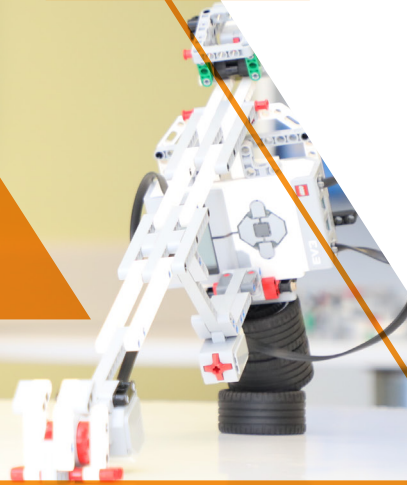


# ابني موهوب؟

موهبتهم  
نرعاها



الهيئة الملكية للجبيل وينبع  
إدارة التعليم العام بينبع  
مدرسة ابن الجوزي للموهوبين



# سبب الله العمل الطيب

# الفهرس

- ٥ | من هو الموهوب
- ٧ | خصائص الموهوب
- ٩ | معتقدات خاطئة حول الموهوب
- ١١ | المشكلات المحتملة للموهوب
- ١٢ | أساليب واستراتيجيات التواصل مع الموهوب
- ١٤ | البرنامج الوطني للكشف عن الموهوبين
- ١٥ | طفلي ذكي أو موهوب
- ١٦ | علاقات الموهوب مع العائلة
- ١٨ | كيف أنمي الموهبة عند ابني
- ٢٠ | مسابقات للموهوبين
- ٢٢ | تسريع الموهوبين



# الأطفال

الموهوبون يشبهون  
الأطفال الآخرين في معظم  
الجوانب، وهم بحاجة كذلك إلى  
التقبل والحب والتوجيه  
والدعم والاحترام والحماية



# من هو الموهوب



## تعريف وزارة التعليم السعودية

هو الطالب الذي يوجد لديه استعدادات وقدرات غير عادية أو أداء متميز عن بقية أقرانه في مجال أو أكثر من المجالات التي يقدرها المجتمع وبخاصة في مجالات التفوق العقلي والتفكير الابتكاري والتحصيل العلمي والمهارات والقدرات الخاصة

## تعريف الجمعية الوطنية للأطفال الموهوبين (NAGC)

الشخص الذي يُظهر، أو لديه الإمكانية لإظهار، مستوى استثنائياً من الأداء في مجال واحد أو أكثر من المجالات التالية:

- القدرة العقلية العامة.
- استعداد أكاديمي معيّن.
- التفكير الإبداعي.
- القدرة القيادية، الفنون البصرية أو الأدائية.

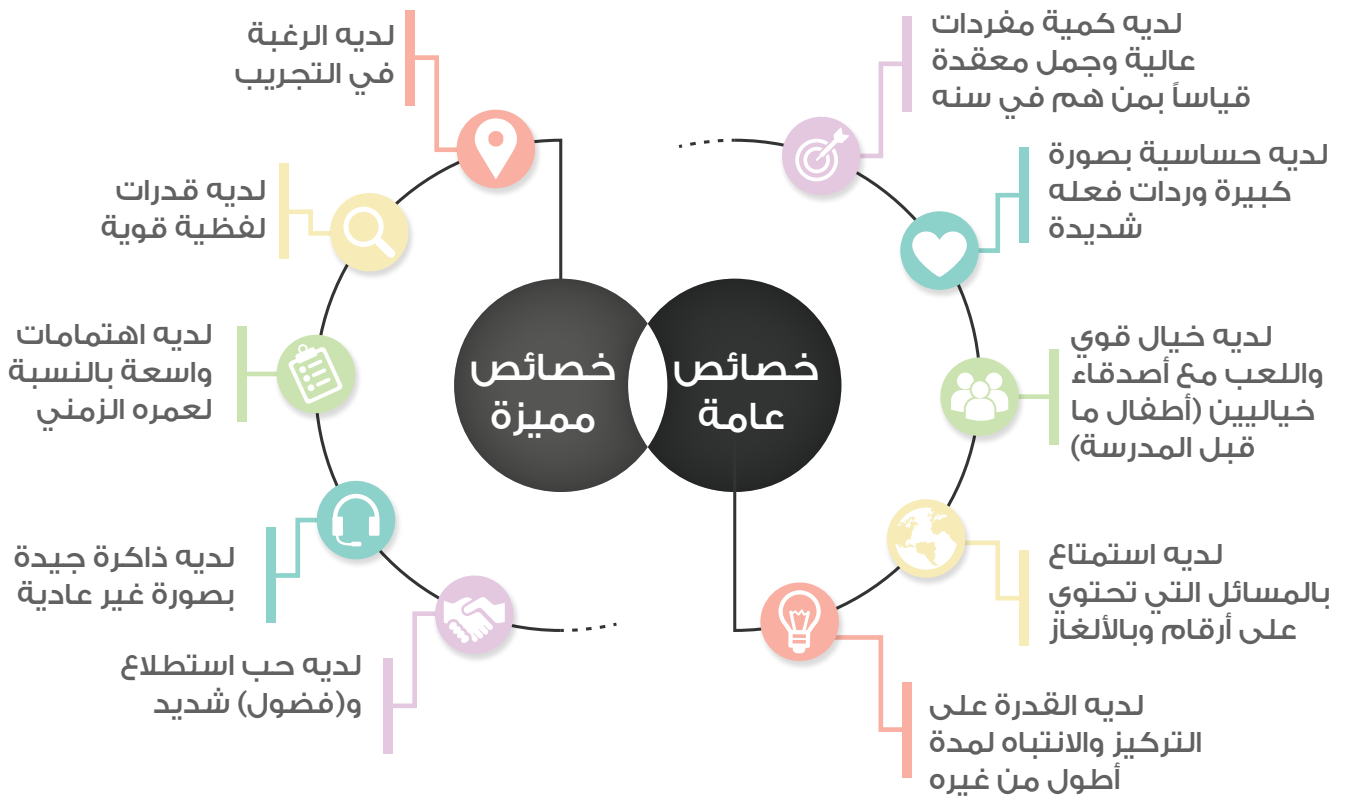


# تزوید

الطفل بالاهتمام  
والإثارة والتحدى يساعده  
على التقدم نحو الـافعية  
والإتقان

# خصائص

## الموهوب



# العلاقات

الأسرية الجيدة  
والمترا بطة تنعكس  
إيجابياً على  
إنتاجية الطفل





## معتقدات خاطئة حول الموهوبين

٧	يكون موهوبًا في جميع المجالات الأكاديمية أو الدراسية	١	إذا أخبرته بموهبته يصاب بالغرور
٨	لا تعترضه مشاكل انفعالية أو اجتماعية	٢	من النادر أن يكون له إخفاقات تعليمية
٩	يحقق نتائج عالية أو إنجازات تحت الضغط	٣	لا يستطيع الوالدان التعرف على طفلهم الموهوب
١٠	دائمًا يظهر قدراته وإمكانياته في التحصيل الدراسي	٤	يعرف الوالدان تمامًا كيف يتعاملون مع الموهوب
١١	لا يحتاجون للمساعدة وقدرتهم عالية على تخطي العقبات	٥	يصبح الطفل موهوبًا لأن والديه يدفعونه للموهبة
١٢	يرغبون بالعزلة الاجتماعية	٦	تربية الموهوب أسهل من تربية غيرهم





× × ×

# الهدف



وحسن الإنصات  
والاستماع والتوقعات الإيجابية  
الغير مبالغ فيها من أثر  
أساليب التعامل  
تأثيراً في الموهوب

# المشكلات المحتملة للموهوبين



	الروتين والتكرار	يكره
	في اهتماماته وأسئلته مربكة	يفرط
	ويرفض التفاصيل أو يحذفها	يقاوم
	بالإحباط أو الاكتئاب ويحب الكمال	يشعر
	أن يكون سهل الانخداع بسبب تركيزه المكثف	يمكن
	الخطط وكل ما هو معروف	يعارض
	عالية في النقد	حساسية



## أساليب واستراتيجيات التواصل مع الموهوب

الإنصات له عند الرغبة في التواصل  
معه وتوفير جو يساعد على ذلك



تقبل مشاعره حتى لو كنت  
غير راضٍ عنها



تجنب الرسائل غير الحقيقية أو  
المتناقضة



خصص وقتاً لقضائه معه



افصل بينه وبين سلوكه عند التعزيز  
الإيجابي أو السلبي



كافئه على صدقه وأمانته ولا تضعه  
في مواقف يضطر فيها للكذب



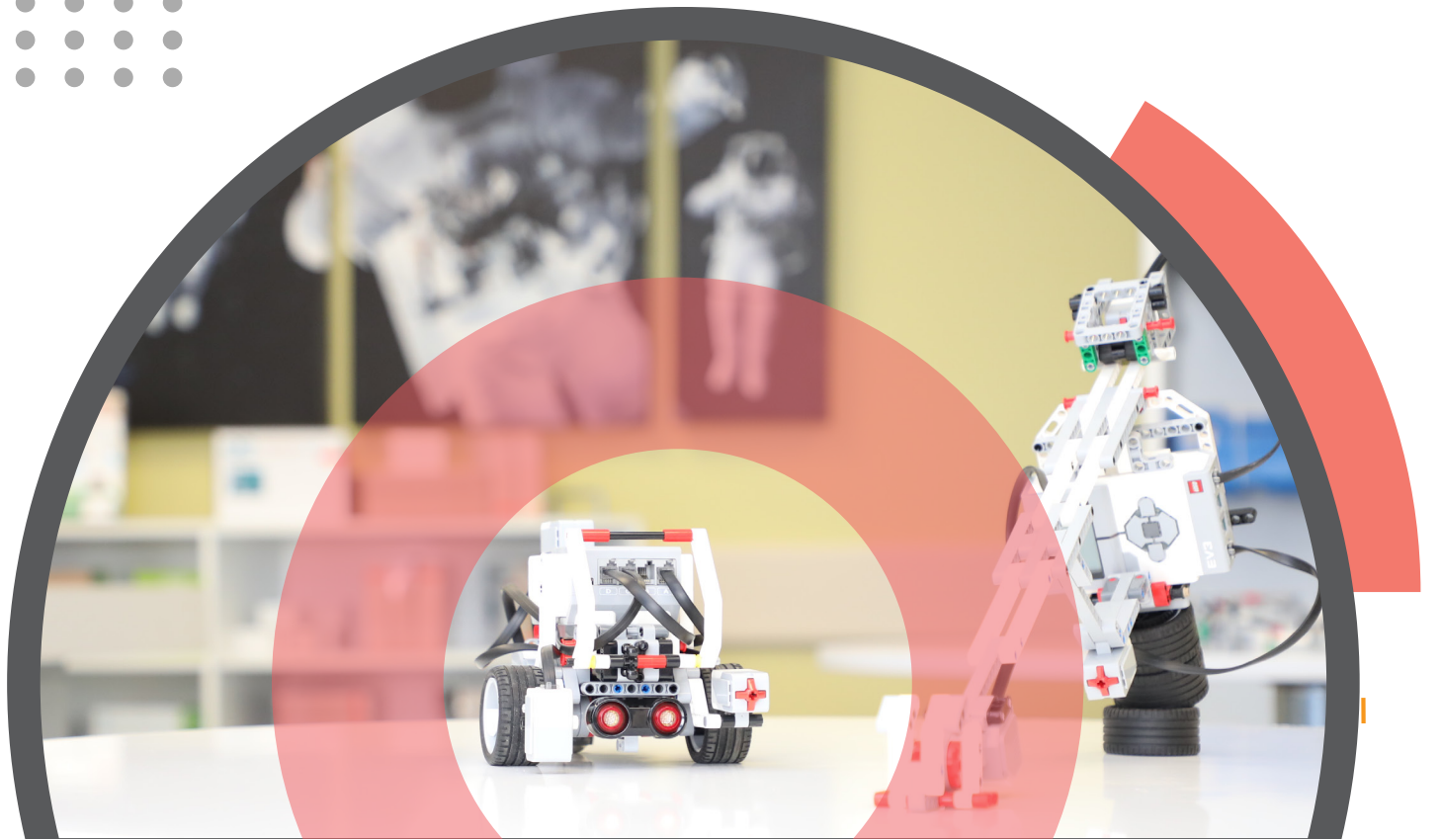


# الطفل

ذو الموهبة

لا يعني أن يكون  
متكاملاً في كل شيء

×  
×  
×





# البرنامج الوطني للكشف عن الموهوبين

## تعريفه

هو برنامج وطني مشترك مع كل من "موهبة" و "وزارة التعليم" و"المركز الوطني للقياس" عني بتصميم وبناء وتطبيق الأدوات والمقاييس والآليات المناسبة للاختبار الجيد والنوعي للطلاب والطالبات الذين يملكون المهارات والقدرات الكامنة للموهبة والإبداع في صفوف التعليم العام، ابتداءً من الصف الثالث الابتدائي وحتى الصف الأول الثانوي في جميع مدارس المملكة.

## طريقة التسجيل في الاختبار

ينبغي على المستفيد التسجيل في موقع موهبة أولاً ثم يتحول آلياً ليكمل بقية الخطوات على موقع هيئة تقويم التعليم والتدريب "قياس".

## الفئة المستهدفة

يطبق المقياس على ثلاث مستويات:  
المستوى الأول: طلبة الصف الثالث الابتدائي، الرابع الابتدائي، الخامس الابتدائي.  
المستوى الثاني: طلبة الصف السادس الابتدائي، والأول المتوسط، والثاني المتوسط.  
المستوى الثالث: طلبة الصف الثالث المتوسط، والأول الثانوي.

## أبعاد المقياس

يتكون من أربعة أبعاد رئيسة على النحو الآتي:  
الاستدلال اللغوي وفهم المقروء  
الاستدلال الرياضي والمكاني  
المرونة العقلية  
الاستدلال العلمي والميكانيكي

# طفلي ذكي أو موهوب



الذكي تكون أسئلته حول حقائق، أما الموهوب فتكون أسئلته حول أفكار مجردة ومفاهيم.



يتعلم الذكي بالتدرج والتسلسل أما الموهوب فقد يقفز من الخطوة الثانية للعاشرة في أسرع وقت ويلجأ للحل الذهني



يُظهر الذكي إحساسه ولكنه قادر على تجاوز الأحداث المزعجة بسهولة أما الموهوب فأحاسيسه عالية جدا ويجد صعوبة في تجاوز بعض الأحداث المزعجة



يتعلم الذكي المفردات اللغوية بسرعة لكنه يستخدم مفردات تناسب عمره أما الموهوب فغالباً يستخدم مفردات متقدمة وكثيرة



خصص وقتاً لكل الأبناء ليس لابنك الموهوب دون سواه

ضع حدوداً لسلوكياته غير المرغوبة

عزز البيئة المريحة في المنزل للموهوب

تجنب المقارنات بين الأبناء

قلل تدخلك بين أبنائك إلى الحد الأدنى

عَلِّم ابنك الموهوب التشارك مع إخوته وحل المشكلات

وسع دور الموهوب وأبرزه





# الموهبة

هي طاقة لآمنة  
ونشاط ، وعملية الإبداع  
قد تكون نتاجاً لهذا  
النشاط وتلك الطاقة



## كيف أنمي الموهبة عند ابني؟

١ سجل ابنك بالمعاهد التي تنمي موهبته، وحفزّه للمشاركة في المسابقات أو الفعاليات التي تدعم موهبته

٢ لا تكتف بإشراك ابنك بالأنشطة التي تنمي موهبته، بل يجب أن تشعره كم أنت مهتم بذلك من خلال الحضور معه للدروس أو السؤال عن آخر تطورات ما قام به من إنجازات متعلقة بموهبته

٣ أترك له القيادة ودعه يقرّر بعض الأمور المتعلقة به أو بالعائلة من عمر مبكر

٤ لا تمل من مدح ابنك وموهبته كل يوم، ولا تتوان عن مدحه أمام الآخرين والحديث عن موهبته

٥ تذكر أنك الداعم والمشجع الأول لابنك، ولا تفقد الصبر إن كانت موهبة ابنك تتطلب مجهوداً إضافياً





# الموهبة

هي قدرة غير طبيعية وغير  
مألوفة تميز الشخص عن  
غيره في مجال معين ،  
فقد يكون موهوباً في  
المجال العقلي أو الفكري أو  
أنه يمتلك مهارات معينة بجسده  
تميزه عن باقي البشر



# مسابقات للموهوبين

مسابقة علمية سنوية تستهدف طلبة المرحلتين المتوسطة أو الثانوية، وهي قائمة على أساس التنافس في أحد المجالات العلمية، من خلال تقديم مشاريع علمية فردية



تعد مسابقة كانجارو موهبة للرياضيات من أكبر المسابقات التي تقام في أكثر من ٧٠ دولة حول العالم لقرابة ٦ ملايين طالب



مبادرة دولية تهدف إلى تعزيز المعلوماتية (علوم الكمبيوتر) والتفكير الحسابي بين طلاب المدارس في جميع الأعمار.



بيبراس موهبة  
BEBRAS MAWHIBA  
Informatics Competition

مسابقة علمية سنوية تستهدف الطلبة من الصف السادس الابتدائي الى الصف الأول الثانوي، وتهدف إلى اكتشاف الطلبة المتميزين في العلوم والرياضيات والمعلوماتية والفيزياء والكيمياء والأحياء

مسابقة موهوب  
Mawhoob Competition







# خوف

الطفل من الاستهزاء  
أو المقارنة أو التقويم  
السلبي يمنع من تنمية  
موهبته وقدراته

# تسريع الموهوبين



## تعريفه

السماح للطالب الموهوب بالتقدم عبر درجات السلم التعليمي بسرعة تتناسب مع قدراته وذلك بتمكينه من إتمام المناهج الدراسية المقررة في مدة زمنية أقصر من المعتاد.

## أنواعه

### القبول المبكر

هو السماح بقبول الطفل في مرحلة رياض الأطفال قبل السن المحددة في النظام التعليمي، وذلك عندما يمتلك الطفل إمكانيات واستعدادات تؤهله

### تخطية الصفوف

هو انتقال الطالب من صف إلى آخر أعلى من المستوى الذي ينتقل له بالطريقة العادية، كأن ينتقل الطالب من الصف الرابع الابتدائي إلى الصف السادس الابتدائي دون المرور بالصف الخامس الابتدائي

### القبول المبكر في الجامعة

هو قبول الطالب في الجامعة أثناء التحاقه بالمدرسة الثانوية لدراسة مقررات جامعية تحسب له عند دخول الجامعة بصورة رسمية

### القبول المتزامن

هو السماح للطالب الموهوب بالتسجيل في مقررات دراسية في الجامعة تتناسب مع مجال اهتمامه وتفوقه (المادة التعليمية التي تم تسريعه بها في المدرسة)

# المصادر

دليل الوالدين لتربية الأطفال الموهوبين  
إصدارات موهبة العلمية  
الطبعة الأولى ١٤٣٣هـ

أساليب الكشف عن الموهوبين ورعايتهم  
د.فتحي عبدالرحمن جروان  
الطبعة الثالثة ١٤٣٣-٢٠١٢هـ

العودة إلى المدارس "الطلبة الموهوبون"  
<https://www.backtoschool.sa/page/gifted-students.html>  
12-10-2021

مؤسسة الملك عبدالعزيز ورجاله للموهبة والإبداع "موهبة"  
<https://www.mawhiba.org>  
12-10-2021



الهيئة الملكية للجبيل وينبع  
إدارة التعليم العام بينبع  
مدرسة ابن الجوزي للموهوبين



@ibnaljawzircy