



خرائط مفاهيم مهمة لاختبار  
الرخصة المهنية العام (التربوي)



إعداد  
د. فيصل العوفي  
مدرّب الرخصة المهنية العام

- دورة الرخصة المهنية العام -



الحاجة لتحقيق الذات والطموحات

الابتداع  
حل المشكلات  
النشاط السياسي

هرم  
ماسلو  
Maslow's Needs Hierarchy

الحاجة النفسية / التقدير

التقدير، الثقة،  
إحترام الذات والآخرين

الحاجة الإجتماعية

العلاقات الأسرية / الصداقة  
الحميمة الزوجية

الحاجة للأمان

السلامة الجسدية / الأمن الأسري  
أمن الممتلكات

الحاجة الفسيولوجية  
الجسدية

التنفس، الأكل، الشرب، النوم، التزاوج

0502531214

Albaraah.qudrat

## تصنيف بلوم للأهداف التعليمية

صدر تصنيف "بلوم" عام 1956 في ست مستويات متدرجة للعمليات العقلية ، تبدأ بالبسيط وتنتقل إلى المعقد.



مهارات عليا

### التقويم

06

إصدار حكم على  
الموضوع بناء  
على معايير

يحكم  
يقرر  
يفند  
يقيم  
يعتبر

### التركيب

05

تجميع الأجزاء  
لتكوين كل  
جديد

يركب  
يؤلف  
ينتج  
يستخلص  
يشق

### التحليل

04

التفكيك  
والتجزئة إلى  
عناصر ومكونات

يحلل  
يقارن  
يوازن  
يصنف  
يبين

### التطبيق

03

استخدام ما  
سبق تعلمه في  
مواقف جديدة

يطبق  
يستعمل  
يعرب  
يبرهن  
يستخرج

### الفهم

02

إدراك واستيعاب  
المعلومات

يترجم  
يعلل  
يفسر  
يلخص  
يصوغ

### التذكر

01

استدعاء  
المعلومة من  
الذاكرة

يعرف  
يحدد  
يذكر  
يسترجع  
يعدّد

- دورة الرخصة المهنية العام -

0502531214 Albaraah.qudrat

مهارات دنيا



- دورة الرخصة المهنية العام -

## مخروط ديل للخبرة



0559513555



Albaraah.qudrat

- دورة الرخصة المهنية العام -

# نافذة جوهاري لتحليل الشخصية



0502531214



Albaraah.qudrat

- دورة الرخصة المهنية العام -

أساليب رعاية الطلاب  
الموهبين



التجميع

وضع مجموعة من الطلاب الموهبين ذوي القدرات العقلية المتقاربة في إطار تعليمي واحد كصف أو مدرسة.

التسريع

أسلوب تربوي وإجراء يعطي الطالب الذي يستوفي كامل شروط التسريع الحق في الإنتقال عبر السلم التعليمي إلى صف دراسي أعلى بصف دراسي واحد من الصف الدراسي الذي يدرس فيه

الإثراء

تزويد الطالب الموهوب بوحديات تعليمية ونشاطات إضافية على ما يتعلمه زملاؤه العاديين بما يلائم ميوله وقدراته الخاصة وذلك بهدف توسيع معلوماته وتعميق خبراته .

مؤشرات  
الموهبة



الإبداع

- ◀ توليد أفكار وحلول غير مأوفة.
- ◀ الحساسية للفن والجمال.
- ◀ حب الاستطلاع والتجريب.
- ◀ القدرة على الربط بين الأفكار وتوليد علاقات.

القيادة

- ◀ قدرة على تحمل المسؤولية والقيادة.
- ◀ قدرة على اتخاذ القرار.
- ◀ القدرة على الإقناع والتأثير.
- ◀ التطوع وحب المبادرة.

العمل

- ◀ إنهاء العمل في الوقت المطلوب.
- ◀ القدرة على التعامل مع ضغوط العمل.
- ◀ الدقة والإتقان.
- ◀ الدافع الداخلي للإنجاز.

التعلم

- ◀ سرعة الفهم والاستيعاب.
- ◀ حصيلة عالية من المفردات.
- ◀ طرح الاستفسارات أعلى من مستواه العمري.
- ◀ قدرة حسابية عالية.



0502531214



Albaraah.qudrat



دورة الرخصة المهنية العام التربوي د/ فيصل العوفي

## نموذج مكارثي

قامت السيدة مكارثي في تطوير لنموذج كولب في إظهار الأسئلة للنموذج  
لماذا؟ ماذا؟ كيف؟ ماذا لو؟

معرفة محسوسة



معرفة نظرية

مثال على نموذج مكارثي في تخطيط التدريس

ماذا لو تعلمت؟ ماذا لو طبقت؟	لماذا أتعلم؟
بعد عرض الدرس أفسح المجال للمتعلمين للتعبير عن آرائهم وكيف يمكن تطبيق موضوع الدرس في الواقع، وماذا يمكن أن يضيفوا ويطوروا عليه.	أبرز السبب الذي تقنع به المتعلم بأن الموضوع يستحق التعلم وأنه مفيد له في الحياة
كيف أتعلم؟	ماذا أتعلم؟
قدم طريقة التنفيذ والعمل بشكل إجرائي تطبيقي	قدم المحتوى المعرفي شاملاً المفاهيم، والمبادئ، والأفكار بطريقة تفاعلية كذلك.

للتسجيل في دورات الرخصة المهنية الإستفسار واتس

WWW.albaraah.sa Albraah.qudrat 0559513555

### الاشتراط الإجرائي (سكنر)

- 1 نوعين من السلوك  
- استجابي وهو الفعل المنعكس  
- اجرائي ليس محدد بمثير
- 2 إرادي ولا إرادي السلوك
- 3 يركز على نتائج السلوك
- 4 السلوك متنوع
- 5 المثيرات في السلوك الاجرائي غير محددة
- 6 ترتبط الاستجابة بمثيرات جديدة

### مقارنة بين

### الاشتراط الكلاسيكي بافلوف

### الاشتراط الاجرائي سكنر

### الاشتراط الكلاسيكي (بافلوف)

- 1 السلوك انعكاسي
- 2 السلوك لا إرادي
- 3 يركز على الإقتران لحدوث التعلم
- 4 السلوك ثابت نسبياً
- 5 المثير محدد وواضح
- 6 المثيرات متتابعة

للتسجيل في دورات الرخصة المهنية ودورات القدرات العامة الاستفسار واتس

[www.albaraah.sa](http://www.albaraah.sa)  [Albaraah.qudrat](https://www.instagram.com/albaraah.qudrat)  0559513555 



## ملخص نظريات التعلم دورة الرخصة المهنية العام التربوي ، د / فيصل العوفي

- 1 بافلوف**  
نظرية التعلم الشرطي الكلاسيكي  
سعت إلى تفسير عملية التعلم. هي أن التعلم عبارة عن ارتباط بين مثير واستجابة. (تجربة الكلب وإسالة اللعاب) قبل الاشتراط: الطعام يمثل مثير طبيعي واللعاب استجابة طبيعية . بعد الاشتراط: صوت الجرس يمثل مثير شرطي واللعاب استجابة شرطية
- 2 سكنر**  
السلوكية الأصولية  
التعلم كعملية تشكيل ترابطات بين المحفزات التي تحدث من البيئة المحيطة وبين الاستجابات للتوافق التي تنطلق من الفرد . "التعزيز" يقوي الاستجابات ويريد من احتمالية وقوع حادثه أخرى عندما يكون الحافز موجود مرة أخرى .
- 3 ثورندايك**  
التعلم بالمحاولة والخطأ  
يتعلم الطالب من خلال المحاولة والتعرف على أخطائه ومن قوانين التعلم  
1- قانون الأثر  
2- قانون التدريب (التكرار)  
3- قانون الاستعداد
- 4 جاثري**  
التعلم بالاقتران  
يعتمد جاثري في تفسيره للتعلم على مبدأ رئيسي ألا وهو مبدأ الاقتران وينص على "عندما تصاحب مجموعة من المثيرات حركة، فإن هذه المثيرات عند تكرارها سوف تميل إلى ان تعقبها هذه الحركة "
- 5 ياندورا**  
نظرية التعلم الاجتماعي  
التعلم بالملاحظة مصدر رئيسي للتعلم ويكون التعلم بتقليد وملاحظة الآخرين ويطلق عليها نظرية التعلم بالمحاكاة والتعلم بالتمجدة
- 6 كوهلر & فرتهمير**  
الاستبصار (الجشطات)  
الجشطات نوع من التعلم يختلف عن السلوك. وهو الفهم الكلي للموقف وليس الجزئي. ويعتمد ذلك العلم على التفكير والتأليف والابداع (الابتكار) للوصول الى حل للمشكلة من خلال ما يعرف بـ "الاستبصار".
- 7 برونر**  
التعليم بالاكشاف  
وتقدم العرفة على ثلاثة مراحل حسب النمو :  
- مرحلة العملي  
- مرحلة الأيقوني والتصوري  
- وأشتهر برونر بالنهج الحلزوني
- 8 أوزويل**  
التعليم ذو معنى  
يتمكن التعلم من ربط المعلومات الجديدة بالمفاهيم الموجودة في بنيتها المعرفية .  
للنظم المتقدمة :  
أ- النظم الشارح عندما يكون الدرس جديداً  
ب- النظم المقارن لدرس تمت دراسته مسبقاً
- 9 جاردنر**  
الذكاءات المتعددة  
لدى الانسان ذكاءات متعددة بها : - لفظي لغوي (فضائي تصوري)  
- رياضياتي منطقي (مع الآخرين)  
- بدني حركي (مع الذات)  
- سمعي موسيقي (مع الطبيعة )
- 10 أريك أريكسون**  
النمو الاجتماعي  
يرى اريكسون أن النمو الإنساني هو حصيلة التفاعل بين العوامل البيولوجية والفيزيائية، والعوامل الاجتماعية ويتكون من 8 مراحل أهمها خمسة مراحل في التعليم:  
مرحلة (1) (العمر 0-2) من الميلاد حتى سنتين  
مرحلة (2) (العمر 2-7) من سنتين حتى سبع سنوات  
مرحلة (3) (العمر 7-12) من سبع سنوات إلى البلوغ  
مرحلة (4) (العمر 12-18) من البلوغ إلى الشباب  
مرحلة (5) (العمر 18-40) من الشباب إلى منتصف العمر  
مرحلة (6) (العمر 40-65) من منتصف العمر إلى الشيخوخة  
مرحلة (7) (العمر 65+) من الشيخوخة إلى نهاية الحياة
- 11 جان بياجيه**  
نظرية المعرفة الجينية، يتطور التعلم بالمرحل:  
- الحسية الحركية : من الميلاد حتى سنتين  
- ما قبل العمليات : 2 - 7 سنة  
- العمليات المحسوسة : 7 - 11 سنة  
- العمليات المجردة : 11 سنة وحق البلوغ
- 12 جون ديوي**  
التعليم التجريبي  
العملية التي تدور بين العلم والطالب والتي تغرس التجربة المباشرة في المحيط والمحتوى التعليمي .
- 13 فيجو تسكي**  
البنائية الاجتماعية  
الجماعات تبني العرفة بشكل تعاوني متبادل مما يخلق ثقافة مصفوة لنواتج ذات معالي مشتركة  
تنمية المنطقة المركزية العرفة تأتي بداية من خلال تفاعل اجتماعي لتعلم مع شخص أكثر معرفة ثم بعد ذلك تبني ذاتيا كمنشأ فردي .
- 14 نوناكا & تاكيشي**  
نظرية إنتاجية المعرفة  
العرفة يتم إنتاجها من خلال التفاعل بين العرفة الصريحة والمعرفة الضمنية ويطلق على التفاعل بين هذين النوعين من العرفة " تداول العرفة " وخلال عملية التداول تتوسع العرفة الصريحة والضمنية نوعا وكما .
- 15 ماسلو**  
نظرية إنسانية تقوم على حاجات الإنسان ودوافعه ورغباته مثل :  
- حاجات الأمن  
- والتقدير  
- والإنجاز

للتسجيل في دورات الرخصة المهنية ودورات القدرات العامة الاستفسار واتس

www.albaraah.sa Albraah.qudrat 0559513555

4- نظريات اجتماعية

5- نظريات إنسانية

1- نظريات سلوكية

2- نظريات معرفية

3- نظريات بنائية

دورة الرخصة المهنية العام التربوي د/ فيصل العوفي

## مقارنة بين رتب المعلمين في الرخص المهنية

شروط الرتبة	الدرجة المطلوبة في الاختبار	الرتبة
يحمل مؤهل جامعي في تخصصه 6 سنوات خبرة ( بكالوريوس ) 5 سنوات خبرة ( ماجستير ) 4 سنوات خبرة ( دكتوراة )	من 50 إلى 69	معلم ممارس
متاح لرتبة معلم ممارس 5 سنوات خبرة ( بكالوريوس ) 4 سنوات خبرة ( ماجستير ) 3 سنوات خبرة ( دكتوراة )	من 70 إلى 79	معلم متقدم
متاح لرتبة معلم متقدم	من 80 فأعلى	معلم خبير

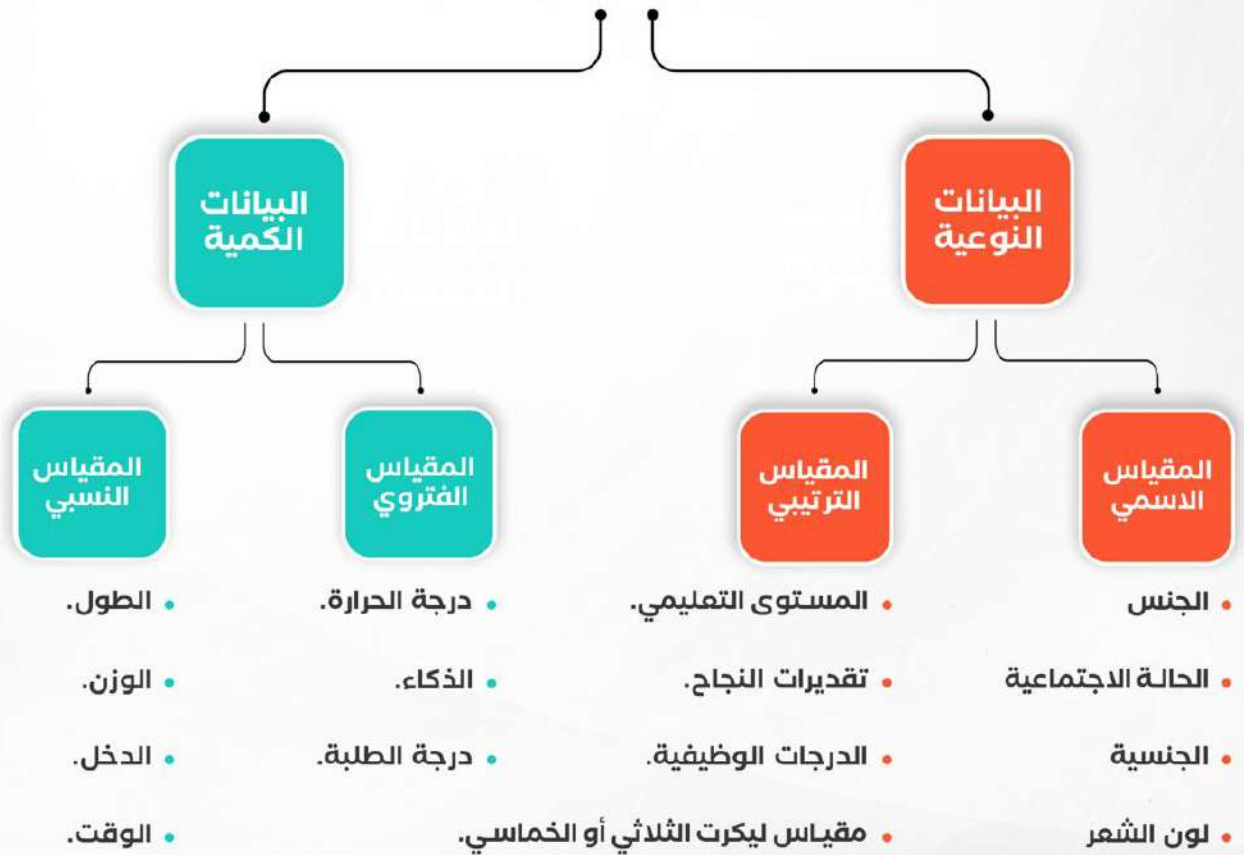
للتسجيل في دورات الرخصة المهنية الإستفسار واتس

 [WWW.albaraah.sa](http://WWW.albaraah.sa)
 [Albraah.qudrat](https://www.instagram.com/Albraah.qudrat)
 0559513555

دورة الرخصة المهنية العام التربوي د/ فيصل العوفي

## المقاييس الاحصائية

### البيانات والمقاييس الاحصائية

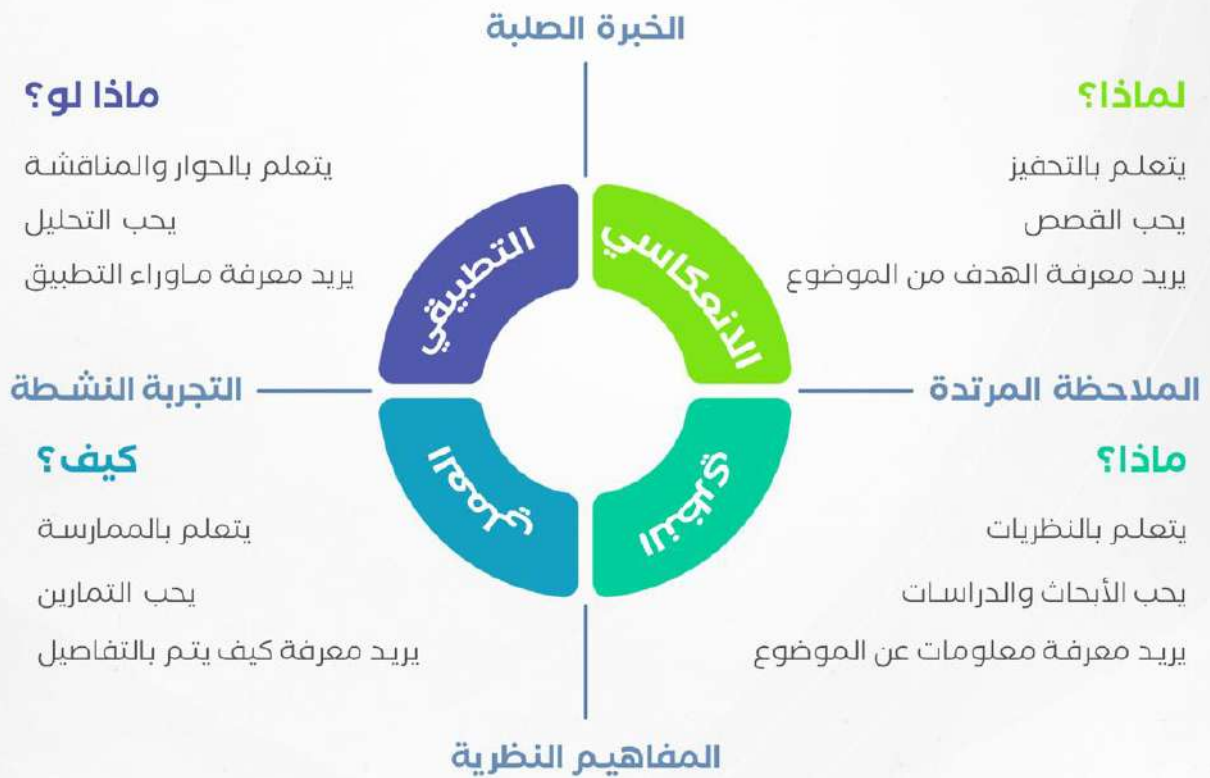


للتسجيل في دورات الرخصة المهنية الإستفسار واتس

WWW.albaraah.sa Albraah.qudrat 0559513555



## دورة الرخصة المهنية العام التربوي د/ فيصل العوفي نموذج كولب في أساليب التعليم



### نظرية كولب للعملية التعليمية

قدم "ديفيد كولب" نظريته التعليمية التجريبية في كتابه المشهور عام 1984 "التعلم التجريبي":  
أن التجربة هي مصدر التعلم و التطور.  
ويرتكز البيان التفصيلي لأسلوب كولب التعليمي على ضرورة بناء التعلم على أساس التجربة، و على أهمية نشاط الشخص أثناء عملية التعلم، وعلى النظرية التي تؤكد على أن الذكاء هو نتيجة التفاعل بين الشخص والبيئة.



للتسجيل في دورات الرخصة المهنية الإستفسار واتس

WWW.albaraah.sa @Albaraah.qadrat 0559513555

دورة الرخصة المهنية العام التربوي د/ فيصل العوفي

## بحث الدرس

مفهوم نموذج بحث الدرس ( LESSON STUDY MODEL )

إن بحث الدرس هو بحث إجرائي تشاركي يقوم في الأصل على قاعدة التأمل في الممارسات التدريسية، ويضطلع به مجموعة من المعلمين الخبراء وينضوي على بؤرة أو مشكلة تعليمية أو تعلمية معينة ويتطلب هذا البحث التشاركي وضع خطة عمل وتكون قصيرة أو طويلة المدى لتحقيق أهداف رئيسية

ما هي دورة بحث الدرس ( LESSON STUDY CYCLE )



تتألف مراحل دورة بحث الدرس من:

- 1- ضبط الهدف البعيد (موضوع بحث الدرس).
- 2- مرحلة تخطيط درس البحث.
- 3- مرحلة تنفيذ وملاحظة التدريس.
- 4- مرحلة المناقشة وجمع المعلومات.
- 5- مرحلة المراجعة.
- 6- مرحلة إعادة التدريس.
- 7- مرحلة كتابة التقرير.

للتسجيل في دورات الرخصة المهنية الإستفسار واتس

WWW.albaraah.sa Albraah.qudrat 0559513555

دورة الرخصة المهنية العام التربوي د/ فيصل العوفي

## نموذج فراير

مخطط لتوجيه عمليتي تعليم وتعلم المفاهيم وتصحيح الأخطاء الشائعة  
ويمكن استخدامه في بداية الدرس وذلك لاستكشاف المفاهيم الخاطئة لدى الطلاب  
أبعاد نموذج فراير



للتسجيل في دورات الرخصة المهنية الإستفسار واتس

WWW.albaraah.sa Albraah.qudrat 0559513555



دورة الرخصة المهنية العام التربوي د/ فيصل العوفي  
**أساليب استخدام الدافعية في زيادة التعلم الصفي**

**1** إثارة إهتمام التلاميذ بموضوع الدرس في بداية الحصة و حصر انتباههم فيه و من أكثر الطرق جدوى في تحقيق الأهداف التعليمية ما يلي :

إثارة حب الإستطلاع عند التلاميذ من خلال تقديم مادة تعليمية جديدة

توضيح أهمية تحقيق الأهداف التعليمية

إحداث تغييرات ملحوظة في الظروف المادية بغرف الصف

الإستشارة الصامتة التي تجعل التلاميذ يسألون

**2** المحافظة على إستمرار إنتباه التلاميذ للدرس طوال الحصة و من أكثر الطرق جدوى في تحقيقها :

تنويع الوسائل الحسية للإدراك

تنويع الأنشطة التعليمية

قيام المعلم بالتحرك و التنقل داخل غرفة الصف

تجنب السلوك المشتت للإنتباه

استخدام المعلم للتلميحات غير اللفظية المتمثلة في الإشارات و الحركات البدنية و تغيير نغمات الصوت

للتسجيل في دورات الرخصة المهنية الإستفسار واتس

WWW.albaraah.sa Albraah.qudrat 0559513555

دورة الرخصة المهنية العام التربوي د/ فيصل العوفي

## العينات في البحث العلمي

### أشكال العينة غير العشوائية

- 1- عينة الصدفة.
- 2- العينة الحصصية.
- 3- العينة القصدية. (المرضية)

### أشكال العينة العشوائية

- 1- العشوائية البسيطة.
- 2- العشوائية المنتظمة.
- 3- العشوائية الطبقية.
- 4- العشوائية المنقودية.

### طرق اختيار العينة

- 1- العينة العشوائية : (الاحتمالية)  
هي العينة التي يتم اختيارها على أساس مبدأ العشوائية، والذي يتيح لكل فرد من أفراد المجتمع فرصة منسوية للاختيار في العينة.
- 2- العينة غير العشوائية : (غير احتمالية)  
هي العينة التي لا يتم اختيارها على أساس مبدأ العشوائية، وبالتالي لا تتوافر فرص متكافئة لكل فرد من أفراد المجتمع للاختيار في العينة.

### مفهوم العينات

هي جزء من مجتمع الدراسة الأصلي (مفردات الظاهرة) سواء أفراد أو وثائق أو أشياء) يعبر عن أفراد المجتمع يختارها الباحث بأساليب مختلفة وفق شروط معينة لتمثل المجتمع الأصلي للدراسة.

### مصادر الخطأ في العينة

- 1- خطأ الصدفة :  
يسبب الفروق بين أفراد العينة وأفراد المجتمع لحفر حجم العينة.  
والحل هو :  
اختيار عينات كبيرة الحجم.
- 2- خطأ التحيز :  
يسبب عدم مراعاة الاختيار العشوائي للعينة.  
والحل هو :  
العشوائية في اختيار أفراد العينة

### شروط العينة الجيدة

- 1- التجانس.
- 2- التكافؤ.
- 3- عدم التحيز.

### العوامل المؤثرة على حجم العينة

- 1- طبيعة المشكلة وأهدافها.
- 2- منهج البحث المستخدم.
- 3- حجم المجتمع الأصلي.
- 4- عدد المتغيرات المبحوث.
- 5- مستوى الدقة والعمق المطلوب.
- 6- مستوى التجانس بين أفراد المجتمع.
- 7- إمكانيات الباحث العملية والمادية والتقنية.

للتسجيل في دورات الرخصة المهنية الإستفسار واتس

WWW.albaraah.sa Albraah.qudrat 0559513555



دورة الرخصة المهنية العام التربوي د/ فيصل العوفي

## التأمل في عملية النمو المهني للمعلم

هو عملية ثلاثية تتضمن (الخبرة المباشرة، تحليل المعتقدات، التجربة والقيم)

### مستويات التأمل

من البسيط إلى المعقد

وصفه

المستوى

كتابة وصفية لما قام به المعلم من أداءات

التأمل الوصفي  
(الكتابة الوصفية)

محاولة إيجاد تبرير لما قام به من أعمال

التأمل التفسيري

حوار المعلم مع نفسه حول المشكلات التي تواجهه وحلولها

التأمل الحواري

مشاركة المعلم لزملاءه في تأمل الأداء المهني بهدف التغيير

التأمل الناقد

للتسجيل في دورات الرخصة المهنية الإستفسار واتس

WWW.albaraah.sa @Albraah.qudrat 0559513555



دورة الرخصة المهنية العام التربوي د/ فيصل العوفي  
أنواع التقويم بحسب التصحيح

محكي المرجع

يستخدم عند مقارنة أداء الطالب  
بدرجة محددة أو معيار محدد  
وتستخدم في ضوء كفايات  
محدودة مثل الاختبارات المهنية  
مثل تحديد درجة النجاح بـ 50

2

ذاتي المرجع

يستخدم عند مقارنة  
أداء الطالب  
بدرجات السابقة

1

معياري المرجع

يستخدم عند مقارنة أداء الطالب  
بدرجة زملاءه وتستخدم في  
مجال المنافسة مثل  
اختبارات القدرات والتحصيلي

3

للتسجيل في دورات القدرات العامة الإستفسار واتس

WWW.albaraah.sa Albraah.qudrat 0559513555



يشرفني متابعتكم على حساب تويتر لمزيدًا  
من الأسئلة والمعلومات عن الاختبار

إضغط هنا >