

تم تحميل وعرض المادة من

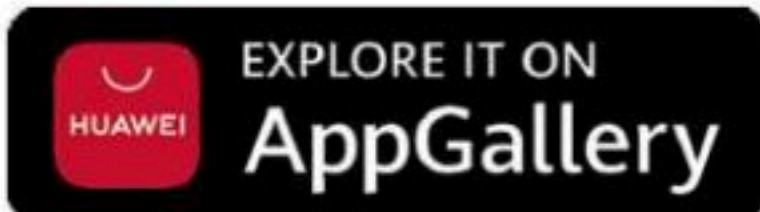
منهجي

mnhaji.com



موقع منهجي منصة تعليمية توفر كل ما يحتاجه المعلم
والطالب من حلول الكتب الدراسية وشرح للدروس
بأسلوب مبسط لكافة المراحل التعليمية وتوزيع
المناهج وتحضير وملخصات ونماذج اختبارات وأوراق
عمل جاهزة للطباعة والتحميل بشكل مجاني

حمل تطبيق منهجي ليصلك كل جديد



تنبه! هذا المحتوى غير شامل للأشياء الهامة

مخبرتك MED للرعاية الصحية

ممارات بحسار رربي

يقاس وزن مرضى سرطان يتلقون علاج كيميائي لمراقبة فقدان الوزن

يطلبوا الوزن يوميا للمرضى الذين يعانون من تورم

خذ اقد قياسات وزن يومية

قبل تناول اي سائل / طعام

استخدام نفس الميزان - معايرته قبل - وزن في نفس الوقت كل يوم - اذا امكن في صباح الباكر - يرتدي المريض نفس الملابس - اطلب منه افراغ المثانة

الطول <==> تؤه فذ بشكل متكرر لدى كبار السن للتدري من هشاشة العظام

تنفس في العمود الفقري ناجم عن تدهور عضاريف و العظام

موازين



منجلا و نهية رربي

استخدامه :

تهديد تنفس، تخفيف تورم، تشجيع التصريف



الوضعيات جالسا الشكل "4-13" وضعية نصف فاوولر (أو منتصف فاوولر).

ملادة : تتهدم لتغطية المريض، تترك فضفاضة و حرة التعليق

يرفع الرأس في :	
الوضعية	رفع الرأس بزاوية
فاوولر المنخفضة	25°
نصف فاوولر	45° أكثر استهداما
فاوولر المرتفعة	90°

قياس تسجيل الطول / وزن / محيط

هذه من الفحص الطبي العام في زيادة طيبا وتدري روتينا

فوائد القياسات

- توفر معلومات ضرورية لإجراء وتقييم بعض الفحوصات المخبرية

- حساب هدرجات بعض الأدوية

نوع القياس	فائدته
طول والوزن	تدري ما اذا كان المريض يعاني من نقص أو زيادة في الوزن
مخططان طول / وزن	إذا كان الطفل يفوقه جدا
طول وزن ومحيط رأس / محيط الصدر للرضع والأطفال	- تكون بشكل متكرر لأن نموهم سريع - لكشف اي تغييرات تشير الى مشكلات في نمو وتطور الذكور والإناث ينمون بأنملا و معدلات مختلفة

تشير انملا النمو غير طبيعية الى

نقص التغذية

أضرار وراثية

* عندما يكون محيط الرأس اعلى من الرتبة المئوية 95



يشير الى وجود استسقاء الرأس (فوه الرأس)

يعني : تراكم سوائل حول الدماغ - زيادة الضغط داخل الجمجمة - تلف الدماغ - تطور غير طبيعي لبطينات الدماغ

أسبابه : أورام التهاب سحايا بكتيري

التهابات الحمل - أسباب ضمير الدماغ - عيوب خلقية / وراثية

الإغلاق الباكر لليوافيع الدماغية

قياس محيط الصدر

تطور مفرط أو قاصر للقلب أو الرئتين

تكلمنا النضروف الصلبي

للمعلومية : yo = years old		
عمر	محيط برأس <	محيط الصدر <
منذ الولادة - 1yo	✓	
تقريباً 1yo - 2yo	متساويين	
2yo +		✓

إستخدامه: فحص أو علاج الجزء الأمامي من الجسم

تبسط على جانب الجسم
وسادة صغيرة

يدبر رأسه لأحد الجانبين

فحص أو علاج الجزء الأمامي من الجسم

إستخدامه: فحص أو علاج الظهر أو الفخذ أو الورك

تترك فضفاضة لتسهيل الفحص أو العلاج

تتراها من عند مستوا الحرقين ووضعها على جانبي الرأس

الشكل "9-4" وضعية الاضطجاع الأفقي (الاستلقاء)

الشكل "10-4" وضعية الاكواب (الانبطاح)

إستخدامه: فحصات المستقيم وأخذ درجة حرارته وعلاجه، التنظير السيني البسيطة وحفا الشرجية

اليمني امام المريفي وينثني الكوع

يدبر الرأس جانبا

فحصات المستقيم وأخذ درجة حرارته وعلاجه، التنظير السيني البسيطة وحفا الشرجية

فخذان 90°

ذراع اليد خلف الظهر

إستخدامه: فحصات المستقيم

خاصة الفحص بالمنظار السيني

لا يلجأ إليها الا عندما لا تتوفر طاولة مخصصة لفحص المستقيم

الشكل "11-4" وضعية سيمز (جانبية يسرى)

الشكل "12-4" وضعية الركبة - الصدر

يمكن تفتيته بملاحة كبيرة (= 2 صغير) لتفتيان في منطقة المستقيم

جميعها ذرة التعليق على جانبي



إستخدامه: فحصات مهبلية والقسطرة البولية

فحصات تنظير المثانة وجرادة منطقة الحوض

تفعل وتثنيان

توضع في ركاب

ملاحة كبيرة توضع بشكل ماسي

توضع الزرايع على جانبي

الشكل "14-4" وضعية استئصال الحساء - فتش باليمين

الشكل "15-4" وضعية الاضطجاع الظهر

إستخدامه: جرادة الظهر أو جلاباته

يكون المريفي في وضعية انبطاح

يوجه لرأسه ولصدره نحو الأسفل وتلد الأقدام والأرجل

إستخدامه: جرادة الظهر أو جلاباته

يكون المريفي في وضعية انبطاح

يوجه لرأسه ولصدره نحو الأسفل وتلد الأقدام والأرجل

إستخدامه: حالة الصدمة الدورانية

جرادات وعلاج الحوض

رأس أخفي من القدين

ملاحة كبيرة تترك معلقة فضفاضة

تزيد جريان الدم في الرأس والدماغ

غالبا تستخدم احزمه للتثبيت كما في وضعية الإلتئاد والتدلي

الشكل "16-4" وضعية ترندلينبورغ الجراحية

الإستقصاء عن اضطرابات الرؤية

تمهي اختبارات فحص الرؤية لقياس حدة البصر

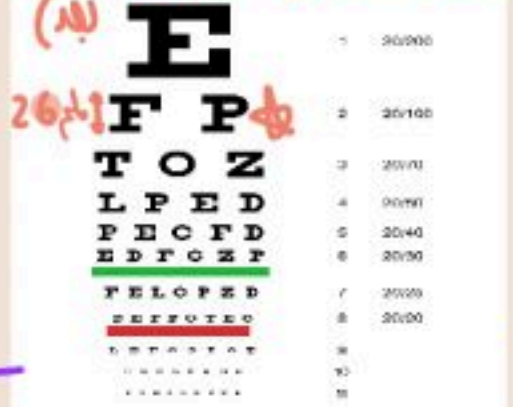
غالبا تكشف داء كيني

يجب ان تكون في غرفة مضاءة جيدا (يفضل ضوء النهار العادي)

إثناء فحص المريفي انتبه الى هروث حول

- ميلان المريفي كولوثة فحص العين
 - إغلاق الهدى العينين عند فحص كلاهما
 - إزالة في الرمش - دعاع العينين
- و إذا لوحظت يجب ازالة المريفي الى طبيب العيون (إلهراء فحص حوسع)

مخطط حدة البصر لاختبار الرؤية عن بعد



(شخص يتمتع بالرؤية الطبيعية) المعية يستطيع رؤيته

6 m



أدوات العيون



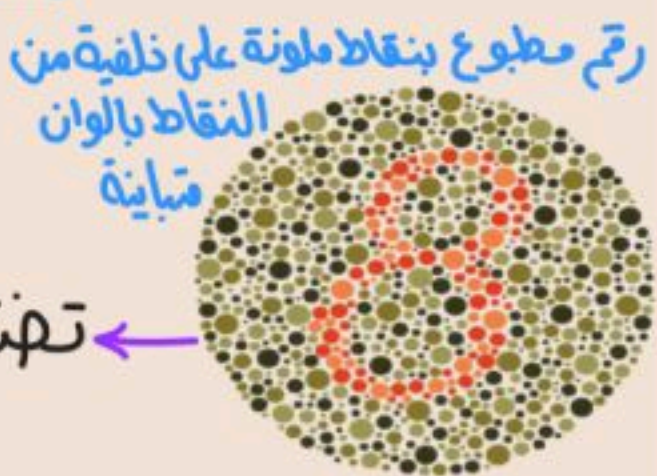
أداة لفحص العين



أداة تقيس التوتر أو الضغط (P) داخل العين

P مرتفع - وجود الزرق

إختبارات حبوب البصر



تختبر على الألوان

بطاقة مطبوعة عليها فقرات قصيرة متنوعة

تختبر فيه البصر: عيب في الرؤية القريبة (بعد النظر)

تختبر فقط قهر النظر: عيب في الرؤية البعيدة (الحسر)

المساعدة في الفحص الطبي

4 تقنيات أثناء الفحص

ملاحظة: تأمل الحبيب الحريفي بعناية لملاحظة أشياء

جس: يستخدم الطبيب يديه وأصابعه ليشرح بنواحي الجسم

قرع: يقرع ويستمع إلى الأصوات القادمة من أعضاء الجسم

يسمح بتحديد حجم وكثافة وموقع الأعضاء الداخلية

إصغاء: يستمع إلى الأصوات الهادرة من داخل جسم المريض

معظم الحالات بمساعدة طبية



كود يستخدم لخفض اللسان من أجل السماح بفحص الحلق خافض لسان



المعدات

أداة تستخدم لفحص القنوات الدافلية للجسم

مقياس لضغط الدم

أداة تستخدم لفحص المنعكسات الوترية

منظار العين- (الإذن) - (القولون) (السيني)

أداة عضاءة لفحص العينين- (الإذن) - (القولون) (السيني)

أداة ذات مرآة في أحد طرفيها تستخدم لفحص حنجرة الصوت حلق

أداة تستخدم لفحص حنجرة الصوت حلق

أداة تستخدم لفحص حنجرة الصوت حلق

أداة تستخدم لفحص حنجرة الصوت حلق

أداة تستخدم لفحص حنجرة الصوت حلق

المساعدة في إجراء لفحص وإزالة غرز

تتطلب تقنية التعقيم

الأدوات الرئيسية المستخدمة في إزالة الغرز مجموعات إزالة غرز

مقص الخياطة وعلق الإحكام

الإستندانات

إذ فال نصه المنحني من الذيل ليس سهل إمساك الغرز وتشد بالإحكام والسبابة قص الغرز وإزالتها

بعد إزالة الغرز استخدم ملقط التنظيم لوضع الغرزة وعصابة نظيفة

تسجيل وتركيب جهاز تخطيط كهربية القلب

تدعم نبضات كهربائية داخل القلب بانقباضه

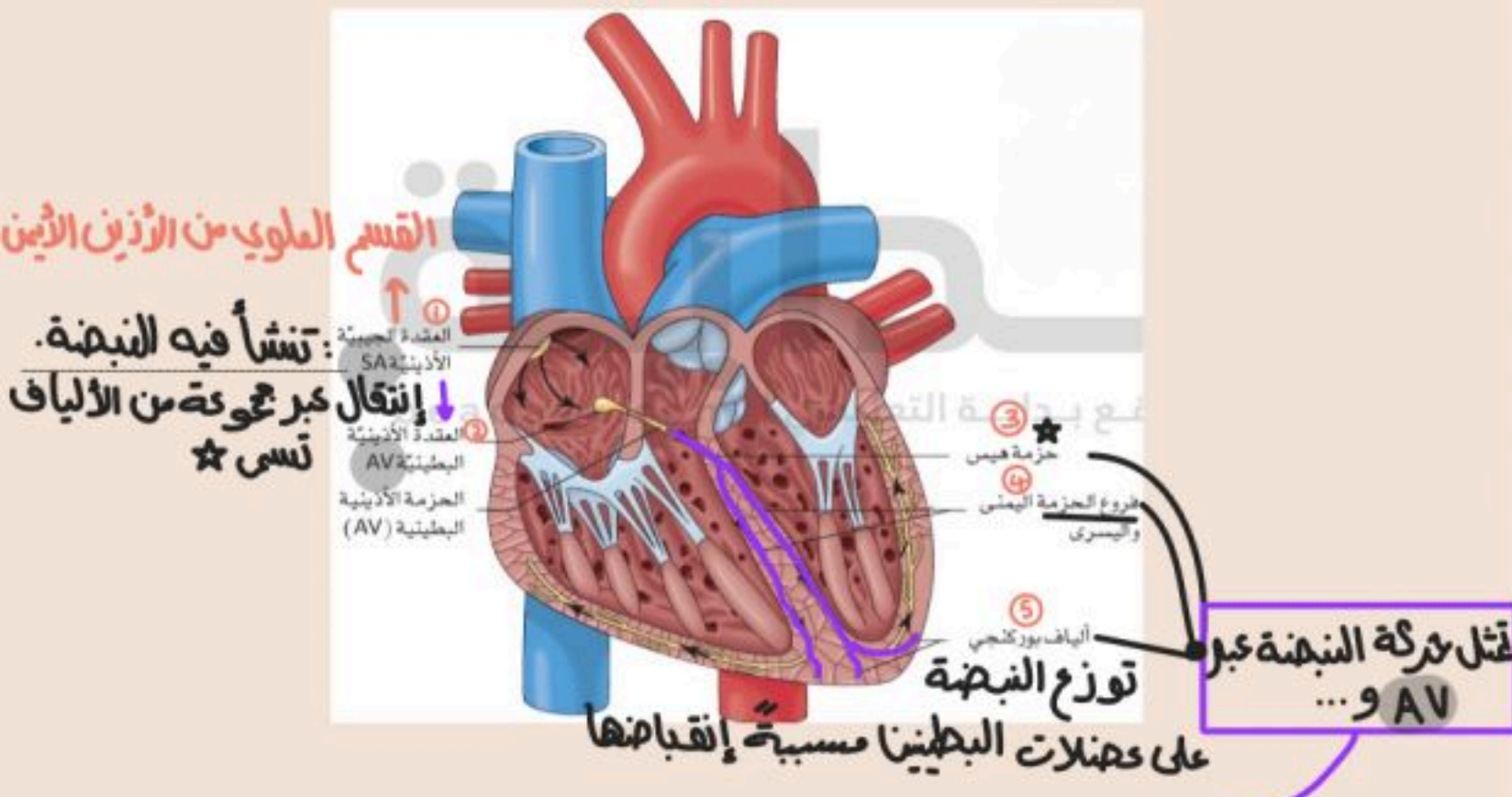
تتطلب تقنية التعقيم

تتطلب تقنية التعقيم

تتطلب تقنية التعقيم

تتطلب تقنية التعقيم

تتطلب تقنية التعقيم

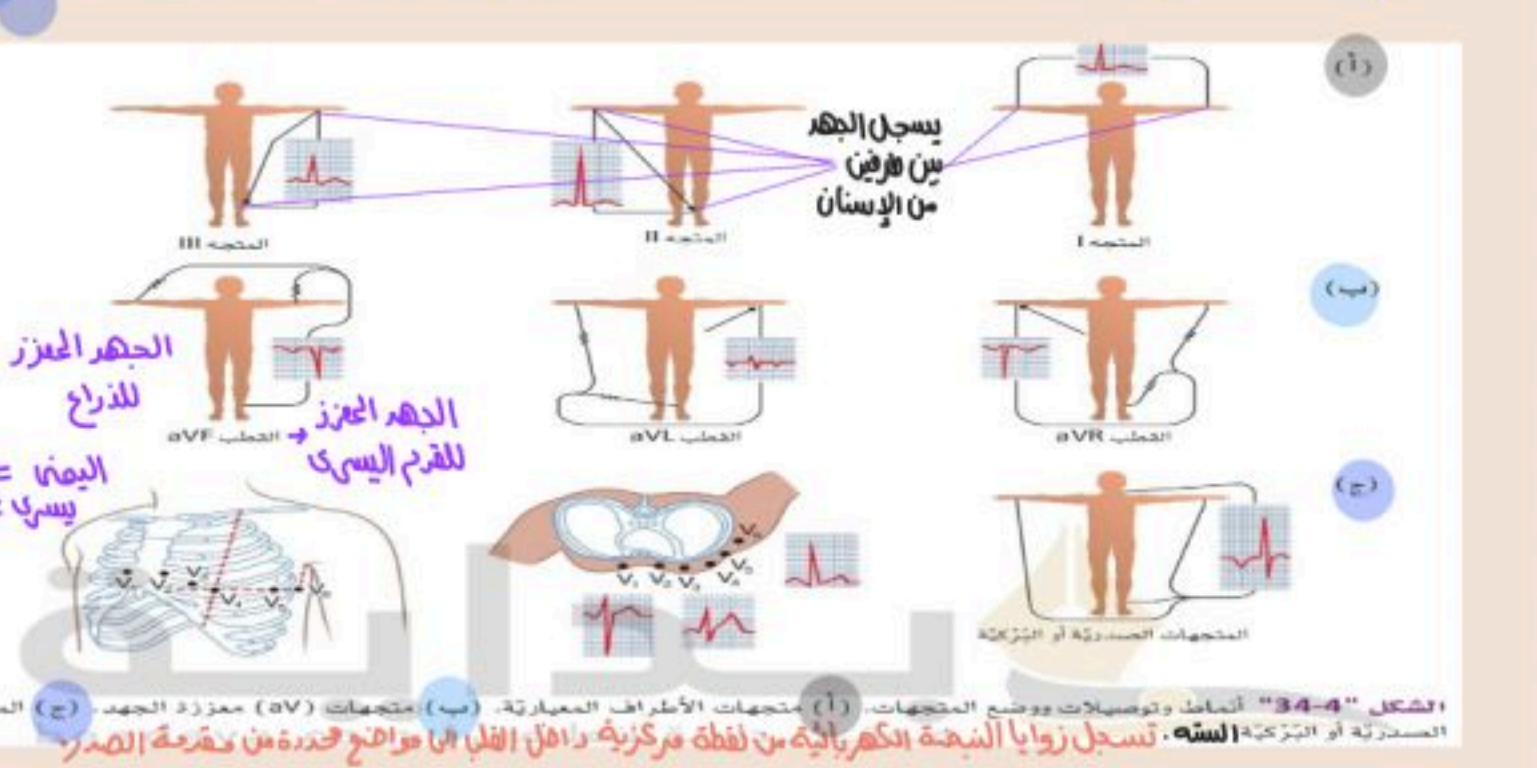


معقد PQRST (يستخدم لتسجيل حركة النبضة الكهربائية)

تحدث عندما تنشأ النبضة في SA وتنتقل عبر الأذنين

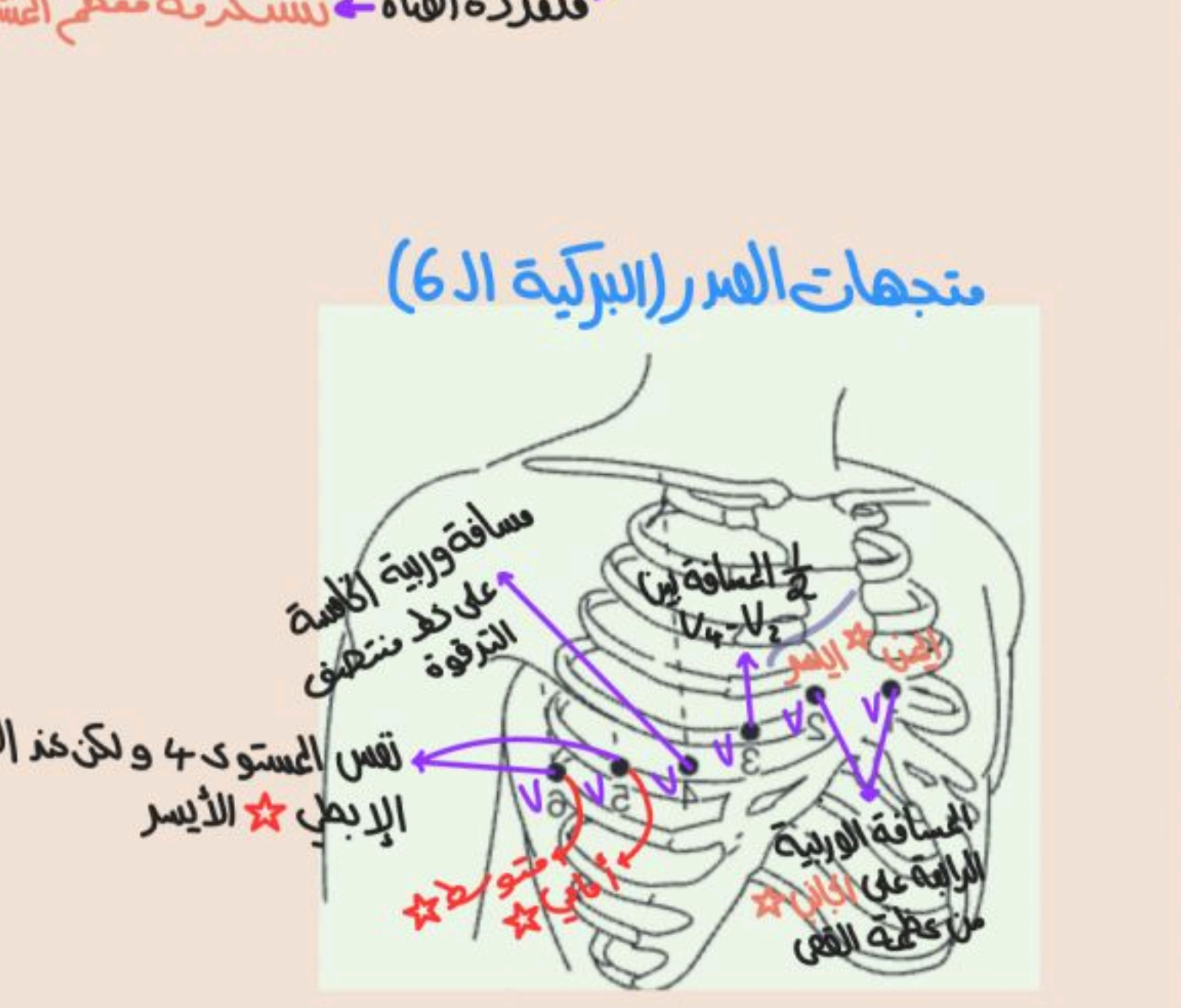
تمثل عودة الاستقطاب البطيني

خط	يمثل كل معقد PQRST نبضة قلب 1 يتكون من 12 فتحة
ECG	يستخدم لتشخيص أمراض القلب تؤدي التوصيلات بين الأقطاب المختلفة إلى انشاء 3 متجهات



أدوية القناة - يظهر تشريطا حيقا من الورق يظهر متجه 1 في كل مرة - فتعددة القناة - تستخدمه معظم المنشآت

متجهات الصدر (البرقية ال6)



تتطلب تقنية التعقيم

تتطلب تقنية التعقيم

الأدوية والمعدات * تكملة *

الإسم	الوصف	إستخدام	شكل
مشارط	تتكون من قبضتي يتصل بشفرات	لشق الجلد والأنسجة	
مقصات جراحية		قطع الأنسجة	
مرقنات	معدنية أو مستقيمة	ضغط الأوعية الدموية لإيقاف النزيف / إمسك بالأنسجة	
ملاقط الإنسجة الشظايا	ذات ثقب مدبب (+1) عنه ثابتي طرفيه "أسنان"	إزالة أسام غريبة من الجلد أو الأنسجة	
	معدنية النهايات بدون أسنان		
مشابك المناشف	سُبْحَانَ اللَّهِ وَبِحَمْدِهِ سُبْحَانَ اللَّهِ الْعَظِيمِ	ربط السائر البرادية تثبيت الأنسجة المسننة	
معدات	تدعى بخطافات الجلد	تثبيت أو سحب جانبي الجرح	
مواد الفرز	قابلة للإلتصاق ← ازرعان الأنسجة ههضم مواد الفرز مثل: خيط معوي بربا / فيكربل غير قابلة للإلتصاق ← يُزال بعد الالتصاق مثل: دبريد / نايلون / داكرون / Fe مقاوم للعصا / دبا بيس الجلد	إبقاء الجرح مغلقا	
حاملات الإبر		تثبيت الأبرة أو دعها أثناء إدخال الفرز	
إبر	معدنية رفيعة مع مین في احد طرفيها	مسك الخيط أثناء ادخال الفرز في الجرح تكون معدنية لتسهيل إدخالها في الجلد	
مقبض المضادة	تقي النهايات الكليية من إحصابة الجلد	إزالة المفاغات والمصائب	

التعامل مع الأدوية

كفاريستخدم للعلاج أو الوقاية من مرض ما

المواد تشبه S

مرهم (اساس دهني) **تعلمة** مخروطي الشكل
معجون (مادة متماسكة) **يدخل في المستقيم**
كريم (يدوب بالماء)

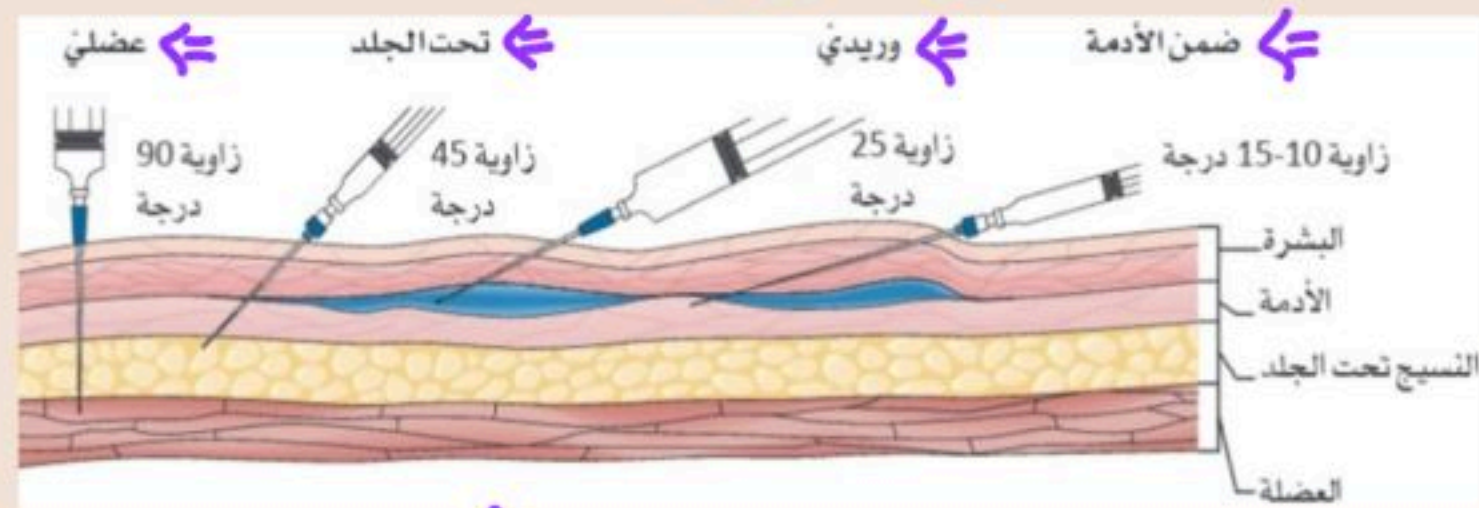
المواد S

كبسولة غلاف يشبه الجيلاتين بداخله دواء
حبة مسحوق دواء مزوج بمادة متماسكة (يقول لها تشكلا)
أقراص مستحضر مضغوط أو مقولب

للوائيل

علق مائي الماء
مذابغ الكحول
صبغة
شراب محول مركز من السكر والماء والدواء

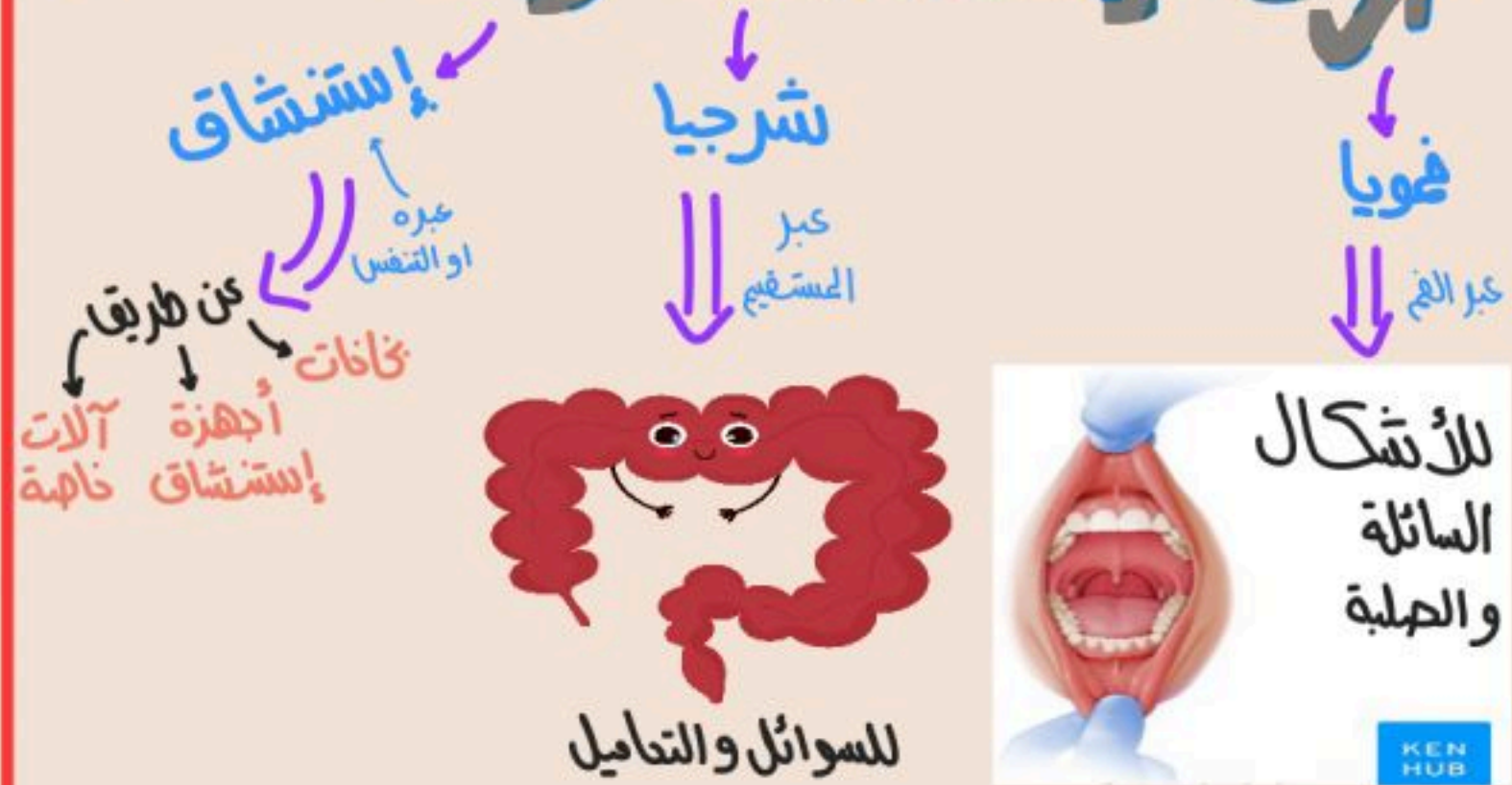
أنواع الحقن وزواياها



مراهق
سوائل خانقات
رفع لاصقة (عبر الأدمة)
وتعاجل: دوار الدركة
أدراج القلب
عدم التوازن الهرموني
إنسحاب نيكوتيني

تقن (سبيل غير معوي)

طرق إعطاء الدواء - تحت اللسان



للأدوية اللسان > عام خالي
سكن عام: إسبرين (عقار أستيل الساليسيليك)

كتيب وصفات الأدوية التابع لـ

وزارة الصحة

Ministry of Health

دليل المبيعات - ينقسم لـ 3 أقسام - قائمة بالأدوية المستخدمة في MOH مستشفيات
والإرشادات والمستلزمات الطبية
ملحقاً بالإختصاصات والنماذج والفهارس

المعلومات المطلوبة قبل إعطاء الدواء :-

عمل الدواء - استنداته - مدى توافر الدواء وكيفية الحصول - جرعة - إعطائه

يسرد جميع أشكال الدواء/ طرق الإعطاء
آثار ضارة - مضادات الاستطباب - تحذيرات الاستخدام - تفاعلات
أمراني/ أسباب تمنع تناول الدواء
قائمة الأدوية التي تتفاعل مع هذا الدواء

المهيات الـ 6

الدواء - الجرعة/ كمية - المديفيا - الوقت - طريقة (الإعطاء) - التوثيق

المصحح/ة

الحمد لله

1st

unit

DONE

دواتكم لي ولوالدي

والذين تغزوني في عمل هذا الملف

مراجعة الفصل الرابع والخامس - مقرر الرعاية الصحية

اختر الإجابة الصحيحة : -

عند وقوف شخص على بعد 6m من المخطط يجب يكون هذا الشخص يتمتع بحدة رؤية طبيعية قادراً على رؤية الأحرف التي يبلغ ارتفاعها : -

10 ملم - 20 ملم - 40 ملم - 6 متر

لا يستطيع الأشخاص الذين يعانون من عمى الألوان رؤية الأرقام أو أنهم يرون أرقاماً خاطئة وعادةً ما يجرى هذا الاختبار في غرفة مضاءة :-

ضوء النهار العادي - ضوء الشمس الساطع - الإضاءة الصناعية القوية - الظلام

يستخدم Tonometer لفحص :-

حسر البصر - مد النظر - ضغط العين - عمى الألوان

أي مما يلي يستخدم لفحص العين :-

Percussion - Palpation - Tonometer - Ophthalmoscope -

عبارة عن عود خشبي أو بلاستيكي يستخدم من أجل السماح بفحص الحلق :-

منظار الأذن - خافض اللسان - السماعة الطبية - مرآة الحنجرة أداة

أداة طبية تستخدم لفحص المنعكسات الوترية :-

مطرقة القرع - السماعة الطبية - منظار القولون السيني - مرآة الحنجرة أداة

طبية تستخدم لفحص القنوات الداخلية للجسم :-

السماعة الطبية - المنظار - المنعكسات - خافض اللسان من

مواد الخياطة القابلة للامتصاص :-

الفيكريل - دبابيس الجلد المعدنية - النايلون - الحرير

aVR يرمز للجهد المعزول :-

الذراع اليمنى - الذراع اليسرى - القدم اليسرى - القدم اليمنى

aVL يرمز للجهد المعزول :-

الذراع اليمنى - الذراع اليسرى - القدم اليمنى - القدم اليسرى

يتم تسجيل زوايا النبضة الكهربائية من نقطة مركزية داخل القلب إلى مواضع محددة على مقدمة الصدر وتوضع

الأقطاب في ستة مواضع محددة على الصدر للحصول على هذه الزوايا :-

المتجهات المعيارية - المتجهات المعزولة - متجهات الصدر - المسافة الوربية الخامسة يرمز

للمسافة الوربية الرابعة على الجانب الأيسر من القص بالرمز :-

V4 - V3 - V2 - V1 -

الكمية المحددة من الدواء المتناولة في جرعة واحدة يطلق على :-

- الجرعة - إعطاء الدواء - مضادات الاستطباب - تفاعلات الدواء

للأدوية بشكل عام :-

- اسم واحد - اسمان - ثلاثة أسماء - أربعة أسماء

تعطى الحقنة العضلية بزاوية :-

25 - 45 - 15 - 90

يتم توزيع النبضة على عضلات البطينين الأيمن والأيسر بواسطة :-

- ألياف بوركنجي - حزمة هس - الألياف العصبية - اللييفات العضلية

تنشأ النبضة القلبية في :-

- العقدة - حزمة هس
البطين الأيسر - الصمام الميترالي

الرقم الذي يشير لألياف بوركنجي هو :-

1 - 2 - 3 - 4

الرقم الذي يشير إلى العقدة الجيبية الأذينية هو :-

1 - 2 - 3 - 4

الرقم الذي يشير لحزمة هس His هو :-

1 - 2 - 3 - 5

العقدة الأذينية البطينية يشير لها الرقم :-

2 - 3 - 4 - 5

الرقم الذي يشير لفروع الحزمة اليمنى واليسرى هو :-

3 - 4 - 5 - 6

توجد العقدة AS في :-

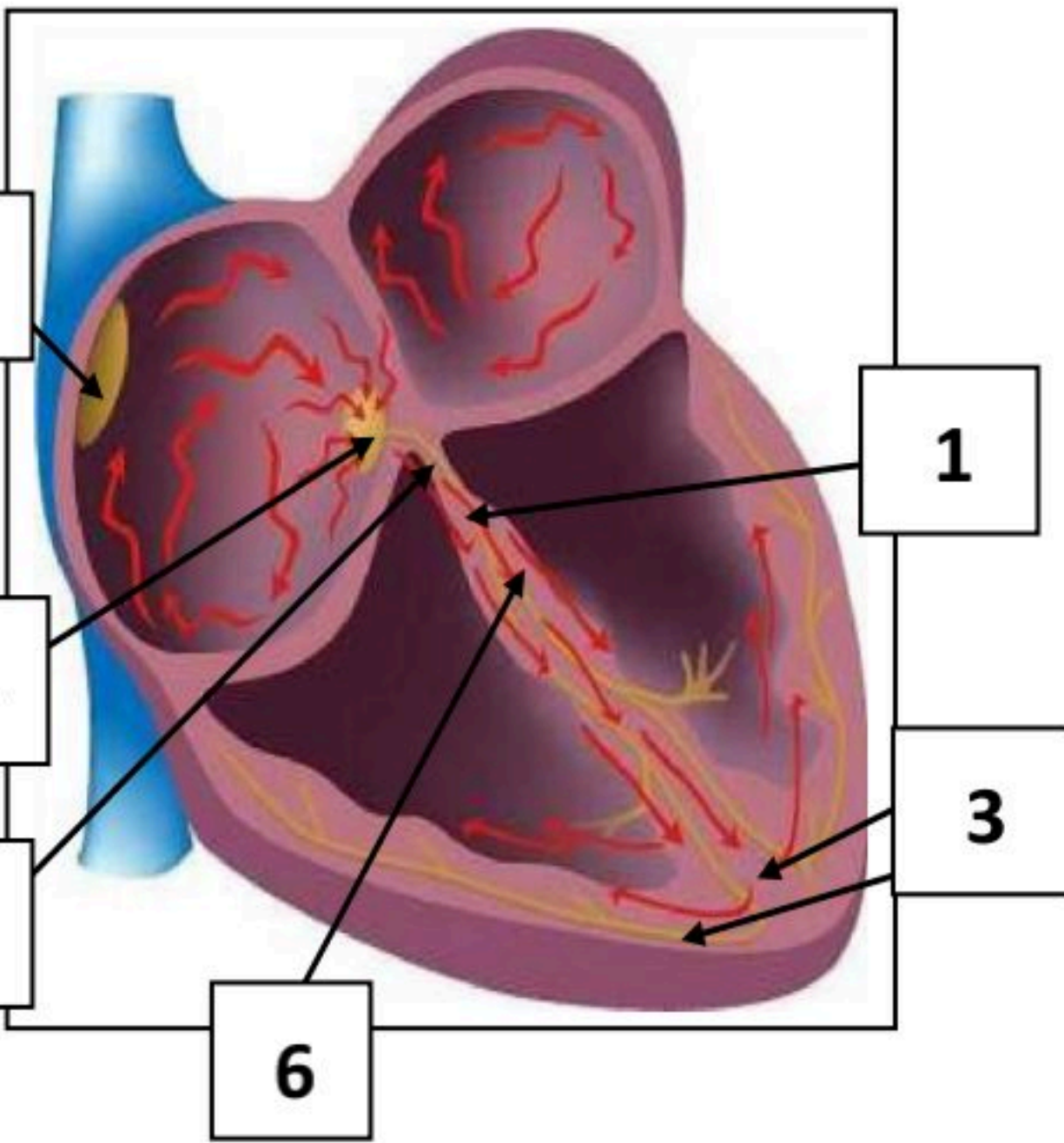
- الأذنين الأيمن - الأذنين الأيسر - البطين الأيمن - البطين الأيسر

الموجة الإيجابية التي تمثل عودة الاستقطاب البطيني هي :-

R - Q - S - T -

يشير ضغط العين المرتفع إلى :-

- الزرق - العمى اللوني - بعد النظر - قصر النظر



إذا كان لحالات مرضى أحد الأطباء مجلدات لونها أخضر والطبيب الثاني مجلدات لونها أصفر ولطبيب ثالث مجلدات لونها أحمر ، فإن هذا النوع من الحفظ من قبل الأطباء يسمى الحفظ :-

- الرقمي - المرمز بالألوان - الإلكتروني - السحابي

حفظ السجلات الأكثر كفاءةً هو :-

- الإلكتروني - الرقمي - المرمز اللوني - الملفات الورقية

يمكن الوصول لبعض المعلومات الطبية الأساسية في المملكة العربية السعودية من خلال الهواتف الذكية عبر تطبيق:-
- أبشر - نور - فارس - صحي

المسؤول عن فرز المكالمات في المؤسسات الصحية هو :-

- موظف الاستقبال - الطبيب - الممرض - حارس الأمن أي

العبارات التالية أفضل استخدام عند الرد على مكالمة مستفيد :-

- من أنت - من معي - نعم - عرفنا باسمك من فضلك

غالباً ما تتضمن أنظمة السجلات الصحية الإلكترونية استخدام :-

- بوابات المرضى - وحدة التوجيه الآلية - البريد الصوتي - خدمة الرد النظام

الذي يسمح بالرد على العديد من المكالمات الهاتفية في نفس الوقت يسمى :-

- وحدة توجيه الآلية - بوابات المرضى - تخزين الملفات - الاستدعاء

نظام يصدر رسالة صوتية أو إشارة مثل صافرة تنبيه الفرد إلى الاتصال برقم معين لتلقي الرسالة :-

- نظام الرد - نظام الاستدعاء - نظام التوجيه الآلي - البريد الصوتي

تسمى أجهزة الاستدعاء المستخدمة لتلقي الرسائل وإرسالها :-

- ثنائية الرد - أحادية الرد - ثلاثية الرد - متعددة الرد

المسؤول عن فرز المكالمات الهاتفية هو :-

- الطبيب - الممرض - موظف الاستقبال - المريض نفسه

لا ينبغي إرسال معلومات السرية مالم يستخدم برنامج تشفير قوي أو جدار حماية أو بكلمة مرور عند استخدام

- الهواتف الخلوية - أنظمة الاستدعاء - البريد الصوتي - البريد الإلكتروني

الدواء المذاب في الكحول يسمى :-

- الصبغة - المعلق المائي - الشراب - المعلق

نوع الحقن في الشكل المجاور تسمى حقن :-

- عضلي - وريدي - تحت الجلد - ضمن الأدمة

من الأدوية شبه الصلبة :-

- الكبسولات - الأقراص - المراهم - المعلق المائي

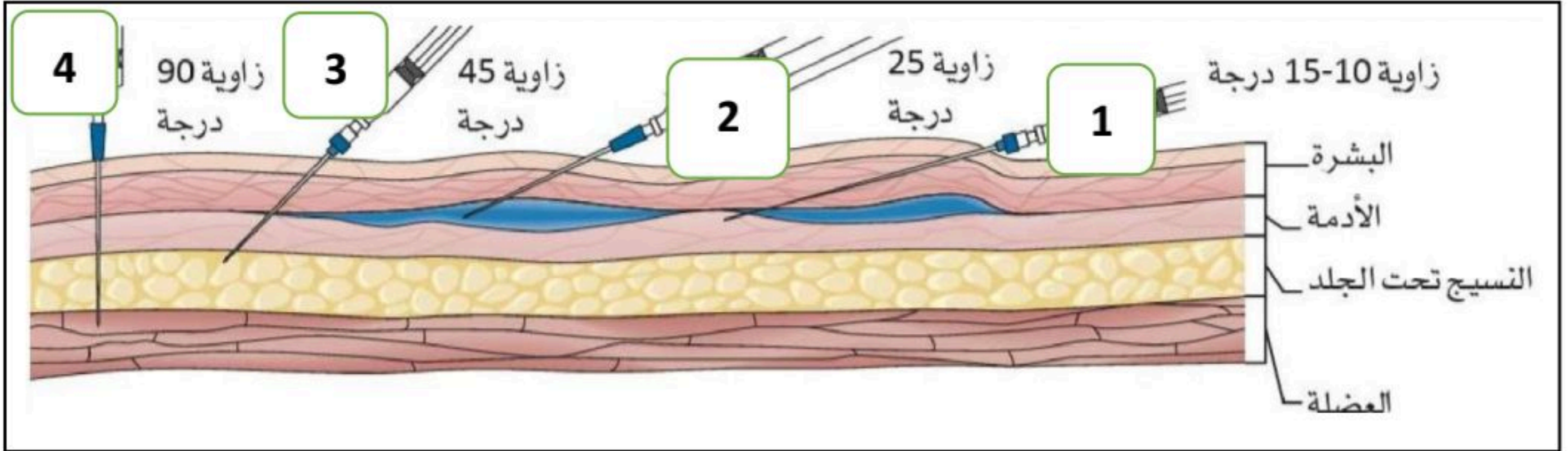
- يتم الحقن الوريدي بزاوية :-

- 15 درجة

- 90 درجة

- 45 درجة

- 25 درجة



الرقم الذي يوضح الحقن تحت الجلد هو :-

4 -

3 -

2 -

1 -

الرقم 2 يشير إلى الحقن :-

- تحت جلد

- الأدمي

- العضلي

- الوريدي

Enteric Coated يشير هذا المصطلح الدوائي إلى :-

- قرص مستحلب الدواء

- معلق

- مرهم

- مغلف معوي

المستخدم عن طريق المستقيم لتحفيز حركات التمعج وتقليل درجة الحرارة :-

- المغلف المعوي

- التحاميل

- المعاجين

- الصبغات

مرهم بمادة متماسكة القوام :-

- معجون

- تحميلة

- كريم

- مرهم

دواء ذو أساس قابل للذوبان في الماء :-

- تحميلة

- مرهم

- معجون

- كريم

دواء مع أساس دهني :-

- كريم

- تحميلة

- معجون

- مرهم

مرهم بمادة متماسكة القوام :-

Suppository -

Cream -

Paste -

Ointment

دواء ذو أساس قابل للذوبان في الماء :-

Suppository -

Cream -

Ointment -

Paste -

دواء مع أساس دهني :-

Suppository -

Cream -

Paste -

Ointment -

تقع العقدة التي ينشأ منها النبض الكهربائي للقلب في :-

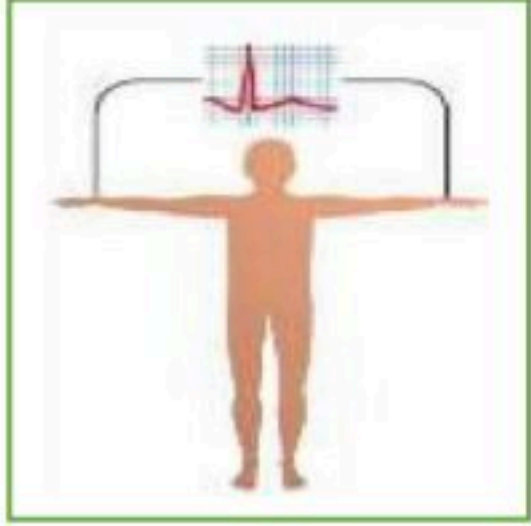
- البطين الأيسر

- البطين الأيمن

- الأذنين الأيسر

- الأذنين الأيمن

في الشكل المجاور يظهر :-



- المتجه III

- القطب aVR

- المتجه II

- المتجه I

تسمى الكمية المحددة من الدواء المتناولة في مرة واحدة :-

- مضادات الاستطباب

- الآثار الجانبية

- إعطاء الدواء

- الجرعة

الدواء الصحيح والجرعة الصحيحة والمريض والوقت والتوثيق الصحيح والطريقة الصحيحة تسمى -

- التفاعلات السّنة

-الصحيحات السّنة

- المصلقات السّنة

- مضادات الاستطباب السّنة

أي مما يلي يشمل أسئلة حول النظام الغذائي للمريض أو نومه أو ممارسة التمارين الروتينية والعادات الشخصية والأدوية الحالية التي يتناولها المريض :-

- التاريخ الطبي

- التاريخ الشخصي (الاجتماعي)

- التشخيص

- الفحص الطبي

يشمل الأمراض والعلاجات والحوادث والعيوب والحساسية وأمراض الطفولة :-

- التاريخ الطبي الوصف

- التاريخ الاجتماعي

- التاريخ الشخصي

- التاريخ الطبي

الدقيق للعلامات الحيوية والأعراض التي يعاني منها المريض حالياً :-

- التاريخ الطبي يسمى

- التشخيص والتنبؤ

- الفحص الطبي

- العلة أو المرض الحالي

حكم الطبيب على المرض أو الحالة التي يعاني منها المريض :-

- التشخيص

- الوصفة

- الفحص الطبي

- التنبؤ

رأي الطبيب فيما يتعلق بمسار المرض أو الحالة و النتائج المتوقعة مثل الشفاء التام في غضون أسبوع أوأسبوعين يسمى :-

- الفحص الطبي

- التشخيص

- التنبؤ

- العلاج

للإشارة إلى ضرورة إجراء الفحوصات لاستبعاد الأمراض المذكورة فإن الطبيب يكتب متبوعاً باسم مرض أو أكثر

OR -

R, O, out -

O/ R , rule out

R/ O , rule out -

الخطاب الذي يطلب من المريض تقديم معلومات حول التأمين الطبي هو خطاب :-

- الاستشارة

- الاستفسار

- الاستدعاء

- الموعد

خطاب التذكير بإجراء لإجراء فحوصات ما بعد الجراحة يعتبر خطاب :-

- استفسار

- استشارة

- موعد

- استدعاء

سجل يومي لجميع المرضى المعانين وجميع الرسوم المستحقة والمدفوعات المستلمة :-

- بطاقة الحساب

- البيان اليومي

- قسيمة الدفع

- سجل الحساب

يحتوي معلومات حول الرصيد السابق المستحق ورسوم العلاج والدفعة المستلمة والرصيد الحالي :-

- سجل الحساب (المقبوضات) - البيان اليومي - قسيمة الدفع - بطاقة الحساب

عبارة عن سجل إجمالي للرعاية المقدمة للمريض وسجل مالي لحسابه يذكر عليها وصف موجز للخدمات والرسوم والمدفوعات المسددة والرصيد الحالي المستحق :-

- قسيمة الدفع - المذكرة اليومية - المقبوضات - بطاقة الحساب

يستخدم لتسجيل المدفوعات المستلمة مثل صك مالي من شركة التأمين للدفع مقابل الخدمات :-

- نظام الحفظ - نظام لوحة التثبيت - نظام الاستدعاء - نظام التوجيه الآلي للهاتف

في نظام حفظ السجلات المالية بدلاً من العلاج يكتب ويعني أضيفت للحساب ، تحت الوصف :-

OAR -

ORA -

AOR -

ROA -

اختر الرقم المناسب من العمود A ثم ضعه أمام ما يناسبه في العمود B

م	العمود A	الرقم	العمود B
1	عدم التوازن الهرموني والانسحاب النيكوتيني	11	الجراحة الصغرى
2	دواء ذو غلاف خاص لا يذوب قبل وصول الأمعاء الدقيقة	10	الطول ، الوزن ، محيط الرأس
3	عود خشبي أو بلاستيكي لفحص الحلق	9	طرائق الحقن
4	حادة - حادة ، حادة - كليلة ، كليلة - كليلة	8	الدواء المعلق
5	تستخدم لتثبيت أو سحب شفطي الجرح أو جوانبه	7	أحادية القناة ومتعددة القناة
6	يتم من خلالها شد الغرز	6	السبابة والإبهام
7	أجهزة تخطيط القلب	5	المبعدات
8	يرج جيداً قبل الاستعمال	4	المقصات الجراحية
9	تحت الجلد ، عضلي ، وريدي ، داخل الأدمة	3	خافض اللسان
10	القياسات الثلاثة التي تؤخذ بانتظام للرضيع	2	مغلف معوي
11	الثآليل ، الأورام ، الزوائد ، خياطة الجروح	1	الرقع اللاصقة عبر الأدمة

علل لما يلي :-

- يمكن استخدام مخطط كهربية القلب لتشخيص أمراض القلب وأذية عضلاته ؟

لأن أي نمط غير طبيعي من النبضات الكهربائية سيكون ظاهراً على مخطط كهربية القلب

- على مقدم الرعاية الصحية الذي يقوم بتخطيط كهربية قلب المريض تشجيعه على الاسترخاء وتجنب الحركة ؟

لأنه من الممكن أن تسبب حركة العضلات في حدوث تداخل كهربائي وستظهر في تسجيل مخطط كهربية القلب

- متى يمكن أن يحدث تداخل كهربائي أثناء تخطيط القلب ؟ عند خوف المريض أو توتره أو قلقه

أجب عن التالي حسب المطلوب :-



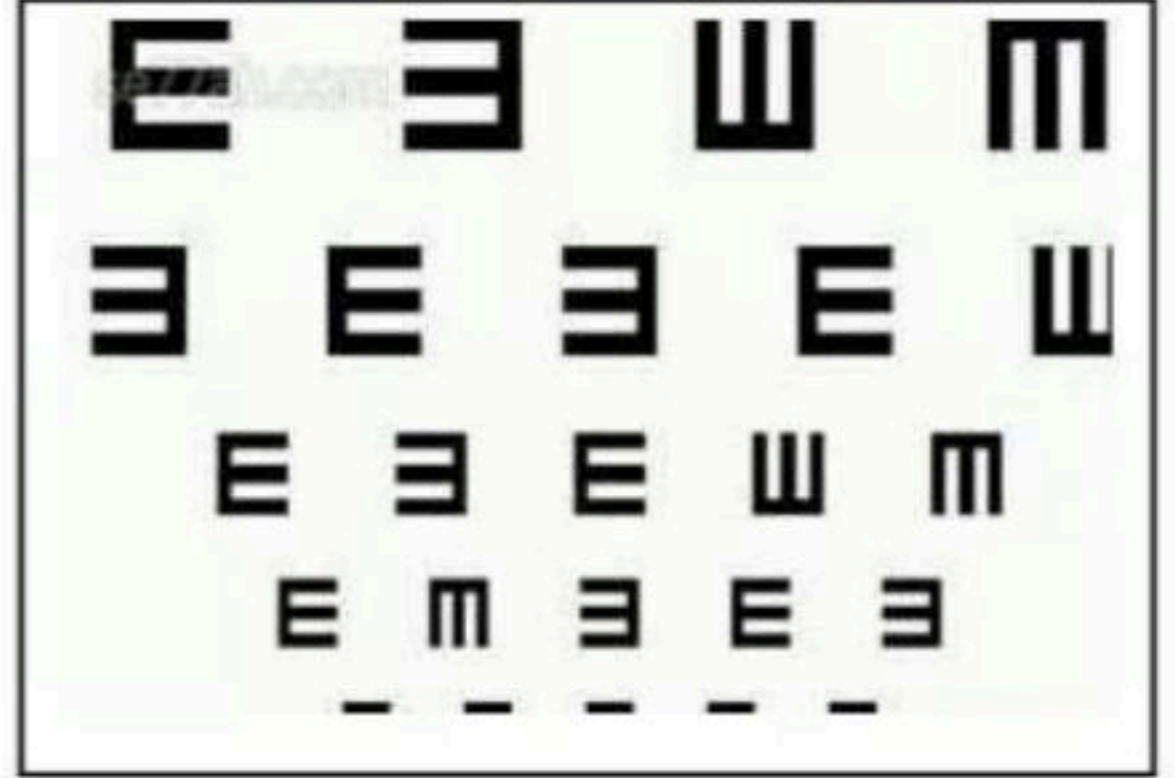
اسم الوضعية **فاولر المرتفعة**



فيم يستخدم الشكل **منظار لفحص جوف الأذن**



فيم يستخدم الشكل **شريط قياس طول الرضيع ومحيط الصدر والرأس**



فيم يستخدم الشكل **مخطط لفحص حدة الرؤية**

صنف الأدوية التالية :-






مواد شبه صلبة

ادوية سائلة

أشكال دوائية صلبة

الشكل	اسم الوضعية	الحالة الصحية التي تستخدم معها

صفحة ١٩٩ - ٢٠٠

صفحة ١٩٩ - ٢٠٠