

المملكة العربية السعودية

وزارة التعليم

MINISTRY OF EDUCATION



لكل المهتمين و المهتمات  
بدروس و مراجع الجامعية

هام

مدونة المناهج السعودية [eduschool40.blog](http://eduschool40.blog)

جامعة الملك عبد العزيز  
كلية الاقتصاد و الإدارة  
قسم العلوم الإدارية  
انتساب

# مبادئ الاقتصاد الكلي

## ECON 102

كتبة واعدة محبكم / محمد أبو سلاف & سفانه

في شعبان عام ١٤٣٤هـ

٠٥٤٣٥٥٥٧١٧

[alsabaan@hotmail.com](mailto:alsabaan@hotmail.com)

## المقدمة ( مفاهيم اساسية في الاقتصاد الكلي )

### علم الاقتصاد :

هو العلم الذي يهتم بدراسة كيفية استخدام الموارد الاقتصادية بكفاءة ، بهدف ( تلبية الحاجات الانسانية ) .

### ٢ ( الاقتصاد الجزئي : ( الفرد / المنشأة / الصناعة )

هو دراسة سلوك الوحدات الاقتصادية بشكل منفرد ( كل وحدة على حدة ) كدراسة سلوك المستهلك والمنتج وتوازن السوق لكل سلعه .

\* وحدة القرار الاقتصادي = ١ / شخص طبيعي - فرد ( مستهلك )  
٢ / شخص اعتباري - منشأة ( منتج )

### ٣ ( الاقتصاد الكلي : ( القطاعات / الحكومة / الدولة )

هو دراسة سلوك الوحدات الاقتصادية بشكل كلي ( مجمل ) غير منفرد .  
او هو دراسة الاداء الكلي لكل الوحدات الاقتصادية .  
\* وحدة القرار الاقتصادي ( الدولة ) .

### ٤ ( المشكلة الاقتصادية :

تنشاء المشكلة الاقتصادية بسبب الندرة النسبية في الموارد الاقتصادية ( عناصر او عوامل الانتاج ) .  
أي ( عدم قدرة الموارد بندرتها على تلبية حاجات الانسان بتعددتها ) .

### ٥ ( طبيعة المشكلة الاقتصادية :

١ / حاجات متعددة لانهاية  
٢ / موارد اقتصادية نادرة نسبيا .

### ٦ ( عناصر الانتاج :

- ١ ( العمل : كل جهد انساني بدني او ذهني يساهم في انتاج سلعة او خدمة .
- ٢ ( الارض : تشمل الارض وما عليها و الموارد الطبيعية الاولية .
- ٣ ( راس المال : الآلات والمعدات والتجهيزات وكل الادوات المستخدمة في انتاج السلع .
- ٤ ( التنظيم : الذي يقوم بالاشراف وتنظيم عملية المزج بين عوامل الانتاج السابقة لانتاج سلعة او خدمة .

* عناصر الانتاج :	العمل	الارض	راس المال	التنظيم
* عوائد عناصر الانتاج :	الاجر	الريع / الايجار	الفوائد	الربح

### ٧ ( الطلب الكلي على السلع والخدمات :

هو اجمالي الانفاق المخطط على السلع والخدمات في الاقتصاد في وقت معين .

\* يتكون الانفاق من :

( الانفاق الاستهلاكي الخاص + الانفاق الاستثماري الخاص + الانفاق الحكومي + صافي التعامل الخارجي )  
( العائلي ) ( الانتاج ) ( الصادرات - الواردات )

\* القطاعات الانتاجية والانفاق في المجتمع :

- ١ / القطاع الاستهلاكي ( العائلي ) .
- ٢ / القطاع الاستثماري ( الانتاجي ) .
- ٣ / القطاع الحكومي ( العام ) .
- ٤ / القطاع الخارجي ( الصادرات والواردات ) .

٨ ( العرض الكلي من السلع والخدمات :

هو اجمالي قيم السلع والخدمات المنتجة في الاقتصاد في وقت معين من قبل :

- ١ / القطاع العائلي ( الأفراد ) .
- ٢ / قطاع الاعمال ( المؤسسات الانتاجية ) .
- ٣ / القطاع الحكومي ( العام ) .

٩ ( القطاع الخاص :

يشمل القطاع العائلي (الأفراد و المؤسسات ) بصفتهم منتجين او مستهلكين .

١٠ ( القطاع الحكومي ( العام ) :

يشمل قطاع ( الدولة ) بصفتها الاستهلاكية للسلع والخدمات او الانتاجية للسلع او الخدمات .  
\* تعتبر الميزانية العامة من اهم المؤشرات السلوك الاستهلاكي والانتاجي للدولة ( النفقات و الإيرادات العامة ) .

١١ ( الميل الحدي :

هو مقدار التغير ( زيادة او انخفاض ) في متغير معين ( تابع ) نتيجة تغير بقدار معين في متغير اخر ( مستقل ) .  
مثل ١ / الميل الحدي للاستهلاك .  
٢ / الميل الحدي للادخار .  
٣ / الكفاية الحدية لرأس المال ( الاستثمار ) .  
٤ / الميل الحدي للاستيراد .

١٢ ( الرقم القياسي للاسعار : اهمها -

( الرقم القياسي الاستهلاكي ) =  $\frac{\text{مؤشر الاسعار}}{\text{الاسعار}}$

$$100 \times \frac{\text{مجموع كمية السلعة} \times \text{سعر السلعة في سنة المقارنة ( السنة الحالية )}}{\text{مجموع كمية السلعة} \times \text{سعر السلعة في سنة الأساس ( السنة السابقة )}}$$

١٣ ( سعر الصرف :

هو سعر تبادل العملة الوطنية بالعملة الأجنبية .

١٤ ( السوق :

هو الاطار الذي يتم فيه تبادل ( بيع وشراء ) السلع والخدمات او الموارد الاقتصادية .

١٥ ( السياسة الاقتصادية :

هي مجموعة الادوات او الوسائل التي تستخدمها الدولة من اجل التأثير على النشاط الاقتصادي .

\* اهم اشكال السياسة الاقتصادية :

١ / السياسة المالية : هي مجموعة الادوات والوسائل المالية من نفقات عامة وايرادات عامة .

٢ / السياسة النقدية : هي مجموعة الادوات والوسائل النقدية التي من شأنها التأثير على عرض النقود في

الاقتصاد مثل ( نسبة الاحتياطي النقدي / وسعر الخصم ... )

٣ / السياسة القانونية ( النظامية ) : هي مجموعة القوانين او الانظمة او اللوائح المنظمة للنشاط الاقتصادي

والمؤثرة فيه ، مثل ( قوانين الاستثمار / انظمة الترخيص الصناعي / نظام السجل التجاري / نظام البنوك ) .

١٦) الضرائب المباشرة : هي التي تفرض مباشرة على ( الدخل / الاجر ) والثروات المملوكة للأفراد او المؤسسات . وأهمها :-  
( ضريبة الدخل الشخصي / ضريبة الثروة / ضريبة الارث - التركة )

---

---

١٧) الضرائب غير المباشرة : هي التي تفرض على التصرف في الدخل والثروة او على تبادل السلع والخدمات . وأهمها :-  
( ضريبة البيع / ضريبة الانتاج / ضريبة القيمة المضافة / الضريبة الجمركية )

---

---

١٨) اهلاك راس المال : هي قيمة الجزء التالف او ( المستهلك ) من السلع الراسماليه نتيجة المساهمة في الانتاج خلال فترة زمنية معينة .  
مثل ( هلال الالات الانتاجية بالمصانع )

\* اهم طرق المحاسبية في حساب الاهلاك ( طريقه القسط الثابت / او المتغير - المتسارع )

## الفصل الأول ( حسابات الدخل القومي )

### اولا ( تعريف الدخل القومي :

هو مجموع قيم الدخول النقدية التي يحصل عليها افراد المجتمع من جراء المساهمة في انتاج السلع والخدمات في مدة زمنية معينة غالبا سنة .

- \* أي ( هو مجموع قيم الدخول المستحقة لافراد الدولة شرط المساهمة في عملية الانتاج سلع وخدمات )
- \* افراد المجتمع = هم ( حاملي جنسيه البلد في الداخل والخارج )

$$\begin{aligned} * \text{الدخل القومي} &= \text{مجموع عوائد عوامل الإنتاج} \\ &= (\text{الأجور} + \text{الأجور أو الريع} + \text{الفوائد} + \text{الأرباح}) \end{aligned}$$

### ثانيا ( أهمية حساب الدخل القومي :

- ١ / التعرف على معدل النمو الاقتصادي مقارنة بالنمو السكاني .
- ٢ / التعرف على نمط توزيع الدخل القومي بين افراد المجتمع .
- ٣ / المساعدة في رسم السياسات الاقتصادية .
- ٤ / التعرف على مستوى المعيشة للفرد في المجتمع من خلال الدخل الفردي الحقيقي .

$$\frac{\text{الدخل القومي}}{\text{عدد السكان}} = * \text{الدخل الفردي النقدي} \checkmark$$

$$\frac{\text{الدخل الفردي النقدي}}{\text{المستوى العام للأسعار}} = * \text{الدخل الفردي النقدي الحقيقي} \checkmark$$

( او الرقم القياسي للأسعار )

#### # ملاحظه /

- \* اساس نقدي : لا يأخذ بالاعتبار تغيرات الاسعار .
- \* اساس حقيقي : يأخذ بالاعتبار تغيرات الاسعار .
- \* اذا ( تختلف التغيرات النقدية عن التغيرات الحقيقية طالما هناك تغير في الأسعار )

- ١ / مستوى معيشة الفرد
- ٢ / مستوى دخل الفرد = الدخل الفردي النقدي الحقيقي
- ٣ / متوسط دخل الفرد

### ثالثا ( الفرق بين الدخل القومي والثروة القومية :

* الثروة القومية ( رصيد )	* الدخل القومي ( التدفق )
هي عبارة عن المخزون من السلع او الاصول الموجودة في المجتمع والتي تقبل التحويل الى دخل مكتسب . مثل : ( الاحطياطي النفطي / المباني / الطائرات ... )	هو عبارة عن التدفق النقدي ( التيار النقدي ) للدخول المتحقق من الاسهام في عملية الانتاج في فترة زمنية معينة . مثل : ( البترول المنتج / عوائد الشحن والاركاب ... )

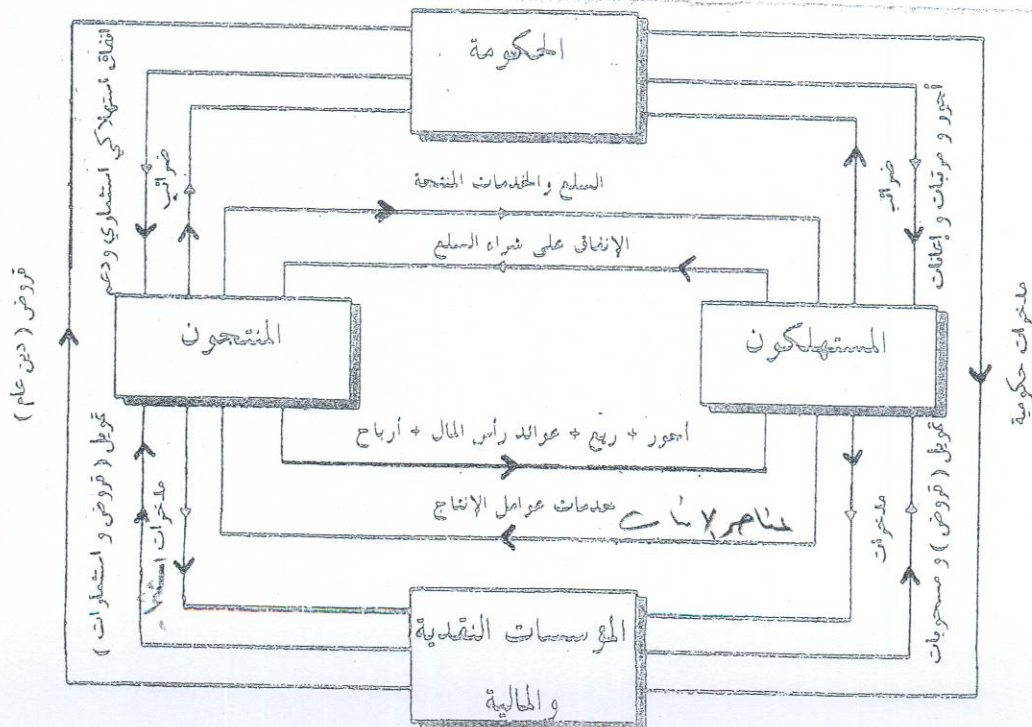
رابعاً ( التدفق الدائري للدخل القومي بين مختلف القطاعات ) : (الاقتصادية المغلقة)

١ / الحكومة :	
* من الحكومة الى (مؤسسة النقد والمالية ) * من (مؤسسة النقد والمالية ) الى الحكومة	= مدخرات حكومية . = قروض دين عام .
* من الحكومة الى ( المستهلكون ) * من (المستهلكون ) الى الحكومة	= انفاق اجور ورواتب و اعانات . = ضرائب .
* من الحكومة الى ( المنتجون ) * من (المنتجون ) الى الحكومة	= انفاق استهلاكي واستثماري ودعم . = ضرائب .

٢ / مؤسسة النقد والمالية :	
* من مؤسسة النقد والمالية الى (المستهلكون ) * من (المستهلكون ) الى مؤسسة النقد والمالية	= تمويل (قروض ) ومسحوبات = مدخرات
* من مؤسسة النقد والمالية الى (المنتجون ) * من (المنتجون ) الى مؤسسة النقد والمالية	= تمويل (قروض ) واستثمارات = مدخرات

٣ / المستهلكون :	
* من المستهلكون الى (المنتجون )	= الانفاق على شراء السلع = خدمات عناصر الانتاج ( عمل / ارض / راس مال / التنظيم )

٤ / المنتجون :	
* من المنتجون الى (المستهلكون )	= السلع والخدمات المنتجة = عوائد عناصر الانتاج ( اجور / ايجار - ريع / فوائد / ارباح )



### خامسا) الناتج القومي الإجمالي .

- أ) تعريفه : هو مجموع القيم النقدية بأسعارها ( السوقية ) للسلع والخدمات النهائية المنتجة ( محليا ) خلال فترة زمنية معينة غالبا سنة .
- \* شرط : ( ١ ) ان تكون مقومة بسعر السوق .  
 ( ٢ ) ان تكون في شكلها النهائي .
- \* الناتج المحلي الاجمالي = ( داخل الدولة )  
 \* الناتج القومي الاجمالي = ( انتاج مواطني الدولة ) ، ( محليا )

### ب) مكونات الناتج القومي الاجمالي . = الطلب الكلي = الدخل

- ١) الانفاق الاستهلاكي الخاص : هو مجموع القيم النقدية للسلع والخدمات النهائية المنتجة التي يستهلكها الافراد .  
 ٢) الانفاق الاستثماري الخاص : هو مجموع القيم النقدية للسلع الاستثمارية ( الراسمالية ) التي تستخدم في انتاج السلع والخدمات النهائية بواسطة القطاع الخاص .  
 ٣) الانفاق الحكومي : هو مجموع القيم النقدية للسلع او الخدمات الاستهلاكية والاستثمارية التي تشتريها الحكومة  
 ٤) صافي التعامل الخارجي : قيم ( الصادرات - قيم الواردات ) بالعملة الوطنية .

### ج) طرق حساب الناتج القومي الاجمالي . ( حفظ )

- ١) طريقة الدخل : ( التوزيعات )  
 هي مجموع عوائد عناصر الانتاج التي ساهمت في مختلف العمليات الانتاجية ويضاف اليها الضرائب غير المباشرة واهلاك راس المال .

\* الدخل القومي = عوائد عناصر الانتاج ( اجور / اجار - ريع / فوائد / ارباح )

\* الناتج القومي الاجمالي = الدخل القومي + اهلاك راس المال + الضرائب غير المباشرة

- ٢) طريقة الانتاج النهائي : ( المبيعات النهائية ) - كتاح فواتر مبيع  
 هي مجموع القيم النقدية للمنتجات المحلية النهائية من السلع والخدمات في فترة زمنية معينة سنة

\* الناتج القومي الاجمالي = الكمية المنتجة × متوسط سعر الوحدة الكم المخر

### ٣) طريقة القيمة المضافة :

- هي ما تم اضافته على قيمة السلع والخدمات من الانتاج المحلي خلال المراحل الانتاجية ( مجموع الاضافات ) .

المنتج ( مراحل الانتاج )	تكلفة ( مستلزمات الانتاج )	سعر البيع ( قيم الانتاج )	القيمة المضافة
قمح	صفر	١٠٠٠	١٠٠٠
دقيق	١٠٠٠	٣٠٠٠	٢٠٠٠
خبز	٣٠٠٠	٦٠٠٠	٣٠٠٠
مجموع القيمة المضافة =			٦٠٠٠

# يلاحظ / ان مجموع القيم المضافة = الثمن النهائي للبيع

### ٤) طريقة الانفاق : ( يمثل مكونات الناتج القومي ) يحتاج فكره زمني معين

- هي مجموع قيم الانفاق على السلع والخدمات المنتجة محليا لكل القطاعات الاقتصادية في الدولة في فترة زمنية معينة .

\* الناتج القومي الاجمالي = الانفاق الاستهلاكي + الانفاق الاستثماري + الانفاق الحكومي + صافي التعامل الخارجي ( الصادرات - الواردات )



## سادسا ) حساب الناتج القومي الإجمالي .

١ / الانفاق :

$$* \text{ الناتج القومي الاجمالي} = \text{الانفاق الاستهلاكي} + \text{الانفاق الاستثماري} + \text{الانفاق الحكومي} + \text{صافي التعامل الخارجي (الصادرات - الواردات)}$$

\* حيث ان :

$$\begin{aligned} * \text{ الانفاق الاستثماري} &= \text{اجمالي الاستثمار} \\ * \text{ اجمالي الاستثمار} &= \text{صافي الاستثمار} + \text{اهلاك راس المال} \\ * \text{ اهلاك راس المال} &= \text{اجمالي الاستثمار} - \text{صافي الاستثمار} \\ * \text{ صافي الاستثمار} &= \text{اجمالي الاستثمار} - \text{اهلاك راس المال} \\ * \text{ صافي التعاملات الخارجية} &= \text{صافي الصادرات} \end{aligned}$$

م

٢ /

$$* \text{ الناتج القومي الصافي} = \text{الناتج القومي الاجمالي} - \text{اهلاك راس المال}$$

٣ /

$$\begin{aligned} * \text{ الدخل القومي} &= \text{الناتج القومي الاجمالي} - \text{اهلاك راس المال} - \text{الضرائب غير المباشرة} \\ * \text{ الدخل القومي} &= \text{الناتج القومي الصافي} - \text{الضرائب غير المباشرة} \end{aligned}$$

٤ /

$$\begin{aligned} * \text{ الدخل الشخصي} &= \text{الدخل القومي} - \text{استقطاعات التأمينات والضمان الاجتماعي} \\ &\quad - \text{ضرائب الارباح على الشركات} - \text{الارباح الغير موزعة} \\ &\quad + \text{المدفوعات التحويلية (الاعانات)} \end{aligned}$$

٥ /

$$\begin{aligned} * \text{ الدخل الممكن التصرف فيه} &= \text{(الدخل المتاح) او (الادخار)} \\ * \text{ الادخار} &= \text{الدخل الشخصي} - \text{الضرائب الشخصية (المباشرة)} \end{aligned}$$

سابعا ) المشكلات والصعوبات التي تواجه اعداد حسابات الدخل القومي والناتج القومي الاجمالي .

- ١ / صعوبة حساب القيم النقدية لكل الدخول الناتجة من نشاط اقتصادي - مثل (العقار الساكن بة صاحبة) .
- ٢ / صعوبة حساب القيم النقدية للسلع والمنتجات التي لاتدخل في نطاق التبادل التجاري في السوق .  
مثل ( الاستهلاك الذاتي للمنتج - الزراعية )
- ٣ / مشكلة التغير في هيكل الاسعار - ( يصعب مقارنة قيم الناتج عبر الزمن ) .
- ٤ / مشكلة اختلاف قيم العملات بين الدول ووجود اكثر من سعر للعملة - ( تجعل المقارنة غير دقيقة ) .

# حاجات الناتج لقوم پر مبنی ہے

13] الناتج لقوم پر مبنی ہے

الاتقانہ پر مبنی + الاتقانہ پر مبنی + الاتقانہ پر مبنی + الاتقانہ پر مبنی + الاتقانہ پر مبنی

اجبات پر مبنی

حاجات لاصوات

الاھلاک

+

مہنی پر مبنی

14] الناتج لقوم پر مبنی = الناتج لقوم پر مبنی - الاھلاک

[اجبات پر مبنی - مہنی پر مبنی]

15] لدخل لقوم = الناتج لقوم پر مبنی - الاھلاک

16] لدخل شخص = لدخل لقوم - [قرابت الارباب علیترکان + الارباب علیترکان + الارباب علیترکان + الارباب علیترکان + الارباب علیترکان]

+ المدفوعات ← لحو یتب (عنا)

17] لدخل الجلسہ لفرد فی = لدخل شخص - قرابت شخص (مباشرة)

## قوانين الباب الأول

## ١. لحساب الدخل القومي

$$\text{صافي الناتج بسعر التكلفة} = \text{الأجور} + \text{ربح} + \text{فوائد} + \text{الأرباح}$$

$$\text{صافي الناتج بسعر السوق} = \text{صافي الناتج بسعر التكلفة} + \text{ضرائب غير مباشرة} - \text{إعانات}$$

$$\text{الدخل القومي} = \text{صافي الناتج بسعر السوق} - \text{ضرائب غير مباشرة} + \text{إعانات}$$

$$= \text{عوائد رأس المال} + \text{الإيجارات والربح} + \text{إجمالي الأجور} + \text{دخول أصحاب المهن الحرة} + (\text{الأرباح الموزعة} + \text{الإرباح غير الموزعة})$$

$$= \text{الناتج القومي الصافي} - \text{الضرائب الغير مباشرة}$$

$$= \text{الناتج القومي الإجمالي} - \text{إهلاك رأس المال} - \text{الضرائب الغير مباشرة}$$

$$= \text{الناتج القومي الإجمالي} - (\text{إجمالي الاستثمار} - \text{صافي الاستثمار}) - \text{الضرائب غير المباشرة}$$

## ٢. الناتج القومي الإجمالي

عوائد عام بلد

$$\text{طريقة الدخل} = \{ \text{الأجور} + \text{ربح} + \text{فوائد} + \text{الأرباح} \} + \text{ضرائب غير مباشرة} - \text{إعانات} + \text{إهلاك رأس المال}$$

$$= \{ \text{صافي الناتج بسعر التكلفة} + \text{ضرائب غير مباشرة} - \text{إعانات} \} + \text{إهلاك رأس المال}$$

$$= \text{صافي الناتج بسعر السوق} + \text{إهلاك رأس المال}$$

$$\text{طريقة الإنفاق} = \text{الإنفاق الاستهلاكي} + \text{الإنفاق الاستثماري} + \text{الإنفاق الحكومي} + \text{الصادرات} - \text{الواردات}$$

$$\text{طريقة الناتج النهائي} = \text{قيمة الإنتاج الكلي} = \text{الإنتاج الكلي} \times \text{متوسط سعر الوحدة}$$

$$= \text{الدخل القومي} + \text{الإهلاك} + \text{الضرائب غير المباشرة}$$

## ٣. الناتج القومي الصافي = الناتج القومي الإجمالي - الإهلاك

$$= \text{الناتج القومي الإجمالي} - (\text{إجمالي الاستثمار} - \text{صافي الاستثمار})$$

## ٤. الدخل الشخصي = صافي الناتج بسعر التكلفة - ضرائب أرباح الشركات - أرباح محتجزة - أقساط معاشات التقاعد + مدفوعات التحويلات

$$= \text{الدخل القومي} - \text{الضرائب على أرباح الشركات} - \text{استقطاعات التقاعد والضمان الإجتماعي} + \text{المدفوعات التحويلية}$$

$$= \text{الدخل القومي} - \text{المساهمة في التأمينات الإجتماعية} - \text{ضرائب دخل الشركات} - \text{الإرباح غير الموزعة} +$$

$$\text{المدفوعات التحويلية (التحويلات الحكومية)}$$

$$= \text{الدخل القومي} - \text{الإرباح غير الموزعة} - \text{ضرائب أرباح الشركات} - \text{معاشات التقاعد} - \text{مساعدات حكومية للخارج}$$

$$+ \text{إعانات تحويلية للأفراد}$$

## ٥. الدخل الممكن التصرف فيه (الدخل المتاح) = الدخل الشخصي - الضرائب الشخصية

## ٦. الإدخار الشخصي = الدخل الممكن التصرف فيه - الإنفاق الاستهلاكي متضمناً فوائد المستهلكين (الإستهلاك)

## ٧. الإنفاق الاستهلاكي = الدخل الممكن التصرف فيه - الإدخار

$$٨. \text{الرقم القياسي للأسعار} = \frac{\text{السعر في سنة المقارنة}}{\text{السعر في سنة الأساس}} \times ١٠٠\%$$

$$٩. \text{متوسط الرقم القياسي للأسعار} = \frac{\text{الرقم القياسي الأول} + \text{الرقم القياسي الثاني}}{2} \times ١٠٠\%$$

$$١٠. \text{الناتج القومي الحقيقي لعام} = \frac{\text{الناتج النقدي}}{\text{متوسط الرقم القياسي للأسعار}}$$

إعداد الأستاذ / السيد عرفة / جوال : ٥٠٧٣٨٠٩٣٠

ضمن سلسلة مواد ( الإقتصاد - بحوث العمليات - الإحصاء ١١١ - الرياضيات ١١١ - الطرق الكمية )

- (٨) تعتبر أرباح الشركات الغير موزعة جزءاً من قيمة الدخل القومي. (✓)
- (٩) تعتبر قيمة المكافآت المالية التي يحصل عليها طلاب الجامعات من الدولة جزءاً من الدخل القومي لتلك الدولة. (X)
- (١٠) للوصول إلى قيمة الدخل الممكن التصرف فيه تستقطع قيمة الضرائب غير المباشرة من قيمة الدخل الشخصي. (X)
- (١١) تزيد قيمة الناتج القومي عن قيمة الدخل القومي بمجموع قيمتي إهلاك رأس المال والضرائب على أرباح الشركات. (✓)
- (١٢) إن التغير في المستوى العام للأسعار يؤدي إلى تغير الدخل القومي الحقيقي. (✓)
- (١٣) طريقة الدخل في تقدير الناتج القومي تتمثل في جميع عوائد عناصر الإنتاج المساهمة في مختلف العمليات الإنتاجية. (X) *وهي طريقة الدخل*
- (١٤) طريقة الإنفاق في تقدير الناتج القومي تتمثل في جمع كافة ما تنفق الوحدات الاقتصادية في القطاعين العام (الحكومي) والخاص (الإفراد) في حصولها على السلع والخدمات. (X) *وهي طريقة الدخل*
- (١٥) طريقة القيمة المضافة في تقدير الناتج القومي تتمثل في حساب مجموع قيم السلع عند بيعها في كل مرحلة من مراحل إنتاجها. (X)
- (١٦) لا تعتبر المعرفة الفنية من العناصر التي تحسب في الدخل القومي. (X)
- (١٧) مجموع قيم السيارات في معرض وكيل بيع السيارات في سنة معينة يحسب ضمن الناتج القومي الإجمالي في هذه السنة. (X) *تفصيل*
- (١٨) قيمة احتياطي النفط المقدر في سنة معينة يحسب ضمن الدخل القومي في هذه السنة. (X)
- (١٩) قيمة الطائرات التابعة للخطوط الجوية السعودية تعتبر جزءاً من الدخل القومي. (X) *ترة قومية*
- (٢٠) تستخدم مدخرات الأفراد في المؤسسات المالية من قبل المؤسسات الإنتاجية. (✓)
- (٢١) من الممكن مقارنة الناتج القومي لدولتين مختلفتين إذا كان الناتج القومي في إحدى هاتين الدولتين محسوباً بأسعار السوق بينما في الأخرى محسوباً بتكلفة عناصر الإنتاج. (X)
- (٢٢) السلع التي تم إنتاجها خلال فترة زمنية معينة ولكن لم يتم استهلاكها لا تعتبر جزءاً من الناتج القومي الخاص بتلك الفترة. (X)
- (٢٣) أجرة حلاقة شعر رأسك في محل الحلاقة تعتبر جزءاً من الدخل القومي. (✓)
- (٢٤) يؤدي حساب القيم السلع الوسيطة إلى تكرار في حساب الناتج القومي الإجمالي. (✓)
- (٢٥) قيمة صادرات المملكة من النفط لا تدخل في حساب الناتج القومي السعودي. (X)
- (٢٦) الأرقام القياسية للأسعار تساعدنا في حساب القيمة الحقيقية للدخل القومي لعزل الاتجاهات التضخمية التي يمكن أن تسود في اقتصاد ما. (✓)
- (٢٧) يجب استبعاد الإنفاق الحكومي التحويلي مثل الإعانات والدعم عند حساب الدخل القومي. (✓)
- (٢٨) لا تعتبر أرباح الشركات الموزعة جزءاً من الدخل القومي. (X)
- (٢٩) أسهل طريقة لقياس الناتج القومي الإجمالي هي جمع كل قيم مبيعات المؤسسات الإنتاجية في الدولة. (X)

جامعة الملك عبد العزيز

٣٠) يقاس الدخل الممكن التصرف فيه (المتاح) عن طريق حساب مجموع الدخل المكتسب من قبل أصحاب (مالكي) عناصر الإنتاج.. (X)

٣١) الفرق بين الإستثمار الإجمالي والإستثمار الصافي هو قيمة إهلاك رأس المال. (✓)

٣٢) عندما نريد حساب الدخل الممكن التصرف فيه (المتاح) فإننا نطرح المدفوعات التحويلية من الدخل الشخصي.. (X)

٣٣) الناتج القومي الصافي يساوي الدخل القومي.. (X)

٣٤) الناتج القومي الإجمالي عبارة عن القيمة السوقية لجميع السلع النهائية والخدمات التي تم بيعها محلياً خلال عام واحد.. (✓)

٣٥) طريقة الإنتاج في حساب الناتج القومي الإجمالي عبارة عن مجموع المبالغ المنفقة على السلع والخدمات المنتجة محلياً.. (✓)

٣٦) ليس من الضروري أن تتساوى قيمة إجمالي عوائد أصحاب عوائد الإنتاج مع قيمة الدخل الشخصي.. (✓)

٣٧) تضاف استقطاعات الضمان الإجتماعي والتقاعد إلى الدخل القومي للوصول إلى الدخل الشخصي.. (X)

٣٨) المدفوعات التحويلية هي مجموع التحويلات النقدية إلى الدولة من خارج الدولة.. (X) الفرد من الفرد (لقد)

٣٩) الإنفاق الإستهلاكي الخاص هو مجموع القيم النقدية للإنفاق على السلع والخدمات النهائية التي ينتجها القطاع الخاص.. (✓)

٤٠) نفقات المشاريع تعد أحد عناصر الإنفاق الحكومي.. (✓)

س ٢ : ضع دائرة حول الإجابة الصحيحة :

١) طريقة الإنتاج في حساب الناتج القومي الإجمالي تعني : مجموع

أ- قيم المبيعات النهائية لجميع السلع والخدمات المستهلكة محلياً

ب- جميع القيم النقدية للسلع والخدمات المنتجة في كل مراحل الإنتاج

ج- قيمة المبيعات النهائية من جميع السلع والخدمات

د- جميع ما سبق

٢) لكي نتعرف على مستوى المعيشة للفرد في بلد ما فإننا نحتاج معلومات عن : الدخل الفردي الحقيقي

أ- الدخل القومي ومستوى الأسعار

ب- عدد السكان ومستوى الأسعار

ج- الدخل الفردي النقدي وعدد السكان

د- الدخل الفردي النقدي ومستوى الأسعار

٣) الناتج القومي الإجمالي بالأسعار الثابتة يمكن حسابه عن طريق : الرمز القياسي الإستهلاكي

أ- ضرب الناتج القومي الإجمالي بالأسعار الجارية × أسعار سنة الأساس

ب- ضرب الناتج القومي الإجمالي بالأسعار الجارية × الأسعار الجارية

ج- قسمة الناتج القومي الإجمالي بالأسعار الجارية ÷ أسعار سنة الأساس

د- ضرب الناتج القومي الإجمالي بالأسعار الجارية × نفسه

٤) تعبر القيمة المضافة لمؤسسة ما عن :

أ- قيمة مشتريات المؤسسة من المؤسسات الأخرى

ب- قيمة مبيعات المؤسسة للمؤسسات الأخرى

ج- قيمة مبيعات المؤسسة الإجمالية (للمؤسسات، الأفراد، الحكومة)

د- قيمة مبيعات المؤسسة الإجمالية مطروحاً منها قيمة المشتريات من الأخرى

## ٥) طريقة الدخل في تقدير الناتج القومي الإجمالي عبارة عن :

أ- جميع العوائد المتحققة للأفراد والمؤسسات مقابل المساهمة في الإنتاج

ب- جميع القيم النقدية للسلع والخدمات النهائية المنتجة في القطر

ج- جميع المبالغ النقدية المنفقة على شراء السلع والخدمات

د- لا شيء مما سبق

## ٦) الدخل الشخصي يساوي :

أ- مجموع الدخل الذي يحصل عليه جميع الأفراد في الإقتصاد خلال سنة معينة

ب- مجموع الدخل الذي هو تحت تصرف جميع الأفراد في الإقتصاد خلال سنة معينة

ج- الدخل القومي ناقصاً الضرائب (غير المباشرة)

د- مجموع الأجر المدفوعة مضافاً إليها العوائد المتحصلة بواسطة القطاع العائلي

## ١٠) إهلاك رأس المال يعبر عن :

أ- مجموع الإستثمار الإجمالي والإستثمار الصافي

ب- الإستثمار الإجمالي ناقصاً الإستثمار الصافي

ج- القيمة الصافية للإستثمار في آخر السنة

د- كل ما سبق

## ٩) إذا اشترى وكيل سيارات ١٠٠ سيارة بمبلغ ٦ مليون ريال وباعها بمبلغ ٧.٥ مليون ريال فإن ذلك يعني أن الدخل القومي :

أ- سيزداد

ب- سينخفض

ج- سيبقى ثابتاً

د- لا شيء مما سبق

## ٧) الدخل القومي يعني :

أ- جميع الأموال التي يحصل عليها الأشخاص في المجتمع خلال فترة معينة

ب- القيم النقدية لجميع السلع والخدمات النهائية والإستهلاكية خلال فترة معينة

ج- القيم النقدية لجميع السلع والخدمات المنتجة في جميع مراحل الإنتاج خلال فترة معينة

د- القيم النقدية لجميع العوائد التي يحصل عليها أصحاب عوامل الإنتاج خلال فترة معينة

## ٨) الدخل القومي هو عبارة عن الناتج القومي الصافي مطروحاً منه :

أ- الضرائب المباشرة

ب- الضرائب غير المباشرة

ج- الضريبة الجمركية

د- ضريبة القيمة المضافة

# امثلة رقمية على تحديد مستوى الدخل التوازني: أي (نقطة التعادل جبريا).  
 اوجد اذا كان (ك او هـ = 300 + 100)، و (ث = 200)، و (ق = 30)، و (ص = 20)

اولاً / في حالة تطابق

الدخل = الاستهلاك + الاستثمار

د = ك + ث

200 = 300 + د

200 - 300 = د

100 = د

$\frac{100}{1} = \frac{د}{1}$

100 = د

الطريقة لادى:

الطريقة الثانية: الادخار = الاستثمار  
 في = ث

حيث د = الادخار =  $د = 300 - (1 - 100) = 200$

في =  $300 - (1 - 100) = 200$

في =  $300 - 100 = 200$

في = ث

200 = 300 + د

300 + 200 = د

500 = د

$\frac{500}{1} = \frac{د}{1}$

500 = د

# امثلة رقمية على تحديد مستوى الدخل التوازني : أي ( نقطة التعادل جبريا )  
 اوجد اذا كان ( ك او هـ = ٣٠٠ + ٥٠٠ ) ، و ( ث = ٢٠٠ ) ، و ( ق = ٣٠ ) ، و ( ص = ٢٠ )

### ثانياً / في حالة ثلاثة قطاعات

١٢ المخرية بدولي : الدخل = الاستهلاك + الاستثمار + الانفاق الحكومي

$$د = ك + ث + ق$$

$$٣٠٠ + ٥٠٠ + د = ٢٠٠ + ٣٠٠ + ٥٠٠$$

$$٨٠٠ = ١٠٠ + د$$

$$٧٠٠ = د$$

$$٥٤٠ = د$$

$$\frac{٥٤٠}{١} = د$$

$$١٠٦٠ = د$$

١٣ المخرية التامية : الادفار = الادفار - استثمار + الانفاق الحكومي

$$د = ث + ق$$

$$٣٠٠ + ٥٠٠ = د$$

بين والد ادفار =

$$٣٣٠ = ٣٠٠ + ٥٠٠ + د$$

$$٣٣٠ = ٨٠٠ + د$$

$$٣٣٠ - ٨٠٠ = د$$

$$د = ث + ق$$

$$٣٠٠ + ٥٠٠ = د$$

$$٣٠٠ + ٣٠٠ + ٢٠٠ = د$$

$$٥٤٠ = د$$

$$\frac{٥٤٠}{١} = د$$

$$١٠٦٠ = د$$



# امثلة رقمية على تحديد مستوى الدخل التوازني : أي ( نقطة التعادل جبريا ) .  
 اوجد اذا كان ( ك او هـ = ٣٠٠ + ٥٠ ) ، و ( ث = ٢٠٠ ) ، و ( ق = ٣٠ ) ، و ( ص = ٢٠ )

ثالثاً / في حالة اربعة قطاعات

١٢ الطريقة الاولى : الدخل = الاستهلاك + الاستثمار + لانفاق الحكوم + طفر التعامل بين

$$د = ك + ث + ق + ص$$

$$د = ٣٠٠ + ٥٠ + ٢٠٠ + ٣٠ + ٢٠$$

$$د = ٥٠٠$$

$$\frac{٥٠٠}{١} = د$$

$$\frac{٥٠٠}{\frac{١}{٢}} = د$$

$$١١٠٠ = د$$

١٢ الطريقة الثانية : الادفارة = الاستثمار + لانفاق الحكوم + طفر التعامل بين

$$د = ث + ق + ص$$

$$د = ٢٠٠ + ٣٠ + ٢٠$$

بموجب دالة الادفارة

$$د = ٥٠٠ - ١ + ٢٠٠ = ٧٠٠$$

$$د = ٣٠٠ - ١ + ١٠٠ = ٣٩٩$$

$$د = ٢٠٠ - ١ + ١٠٠ = ٣٩٩$$

$$د = ث + ق + ص$$

$$د = ٢٠٠ + ٣٠ + ٢٠$$

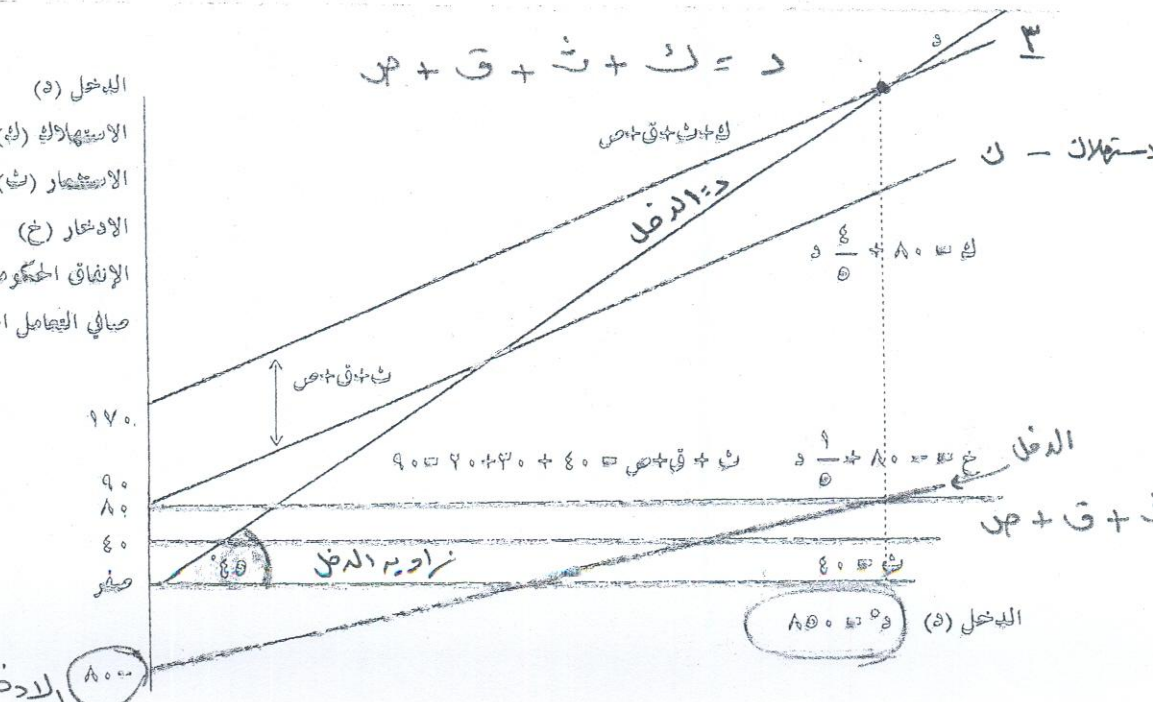
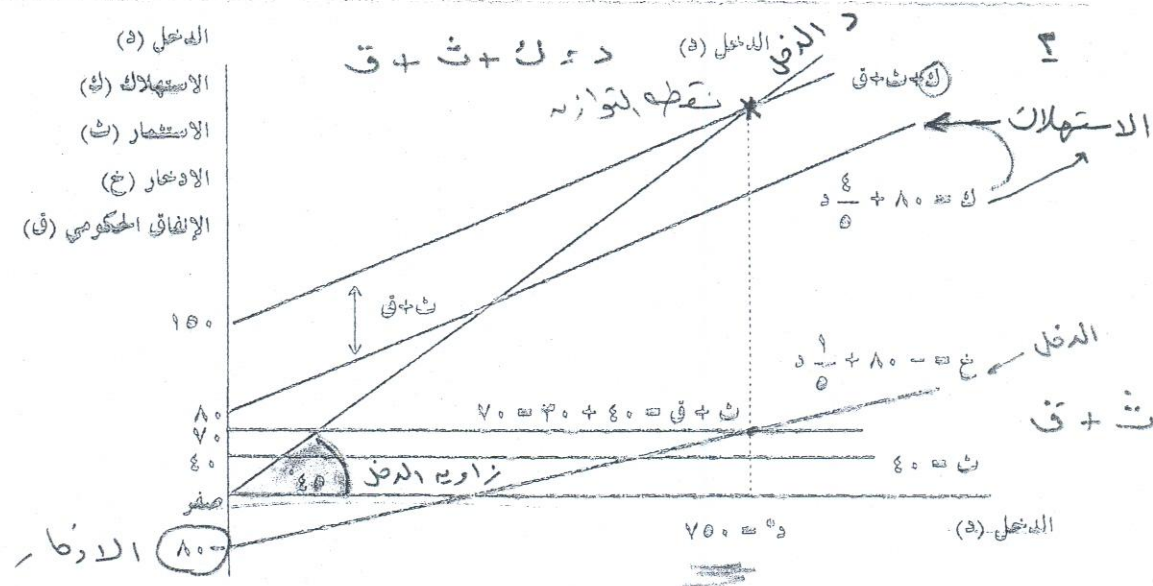
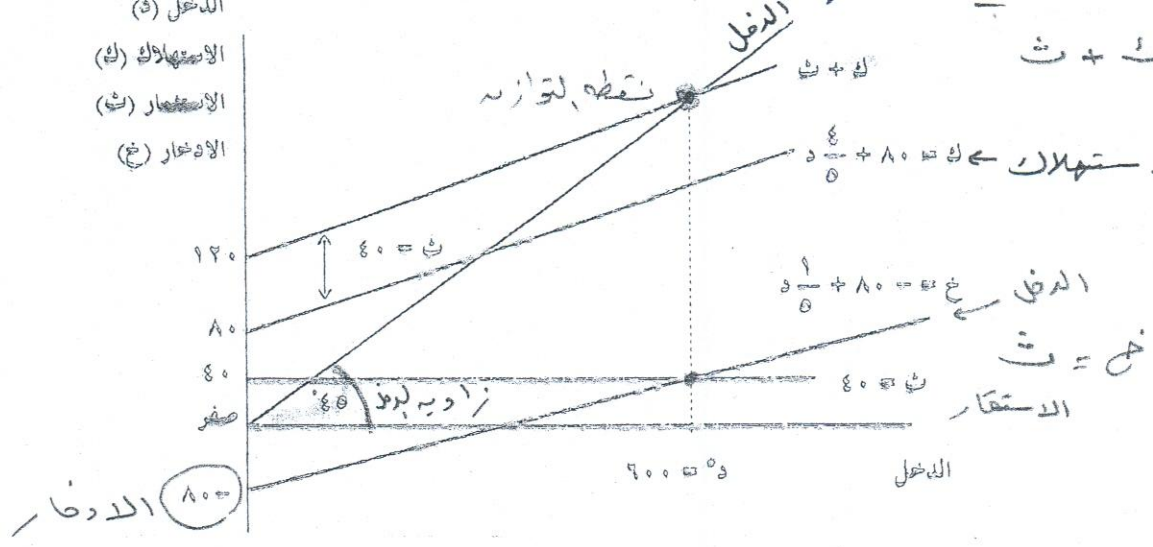
$$د = ٢٠٠ + ٣٠ + ٢٠ = ٢٥٠$$

$$٢٠٠ + ٣٠ + ٢٠ = ٢٥٠$$

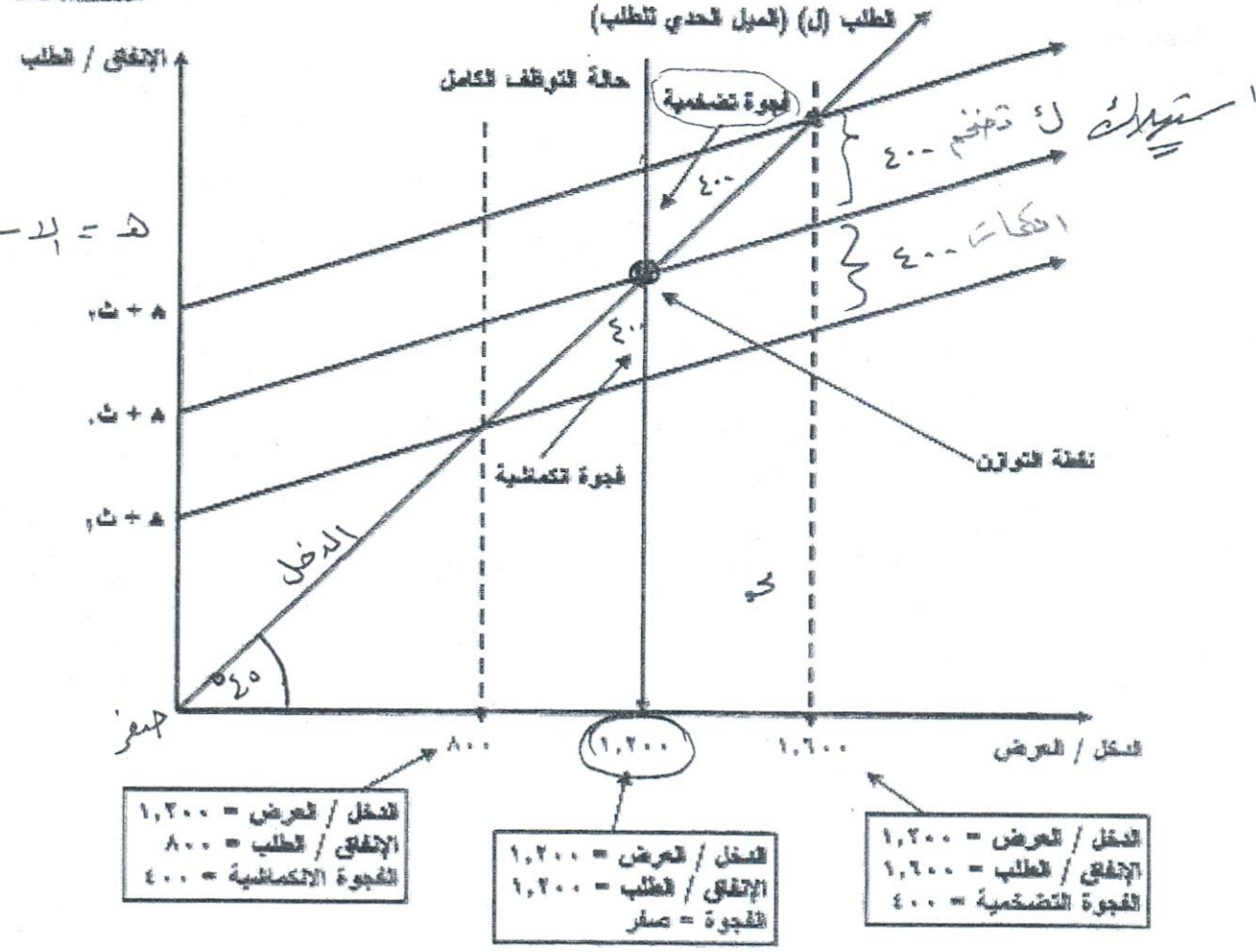
$$٥٥٠ = د$$

$$\frac{٥٥٠}{\frac{١}{٢}} = د$$

$$١١٠٠ = د$$



(٣) وضح بالرسم حالة التوظيف الكامل والفجوة الاقتصادية والفجوة التضخمية، واحسب مقدار كل منها على الرسم.



عند  $Y=1600$  هناك فجوة تضخمية  $\leftarrow$  ليصل التوازن عند  $Y=1200$

عند  $Y=800$  هناك فجوة تكملية  $\leftarrow$  ليصل التوازن عند  $Y=1200$

عند  $Y=1200$  هناك فجوة صفرية  $\leftarrow$  ليصل التوازن عند  $Y=1200$



جامعة الملك عبد العزيز

مكونات الطلب الكلي = الإستهلاك ( الخاص ) + الإستثمار ( الخاص ) + الإنفاق الحكومي + صافي التعامل الخارجي

## ١. الإستهلاك

- تعريف الإستهلاك : هي إجمالي ما ينفقه المستهلكون على شراء السلع والخدمات النهائية .
- دالة الإستهلاك : هي العلاقة بين مستوى الدخل وما ينفقه المستهلكون على شراء السلع والخدمات النهائية ( كلما زاد الدخل زاد الإستهلاك )
- الدخل = الإستهلاك + الإدخار
- حد الكفاف = الحد الأدنى للإستهلاك = الإستهلاك عندما يكون الدخل صفرأ
- الصيغة الرياضية لدالة الإستهلاك :  $ك = هـ + م د$
- الصيغة الرياضية لدالة الإدخار :  $خ = هـ + ( م - ١ ) د$
- الميل الحدي للإستهلاك ( م ) =  $\frac{\text{التغير في الإستهلاك}}{\text{التغير في الدخل}}$
- الميل الحدي للإدخار =  $\frac{\text{التغير في الإدخار}}{\text{التغير في الدخل}}$
- الميل الحدي للإستهلاك + الميل الحدي للإدخار = ١

## ٢. الإستثمار

- تعريف الإستثمار : قيمة الإنفاق على السلع الرأسمالية ( الإنتاجية ) المستخدمة في إنتاج السلع والخدمات بهدف الحصول على ربح .
- العوامل المؤثرة في الإستثمار :
  - أ- تكلفة التمويل : فكلما ازدادت تكلفة التمويل انخفض حجم الإستثمار
  - ب- معدل العائد المتوقع على الإستثمار :  $\frac{\text{متوسط صافي الربح}}{\text{قيمة الإستثمار}} = \text{الكفاية الحدية للإستثمار}$  ، كلما زاد معدل العائد على الإستثمار ازداد حجم الإستثمار .
  - ج- معدل الضريبة على الإرباح : كلما كان معدل الضريبة على الإرباح أكبر كان حجم الإستثمار أقل
  - د- توقعات المستثمرين ونظرتهم حول المستقبل الإستثماري : كلما كانت هذه التوقعات متفائلة كان هناك اتجاه أكبر نحو الإستثمار .
- العلاقة بين الإستثمار والدخل القومي : حسب النموذج الكنزي لا يتأثر الإستثمار بالدخل

## ٣. الإنفاق الحكومي :

• حسب النموذج الكنزي لا يتأثر الإنفاق الإستهلاكي بالدخل

## ٤. صافي التعامل الخارجي :

• حسب النموذج الكنزي لا يتأثر صافي التعامل الخارجي بالدخل

♦ تحديد مستوى الدخل التوازني في النظرية الكنزية :

الدخل = الطلب الكلي

الدخل = الإستهلاك ( الخاص ) + الإستثمار ( الخاص ) + الإنفاق الحكومي + صافي التعامل الخارجي = الإستهلاك + الإدخار

$$د = ك + ث + ق + ص = ك + خ$$

$$خ = ث + ق + ص$$

السؤال الأول : ضع علامة صح أو خطأ

- (١) لا يرى الإقتصاديون التقليديون ( الكلاسيكيون ) إن مرونة سعر الفائدة كافية لتحقيق توازن الإدخار مع الإستثمار.. ( X )
- (٢) البطالة الموسمية هي تلك التي تتكرر بشكل دوري مع حدوث التقلبات والإزمات الإقتصادية.. ( X )
- (٣) يرى الإقتصاديون التقليديون ( الكلاسيكيون ) إن الإقتصاد الحر يميل دائما للاستقرار عند مستوى التوظيف الكامل، نظرا لجمود الأجور والأسعار.. ( X )
- (٤) سيادة المنافسة الكاملة في كل الأسواق فرض أساسي من فرضيات النظرية التقليدية ( الكلاسيكية ).. ( ✓ )
- (٥) باستخدام معادلة فيشر يمكن القول إن :  $س = ن \times ح \div ت$  (حيث تعبر س عن مستوى الأسعار العام ، ن عن كمية النقود، ت عن سرعة دوران النقود، ح عن كمية السلع والخدمات المتبادلة).. ( X )
- (٦) لم يتعرض كينز على قبول التقليديون ( الكلاسيكيون ) لقانون "ساي" .. ( X ) حيث لطلب يحلم لهصر .
- (٧) مرونة الأسعار والأجور فرض رئيسي في النظرية التقليدية ( الكلاسيكية ).. ( ✓ )
- (٨) حسب قانون "ساي" في التقليدية ( الكلاسيكية ) في الدخل والإستخدام ، فإن العرض الكلي من السلع والخدمات يخلق الطلب عليها.. ( ✓ )
- (٩) حسب النظرية التقليدية ( الكلاسيكية ) يحدث التوازن التلقائي في أسواق العمل ورأس المال والسلع والخدمات.. ( ✓ )
- (١٠) حسب النظرية التقليدية ( الكلاسيكية ) فإن سعر الفائدة هو العامل المؤثر في كل من الإدخار والإستثمار.. ( ✓ )
- (١١) البطالة الإجبارية (القسرية) تنتج عن وجود نسبة من القوة العاملة غير مستخدمة بصورة كفى.. ( X )
- (١٢) إن توازن في سوق رأس المال حسب النظرية التقليدية ( الكلاسيكية ) مبني على إن الذين يقومون بالإستثمار والإدخار هم نفس الأشخاص.. ( X )
- (١٣) حدوث تقدم تقني يؤدي إلى حلول مهارات جديدة محل مهارات قديمة قد يؤدي إلى حدوث بطالة اختيارية.. ( X )
- (١٤) تتحقق العمالة الكاملة عندما تكون نسبة من القوة العاملة في حالة بطالة اختيارية.. ( X )
- (١٥) إن تفقد النظرية التقليدية ( الكلاسيكية ) في إن افتراضها ثابت كلا من الإنتاج من السلع والخدمات وسرعة تداول النقود غير واقعي ولو في الإجل القصير.. ( ✓ )

ثانيا: ضع دائرة (واحدة فقط) حول الإجابة الصحيحة:

١. أي مما يلي يعبر عن معادلة فيشر (كمية النقود):

- أ- كمية النقود  $\times$  كمية الإنتاج = سرعة تداول النقود  $\times$  المستوى العام للأسعار
- ب- كمية النقود المطلوبة = كمية النقود المعروضة  $\times$  سرعة التداول.
- ج- كمية النقود  $\times$  مستوى الأسعار العام = سرعة تداول النقود  $\times$  كمية الإنتاج.
- د- كمية النقود  $\times$  سرعة تداول النقود = كمية الإنتاج  $\times$  المستوى العام للأسعار. ( ✓ )

٢. في معادلة "فيشر" عندما تنخفض كمية النقود المتداولة ، وبافتراض بقاء سرعة تداول النقود وحجم الناتج من السلع والخدمات ثابتين، فإن الذي يحدث هو:

- أ- انخفاض مستوى الأسعار. ( ✓ )
- ب- زيادة مستوى الأسعار.
- ج- بقاء مستوى الأسعار ثابت.
- د- انخفاض حجم الطلب الكلي وزيادة حجم العرض الكلي.

٣. في معادلة "فيشر" إذا افترضنا ثبات كلا من سرعة تداول النقود وحجم السلع والخدمات المنتجة في

الإقتصاد فإن زيادة كمية النقود المتداولة يؤدي إلى:

- أ- إن الأسعار تظل ثابتة بصرف النظر عن زيادة كمية النقود المتداولة.
  - ب- إن الأسعار تنخفض بنفس نسبة زيادة كمية النقود المتداولة.
  - ج- إن الأسعار تزداد بنفس نسبة زيادة كمية النقود المتداولة.
  - د- إن الأسعار تتغير بنفس نسبة زيادة كمية النقود وفي الإتجاه المضاد.
٤. أحد ما يلي ليس من فروض النظرية التقليدية (الكلاسيكية) في الدخل و الإستخدام:

- أ- مرونة الأسعار في كل الأسواق.
  - ب- مرونة الأسعار في بعض الأسواق.
  - ج- يتحدد سعر الفائدة بتساوي الطلب على الإستثمار مع عرض الإستثمار.
  - د- إذا كان الإجر أعلى من الإجر التوازني يعود هذا الإجر إلى وضع التوازن.
٥. لو حدث عند مستوى معين لسعر الفائدة إن كان حجم الإدخار أكبر من حجم الإستثمار فإن النظرية التقليدية (الكلاسيكية) تتوقع:

- أ- ارتفاع سعر الفائدة.
- ب- ثبات سعر الفائدة.
- ج- انخفاض سعر الفائدة.
- د- لا شيء مما سبق.

٦. طبقا للنظرية التقليدية (الكلاسيكية) في الدخل و الإستخدام:

- أ- لكي يصل مجتمع ما لمستوى دخل التوظيف الكامل، فإن التدخل الحكومي مطلوب.
- ب- إقتصاد السوق يحوي قوى ذاتية كافية ليدفع الدخل القومي نحو مستوى التوظيف الكامل.
- ج- الدخل القومي لأي مجتمع قد يستقر عند مستوى التوظيف الكامل، أو عند مستوى البطالة أو التضخم.
- د- أي إقتصاد لا يمكنه بلوغ مستوى التوظيف الكامل.

٧. البطالة المقنعة تعني:

- أ- عجز الإقتصاد عن توفير فرص عمل للراغبين في العمل بالإجر السائد.
- ب- التقلبات والدورات الإقتصادية.
- ج- انخفاض نسبة القوة العاملة في القطاع الزراعي خاصة في الدول النامية.
- د- وجود نسبة من الأيدي العاملة إنتاجيتها منخفضة أو معدومة.

٨. التوازن في سوق السلع والخدمات عند التقليديين (الكلاسيكيون) يتم عندما:

- أ- تتساوى قيمة الطلب الكلي على السلع والخدمات مع قيمة العرض الكلي لهذه السلع والخدمات.
- ب- تتساوى الكميات المشتراه من السلع والخدمات في الإقتصاد مع الكميات المباعة منها.
- ج- يتساوى الإنفاق الإستهلاكي على السلع والخدمات مع الإدخار.
- د- يتساوى الإنفاق الإستهلاكي على السلع والخدمات مع الإدخار و الإستثمار.

٩. إحدى الإنتقادات الموجهة إلى النظرية التقليدية (الكلاسيكية) في الدخل و الإستخدام هي:

- أ- إنها تفترض إن سوق العمل حر دائما وبالتالي يحدث التوازن تلقائيا فيها.
- ب- إنها تفترض حدوث جمود في الأجور الحقيقية عن طريق وجود حد أدنى للأجور أعلى من أجر التوازن.
- ج- إنها تفترض البطالة الإجبارية.
- د- كل ما سبق.

١٠. النظرية التقليدية (الكلاسيكية) في الدخل والإستخدام تتضمن :

- أ- مرونة الأسعار والأجور.
- ب- إن العرض يولد الطلب الخاص به.
- ج- عدم حدوث فائض في الطلب أو العرض في الإجل الطويل.
- د- كل ما سبق.

١١. البطالة الطوعية هي:

- أ- بقاء نسبة من العمال القادرين على العمل والراغبين فيه بالإجر السائد في السوق بدون عمل.
- ب- النسبة من القوة العاملة التي تعمل وتحصل على أجر إنه بدونها أو عند سحبها لن يتأثر حجم الإنتاج.
- ج- البطالة التي تتكرر بشكل دوري مع حدوث الإزمات الإقتصادية.
- د- البطالة الناتجة عن انخفاض مستوى الإجر أو العائد السائد عن المستوى المرغوب.

١٢. البطالة الإجبارية (القسرية) ناتجة عن:

- أ- عجز النظام الإقتصادي عن توفير فرص عمل كافية للقادرين والراغبين في العمل.
- ب- عدم رغبة القادرين على العمل في العمل بالإجر السائد.
- ج- وجود نسبة من قوة العمل غير مستخدمة بصورة كفاءة.
- د- الدورات والتقلبات الإقتصادية مثل الكساد والإزدهار.

١٣. البطالة الدورية (الموسمية) والبطالة الوظيفية تتشابهان في:

- أ- إن كلا منهما لا يعتبر من أنواع البطالة الإجبارية.
- ب- إن العامل في الأولى وقت عمله غير وقت إجراء الإحصاء والعامل في الثانية يبحث عن العمل وقت الإحصاء.
- ج- إن العامل في كليهما لا يعمل أثناء وقت إجراء الإحصاء.
- د- كل ما سبق.

١٤. المقصود بالبطالة الإختيارية:

- أ- إن تكون بعض الإيدي العاملة عاطلة نظرا لوجود تقلبات اقتصادية دورية أو موسمية.
- ب- إن تكون هناك فرص عمل متاحة في الإقتصاد ولكن الأفراد لا يرغبون في العمل بالإجر السائد.
- ج- إن تكون هناك فرص عمل متاحة ولكن الأفراد لا يستطيعون العمل فيها لأنهم في حالة تدريب على العمل.
- د- عندما يعمل الأفراد في عمل ما ولكن إنتاجيتهم في هذا العمل ضئيلة.

١٥. البطالة الإجبارية (القسرية) تحدث عندما:

- أ- يكون عرض العمل أقل من الطلب.
- ب- يكون الأفراد في حالة بحث عن فرص العمل.
- ج- يكون هناك حد أدنى للأجور أقل من أجر التوازن في سوق العمل.
- د- لا شيء مما سبق.

١٦. إحدى الحالات التالية تؤدي إلى ما يسمى بالبطالة الوظيفية:

- أ- انخفاض الطلب الكلي على السلع والخدمات بشكل عام.
- ب- استبدال جزء من القوى العاملة بالإت ومعدات إنتاجية حديثة.
- ج- انخفاض في مستوى التوظيف نتيجة إنتهاء الموسم السياحي.
- د- جميع ما سبق.



١٧. النموذج الإقتصادي الكلي التقليدي (الكلاسيكي) يقوم على إن:

- أ- حالة فائض الإنتاج نادرة الحدوث خاصة في المدى الطويل.  
 ب- جزء كبير من الإنفاق الحكومي لا بد إن يوجه للاستثمار.  
 ج- دور الدولة في النشاط الإقتصادي محدود للغاية وإن أسعار السلع والخدمات إنما تحدد بقوى الطلب والعرض في السوق.  
 د- (أ) و (ج) صحيحتان.

١٨. البطالة الإيجابية (القسرية) تعني:

- أ- عدم رغبة الفرد في العمل بالإجر السائد.  
 ب- عدم وجود فرصة للعمل بالإجر السائد.  
 ج- عدم قدرة الفرد على العمل بالإجر السائد.  
 د- كل ما سبق.

١٩. مفهوم القوة العاملة يشمل:

- أ- عدد السكان العاملين فعلا في الإقتصاد.  
 ب- عدد السكان الراغبين في العمل بالإجر السائد.  
 ج- عدد السكان ناقصا العاطلين عن العمل.  
 د- عدد السكان الراغبين في العمل والقادرين عليه.

٢٠. إن من شروط تحقق قانون ساي " العرض يخلق الطلب عليه" الإتي:

- أ- تدخل الدولة في النشاط الإقتصادي في كل من أسواق العمل ورأس المال والسلع والخدمات.  
 ب- مرونة كل من الأجر والإسعار.  
 ج- ثبات كل من سرعة تداول النقود وأسعار السلع والخدمات في المدى القصير.  
 د- كل ما سبق.

٢١. سرعة تداول النقود تعني:

- أ- متوسط عدد المرات التي يتم فيها تداول الفئات النقدية من العملة الوطنية خلال فترة زمنية.  
 ب- متوسط عدد المرات التي يتم فيها تغيير كمية النقود في الإقتصاد خلال فترة زمنية.  
 ج- متوسط عدد المرات التي يتم فيها حساب الناتج القومي الإجمالي خلال فترة زمنية.  
 د- كل ما سبق.

٢٢. حسب معادلة فيشر (كمية النقود) التقليدية، إذا كانت كمية النقود المتداولة = ٢٢٠ وسرعة تداول

النقود = ١٠٠ وحجم الإنتاج الكلي من السلع والخدمات = ٢٠٠ فإن مستوى الإسعار يساوي:

- أ- ١٠٠  
 ب- ١١٠  
 ج- ١٢٠  
 د- ١٤٠

٢٣. التوازن في الأسواق النظرية التقليدية (الكلاسيكية) في الدخل والإستخدام يتم بناء على الفرضيات

الإتية:

- أ- أسعار السلع والخدمات تتحدد بقوى العرض و الطلب في السوق.  
 ب- حالة الإنتاج الفائض نادرة الحدوث، في المدى الطويل.  
 ج- لا تتدخل الدولة في أسواق العمل ورأس المال والسلع والخدمات.  
 د- كل ما سبق.

تمرين هام جداً: لو كانت دالة الاستهلاك (هـ)  $80 + 0.6D$  وكان الاستثمار (ث) = 100 مليون) فأكمل الجدول التالي ثم أوجد ما يلي:

١. دالة الإنفاق.
٢. مستوى الدخل التوازني جبرياً.
٣. مضاعف الاستثمار.
٤. المستوى التوازني للدخل عند ارتفاع الاستثمار إلى 200 مليون.
٥. إذا كان الميل الحدي للاستهلاك (م.ح.هـ) = 0.8، فما هو مقدار مضاعف الاستثمار.

ملاحظات	الإنفاق	الاستثمار (ث)	الإنفاق (ر)	الاستهلاك (هـ)	الدخل (د)
	٢١٠	١٠٠	٦٠	١١٠	٥٠
	٢٧٠	١٠٠	٢٠	١٧٠	١٥٠
	٣٢٠	١٠٠	٢٠	٢٣٠	٢٥٠
	٣٩٠	١٠٠	٦٠	٢٩٠	٣٥٠
	٥٥٠	١٠٠	١٠٠	٣٥٠	٤٥٠
	٥١٠	١٠٠	١٤٠	٤١٠	٥٥٠

من المعطيات أعلاه يتبين لنا أن: الاستهلاك عند الدخل (١٥٠) = صفر هو (٨٠) وأن الميل الحدي للاستهلاك هو (٠.٨) وبالتالي فإن الميل الحدي للإنفاق هو  $(1 - 0.8 = 0.2)$ . وأن الزيادة في الدخل هو بمقدار (١٠٠) بينما الزيادة في الاستهلاك هو بمقدار (٦٠).

وبالتالي يكون الحل كما يلي:

ملاحظات	الإنفاق	الاستثمار (ث)	الإنفاق (ر)	الاستهلاك (هـ)	الدخل (د)
	٢١٠	١٠٠	٦٠	١١٠	٥٠
	٢٧٠	١٠٠	٢٠	١٧٠	١٥٠
	٣٢٠	١٠٠	٢٠	٢٣٠	٢٥٠
	٣٩٠	١٠٠	٦٠	٢٩٠	٣٥٠
نقطة التوازن	٤٥٠	١٠٠	١٠٠	٣٥٠	٤٥٠
	٥١٠	١٠٠	١٤٠	٤١٠	٥٥٠
	٥٧٠	١٠٠	١٨٠	٤٧٠	٦٥٠

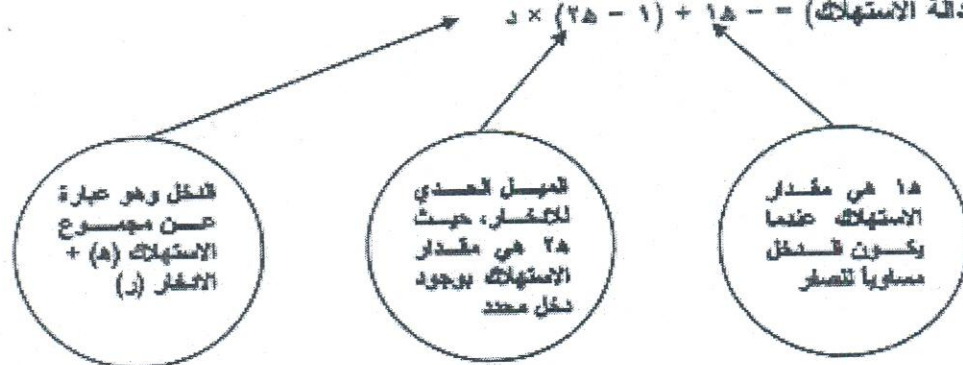
حيث أن الاستثمار (ث) = 100 حسب ما هو معطى في السؤال.

حيث الإنفاق = الدخل - الاستهلاك.

حيث الإنفاق = الاستثمار + الاستهلاك.

وحيث أن التوازن يتحقق عندما يكون الدخل = الإنفاق، فإن نقطة التوازن هي عند الدخل 450.

$$(1) \text{ دالة الإنفاق (وهي سالب دالة الاستهلاك)} = 15 - (1 - 0.6)D$$



$$\text{إذاً: دالة الإنفاق} = 15 - (1 - 0.6)D \\ = 15 - 0.4D + 0.6D = 15 + 0.2D$$

الجزء الثاني : النظرية الكينزية:

أولاً: ضع علامة (صح) أو علامة (خطأ) أمام كل عبارة من العبارات التالية:

١. مجموع الإستهلاك والإدخار دائماً يساوي الواحد الصحيح لأن الفرد يوزع دخله بين الإستهلاك و الإدخار.. (X)

٢. مضاعف الإستثمار يقيس عدد المرات التي يتضاعف بها الإستثمار عندما يزيد الدخل بوحدة نقدية واحدة.. ✓

٣. يرتبط الإستثمار بعلاقة طردية (موجبة) مع سعر الفائدة ، أي إنه كلما زاد سعر الفائدة زاد الطلب على الإستثمار.. (X)

$$\frac{1}{1 - \text{معدل الادخار}} = \text{مضاعف الاستثمار}$$

٥. لم يتفق كينز مع النظرية التقليدية (الكلاسيكية) القائلة بأن التوازن يتحقق دائماً عند مستوى التشغيل الكامل. (✓)

٦. زيادة الإنفاق الحكومي يؤدي إلى إنتقال منحنى دالة الإستهلاك إلى أعلى.. (X)

٧. الإنفاق الإستثماري ، من وجهة النظر الكينزية، له أهمية كبيرة كقوة فاعلة في التغيرات التي تحصل في مستويات الدخل المختلفة. ✓

٨. حسب النظر الكينزية يمكن للدخل القومي إن يكون في وضع توازني عند مستوى أقل من مستوى التشغيل الكامل لعناصر الإنتاج. (✓)

٩. يشترط في الإستثمار المجدي (المربح) أن تكون الكفاية الحدية للإستثمار أعلى من أو تساوي على الأقل تكلفة التمويل. ✓

١٠. يتحدد الدخل القومي التوازني عندما يتم التشغيل الكامل لعناصر (عوامل) الإنتاج.. (X)

١١. الحد الأدنى من الإستهلاك هو ذلك الجزء من الدخل الذي يزيد كلما زاد مستوى الإستهلاك.. X

١٢. كلما زادت تكلفة التمويل زاد حجم الإستثمار (X)

١٣. تعكس دالة الإستهلاك العلاقة الموجبة بين الإنفاق الإستهلاكي والجزء المدخر من الدخل. (X)

١٤. دالة الإدخار تعكس العلاقة بين الدخل والجزء المدخر من هذا الدخل، أي كلما زاد الدخل زاد الجزء المدخر منه. ✓

١٥. العلاقة الموجبة بين مضاعف الإستثمار والميل الحدي للإستهلاك مبعثها إن الإستثمار هو جزء من إنفاق الناتج القومي الإجمالي. (✓)

١٦. النظرية الكينزية اعتمدت على الطلب الكلي كمحرك رئيسي للتغيرات في الدخل القومي. (✓)

١٧. في اقتصاد يتكون من أربعة قطاعات يتحقق توازن الدخل عندما يتساوى الإدخار مع الإستثمار. (✓)

١٨. إذا زاد الحد الأدنى للإستهلاك (الإستهلاك المستقل) إنتقل منحنى دالة الإستهلاك إلى أعلى. (✓)

١٩. ليس من الضروري أن يكون هناك حد أدنى من الإستهلاك في دالة الإستهلاك.. (X)

٢٠. عندما يكون الدخل صفراً فإن الإدخار يكون موجبا.. (X)

٢١. كل من دالتي الإستهلاك والإدخار ميلهما موجبا. (✓)

٢٢. إذا كان الميل الحدي للإستهلاك يساوي ٠.٦ فإن مضاعف الإستثمار يساوي ٦.. (X)

٢٣. إذا كان الميل الحدي للإدخار يساوي ٠.٣ فإن مضاعف الإستثمار يساوي ٣.. (X)

٢٤. ترى النظرية الكينزية إن هناك مرونة تامة في الأسعار والأجور بصورة دائمة في الإقتصاد. (X)

٢٥. تتفق النظرية الكينزية مع النظرية التقليدية في إن الإستثمار كل منهما يتحدد بمستوى سعر الفائدة فقط. (X)

جامعة الملك عبد العزيز

٢٦. في النظرية الكينزية يعتمد تأثير زيادة الاستثمار في الدخل التوازني على قيمة الميل الحدي للاستهلاك. (✓)
٢٧. من عناصر الطلب الكلي الإنفاق الحكومي. (✓)
٢٨. إذا تساوى الميل الحدي للاستهلاك مع الميل الحدي للاادخار، فإن الاستهلاك يساوي الادخار. (X)
٢٩. العلاقة بين الدخل والاستهلاك طردية (موجبة). (✓)
٣٠. العلاقة بين الميل الحدي للاستهلاك والميل الحدي للاادخار عكسية. (✓)
٣١. ميل دالة الطلب الكلي (ط=ك+ث+ق+ص) هو ميل دالة الاستهلاك (ك=ه+م+د). (✓)

ثانيا: ضع دائرة حول الإجابة الصحيحة:

١. الميل الحدي للاستهلاك هو:

- ⊙ مقدار التغير في الاستهلاك نتيجة التغير في الدخل.
- مقدار التغير في الدخل نتيجة التغير في الاستهلاك.
- الاستهلاك ÷ الدخل.
- مقدار التغير في متوسط نتيجة التغير في الإدواق.

٢. إذا كان الميل الحدي للاستهلاك يساوي صفرا فإن ذلك يعني إن:

- أصحاب الدخل لا ينفقون أي جزء من الزيادة في دخولهم على الاستهلاك.
- أصحاب الدخل يدخرون كل الزيادة في دخولهم.
- أصحاب الدخل يكتفون بالحد الأدنى من الاستهلاك حتى ولو كانت هناك زيادة في دخولهم.
- ⊙ كل ما سبق.

٣- الحد الأدنى للاستهلاك (الاستهلاك المستقل) هو:

- الاستهلاك الذي لا يتغير بتغير العادات الاستهلاكية.
- ⊙ الاستهلاك الذي لا يتغير بتغير الدخل.
- الاستهلاك الذي يتساوى مع الادخار.
- كل ما سبق.

٤. إذا عرفنا الميل الحدي للاستهلاك فإننا نستطيع بالتالي معرفة:

- الميل المتوسط للاستهلاك.
- الميل المتوسط للاادخار.
- ⊙ الميل الحدي للاادخار.
- الاستهلاك.

٥. عندما يساوي مضاعف الاستثمار ٢، فإن ذلك يعني إن:

- أصحاب الدخل يستهلكون نصف الزيادة في دخولهم.
- أصحاب الدخل يدخرون نصف الزيادة في دخولهم.

$$\frac{1}{2} = \frac{1}{2}$$

الميل الحدي للاستهلاك = 1/2

الميل الحدي للاادخار = 1/2

• الدخل التوازني يزداد بمقدار ضعف الزيادة في حجم الإستثمار.

• كل ما سبق.

٦. إذا كان الدخل وكذلك الحد الأدنى للاستهلاك ثابتين بينما إنخفض الميل الحدي للاستهلاك، فإن ذلك

يعني إن الإستهلاك:

• سينخفض.

• سيزداد.

• يظل ثابتا.

• لاشيء مما سبق.

٧. الميل الحدي للاستهلاك يساوي:

• العدد واحد ناقصا الزيادة في حجم الإدخار.

• العدد واحد ناقصا الميل الحدي للإدخار.

• حجم الإنفاق الإستهلاكي منسوبا إلى الدخل.

• كل ما سبق.

٨. عندما يكون مضاعف الإستثمار يساوي ٢ فإن ذلك يعني إن:

• الميل الحدي للاستهلاك = نصف

• الميل الحدي للإدخار = نصف.

• يزداد الخل بـ ٢٠ ريالاً عندما يزداد الإستثمار بـ ١٠ ريالاً.

• كل ما سبق.

٩. إذا عرفنا كل من الحد الأدنى للاستهلاك والميل الحدي للاستهلاك والدخل فإننا نستطيع حساب:

• الإستهلاك.

• الميل الحدي للإدخار.

• مضاعف الإستثمار.

• كل ما سبق.

١٠. يزداد الطلب الكلي في الإقتصاد عندما:

• ينخفض حجم الإنفاق الإستهلاكي مع ازدياد حجم الإدخار.

• يزداد حجم الإستثمار.

• ينخفض صافي التعامل الخارجي.

• يزداد حجم الإدخار.

١١. عندما يكون الميل الحدي للاستهلاك ٠.٨ فإن ذلك يعني إن:

• ينفق الأفراد ٨٠% من دخولهم على الإستهلاك.

• ينفق الأفراد ٢٠% من دخولهم على الإدخار.

١١. • ينفق الأفراد ٨٠% من الزيادة في دخولهم على الإستهلاك و ٢٠% من الزيادة في دخولهم على الإيداع.
- كل ما سبق.

١٢. لو إن الإنفاق الإستهلاكي يساوي ٨٠ مليون ريال عندما يكون الدخل يساوي ١٥٠ مليون ريال، وإن الميل الحد للإستهلاك يساوي ثلث فإن الحد الأدنى للإستهلاك يساوي:

$$\begin{aligned} 30 &= 80 - 20 \\ 30 &= 80 - 20 \\ 30 &= 80 - 20 \end{aligned}$$

• ٣٠ مليون ريال.

• ٤٠ مليون ريال.

• ٦٠ مليون ريال.

• لا نستطيع حساب ذلك لأن المعلومات ناقصة.

١٣. في غياب الإنفاق الحكومي وصافي التعامل الخارجي فإن الطلب الكلي في الإقتصاد يساوي العرض الكلي عندما:

$$\begin{aligned} \text{الطلب} &= \text{الإنفاق الإستهلاكي} + \text{الإنفاق الحكومي} \\ \text{العرض} &= \text{الإنتاج الإجمالي} + \text{الإنتاج الأجنبي} \end{aligned}$$

• الإستهلاك زائدا الإيداع يساوي الإستهثمار.

• الدخل يساوي الإستهلاك زائدا الإيداع.

• الإستهثمار يساوي الإيداع.

• كل ما سبق.

١٤. أحد التغيرات الإتية سيؤدي إلى زيادة الدخل التوازني:

• زيادة الإستهثمار.

• زيادة الإيداع.

• زيادة الضرائب على الدخل الشخصي.

• كل ما سبق.

١٥. رفع سعر الفائدة ، حسب النظرية الكينزية :

• يزيد الإستهثمار الذي يؤدي إلى تخفيض الدخل التوازني.

• يقلل من الإستهثمار الذي يؤدي إلى زيادة الدخل التوازني.

• يقلل من الإستهثمار الذي يؤدي إلى تخفيض الدخل التوازني.

• يزيد من الإستهثمار الذي يؤدي إلى زيادة الدخل التوازني.

١٦. إذا كان الميل الحدي للإيداع يساوي العدد واحد ، فإن ذلك يعني إن:

• مضاعف الإستهثمار = صفر.

• مضاعف الإستهثمار = ١.

• مضاعف الإستهثمار = لإنهائي.

• مضاعف الإستهثمار = ١.

١٧. يقدم المستثمر على زيادة استثماره، حسب النظرية الكينزية، عندما:

• يزداد سعر الفائدة على القروض.

• تزداد الضرائب على أرباح الشركات.

٥٤. يزداد العائد المتوقع من الإستثمار.

• كل ما سبق.

١٨. مضاعف الإستثمار يقيس:

• معدل التغير في الدخل الذي يحدث نتيجة التغير في الإستثمار.

• معدل التغير في الإستثمار الذي يحدث نتيجة التغير في الدخل.

• معدل التغير في الناتج القومي الذي يحدث نتيجة التغير في الإنفاق الإستهلاكي.

• لاشئ مما سبق.

معدل التغير في الدخل

معدل التغير في الإستثمار

١٩. الميل الحدي للإستهلاك يساوي:

• الإنفاق الإستهلاكي منسوبا إلى الزيادة في الدخل.

• الزيادة في الإنفاق الإستهلاكي منسوبة إلى الزيادة في الدخل.

• الزيادة في الإدخار منسوبة إلى الزيادة في الدخل.

• الزيادة في الإنفاق الإستهلاكي منسوبة إلى الزيادة في حجم الإدخار.

٢٠. إذا كانت دالة الإستهلاك هي (ك = ٥٠ + ٧٥د) فإن دالة الإدخار هي:

• (٥٠ + ٢٥د).

• (٥٠ - ٢٥د).

• (٥٠ + ٧٥د).

• (٥٠ + ٢٥د).

٢١. الدخل التوازني يتحقق عندما:

• يتحقق التشغيل (الإستخدام) الكامل للموارد الإقتصادية.

• ينفق الأفراد كل دخلهم على الإستهلاك.

• عندما يتساوى الإدخار مع الإستثمار والإنفاق الحكومي وصافي التعامل الخارجي.

• كل ما سبق.

## الفصل الثالث

### ( السياسة المالية ) \* الانفاق الحكومي \* الضرائب

#### اولا ) تعريف السياسة المالية :

السياسة المالية : هي مجموعة الإجراءات المالية التي تتبعها الدولة بغرض التأثير على النشاط الاقتصادي .

#### ثانيا ) اهداف السياسة المالية :

- ١ / زيادة الانتاج
- ٢ / زيادة مستوى الدخل
- ٣ / تحقيق الاستقرار في الاسعار
- ٤ / تحقيق التوظيف الكامل ( التشغيل الكامل )
- ٥ / تحسين توزيع الدخل بين الافراد

#### ثالثا ) ادوات السياسة المالية :

- ١ - الإنفاق الحكومي العام
- ٢ - الضرائب
- ٣ - الدين العام

أ ) الإنفاق الحكومي العام : جميع نفقات الميزانية في ٤ الابواب

١ / الإنفاق العام الاستهلاكي ( الجاري ) : هو الإنفاق الحكومي على المرتبات والاجور والمكافآت والعلاوات والمشتريات الحكومية . أي ( نفقات التشغيل والصيانة ) .

٢ / الإنفاق العام الاستثماري : هو الإنفاق الحكومي على شراء الآلات والمعدات والتجهيزات والمباني ( المشاريع الحكومية ) .

٣ / الإنفاق العام التحويلي ( الإعانات ) : هو مل النفقات التحويلية التي تدفعها الدولة دون ان تحصل على سلع او خدمات في المقابل . مثل الاعانات ( الزراعية / والصناعية / والضمان الاجتماعي ... )

#### ب ) الضرائب :

- ١ / ضريبة الدخل الشخصي : تفرض على الدخل الشخصي
- ٢ / ضريبة ارباح الشركات : تفرض على الربح الصافي للمؤسسات الانتاجية
- ٣ / ضريبة المبيعات : تفرض على قيمة المبيعات النهائية من السلع والخدمات
- ٤ / الضريبة الجمركية : تفرض على قيمة الواردات من السلع الاجنبية

#### ج ) الدين العام :

- ١ / القروض الداخلية المحلية
- ٢ / السندات الحكومية
- ٣ / القروض الخارجية الاجنبية



رابعاً ( تأثير أدوات السياسة المالية على مستوى الدخل القومي التوازني :

اولاً ( التأثير الانكماشى :

أى ( السياسة المالية الانكماشية ) – ( يعالج الفجوة التضخمية )

تهدف السياسة المالية ( الانكماشية / التضخم ) الى تخفيض مستوى الدخل القومي التوازني عن طريق ما يلي :

# طرق ( العلاج ) :

١ / تخفيض الإنفاق الحكومي .

٢ / زيادة الضرائب .

٣ / تخفيض الإنفاق الحكومي و زيادة الضرائب .

٤ / تخفيض الإنفاق الحكومي و تخفيض الضرائب معا . بمقدار متساوي ( الميزانية المتوازنة ) .

ثانياً ( التأثير التوسعي :

أى ( السياسة المالية التوسعية ) – ( يعالج الفجوة الانكماشية )

تهدف السياسة المالية ( التوسعية / الانكماشية ) الى زيادة مستوى الدخل القومي التوازني عن طريق ما يلي :

# طرق ( العلاج ) :

١ / زيادة الإنفاق الحكومي .

٢ / تخفيض الضرائب .

٣ / زيادة الإنفاق الحكومي و تخفيض الضرائب .

٤ / زيادة الإنفاق الحكومي و زيادة الضرائب معا . بمقدار متساوي ( الميزانية المتوازنة ) .

خامساً ( استخدام أدوات السياسة المالية في علاج الفجوتين  
( التضخمية والانكماشية ) :

اولاً ( تعاريف :

١ / الفجوة التضخمية : تحدث عندما يكون الطلب الكلي من السلع والخدمات اكبر من العرض الكلي من السلع والخدمات عند مستوى التشغيل الكامل .

الطلب الكلي	<	العرض الكلي
الإنفاق الكلي	<	الدخل

٢ / الفجوة الانكماشية : تحدث عندما يكون الطلب الكلي من السلع والخدمات اصغر من العرض الكلي من السلع والخدمات عند مستوى التشغيل الكامل .

الطلب الكلي	>	العرض الكلي
الإنفاق الكلي	>	الدخل

( الطلب الكلي = الإنفاق الاستهلاكي + الإنفاق الاستثماري + الإنفاق الحكومي + صافي التعامل الخارجي )



## # قوانين لعلاج الفجوات الاقتصادية .

اولا / (زيادة + / خفض -) الإنفاق الحكومي : ( ق )

( ١ \* )

$$\frac{1}{\text{الميل الحدي للاستثمار}} = \text{مضاعف الإنفاق الحكومي}$$

$$\frac{1}{\text{الميل الحدي للاادخار}} = \text{مضاعف الإنفاق الحكومي}$$

او  
المهم فقط ←

( ٢ \* )

$$\frac{\text{التغير في الدخل التوازني ( الفجوه )}}{\text{مضاعف الإنفاق الحكومي}} = \text{التغير في الإنفاق الحكومي}$$

المهم فقط ←

\*\* ملاحظة هامة :

- لتحديد سياسة الإنفاق لمعالجة الفجوات . ١ - التضخم = سالب ( - ) تأثير انكماشى .  
٢ - الانكماش = موجب ( + ) تأثير توسعي .

=====

ثانيا / (زيادة + / خفض -) الضرائب : ( ض )

( ١ \* )

$$\frac{1}{\text{الميل الحدي للاستهلاك}} = \text{مضاعف الضريبة}$$

$$\frac{1}{\text{الميل الحدي للاادخار}} = \text{مضاعف الضريبة}$$

او  
المهم فقط ←

( ٢ \* )

$$\frac{\text{التغير في الدخل التوازني ( الفجوه )}}{\text{مضاعف الضريبة}} = \text{التغير في الضريبة}$$

←

ثالثا / (زيادة + / خفض -) الإنفاق والضرائب و(العكس):

$$= \frac{\text{تغيير الإنفاق الحكومي}}{2}$$

$$= \frac{\text{تغيير الضريبة}}{2}$$

$$\text{تغيير الدخل} = \text{تغيير الإنفاق} \times \text{مضاعف الإنفاق} + \text{تغيير الضريبة} \times \text{مضاعف الضريبة}$$

رابعا / (زيادة + / خفض -) الإنفاق والضرائب و(العكس):  
(الميزانية المتوازنة)

$$\text{مضاعف الميزانية المتوازنة} = 1 \text{ (دائما)}$$

$$\text{مضاعف الميزانية المتوازنة} = \text{مضاعف الإنفاق} + \text{مضاعف الضريبة} = 1$$

ثانياً ( علاج الفجوة ( التضخمية ) :- ( سياسة مالية انكماشية )

( مثال ) افتراض اقتصاد مكون من ٤ قطاعات حيث ( ك = ٨٠ + ٠.٨ د ) و ( ث = ٤٠ ) و ( ق = ٦٠ ) و ( ص = ٢٠ ) وبالتالي يتحقق الدخل التوازني عند مستوى دخل = ١٠٠٠ بليون / في حين أن مستوى الدخل الذي يتحقق التشغيل الكامل عند مستوى دخل ٩٠٠ بليون .

١ / تخفيض الإنفاق الحكومي : ق

الحل / نوع الفجوة تضخمية ← ١٠٠٠ - ٩٠٠ = ١٠٠ تخفيض (-) - الب

١) ∴ مضاعف الإنفاق الحكومي =  $\frac{1}{\text{الميل الحدي للاوفار}}$

" " " " =  $\frac{1}{0.8}$  = " " " " =  $1.25$  مرات

٢) ∴ التغير في إنفاق حكومي =  $\frac{\text{التغير في الدخل التوازني ( الفجوة )}}{\text{مضاعف الإنفاق حكومي}}$

=  $\frac{100 - 0}{1.25}$  =  $80$

∴ يتم خفض إنفاق حكومي بمقدار ( ٨٠ ) لاذالة فجوة تضخمية مقدارها ( ١٠٠ )

٢ / زيادة الضرائب : ض

الحل /

١) ∴ مضاعف التهرب =  $\frac{\text{الميل الحدي للاستهلاك}}{\text{الميل الحدي للاوفار}}$

=  $\frac{0.8}{0.2}$  =  $4$

٢) ∴ التغير في التهرب =  $\frac{\text{التغير في الدخل التوازني}}{\text{مضاعف التهرب}}$

=  $\frac{100 - 0}{4}$  =  $25$

مثال) افتراض اقتصاد مكون من ٤ قطاعات حيث (ك = ٨٠ + ٠.٨ د) و (ث = ٤٠) و (ق = ٦٠) و (ص = ٢٠) وبالتالي يتحقق الدخل التوازني عند مستوى دخل = ١٠٠٠٠ بليون / في حين أن مستوى الدخل الذي يتحقق التشغيل الكامل عند مستوى دخل ٩٠٠ بليون .

٣ / تخفيض الإنفاق الحكومي وزيادة الضرائب :

الحل /

التغيير في الانفاق الحكومي

$$\boxed{10} = \frac{20}{c} =$$

التغيير في زيادة الضرائب

$$\boxed{19.5} = \frac{20}{c} =$$

٤ / تخفيض الإنفاق الحكومي وتخفيض الضرائب :

الحل /

١) تخفيض الانفاق الحكومي بنفس مقدار الفجوة = ١٠٠

٢) التخفيض في الضرائب = ١٠٠

\* مطابق الميزانية المتوازنة = مطروح الإنفاق + مطابق الميزانية

$$= 0 + (-2)$$

$$\boxed{11} =$$

ثالثاً ( علاج الفجوة (الانكماشية) ) :- (سياسة مالية التوسعية)

مثال ( افتراض اقتصاد مكون من ٤ قطاعات حيث (ك = ٨٠ + ١٠.٨) و (ث = ٤٠) و (ق = ٦٠) و (ص = ٢٠) وبالتالي يتحقق الدخل التوازني عند مستوى دخل = ١٠٠٠ بليون / في حين أن مستوى الدخل الذي يتحقق التشغيل الكامل عند مستوى دخل ١١٠٠ بليون .

١ / زيادة الإنفاق الحكومي : ق

الحل / : نوع الفجوة = الانكماشية ، ١١٠٠ - ١٠٠٠ = ١٠٠ هو حجم

① مفاعى الانفاق الحكومي =  $\frac{1}{\text{الميل الحدي للدافار}}$   
 =  $\frac{1}{0.4} = 2.5$  هو

② التغيير في الانفاق الحكومي =  $\frac{\text{التغير في الدخل التوازني (الفجوة)}}{\text{مفاعى الانفاق الحكومي}}$   
 =  $\frac{100}{2.5} = 40$

يتم زيادة <sup>توسيع</sup> الانفاق الحكومي بمقدار (٤٠) لادالة فجوة انكماشية مقدارها (١٠٠)

٢ / تخفيض الضرائب : ض

الحل /  
 ① مفاعى الضرائب =  $\frac{\text{الميل الحدي للاستهلال}}{\text{الميل الحدي للدافار}}$

=  $\frac{1.8}{0.4} = 4.5$  هو

② التغيير في الضرائب =  $\frac{\text{التغير في الدخل التوازني}}{\text{مفاعى الضرائب}}$

=  $\frac{100}{4.5} = 22.2$  هو

مثال) افتراض اقتصاد مكون من ٤ قطاعات حيث (ك = ٨٠ + ٢٠.٨) و (ث = ٤٠) و (ق = ٦٠) و (ص = ٢٠) وبالتالي يتحقق الدخل التوازني عند مستوى دخل = ١٠٠٠ بليون / في حين أن مستوى الدخل الذي يتحقق التشغيل الكامل عند مستوى دخل ١١٠٠ بليون .

٣ / زيادة الإنفاق الحكومي وتخفيض الضرائب :

الحل /

① التعبير عن الإنفاق الحكومي

$$= \frac{٢٠}{٤} = \boxed{١١٠} \text{ زيادة الإنفاق الحكومي}$$

② التعبير عن الضرائب

$$= \frac{٤٥}{٤} = \boxed{١٣,٥} \text{ تخفيض الضرائب}$$

٤ / زيادة الإنفاق الحكومي وزيادة الضرائب :

الحل /

١٣ زيادة الإنفاق الحكومي بنفس مقدار الفجوة لدينامية = ١٠٠

١٤ = الضرائب = ١٠٠

تخفيضات الميزانية المتوازنة = فوائدها للإنفاق + فوائدها التخريبية

$$= ٥ + (٤ - )$$

$$= \boxed{١١}$$



## الفصل الرابع

### ( النقود – والبنوك – والسياسة النقدية )

اولاً ( النقود ) :

أ) وظائف النقود :

- ١ / وسيلة للتبادل ✓
- ٢ / اداة لحساب قيمه ( السلع والخدمات ) ✓
- ٣ / مخزن للقيمة ✓
- ٤ / اداة للمدفوعات الاجلة . ✓

ب) انواع النقود :

- ١ / معدنية ✓
- ٢ / ورقية ✓
- ٣ / مصرفية ✓

ج) اسباب الطلب على النقود :

- ١ / اجراء المبادلات ✓
- ٢ / الاحتياطي ✓
- ٣ / المضاربة ✓

د) القوة الشرائية للنقود :

\*\* تعريف القوة الشرائية للنقود : هي مقدار ما يمكن شراؤه من السلع والخدمات مقابل وحدة نقدية من العملة . (تناسب عكسيا مع المستوى العام للأسعار) ✓

\*\* معادلة القوة الشرائية للنقود :

$$\frac{1}{\text{المستوى العام للأسعار}} = \text{القوة الشرائية للنقود}$$

$$\frac{100}{100} = \frac{100}{100}$$

ق ١ = القوة الشرائية للنقود قبل الزيادة في المستوى العام للأسعار . ١٠٠

ق ٢ = القوة الشرائية للنقود بعد الزيادة في المستوى العام للأسعار . ٩٠

ع ١ = المستوى العام للأسعار قبل الزيادة . ١٠٠

ع ٢ = المستوى العام للأسعار بعد الزيادة . ١٢٥

\*\* كيفية حساب تأثير ارتفاع المستوى العام للأسعار على القوة الشرائية للقوة :

مثال / لنفرض أن المستوى العام للأسعار كان قبل الزيادة ١٠٠ وازداد بنسبة ٢٥ % ، ما هو تأثير هذه الزيادة على القوة الشرائية للنقود ؟

$$\text{الحل / } \frac{100}{100} = \frac{100}{125} \Rightarrow \frac{100}{125} = \frac{100}{125} \Rightarrow \frac{100}{125} = \frac{100}{125}$$

$$\frac{100}{125} = \frac{100}{125} \Rightarrow \frac{100}{125} = \frac{100}{125}$$

ع ١ = القوة الشرائية بعد الزيادة في المستوى العام للأسعار . ٨٠

# ملاحظة :

( عندما يزداد المستوى العام للأسعار ( ع ) نتيجة اتجاه تضخمي فإن القوة الشرائية للنقود تنخفض )

يُصغُرُ - - - - - انكماش - - - - - يزداد

\*\* تعريف التضخم : هو الارتفاع والزيادة المستمرة والمحوظ في المستوى العام للأسعار . ( الفجوة التضخمية )

$$\text{الطلب الكلي} < \text{العرض الكلي}$$

\*\* قياس ( نسبة ) التضخم :

$$\text{نسبة التضخم} = \frac{\text{المستوى العام للأسعار ( سنة المقارنة ) - المستوى العام للأسعار ( سنة الأساس )}{\text{المستوى العام للأسعار ( سنة الأساس )}} \times 100$$

\*\* مضاد التضخم :

١ / انخفاض القوة الشرائية للنقود .

٢ / انخفاض الدخل الحقيقي للأفراد .

$$\text{الدخل الفردي النقدي} = \text{الدخل الفردي النقدي الحقيقي} \times \frac{\text{الدخل الفردي النقدي}}{\text{المستوى العام للأسعار}}$$

( او الرقم القياسي للأسعار )

٣ / انخفاض القيمة الحقيقية للمدخرات النقدية و الدائنة .

٤ / حدوث خلل في توزيع الدخل بين أفراد المجتمع . ( استفادة اطراف على حساب اطراف اخرى )

## ثانياً ( البنوك :

١ - البنوك التجارية	٢ - البنوك الاسلامية	٣ - البنك المركزي
---------------------	----------------------	-------------------

### ١ ( البنوك التجارية :

#### \*\* وظائف البنوك التجارية :

١ / قبول الودائع الجارية (بدون فوائد) - والودائع الادخارية (يدفع فائدة) .  
\* ( تمثل الودائع / اهم مصادر الاموال المتاحة للبنك التجاري + راس المال )

٢ / الاقراض ( بفائدة ) .  
\* ( تمثل الاقراض / اهم مجالات استخدامات الاموال المتاحة للبنك )

٣ / الاستثمارات في الاوراق المالية : ( السندات والاسهم )  
والاصول الاخرى . مثل ( المتاجرة في العملات الاجنبية )

٤ / تقديم الخدمات المصرفية :  
مثل ( خصم الكمبيالات او تحصيلها ، التحويلات ، فتح الاعتمادات المستندية ، التمويل التجاري ، اصدار بطاقات الائتمانية ، اصدار خطابات الضمان ، تاجير الخزائن للعملاء )

#### \*\* توليد الائتمان في البنوك التجارية :

\* مضاعف الائتمان : هو عدد المرات التي يتضاعف ويزيد بها حجم الائتمان المولد بسبب وديعة اودعت للمرة الاولى .

#### \* ( القوانين ) :

١ ( عند طلب حساب حجم الائتمان المولد .

$$\text{مضاعف الائتمان} = \frac{1}{\text{نسبة الاحتياطي}}$$

$$\text{حجم الائتمان المولد} = \text{حجم الوديعة الاولى} \times \text{مضاعف الائتمان}$$

٢ ( عند طلب حساب نسبة الاحتياطي القانوني .

$$\text{مضاعف الائتمان} = \frac{\text{حجم الائتمان المولد}}{\text{حجم الوديعة الاولى}}$$

$$\text{نسبة الاحتياطي القانوني} = \frac{1}{\text{مضاعف الائتمان}}$$

مؤامنين

## المقدمة

( مفاهيم اساسية في الاقتصاد الكلي )

$$\frac{\text{الكمية} \times \text{سعر السلعة (الحالية)}}{100 \times \frac{\text{الكمية} \times \text{سعر السلعة (السابق)}}{100}} = \text{الرقم القياسي للاسعار : اهمها -}$$

( الرقم القياسي الاستهلاكي )

$$100 \times \frac{\text{مجموع كمية السلعة} \times \text{سعر السلعة في سنة المقارنة (السنة الحالية)}}{\text{مجموع كمية السلعة} \times \text{سعر السلعة في سنة الأساس (السنة السابقة)}}$$

## الفصل الأول

( حسابات الدخل القومي )

$$\begin{aligned} * \text{ الدخل القومي} &= \text{مجموع عوائد عوامل الإنتاج} \\ &= (\text{الأجور} + \text{الأجور أو الربح} + \text{الفوائد} + \text{الأرباح}) \end{aligned}$$

$$\frac{\text{الدخل القومي}}{\text{عدد السكان}} = * \text{ الدخل الفردي النقدي}$$

$$\frac{\text{الدخل الفردي النقدي}}{\text{المستوى العام للاسعار}} = * \text{ الدخل الفردي النقدي الحقيقي}$$

( او الرقم القياسي للاسعار )

- ١ / مستوى معيشة الفرد
- ٢ / مستوى دخل الفرد = الدخل الفردي النقدي الحقيقي
- ٣ / متوسط دخل الفرد

**التدفق الدائري للدخل القومي بين مختلف القطاعات : (الاقتصادية المغلقة)**

١ / الحكومة :	
* من الحكومة الى (مؤسسة النقد والمالية) * من (مؤسسة النقد والمالية) الى الحكومة = مدخرات حكومية . ① = قروض دين عام . ②	
* من الحكومة الى (المستهلكون) * من (المستهلكون) الى الحكومة = انفاق اجور ورواتب و اعانات . ① = <u>ضرائب</u> . ②	
* من الحكومة الى (المنتجون) * من (المنتجون) الى الحكومة = انفاق استهلاكي واستثماري ودعم . ① = <u>ضرائب</u> . ②	

٢ / مؤسسة النقد والمالية :	
* من مؤسسة النقد والمالية الى (المستهلكون) * من (المستهلكون) الى مؤسسة النقد والمالية = تمويل (قروض) و <u>مسحوبات</u> ① = <u>مدخرات</u> ②	
* من مؤسسة النقد والمالية الى (المنتجون) * من (المنتجون) الى مؤسسة النقد والمالية = تمويل (قروض) واستثمارات ① = <u>مدخرات</u> ②	

٣ / المستهلكون :	
* من المستهلكون الى (المنتجون) = الانفاق على شراء السلع ① = خدمات عناصر الانتاج ② (عمل / ارض / راس مال / التنظيم)	

٤ / المنتجون :	
* من المنتجون الى (المستهلكون) = السلع والخدمات المنتجة ① = عوائد عناصر الانتاج ② (اجور / اجار - ريع / فوائد / ارباح)	

\* **الناتج القومي**

* الدخل القومي = عوائد عناصر الانتاج (اجور / اجار - ريع / فوائد / ارباح)
* الناتج القومي الاجمالي = الدخل القومي + اهلاك راس المال + الضرائب غير المباشرة

البرصم لدخل

$$* \text{الناتج القومي الاجمالي} = \text{الكمية المنتجة} \times \text{متوسط سعر الوحدة}$$

$$* \text{الناتج القومي الاجمالي} = \text{الانفاق الاستهلاكي} + \text{الانفاق الاستثماري} + \text{الانفاق الحكومي} + \text{صافي التعامل الخارجي (الصادرات - الواردات)}$$

## حساب الناتج القومي الإجمالي .

١ / الانفاق :

$$\begin{aligned} * \text{ الناتج القومي الاجمالي} &= \text{الانفاق الاستهلاكي} + \text{الانفاق الاستثماري} + \text{الانفاق} \\ &\text{الحكومي} \\ &+ \text{صافي التعامل الخارجي ( الصادرات - الواردات )} \end{aligned}$$

\* حيث ان :

$$\begin{aligned} * \text{ الانفاق الاستثماري} &= \text{اجمالي الاستثمار} \\ * \text{ اجمالي الاستثمار} &= \text{صافي الاستثمار} + \text{اهلاك راس المال} \\ * \text{ اهلاك راس المال} &= \text{اجمالي الاستثمار} - \text{صافي الاستثمار} \\ * \text{ صافي الاستثمار} &= \text{اجمالي الاستثمار} - \text{اهلاك راس المال} \\ * \text{ صافي التعاملات الخارجية} &= \text{صافي الصادرات} \end{aligned}$$

/ ٢

$$* \text{ الناتج القومي الصافي} = \text{الناتج القومي الاجمالي} - \text{اهلاك راس المال}$$

/ ٣

$$* \text{ الدخل القومي} = \text{الناتج القومي الاجمالي} - \text{اهلاك راس المال} - \text{الضرائب غير}$$

المباشرة

$$* \text{ الدخل القومي} = \text{الناتج القومي الصافي} - \text{الضرائب غير المباشرة}$$

/ ٤

$$\begin{aligned} * \text{ الدخل الشخصي} &= \text{الدخل القومي} - \text{استقطاعات التأمينات والضمان الاجتماعي} \\ &- \text{ضرائب الارباح على الشركات} - \text{الارباح الغير موزعة} \\ &+ \text{المدفوعات التحويلية ( الاعانات )} \end{aligned}$$

/ ٥

$$\text{الدخل الممكن التصرف فيه} = \text{( الدخل المتاح ) او ( الادخار )}$$

$$* \text{ الادخار} = \text{الدخل الشخصي} - \text{الضرائب الشخصية ( المباشرة )}$$

## الفصل الثاني

( تحديد مستوى الدخل والاستخدام ( التوظيف ) في الاقتصاد )

/ التوازن في سوق السلع والخدمات :  
( النظرية الكمية للنقود )  
معادلة فيشر

الطاول

\* قانون نظرية ( فيشر ) : في الاجل الطويل

$$( ن \times ت ) = ( ح \times س )$$

( الطلب الكلي ) = ( العرض الكلي )

ن = كمية النقود المعروضة  
ت = سرعة تداول النقود  
ح = كمية السلع والخدمات المتبادلة  
س = مستوى الأسعار العام

( كمية النقود المعروضة  $\times$  سرعة تداول النقود = كمية السلع والخدمات المتبادلة  $\times$  مستوى الأسعار العام )

\* قانون نظرية ( فيشر ) : في الاجل القصير

$$( ح = ت )$$

( سرعة تداول النقود = كمية السلع والخدمات المتبادلة )

## أولا / ( الاستهلاك ) . ك

\* تعريف الاستهلاك : هو إجمالي ما تم إنفاقه من قبل المستهلكين على شراء السلع والخدمات النهائية .

### \* دالة الاستهلاك : ك

هي العلاقة بين مستوى الدخل وما ينفقها المستهلكون على شراء السلع والخدمات النهائية .  
\* ( العلاقة بين المتغيرين ( الدخل والاستهلاك ) علاقة طردية موجبة )

$$ك = هـ + م . د$$

ك = الاستهلاك ( الإنفاق الاستهلاكي الخاص )

هـ = حد الكفاف أو الحد الأدنى للاستهلاك أو الاستهلاك المستقبلي عن الدخل أو حد الاستهلاك التلقائي

أي ( الجزء المقطوع من محور الاستهلاك لأنها تحدث عندما ( الدخل = صفر ) ) .  
م = الميل الحدي للاستهلاك ( م ح ك ) .

أي هو مقدار التغير على الاستهلاك عند تغير الدخل بوحدة نقدية واحدة

$$\frac{\text{التغير في الاستهلاك}}{\text{التغير في الدخل}} = م$$

د = الدخل ( الدخل = صفر )

\* ملاحظه : ( الميل الحدي للاستهلاك + الميل الحدي للاادخار = ١ )

$$( ٠.٨ + ٠.٢ = ١ )$$

### \* دالة الادخار : خ

\* تعريف الادخار : هو الجزء من الدخل الموجه للاادخار .

أو : هو الجزء المتبقي من الدخل بعد الاستهلاك .

$$( \text{الادخار} = \text{الدخل} - \text{الاستهلاك} )$$

$$( \text{صفر} - ٨٠ = ٨٠ - )$$

\* ( العلاقة بين المتغيرين ( الدخل والادخار ) علاقة طردية موجبة )

$$خ = هـ - ( م - ١ ) . د$$

خ = الادخار

هـ = هي الجزء المقطوع من محور الادخار وتمثل الاستهلاك المستقل بالسالب

وتحدث عند مستوى

$$( \text{دخل} = \text{صفر} ) / ( \text{صفر} - هـ ) ، ( \text{الدخل} = \text{صفر} - \text{الاستهلاك} ٨٠ = ٨٠ - )$$

( الادخار )

( ١ - م ) = الميل الحدي للاادخار . ( م ح خ )

= هي مقدار التغير في الادخار نتيجة تغير الدخل بوحدة واحدة .



أي : ( الميل الحدي للاادخار = ١ - الميل الحدي للاستهلاك )  
 د = الدخل ( الدخل = صفر )

\* **نقطة التوازن** : عندما يتساوى الدخل مع الاستهلاك ويكون الادخار صفر

## ثانيا / ( الاستثمار ) . ث

\* **تعريف الاستثمار** : هو الإنفاق على السلع الرأسمالية ( الانتاجية ) مثل ( الآلات والمعدات البناء والتشييد  
 والتجهيزات والتغير في المخزون السلعي ) بهدف زيادة الانتاج وتحقيق  
 الارباح .

### \* العوامل المؤثرة في الاستثمار :

١	تكلفة التمويل أو سعر الفائدة ( تكلفة حدية الاستثمار )	علاقة عكسية
٢	عائد الاستثمار	علاقة طردية
٣	الضرائب	علاقة عكسية
٤	توقعات المستثمرين	علاقة طردية
٥	الإعانات	علاقة طردية

### ج ( تحديد مستوى الدخل التوازني في النظرية الكينزية ) :

$$د = ك + ث + ق + ص$$

وبما ان : ( الدخل = الاستهلاك + الادخار )

$$( د = ك + خ ) :$$

وبالتالي فان : ( الادخار = الإنفاق الاستثمار + الإنفاق الحكومي + صافي التعامل الخارجي )

$$خ = ث + ق + ص$$

\* دالة الدخل التوازني :

### \* تحديد مستوى الدخل التوازني

حالة قطاعين ( مستهلكين ومنتجين )	حالة ٣ قطاعات ( مستهلكين ومنتجين و حكومي )	حالة ٤ قطاعات ( مستهلكين ومنتجين و حكومي و صافي التعامل الخارجي )
شرط توازن الدخل د = ك + ث	شرط توازن الدخل د = ك + ث + ق	شرط توازن الدخل د = ك + ث + ق + ص
شرط تساوي الادخار مع الاستثمار	شرط تساوي الادخار مع الاستثمار والحكومي	شرط تساوي الادخار مع الاستثمار والحكومي وصافي التعامل الخارجي
خ = ث	خ = ث + ق	خ = ث + ق + ص

تأثير التغير في الاستثمار على مستوى الدخل التوازني .  
( مضاعف الاستثمار )

# قانون ( دالة ) مضاعف الاستثمار .

\* الطريقة الاولى :

$$\text{مضاعف الاستثمار} = \frac{\text{الزيادة في الدخل التوازني}}{\text{الزيادة في الاستثمار}}$$

$$\text{مضاعف الاستثمار} = \frac{1}{\text{الميل الحدي للادخار}}$$

\* الطريقة الثانية :

$$\text{مضاعف الاستثمار} = \frac{1}{1 - \text{الميل الحدي للاستثمار}}$$

\* الزيادة في الدخل التوازني = مضاعف الاستثمار + الزيادة في الاستثمار

### الفصل الثالث

( السياسة المالية ) \* الانفاق الحكومي \* الضرائب \*

#### # قوانين لعلاج الفجوات الاقتصادية .

اولا / ( زيادة + / خفض - ) الإنفاق الحكومي : ( ق )

( ١ \* )

$$\frac{1}{\text{مضاعف الإنفاق الحكومي}} = 1 - \text{الميل الحدي للاستثمار}$$

او

$$\frac{1}{\text{مضاعف الإنفاق الحكومي}} = \text{الميل الحدي للاادخار}$$

( ٢ \* )

$$\frac{\text{التغيير في الإنفاق الحكومي}}{\text{مضاعف الإنفاق الحكومي}} = \text{التغيير في الدخل التوازني ( الفجوة )}$$

\*\* ملاحظة هامة :

لتحديد سياسة الإنفاق لمعالجة الفجوات .

١ - التضخم = سالب ( - ) تأثير انكماشى .

٢ - الانكماش = موجب ( + ) تأثير توسعي .

ثانيا / ( زيادة + / خفض - ) الضرائب : ( ض )

( ١ \* )

$$\frac{1}{\text{مضاعف الضريبة}} = 1 - \text{الميل الحدي للاستهلاك}$$

او

$$\frac{1}{\text{مضاعف الضريبة}} = \text{الميل الحدي للاستهلاك} - \text{الميل الحدي للاادخار}$$

( ٢ \* )

$$\frac{\text{التغيير في الدخل التوازني ( الفجوة )}}{\text{مضاعف الضريبة}} = \text{التغيير في الضريبة}$$

ثالثا / (زيادة + / خفض -) الإنفاق والضرائب و(العكس):

$$= \frac{\text{تغيير الإنفاق الحكومي}}{2}$$

$$= \frac{\text{تغيير الضريبة}}{2}$$

تغيير الدخل	تغيير الإنفاق	مضاعف الإنفاق	+	تغيير الضريبة	مضاعف الضريبة	=
		×		×		

رابعاً / (زيادة + / خفض -) الإنفاق والضرائب و(العكس):  
(الميزانية المتوازنة)

$$\text{مضاعف الميزانية المتوازنة} = 1 \text{ (دائما)}$$

$$\text{مضاعف الميزانية المتوازنة} = \text{مضاعف الإنفاق} + \text{مضاعف الضريبة} = 1$$