

التأهيل السمعي للأطفال زارعي القوقعة

إعداد

سمر عبدالناصر محمد

أخصائية تخاطب

samarnaser2010@yahoo.com

01090876350

الهدف من التدريب / التأهيل السمعي

- إن الهدف من تأهيل طفل زراعة القوقعة هو مساعدة الطفل أن يتعلم كيف يسمع الأحاسيس الجديدة بالنسبة له للأصوات، وأن يربط المعاني بهذه الأصوات التي يحسها ثم تعليم الطفل كيف يدمج ويفسر الإشارات الصوتية تمهيدا للتواصل الفعال مع الآخرين.
- يكمن السر في الاهتمام باستخدام الإثارة السمعية كون الطفل كان يعتمد تماما قبل زراعة القوقعة على استخدام المثيرات البصرية واعتاد ذلك... وهذا ما نسعي لتغييره وجعله يعتمد على السمع في البيت والمدرسة والجلسات وليست الجلسات وحدها علي مستوي الإدراك والتعامل.

- يحتاج الطفل أن يشعر بنجاح ولو بسيط في الخبرة السمعية بعد زراعة القوقعة (علي مستوي التدريبات) قبل أن نتوقع وصوله لمرحلة أن يسمع تلقائياً.
- يجب أن نسعي طوال الوقت أن الطفل يسمع الأصوات من حولة وتكون جزءا من حياة الطفل اليومية وليس أثناء الجلسات فقط.
- ولا تنس أن القوقعة الجديدة تساعد الطفل أن يدرك الأصوات .. في حين أنه لا يزال لا يستطيع استيضاحها ولا فهمها .. وهذا هو دور التدريب وخبرة التعامل مع القوقعة الجديدة.

شرح مبسط لعملية زراعة القوقعة



التدرج الهرمي للمهارات السمعية

- أولاً: اكتشاف الصوت (الوعي بوجود الصوت والانتباه له) : هو القدرة علي الاستجابة لوجود أو عدم وجود الصوت، يتعلم الطفل أن يستجيب لهذا الصوت ويوجه انتباهه له، ولا يستجيب عند غياب الصوت وعدم وجوده.
- الأنشطة السمعية المرتبطة باكتشاف وجود الصوت تدور حول:
 - ❖ الانتباه الانتقائي للصوت.
 - ❖ البحث عن الصوت وتحديد مكانه.
 - ❖ الاستجابة لشرطية للصوت.
 - ❖ الوعي التلقائي للصوت.

• **ثانياً: التمييز بين الأصوات :** هو القدرة علي أدراك التشابه والاختلاف بين صورتين أو أكثر، فالطفل يتعلم الانتباه للفروق بين الأصوات أو الاستجابة بطريقة مختلفة للأصوات المختلفة.

• **ثالثاً: التعرف علي الأصوات :** يشير التعرف علي الصوت إلي القدرة علي تسمية أو تكرار أو الإشارة أو كتابة الكلام التي يسمعها الطفل.

• **رابعاً: فهم الكلام المسموع :** هو فهم معني الكلام من خلال الإجابة علي الأسئلة وإتباع الأوامر والمشاركة في الحوار والقدرة علي الشرح والتفسير باستخدام ألفاظ مختلفة.

• **الأصوات التي سيتعرف عليها الطفل مصنفة إلي أربع تقسيمات تنمو قدرة الطفل علي التعرف عليها في وقت واحد وليس بالترتيب وهي:**

✓ **الأصوات العالية.**

✓ **أصوات البيئة.**

✓ **أصوات الكلام.**

✓ **الموسيقى.**

مراحل التدريب السمعي :

• الوعي للصوت **Sound awareness** :

- الوعي للصوت هو أول خطوة يتعلم فيها الطفل أن يستمع للأصوات ففيها يبدأ الطفل في اكتشاف الأصوات المحيطة به. بمعنى أن يفرق الطفل بين وجود الصوت من عدمه.
- الهدف النهائي من التدريب: أن الطفل يظهر الوعي لوجود الصوت المفاجئ معتمد علي حاسة السمع فقط، تقاس درجة استجابة الطفل بمدى صحة استجابته في عشرة محاولات وتسجل بالنسبة المئوية إلي أن نصل بالاستجابة الصحيحة إلي نسبة ٩٠-١٠٠ %
- تعليمات للأخصائي والأدوات المستخدمة: تقديم أربعة أنواع مختلفة من الأصوات التي تحدث في البيئة المحيطة بالطفل وتلك الأصوات تتطور معاً في وقت واحد وليس كل منها علي حده.

١. الأصوات الداخلية والخارجية مثل: جرس الباب/ التليفون/ الخبط علي الباب/ صوت المنبه/ مواء القطّة/ نباح الكلب/ الطيارة/ القطر/ العربية/ أصوات الحيوانات الأخرى.
 ٢. أصوات لعب الأطفال: الأجراس/ اللعب الموسيقية/ الزمارة.
 ٣. صوت الأشخاص داخل الغرفة : كلام/ غناء/ شخص ينادي.
 ٤. صوت موسيقي أو أغاني أو اعلان في التليفزيون.
- يقدم الأخصائي الصوت بطريقة مفاجئة للطفل دون تنبيه لمصدر الصوت سواء اشارة أو لمس جسدي.**
- الاستجابة المطلوبة من الطفل: عندما يسمع الطفل الصوت المفاجئ المفروض أنه يظهر القدرة علي وعيه وانتباه لحدوث صوت مفاجئ باي استجابة مثل: يرمش بعينه، يغير من ملامح وجهه بفرحة أو استغراب، يبحث حوله عن المصدر، أو النطق باي صوت أو كلام.

• الانتباه للصوت (ارتباطه بمعناه) **Sound Attention**

يبدأ الطفل بربط الصوت بمصدره وبالتالي ربط الصوت بمعناه. وهنا يجب تدخل الأخصائي لمساعد الطفل للانتباه للصوت وربطه بمصدره ومعناه.

➤ تدور الأنشطة السمعية حول :

- الانتباه الانتقائي للصوت.
- الوعي التلقائي للصوت.
- البحث عن الصوت وتحديد مكانه.
- الاستجابة الشرطية للصوت.
- الهدف النهائي من التدريب: ينتبه الطفل للأصوات المفاجئة المحدثه في غرفة التدريب أو المنزل ويتعرف علي المصدر الصحيح للصوت مباشرة وهذا باستخدام السمع فقط (بدون النظر).

• مثال: الخبط على الباب :

• تعليمات للأخصائي: يكون الطفل والاختصاصي في غرفة هادئة وشخص آخر يقوم بخبط الباب فالاختصاصي يلاحظ استجابة الطفل فالمفروض أنه يبدي أي استجابة بأنه وعي وانتبه لوجود صوت لا يعرف من أين صدر فيقول الاختصاصي أنا سمعت صوت، أه ده صوت الباب فيه حد بيخبط، ياللا نروح نفتح الباب. ويكرر المحاولة مرة ومرات إلي أن يربط الطفل الصوت بمصدره.

• الاستجابة المطلوبة من الطفل : ربط صوت خبط الباب بمكان الباب الموجود في الغرفة.

• التمييز السمعي للأصوات Auditory Discrimination

هذه هي المرحلة التالية من المهارات السمعية ففي الأول يظهر الطفل وعيه للصوت وانتباهه له والبحث عن مصدره وبالتالي يفهم الصوت أما التمييز السمعي يعد مرحلة أعلى من المراحل السابقة ففيها يستطيع أن يميز بين صوتين هل هم نفس الصوت أم مختلفين.

• الهدف النهائي من التدريب: يستطيع الطفل أن يميز صوتين متماثلين أم مختلفين باستخدام السمع فقط فإن لم يستطع بالنظر ويرى وجه الاخصائي ويقرأ الشفاه (سمع + بصر) باستجابة صحيحة تبدأ من نسبة ٣٠% وتزيد إلى ١٠٠%. ففي النهاية يستطيع أن يميز بين الصوت العالي والمنخفض والصوت الطويل والقصير والصوت ذو الحدة العالية وذو الحدة المنخفضة والصوت المستمر والمتقطع.

التمييز بين الصوت العالي والمنخفض



- تعليمات للاخصائي والأدوات المستخدمة: يقوم الاخصائي بوضع صورتين أحدهما تمثل شئ كبير (الصوت العالي) والأخر شئ صغير (الصوت المنخفض) وينظر للطفل ويقول ... دي كبيرة ويشاور عليها مع التمثيل باليدين الذي يدل علي حجم كبير مع تقليد الصوت العالي. ودي صغيرة ويشاور عليها مع التمثيل وتقليد الصوت المنخفض.
- يحضر الاخصائي «دبة كبيرة» ويقلد الكلام بصوت عالي و «ودبة صغيرة» ويقلد الكلام بصوت منخفض ويوضح الفرق بين الصوتين ويشجع الطفل علي تقليد الصوتين.
- الاستجابة المطلوبة من الطفل: يظهر الطفل القدرة علي التمييز بين صورتين فيميز بالسمع (فقط) الفرق بين العالي والمنخفض فيختار الصورة المطلوبة أما بأن يشاور علي الصورة أو يقلد الصوت أو يقلد الحركة (العالي أو المنخفض) أو يعطي الصورة الصحيحة للاخصائي

التمييز بين الصوت الطويل والقصير

طويل

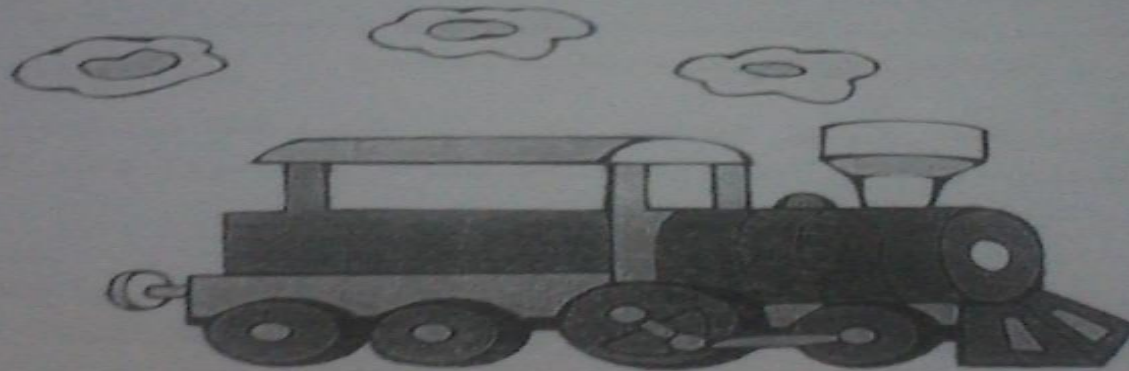
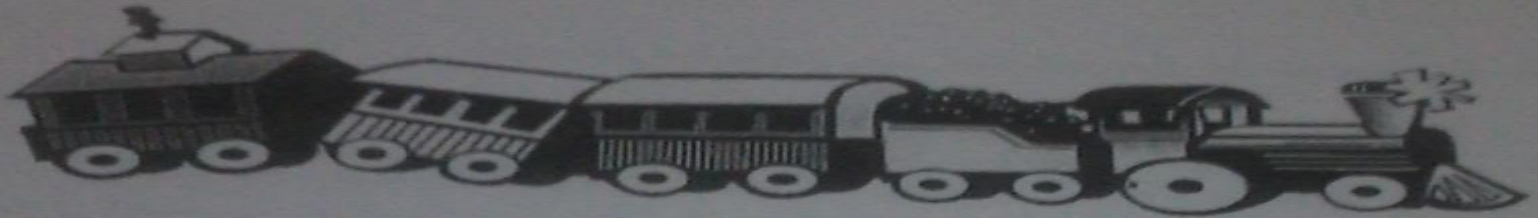


قصير

- تعليمات للاخصائي والأدوات المستخدمة: يقوم الاخصائي بوضع صورتين أمام الطفل إحداهما فيها صورة شئ طويل مثل (ثعبان طويل) والأخري فيها صورة شئ قصير (ثعبان قصير) ونظر إلي الطفل ويقول دي طويلة ويشاور عليها ومع التمثيل باليدين مع تقليد صوت طويل «سسسسسسسسسس» ثم يقول دي قصيرة و يشاور عليها مع التمثيل ومع تقليد صوت «سس»

- الاستجابة المطلوبة من الطفل: أن يميز سمعيا فقط بين الصوت الطويل والصوت القصير ويختار الصورة الصحيحة أما أن يشاور عليها أو يقلد الصوت أو يقلد الحركة (الطويل أو القصير) أو يعطي الصورة الصحيحة للاخصائي.

التمييز بين الصوت المتقطع و المتصل



• تعليمات الاخصائي والأدوات المستخدمة: يقوم الاخصائي بوضع صورتين أمام الطفل احدهما تمثل صورة لشيء مستمر مثل عربة قطار مستمرة والأخري لصورة شيء متقطع مثل عربة قطار متقطعة لعدة عربيات وينظر للطفل ويشاور مع الحركة «دي مستمرة» وكأنه يرسم خط مستقيم ويقول (توووت) و « ودي متقطعة» ويشاور مع الحركة كأنه يقطع الخط المستقيم إلي قطع ويقول (توت... توت.... توت... توت... توت) يسمع الطفل ويرى وجهه الاخصائي وهو يشرح له ثم يقول الاخصائي للطفل (أنا هقول صوت واحد بس وأنت أسمع و شاور مين فيهم) ثم يقدم الاخصائي الصوت المطلوب للطفل عن طريق السمع فقط.

• الاستجابة المطلوبة من الطفل: أن يميز بالسمع فقط بين الصوت المستمر والمتقطع بأن يختار الصورة الصحيحة إما أن يشاور عليها أو يقلد الصوت أو يقلد الحركة أو يعطى الصورة الصحيحة للاخصائي.

التمييز بين الصوت التخين والرفيع

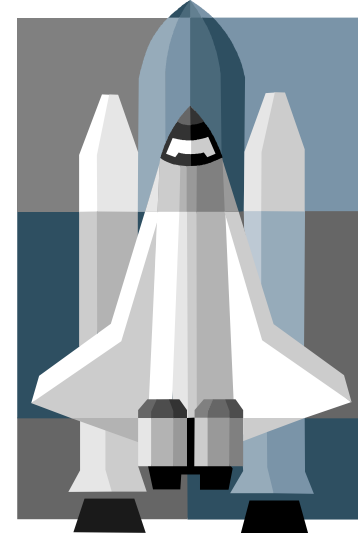
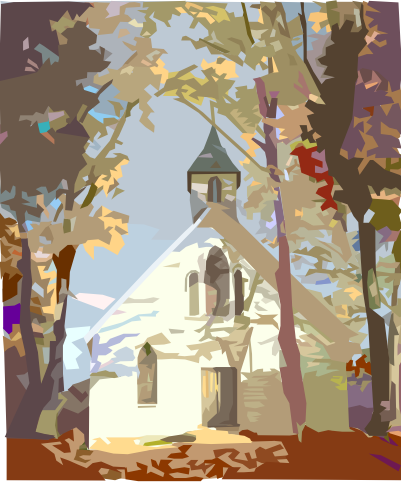
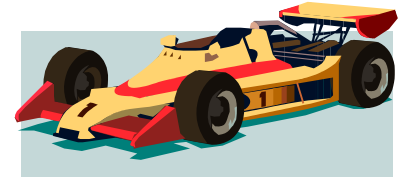
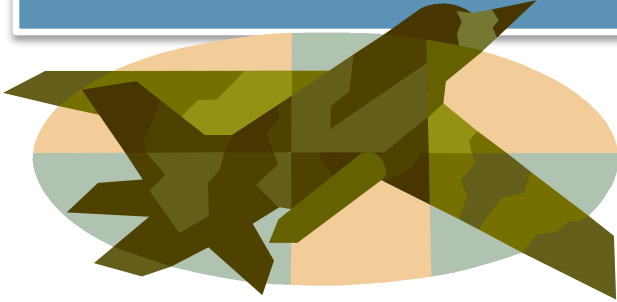
نحيف



سمين

- تعليمات الاخصائي والأدوات المستخدمة: يقوم الاخصائي صورتين أمام الطفل احدهما تمثل صورة شئ تخين (راجل تخين) والاخري تمثل صورة شئ رفيع مثل (راجل رفيع). ينظر الاخصائي للطفل ويقول له و يشاور مع التمثيل «ده تخين» مع تقليد صوت تخين و «ده رفيع» مع المشاورة علي الصورة وتقليد صوت رفيع مع حركة رفيع. يري الطفل وجهه الاخصائي وهو يشرح له ويسمعه في نفس الوقت (سمع + بصر) ثم يقول للطفل أنا حقول صوت واحد بس وأنت تسمع و تشاور مين فيهم .
 - الاستجابة المطلوبة من الطفل : يظهر الطفل قدرة علي التميز بالسمع فقط بين الصوت التخين والصوت الرفيع ويختار الصورة الصحيحة أما أن يقلد الصوت أو الحركة أو يعطى الأخصائي الصورة الصحيحة.
- تعتبر هذه المهارة من المهارات المهمة للتمييز بين صوت ماما وبابا أو صوت أخوات الطفل. يلعب الأب والأم مع الطفل لعبة (أنا مين؟).

التمييز بين أصوات البيئة



- الهدف النهائي من التدريب: يستطيع الطفل أن يميز بين أصوات الأشياء والحيوانات الموجودة في البيئة مثل عربية - قطار - طيارة - كلب - قطة - عصفورة - جرس الباب - التليفون - صوت ماما / بابا / اخوات الطفل. وذلك بالسمع فقط فإن لم يستطع يسمح له بقراءة الشفاه وتكرار الكلمة مرة أخرى استجابة صحيحة تبدأ من ٣٠% وتزيد.
- تعليمات الاخصائي والأدوات المستخدمة: يضع الاخصائي ٣ مجسمات للحيوانات مثل (قطة - كلب - بطة) ويكرر أسم وصوت الكلب والقطة والبطة مرارا علي هيئة لعبة علي أنهم يحركهم وانهم يلعبون مع بعض أو يحرك لعبة منهم كأنها هتدخل البيت . ويكرر الاخصائي التدريب ويسأل فين كلب « هو هو » أو فين قطة « مياومياو » أو فين بطة « كاك كاك » ويستطيع الطفل أن يشاور ويعبر عن الحيوان المطلوب.
- الاستجابة المطلوبة من الطفل: يظهر القدرة علي التميز بالسمع فقط بين الاشياء المحيطة في البيئة كلب - قطة - عصفورة - عربية - طيارة وغيرها أما أن يقلد الصوت أو يشاور أو يعطى الصورة الصحيحة للاخصائي.

التمييز التلقائي للأصوات

✓ هذه المرحلة نتيجة للمراحل السابقة مجتمعة الطفل الآن يستطيع أن يستخدم السمع فقط (بدون النظر) في الانتباه للصوت وربطه بمعناه وربطه معناه والتمييز بين الأصوات البيئية المختلفة تلقائياً .. فتلقائياً يصل للتمييز والتفرقة بين صوت الباب من صوت التليفون من صوت ماما أو بابا ينادونه وكل أصوات البيئة مثل قطة / كلب / عربية / طائرة / قطر وغيرها.

التمييز بين السواكن والمتحركات

✓ تنبيه الطفل بالكلمات والأغاني والعبارات التي تؤكد السواكن والمتحركات أو الإطار اللحني سوف تحسن قدرة الاستماع عند الطفل وتحسن اللغة الكلامية .

من المهم جداً أن تتحسن وتتطور معظم المتحركات وكل نظم الإطار اللحني بعد أول سنة من زراعة القوقعة.

- الهدف النهائي من التدريب :
- أ تنمية التغذية السمعية المرتدة لتنمية السواكن والمتحركات والإطار اللحني للغة: ضروري تنمية التغذية السمعية المرتدة لدي الأطفال زارعي القوقعة من خلال التدريبات السمعية والذاكرة السمعية والتتابع السمعي وضبط الطفل لحدة وشدة الصوت الذي يصدره.
- الوسائل والطريقة:

١. تقليد صوت قطار / عربية / طائرة .
٢. تقليد أصوات الحيوانات المختلفة.
٣. الطفل يقلد بالغناء الصوت العالي والمنخفض.
٤. تسجيل صوت الطفل علي مسجل ثم نعيد الاستماع لصوته مع تنبيهات الصوت.

- ب تنمية السواكن والمتحركات السليمة والإطار اللحني السليم: ذلك للإخراج السليم لكل السواكن والمتحركات والتميز بين المتحرك القصير والطويل واستخدام رنين فمي سليم لكل المتحركات ولكل السواكن ماعدا (م_ن) وصولاً بالإطار اللحني السليم من ناحية التأكيد والوقفات والإيقاع والسرعة.

- الوسائل والطريقة: يبدأ الطفل في التمييز أو التعرف علي السواكن والمتحركات من خلال التقليد أو التكرار أو اختيار الصورة المناسبة من خلال اللعب والغناء والكتب المختلفة.
- التمييز بين المتحركات المختلفة:

□ التمييز بين $o \setminus I \setminus A$ عن طريق استخدام ٣ كروت:

ولد فاتح بوقه AA ولد بيصفر OO وش بيضحك EE

□ التمييز بين متحرك طويل وقصير: فول/فيل_ نار/نور_ بوت/بيت.

- السواكن مع المتحركات:

١. صورة طفل نائم هش هش.

٢. صورة ساعة تيك تيك.

٣. اللعب من خلال عربية بصوت بيب بيب بيب.

- التمييز بين السواكن المختلفة في النوع ومكان النطق والمجھورة أو

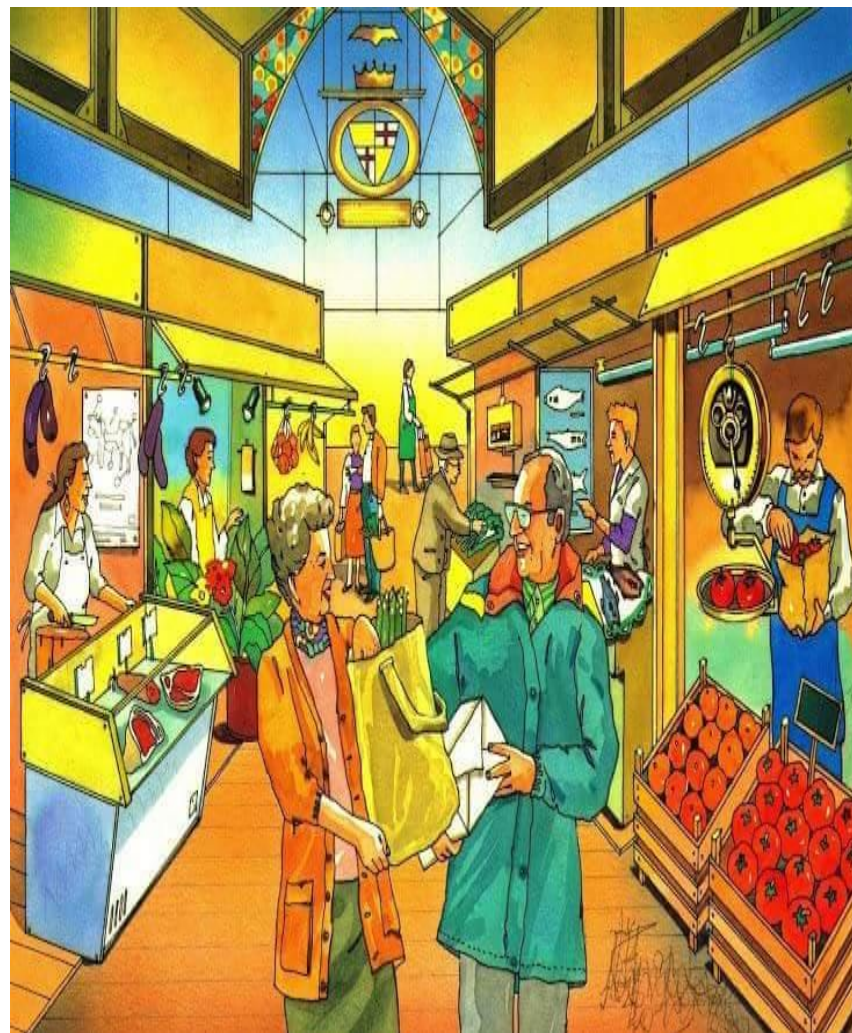
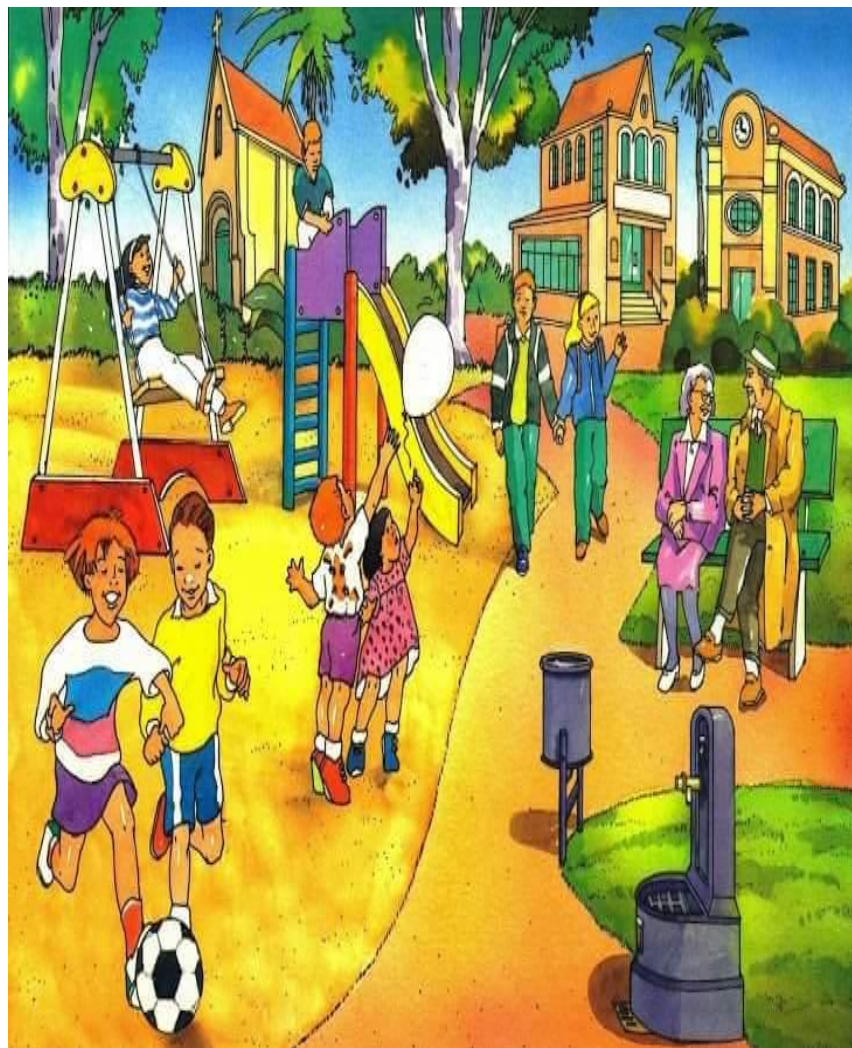
المهموسة: فاس اكاس_ موزاموس_ نمراتمر_ فاراسار.

التعرف السمعي AUDITORY IDENTIFICATION

- المهارة تتعلق بأن الأشياء لها أسماء فكل شئ له أسم معين وهذا الاسم يسمع بطريقة معينة مختلفة عن الاسم الآخر فمثلا أسم (قطة) يسمع بطريقة غير أسم (فراولة) وهكذا....
- الهدف النهائي من التدريب: يستطيع الطفل أن يتعرف علي أسماء الأشياء أو صورها باستخدام السمع فقط .
- تعليمات الأخصائي والأدوات المستخدمة:
- مثال ١ كلمات مختلفة في طول الكلمة:
قطر/كلب/بنطلون/فراولة/ارنب/عصفورة/شوكة/مركب/عين/قرد/شنطة.
- مثال ٢ كلمات مقابل جمل (كلمة قصيرة مقابل جملة طويلة):
الولد يأكل تفاحة حمرا
القطعة بتجرى ورا الفار
البنبت بتشرب العصير
بطة
كورة
قطر
- مثال ٣ التعرف على الألوان والأعداد (سمعيًا فقط): أحمر + أخضر + أصفر
- مثال ٤ التعرف على كلمات المجموعات الضمنية (سمعيًا فقط):
أجزاء الجسم/ الحيوانات/ الطيور/ الخضروات/ الفاكهة/ الملابس

الأدراك السمعي Auditory Recognition

- الهدف النهائي من التدريب: يستطيع الطفل أن يتعرف ويدرك الجملة التي قالها الأخصائي كما هي أو يقول معناها بشكل مختلف.
- تعليمات للاخصائي والأدوات المستخدمة: يقدم الأخصائي صورة واحدة لمنظر عام من الخبرات الحياتية اليومية ، وعلي كل صورة يقدم ٥ جمل توصف الأحداث الموجودة في الصور ويقدم الاخصائي جملة تلو الأخرى بالتتابع.
- أمثلة: صورة أولاد يلعبوا في الحديقة.
- صورة رجل وست في السوبر ماركت ويشترى أشياء.
- يضع الاخصائي الصور ويبدأ في الشرح الصورة يقول الاخصائي جملة ويحاول الطفل تكرارها بنسب نجاح مختلفة.
- لحد ما يصل الطفل الي أدراك الجملة بالسمع فقط فيكرر ها كما هي وهذا في وجود الصورة .



ولد بيأكل



بنت بتذاكر



تدريبات طلب الكلمة الرئيسية

- تكون الصورة أمام الطفل ويقدم الأخصائي التدريب بالسمع فقط
- مثلا يقول: بنت تأكل فراولة أو بنت تأكل بالمعلقة .
 - الطفل: بيقول أيه؟
 - الاخصائي: **فراولة**... البنت بتاكل **فراولة**.
 - الطفل: بتتكلم عن ايه؟
 - الاخصائي: **فراولة**... البنت بتاكل **فراولة**.
 - الطفل: بنت.....**فراولة**.
 - الاخصائي: أيوة بنت بتاكل **فراولة**.



فهم الكلام المسموع Audition comprehension

- الهدف النهائي من التدريب: يستطيع الطفل أن يظهر القدرة علي فهم الكلام المسموع الغير محدد المفتوح ، بالأجابة علي الأسئلة؟ أو إعادة سرد قصة؟ أو المشاركة في النقاش.
- تعليمات الاخصائي والأدوات المستخدمة: يقول الاخصائي للطفل وهو يري وجهه ويقرأ الشفاه، وأنا هقول حكاية وأنت أسمع الجواب علي الاسئلة. ثم يبدأ في سرد قصة مكونة من جملتين أو ثلاثة جمل.
- مثال ١: أنا روحت المدرسة وكان معايا شنطة المدرسة وقابلت أصحابي هناك.
- ثم يقدم الاسئلة: أنا روحت فين ؟ كان معايا ايه ؟ قابلت مين ؟
- الاستجابة المطلوبة من الطفل: أن يظهر القدرة علي فهم الكلام المسموع بأن يجيب علي الاسئلة أو بعيد سرد القصة المقدمة من الاخصائي.

الأغلاق السمعي Audition Closure

- الهدف النهائي من التدريب: أن يستطيع الطفل أن يكمل نهاية الجملة المقدمة بالكلمة المناسبة باستخدام السمع فقط باستجابة صحيحة.
- تعليمات للأخصائي التخاطب والأدوات المستخدمة: يقدم الأخصائي الجملة وتكون غير مكتملة في النهاية وعلني الطفل أن يكملها.
- مثال:
 - ✓ القطة بتقول.....
 - ✓ البقرة بتدينا.....
 - ✓ الاسد بيعيش في.....
 - ✓ الطائرة بتطير في.....
 - ✓ المركب بيعوم في.....
- الاستجابة المطلوبة من الطفل: أن يظهر الطفل القدرة علي أن يكمل الجملة المقدمة بالكلمات المناسبة باستخدام السمع فقط.

التتابع السمعي Audition Sequencing

- الهدف النهائي للتدريب: يظهر الطفل القدرة على التتابع السمعي فيستطيع أن يكرر ٣-٤ كلمات أو ٣-٤ أرقام غير متتالية أو ينفذ ٣-٤ أوامر بالتتابع وهذا باستخدام السمع فقط.

- تعليمات للاخصائي والأدوات المستخدمة: يضع الاخصائي ٦ صور لأشياء في البيئة ثم يقول أسماءهم مثل (بقرة _ حصان _ قلم _ فرشَه _ بنطلون) ويعرف الأسماء للطفل وهو ير وجهه ويقراً الشفافة سمع + بصر. ثم يطلب من الطفل تكرار ٣ كلمات بالتتابع فيقول : أنا حاقول ٣ كلمات وأنت قولهم وراياً ثم يقدم ٣ كلمات بالسمع فقط « حصان _ بقرة _ بنطلون».

□ مثال: يطلب من الطفل تكرار ٤-٥ أعداد غير متتالية بالسمع فقط (٧-٥-٤-٢-٩).

- الاستجابة المطلوبة من الطفل: يظهر الطفل القدرة على التتابع السمعي باستخدام السمع فقط بأن يكرر ٣-٤ كلمات متتابعة أو يشاور عليهم أو تكرار ٣-٤ كلمات متتالية أو غير متتالية أو ينفذ أوامر أو يعيد سرد قصة.

الاستماع في وجود صوت ضوضاء خلفية

- الهدف النهائي من التدريب: يستطيع الطفل أن يميز ويدرك صوت الكلام في وجود ضوضاء خلفية باستخدام السمع فقط *السمع في الفصل المدرسي.
- تعليمات للاخصائي والأدوات المستخدمة: تدريب الطفل علي الاستماع والتركيز علي الكلام واهمال الضوضاء الخلفية في المهام التالية:
 - تكرار كلمات من اختيارات مغلقة تتدرج الي مفتوحة.
 - تكرار عبارات _ تكرار جمل قصيرة _ تكرار جمل طويلة.
 - قراءة كلمات.
 - كتابة كلمات (أملاء).
 - تنفيذ الأوامر من خطوتين وثلاثة خطوات.
 - إعادة سرد قصة.
 - الإجابة علي الأسئلة المتزايدة.
- _ يتم التدريب في وجود مسجل أو كلام أغاني المهم وجود خلفية ضوضاء.

البدائل التي يستخدمها الإخصائي عند عدم فهم أو سماع الكلام

- تكرار الكلمة أو الجملة الغير مفهومة.
- استخدام كلمات أو معلومات أقل أو كلمات أكثر تداولاً:
 - البس الجزمة البني (غير مفهومة)
 - البس جزمتهك (طريقة بديلة)
- اعادة صياغة الجمل بطريقة أخرى:
 - حط الكتاب فوق الترييزة (غير مفهومة)
 - الكتاب حطه علي الترييزة (طريقة بديلة)
- التأكيد علي الصوت الأول من الكلمة:
 - هات شنطة (غير مفهومة)
 - ش..ش.. شنطة (طريقة بديلة)

- التكلم ببطئٍ ونطق الأصوات بطريقة أوضح.
- مساعدة الطفل بالمعين البصري مثل قراءة الشفاه عن طريق توضيح كلمة واحدة أو عبارة فقط أو الجملة كلها.
- التحدث مع الطفل وجها لوجه بدل من التحدث بزاوية الوجه أو في الضوء الخافت.
- تقسيم الكلمة إلى مقاطع لتصليح الأخطاء الموجودة في التركيب الصوتي مثل الحذف المقطع الغير مشدد من الكلمة:
 - أوتوبيس.... نطقها الطفل بيس (غير مفهومة)
 - أو ... تو... بيس مع التأكيد علي كل مقطع (طريقة بديلة)
- الحد من الاختيارات للطفل :
 - عايز تلعب بايه ؟ (غير مفهومة)
 - بالقطر ولا العربية (طريقة بديلة)