



## 5-2

### توسع قاع المحيط

## Seafloor Spreading

**الفكرة الرئيسية** تتشكل القشرة المحيطية عند ظهر المحيط وتصبح جزءاً من قاعه.

**الربط مع الحياة** هل قمت يوماً بعدد الحلقات السنوية في جذع شجرة لمعرفة عمرها؟ يستطيع العلماء تقدير عمر قاع المحيط من خلال دراسة أنماط مشابهة.

### رسم خرائط لقاع المحيط Mapping the Ocean Floor

اعتقد معظم الناس والعديد من العلماء حتى منتصف القرن الماضي أن سطح قاع المحيطات عموماً مستو، كما كانت تسيطر عليهم مفاهيم خاطئة حول القشرة المحيطية بأنها لا تتغير، وهي أقدم عمراً من القشرة القارية. بيد أن التقدم في التقنية في الأربعينات والخمسينات من القرن الماضي أظهر أن جميع هذه الأفكار التي كانت مقبولة على نطاق واسع غير صحيحة.

ويعد **جهاز قياس المغناطيسية Magnetometer** إحدى التقنيات المتقدمة التي استعملت لدراسة قاع المحيط، انظر الشكل 7a-5، وهو جهاز صغير يُستعمل للكشف عن التغيرات الطفيفة في المجالات المغناطيسية، ويوصل خلف السفينة لتسجيل المجالات المغناطيسية لصخور قاع المحيط.

وهناك تطور آخر أتاح للعلماء دراسة قاع المحيط بقدر كبير من التفصيل، وهو تطوير طرائق السبر الصوتي. ومن الأدوات المستعملة في ذلك السونار؛ وهو جهاز يستعمل الموجات الصوتية لتحديد المسافات عن طريق قياس الزمن الذي تستغرقه هذه الموجات المرسله من السفينة إلى قاع البحر حتى ارتدادها عنه وعودتها إلى السفينة انظر الشكل 7b-5، وقد مكنت التطورات في مجال تقنية السونار العلماء من قياس عمق المياه، ثم رسم خريطة لتضاريس قاع المحيطات.

### الأهداف

- تُلخص الأدلة التي أدت إلى اكتشاف توسع قاع المحيط.
- توضح أهمية الأنماط المغناطيسية في قاع المحيط.
- توضح عملية توسع قاع المحيط.

### مراجعة المفردات

**البازلت**: صخر ناري سطحي ناعم الحبيبات لونه رمادي داكن إلى أسود.

### المفردات الجديدة

- جهاز قياس المغناطيسية
- ظهر المحيط
- الانقلاب المغناطيسي
- المغناطيسية القديمة
- تساوي العمر
- توسع قاع المحيط
- الأخدانيد البحرية

الشكل 7-5

**a:** يُستعمل جهاز قياس المغناطيسية للكشف عن التغيرات الطفيفة في المجالات المغناطيسية.

**b:** يستعمل جهاز السونار لتحديد عمق المياه وتضاريس قاع المحيط.

وقد عززت البيانات التي جُمعت بهذين الجهازين فهم العلماء للصخور والتضاريس الموجودة في قاع المحيط.





## صخور ورسوبيات المحيطات

### Ocean Rocks and Sediments

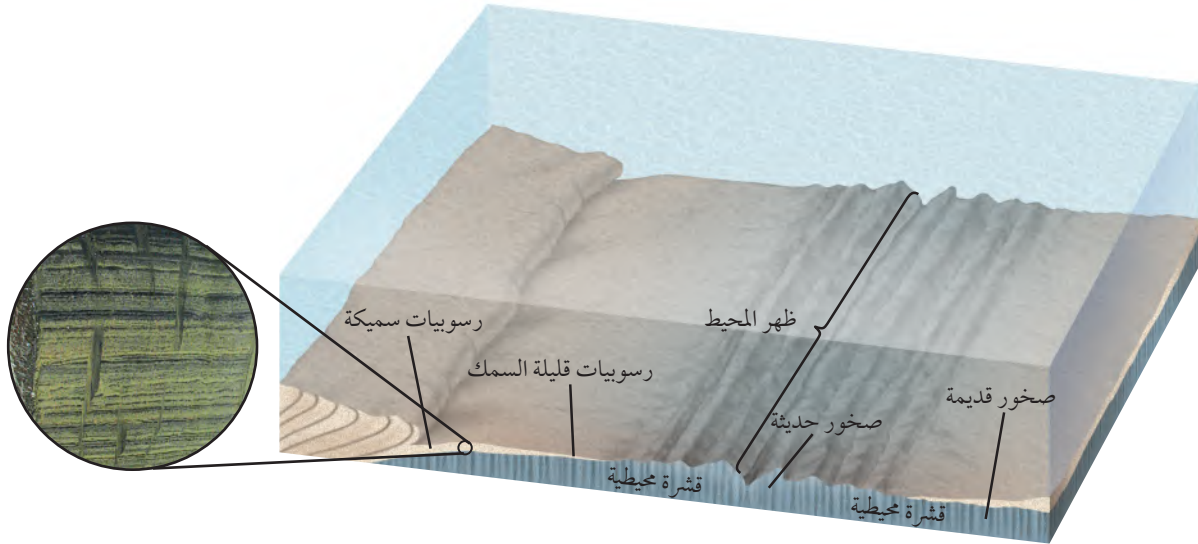
لم يكتفِ العلماء برسم خرائط لقاع المحيط، بل قاموا بجمع عينات من صخور قاع المحيط ورسوبياته وحللوها، وتوصلوا إلى اكتشافات مهمة، منها: الاكتشاف الأول: أن اختلاف أعمار الصخور عبر قاع المحيط وفق نمط معين يمكن توقعه؛ حيث تزداد أعمار الصخور القشرة المحيطية كلما ابتعدنا عن ظهر المحيط نحو القارات، وبصورة متناظرة على جانبيه، انظر الشكل 9-5. كما اكتشف العلماء أن أقدم صخور قاع المحيط لا يزيد عمرها على 180 مليون سنة تقريباً، وهو عمر قصير مقارنة بعمر أقدم صخور القشرة القارية الذي لا يقل عن 3.5 مليارات سنة. فلماذا تعد صخور قشرة المحيط أقل عمراً مقارنة بعمر صخور القشرة القارية؟ ولما كان الجيولوجيون يعرفون أن المحيطات كانت موجودة قبل 180 مليون سنة، فقد دفعهم هذا إلى التساؤل: لماذا لا يوجد أثر للقشرة المحيطية التي يزيد عمرها على 180 مليون سنة؟

أما الاكتشاف الثاني: فيتعلق برواسب قاع المحيط؛ إذ تشير القياسات إلى أن سُمك رسوبيات المحيطات يصل إلى بضعة مئات من الأمتار عادة، بينما يصل سُمك الصخور الرسوبية التي تغطي مساحات واسعة من القارات إلى 20 كيلومتراً. وعلى الرغم من أن العلماء يعرفون أن المحيطات تتعرض لعملية الحث والترسيب، إلا أنهم لم يعرفوا لماذا يقل سُمك رواسب قاع المحيط عن سُمك نظيراتها القارية، فافترضوا أن سُمك الرسوبيات مرتبط مع عمر القشرة المحيطية، وهذا ما أيّدته الملاحظات الميدانية؛ إذ يزداد سُمك الرواسب مع زيادة البعد عن ظهر المحيط، وبصورة متناظرة على جانبيه، كما في الشكل 9-5.

#### المهنة في علم الأرض

##### الجيولوجيا البحرية

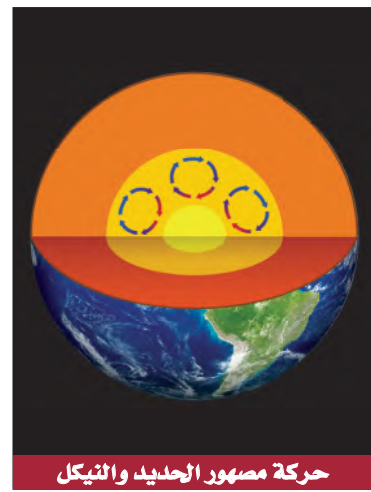
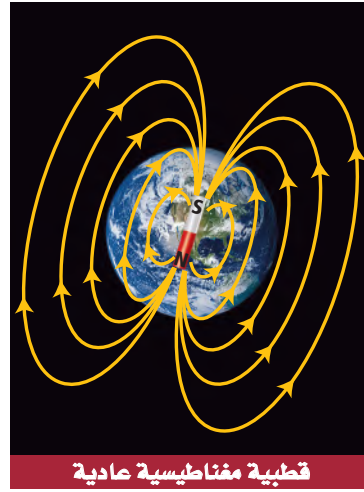
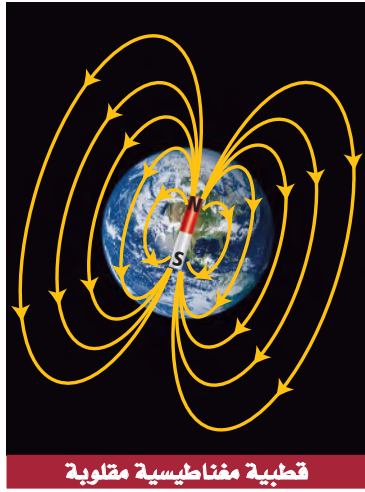
يتم من خلالها دراسة قاع المحيط لفهم العمليات الجيولوجية مثل حركة الصفائح الأرضية.



الشكل 9-5 كلما ابتعدنا عن ظهر المحيط ازداد كل من: عمر صخور قشرة المحيط، وسُمك الرسوبيات.







## المغناطيسية Magnetism

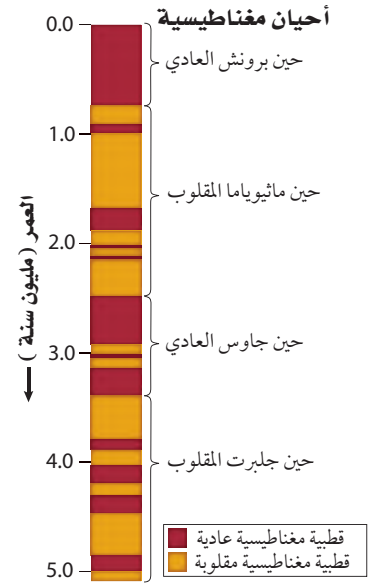
كما تعلم فإن الأرض تقسم إلى ثلاثة أجزاء رئيسية هي: القشرة والستار واللب. ويتكون اللب من جزأين: لب خارجي يوجد في الحالة السائلة، ويتكون معظمه من الحديد والنيكل. ولب داخلي يوجد في الحالة الصلبة. واللب الخارجي هو المسؤول عن المغناطيسية الأرضية. وتولد حركة مصهور الحديد والنيكل في اللب الخارجي للأرض تياراً كهربائياً، ينشأ عنه مجال مغناطيسي للأرض، انظر الشكل 10-5. ويؤدي ذلك إلى تكون قطبين مغناطيسيين: شمالي وجنوبي. ويسمى اتجاه قطبي المجال المغناطيسي القطبية المغناطيسية العادية عندما يكون اتجاه القطبين في اتجاه قطبي الأرض المغناطيسيين نفسه، كما هو في الوقت الحاضر.

وعندما يتغير اتجاه حركة مصهور الحديد والنيكل في اللب الخارجي يحدث تغير في اتجاه سريان التيار الكهربائي، ومن ثم التغير في اتجاه الأقطاب المغناطيسية الأرضية. ويطلق على هذا قطبية مغناطيسية مقلوبة، انظر الشكل 10-5. ويسمى تغير قطبية المجال المغناطيسي للأرض من عادية إلى مقلوبة **الانقلاب المغناطيسي Magnetic reversal**. وقد حدث الانقلاب المغناطيسي عبر تاريخ الأرض مرات عديدة.

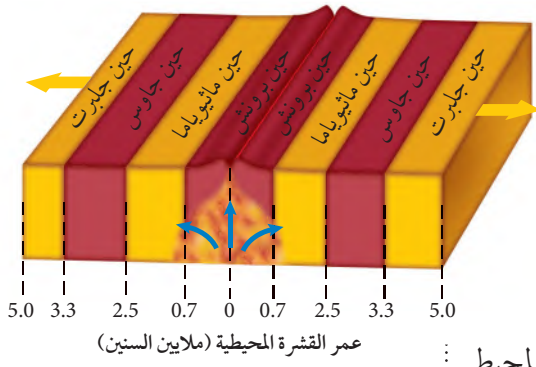
**السلم الزمني للقطبية المغناطيسية Magnetic polarity time scale** هي دراسة لتاريخ المجال المغناطيسي للأرض. فعندما تتبلور المعادن الحاملة للحديد في اللابة - مثل تبلور معدن الماجنتيت - فإنها تتصرف في أثناء تبلورها مثل البوصلات الصغيرة، فيتخذ مجالها المغناطيسي اتجاه المجال المغناطيسي للأرض. ومن خلال بيانات المغناطيسية القديمة التي جمعت من دراسات اللابة القارية استطاع العلماء بناء السلم الزمني المغناطيسي، كما في الشكل 11-5.

**اتماثل المغناطيسي Magnetic symmetry** لأن معظم القشرة المحيطية تتكون من صخور بازلتية وتحتوي على كميات كبيرة من المعادن البركانية المنشأ الحاملة للحديد، فقد افترض العلماء أن صخور قاع المحيط لا بد أنها تحتفظ بسجلات للانقلابات المغناطيسية. لذا بدؤوا اختبار فرضيتهم باستخدام جهاز قياس المغناطيسية؛ لقياس اتجاهات المجالات المغناطيسية لصخور قاع المحيط، وخلصوا

الشكل 10-5 يتولد المجال المغناطيسي للأرض بفعل جريان مصهور الحديد والنيكل في اللب الخارجي. وتتغير قطبية المجال المغناطيسي للأرض من قطبية مغناطيسية عادية إلى قطبية مغناطيسية مقلوبة نتيجة تغير اتجاه جريان المصهور.



الشكل 11-5 تتعاقب فترات القطبية المغناطيسية العادية مع فترات القطبية المغناطيسية المقلوبة، وتسمى التغيرات الطويلة في المجال المغناطيسي الأرضي (أحياناً)، ومفردتها حين، والتغيرات القصيرة (أحداثاً).



■ قطبية مغناطيسية عادية  
■ قطبية مغناطيسية مقلوبة

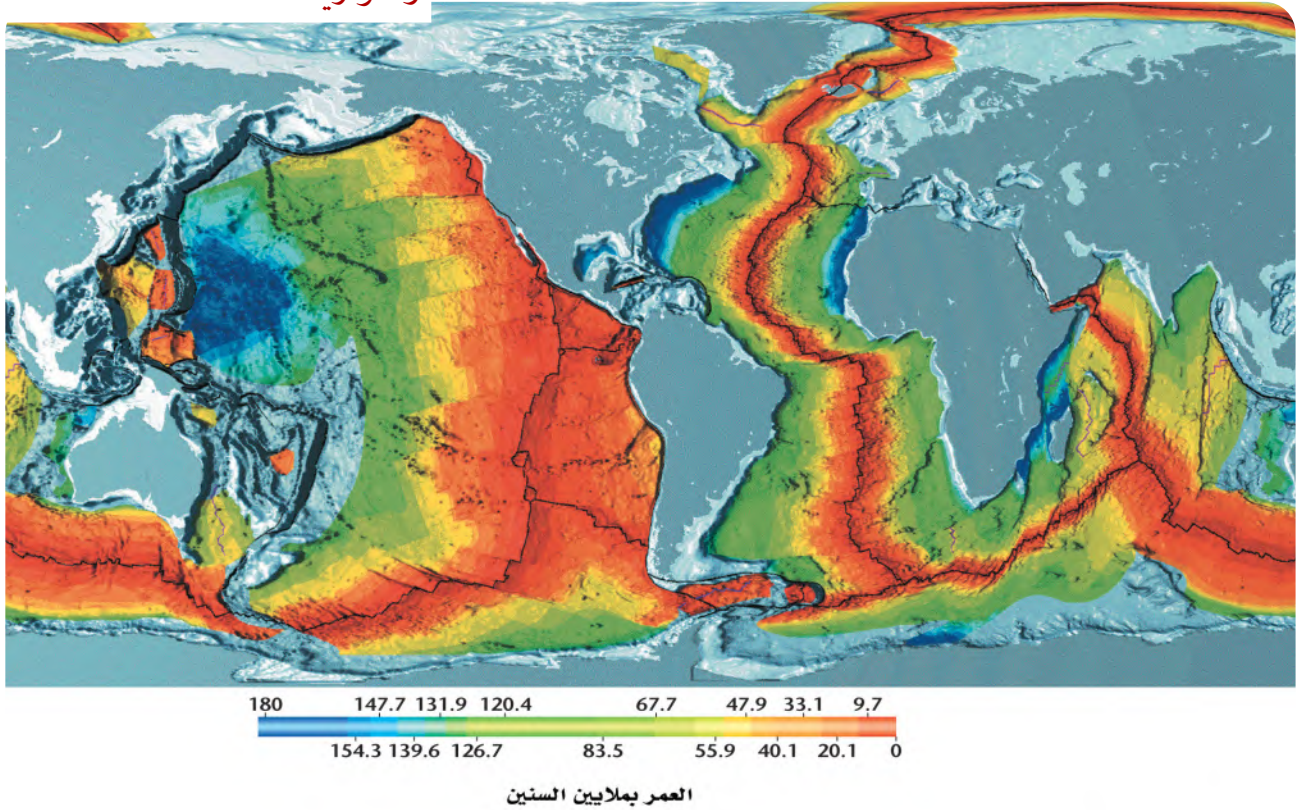
الشكل 12-5 سجلات القطبية العادية والمقلوبة للمجال المغناطيسي الأرضي في صخور قاع المحيط.

حدّ قطبية البازلت المتكون حديثاً في ظهر المحيط.

قطبية عادية. بها سلسلة من أشرطة مغناطيسية موازية لظهر المحيط ذات قطبية عادية ومقلوبة بصورة متعاقبة ومتوازية.

على نتائج مذهلة، منها وجود سلسلة من أشرطة مغناطيسية موازية لظهر المحيط ذات قطبية مغناطيسية عادية ومقلوبة بصورة متعاقبة ومتوازية، ولكنهم اندهشوا أكثر عندما اكتشفوا أن أعمار الأشرطة المغناطيسية وعرضها متماثلة على جانبي ظهر المحيط. قارن النمط المغناطيسي على جانبي ظهر المحيط في الشكل 5-12.

استطاع العلماء تحديد عمر قاع المحيط من خلال مقارنة الأنماط المغناطيسية المقلوبة في قاع المحيط بمثلاتها المعروفة على اليابسة. وقد مكّنتهم هذه الطريقة من إعداد خرائط تساوي العمر **Isochron** لجميع قيعان المحيطات، كما في الشكل 5-13. وخط تساوي العمر خط وهمي على الخريطة يصل بين نقاط لها العمر نفسه. لاحظ أيضاً من الشكل أن القشرة المحيطية الحديثة توجد بالقرب من ظهور المحيطات، في حين أن القشرة المحيطية القديمة تكون على طول الأحايد البحرية.

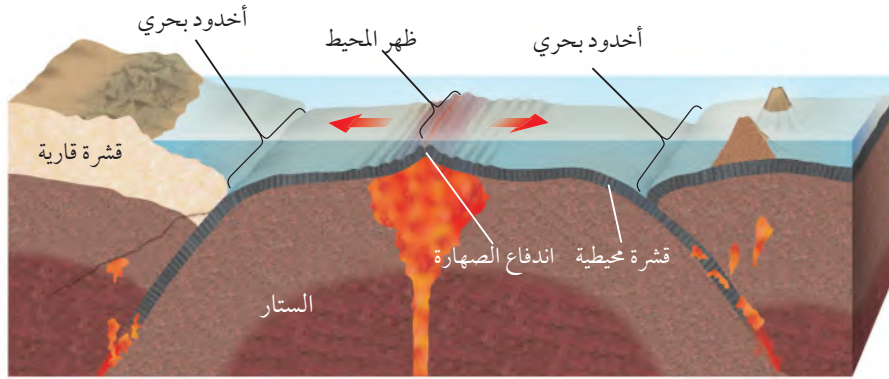


الشكل 13-5 تمثل كل حزمة لونية في خريطة تساوي أعمار قاع المحيط عمر قطاع من قشرة المحيط. لاحظ. ما النمط الذي تلاحظه في خريطة تساوي العمر؟

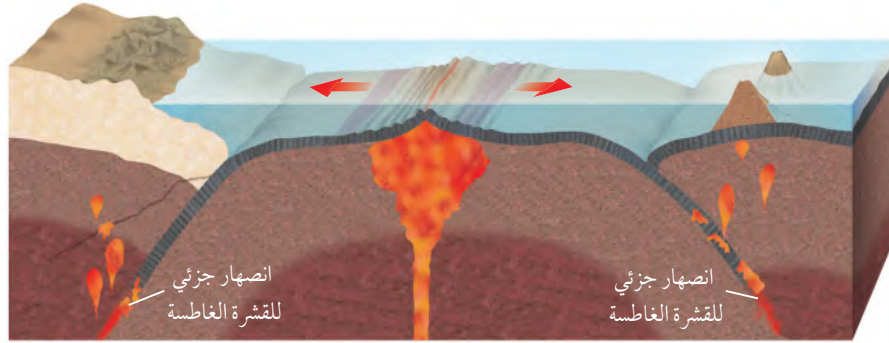


# توسع قاع المحيط Seafloor Spreading

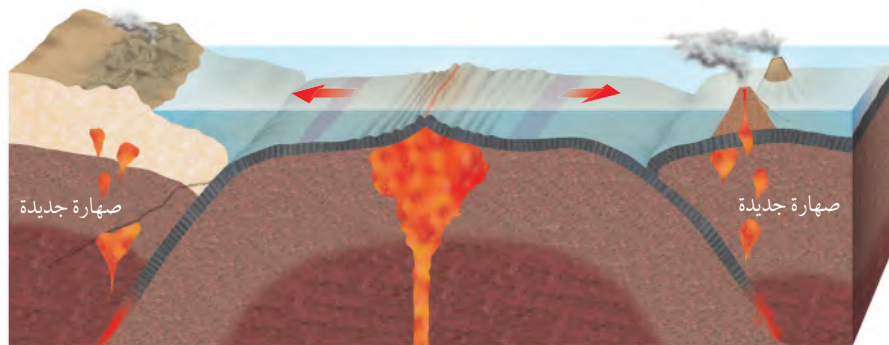
الشكل 14-5 بيانات تضاريس قاع المحيط ورسوبياته ومغناطيسيته القديمة قادت العلماء إلى اقتراح فرضية توسع قاع المحيط. وتوسع قاع المحيط عملية تتشكل من خلالها قشرة محيطية جديدة عند ظهور المحيطات، ثم تتحرك هذه القشرة ببطء بعيداً عن مركز التوسع حتى تُطرح ويعاد تدويرها عند الأحاديد البحرية.



1. تندفع الصهارة إلى قاع المحيط من خلال الفراغات التي تشكلت على امتداد سلسلة ظهر المحيط، وتتصلب مشكّلة قشرة محيطية جديدة.



2. يؤدي استمرار اندفاع الصهارة وتوسع قاع المحيط ببطء إلى تشكيل قشرة محيطية جديدة وبشكل متساوٍ على جانبي ظهر المحيط.



3. تغطس الأطراف البعيدة للقشرة المحيطية التي تشكلت عند ظهر المحيط أسفل القشرة القارية في الستار، وبسبب وجود المياه داخل الصخور المكونة للصفائح تقل درجة الانصهار وتنصهر الصفائح الغاطسة مكونة صهارة جديدة، ثم ترتفع الصهارة وتتصلب داخل القشرة أو على السطح وتصبح جزءاً من القشرة القارية.



## توسع قاع المحيط Seafloor Spreading

وضعت فرضية توسع قاع المحيط Seafloor spreading بناء على بيانات تضاريس قاع المحيط ورسوبياته ومغناطيسيته القديمة، وتنص على أن القشرة المحيطية الجديدة تتشكل عند ظهور المحيطات، وتستهلك عند الأخاديد البحرية Ocean trenches. ويوضح الشكل 14-5 كيف تحدث عملية توسع قاع المحيط. حيث تندفع الصهارة إلى أعلى في أثناء توسع قاع المحيط؛ لأنها أسخن وأقل كثافة من الصخور التي حولها، وتملأ الفراغات الناتجة عن ابتعاد جانبي ظهر المحيط أحدهما عن الآخر، وعندما تتصلب الصهارة تتشكل قشرة محيطية جديدة تُضاف إلى سطح الأرض. وباستمرار عملية التوسع على طول ظهر المحيط تندفع صهارة أخرى إلى أعلى وتتصلب. ويؤدي استمرار التوسع واندفاع الصهارة إلى استمرار تكوّن قشرة محيطية، تتحرك ببطء مبتعدة عن ظهر المحيط. وتحدث عملية التوسع غالباً تحت سطح البحر. أما في جزيرة آيسلندا- وهي جزء من ظهر المحيط الأطلسي- فيحدث التوسع فوق مستوى سطح البحر. انظر الشكل 15-5 الذي يبين تدفق اللابة على طول ظهر المحيط. وقد درست سابقاً أن فاجنر جمع العديد من البيانات لدعم فكرة انجراف القارات فوق سطح الأرض، إلا أنه لم يتمكن من تفسير كيف تحركت القارات، وسبب حركتها. لاحظ أن فكرة توسع قاع المحيط هي الحلقة المفقودة التي كان يحتاج إليها لإكمال نموذجه عن انجراف القارات؛ فالقارات لم تندفع فوق قشرة المحيط كما اقترح فاجنر، بل تتحرك القشرة المحيطية ببطء مبتعداً بعضها عن بعض عند ظهور المحيطات ساحبةً معها القارات. وستعرف في القسم التالي كيف أدت فرضية توسع قاع المحيط إلى فهم جديد لكيفية حركة كل من القشرة الأرضية وأعلى الستار الصلب بوصفه قطعة واحدة.



الشكل 15-5 تقع جزيرة آيسلندا بأكملها على مركز توسع ظهر المحيط الأطلسي؛ لذا يزداد حجمها باستمرار، فمثلاً تدفق أكثر من  $12 \text{ km}^3$  من اللابة البركانية عام 1783 م. وفي عام 2011م حدث ثوران لبركان في جنوب شرق آيسلندا، كان سبباً في تعطيل الملاحة الجوية في أوروبا.

### في الصفحة التالية

## التقويم 2-5

### الخلاصة

- توفر الدراسات التي أجريت على قيعان المحيطات أدلة على أنها ليست مستوية، وأنها تتغير باستمرار.
- القشرة المحيطية صغيرة العمر من الناحية الجيولوجية.
- تتكون قشرة محيطية جديدة عند ظهر المحيط عندما ترتفع الصهارة وتتصلب.
- عندما تتشكل قشرة محيطية جديدة تتحرك القشرة المحيطية القديمة مبتعدةً عن ظهر المحيط.

### فهم الأفكار الرئيسية

1. صف لماذا تشبه عملية توسع قاع المحيط حركة الحزام الناقل (المتحرك)؟
2. وضح كيف توفر كل من صخور قاع المحيط ورسوبياته أدلة على توسع قاع المحيط؟
3. مميّز بين مصطلحي: القطبية المغناطيسية العادية، والقطبية المغناطيسية المقلوبة.
4. صف تضاريس قاع المحيط.

### التفكير الناقد

5. وضح كيف تدعم خريطة تساوي العمر لقاع المحيط فرضية توسع قاع المحيط؟
6. حلل لماذا يكون عرض الأشرطة المغناطيسية في شرق المحيط الهادي أكبر من نظائرها في المحيط الأطلسي؟

### الرياضيات في الجيولوجيا

7. حلّل الشكل 11-5، ما نسبة فترات القطبية المغناطيسية المقلوبة في آخر خمسة ملايين سنة

1- صف لماذا تشبه عملية توسع قاع المحيط حركة الحزام الناقل (المتحرك)؟

الجواب: لأنه في أثناء عملية توسع قاع المحيط عند ظهر المحيط تُضاف قشرة محيطية جديدة كما يؤدي استمرار خروج الصهارة إلى حركة قاع المحيط (القشرة الجديدة) نحو أطراف الصفيحة المحيطية التي تُسحب في النهاية لتعود الصهارة في الأسفل.

2- وضح كيف توفر كل من صخور قاع المحيط ورسوبياته أدلة على توسع قاع المحيط؟

الجواب: تعد صخور القشرة المحيطية حديثة من الناحية الجيولوجية إذ يقل عمرها في اتجاه ظهر المحيط مما يعني أن هناك آلية لنشأتها وإعادة تدويرها. أما رسوبيات قاع المحيط فيزداد سمكها كلما ابتعدنا عن ظهر المحيط مما يدل على أن صخور ظهر المحيط ينبغي أن تكون أحدث عمراً مقارنة بالصخور البعيدة عند الأطراف.

3- ميز بين مصطلحي: القطبية المغناطيسية العادية والقطبية المغناطيسية المقلوبة.

الجواب: اتجاه المجال المغناطيسي لصخور القطبية المغناطيسية العادية هو نفسه اتجاه المجال المغناطيسي الحالي للأرض، أما اتجاه المجال المغناطيسي لصخور القطبية المغناطيسية المقلوبة فهو معاكس لاتجاه المجال المغناطيسي الحالي للأرض.

4- صف تضاريس قاع المحيط.

الجواب: تتميز بأخاديد عميقة وظهور مرتفعة وتعد ظهور المحيطات أطول سلسلة جبلية على سطح الأرض وبالابتعاد عن ظهور المحيطات تكون معظم قيعان المحيطات مغطاة برسوبيات وقمم من الجبال البحرية التي قد جرى تعريتها.

5- وضح كيف تدعم خريطة تساوي العمر لقاع المحيط فرضية توسع قاع المحيط؟

الجواب: توضح خريطة خطوط تساوي العمر المغناطيسية التي سجلت في أثناء تبريد اللابة وجود أنماط متماثلة على جانبي ظهور المحيطات تدل على أن جانبي ظهر المحيط قد تكونا في فترة زمنية واحدة.

6- حلل لماذا يكون عرض الأشرطة المغناطيسية في شرق المحيط الهادي أكبر من نظائرها في المحيط الأطلسي؟

الجواب: لأن المحيط الهادي يتوسع بمعدل أكبر من توسع المحيط الأطلسي تقريباً  $8 \text{ cm/y}$ .

7- حلل الشكل 11-5 ما نسبة فترات القطبية المغناطيسية المقلوبة في آخر خمسة ملايين سنة.

الجواب: 70% فالمدة الزمنية للقطبية المغناطيسية العادية (حين برونش + حين جاوس) = 1.5 مليون سنة وبطرح هذه القيمة من 5 ملايين سنة تحصل على 3.5 ملايين سنة وهي مدة القطبية المغناطيسية المقلوبة وبقسمة 3.5 على 5 وضرب ناتج القسمة في 100% نحصل على 70%.