



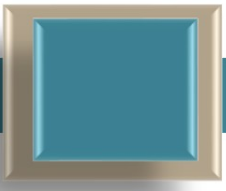
وزارة التعليم
Ministry of Education



دليل بيئات التعلم في عصر الرؤية " أنسنة بيئات التعلم "

الإصدار الرابع للعام المالي ٢٠٢٢-٢٠٢٣ م





بِسْمِ اللَّهِ الرَّحْمَنِ الرَّحِيمِ

مسرد المحتويات

| رقم الصفحة | المحتويات |
|------------|---|
| ٤ | المقدمة |
| ٦ | فكرة المبادرة |
| ٦ | الفئات المستفيدة |
| ٦ | نطاق التطبيق |
| ٧ | أهداف المبادرة |
| ٧ | مبررات المبادرة وأهميتها |
| ٨ | مفهوم بيئات التعلم |
| ٨ | مفهوم أنسنة بيئات التعلم |
| ٩ | علاقة المبادرة بأهداف إدارة تعليم جدة الاستراتيجية |
| ١٠ | معلومات المبادرة |
| ١١ | مهام مكتب التعليم على مستوى المبادرة |
| ١٢ | فريق العمل بمكتب التعليم |
| ١٢ | فريق العمل على مستوى المدرسة |
| ١٣ | هيكلية وإدارة تنفيذ المبادرة |
| ١٥ | من هي سفيرة الحي |
| ١٥ | خرائط الحدود الإدارية لمكاتب تعليم البنات |
| ١٦ | ضوابط ترشيح سفيرة الحي |
| ١٧ | مهام سفيرة الحي |
| ١٨ | استمارة متابعة سفيرة الحي |
| ٢٠ | مهام مديرة المدرسة المطبقة للمبادرة |
| ٢١ | معايير تقييم مدرسة مطبقة للمبادرة للعام الدراسي ١٤٤٣ هـ |
| ٢٣ | تكريم المدارس المطبقة للمبادرة |
| ٢٤ | ملاحظات |
| ٢٥ | مراجع |

المقابلة

الحمد لله رب العالمين والصلاة والسلام على خاتم الأنبياء والمرسلين وبعده.

بناء على برامج خطة إدارة التعليم وتحقيقاً لأهداف رؤية ٢٠٣٠ في التعليم والتي تهدف الى تحسين البيئة المدرسية التقنية والمادية من خلال المسح والتشخيص المبكر لواقع مدارس الحي الواحد، وبناء الخطط العلاجية والتطويرية بما في تجويد وتحسين نواتج التعلم.

وحرصاً على رفع جودة منظومة التعليم وتحسين مخرجاته وتوفير فرصة التعلم للجميع بما يحقق متطلبات التنمية المستدامة والموائمة مع سوق العمل والارتقاء بمهارات وقدرات منسوبي التعليم، سعت إدارة تعليم جدة متمثلة في مكتب تعليم شرق لتنفيذ مبادرة " أنسنة بيئات التعلم " والتي تهدف إلى تحسين البيئة التعليمية الداعمة لتجويد نواتج تعلم الطالبات وتحسين مهاراتهم الحياتية ، وعرض المبادرات الإبداعية التي تُعنى بتطوير وتجويد عمليات التعليم والتعلم .

مديرة مكتب تعليم شرق

فضة محمد إبراهيم المتحمي

مبادرة أنسنة بيئات التعلم



فكرة المبادرة :

تتلخص فكرة مبادرة " أنسنة بيئات التعلم " في تحسين البيئة المدرسية التقنية والمادية من خلال المسح والتشخيص المبكر لواقع مدارس الحي الواحد، وبناء الخطط العلاجية والتطويرية بما يسهم في تجويد وتحسين نواتج التعلم.

الفئات المستفيدة:

مدارس التعليم العام بجدة- بنات وتشمل:
منسوبات مدارس تعليم جدة- بنات ومجتمعات الأحياء العشوائية

نطاق التطبيق

مكتب
خليص

مكتب
رابغ

مكتب
الجنوب

مكتب
الوسط

مكتب
الشمال

مكتب
شرق

التعريف الاصطلاحي لبيئات التعلم :

مفهوم بيئات التعلم:

جملة من الظروف المادية والتعليمية ، حيث تتعلق الظروف المادية بتصميم المكان الذي يشغله المبني المدرسي من حيث الموقع الجغرافي ومساحة الفصول، ونوع المواد والأجهزة والتقنيات والمصادر التعليمية المتوافرة، وإجراءات الأمن والسلامة، أما الظروف التعليمية فتشمل الممارسات والأنشطة والمبادرات التعليمية التي تتم داخل المدرسة.

التعريف الاجرائي لأنسنة بيئات التعلم :

مفهوم أنسنة بيئات التعلم

بيئات تعليمية تراعي إنسانية المتعلم، محفزة للإبداع والابتكار محققة لرؤية ٢٠٣٠ في التعليم ، تهدف الى تحسين البيئة المدرسية التقنية والمادية من خلال المسح والتشخيص المبكر لواقع مدارس الحي الواحد والأحياء العشوائية ، وبناء الخطط العلاجية والتطويرية بما يسهم في تجويد وتحسين نواتج التعلم.

الهدف الاستراتيجي للمبادرة:

جودة البيئة التعليمية

الأهداف التفصيلية للمبادرة

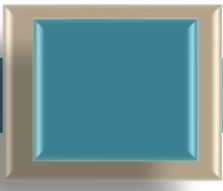
- تفعيل الشراكات المجتمعية بمجالاتها لخدمة بيئات التعلم بالأحياء.
- رفع نواتج التعليم ومخرجاته.
- أتمتة العمليات وتحويلها للعمل الالكتروني
- تعزيز الهوية الوطنية لتنمية شعور الانتماء والتأزرلدي الأفراد.
- استثمار الكفاءات من القيادات في مدارس الحي الواحد.
- تطوير بيئة التعليم والتعلم بالأحياء لما يخدم الأنسان.
- رفع مستوى الأمن والسلامة في مدارس الحي والعشوائيات للحد من المخاطر التي قد تتعرض لها الفئات المستهدفة.

مبادرات المبادرة وأهميتها

- دعمًا لتنفيذ الخطط العلاجية والتطويرية الخاصة بالمدارس والتي تهدف للحد من المخاطر التي قد يتعرض لها الطلاب خلال اليوم الدراسي.
- تعزيزًا للقيم والاتجاهات الإيجابية نحو منظومة تعليمية متكاملة.
- معالجة لجوانب الضعف في البيئة المدرسية (المادية ، التقنية).
- توحيد جهود العاملين في المدرسة لتحقيق اهداف المبادرة.
- تجويد عملية التعليم والتعلم وتحسين مخرجاته.
- تبني مبادرات المدارس الإبداعية الداعمة لتحسين البيئة التعليمية بما يحقق الاستدامة.
- رفع مستوى الأمن والسلامة والوعي الفكري .
- تيسير الخدمات التعليمية لسكان الحي .
- توفير أنشطة وفعاليات مختلفة مستمرة.
- الاستفادة من الطاقات التعليمية والمحلية لتطوير الوعي الصحي والثقافي .

المخرجات والنتائج

- خطط تطويرية وأخرى علاجية بالمدارس .
- خطة لإدارة المعرفة بين مدارس الحي الواحد .
- بيئات تعلم تحقق الاستدامة واحتياجات الفئة المستفيدة.
- استثمار الشراكات المجتمعية.
- تعزيز الأعمال التطوعية لخدمة الكيان الإنساني.



| | |
|-------------------|---|
| المبادرة | أنسنة بيئات التعلم |
| الهدف الاستراتيجي | جودة البيئة التعليمية |
| الهدف التفصيلي | تطوير بيئة التعليم والتعلم بالأحياء لما يخدم الإنسان |
| مؤشر قياس الأداء | عدد (٤٦٠) من المدارس التي تحقق متطلبات أنسنة بيئات التعلم |
| مكان التنفيذ | المدارس الحكومية لتعليم البنات |
| تاريخ التنفيذ | ٢٠٢٢/١٠/١٦ ٢٠٢٣/١/٢٣ |
| الفئات المستهدفة | المدارس الحكومية لتعليم البنات |
| الدعم الخارجي | جامعة الملك عبدالعزيز |

إجراءات التنفيذ

| م | الإجراء | زمن التنفيذ | الجهة المسؤولة |
|---|---|---------------------------------------|-------------------------------------|
| ١ | اصدار الدليل | ١٤٤٤/٣/٦ هـ | مكتب تعليم شرق |
| ٢ | تشكيل فرق العمل | ١٤٤٤/٣/٧ هـ | مكاتب التعليم |
| ٣ | اللقاء التعريفي بمبادرة «أنسنة بيئات التعلم» | ١٤٤٤/٣/٢٣ هـ | مكتب تعليم شرق |
| ٤ | نشر مفهوم المبادرة للمدارس | من ١٤٤٤/٣/٢٤ هـ إلى ١٤٤٤/٤/١٦ هـ | مكاتب التعليم |
| ٥ | ترشيح سفيرات الأحياء | من ١٤٤٤/٤/١٩ هـ إلى ١٤٤٤/٤/٢٢ هـ | مكاتب التعليم |
| ٦ | تقييم أولي (تقديم التغذية الراجعة) للمدارس المطبقة لمعايير أنسنة بيئات التعلم | من ١٤٤٤/٧/١ هـ إلى ١٤٤٤/٧/٢٦ هـ | فريق عمل المبادرة بمكاتب التعليم |
| ٧ | تقييم نهائي للمدارس المطبقة لمعايير أنسنة بيئات التعلم | من ١٤٤٤/١١/١ هـ إلى ١٤٤٤/١١/٥ هـ | فريق عمل المبادرة بمكاتب التعليم |
| ٨ | الرفع لمكتب تعليم شرق بنتائج مبادرة أنسنة بيئات التعلم | من ١٤٤٤/١١/١٠ هـ إلى ١٤٤٤/١١/١٢ هـ | منسقة المبادرة في مكتب التعليم |
| ٩ | ملتقى لتكريم الفائزات في مبادرة "أنسنة بيئات التعلم" | ١٤٤٤/١١/١٩ هـ | مكتب تعليم شرق |

مهام مكتب التعليم على مستوى المبادرة:

- تشكيل فرق عمل المبادرة.
- الإشراف على إعداد خطط سفيرات الأحياء.
- تزويد سفيرات الأحياء بالتقارير الدورية عن مدى تفعيل الفئات المختلفة (مديرة- معلمة- طالبة) للدخول لمنصة مدرستي.
- اعتماد تقارير إنجازات سفيرات الأحياء وتقديم التغذية الراجعة ورفعها لإدارة التعليم وفق الاختصاص.
- تقييم المدارس المطبقة للمبادرة وفق المعايير المحددة.
- تكريم سفيرات الحي والمدارس المحققة لما نسبته (٨٥%) فأكثر من معايير أنسنة بيئات التعلم.

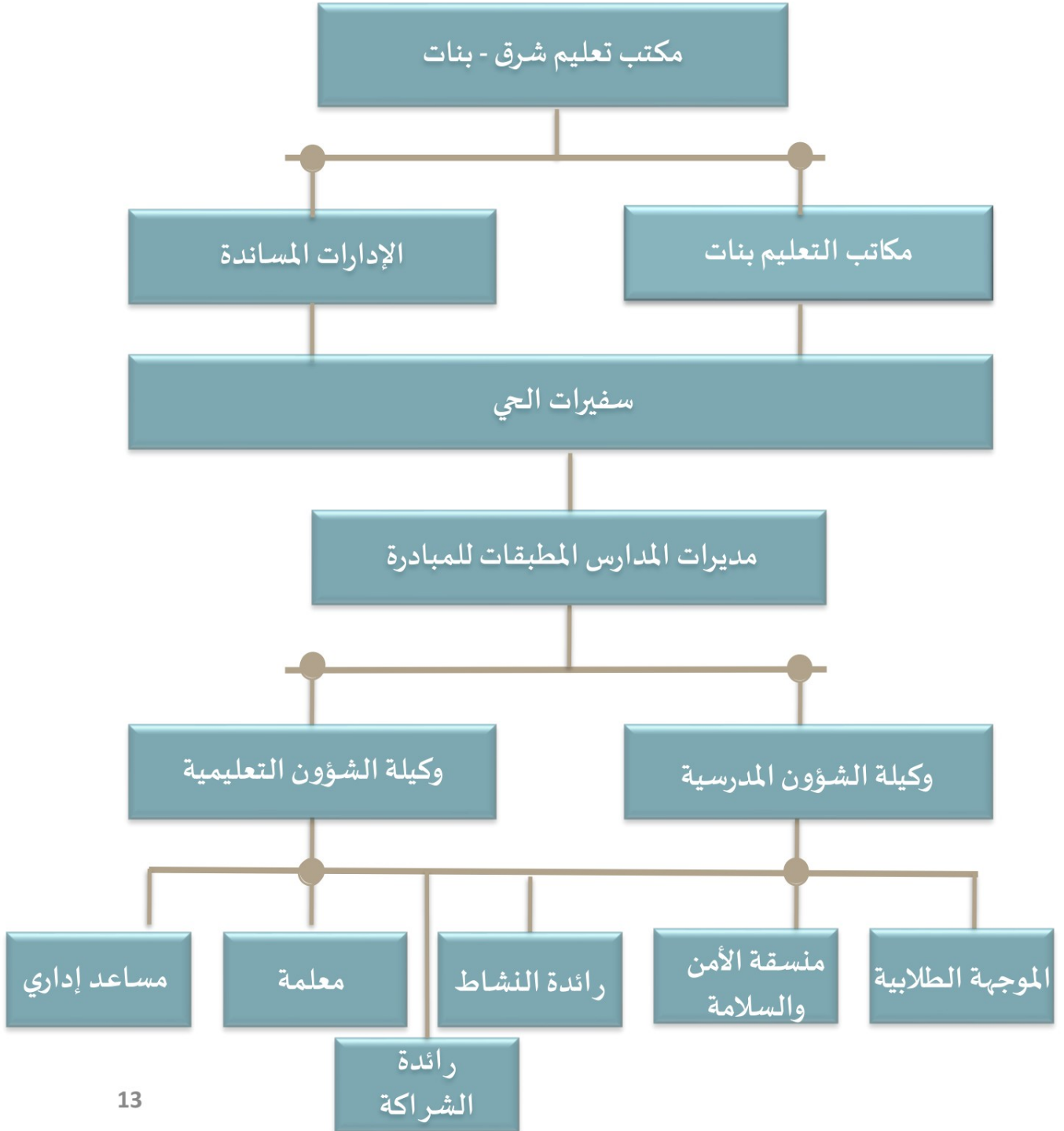
فريق العمل بمكتب التعليم:

| المهمة | العضو | المهمة | العضو |
|--------------|------------------------|--------------|-------------------------|
| نائبة الرئيس | رئيسة الشؤون التعليمية | رئيس | مديرة المكتب |
| عضو | مشرفة فنية | نائبة الرئيس | رئيسة الشؤون المدرسية |
| أعضاء | سفيرات الأحياء | منسقة | مشرفة إدارة مدرسية |
| مقررة | مساعد إداري | أعضاء | مشرفات الإدارة المدرسية |

فريق العمل على مستوى المدرسة:

| المهمة | العضو | المهمة | العضو |
|--------|----------------------|--------------|------------------------|
| عضو | موجهة طلابية | رئيس | مديرة المدرسة |
| عضو | منسقة الأمن والسلامة | نائبة الرئيس | وكيلة الشؤون المدرسية |
| عضو | معلمة متميزة | نائبة الرئيس | وكيلة الشؤون التعليمية |
| مقررة | مساعد إداري | عضو | رائدة النشاط |

هيكلية وإدارة تنفيذ المبادرة





سفيرات الأحياء

من هي سفيرة الحي ؟

مديرة مدرسة مساندة لمكتب التعليم في تنفيذ المبادرة ويتم اختيارها وفق ضوابط محددة وتُكلف بواسطة مكتب التعليم ، وتمثل مرجعية لمدارس الحي .
ويكون عدد سفيرات الأحياء بناءً على عدد الأحياء لكل مكتب تعليم وفق خرائط الحدود الإدارية الموضحة في الشكل أدناه:

خرائط الحدود الإدارية لمكاتب تعليم البنات

مكتب تعليم شرق



ضوابط ترشيح سفيرة الحي

| | |
|-----------------------------|---------|
| اسم سفيرة الحي | المدرسة |
| الأحياء ضمن النطاق | |
| المدارس التابعة لسفيرة الحي | |

| المجال | المعيار | الدرجة | الدرجة المستحقة |
|-------------------|--|--------|-----------------|
| المؤهل | تكون حاصله على درجة البكالوريوس . | ٤ | |
| الخبرات العملية | خبرة في الإدارة المدرسية لا تقل عن سنتين. | ٢ | |
| | أن تكون مديرة في مدرسة الحي أكثر من عامين. | ٢ | |
| المعارف | المعرفة التامة بالأنظمة والتعليمات واللوائح المعرفة والإلمام بالاتجاهات الحديثة في الإدارة والإدارة. | ٢ | |
| | الإلمام برؤية واهداف واستراتيجية التعليم العام. | ٢ | |
| المهارات والقدرات | تمتلك مهارات تمكنها من أداء وظائفها الإدارية (التنظيم ، المتابعة ، التنسيق ، التقويم) | ٢ | |
| | تجيد التواصل مع المجتمع المدرسي الداخلي والخارجي | ٢ | |
| | توفر بيئة عمل محفزة من خلال العلاقات والعدالة في التعامل والعمل بروح الفريق | ٢ | |
| | متمكنة من اعداد التقارير والخطابات الرسمية. | ٢ | |
| | تمتلك مهارة حل المشكلات واتخاذ القرارات. | ٢ | |
| | تُعد خطة لإدارة الأزمات | ٣ | |
| | تُعد خطة لإدارة المعرفة (مجتمعات تعلم/تبادل خبرات) | ٣ | |
| | تُعد خطة تطويرية للبيئة المدرسية | ٢ | |
| | المجموع | ٣٠ | |

| | |
|----------------|----------------|
| اسم المقيم (١) | اسم المقيم (2) |
| التوقيع | التوقيع |

- ✓ ترشح لجنة المكتب (3) قائدات من كل حي.
- ✓ تطبق الاستمارة الخاصة بالمفاضلة. على القائدات المرشحات .
- ✓ يتم اختيار المديرية الأعلى في الدرجات كسفيرة للحي

مهام سفيرة الحي:

- مسح وتشخيص و اقع البيئة التقنية (منصة مدرستي) والمادية (مباني – كتب طالبات توفر الانترنت) في مدارس الحي الواحد وفق نموذج ((SWOTنقاط القوة - الضعف الفرص - التهديدات).
- وضع خطة تطويرية وخطة لإدارة الأزمات وفق ما تم تشخيصه .
- اعداد خطة لإدارة المعرفة بين مدارس الحي الواحد .
- إعداد دليل مدارس الحي وتحديثه وفق المستجدات.
- تقديم الاستشارات والدعم للمدارس وفق تشخيص الواقع والخطة التطويرية .
- عقد الاجتماعات الدورية بمديرات الحي الواحد وفق خطة زمنية محددة يتم رفعها للمكتب مسبقًا.
- استثمار الشراكات المجتمعية وفق الأنظمة والتعليمات في ما ينعكس إيجابيا على البيئة المدرسية .
- إعداد تقارير دورية متضمنة ما تم إنجازه على مستوى الحي والمدرسة .

استمارة متابعة سفيرة الحي

| | | |
|---------|---------------------------------|--|
| المدرسة | المكتب التابع له | |
| الحي | عدد مدارس الحي المطبقة للمبادرة | |

| م | المهمة | ملاحظات | مقترحات تطويرية |
|---|---|---------|-----------------|
| ١ | تحقيق التكامل بين المدرسة والمكتب وإدارة التعليم | | |
| ٢ | مسح وتشخيص واقع البيئة التقنية (منصة مدرستي) والمادية (مباني – كتب طالبات – توفر الانترنت) في مدارس الحي الواحد وفق نموذج ((SWOTنقاط القوة-الضعف-الفرص-التهديدات). | | |
| ٣ | وضع خطة تطويرية وخطة علاجية وفق ما تم تشخيصه لمدارس الحي المشاركة في تطبيق المبادرة . | | |
| ٤ | اعداد خطة لإدارة المعرفة بين مدارس الحي الواحد . | | |
| ٥ | تحديث دليل مدارس الحي. | | |
| ٦ | عقد الاجتماعات الدورية بقائدات الحي الواحد وفق خطة زمنية محددة يتم رفعها للمكتب مسبقاً. | | |
| ٧ | تقديم الاستشارات والدعم للمدارس وفق تشخيص الواقع والخطة التطويرية . | | |
| ٨ | استثمار الشراكات المجتمعية وفق الأنظمة والتعليمات في ما ينعكس إيجابيا على البيئة المدرسية . | | |
| ٩ | إعداد تقارير دورية متضمنة ما تم إنجازه على مستوى الحي والمدرسة . | | |

توصيات عامة:

.....

مديرة المدرسة :

التوقيع :

عضو لجنة المبادرة

التوقيع :

الاسم :



المدارس المطبقة للمبادرة

مهام مديرة المدرسة المطبقة للمبادرة:

▪ تشكيل لجنة تطبيق المبادرة:

| المهمة | العضو | المهمة | العضو |
|--------|---------------|--------------|------------------------|
| عضو | رائدة الشراكة | رئيسة | مديرة المدرسة |
| عضو | موجهة طلابية | نائبة الرئيس | وكيلة الشؤون المدرسية |
| عضو | معلمة | نائبة الرئيس | وكيلة الشؤون التعليمية |
| مقررة | مساعد إداري | عضو | رائدة النشاط |

- تفعيل الأدلة واللوائح المنظمة للعمل.
- عقد اللقاءات والاجتماعات بفريق العمل.
- مسح وتشخيص الواقع المدرسي ورفع له لسفيرة الحي.
- إعداد الخطط التشغيلية وخطط الاستعداد والخطط العلاجية.
- اقتراح المبادرات والأنشطة لتجويد البيئة المدرسية.
- نشر الوعي بأهمية البيئة الجاذبة وأثرها على المستوى التحصيلي للطلاب.
- التقييم الذاتي للبيئة المدرسية وفق استمارة (تقييم ذاتي) ورفع نتائج التقييم لسفيرة الحي.
- إعداد التقارير الدورية لتوثيق ما تم إنجازه.

معايير تقييم مدرسة مطبقة للمبادرة للعام الدراسي ١٤٤٤ هـ

| الملاحظات | الشواهد | مقاييس التقدير المدرجة للإداء | | | | | المؤشرات | م | المجال |
|-----------|---------|-------------------------------|---|---|---|--|----------|-------------------------|--------|
| | | ٥ | ٤ | ٣ | ٢ | ١ | | | |
| | | | | | | | | | |
| | | | | | | إعداد خطة تشغيلية مرنة وواقعية وشاملة لجميع مجالات العمل في المدرسة. | ١ | الأداء المدرسي | |
| | | | | | | اعداد خطة الاستعداد والتهيئة و إدارة المخاطر والازمات وتفويج الطلاب/ات . | ٢ | | |
| | | | | | | إجراءات المدرسة في توفر الموارد المادية والتقنية. | ٣ | | |
| | | | | | | أتمتة العمليات الإدارية والتعليمية ومتابعة تفعيل أدوات منصة مدرستي لجميع المستخدمين. | ٤ | | |
| | | | | | | توفر خطط إخلاء للمبنى المدرسي وأجهزة السلامة بالمختبرات والمعامل. | ٥ | | |
| | | | | | | متابعة إجراءات الصيانة والنظافة للمبنى المدرسي وجميع مرافقه. | ٦ | | |
| | | | | | | بناء خطة للتحصيل الدراسي. | ٧ | التحصيل الدراسي | |
| | | | | | | قياس نسبة تفاعل الطالبات مع الاختبارات المحاكية للاختبارات الدولية. | ٨ | | |
| | | | | | | دراسة وتحليل نتائج الاختبارات بكافة أنواعها (مهاراتي -اختبارات معيارية- اختبارات فصلية...) ووضع الخطط الداعمة لتحسين وتجويد نواتج التعلم. | ٩ | | |
| | | | | | | عدد ساعات التطوير المهني لمنسوبات المدرسة. | ١٠ | الكفاءة النوعية البشرية | |
| | | | | | | نسبة غياب الطلاب/ات خلال العام الدراسي. | ١١ | الانضباط المدرسي | |
| | | | | | | نسبة غياب منسوبي المدرسة من المعلمات والاداريات | ١٢ | | |
| | | | | | | نسبة المشاركة في البرامج المعززة للهوية الوطنية | ١٣ | الهوية الوطنية | |
| | | | | | | مشاركة منسوبي المدرسة في المسابقات المحلية والدولية | ١٤ | الابداع والابتكار | |
| | | | | | | تتبنى المدرسة مبادرات متضمنه برامج مبتكرة (تربية - تعليمية - تقنية) لدعم عملية التعلم. | ١٥ | المبادرات النوعية | |

معايير تقييم مدرسة مطبقة للمبادرة للعام الدراسي ١٤٤٣ هـ

| الملاحظات | الشواهد | مقاييس التقدير | | | | | المؤشرات | م | المجال |
|-----------|---------|----------------|---|---|-----|---|---|----|--------------------|
| | | ٥ | ٤ | ٣ | ٢ | ١ | | | |
| | | | | | | | نسبة الإنتاج المعرفي (البحوث الإجرائية - المؤلفات - أوراق عمل) | ١٦ | الإنتاج العلمي |
| | | | | | | | توفر شراكات مع مؤسسات المجتمع المحلي تحقق اهداف الخطة التطويرية وتدعم فرص التعلم للمتعلمين. | ١٧ | الشراكات المجتمعية |
| | | | | | | | تفعيل خدمة المستفيد الداخلي والخارجي مع قياس اتجاهات المعلمين والمتعلمين و اولياء الأمور وسجل الزائرين. | ١٨ | المستفيدون |
| | | | | | | | نسبة رضى المجتمع المحلي عن الخدمات التي تقدمها المدرسة. | ١٩ | |
| | | | | | | | نسبة رضى أولياء أمور الطلاب/ات عن الخدمات المقدمة لأبنائهم. | ٢٠ | |
| | | | | | ١٠٠ | | المجموع | | |

الأدلة والشواهد (مرفق الدليل التفسيري):

الخطة المدرسية - خطط التطوير المهني- تقارير البرامج والمسابقات - سجل فرق العمل - سجل توزيع المهام - سجل الزيارات - سجل الموجهة الطلابية - سجل الشراكة المجتمعية - بطاقات حضور الدروس- تقارير النتائج - خطابات الشكر- تحليل وثائق - محاضر الاجتماعات - سجل التحصيل الدراسي.

تكريم المدارس المطبقة للمبادرة:

الوسام الماسي:

الوسام
الماسي

- تحصل المدرسة على الوسام الماسي إذا حققت من ٩٥ إلى ١٠٠ من المعايير.
- إذا حصلت المدرسة على الوسام الماسي لمدة فصلين دراسيين متتالين تطبق على مديرة المدرسة معايير ترشيح سفيرة الحي؛ لتكون سفيرة حي في المرحلة الثالثة من مراحل تطبيق المبادرة.

الوسام الذهبي:

الوسام
الذهبي

تحصل المدرسة على الوسام الذهبي إذا حققت من ٩٠ إلى ٩٤ من المعايير.

الوسام الفضي:

الوسام
الفضي

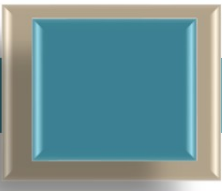
تحصل المدرسة على الوسام الفضي إذا حققت من ٨٥ إلى ٨٩ من المعايير.

ملاحظة

- المعيار الأساسي للمفاضلة بين المدارس هو مجموع الدرجات الخاصة بالمعايير.
- إجمالي عدد المدارس الفائزة (٤٦٠) مدرسة وتقسم كما هو موضح في الجدول التالي:

| اسم المكتب | مكتب الشمال | مكتب الوسط | مكتب الشرق | مكتب الجنوب | مكتب خليص | مكتب رابغ | المجموع |
|---------------------|-------------|------------|------------|-------------|-----------|-----------|---------|
| عدد المدارس الفائزة | ١٠٠ | ١٠٠ | ١٠٠ | ١٠٠ | ٣٠ | ٣٠ | ٤٦٠ |

- يراعى التناسب في اختيار المدارس الفائزة المحققة لكل من الوسام (الماسي- الذهبي- الفضي).



المراجع

- الدليل التنظيمي والإجرائي **.Organizational and procedural manual**
- دليل الاعتماد التربوي **.Educational accreditation guide**
- دليل الشراكة المجتمعية (ارتقاء) **(Community Partnership Index (upgrade)**
- جوائز التميز الوزارية **.Ministerial Excellence Awards**
- الدليل الإرشادي لقائد المدرسة ١٤٤٢هـ

تم بحمد الله