

الدورة التدريبية في شرح نظام التأمينات الاجتماعية ولوائحه التنفيذية



الوحدة الأولى

نبذة تعريفية عن المؤسسة





هي مؤسسة عامة حكومية لها استقلالها المالي والاداري تقوم على تطبيق احكام نظام التأمينات الاجتماعية ومتابعة تنفيذه حيث يمثل النظام صورة من صور التعاون والتكافل الاجتماعي التي يقدمها المجتمع لمواطنيه، وهو يقدم ثلاثة فروع، فرع المعاشات، وفرع الأخطار المهنية، ونظام التأمين ضد التعطل عن العمل "ساند".

ويقوم النظام على رعاية العاملين الخاضعين للنظام ليوفر لهم ولأسرهم حياة كريمة بعد تركهم العمل بسبب التقاعد او العجز او الوفاة وكذلك العناية الطبية للمصابين بإصابات عمل او امراض مهنية والتعويضات اللازمة عند حدوث عجز مهني او وفاة.



الوحدة الثانية

التسجيل والاشتراكات





- يطبق النظام بصفة إلزامية على جميع المنشآت في القطاع الخاص التي يعمل بها عامل واحد أو أكثر كما يُطبق على العاملين في الأجهزة الحكومية والمؤسسات العامة التي لديها عمال خاضعين لنظام العمل.
- يطبق فرع المعاشات على السعوديين فقط.
- يطبق فرع الأخطار المهنية على السعوديين وغير السعوديين.
- يطبق فرع التأمينات ضد التعطل عن العمل "ساند" على السعوديين فقط.



يستثنى من التطبيق:

- ب- الخاضعون لنظام العمل.
- ج- العاملون في الجهات الحكومية والمؤسسات العامة.
- د- العاملون في الشركات.
- 5 خدم المنازل.
- 6 العمال الأجانب الذين يقدمون إلى المملكة لأعمال لا يستغرق إنجازها في المعتاد أكثر من ٣ أشهر.
- 7 عمال الاستصناع ويحق لهم طلب الاشتراك الاختياري.
- 8 أفراد أسرة صاحب العمل الذين يعملون في المنشآت العائلية ويحق لهم طلب الاشتراك الاختياري.



- 1 موظفوا الدولة المدنيين وأفراد القوات المسلحة والشرطة، ولا يمتد هذا الاستثناء إلى المتقاعدين منهم.
- 2 الموظفون الأجانب العاملين في البعثات الدولية أو السياسية أو العسكرية الأجنبية.
- 3 العمال الذين يعملون بالأعمال الزراعية أو الحراجية أو الرعي ولا يمتد الاستثناء على العمال الذين يعملون في تلك الأنشطة في حال كانوا من الفئات التالية:
أ- الذين يعملون في المنشآت الزراعية التي تقوم بتصنيع منتجاتها.
ب- الخاضعون لنظام العمل.
ج- العاملون في الجهات الحكومية والمؤسسات العامة.
د- العاملون في الشركات.
- 4 البحارة ولا يمتد الاستثناء على العمال الذين يعملون في تلك الأنشطة في حال كانوا من الفئات التالية:
أ- العاملون في مقر صاحب العمل الذي اتخذ الأعمال البحرية أو الصيد حرفة له، ويستمر التطبيق عليهم حتى في حال انتقالهم للأعمال البحرية لدى صاحب العمل نفسه.





تسجل المنشأة في التأمينات الاجتماعية استباقياً بمجرد اعتمادها في وزارة العمل، حيث تصل لصاحب العمل رسالة على جواله باسم المستخدم والرقم السري لمنشأته الجديدة، كل ما عليه هو استكمال معلومات المنشأة للإستفادة من خدمات المؤسسة الالكترونية.



خطوات اتمام التسجيل



كل ما عليه اكمال
بياناته من خلال موقع
التأمينات الاجتماعية
www.gosi.gov.sa



تصل رسالة لصاحب
العمل باسم المستخدم
وكلمة السر للمنشأة
الجديدة



تكون البيانات ارسلت
آلياً للتأمينات الاجتماعية



بمجرد تسجيل المنشأة
واعتمادها من وزارة العمل



بعد اتمام الخطوات السابقة يتم تسجيل العاملين بالمنشأة عن طريق الخدمات الإلكترونية لصاحب العمل.





- يستكمل صاحب العمل تسجيل منشأته خلال 30 يوماً من وصول رسالة التفعيل على الجوال وخلال هذه الفترة يستطيع تعديل معلومات المنشأة.
- تقديم البيانات اللازمة عن العمال عن طريق الموقع الإلكتروني خلال (15) يوماً الأولى من الشهر التالي لأول شهر مستحقة عنه الاشتراكات.
- تقديم البيانات اللازمة عن العمال عن طريق الموقع الإلكتروني فور التحاق العامل بالعمل، وبعد أقصى لا يتجاوز اليوم 15 من الشهر التالي لشهر التحاقه بالعمل.
- تقديم البيانات اللازمة عن العمال عن طريق الموقع الإلكتروني فور ترك العامل للعمل، وبعد أقصى لا يتجاوز اليوم 15 من الشهر التالي لشهر تركه للعمل.

الأجر الخاضع للاشتراك

الحد الأعلى لأجر الاشتراك هو

45000 S.R ↑

الحد الأدنى

1500 S.R ↓

للخاضعين لفرع المعاشات

400 S.R ↓

للخاضعين لفرع الأخطار المهنية

- الأجر الأساس وهو كل ما يحصل عليه العامل الذي يخضع للنظام بصفة إلزامية مقابل عمله.
- بدل السكن النقدي وفق القيمة المتفق عليها بين العامل وصاحب العمل.
- أو بدل السكن العيني وتقدر قيمته التي تخضع لحسم الاشتراك بما يساوي الراتب الأساس عن شهرين.

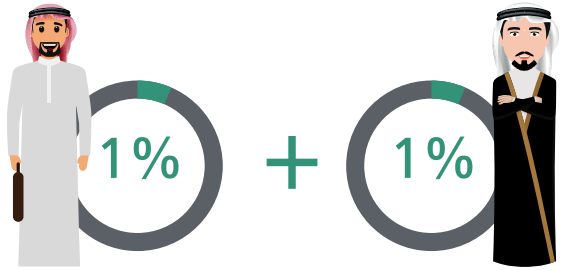


نسب الاشتراكات الواجبة

فرع التعطل عن العمل "ساند"
(للسعوديين فقط)



من الأجر الخاضع للاشتراك



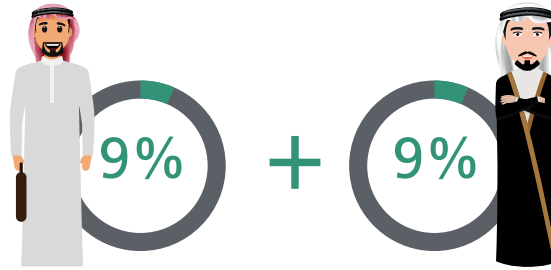
من المشترك

من صاحب العمل

فرع المعاشات
(للسعوديين فقط)



من الأجر الخاضع للاشتراك



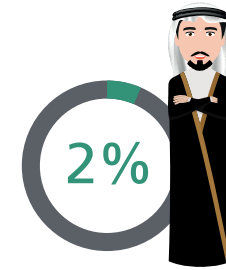
من المشترك

من صاحب العمل

فرع الأخطار المهنية
(للسعوديين وغير السعوديين)



من الأجر الخاضع للاشتراك



من صاحب العمل

مواعيد سداد الاشتراكات



يجب أن تُدفع الاشتراكات إلى المؤسسة خلال 15 يوماً الأولى من الشهر التالي للشهر المستحقة عنه الاشتراكات، وإذا لم تُدفع خلال هذه الفترة يتحمل صاحب العمل غرامة تأخير قدرها (2%) من الاشتراكات المستحقة عن كل شهر تأخيراً أو جزء منه.

قنوات تحصيل الاشتراكات

تُسدّد الاشتراكات والغرامات من خلال نظام سداد عبر القنوات التالية:



الموقع الإلكتروني على شبكة الإنترنت أو فرع البنك الذي يتعامل معه صاحب العمل.



السداد عن طريق أجهزة الإيداع النقدي لعملاء البنوك التي توفر تلك الخدمة.



الهاتف المصرفي.



أجهزة الصراف الآلي.



شروط الحصول على شهادة المنشأة لأصحاب العمل



- يمكن لصاحب العمل أن يصدر شهادة لمنشأته من خلال خدمات المؤسسة الإلكترونية على أن يكون قد أوفى بجميع التزاماته تجاه المؤسسة ومن ذلك:
- الالتزام بسداد المبالغ المستحقة في وقتها.
 - تحديث أجور المشتركين السنوية.
 - تسجيل جميع العاملين.





يتمثل دور مفتشي المؤسسة بالتالي:

- إيضاح أحكام النظام واللوائح التنفيذية لصاحب العمل.
- متابعة أصحاب العمل ومعاونتهم لتحقيق حسن التطبيق.
- متابعة أصحاب العمل المتخلفين عن السداد وتقديم النماذج.
- التأكد من التزام المنشأة بالإبقاء على سجلات منتظمة بما يكفل حقوق صاحب العمل والعاملين فيها ويراعي التطبيق الأمثل للنظام.
- إثبات مخالفات صاحب العمل للنظام واللوائح.
- التنسيق بين الأجهزة المختصة بالمؤسسة والأجهزة الحكومية الأخرى.





سؤال صاحب العمل أو ممثله أو العمال في أي من الموضوعات المتعلقة بتطبيق النظام واللوائح.



فحص السجلات والأوراق والملفات وأية وثائق أخرى لها علاقة بتطبيق النظام واللوائح.



الدخول إلى مقر المنشأة أثناء ساعات العمل لتحقيق المهام الموكلة إليهم.





- يحق لصاحب العمل والمشارك أو من يقوم مقامهما الاعتراض على أي قرار يصدر من أي جهاز من أجهزة المؤسسة فيما يتعلق بـ:
- الخضوع أو عدم الخضوع.
 - تحديد الأجر الخاضع لحسم الاشتراكات أو تحديد قيمة الاشتراكات أو غرامات التأخير.
 - استحقاق التعويضات أو تقديرها.





يقدم الاعتراض إلى الجهاز الأعلى مباشرة للجهاز الذي أصدر القرار أو امتنع عن إصداره على التفصيل الآتي:

- المحافظ
بالنسبة للقرار الصادر من مدير المكتب.
- مجلس الإدارة
بالنسبة للقرار الصادر من المحافظ على أن يقدم خلال 30 يوماً من تاريخ إخطاره بقرار المحافظ.
- يجوز لصاحب المصلحة أو من يقوم مقامه الذي لم يقبل اعتراضه أن يتقدم باعترضه إلى الجهة المختصة بالنظر في قضايا العمل خلال 30 يوماً من تاريخ صدور قرار رفض الاعتراض.



الوحدة الثالثة

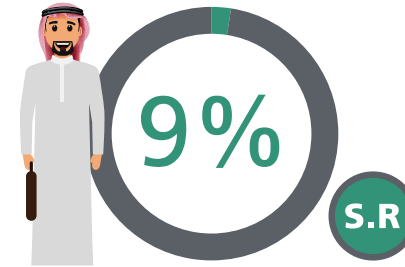
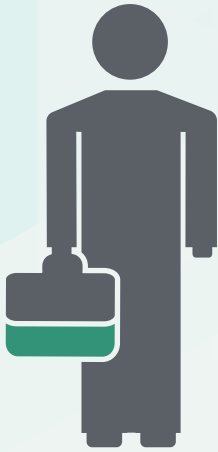
فرع المعاشات



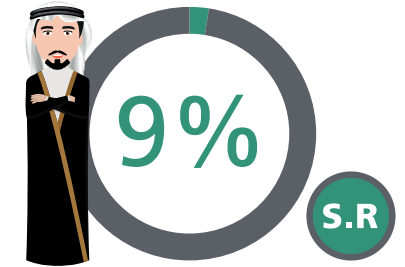
الاشتراكات الواجبة

يطبق فرع المعاشات على السعوديين الخاضعين لنظام التأمينات.

• نسبة الاشتراك فيه (18%) من الأجر الخاضع للاشتراك.



9% من العامل



9% من صاحب العمل

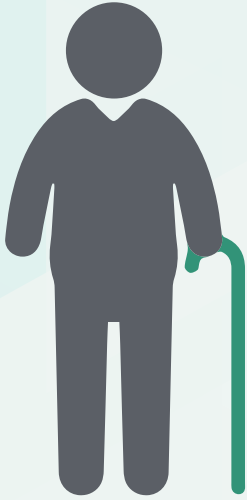




- معاش التقاعد.
- معاش التقاعد المبكر.
- معاش العجز غير المهني.
- معاش الوفاة.
- تعويض الدفعة الواحدة.



شروط صرف معاش التقاعد



- التوقف عن مزاولة أي عمل خاضع للنظام.
- بلوغ سن الستين أو تجاوزها
- توافر مدة اشتراك لا تقل عن (120) شهراً، أو توافر (60) شهراً على الأقل مع إضافة مدّة مكملّة (اعتبارية) لـ (120) شهراً عند بلوغ سن (60).





للمشترك الذي بلغ سن 60 أو حدث له عجز غير مهني الحق في أن يطلب ضم مدة اعتبارية بحد أقصى 5 سنوات ليكمل المدة المؤهلة للمعاش (120) شهر اشتراك وفي حالة الوفاة فإن نفس الحق مكفول لأفراد عائلته.



حالات وشروط صرف المعاش قبل بلوغ سن الستين



تقاعد المشترك:

- توافر مدة اشتراك لا تقل عن (300) شهر.
- التوقف عن مزاولة العمل الخاضع للنظام.
- التقدم بطلب صرف المعاش.



حالات وشروط صرف المعاش قبل بلوغ سن الستين



المسجون:

- صدور حكم بالسجن أو أمر من صاحب الصلاحية لمدة 3 أشهر أو أكثر، أو بقاء المشترك في السجن هذه المدة.
- توافر مدة اشتراك لا تقل عن (120) شهراً.
- أن يكون صاحب العمل قد أنهى خدمته.



حالات وشروط صرف المعاش قبل بلوغ سن الستين



المفقود أو الغائب:

- توافق مستند يثبت حدوث الفقد أو الغياب أو حكم قضائي باعتباره ميتاً حكماً.
 - التوقف عن مزاولة العمل الخاضع للنظام (انتهاء الخدمة).
- * يعامل أفراد عائلة المشترك المفقود أو الغائب معاملة أفراد عائلة المشترك المتوفي فيما يتعلق بالحقوق التأمينية.



حالات وشروط صرف المعاش قبل بلوغ سن الستين



تقاعد المشترك العامل بالأعمال الشاقة أو الضارة بالصحة:

- بلوغ سن ٥٥ أو أكثر.
- توافر مدة اشتراك لا تقل عن (120) شهراً منها الخمس سنوات الأخيرة في هذه الأعمال.
- التوقف عن مزاولة العمل الخاضع للنظام.
- التقدم بطلب لصرف المعاش.

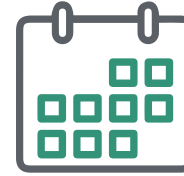


طريقة حساب معاش التقاعد



- الفترة السابقة على 1422/1/1 هـ (متوسط الأجور خلال السنتين الأخيرتين من مدة الاشتراك الأخيرة x مدة الاشتراك السابقة ÷ 600) ويضاف له نسبة المعالين 20% لثلاثة أشخاص أو 15% لشخصين أو 10% لشخص واحد.
 - الفترة اللاحقة على 1422/1/1 هـ (متوسط الأجور خلال السنتين الأخيرتين من مدة الاشتراك الأخيرة x مدة الاشتراك اللاحقة ÷ 480)
- نتاج الفترتين يصبح هو المعاش الاجمالي للمشارك على ألا يقل عن (1983.75) ريال

600

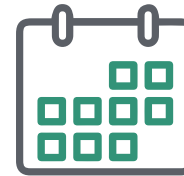


مدة الاشتراك في
النظام السابق



متوسط الأجور
لـ 24 شهراً الأخيرة

480



مدة الاشتراك في
النظام اللاحق



متوسط الأجور
لـ 24 شهراً الأخيرة



مشترك سعودي يبلغ (61) سنة، وله مدة اشتراك من 1416/10/1 هـ حتى 1421/12/30 هـ ومن 1432/5/1 هـ حتى 1437/1/30 هـ وكان متوسط أجوره في السنتين الأخيرتين = 5750 ريال.



س1: كم مقدار المعاش المستحق له؟

س2: متى يبدأ صرف المعاش للمشارك المذكور؟





يعتبر المشترك عاجزاً متى استحال عليه بسبب حالته الصحية أن يكسب أجراً
يساوي على الأقل ثلث أجره السابق وأن تستمر حالة العجز لديه مدة 6 أشهر
أو أكثر.



شروط صرف معاش العجز غير المهني



- أن تحدث حالة العجز قبل بلوغ المشترك سن 60 وأن يكون على رأس العمل الخاضع للنظام.
- أن تتوافر لديه مدة اشتراك لا تقل عن (12) شهراً متصلة أو (18) شهراً متقطعة.
- أن يتم إثبات حالة العجز بمعرفة اللجان الطبية المختصة خلال (18) شهراً كحد أقصى من تاريخ انتهاء مدة الاشتراك.



طريقة حساب معاش العجز غير المهني



- يحسب معاش العجز غير المهني بنفس الطريقة التي يحسب بها معاش التقاعد على أن لا يقل عن نسبة (50%) من متوسط الأجور خلال السنتين الأخيرتين أو مبلغ (1983.75) أيهما أكبر.
- يزداد معاش العجز غير المهني بنسبة (50%) كإعانة متى قررت اللجان الطبية المختصة حاجة المشترك إلى مساعدة غيره للقيام بأعباء حياته العادية على ألا تزيد الإعانة عن مبلغ (3500) ريال.
- إذا حدث العجز غير المهني بعد ترك المشترك للعمل الخاضع للنظام فإنه يحق له صرف معاش تقاعد دون انتظار سن الستين إذا توفرت لديه مدة اشتراك لا تقل عن (120) شهراً أو (60) شهراً على الأقل مع إضافة مدة اعتبارية مكتملة لـ (120) شهراً.





- يستحق أفراد عائلة المشترك المتوفي معاشاً في الحالات الآتية:
- إذا توفي صاحب معاش التقاعد أو العجز غير المهني.
 - إذا توفي المشترك وهو على رأس العمل الخاضع للنظام وتوافرت لديه مدة اشتراك لا تقل عن (3) أشهر متصلة أو (6) أشهر متقطعة.
 - إذا توفي المشترك نتيجة إصابة عمل أياً كانت مدة الاشتراك.



طريقة حساب معاش الوفاة



- يحسب معاش الوفاة بالنسبة للمشارك المتوفي وهو على رأس العمل بنفس طريقة حساب معاش العجز غير المهني.
- في حالة وفاة المشارك بعد تركه العمل الخاضع للنظام فإن أفراد عائلته يستحقون صرف معاش التقاعد إذا توافرت لديه مدة اشتراك لا تقل عن (120) شهراً، أو (60) شهراً على الأقل مع اضافة مدة اعتبارية مكتملة لـ (120) شهراً ويحسب بنفس طريقة حساب معاش التقاعد.





1983.75

يكون الحد الأدنى للمعاش الشهري 1983.75 ريال



تعويض الدفعة الواحدة



يحق للمشارك أو أفراد عائلته صرف تعويض الدفعة الواحدة في حالة تركه العمل الخاضع للنظام دون انتظار بلوغ سن 60 أو حدوث العجز غير المهني أو الوفاة في الأحوال التالية:

- إذا انتقل المشارك إلى عمل خاضع لنظام التقاعد المدني أو العسكري وكانت مدته في التأمينات أقل من سنة.
- إذا كان المشارك امرأة.
- المشارك المحكوم عليه بالسجن لمدة 5 سنوات.
- إذا كان من المشتغلين بالأعمال الشاقة أو الضارة بالصحة.
- المشارك الذي أسقطت عنه الجنسية السعودية.



طريقة حساب تعويض الدفعة الواحدة



في حالة عدم توافر الشروط اللازمة لصرف المعاش فإنه يصرف للمشارك. أو أفراد عائلته في حالة وفاته - تعويض من دفعة واحدة يحسب كالتالي:

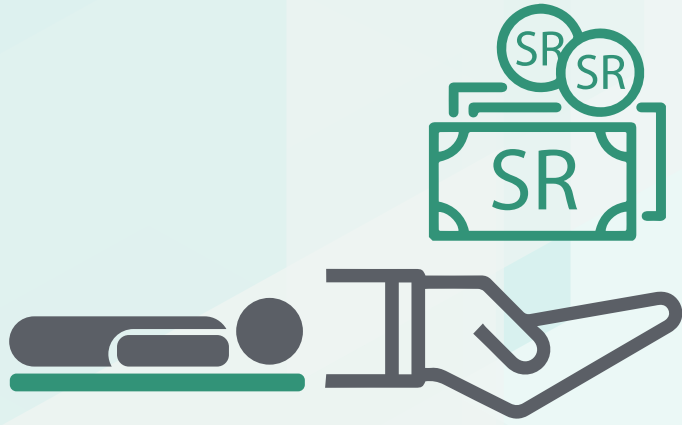
- الفترة السابقة على 1/1/1422هـ يحسب التعويض بواقع (6%) من متوسط الأجر خلال السنتين الأخيرتين عن كل شهر من أشهر الاشتراك في (5) سنوات الأولى، وبواقع (7%) عن كل شهر يزيد عن ذلك.
- الفترة اللاحقة على ذلك التاريخ يحسب التعويض بواقع (10%) من المتوسط المذكور أعلاه عن كل شهر من أشهر الاشتراك في (5) سنوات الأولى، وبواقع (12%) عن كل شهر يزيد عن ذلك.

الوحدة الرابعة

أفراد عائلة المشترك



حالات استحقاق أفراد العائلة



- يستحق أفراد العائلة الصرف في الحالات الآتية:
- وفاة صاحب معاش التقاعد أو العجز غير المهني أو العجز الكلي أو الجزء المستديم.
 - وفاة المشترك وهو على رأس العمل وتوافرت لديه مدة اشتراك لا تقل عن 3 أشهر متصلة أو 6 أشهر متقطعة أو وفاته نتيجة إصابة عمل أياً كانت مدة الاشتراك.
 - وفاة المشترك بعد ترك العمل الخاضع للنظام وتوافرت لديه مدة اشتراك لا تقل عن (120) شهراً أو (60) شهراً مع طلب ضم مدة اعتبارية.



تحديد أفراد العائلة المستحقين



- أرملة وأرامل المشترك المتوفى، وتستفيد المطلقة طلاقاً رجعياً إذا وقعت الوفاة في عدة الطلاق.
- أرمل المرأة المشتركة ويقصد بالأرمل الذي توفيت زوجته المشتركة في النظام إذا كان عاجزاً عن الكسب إلى حين زوال عجزه، ويعتبر عاجزاً حكماً إذا كان قد تجاوز 60 من العمروقت وفاة زوجته ولا يعمل.
- أبناء المشترك الذين تقل أعمارهم عن (21) سنة حتى اكمال هذا السن، ويتم تمديد الحد الأقصى إلى سن (26) سنة إذا كانوا يكملون دراستهم، ولا يشترط أي حد أقصى للسن للعاجزين منهم.
- بنات المشترك أياً كان عمرهن وحتى تاريخ زواجهن.
- أب وأم المشترك اللذان كانا تحت إعالته حتى تاريخ وفاته بشرط أن يكون الأب غير قادر على العمل أو تجاوز 60 من عمره ولا يعمل.
- أبناء وبنات الابن الذي توفي أثناء حياة المشترك وكانوا تحت إعالته حتى تاريخ وفاته بذات شروط الأبناء والبنات.
- إخوة وأخوات المشترك اللذين كانوا تحت إعالته حتى تاريخ وفاته بذات شروط الأبناء والبنات.
- جد وجدة المشترك اللذان كانا تحت إعالته حتى تاريخ وفاته بذات شروط الأب والأم.



- توزع قيمة المعاش بكاملها على أفراد عائلة المشترك المستحقين إذا كانوا 3 أو أكثر، وبنسبة (75%) من قيمة المعاش إذا كانا اثنين، وبنسبة (50%) إذا كان المستحق شخصاً واحداً، حيث أن الحد الأدنى لمعاش كل فرد من أفراد العائلة لا يقل عن (396.75) ريال وبحيث لا يتجاوز مجموع هذه المعاشات (1983.75) ريال أو متوسط الأجر الذي تم حساب المعاش على أساسه أيهما أكبر.
- يصرف لأفراد عائلة المتوفي منحة وفاة بواقع 3 أشهر من قيمة المعاش بحد أقصى 10000 ريال.
- يُصرف للأرملة أو البنت أو بنت الابن أو الأخت منحة زواج بواقع (18) مرة من قيمة نصيبها في المعاش وتدفع لمرة واحدة ويتم إيقاف الصرف لها، وإذا طلقت أو ترملت بعد ذلك يتم إعادة إدراجها ضمن المستحقين.
- في حالة طلاق أو ترمل البنت أو بنت الابن أو الأخت التي لم تكن مستحقة وقت وفاة المشترك فإنه يتم إدراجها ضمن المستحقين.
- في حالة عودة العجز للابن أو الأخ أو ابن الابن الذي سبق قطع نصيبه لزوال عجزه يتم إدراجه ضمن المستحقين.

الوحدة الخامسة

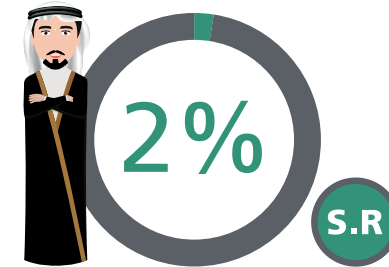
فرع الأخطار المهنية



الاشتراكات الواجبة



يطبق فرع الأخطار المهنية على العمال السعوديين وغير السعوديين، ونسبة الاشتراك فيه (2%) من الأجر يدفعها صاحب العمل بالكامل، ويمكن الاستفادة من منافعه في حالة تعرض المشترك المسجل في النظام لإصابة عمل.



2% من صاحب العمل



حالات إصابات العمل



- تعتبر إصابة عمل أي من الحالات الآتية:
- الحادث الذي يقع للمشارك أثناء العمل أو بسببه.
 - الحادث الذي يقع للمشارك أثناء طريقه من مسكنه إلى محل عمله وبالعكس أو أثناء طريقه من مكان عمله إلى المكان الذي يتناول فيه طعامه أو يؤدي فيه صلاته وبالعكس.
 - الحادث الذي يقع للمشارك أثناء تنقلاته التي يقوم بها بقصد أداء مهمة كلفه بها صاحب العمل.
 - الإصابة بأي من الأمراض التي يثبت أن سببها العمل.
 - الإصابة بأي من الأمراض المحددة في جدول الأمراض المهنية.





- يلتزم المصاب أو من ينوب عنه أن يبلغ صاحب العمل خلال 7 أيام من تاريخ وقوع الإصابة.
- يلتزم صاحب العمل أو من ينوب عنه بإبلاغ المكتب المختص عن إصابات العمل خلال 3 أيام من تاريخ إبلاغه أو علمه بوقوع الإصابة.
- يُعد ورود بلاغ الإصابة أو صورته للمكتب من جهة العلاج، أو ورود إشعار بحدوث الإصابة من أي جهة حكومية في حكم الإبلاغ.





- العناية الطبية.
- التعويضات النقدية.





تقدم المؤسسة العناية الطبية للمصابين بإصابة عمل من خلال المستشفيات والمراكز الطبية الخاصة التي تتعاقد معها، بهدف علاجهم ويتم ذلك دون حدود طوال ما تقتضيه حالة المصاب الصحية، وتشمل العناية الطبية:

- خدمات التشخيص
- العلاج والأدوية
- المستلزمات الطبية والأطراف الصناعية
- نفقات انتقال وإقامة المصاب والمرافق له.

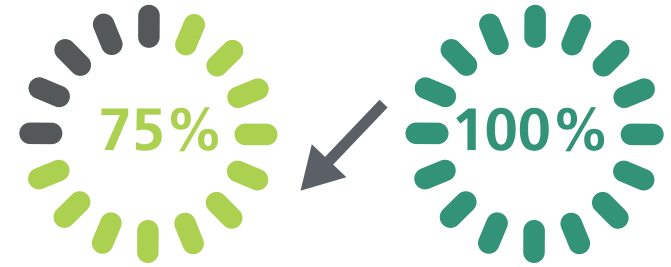


التعويضات النقدية



1 البديل اليومي:

إذا أدت الإصابة إلى عجز المصاب مؤقتاً عن العمل فإنه يستحق بدلاً يومياً عن كل يوم إقعاد عن العمل وذلك بنسبة (100%) من الأجر اليومي للمصاب ويخفض إلى (75%) أثناء إقامة المصاب تحت العلاج على نفقة المؤسسة.





طريقة حساب البديل اليومي

يُقدر البديل اليومي بواقع (100%) من أجر الاشتراك اليومي للمصاحب في الشهر السابق للشهر الذي وقعت فيه الإصابة، أو أجر الشهر الذي التحق فيه بالعمل إذا كانت الإصابة قد وقعت خلال هذا الشهر، ويحسب بقسمة أجر الاشتراك الشهري على عدد أيام الشهر المستحق عنه أو خلاله البديل.





2 عائدة العجز الكلى المستديم:

- إذا أدت الإصابة إلى عجز المشترك السعودي عجزاً كلياً مستديماً، فإنه يستحق صرف عائدة شهرية تعادل (100%) من متوسط أجوره خلال الأشهر الثلاثة السابقة للشهر الذي حدثت فيه الإصابة.
- إذا قررت اللجنة الطبية المختصة حاجة المشترك المصاب إلى معونة غيره للقيام بأعباء حياته اليومية، فإنه يحصل على نسبة (50%) من قيمة العائدة بشرط أن لا تزيد عن (3500) ريال.

الحد الأدنى لقيمة عائدة العجز الكلى المستديم

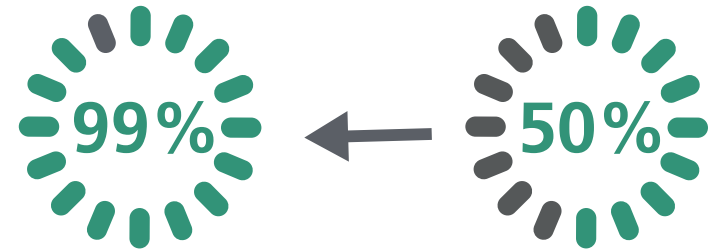
1983.75 S.R





3 عائدة العجز الجزئي المستديم:

إذا أدت الإصابة الى عجز المشترك السعودي عجزاً جزئياً مستديماً نسبته من (50%) إلى (99%) يحصل المشترك على عائدة بنسبة عجزه من عائدة العجز الكلي، وينتفع المصاب بحكم معونة الغير إذا ما قررت اللجان الطبية أحقيته لها.



4 التعويض المقطوع الذي يصرف للمشارك غير السعودي:

في حالة تعرض المشارك غير السعودي لإصابة عمل أدت إلى عجزه عجزاً جزئياً أو كلياً مستديماً فإنه يُدفع له تعويض مقطوع بدلاً من العائدة على النحو التالي:

- إذا أدت الإصابة إلى عجز كلي مستديم (100%) فإن المصاب يستحق صرف تعويض مقطوع مقداره يساوي (84) شهراً من قيمة العائدة التي كان من المفترض حصوله عليها بحد أقصى مقداره (330.000) ريال، ويدخل في حساب قيمة التعويض معونة الغير التي تقررها اللجنة الطبية المختصة.
- إذا أدت الإصابة إلى حدوث عجز جزئي نسبته (50%) الى (99%) فإنه يحصل على تعويض مقطوع مقداره يساوي (60) شهراً من قيمة العائدة المفترضة بحد أقصى (165.000) ريال.
- إذا أدت الإصابة إلى وفاة المشارك المصاب فإن أفراد عائلته يحصلون على تعويض مقطوع مقداره يساوي (84) شهراً من قيمة العائدة التي كان من المفترض أن يحصل عليها المشارك وذلك بحد أقصى (330.000) ريال يتم توزيعه على أفراد العائلة بالتساوي.



(عبدالله) مشترك سعودي و (شوقي) مشترك غير سعودي، وقع لهما حادث مروري أثناء قدومهما للعمل صباحاً وبعد انتهاء العلاج تخلف لديهما عجز قدرت نسبته بـ 60% لكل واحد منهما.

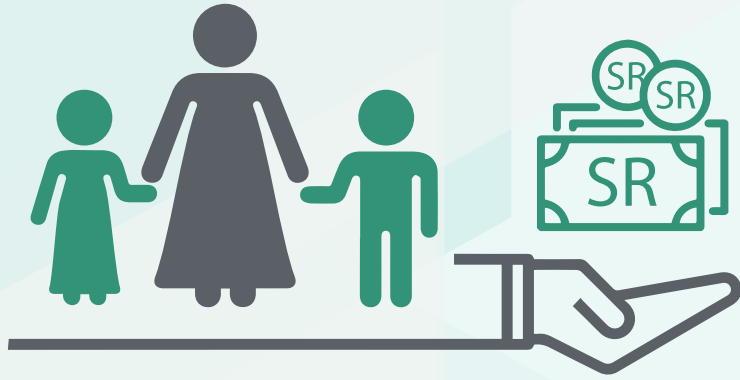


س1: ما هو نوع التعويض المستحق لكل مشترك؟
س2: كم مقداره؟
علماً أن متوسط الأجر لـ 3 أشهر التي تسبق الإصابة = 3000 ريال لكل منهما.



5 عائلة أفراد العائلة:

إذا توفي المشترك السعودي صاحب عائلة عجز جزئي أو كلي مستديم، أو توفي نتيجة إصابة عمل فإن أفراد عائلته يستحقون العائدة.



التعويضات النقدية



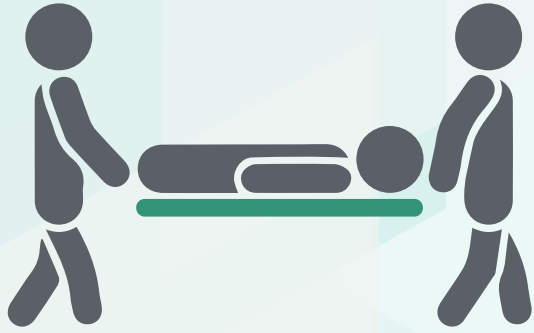
6 تعويض مقطوع للعجز الجزئي المستديم الذي تقل نسبته عن (50%):
إذا قلت درجة العجز الناشئ عن الإصابة عن (50%) فإن المصاب (سواء كان سعودياً أم غير سعودي) يحصل على تعويض مقطوع يحسب على أساس نسبة هذا العجز مضروبة في عائدة العجز الكلي بالحدود الآتية:

أ إذا كان سن المشترك المصاب لم يزد على 40 فإنه يحصل على تعويض مقطوع يساوي (60) مرة من العائدة الشهرية (قيمة عائدة العجز الكلي x نسبة العجز $x 60$ مرة).

ب إذا كان سن المشترك يزيد على 40 يتم تخفيض التعويض بمقدار عدد من العائدات الشهرية مساو لعدد السنوات التي تزيد على الأربعين بحيث لا تقل قيمة التعويض عن (36) مرة.

حيث لا يتجاوز التعويض مبلغ (165000) ريال.





7 نفقات تجهيز المصاب ونقل الجثمان:

تقوم المؤسسة بدفع نفقات تجهيز وترحيل جثمان المشترك إلى موطنه في حالة وفاته بسبب إصابة العمل أو وفاته وهو يتقاضى عائدة عجز مستديم، وكذلك نفقات ترحيل المصاب بعجز كلي مع حاجته إلى معونة الغير.



الوحدة السادسة الاشتراك الاختياري

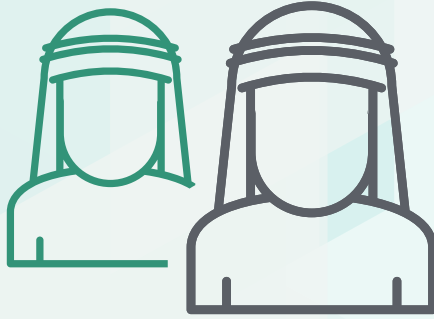


الفئات التي يحق لها الاشتراك اختيارياً

أتاح نظام التأمينات الاجتماعية لفئات من السعوديين الاشتراك في فرع المعاشات اختيارياً وتطبق عليهم الأحكام المطبقة على المشتركين إلزامياً وهم:

- المشتغلون بالمهن الحرة، أو الذين يزاولون لحساب أنفسهم أو بالمشاركة مع غيرهم نشاطاً تجارياً أو صناعياً أو زراعياً أو في مجال الخدمات، والحرفيون.
- السعوديون العاملون خارج المملكة دون أن يكونوا مرتبطين بعلاقة عمل مع صاحب عمل مقره الرئيس داخل المملكة.
- السعوديون العاملون في البعثات الدولية والأجنبية داخل المملكة الذين لم يخضعوا إلزامياً للنظام.
- كل من توقف اشتراكه الإلزامي في فرع المعاشات، ولم تعد تتوفر فيه الشروط المنصوص عليها في النظام.

يشترط أن لا يقل عمر المشترك عن (18) سنة ولا يتجاوز الستين، ما لم تكن له مدة اشتراك إلزامية سابقة فيحق له طلب الاشتراك مهما كان سنه.



قيمة ونسبة الاشتراك

يختار المشترك شريحة من شرائح الدخل المحددة (من 1200 ريال إلى 45000 ريال) ويدفع نسبة (18%) من قيمة هذه الشريحة شهرياً.





- تقديم طلب الاشتراك على النموذج المعتمد إلى مكتب المؤسسة .
- تقديم المستند الدال على مزاولة النشاط الصادر من الجهة المعنية بالنسبة لأصحاب الأنشطة والمهن والحرف ، أو تقديم شهادة من السفارة السعودية في دولة إقامة المشترك بالنسبة للعاملين خارج المملكة تفيد مزاولته للعمل، أو تقديم شهادة من البعثة الدولية الأجنبية الموجودة داخل المملكة، تفيد أن المواطن السعودي (طالب الاشتراك) يعمل لديها. أما بالنسبة لمن كانت له مدة اشتراك في فرع المعاشات وتوقف اشتراكه فيكتفي بتقديم النموذج المعتمد، وذلك خلال خمس سنوات من تاريخ انتهاء مدة اشتراكه الإلزامي.
- تقرير طبي على النموذج رقم 24/ لجان طبية معتمد من جهة علاج حكومية أو جهة علاج خاصة متعاقد معها من جانب المؤسسة.
- صورة من بطاقة الهوية الوطنية أو سجل العائلة.



تعديل فئة الاشتراك وطلب إيقافه



- يجوز للمشارك طلب تعديل شريحة الدخل التي اختارها إلى الشريحة الأعلى منها مباشرة فقط، كما يجوز له تعديل شريحة الدخل إلى أي شريحة أدنى.
- يجوز للمشارك أن يطلب إيقاف اشتراكه في النظام، ويسري الإيقاف اعتباراً من أول الشهر التالي للشهر الذي يرغب إيقاف اشتراكه منه أو من التاريخ الذي توقف فيه بالفعل عن دفع الاشتراك.
- يشترط أن يقدم طلب التعديل قبل بداية السنة التأمينية، ويسري التعديل من أول السنة التالية لتاريخ تقديم الطلب، ويعتبر في حكم ذلك أن يتقدم بطلبه خلال الخمسة عشر يوماً الأولى من أول شهر من تلك السنة.
- في حال التوقف عن السداد لمدة تزيد عن ستة أشهر يتوقف الاشتراك تلقائياً، ويحق للمشارك الاشتراك من جديد.





معاش التقاعد

يحق للمشارك اختياريًا صرف معاش التقاعد وفق الشروط التالية:

- بلوغ سن 60 أو تجاوزها.
- التوقف عن مزاولة النشاط أو التوقف عن الاشتراك لمن له مدة اشتراك إلزامي
- توافر مدة اشتراك فعلية لا تقل عن (120) شهرًا.

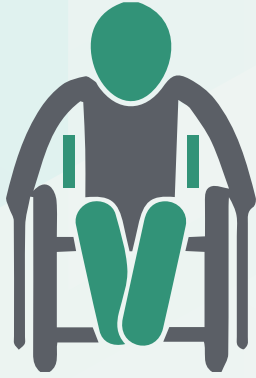




معاش التقاعد المبكر

- يستحق صرف هذا المعاش قبل بلوغ سن 60 وفق الشروط التالية:
- توافر مدة اشتراك لا تقل عن (300) شهراً.
 - انتهاء النشاط الذي اشترك في النظام على أساسه وعدم مباشرته لأي نشاط آخر من الأنشطة التي يشملها النظام. أو التوقف عن الاشتراك لمن له مدة اشتراك إلزامي
 - التقدم بطلب صرف المعاش.





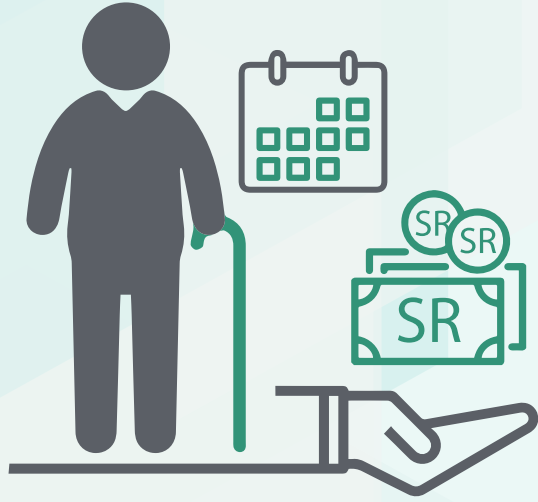
معاش العجز غير المني

يستحق صرف هذا المعاش وفق الشروط التالية:

- إذا كان المشترك قد بدأ اشتراكه قبل سن 50، فإنه يشترط ثبوت العجز لديه وأن يكون قد دفع كامل الاشتراكات المستحقة عن الفترة حتى نهاية الشهر السابق على الشهر الذي حدث فيه العجز مع توافر مدة اشتراك لا تقل عن (12) شهراً متصلة أو (18) شهراً متقطعة تاليه لتاريخ تسجيله في المؤسسة.



منافع الاشتراك الاختياري



- إذا كان المشترك قد بدأ اشتراكه في سن 50 فأكثر فإنه يشترط ثبوت العجز لديه مع توافر مدة اشتراك لا تقل عن (24) شهراً متصلة أو (36) شهراً متقطعة تاليه لتاريخ تسجيله في المؤسسة.
- إذا حدث العجز غير المهني للمشارك وكان متوقفاً عن سداد الاشتراكات السابقة على تاريخ ثبوت العجز وتوافرت لديه مدة اشتراك (60) شهراً على الأقل يحق له طلب ضم المدة الاعتبارية المكتملة لمدة (120) شهراً ويصرف له في هذه الحالة معاش التقاعد.

طريقة حساب المعاش:

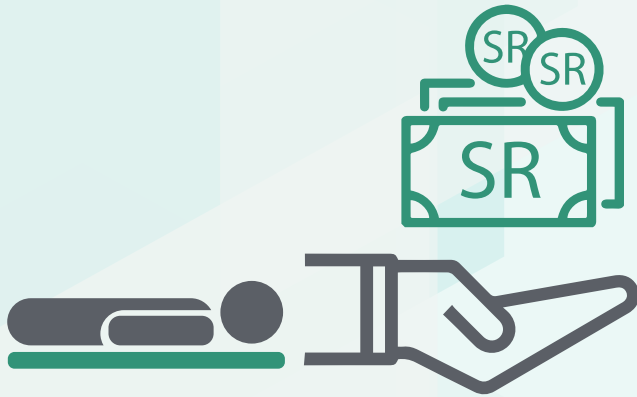
يحسب معاش العجز بنفس طريقة حساب معاش التقاعد على أن لا يقل عن 50% من متوسط الأجور خلال السنتين الأخيرتين.



معاش الوفاة

يستحق أفراد عائلة المشترك المتوفي المعاش في الحالات التالية:

- إذا توفي صاحب معاش التقاعد أو العجز غير المهني.
- إذا كان المشترك قد بدأ اشتراكه قبل سن 50 فإنه يشترط توافر مدة اشتراك لا تقل عن (3) أشهر متصلة أو (6) أشهر متقطعة تاليه لتاريخ تسجيله في المؤسسة وأن يكون قد دفع كامل الاشتراكات المستحقة عن الفترة حتى نهاية الشهر السابق على الشهر الذي حدثت فيه الوفاة.
- إذا كان المشترك قد بدأ اشتراكه في سن الخمسين فأكثر فإنه يشترط توفر مدة اشتراك لا تقل عن (12) شهر متصلة او (18) شهراً متقطعة تاليه لتاريخ تسجيله في المؤسسة.
- إذا وقعت وفاة المشترك وكان متوقفاً عن سداد الاشتراكات السابقة على تاريخ الوفاة وتوافرت لديه مدة اشتراك (60) شهراً على الأقل يحق لأفراد عائلته طلب ضم المدة الاعتبارية المكتملة لمدة (120) شهراً ويصرف لهم معاش التقاعد.



الحد الأدنى للمعاش



1983.75

الحد الأدنى للمعاش في جميع هذه الحالات 1983.75 ريال





إذا حان أجل استحقاق التعويضات المحددة نظاماً وتبين أن مجموع مدد الاشتراك لا تعطي المشترك اختيارياً الحق في معاش يُلغى اشتراكه وترد له أو لأسرته مجموع الاشتراكات التي دفعها.



الوحدة السابعة

الجمع بين الحقوق التأمينية



حالات الجمع بين الحقوق التأمينية

- يجمع المشترك بين العائدة والمعاش المستحقين له بصفته مشترك في الحدود المنصوص عليها نظاماً، ويوزع ذلك على أفراد عائلته بعد وفاته.
- يجمع المشترك أو المستحقون عنه بين التعويض المقطوع المستحق طبقاً لفرع الأخطار المهنية وتعويضات فرع المعاشات وكذلك الجمع بين تعويض الدفعة الواحدة المستحق طبقاً لفرع المعاشات وتعويضات فرع الأخطار المهنية.
- تجمع الأرملة بين المستحق لها عن نفسها من المعاش أو العائدة ونصيبها المستحق لها عن زوجها المشترك في النظام، ويسري الحكم على الأرملة المستحق، كما تجمع الأرملة بين نصيبها في المعاش والأجر من العمل بدون حدود.
- يجمع الأبناء والبنات بين ما يستحق لهم من معاش أو عائدة عن الأب وما يستحق لهم من معاش أو عائدة عن الأم.
- يجمع أبناء وبنات الابن بين ما يستحق لهم عن الجد أو الجدة المشتركين في النظام وما يستحق لهم عن الأب والأم.
- يجمع العاجز من أفراد العائلة بين المعاشات والتعويضات المستحقة له.
- في حالة استحقاق أي من الوالدين أو الأخوة أو الأخوات أو الجدين لأكثر من معاش يحصل على الأكبر منهما، وإذا قل المعاش الأكبر عن (3000) ريال يكمل له الفرق من المعاش الأقل.
- في حالة التحاق أي من المستحقين عدا الأرملة بعمل يدر عليه دخلاً يساوي أو يزيد عن نصيبه من المعاش أو العائدة يتم إيقاف صرف نصيبه، وإذا كانت قيمة المعاش أو العائدة تزيد على الأجر يدفع له من المعاش أو العائدة ما يكمل مبلغ (3000) ريال كحد أقصى.



سند
فرع التأمين ضدّ التعطّل عن العمل



ساند

التأمين ضد التَّعَطُّل عَنْ العمل

نظام التأمين ضد التعطل عن العمل

سعيًا نحو تكامل منظومة التأمين الاجتماعي بالمملكة فقد صدر المرسوم الملكي رقم م / 18 / وتاريخ 12 / 3 / 1435 هـ القاضي بالموافقة على نظام التأمين ضد التعطل عن العمل (ساند) والذي يهدف إلى رعاية العامل السعودي وأسرته أثناء فترة تعطله عن العمل.

يعد نظام التأمين ضد التعطل عن العمل (ساند) أحد فروع نظام التأمينات الاجتماعية والذي يعمل على سد الفجوة الانتقالية بين الوظيفة السابقة و فرصة الحصول على وظيفة جديدة لموظفي القطاع الخاص والقطاع الحكومي المشمولين بنظام التأمينات الاجتماعية الذين فقدوا وظائفهم لأسباب خارجة عن إراداتهم وذلك بتوفير مصدر دخل شهري للمتعرضين لتقديم التدريب والمساعدة في البحث عن عمل.



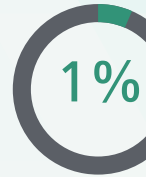


من الأجر الخاضع للاشتراك



يدفع المشترك (1%)

+



يدفع صاحب العمل (1%)





- أن يكون سعودي الجنسية.
- ألا يكون مفصولاً من العمل بسبب راجع للمشترك.
- توفر المدة المحددة وفقاً للمادة الرابعة عشر من النظام.
- ألا يكون ترك العمل بمحض إرادته.
- ألا يكون قد بلغ سن الستين.
- ألا يكون له دخل من عمل أو نشاط خاص.
- أن يكون قادراً على العمل.
- التسجيل في الوزارة (من خلال صندوق تنمية الموارد البشرية) خلال 90 يوماً من تاريخ تركه العمل.
- البحث الجاد عن عمل.
- الالتزام بالتدريب الذي تحدده الوزارة.
- التقيد بالتعليمات والتوجيهات التي تصدرها الوزارة.

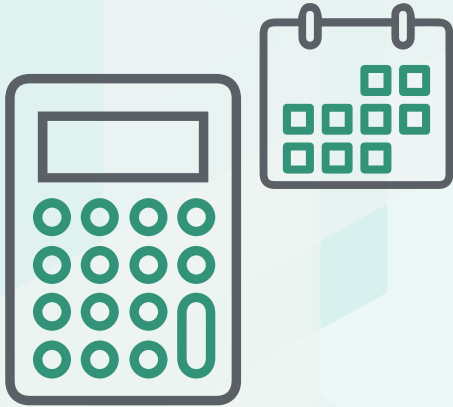


الأسباب المؤهلة لاستحقاق التعويض



- إنهاء النشاط.
- إنتهاء عقد العمل.
- الإفلاس.
- إعادة هيكلة المنشأة.
- فصل بموجب المادة (77) من نظام العمل.
- عجز مهني بسبب إصابة عمل إذا كانت نسبة العجز أقل من 85%.
- استقالة بناء على أحكام المادة (81) من نظام العمل.





- يصرف التعويض بواقع (60%) من متوسط الأجور الشهرية الخاضعة للإشتراك عن كل شهر من الأشهر الثلاثة الأولى. بحد أقصى 9000 ريال
- يصرف التعويض بواقع (50%) من متوسط الأجور الشهرية الخاضعة للإشتراك عن كل شهر يزيد عن الثلاثة الأشهر الأولى. بحد أقصى 7500 ريال





- الوفاة.
- إذا كان له دخل شهري من عمل.
- إذا أصبح المستفيد غير قادر على العمل.
- إذا لم يعد مسجلاً لدى الوزارة.
- إذا لم يبحث بجدية ونشاط عن العمل.
- إذا لم يلتزم بالتدريب دون مسوغ مقبول.
- إذا لم يتقيد بالتعليمات والتوجيهات التي تصدرها الوزارة.
- إذا غادر المملكة العربية السعودية 60 يوماً متصلاً أو متقطعة خلال مدة الصرف.
- إذا بلغ سن الستين وكان مستحقاً للمعاش وفقاً لأحكام نظام التأمينات.
- في حال زوال أي من شروط الاستحقاق.



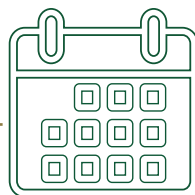
مشترك متوسط أجرة 13000 ريال، تقدم للحصول على تعويض "ساند" وتوفرت لديه شروط الاستحقاق.



كيف يتم حساب التعويض؟



يتم حساب التعويض وفقا لما يلي



الفترة التي تزيد عن
الأشهر الثلاثة الأولى

متوسط الأجر خلال السنتين الأخيرتين
من مدة الاشتراك الأخيرة $100 \div 50 \times 13000$
ريال 6500



6500
ريال

فترة الأشهر
الثلاثة الأولى

متوسط الأجر خلال السنتين الأخيرتين
من مدة الاشتراك الأخيرة $100 \div 60 \times 13000$
ريال 7800



7800
ريال

الوحدة التاسعة

نظام تبادل المنافع





صدر النظام بموجب المرسوم الملكي
رقم م/53 وتاريخ 1424/7/23 هـ وبدأ
تطبيقه في 1424/11/1 هـ

- صدر النظام بموجب المرسوم الملكي رقم م/53 وتاريخ 1424/7/23 هـ وبدأ تطبيقه في 1424/11/1 هـ ومن أهداف هذا النظام مايلي:
- ضم مدد الاشتراك للعاملين في القطاع العام عند انتقالهم للعمل في القطاع الخاص أو العكس، ومعاملتهم حسب أحكام النظام الأخير بحيث يتمكن المشترك من الحصول على المعاش أو تحسين المعاش.
- تسهيل حركة الانتقال بين القطاعين العام والخاص، وتبادل الخبرات بينهما.
- رفع معدلات السعودة في القطاع الخاص، ودعم خطط الدولة نحو الخصخصة.

شروط ضم مدد الاشتراك



- أن لا يكون المشترك قد تسلم مكافأة أو معاش من النظام الأول عن المدة المطلوب ضمها.
- أن لا تقل المدة المطلوب ضمها عن سنة.
- أن لا يزيد عمر المشترك عن 59 سنة عند طلب الضم.
- أن لا يكون المعاش في النظام الأول قد استحق بسبب العجز.
- أن يتقدم المشترك بطلب الضم قبل انتهاء خدمته في النظام الأخير.



طريقة تسوية المعاش



1. إذا كان نظام التقاعد هو النظام الأخير:
تتم تسوية المعاش باحتساب كامل المدد بين النظامين وفقاً لأحكام نظام التقاعد وعلى أساس آخرراتب تقاضاه الموظف في هذا النظام.
2. إذا كان نظام التأمينات الاجتماعية هو النظام الأخير:
تتم تسوية المعاش باحتساب كامل المدد بين النظامين وفقاً لأحكام نظام التأمينات الاجتماعية وعلى أساس متوسط الأجر في السنتين الأخيرتين.
إذا كان نظام التأمينات هو النظام الأخير ، وتبين أن متوسط الأجر يزيد على الراتب الأخير في نظام التقاعد مضروباً في المعامل المحدد بالجدول رقم (5) فإن المعاش يُسوى عن المدتين على النحو الآتي:
- يُحسب معاش عن مدة الاشتراك التي قُضيت في نظام التأمينات على أساس متوسط الأجر.
- يُحسب معاش آخر عن المدة المحسوبة في نظام التقاعد على أساس الراتب الأخير مضروباً في المعامل المحدد بالجدول رقم (5).

ويكون المعاش الإجمالي: مجموع ناتج الفقرتين (2+1)

مشارك له مدة اشتراك في نظام التقاعد قدرها (5) سنوات والراتب الأخير (4000) ريال.
وله مدة اشتراك في نظام التأمينات قدرها (30) سنة انتهت بتقاعده ومتوسط الأجر في
السنتين الأخيرتين (12,000) ريال.



ما مقدار المعاش؟





الراتب الأخير في التقاعد بعد ضربه
في المعامل =
(12,973,60 = 3,24340 × 4,000 ريال)



متوسط الأجر في نظام
التأمينات (12,000) ريال.



الراتب الأخير في التقاعد
(4000) ريال.

$$\text{المعاش التقاعدي} = 40 \div (35 \times 12,000) = 10,500 \text{ S.R}$$



مشارك بياناته كالتالي:

(5) سنوات في نظام التقاعد والراتب الأخير (2000) ريال.

(30) سنة في نظام التأمينات ومتوسط الأجر (12,000) ريال.



ما مقدار المعاش؟





معاش عن مدة الاشتراك في
التأمينات
 $9000 = 40 \div (30 \times 12,000)$ ريال



معاش عن مدة الاشتراك
في التقاعد
 $810,85 = 40 \div (5 \times 3,24340 \times 2,000)$ ريال



الراتب الأخير في التقاعد بعد
ضربه في المعامل
 $6,486,80 = (3,24340 \times 2,000)$ ريال

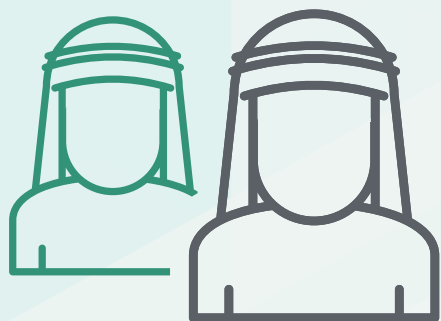
S.R $9,810,85 = 9000 + 810,85$ = المعاش الإجمالي



الوحدة العاشرة

النظام الموحد لمد الحماية التأمينية لمواطني
دول مجلس التعاون لدول الخليج العربية





يطبق فرع المعاشات بصورة إلزامية على كل عامل سعودي (دون أي تمييز في الجنس) يعمل لدى صاحب عمل في أي دولة من دول مجلس التعاون خاضع لنظام/ قانون التأمينات الاجتماعية في تلك الدولة.



شروط الخضوع

- أن يكون العامل سعودي الجنسية.
- أن يكون صاحب العمل خاضعاً لنظام قانون التأمينات الاجتماعية في دولة مقر عمل العامل.
- أن يكون سن العامل عند بدء تطبيق النظام عليه دون سن (60)، وإن كان العامل ممن سبقت معاملته بنظام التأمينات ثم عاد لهذا النظام فإنه يعامل وفق الأحكام التالية:
 1. إذا كان لا يصرف معاشاً فإنه يطبق عليه النظام مهما كان سنه في تاريخ العودة.
 2. في حالة عودة صاحب معاش التقاعد إلى العمل فإنه يُعامل على النحو الآتي:
 - أ. إذا كان سنه في تاريخ العودة إلى العمل أقل من (60) يخضع للنظام إلزامياً، ويوقف صرف المعاش.
 - ب. إذا كان سنه في تاريخ العودة أكثر من (60) وأقل من (65) يتم تخييره بين الإعفاء من الاشتراك عن مدة عمله الأخيرة، أو استئناف الاشتراك، وفي حالة الاشتراك إذا كان أجره الذي يحصل عليه من العمل يقل عن متوسط أجره الذي حسب على أساسه هذا المعاش أو أجره الأخير الذي دخل ضمن هذا المتوسط (أيهما أكبر) يؤدي إليه الفرق من المعاش.
 - ج. إذا كان سنه في تاريخ العودة (65) سنة فأكثر فلا يخضع للنظام، ويستمر صرف المعاش.



إجراءات التسجيل والنماذج المستخدمة



إجراءات الالتحاق:

- تعبئة النموذج الموحد (التحاق) بالكامل وختمه وتوقيعه من قبل المنشأة ومن ثم تسليمه لجهاز التأمينات بالدولة مقر العمل.
- صورة واضحة للهوية الوطنية السعودية أو سجل الأسرة (دفتر العائلة) للمرأة.
- صورة من عقد العمل إن وجد.
- تعبئة بيان متغيرات الأجور لمواطن سعودي يعمل في أحد دول الخليج من بداية العمل وحتى تاريخ تقديم النماذج.



مواعيد وطريقة سداد الاشتراكات



- يتم سداد الاشتراكات طبقاً للمواعيد المحددة في نظام/ قانون التأمينات الاجتماعية في دولة مقر العمل.
- يتم سداد الاشتراكات وأية مبالغ أخرى مستحقة (غرامات تأخير، جزاءات) في الحساب المصرفي للمؤسسة العامة للتأمينات الاجتماعية السعودية في كل دولة من دول مجلس التعاون.



الأجر الخاضع للاشتراك



- الأجر الأساس وهو كل ما يحصل عليه المشترك الذي يخضع للنظام بصفة إلزامية مقابل عمله، مضافاً إليه فقط بدل السكن النقدي الشهري وفق القيمة المتفق عليها بين العامل وصاحب العمل، أو بدل السكن العيني تقدر قيمته التي تخضع لحسم الاشتراك بما يساوي الأجر الأساس عن شهرين.
- على ألا يتجاوز الأجر الخاضع للاشتراك (45000) ريال، ولا يقل عن (1500) ريال.



اشتراكات فرع المعاشات (18%) من الأجر الخاضع للاشتراك

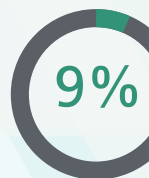


من الأجر الخاضع للاشتراك



يدفع العامل (9%)

+



يدفع صاحب العمل (9%)



إجراءات انتهاء الخدمة

المطلوب عند انتهاء الخدمة:

- تعبئة النموذج الموحد (انتهاء الخدمة) بالكامل وختمه وتوقيعه من قبل المنشأة ومن ثم تسليمه لجهاز التأمينات بالدولة مقر العمل.
- في حال عدم تحديث أجور جميع المشتركين في المنشأة فيجب تعبئة بيان متغيرات الأجور لمواطن سعودي في أحد دول الخليج لجميع المشتركين عند استبعاد أي مشترك.
- بيان بكافة الايصالات التي تم سدادها عن المنشأة.



الإجراءات الخاصة في حالة عجز العامل أو وفاته:

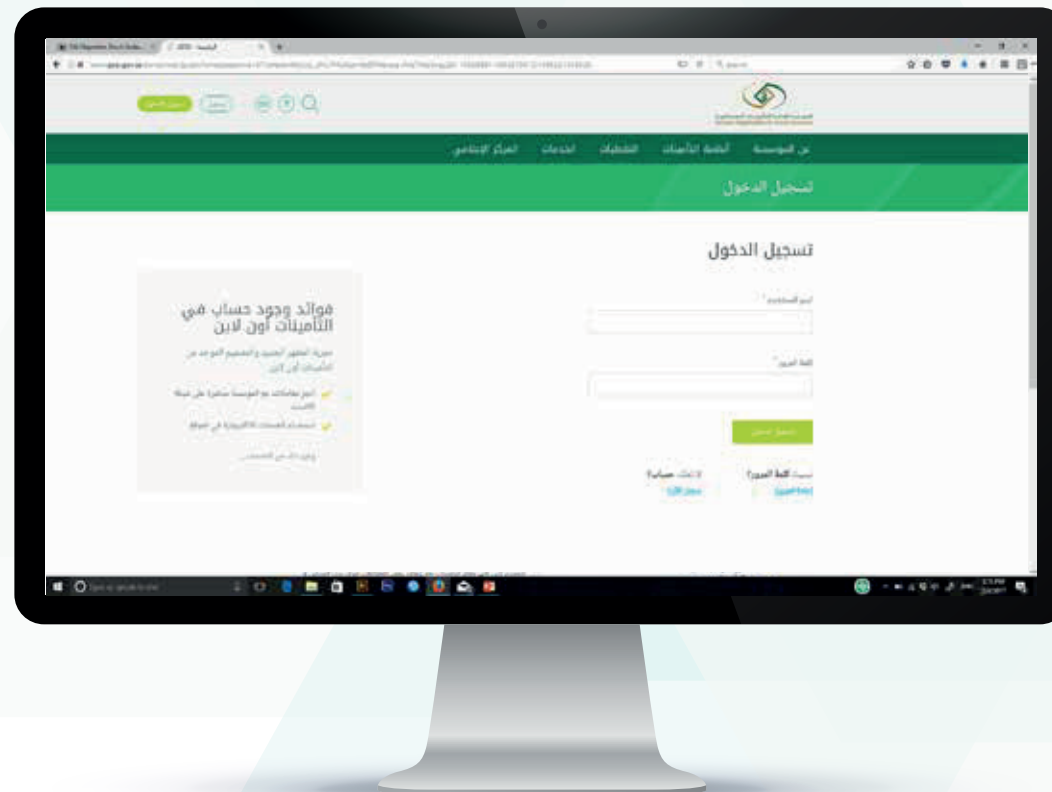
في حالة عجز العامل أو وفاته يتعين على صاحب العمل إشعار جهاز التأمينات بدولة مقر العمل بذلك وإرفاق التقارير الطبية اللازمة لإثبات حالة العجز أو شهادة الوفاة حسب الحال - مع النموذج المخصص للإشعار بنهاية الاشتراك (النموذج الموحد لنظام مد الحماية التأمينية لمواطني دول مجلس التعاون الخليجي).



الوحدة الحادية عشر

الخدمات الإلكترونية



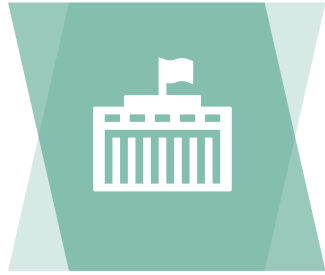




- التأمینات أون لاین عبارة عن مجموعة من الخدمات الالکترونیة یمکن للجهات الخارجية المستفیده الوصول لها عن طریق الإنترنت وتنفيذ العمليات اللازمة.
- یمتد موقع المؤسسة على الانترنت مکتباً افتراضياً للمؤسسة یمکن من خلاله أداء جمیع المهام التي یقوم بها المکتب.



الفئات المستفيدة من التأمينات أون لاین



الجهات الحكومية



المستشفيات



المستفيدون



صاحب العمل



المشركون

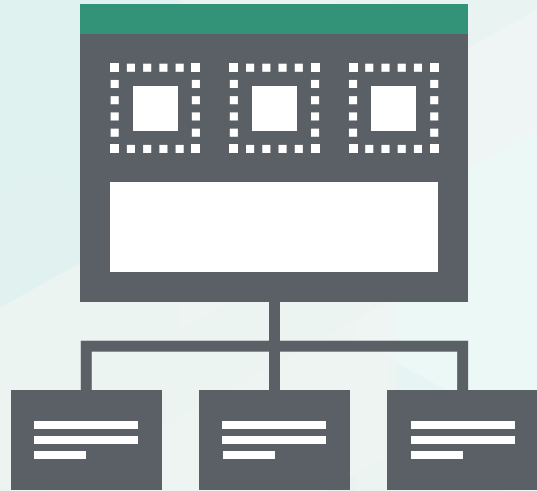




يقدم موقع التأمينات أون لاين العديد من الخدمات للمشاركين منها:

- التأكد من أحقية المشارك للصراف.
- عرض المستحقات.
- حساب التقاعد المتوقع للمشارك.
- إصدار شهادة معتمدة ببيان وأجور المشارك.
- إصدار شهادة بالأجر الأخير للمشارك.
- تعديل / إلغاء مدة الاشتراك.





يقدم موقع التأمينات أون لاين العديد من الخدمات للمشاركين اختياريًا منها:

- تعديل شريحة الدخل للمشارك الاختياري.
- عرض تفاصيل حساب المشارك الاختياري.
- البحث عن إيصالات المشارك الاختياري.
- تعديل بيانات الاتصال للمشارك.



الخدمات المقدمة للمستخدمين



يقدم موقع التأمينات أون لاین العديد من الخدمات للمستخدمين منها:

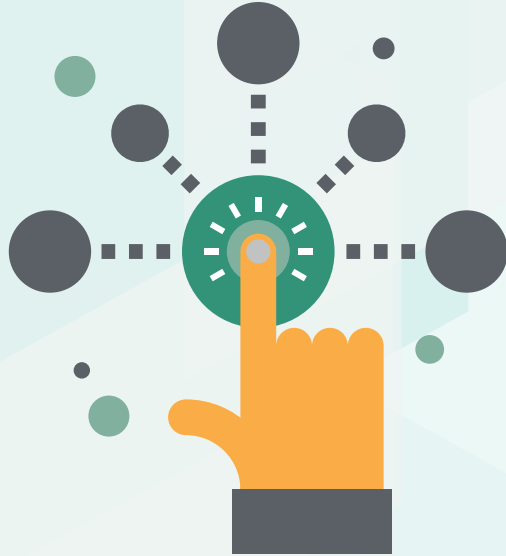
- عرض مدد الاشتراك.
- عرض مقدار المعاش.
- إصدار شهادة معتمدة بمقدار المعاش.
- تغيير الحساب البنكي للمستخدم.
- التزام المستخدم مع البنك.
- إصدار شهادة تحويل المستحقات.
- تعديل بيانات الاتصال للمستخدم.



الخدمات المقدمة لأصحاب العمل

يقدم موقع التأمينات أون لاين العديد من الخدمات لأصحاب العمل منها:

- طباعة شهادة التزام صاحب العمل بأحكام النظام.
- إضافة واستبعاد مشترك.
- إدخال الأجر السنوية وتغييرها.
- البحث عن إيصالات المنشأة.
- الاستفسار عن الأجر السنوية.
- إضافة مدة اشتراك.
- عرض معلومات المنشأة.
- الاستفسار عن الإصابة.
- إدخال إصابة مهنية جديدة.
- عرض أسماء المستشفيات المخصصة للمنشأة.
- تعديل بيانات الاتصال للمنشأة.
- الرد على طلبات تعديل / إلغاء مدة الاشتراك المقدمة عن طريق التفتيش الإلكتروني.



الخدمات المقدمة لجهات العلاج



يقدم موقع التأمينات أون لاين العديد من الخدمات لجهات العلاج منها:

- البحث عن الإصابة المهنية.
- الإبلاغ عن الإصابة المهنية.
- خدمات العلاج والأجهزة التعويضية.
- إدخال تفاصيل خدمات العلاج والفواتير.
- طلب الموافقة على خدمة علاج.



الخدمات المقدمة للجهات الحكومية



- يقدم موقع التأمينات أون لاين العديد من الخدمات للجهات الحكومية منها:
- الاستفسار عن عدد العمال.
 - الاستفسار عن حالة وضع المواطن الوظيفي حسب بياناته بالتأمينات.
 - الاستفسار عن أحقية المنشأة بالحصول على شهادة التأمينات.



خدمات الفروع المقدمة إلكترونياً

خدمات الفروع المقدمة إلكترونياً

قامت المؤسسة مؤخراً بإتاحة تنفيذ الخدمات التي تقدم في الفروع عبر موقع المؤسسة منها:
لصاحب العمل:

- إصدار شهادة زكاة ودخل
- الاعتراض على القرارات
- إصدار شهادة لمنشأة منتهية النشاط
- تغيير مشرف المنشأة للشركات
- طلب الإعفاء من غرامات التأخير

للمشترك:

- تسجيل مشترك اختياري
- ضم الخدمة من التأمينات إلى التقاعد
- إضافة مدة اشتراك بأثريجي
- العدول عن ضم المدد

للمستفيد:

- إضافة وريث
- صرف مستحقات العجز المهني وغير المهني
- فك الالتزام البنكي
- إصدار بطاقة مستفيد
- صرف مستحقات عائلة سجين







- تطبيق تأميناتي عبارة عن مجموعة من الخدمات الالكترونية يمكن للمستخدمين والمستفيدين الوصول لها وتنفيذ العمليات اللازمة عن طريق الجوال.
- يعتبر تطبيق تأميناتي مكتباً افتراضياً للمؤسسة يمكن من خلاله أداء العديد من المهام التي يقوم بها المكتب.



الفئات المستفيدة من تطبيق تأميناتي



المستفيدون



المشركون





- يقدم تطبيق تأميناتي العديد من الخدمات للمشاركين والمستفيدين منها:
- التقديم على إجراءات صرف مستحقات التقاعد
 - عرض تفاصيل الاشتراكات
 - إصدار وتحميل الشهادات
 - التقديم على تعويض التعطل عن العمل (ساند)
 - عرض مبلغ المعاش الشهري المتوقع
 - تغيير الحساب البنكي
 - التقديم على الالتزام البنكي
 - التقديم على خدمات التفيتيش الالكتروني (تعديل تاريخ الاستبعاد-تعديل تاريخ الالتحاق- الغاء مدة غير نظامية)





لتقديم الخدمات التأمينية بشكل ميسر تم إطلاق خدمة هاتف التأمينات والموجهة لصاحب العمل والمشاركين والمستفيدين عن طريق الخدمة الذاتية أو من قبل موظف التأمينات تمكنهم من الاستفسار عن المعلومات المختلفة التي تخص المستخدمين في نظام التأمينات، وتتيح لهم محادثة ممثل المؤسسة للإجابة على الاستفسارات وطلب المساعدة.

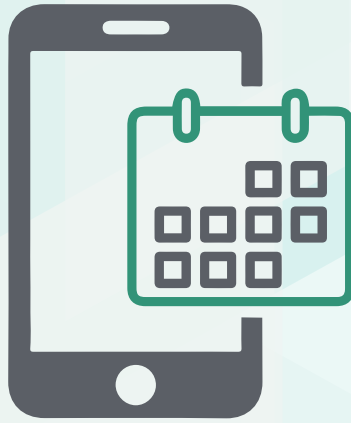




الخدمات المقدمة عن طريق الهاتف المجاني لصاحب العمل عن طريق الموظف أو الخدمة الذاتية يمكن لصاحب العمل الاستفسار عن التالي:

- رصيد المنشأة وتاريخ ومبلغ آخر سداد.
- عدد العمال السعوديين وغير السعوديين.
- مدى استحقاق المنشأة لشهادة التأمينات.





الخدمات المقدمة عن طريق الهاتف المجاني للمشارك والمشارك الاختياري

بإمكان المشارك التعرف على:

- مدة الخدمة (مجموع الأشهر) وتاريخ بداية أول خدمة.
- الأجر المسجل حالياً.





الخدمات المقدمة عن طريق الهاتف المجاني للمستفيد

بإمكان المستفيد التعرف على:

- سبب وتاريخ إيقاف المعاش.
- مقدار المعاش وتاريخ صرف آخر معاش.





توفر خدمة هاتف التأمينات والموجهة لأصحاب العمل والأفراد من مشتركين ومستفيدين العديد من الخدمات الذاتية التي يمكن الوصول إليها على مدار الساعة، ويمكن من خلال هذه الخدمة القيام بالآتي:

- تغيير الرقم السري.
- تغيير رقم هاتف الجوال.
- التسجيل في خدمة هاتف التأمينات.

شكراً لكم

