

ملخص مبادئ الإقتصاد الكلي
أ. لبنى فهد التويجري

الفضل لأولاً ثم مقدمة في علم الاقتصاد ...

- سبب وجود علم الاقتصاد هو وجود المشكلة الاقتصادية.
- تنشأ المشكلة الاقتصادية بسببين :-

1] تعدد الحاجات الإنسانية ^{مقابل} 2] ندرة الموارد الاقتصادية
التي يقابلها ندرة في الموارد.

تنقسم الحاجات الإنسانية إلى

- 1- حاجات ضرورية ^{مقابل} 2- حاجات كعالية ^{مقابل} 3- حاجات كعالية ^{مقابل} 4- حاجات كعالية ^{مقابل}

تتميز الحاجات الإنسانية ...

أ- أنها تجدد باستمرار نتيجة التطور التقني .

ب- نتيجة اختلاف أنماط الحياة للأفراد .

ج- مستويات لعض التي يربى الفرد .

أنواع الموارد ...

- 1- موارد اقتصادية ^{مقابل} 2- موارد اقتصادية ^{مقابل} 3- موارد اقتصادية ^{مقابل} 4- موارد اقتصادية ^{مقابل}

تتسم بالندرة وهذا لا يعني قلتها
إذ الحاجة لها أكبر منها، فهي لا تكفي
الحاجات الإنسانية المتعددة

عندما يصبح ثرياً .

مثال ...

ما صب الدخل المنخفض يرى السيارة الاقتصادية
للاستعمال لوقود كعالية، وعندما يرتفع دخله ويصبح
متوسط الدخل يراها ضرورية، وعندما يرتفع دخله كثيراً
يستغني عنها ويبقى عن سيارة فاخرة .

- ملاحظات ...

- 1- قياس الندرة يعتمد على الطلب على المورد واستعداداته لمختلفة.
- 2- المورد التي لا يعتبر نادر في وقت ما قد يصبح نادراً في وقت آخر
مثال: النفط. المورد نادر وفانضب.

- تعريف علم الاقتصاد ...

هو لعلم الذي يدرس السلوك كعلاقة بين الحاجات البشرية غير المحدودة و الموارد الاقتصادية النادرة التي لها استعمالات بديلة.

- شروط لابد من توافرها في أي مورد ليصير مورد اقتصادي ...

- 1- الندرة النسبية: أي نادر نسبة للحاجة إليه.
- 2- وجود ثمن للمورد: أي كلما ارتفع ثمنه دل على زيادة ندرته.
- 3- المورد العمي لاثن له (مورد حر) وليس مورد اقتصادي مثال: مع الهواء - الماء ...

3- ارتباط الحصول على المورد بالجهد والوقت والمال: مع فالمورد غير الاقتصادي مثال الهواء لا يتطلب الحصول عليه على جهد ووقت ومال، فكل مورد لا يتطلب الجهد والوقت والمال لا يعتبر مورداً اقتصادياً.

- علاقة علم الاقتصاد بالعلوم الأخرى ...

- 1 علم الاجتماع: مع فلا بد من معرفة التركيبة السكانية وإعدادات ومستوى الثافي قبل إعداد السياسات الاقتصادية لإدافة لزيادة النمو الاقتصادي وتحقيق العدالة في توزيع الدخل والثروة.

← تابع

⑤ علم السياسة يهتم من خلال الربط بين أهداف سياسة إقتصادية والنظام السياسي للدولة، حيث تقوم العلاقات الإقتصادية بين الدول على مدى كبير على العلاقة السياسية لتلك الدول.

مثال :-

من المتوقع ارتفاع لتبادل التجاري بين بلدين علاقتهم لسياسة وطيدة، والعكس صحيح.

⑥ علم التاريخ يهتم بتطلب صياغة لتوقعات لبعض الظواهر الإقتصادية إلى معرفة التجارب التاريخية، ومن ثم لتنبؤ بالركود الإقتصادي مثلاً.

⑦ علم الرياضيات والاحصاء يهتم أصبح لتفسير عن العلاقات المختلفة بين المتغيرات الإقتصادية بأخذ أشكال معادلات رياضية بدلاً من عبارات اللفظية.

* نظراً لأهمية توفر بيانات إحصائية عن نشاطات إقتصادية المختلفة بصورة دورية مثل [الناتج القومي - السكان - البطالة] أصبحت هناك أجهزة حكومية متخصصة بإصدار التقارير المختلفة (شهرية - فصلية - سنوية) مثل في الإحصاءات العامة - البنك المركزي.

- أساليب التحليل الإقتصادي -

- 1- التحليل الوصفي يهتم بتحليل الظواهر الإقتصادية بشكل نظري.
- 2 لا يستخدم هذا التحليل لأن كثيراً من العلاقات تحتاج تمهيد ومفهوم لتسهيل لفهم ذلك قد يربك القارئ.

٢- التحليل الرياضي هو الذي يقوم بوصف الظواهر الاقتصادية بمعادلات رياضية.

1] اللجوء لهذا النوع لا يعني تراجع أهمية التحليل الوصفي، لأن الوصفي يعد مساعدا رئيسي لتحليل نتائج الرياضيات.

2] لا يستخدم هذا النوع لوصفه لأنه سيكون هنالك قصور وغياب لقدرة على تحليل النتائج بشكل سليم.

٣- التحليل القياسي هو هذا التحليل يعمل على دمج الرياضيات والإحصاء للتعبير عن العلاقات الاقتصادية المختلفة.

- ارتفع استخدام هذا النوع منذ التحليل مع ظهور برامج حاسوبية حديثة.

٤- التحليل البياني يشرح العلاقة بين المتغيرات عبر رسومات بيانية.

- مفاهيم وفرضيات سيأخذها علم الاقتصاد ...

يعتمد الاقتصاد على استخدام المفاهيم والفرضيات في سبيل الوصول للحل الأفضل للمشكلة الاقتصادية أو لتوضيح سبيل التعامل مع هذه المشكلة.

1] التجريد

هو محاولة التركيز على العناصر الرئيسية للمشكلة ما من خلال إهمال أو تجاهل بعضه المؤثرات

فإن يتم دراسة أثر تغير السعر على الكمية المطلوبة مع بقاء العوامل الأخرى ثابتة أو مجردة.

2] النظرية

هي تبسيط مقصود للعلاقات لفرم الآلية التي تعمل من خلالها هذه العلاقات.

3] النماذج الاقتصادية:

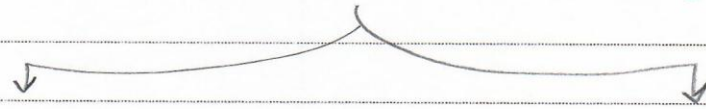
النموذج الاقتصادي هو تبسيط لبعض الظواهر الاقتصادية بهدف فهم التدفق المتبادل بين تلك الظواهر، وقد يشير عن النموذج على شكل معادلات أو رسم بياني أو بشكل وصفي.

4] المفرضيات:

علم الاقتصاد يستخدم 3 فرضيات عامة عند التحليل ...

- 1- فرضية بقاء العوامل الأرض ثابتة.
- 2- فرضية الرشيد الاقتصادي.
- 3- فرضية السعي الربح لتكظيم.

5] السحب والتدفق:



السحب

- 1- كمية تقاس من خلال فترة زمنية.
- 2- السحب يعني تغير سواء بالزيادة أو النقصان خلال فترة زمنية معينة.

السحب

- 1- كمية تقاس في لحظة زمنية معينة.
- 2- هو كمية ثابتة في وقت معين.

* مثال اقتصادي سم الاستثمار ورأس المال ← رأس المال هو السحب و الاستثمار هو التدفق إما بزيادة رأس المال أو نقصانه.

6] الدخل والثروة :-

الدخل ← عملية مركبة متكررة (تدفق)

الثروة ← رصيد نقدي في لحظة زمنية معينة (رصيد)

اصحبي الدخل والثروة لتركيبي

- مثال :-

تركيبي يمتلك منزل ويقوم بتأجيله شهرياً بـ 50,000 ريال. أي تركيبي يحصل على تدفق نقدي قدره 50,000 ريال [دخول]، في حين أن ثروته تركيبي تتسبب من خلال تقدير قيمة المنزل في لحظة ما فإن كانت مليون ريال فثروته مليون

7] المنفعة الحدية :-

من أهم مفاهيم الاقتصاد الجزئي، وهو يوضح المنفعة الإضافية المتحصلة من استهلاك وحدة إضافية من سلعة أو خدمة، يجب التمييز بين المنفعة الكلية والحدية.

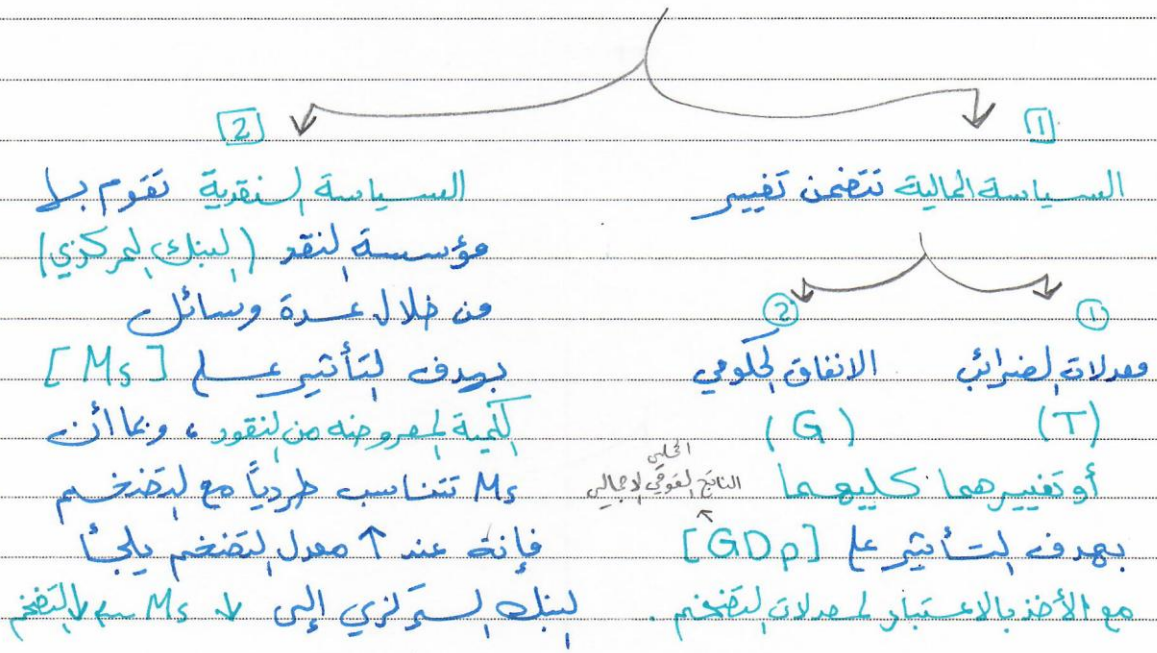
- تقسيم علم الاقتصاد :-

1] الاقتصاد الجزئي ← هو الجزء من التحليل الذي يستخدم لمعالجة المشاكل والظواهر على المستوى الجزئي [أي على مستوى الفرد، العائلة، المشروع ...] مثال / سعر سلعة - لوضع لتوازن للسوق أو للمشروع

2] الاقتصاد الكلي ← هو الجزء الذي يهتم بمعالجة المشاكل والظواهر التي تواجه الاقتصاد القومي في محاولة لإيجاد حلول للمشكلة أو للتخفيف منها. مثال للظواهر الاقتصادية تلك هي الركود الاقتصادي - التضخم - البطالة ...

* ملاحظة / الأدوات والأساليب التي تستخدم لمعالجة المشاكل في الاقتصاد القومي (الكلي) قد تختلف كلياً عن الأدوات والأساليب التي تستخدم للمسائل الجزئية. مثال مع معالجة البطالة في منشأة تختلف عن معالجة البطالة اقتصاد قومي.

سياسات الاقتصاد الكلي...



الفصل الثاني من قياس النشاط الاقتصادي الكلي

يتمثل تحدي أداء الاقتصاد الكلي على إبياناته وإحصاءاته وأهم هذه البيانات حساباته لدخل القومي لأننا نتمكن من معرفة أداء الاقتصاد ونموه.

* يوجد عدة مؤشرات لقياس حجم نشاط اقتصادي ولكن أكثرها شيوعاً إنتاج المحلي الإجمالي [GDP].

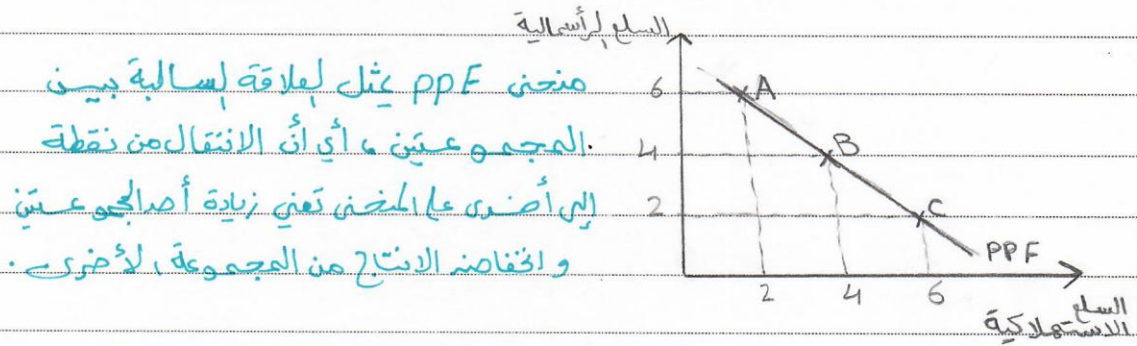
* لقياس حجم إنتاج الاقتصاد لابد من تحديد السلع والخدمات التي ينتجها المجتمع من خلال منحني إمكانيات الإنتاج [PPF].

تعريف منحني إمكانيات الإنتاج

هو عبارة عن سلسلة من النقاط تمثل كل واحدة منها أقصى ما يمكن إنتاجه من أي توليفة من سلعتين أو مجموعتين من السلع.

مثال /

يوجد مجموعة من السلع الاستهلاكية ومجموعة من السلع الرأسمالية بإفتراضه [1] الإستغلال الكامل للموارد الاقتصادية. [2] في ظل إتقنية الإنتاج



منحنى PPF يمثل لعلاقة إسالبية بين المجموعتين، أي أن الانتقال من نقطة إلى أخرى على المنحنى يعني زيادة أحد المجموعتين وانخفاض الآخر من المجموعة الأخرى.

- الناتج المحلي الإجمالي [GDP] ...

هو إجمالي تقييم النقدية للسلع والخدمات النهائية المنتجة داخل الاقتصاد المحلي خلال فترة زمنية معينة عادة ما تكون سنة.

* سعر السوق للسلعة أو الخدمة يستخدم كمؤشر لقيمتها.

- يوجد عدد من النقاط في GDP يجب الانتباه لها:

1) عادة يتم قياس قيمة السلع والخدمات الناتجة حسب الأسعار في الأسواق وهذا ما يسمى بالناتج المحلي الإجمالي أو النقدي.

عيب هذه الطريقة ...

أولاً لا تعكس التغير الحقيقي في الناتج المحلي الإجمالي وخاصة في حالة وجود ارتفاع في الأسعار في سنة ما مقارنة بالسنة لسابقة لها.

لتفادي هذا العيب (المشكلة) ...

يتم حساب الناتج المحلي الإجمالي الحقيقي، حيث يتم تقييم السلع والخدمات المنتجة خلال سنوات مختلفة بسعر واحد يطلق عليه سعر سنة الأساس.

2) الناتج المحلي الإجمالي يشمل جميع السلع والخدمات النهائية التي تم إنتاجها خلال سنة محددة فقط دون غيرها.

فمثلاً عند إلقاء بشراء سيارة مستخدمة عاماً 2018 فلن يتم احتسابها ضمن الناتج المحلي لعام 2019 لأنه سبق حسبه خلال العام الذي أنتهت فيه.

3) عند حساب الناتج المحلي الإجمالي لا بد أن تكون جميع السلع نهائية وليست وسيطة.

فمثلاً يتم عند قيام المزارع بشراء الدقيق من المزارع لا تحسب هذه الخطوة ضمن الناتج المحلي الإجمالي (وذلك تفادياً لحدوث ازدواج حسابي).

4 حساب الناتج المحلي الإجمالي يتضمن جمع لسلع والخدمات المنتجة في الحدود الجغرافية للدولة.

فمثال في بالنسبة للمملكة العربية السعودية كل المواطنين لسعوديين لإماتين خارج المملكة لأختيب دقولوم ضمن الناتج المحلي لإجمالي للمملكة.

5 لا يتم حساب السلع والخدمات التي لا تدخل السوق بصورة نظامية ضمن الناتج المحلي الإجمالي.

فمثال مع تجارة الخدمات - غير لأموال - السلع للمورثه - وكذلك خدمات ربات لبيوت.

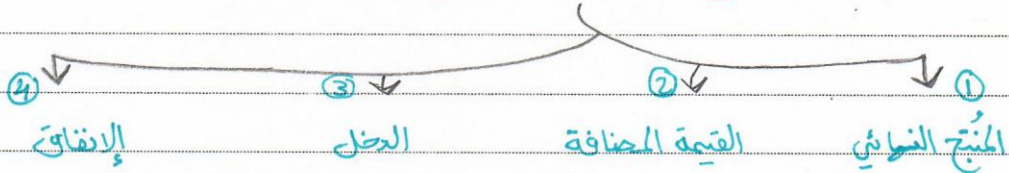
- الناتج القومي الإجمالي [GNP] -

هو إجمالي إقيم لنقدية للسلع والخدمات النهائية المنتجة بواسطة مواطني بلد ما سواء كانوا مقيمين داخل إبلد أو خارجها خلال سنة معينة.

الناتج القومي الإجمالي GNP = الناتج المحلي الإجمالي GDP + صافي عوائد الملكية من الخارج

الناتج المحلي الإجمالي = الناتج القومي الإجمالي - صافي عوائد الملكية من الخارج.

- طرق قياس الناتج المحلي الإجمالي -



وتعتبر طريقتي الدخل والإنفاق هما الأكثر طريقتين شيوعاً في حساب الناتج المحلي الإجمالي في كثير من الدول.

1) طريقة المنتجات النهائية

من خلال ضرب الكمية المنتجة من كل سلعة خلال سنة في سعرها ومن ثم جمع عمليات الضرب للحصول على إجمالي الناتج المحلي.

$$P_1^* Q_1 + P_2^* Q_2 + P_3^* Q_3 + \dots$$

المنتج النهائي \rightarrow هو ما تم إنتاجه أو شراؤه بفترة الاستخدام النهائي.

المنتج الوسيط \rightarrow هي تلك السلعة أو الخدمة التي تنتج أو تشتري بفترة لإستخدام في عملية إنتاجية أخرى أو بفترة البيع مرة أخرى خلال لفترة نفسها.
 * السلع التي أنتجت ولم تستخدم خلال لفترة نفسها تعتبر سلع نهائية.

• ملاحظة هامة:

1) الناتج المحلي الإجمالي = قيمة المنتجات النهائية - الواردات

2) الناتج المحلي الإجمالي = قيمة المنتجات النهائية + مخزون آخر السنة

3) الناتج المحلي الإجمالي = قيمة المنتجات النهائية - مخزون أول السنة

2) طريقة القيمة المضافة

هي لفرق بين قيمة إجمالي الإنتاج وتكلفة المنتجات الوسيطة خلال كل مرحلة من مراحل الإنتاج.

- تتميز طريقة القيمة المضافة عن طريقة المنتجات النهائية في قدرتها على تجنب مشكلة ازدواجية الحساب.

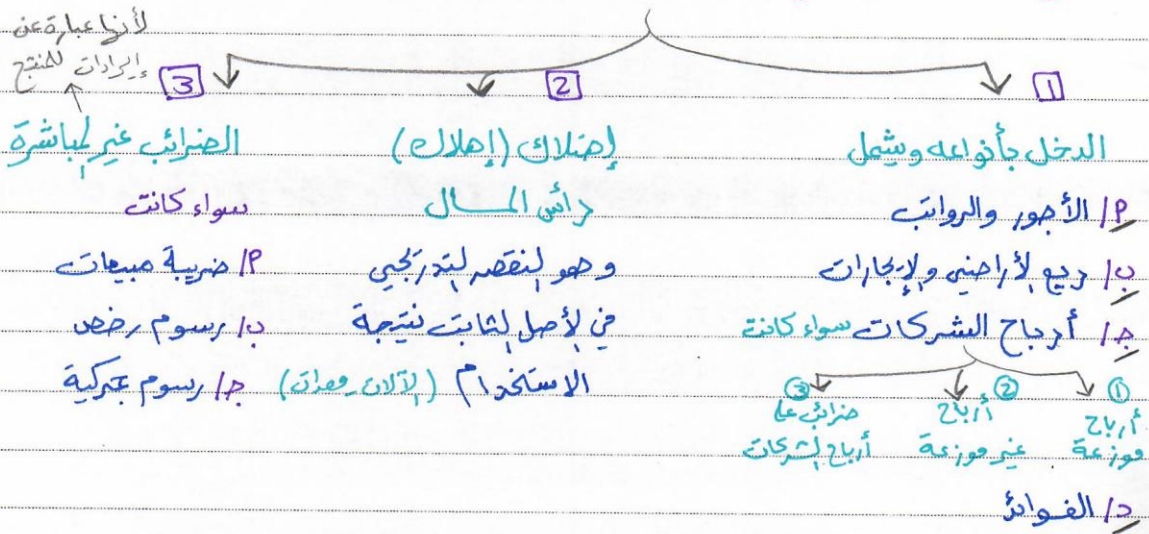
فكذلك لنتفكر في أن مجتمع ما ينتج سلعة واحدة (ثوب) مصنوع من الصوف وسوف يمر بثلاث مراحل للإنتاج (المزارع - المصنع النسيج - الخياط)

المرحلة الأولى	المرحلة الثانية	المرحلة الثالثة	إجمالي	القيمة المضافة
المزارع	المصنع	الخياط	المستتر	15
صوف	قماش	ثوب		30
15	45	70	70	15
				30
				25
				70

3] طريقة الدخل - (هذا وصيغة نظر المنتج)

تركز على النظرات الناتجة المحلي الإجمالي من خلال من يستلمه كدخل بدلاً من النظر إليه في شكل من شيرتير.

- الناتج المحلي الإجمالي حسب هذه الطريقة يتكون من :- ص 32



∴ إجمالي الناتج المحلي = الدخل + إهلاك رأس المال + الضرائب غير مباشرة.

مثال ص 33

المعطيات: رواتب وأجور 3000، فوائد 500، ربح أراضي 100، ضرائب غير مباشرة 400، أرباح شركات 500، إهلاك رأس المال 350، رسوم جبرية متحصلة 100

المطلوب: إيجاد الناتج المحلي الإجمالي بطريقة الدخل؟

الرواتب والأجور + ربح الأراضي + أرباح الشركات + فوائد + إهلاك رأس المال + ضرائب غير مباشرة + رسوم جبرية متحصلة = 4950

4] طريقة الإنفاق :-

الدخل الذي يحصل عليه الفرد أو الدولة يتم التصرف فيه أو جهزه فيه في عدة أوجه، لذلك الدخل المحلي يتوزع بين الاستهلاك والإدخار.

- ملاحظات :-

* عند حساب الناتج المحلي الإجمالي بطريقة الإنفاق فإننا نأخذ بعين الاعتبار صادرات وواردات الدولة.

* عندما يكون الميزان التجاري موجباً $X > M$ يعني وجود فائض في الميزان التجاري .
~ ~ ~ ~ ~
~ ~ ~ ~ ~
~ ~ ~ ~ ~
~ ~ ~ ~ ~
~ ~ ~ ~ ~

$$\text{الميزان التجاري هو } \text{الصادرات} - \text{الواردات} = \text{[]}$$
$$[X - M] = \text{[]}$$

$$GDP = C + I + G + (X - M)$$

تفسير الرموز :- C أو الاستهلاك أو المحلي الاستهلاك أو الاستهلاك الخاص

C الإنفاق الاستهلاكي، وهو ما يتفق على شراء السلع المعمرة أو غير المعمرة أو الخدمات مثل التعليم والصحة.

G الإنفاق الحكومي، وهو ما يتفق الحكومة على شراء السلع والخدمات الحربية وما تدفعه من رواتب وأجور للعاملين، ويستثنى من ذلك معاشات التقاعد والهبات والاعانات الأخرى لأنها لا تسهم في عملية الإنتاج.

أو الاستثمار أو المحلي الاستثمار

I الإنفاق الاستثماري، يشمل جميع ما يتفق على إفساح والخدمات الرأسمالية من آلات ومصانع وبناء مصانع جديدة و، لتوفير في المخزون إلخ ..

$X - M$ الميزان التجاري أو يسمى بصافي الصادرات، وهو يرصد التدفق التجاري للدولة مع بقية الدول، أي اقتصاد يوجد فيه صافي الصادرات يسمى اقتصاد مفتوح ومنه ما كانت تنمو بهودة سمي باقتصاد مفلق.

بيانات فاصه في اقتصاد دولة ما ...

الاستهلاك الخاص 3000 [يشمل سلع مستعمرة وغير مستعمرة وخدمات] ،
 إنفاق استثماري 2000 ، إنفاق حكومي 1800 ، صادرات 2000
 واردات 1500 ، أجرة ورواتب 3500 المطلوب إيجاد GDP بطريقة إنفاق؟

$$GDP = C + I + G + (X - M)$$

$$= 3000 + 2000 + 1800 + (2000 - 1500)$$

$$= 7300$$

مفاهيم أخرى في الحسابات القومية:

الناتج المحلي الإجمالي يتضمن إجمالي الاستثمار ولا يأخذ بالسيان حقيقة امتلاك الأصول الرأسمالية، لذلك نقوم بحساب الناتج المحلي لصافي منو يعطي مقياس أفضل لأداء الاقتصاد.

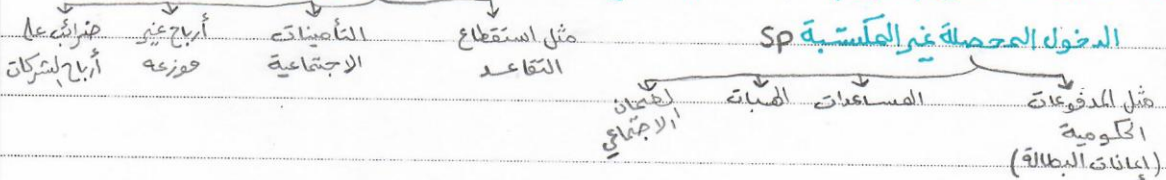
1 الناتج المحلي الصافي = الناتج المحلي الإجمالي - الإهلاك^D

↳ الناتج المحلي الإجمالي = الناتج المحلي الصافي + الإهلاك

2 الدخل المحلي = DI = الناتج المحلي الصافي - ضرائب غير مباشرة IT

↳ الناتج المحلي لصافي = الدخل المحلي + ضرائب غير مباشرة

3 الدخل الشخصي (الفردى) = pI = الدخل المحلي - DI - الدخل المكتسبة غير المحصلة RE +



4 الدخل الشخصي (الفردى) المتاح = pDI = الدخل الشخصي (الفردى) - pI - ضرائب مباشرة T

↳ الدخل الشخصي = pI = الدخل الشخصي المتاح + pDI + ضرائب مباشرة T

5 الإذخار = S = الدخل الشخصي المتاح - pDI - الانفاق الاستهلاكي C

↳ الدخل الشخصي المتاح = الإذخار + الاستهلاك = الدخل الشخصي المتاح - الإذخار

البيانات التالية الخاصة باقتصاد إحدى الدول :-

370	الإنفاق الحكومي	1000	الانفاق الاستهلاكي	30	التقاعد
210	الرسوم الجمركية	150	أرباح غير موزعة	20	إيجارات
83	إهلاك رأس المال	20	فوائد	12	واردات
140	ضرائب غير مباشرة	15	صادرات	15	الضمان الاجتماعي
25	ضرائب مباشرة	1150	رواتب وأجور	250	إجمالي الاستثمار

المطلوب إيجاد مايلي :-

1] إجمالي الناتج المحلي بطريقة الإنفاق :-

$$GDP = C + I + G + (x - M)$$

$$= 1000 + 250 + 370 + (15 - 12)$$

$$= 1623 \text{ مليون ريال}$$

2] إجمالي الناتج المحلي بطريقة الدخل :-

الرواتب والأجور + إيجارات + أرباح غير موزعة + فوائد + إهلاك رأس المال + ضرائب غير مباشرة + الرسوم الجمركية

$$1150 + 20 + 150 + 20 + 83 + 140 + 210 = 1773$$

3] صافي الناتج المحلي :-

صافي الناتج المحلي = إجمالي الناتج المحلي - إهلاك رأس المال

$$83 - 1623 =$$

$$= 1540 \text{ مليون ريال} = NDP$$

4) الدخل الشخصي :-

① الدخل المحلي = صافي الناتج المحلي - ضرائب غير مباشرة

$$1540 - 140 =$$

$$= \{ 1400 \text{ مليون ريال}$$

② الدخل الشخصي = الدخل المحلي - الدخول المكتسبة غير المحصلة + الدخول

الدخول المكتسبة غير المحصلة → لفنان الاجتماعي
معاشات التقاعد →
أرباح غير موزعة →

$$= 1400 - (\text{معاشات التقاعد} + \text{أرباح غير موزعة}) + \text{لفنان اجتماعي}$$

$$= 1400 - (150 + 30) + 15 =$$

$$= 1400 - 180 + 15 =$$

$$= \{ 1235 \text{ مليون ريال}$$

5) الإذعان :-

① الدخل الشخصي المتاح = الدخل الشخصي - ضرائب مباشرة

$$= 1235 - 25 =$$

$$= \{ 1210 \text{ مليون ريال}$$

② الإذعان = الدخل الشخصي المتاح - الانفاق الاستهلاكي

$$= 1210 - 1000 =$$

$$= \{ 210 \text{ مليون ريال}$$

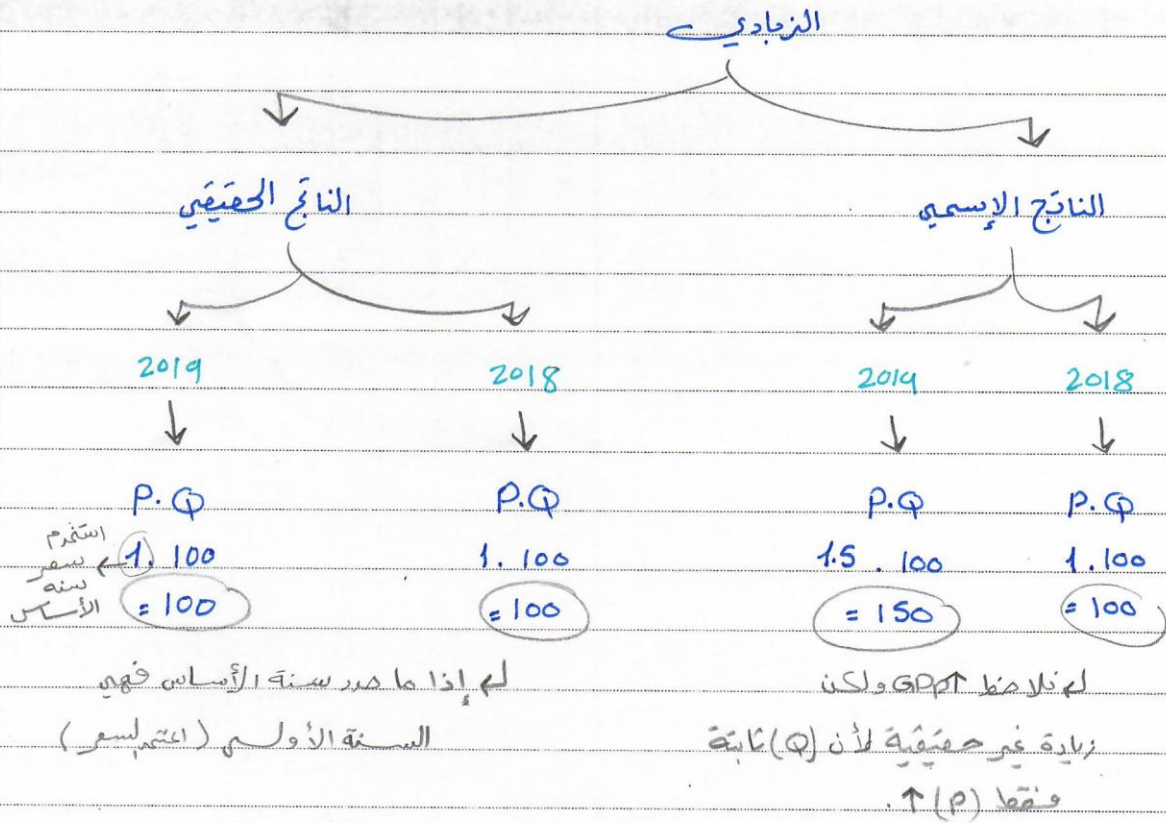
* للتعود بالتعاريف الخ لوله انظري الكتاب ص 43 مثال (4)

- الناتج المحلي الإسمي والحقيقي :-

بسبب تغير الأسعار من فترة إلى أخرى فإن الناتج المحلي الإجمالي يتغير من سنة إلى أخرى مع ثبات الكميات المنتجة.

يستخدم الناتج المحلي الإجمالي الاسمي لقياس معدل التغير في النشاط الاقتصادي
 يطي مؤشر مطلق وغير دقيق، لهذا يلجأ الاقتصاديون إلى استخدام الناتج المحلي
 الإجمالي الحقيقي (الذي هو عبارة عن الناتج المحلي بالأرقام الثابتة).

• مثال :-



سؤال 5 من 47

الجدول التالي يوضح حالة اقتصاد ينتج 3 سلع فقط، الجدول يوضح الأسعار والكميات لعامي 2015 - 2016 :

عام 2016		عام 2015		السلعة
P_2	Q_2	P_1	Q_1	
12	120	10	100	A
80	70	70	50	B
23	100	20	80	C

المطلوب إيجاد قيمة الناتج المحلي الإجمالي الحقيقي لعام 2016 ؟

- ① نقوم بتحديد سنة الأساس وهي [2015]
- ② عند حساب الناتج المحلي الاسمي لـ 2015 من نقوم بضرب $P_1 \cdot Q_1$ ثم نجمع نواتج السلع ، وعند حسابه لعام 2016 من نقوم بضرب $P_2 \cdot Q_2$ ثم نجمع نواتج السلع
- ③ أما عند حساب الناتج المحلي الحقيقي لـ 2015 من نقوم بضرب $P_1 \cdot Q_2$ ثم نجمع نواتج السلع ، وعند حساب عام 2016 من نقوم بضرب $P_2 \cdot Q_1$ ثم نجمع نواتج السلع

الناتج المحلي الحقيقي		الناتج المحلي الاسمي		السلعة
2016 ($P_1 \cdot Q_2$)	2015 ($P_1 \cdot Q_1$)	2016 ($P_2 \cdot Q_2$)	2015 ($P_1 \cdot Q_1$)	
1200	1000	1440	1000	A
4900	3500	5600	3500	B
2000	1600	2300	1600	C
8100	6100	9340	6100	المجموع

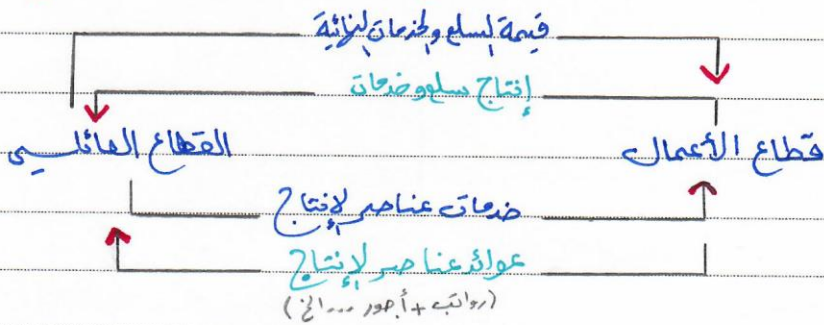
- العلاقة بين الناتج المحلي والدخل المحلي -

لها وجهين لهما واحدة، الناتج المحلي يشكل وجهة الإنتاج للسلع والخدمات والدخل المحلي يمثل وجهة القيمة النقدية للإنتاج.
 * فالدخل المحلي عبارة عن مجموع دخول عناصر الإنتاج ولا بد أن يساوي الناتج المحلي.

- التدفق الدائري للإنتاج والدخل -

لنفترض وجود قطاعين فقط للتبسيط هما قطاع الأعمال وقطاع المستهلكين (عائلي)، قطاع المستهلكين يقدمون خدمات لقطاع الأعمال ويحصلون على عوائد مقابل الخدمات تسمى (الدخل المحلي).

قطاع الأعمال يقوم بإنتاج سلع وخدمات ويشتريها قطاع المستهلكين فيحصل هذا القطاع على قيمة السلع والخدمات (الناتج المحلي).



* هذه العملية التبادلية هي لقاعدة الأساس لتدفق الدخل في الاقتصاد،
 قلل تدفق قطاع يقابل تدفق من قطاع آخر مساوي له في القيمة بالتالي
 الناتج المحلي = الإنفاق الكلي (الدخل الكلي)

* التدفق الدائري للاقتصاد مفتوح يتكون من ٤ قطاعات انظري

الكتاب ص 53-52

الرقم القياسي لأسعار المستهلكين (CPI) -

هو عبارة عن رقم نسبي صوري، يستخدم كأداة لقياس التغيرات التي تحدث
من وقت لآخر، فهو يقيس التغير في أسعار السلع والخدمات التي يستهلكها
المجتمع خلال فترة زمنية معينة.

* يقسم مؤشر هام لقياس معدل التضخم في الأسعار [أي لا القوة الشرائية للدول لبقوى].

$$\text{الرقم القياسي للأسعار المستهلكين} = \frac{\text{مجموع أسعار السلع والخدمات في سنة لمقارنة}}{100 \times \text{مجموع أسعار السلع والخدمات في سنة الأساس}}$$

$$\text{مثال رقم لقياسي لعام 2019} = \frac{\text{مجموع أسعار السلع والخدمات لعام 2019}}{100 \times \text{مجموع أسعار السلع والخدمات لعام 2018}}$$

* مثال 6 ص 55

افتراضه أن القيمة السوقية لمجموعة من السلع (A, B, C) خلال سنتين مختلفتين هي:

السلعة	السعر في عام 2015 (سنة الأساس)	السعر في عام 2016 (سنة المقارنة)
A	50	60
B	30	40
C	90	100
المجموع	170	200

أوجد رقم القياسي للأسعار لعام 2016 ؟

$$\text{الرقم القياسي للأسعار لعام 2016} = \frac{\text{مجموع أسعار السلع والخدمات لعام 2016}}{\text{مجموع أسعار السلع والخدمات لعام 2015}} \times 100$$

$$\text{الرقم القياسي للأسعار لعام 2016} = 100 \times \frac{200}{170} = 117\%$$

المستوى العام للأسعار
2016 ارتفع بنسبة 17% عن
عام 2015.

- خفض (مبسط) الناتج المحلي الإجمالي :-

أيضاً خفض الناتج المحلي يعتبر رقم مقياسي يستخدم كأداة لقياس مؤشر التضخم لا يقل أهمية عن الرقم لقياسي لأسعار المستهلكين .

$$\text{خفض الناتج المحلي الإجمالي} = \frac{\text{الناتج المحلي الإجمالي الاسمي} \times 100}{\text{الناتج المحلي الإجمالي الحقيقي}} \times \frac{\text{الناتج الحقيقي 2019}}{\text{الناتج الاسمي 2019}}$$

• **على** خفض الناتج المحلي الإجمالي يعتبر مقياساً أكثر شمولاً من الرقم القياسي لأسعار المستهلكين ؟

لأن خفض الناتج المحلي يمثل أسعار جميع السلع المنتجة في الاقتصاد سواء كانت سلع استهلاكية أو استثمارية، في حين الرقم لقياسي لأسعار المستهلكين يمثل السلع الاستهلاكية فقط.

* مثال 7 ص 57 :-

فيما يلي بيانات اقتصاد دولة ما :-

الأسعار (P)		الكميات (Q)		السلع
2009 (P ₂)	2008 (P ₁)	2009 (Q ₂)	2008 (Q ₁)	
12	10	600	500	السكر
40	30	400	300	القهوة
25	20	200	150	الليب

المطلوب أوجدي خفض الناتج المحلي الإجمالي لها 2009 ؟

← تابع

الناتج المحلي الحقيقي		الناتج المحلي الاسمي		السلعة
2009 P ₁ × Q ₂	2008 P ₁ × Q ₁	2009 P ₂ × Q ₂	2008 P ₁ × Q ₁	
6000	5000	7200	5000	السكر
12000	9000	16000	9000	القهوة
4000	3000	5000	3000	الحليب
22000	17000	28,200	17000	المجموع

محفظة الناتج المحلي الإجمالي 2009 = $\frac{\text{الناتج المحلي الإجمالي الاسمي 2009}}{\text{الناتج المحلي الإجمالي الحقيقي 2009}} \times 100$

$$128.2\% = 100 \times \frac{28,200}{22,000} =$$

أي أن المستوى العام للأسعار 2009 قد ارتفع بمقدار 28.2% عن العام الذي قبله.

مشاكل وعيوب في استخدام الناتج المحلي الإجمالي كمؤشر للرفاهية:

* تعتبر الزيادة في الناتج المحلي الإجمالي بشكل عام أمراً جيداً بل هي من الأهداف الرئيسية للسياسة الاقتصادية لأي بلد...

ولكن قد يعتبر استخدام الناتج المحلي الإجمالي كمقياس للرفاهية الاجتماعية يوجد فيه عيوب ومشاكل منها:

- 1- إن لا معدل الجرائم \rightarrow \uparrow الرفاهية الاجتماعية ومع ذلك فهو لا يؤثر في الناتج المحلي الإجمالي.
- 2- أوقات الفراغ لا تتناسب مع الناتج المحلي الإجمالي بالرغم أن \uparrow أوقات الفراغ \rightarrow \uparrow الرفاهية.
- 3- معظم النشاطات غير لسوقية مثل رعاية الأطفال والعمل المنزلي لا يحسب ضمن الناتج المحلي على الرغم أنها تعتبر إنتاج حقيقي.

م. م. م.

٤- الكوارث الطبيعية مثل الزلازل والسيول على الرغم مما تسببه من دمار \downarrow
الرفاهية الإجتماعية إلا أن الناتج المحلي الإجمالي \uparrow بسبب \uparrow النفقات الخاصة
لتلك الكوارث.

٥- الناتج المحلي الإجمالي لا يعكس الآثار السلبية لبيئة التي تسببها المصانع \leftarrow
 \downarrow الرفاهية بالرغم من \uparrow الناتج المحلي.

٦- الأنشطة غير النضائية لا تدخل ضمن حساب الناتج المحلي الإجمالي.

٧- هناك عدد من الدفول والأنشطة التي لا يتم حسابها ضمن الناتج المحلي مثل
إيجارات البيوت والمنازل التي يسكنها ملاكها وعمليات بيع الأسهم والسندات.

تعاريف محلول من اقطري الكتاب 63-67 [تمرين (4) دو مد فيه فله 67]

+ تعاريف خارجي من علم لفضل لأطول والثاني .

الفصل الثالث .. الدخل والإنفاق

الإنفاق الاستهلاكي :-

تلبأ الحكومات إلى استخدام السياسة الضريبية للتأثير على الإنفاق الاستهلاكي
 حيث تقوم بـ $T \downarrow$ في حال الركود الاقتصادي
 و $T \uparrow$ في حال الانتعاش والإزدهار.

* انظر في الكتاب ص 74 شكل (3-1) فلاحظ وجود علاقة طردية بين الدخل والاستهلاك، عندما \uparrow الدخل $\leftarrow C \uparrow$ والعكس صحيح، مع ملاحظة سبب عدم وجود هزئبة مباشرة على الدخل في الملكية فإن الدخل يلماح سيأوي الدخل الشخصي.

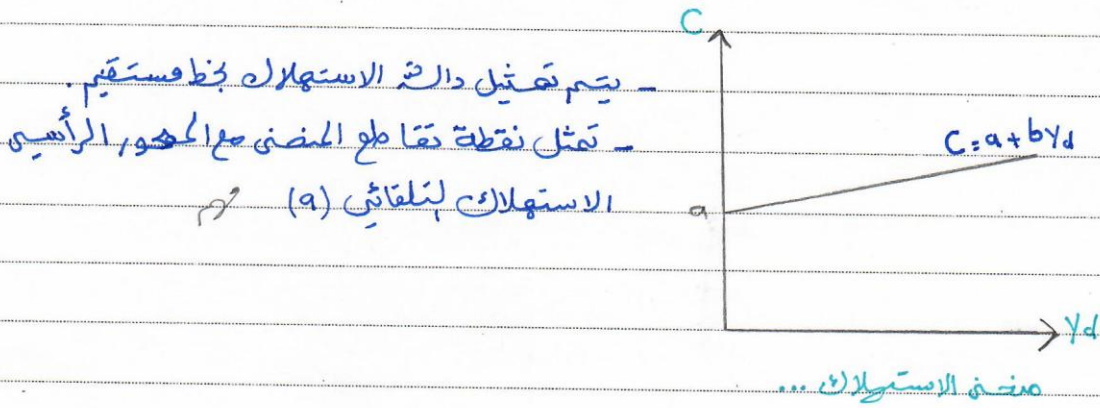
② المسافة بين منصف الدخل والاستهلاك يمثل الإذمار.

• كلما \uparrow الدخل $\leftarrow C \downarrow$ و $S \uparrow$ أو \leftarrow [تصديه \uparrow لدخل بشكل كبير جداً فتلا دخول الطبقة لغيره في المجتمع].

دالة الاستهلاك :-

$$C = a + b(y_d)$$

C = الاستهلاك
 a = الاستهلاك الذاتي [الاستهلاك عندما يكون الدخل صفر]
 b = الميل الحدي للاستهلاك $\leftarrow [MPC]$
 y_d = الدخل يلماح



* الميل الحدي للإستهلاك (b) مهم يوضح مقدار التغير في الإستهلاك عندما يتغير الدخل مقدار وحدة واحدة.

$$MPC = \frac{\Delta C}{\Delta Y_d} = b$$

ΔY_d $(Y_{d2} - Y_{d1})$ ΔC $(C_2 - C_1)$ ΔC مهم التغير في الإستهلاك ΔY_d مهم التغير في الدخل $(Y_{d2} - Y_{d1})$ ΔC $(C_2 - C_1)$

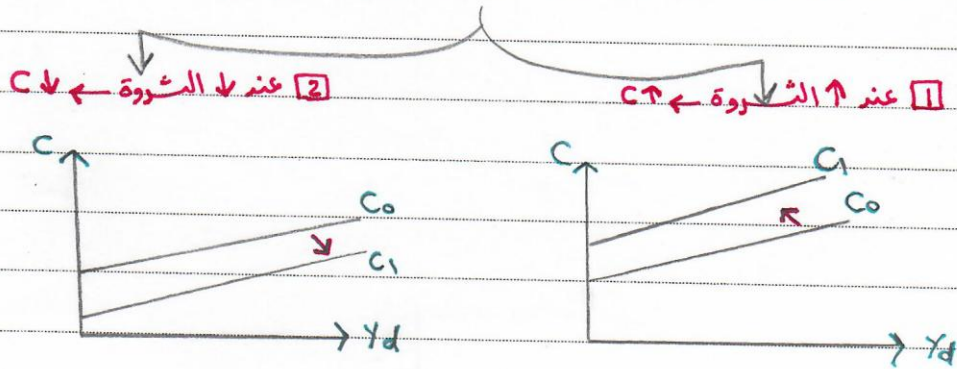
• مثال انتظر في الكتاب ص 77 جدول (1-3) ...

- العوامل التي تؤثر على منحنى الإستهلاك :- اختراع

- فهم مبدأ التفرقة بين التكرار على منحنى الإستهلاك نفسه وبين تحرك المنحنى إلى أعلى أو أسفل.
- التغير في (Y_d) يؤدي إلى الانتقال من نقطة إلى أخرى على منحنى الإستهلاك نفسه أما تغير جافٍ لعوامل فتؤدي إلى تحرك المنحنى أعلى أو أسفل.
- * أهم العوامل المؤثرة على منحنى الإستهلاك :-

P - ثروة المستهلك :-

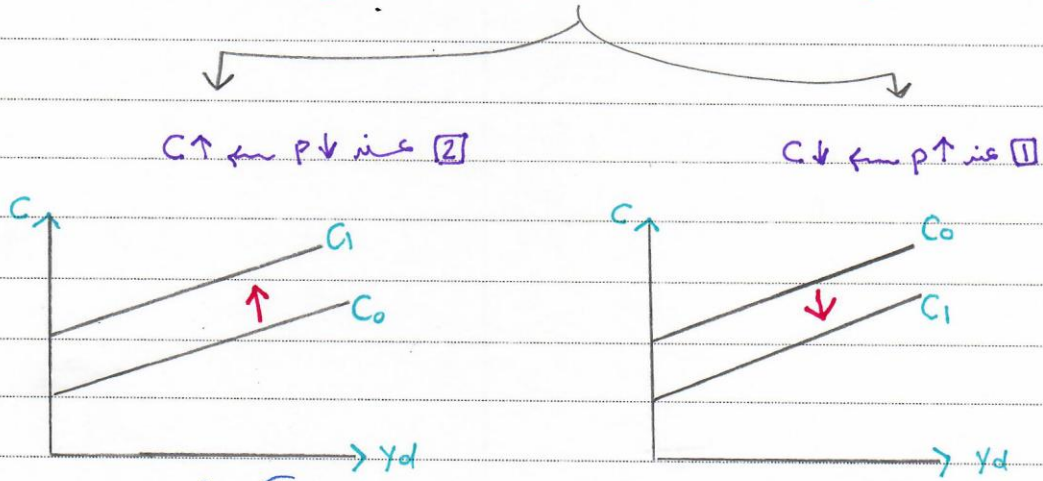
- يعتمد بالثروة أي دخل غير متوقع ليحصل عليه المستهلك بخلاف لدخله مثال امتلاك أسهم وسندات والحصول على ميراث الخ ...
- فالملاقة بين الثروة والإستهلاك علاقة طردية، إذا \uparrow الثروة $\rightarrow C \uparrow$ وإذا \downarrow الثروة لأي سبب كان مثل انهيار الأسهم $\rightarrow C \downarrow$



ب- المستوى العام للأسعار -

عند \uparrow الأسعار \rightarrow \downarrow لقوة لشرائية بنفس المقدار $\rightarrow C \downarrow$
 خلال \rightarrow عند \uparrow الأسعار به مقدار 10% \rightarrow \downarrow لقوة لشرائية بمقدار 10% $\rightarrow C \downarrow$
 والعكس صحيح.

- فالعلاقة بين المستوى العام للأسعار وبين الاستهلاك علاقة عكسية.



* تأثير المستوى العام للأسعار على الانفاق الاستهلاكي يأتي من خلال أثره على الثروة وليس على الدخل.

ج- معدل سعر الفائدة الحقيقي:-

أثبتت معظم الدراسات التطبيقية أن أسعار الفائدة ليس لها أثر واضح على قرارات الاستهلاك بالتالي التغير في أسعار الفائدة لا يؤدي إلى تحول فني الاستهلاك.

- العلاقة بين الاستهلاك والإدخار:-

الإدخار هو الجزء المتبقي من الدخل المتاح بعد خصم الاستهلاك.

$$\text{الدخل المتاح} = \text{الاستهلاك} + \text{الإدخار}$$

$$\text{الإدخار} = \text{الدخل المتاح} - \text{الاستهلاك}$$

مع تابع

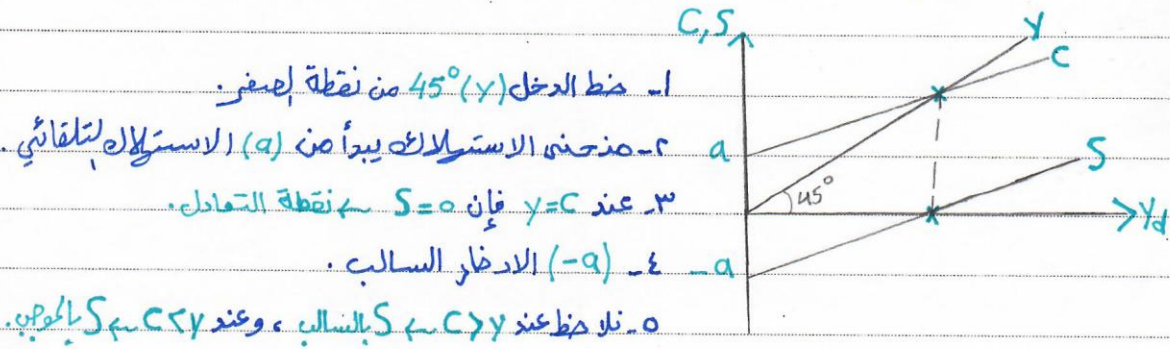
لتوضيح العلاقة النظرية للكتاب 82 جدول (3-2) ...

	S	C	Yd
	-5	375	370
← تسمى نقطة لتعادل	0	390	390
	5	405	410
	10	420	430
			⋮

- 1- نلاحظ العلاقة الطردية بين Y_d وبين C .
- 2- الاستهلاك في البداية كان أكبر منه Y_d وهذا ما يسميه بالاستهلاك المتفائق أو الذاتي وهو الاستهلاك اللازم للبقاء على قيد الحياة ونلاحظ في هذه المرحلة الادخار بالسالب لأن المستهلك يستهلك فوق دخله ليبقى حياً
- 3- الادخار في المرحلتين الأولى يحصل عليه المستهلك بأحد طريقتين:
 - 1- عن طريق الإقتراض (الإدخار بالسالب).
 - 2- عن طريق المساعدات من الحكومة أو الأثريين.
- 4- نلاحظ الادخار يساوي صفراً عندما $C = Y_d$ ، وعندما $Y_d \uparrow \rightarrow S \uparrow$
 - * في حال بقاء الدخل ثابتاً فإن العلاقة لوحدية ل $S \uparrow$ هي $C \downarrow$ والعكس صحيح.

- إيجاد دالة الإدخار بيانياً

لابد من رسم منحنى الاستهلاك وخط الدخل 45°



- دالة الإدخار رياضياً :-

$$S = -a + (1-b) y_d$$

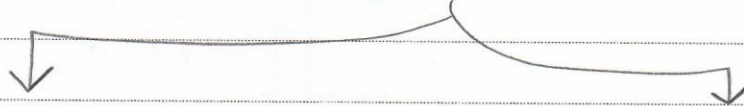
- a ← الإدخار السالب [عندما يكون الدخل صفر] .

- b ← الميل الحدي للإدخار [وهو عبارة عن الواحد الصحيح فمضروباً منه الميل الحدي للإستهلاك] .

* مجموع الميل الحدي للإستهلاك والميل الحدي للإدخار = الواحد الصحيح .

- الميل الحدي والمتوسط للإستهلاك والإدخار :-

الميل الحدي :-



الإدخار

عبارة عن نسبة ما يتم إيداعه من الدخل الإضافي .

$$MPS = \frac{\Delta S}{\Delta Y_d}$$

$$S_2 - S_1 = \Delta S$$

* مثال 88 :-

عندما يرتفع الدخل من (410) إلى (430) والإدخار من (5) إلى (10) أوجد الميل الحدي للإدخار ؟

$$MPS = \frac{\Delta S}{\Delta Y_d}$$

$$MPS = \frac{S_2 - S_1}{Y_{d2} - Y_{d1}} = \frac{10 - 5}{430 - 410} = 0.25$$

الإستهلاك

عبارة عن نسبة ما يتم استهلاكه من الدخل الإضافي .

$$MPC = \frac{\Delta C}{\Delta Y_d}$$

$$Y_{d2} - Y_{d1} = \Delta Y_d, C_2 - C_1 = \Delta C$$

* مثال 87 :-

عندما يرتفع الدخل من (390) إلى (410) والإستهلاك من (390) إلى (405) أوجد الميل الحدي للإستهلاك ؟

$$MPC = \frac{\Delta C}{\Delta Y_d}$$

$$MPC = \frac{C_2 - C_1}{Y_{d2} - Y_{d1}} = \frac{405 - 390}{410 - 390}$$

أي عندما ↑ الدخل بمقدار

بالواحد ← C بمقدار 75 . أي عندما ↑ الدخل بمقدار واحد يـ ↑ S بمقدار 25 .

$$= 0.75$$

الميل المتوسط ...



للإدخار

هو نسبة ما يتم إيداعه
من الدخل المتاح.

$$Aps = \frac{S}{Y_d}$$

* مثال :-

عندما يكون الدخل (410) والإدخار
(5) أوجد الميل المتوسط للإدخار؟

$$Aps = \frac{S}{Y_d}$$

$$Aps = \frac{5}{410} = 0.01$$

أي أن متوسط ما يتم إيداعه من كل
ريال عند هذا الدخل يساوي 1% .

للإستهلاك

هو نسبة ما يتم استهلاكه
من الدخل المتاح.

$$Apc = \frac{C}{Y_d}$$

* مثال 87 :-

عندما يكون الدخل (410)
والإستهلاك (405) أوجد
الميل المتوسط للإستهلاك؟

$$Apc = \frac{C}{Y_d}$$

$$Apc = \frac{405}{410} = .99$$

أي أن متوسط ما يتم إنفاقه
من كل ريال عند هذا الدخل
يساوي 99% .

- استنتاجات :-

١- الميل الحدي للإدخار = ميل دالة الإدخار ، مثلما الميل الحدي للاستهلاك = ميل دالة الاستهلاك .

٢- مجموع الميل الحدي للإستهلاك و الميل الحدي للإدخار يساوي لوحد الصحيح

$$MPC + MPS = 1$$

٣- مجموع الميل المتوسط للإستهلاك و الميل المتوسط للإدخار يساوي لوحد الصحيح

$$APC + APS = 1$$

٤- يمكن أن يصبح $APC > 1$ (الميل المتوسط للاستهلاك أكبر من لوحد الصحيح)

في هذه الحالة سيصبح APS سالب ب مقدار $APC \uparrow$ عند الواحد الصحيح .

٥- قيمة MPC دائماً تتراوح بين الصفر و لوحد الصحيح لا تتغير .

* مثال (١) ص ٩٥ :-

إذا أعطيت البيانات التالية المطلوب إيجاد قيمة (a, b) من معادلة الاستهلاك $200 = a + by$

الدخل المتاح	الإستهلاك
100	110
200	200
300	290

نلاحظ أن $C = 200$ مما يعني أنه حدد من معادلة الاستهلاك أن $C = 200$ فلا بد من اعتماد الدخل عند نفس المستوى 200

١] نوجد قيمة الميل الحدي للاستهلاك (b) :-

$$b = \frac{\Delta C}{\Delta Y} = \frac{C_2 - C_1}{Y_2 - Y_1} = \frac{200 - 110}{200 - 100} = \frac{90}{100} = 0.9$$

٢] بالتعويض في معادلة الاستهلاك :-

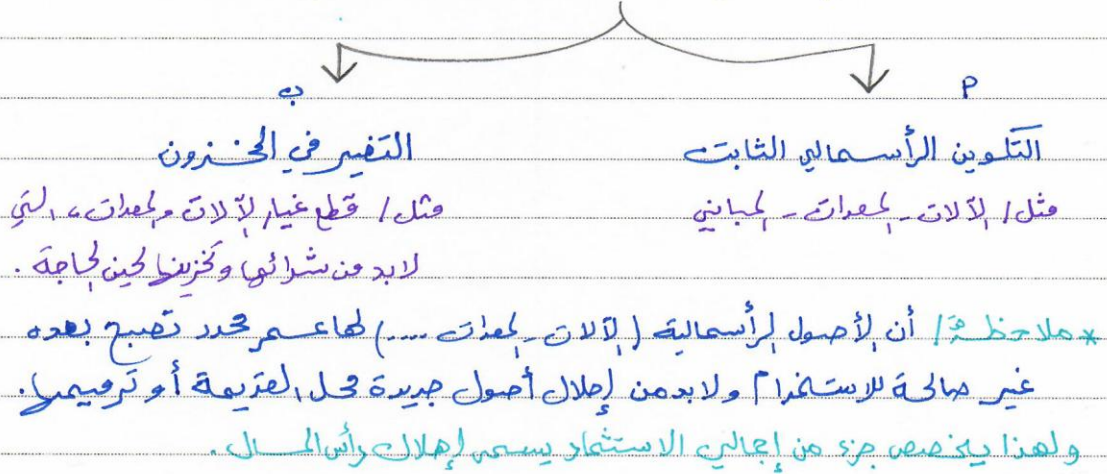
$$200 = a + by \rightarrow 200 = a + 0.9(200) \rightarrow 200 = a + 180 \rightarrow$$

$$a = 200 - 180 = 20 \rightarrow \boxed{a = 20}$$

- الإنفاق الاستثماري -

هموعبارة عن الأصول الرأسمالية كالمعدات والآلات بالإضافة إلى التغيرات التي تحدث في المخزون لسلي خلال فترة زمنية محددة.

تلك أهمية هذا الإنفاق في أن كثير من التقلبات لإقصادية يكون مصدرها التغيرات التي تحدث في الاستثمارات، حيث الإنفاق الاستثماري يمثل ما نسبته 15-20% من الناتج المحلي الإجمالي في معظم اقتصادات العالم.
* يتم تقسيم الإنفاق الاستثماري إلى مهذين رئيسيين هما:



- إجمالي استثمار - اهتلاك رأس المال = صافي الاستثمار.

* كما كان صافي الاستثمار < اهتلاك رأس المال ← أو x
الاقتصاد يضيف إلى رأس المال القائم.

قرار الاستثمار

يتم الانفاق الاستثماري بعدم الاستقرار وكثرة التقلبات نظراً لطبيعة العوامل المؤثرة على قرار الاستثمار.

مثال

عندما يرغب مستثمر بشراء آلة ماء فإنه يقارن بين تكلفة تمويل شراء الآلة وبين العائد من استخدامها في عملية الإنتاج، فإذا كان العائد < تكلفة التمويل فإن المستثمر يقوم بشراؤها والعكس صحيح.

* يستدل على تكلفة شراء الآلة عن طريق سعر الفائدة السائد في السوق

أما عائد استخدام الآلة فهو عبارة عن الإيرادات المستقبلية

* قرار الاستثمار يعتمد على مقارنة معدل العائد المتوقع من المشروع مع سعر الفائدة السائد في السوق.

حساب القيمة المستقبلية

$$P_f = P_0 (1+r)^n$$

r ← سعر الفائدة

P_f ← القيمة المستقبلية

n ← عدد السنوات

P_0 ← القيمة الحالية

• مثال ص 94

افترضني أن شخصاً أودع (100) ريال في أحد البنوك، بسعر فائدة (10%)، لمدة 3 سنوات

فما المبلغ الذي يحصل عليه نهاية الثلاث سنوات؟

$$P_f = P_0 (1+r)^n$$

$$P_f = 100 (1+0.10)^3$$

$$= 133.1$$

← تابع

بطريقة أخرى لو أعطيت القيمة المستقبلية وطلب منا إيجاد القيمة الحالية؟

ولتي تساوي 133.1

$$P_0 = \frac{P_f}{(1+r)^n}$$

$$\Rightarrow P_0 = \frac{133.1}{(1+10)^3} = 100$$

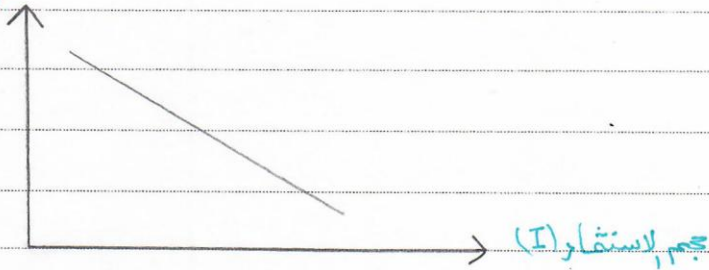
$$\therefore P_0 = 100$$

* مثال آخر النظري الكتاب ص 96 ...

- منحني الاستثمار ...

يعتبر سعر الفائدة هو الحد الرئيس للاستثمار، ويُفترض على أنه المبلغ الذي يدفعه المستثمر مقابل الأموال التي يقترضها، وعادة تكون العلاقة عكسية بين الطلب على الاستثمار وبين سعر الفائدة. بالتالي يمكننا الاستثمار بتقدير من أعلى إلى أسفل ومن اليسار إلى اليمين كلما $r \downarrow$ و $IT \uparrow$ والعكس صحيح.

سعر فائدة
(r)



... منحني الطلب على الاستثمار ...

- دال صم الاستثمار :-

عند تغير سعر الفائدة يتم الترك على نفس المنحنى من نقطة إلى الأخرى، ولكن عند تغير عوامل الطلب مع الاستثمار الأخرى يتم تحرك المنحنى بشكل كامل إلى أعلى أو أسفل.

$$I = I_0 + iy$$

I = إجمالي استثمار
 iy = الاستثمار التبعي (تغير تغير الدخل)

I_0 = الاستثمار التلقائي (مستقل عن الدخل)

* أي أنه عند تغير الدخل سيتم تحرك منحنى الاستثمار إلى أعلى أو أسفل.

* الاستثمار يتكون من جزئين 1 استثمار تلقائي 2 استثمار تبعي.

- العوامل المحددة للاستثمار :-

1 التوقعات :- التوقعات المستقبلية بشأن لنشاط اقتصادي للدولة تؤثر على قرارات

الاستثمار

2

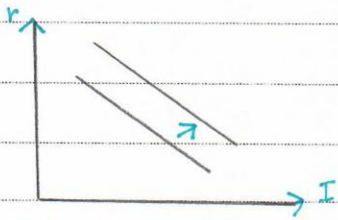
1

عندما يسود شعور التفاؤل بالمستقبل

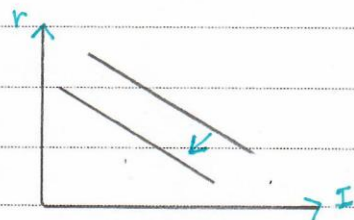
عندما يسود شعور الشك بالمستقبل

لدى المستثمرين $I \uparrow$

لدى المستثمرين $I \downarrow$



\uparrow منحنى الطلب على الاستثمار



\downarrow منحنى الطلب على الاستثمار

2 مستوى الدخل:

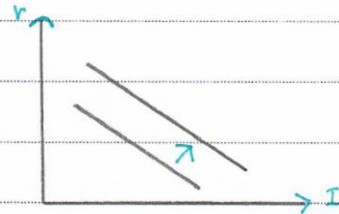
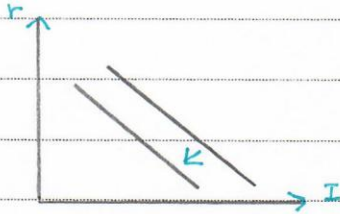
كما عرفنا سابقاً أن الاستثمار يتغير بتغير الدخل، بالرغم من ثبات مستوى الفائدة إلا أن منحته الطلب للاستثمار يتحرك.

2

1

في حالة الكساد ← ↓ الدخل
 ← ↓ I (الانتقال إلى الأسفل)

في حالة الازدهار ← ↑ الدخل
 ← ↑ I (الانتقال إلى أعلى)



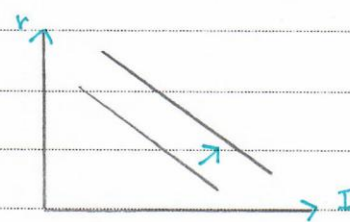
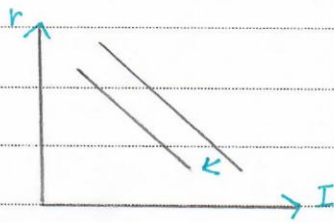
3 السكان:

2

1

الانخفاض في السكان ← ↓ الطلب على
 السلع والخدمات ← ↓ I

النمو السكاني ← ↑ الطلب على سلع
 والخدمات ← ↑ I

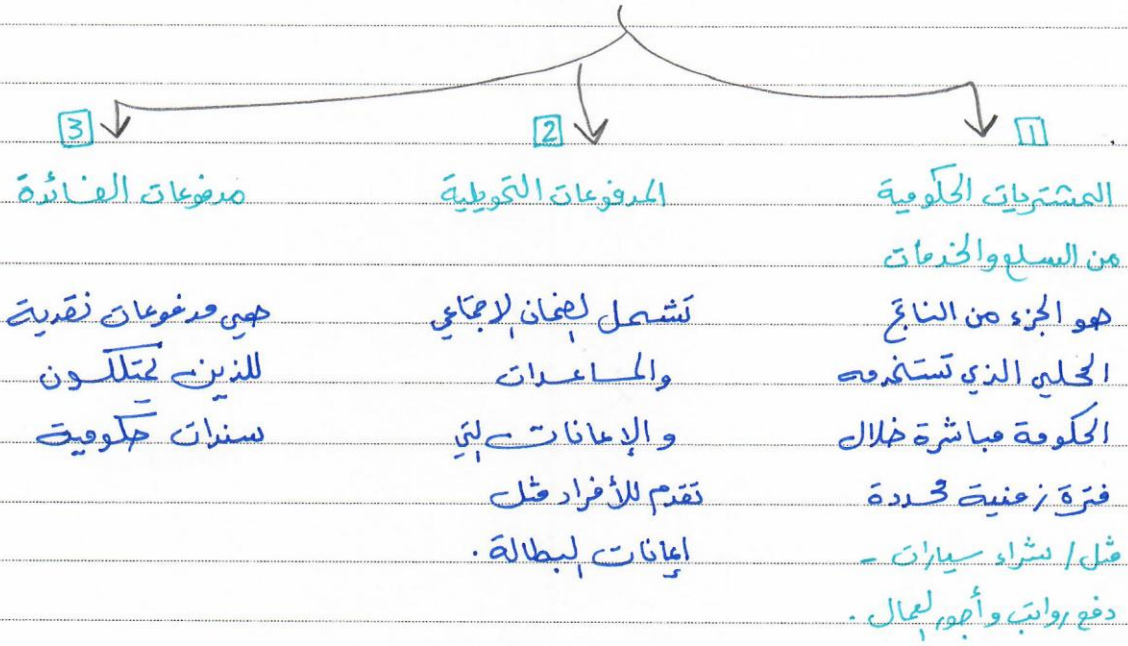


4 التقدم التقني:

سيؤدي اكتشاف طرق جديدة للإنتاج إلى ↑ I وانتقال المنحنى إلى اليمين
 والفلس مستقيم.

- الإنفاق الحكومي

يمكن تقسيم الإنفاق الحكومي إلى ٣ أقسام رئيسية:-



* يتشكك عاماً نلاحظ أن الإنفاق الحكومي في نمو مطرد والتعليم يستحوذ على نصيب الأكبر من الإنفاق.

- كيف تقوم الحكومات عادة بتحويل نفقاتها؟

عن طريق الإيرادات التي تحصل عليها عند طريق الضرائب المباشرة على دخل الأفراد - إضرائب على دخل الشركات - ضرائب كبيعات - الرسوم الجمركية - رسوم الخدمات - أو بيع ممتلكاته من موارد طبيعية.

* يعتمد حجم الإنفاق الحكومي على مدى حاجات المجتمع من بنية أساسية وأمن وأورخ وحقه وتعليم.

- صافي الصادرات :-

أو يسعها صافي الإنفاق الخارجي أو الميزان التجاري ،
الصادرات ← هي تلك السلع والخدمات التي تنتج محلياً ويتم تصديرها إلى
العالم الخارجي ، وهي تقسم جزءاً من الطلب الخارجي على السلع والخدمات المنتجة
محلياً .

الواردات ← هي الإنفاق المحلي على السلع والخدمات الأجنبية .

* صافي الصادرات = الصادرات - الواردات .

- من أهم العوامل المؤثرة على الصادرات والواردات |

* الدخل القومي :-

الدخل سيؤثر على الواردات .

فعندما ↑ الدخل ← ↑ الطلب على السلع والخدمات ← يتم تلبية الزيادة من الخارج

بما بالتالي عند ↑ الدخل ← ↑ الواردات والعكس صحيح .

* صادرات العمالة تعتبر واردات دولة أخرى ← فعندما يرتفع الدخل لقوم لتلك

الدولة ↑ صادراتنا .

عندما ينمو اقتصاد دولة ما (تتعدد بشكل كبير على الواردات) بمعدل أسرع من
نمو الدخل القومي لشركائنا التجاريين ← ↓ صافي الصادرات بسبب M^+ والعكس صحيح

* فروقات الأسعار العالمية :-

فروقات الأسعار العالمية تؤثر على صادرات الدول من السلع والخدمات .

فانخفاض الأسعار الخارجية للسلع والخدمات لدولة ما ← ↑ صافي صادرات تلك الدولة

والعكس صحيح .

* سعر صرف العملات :-

عند ↑ سعر الصرف للعملة ← ↓ الطلب على السلعة .

* يجب ملاحظة أن الصادرات هي جزء من الناتج المحلي لذلك يجب إضافة له في حين أن الواردات هي

جزء من الناتج الأجنبي لذلك لا بد من تضمينها في الناتج المحلي .

* تقارن لفصل ٣

الفصل الرابع .. توازن الدخل القومي

- توازن الدخل القومي -

تستطيع الدولة لتكلم في نشاط اقتصادي من خلال استخدام السياسة المالية مثل الضرائب والإنفاق الحكومي، إما تقوم بتكفيز الاقتصاد أثناء فترات الركود أو بتبطينه في فترات النمو السريع.

يرى بعض علماء الاقتصاد مثل كينز...

أن ديناميكية لسوق لوصفة غير قادرة على الوصول لمستوى لتوظف الكامل في الاقتصاد ولا بد لتدخل الدولة في نشاط اقتصادي، ولكن للتبسيط ولقدرة على التحليل بشكل مبسط سنفترض عدم تدخل الدولة.

* الدخل الكلي (Y) = الناتج المحلي الإجمالي = الإنتاج المحلي (الكلي).

ضروري أن تتساوى الثلاث مصطلحات

* الإنفاق الكلي = الطلب الكلي (AD) = $C + I + G + (X - M)$

ضروري أن تتساوى الثلاث مصطلحات

* ولكن ليس بالضرورة \rightarrow الدخل الكلي (Y) = الإنفاق الكلي

1] * عندما يكون $AD < Y$ \rightarrow \downarrow المخزون وعلى المدى البعيد $\uparrow P$

:: سواء \downarrow المخزون أو $\uparrow P$ في كلا الحالتين يعني حالة عدم توازن في الأسعار

أو الإنتاج كلا الحالتين تعني الإنفاق الكلي (الطلب الكلي) أكبر من

قيمة الإنتاج الحالي.

2] * عندما يكون $AD > Y$ \rightarrow \uparrow المخزون \rightarrow مما يدفع المنتجين إلى خفض الإنتاج

\rightarrow آثر الحل للمنتج $\downarrow P$ وذلك محاولة للوصول لحالة لتوازن.

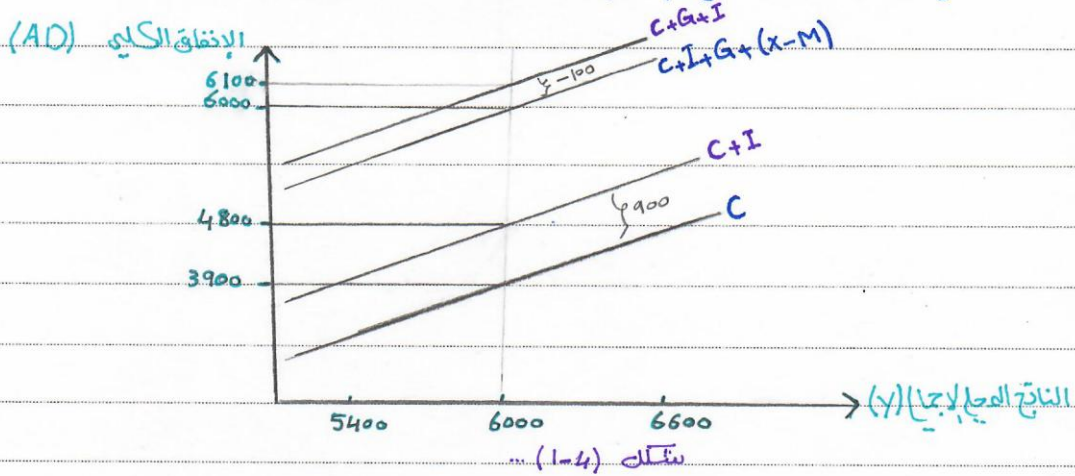
- التوازن في جانب الطلب في الاقتصاد :-

التوازن يتحقق عندما الإنفاق الكلي يساوي جميع الإنتاج الحالي للاقتصاد
إذ يكون المنتجون في هذه الحالة على قناعة بأن سياسات الإنتاج والأسعار
تتم تنفيذها بالصورة الصحيحة وليس هناك أي عوامل تدفعهم لتبديل
هذا الوضع.

□ إنشاء قائمتين بيانات الإنفاق :-

من خلال النظر إلى جدول [1-4] ص 113 نلاحظ :-

- 1- توجد علاقة موجبة بين (C) و (Y).
- 2- هناك علاقة موجبة بين (C+I) و (Y).
- 3- مجموع مكونات الإنفاق الأربعة $C+I+G+(X-M)$ كمثل على AD.
- 4- من خلال مقارنة العمود (1) و (2) نستطيع أن نستخلص علاقة بين الدخل
والإنفاق وتسمى هذه العلاقة بقائمة الإنفاق.
- 5- يصل هذا الاقتصاد إلى توازن عند 6000 عندما $Y=AD$.



الإنفاق الكلي والدخل [آلية التوازن] ...

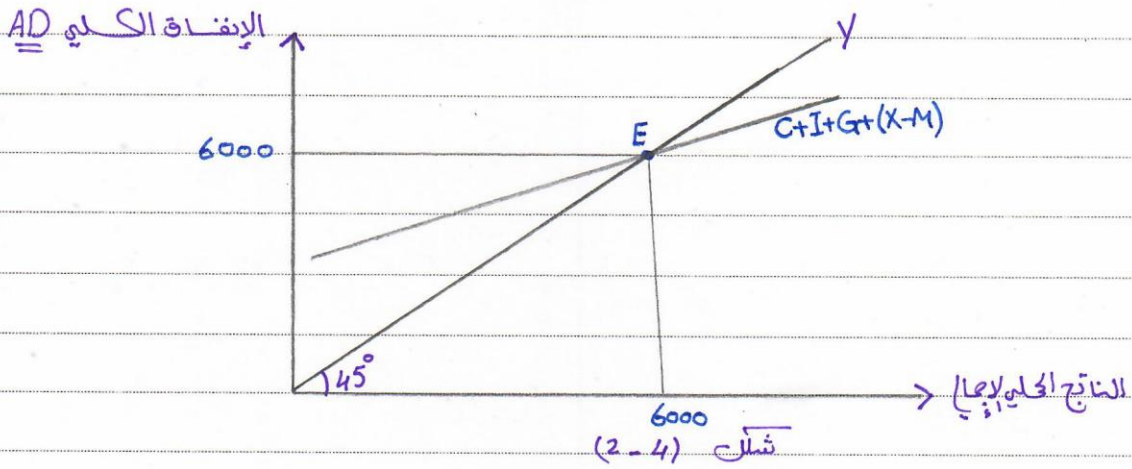
$$C = 3900, I = 900, G = 1300, X-M = -100$$

البيان مع الرسم في جدول (1-4) ص 113 عند نقطة لتوازن

2] آلية تحديد توازن الدخل :-

يتمثل تحديد توازن الدخل في اقتصاد دولة ما بطريقتين :-

- 1- إمامة خلال بيانات جدول (1-4) ص 113
- 2- أو عن طريق الرسم البياني شكل (2-4) ص 114 بعد إضافة خط 45° .



- ملاحظات :- توازن الدخل والإنفاق ...

① * نلاحظ أن التوازن يتحقق عندما يكون الناتج المحلي الإجمالي عند 6000 مليون دولار وعند أي نقطة خلاف هذا المستوى يعني حالة عدم توازن.

② * التوازن يتحقق فقط عندما يتساوى الإنفاق الكلي مع الناتج المحلي الإجمالي

$$Y = AD = C + I + G + (X - M).$$

③ * حسب الرسم فإن نقطة E يتحقق عندها التوازن ، ويسار النقطة (E)

يكون $AD > Y$ ، والمخزون ، ويمين النقطة (E) يكون $AD < Y$

يكون \uparrow المخزون ، \downarrow الإنتاج حتى نصل لنقطة التوازن ، وهذا يعني

أن آلية السوق ستعمل على إعادة الاقتصاد إلى نقطة لتوازن كلما حدث

تغير في العلاقة التوازنية بين الإنفاق والدخل .

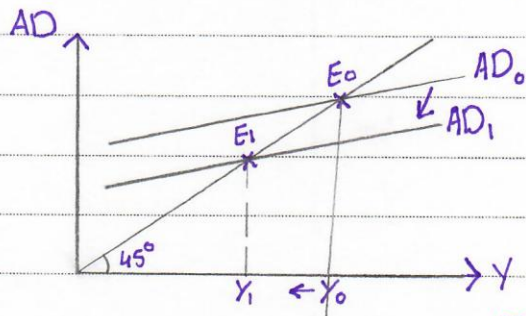
- تحديد توازن المنتج -

انظر به جدول (2-4) ص 116

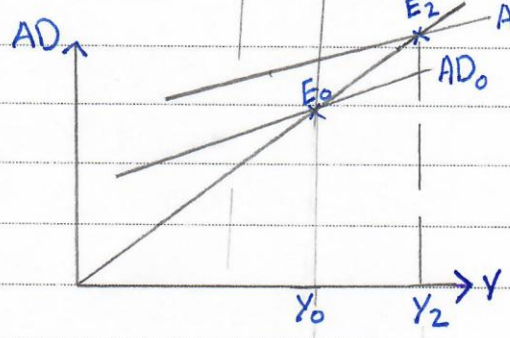
- 1 $AD > Y \leftarrow$ المخزون \downarrow ردة فعل المنتجين (إنتاج أكثر)
- 2 $AD = Y$ المخزون ثابت ردة فعل المنتجين (لا تغير الإنتاج)
- 3 $AD < Y \leftarrow$ المخزون \uparrow ردة فعل المنتجين (إنتاج أقل)

- تأثير التغير في المستوى العام للأسعار على توازن الدخل -

1 عند افتراض $p \uparrow \leftarrow AD \downarrow$

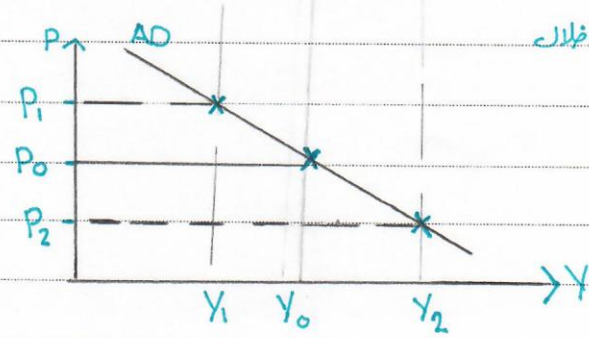


2 عند افتراض $p \downarrow \leftarrow AD \uparrow$



3 اشتقاق منحنى الطلب من خلال

التغير العام للأسعار



* ملاحظات :-

- 1- العلاقة عكسية بين المستوى العام للأسعار والطلب الكلي.
- 2- أن تغير الأسعار المحلي لا يؤثر فقط على الاستهلاك (C) إيجابياً بل أيضاً على التجارة الدولية ومن ثم على منحنى الطلب الكلي.

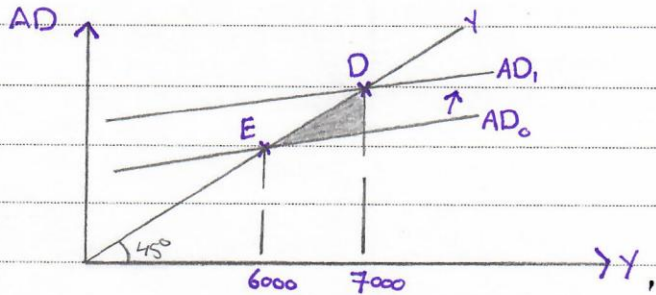
- التوازن والتوظيف الكامل :-

مستوى الدخل التوازني $AD = Y$ لا يعني بالضرورة أن الاقتصاد يعمل عند مستوى التوظيف الكامل.

بل قد يحدث التوازن عند نقطة أعلى أو أقل من مستوى التوظيف الكامل.

□ حالة الفجوة الإنكماشية :-

عندما يتحقق التوازن عند الناتج المحلي الإجمالي $= 6000$ بينما مستوى التوظيف الكامل $= 7000$



D هي نقطة التوازن التي يمكن للاقتصاد تحقيقها إذا استغل جميع موارده.

E هي نقطة التوازن الحالية للاقتصاد.

- بما أن $D > E$ ركود اقتصادي، والمافة بين النقطتين E و D تسمى فجوة إنكماشية.

* أسباب حدوث الفجوة :-

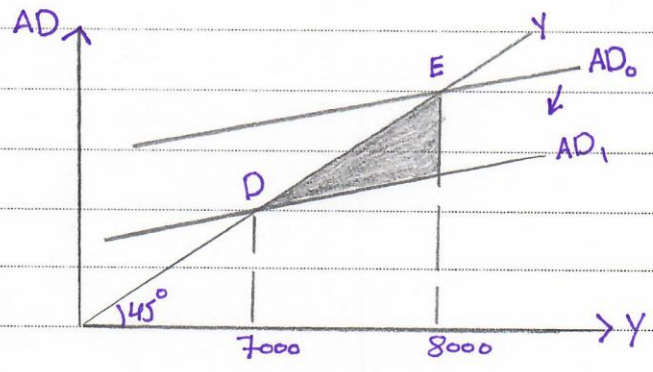
- 1- عدم رغبة المسترلكين أو المستثمرين في الإنفاق في ظل الأسعار الحالية.
- 2- $G \downarrow$
- 3- ضعف الطلب الخارجي على السلع والخدمات الحالية.

سهم تابع

* لإزالة الفجوة الإنفلاشية لابد من تحريك منحني الطلب إلى أعلى حتى يتقاطع من خط 45° عند النقطة P وذلك لا يمكنه إلا بتدخل الحكومة من خلال اتباع أحد السياسات التالية إما $G \uparrow, T \downarrow, P \downarrow$

2] حالة الفجوة التضخمية :-

عندما يتحقق التوازن عند الناتج المحلي الإجمالي (8000) بينما مستواه لتوظيف الكامل (7000).



D هي نقطة التوازن التي يصل لها الاقتصاد عندما يستغل جميع موارده .

E هي نقطة التوازن الحالية .

- بما أن $D < E$ يعني تضخم اقتصادي، والمافة بين نقطتين D, E تسمى فجوة تضخمية .

* أسباب حدوث الفجوة ...

1- عندما يكون واحد أو أكثر من عناصر الإنفاق $[C+I+G+(x-M)]$ مرتفعاً بشكل يفوق الطاقة الإنتاجية للاقتصاد المحلي .

2- $P \downarrow \rightarrow AD \uparrow$.

* لإزالة الفجوة التضخمية لابد من تحريك منحني الطلب إلى أسفل حتى يتقاطع من خط 45° عند النقطة P وذلك لا يحدث إلا بتدخل الحكومة من خلال اتباع

سياسات حكومية إما $P \uparrow$ أو $T \uparrow$ أو $G \downarrow$ للوصول إلى نقطة لتوظيف الكامل .

• ملاحظات نه

١- التنسيق بين الإذخار والاستثمار له دور مهم في عدم ظهور فجوات إنكماشية وتضخمية.

٢- الاقتصاد سيكون في حالة توازن عند مستوى التوظيف الكامل فقط عندما تتعادل الكمية التي يرغب المستثمرون في ادخالها عند مستوى التوظيف الكامل مع الكمية التي يرغب المستثمرون في استثمارها. $I = S$ عند التوظيف الكامل.

٣- عند مستوى التوظيف الكامل عندما يكون $I < S$ فجوة إنكماشية.

٤- عند مستوى التوظيف الكامل عندما يكون $I > S$ فجوة تضخمية.

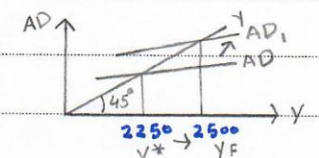
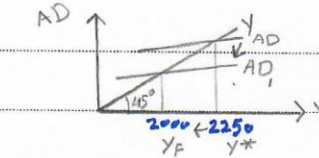
٥- تفتقر الظواهر الاقتصادية المتعقلة في حدوث الفجوات التضخمية والإنكماشية من سمات الاقتصاد الحر.

٦- يصبب التكوين بإمكانية التنسيق الكامل لتحقيق التوازن عند مستوى التوظيف الكامل.

٧- عند وجود مستوى أسعار مناسبة وهيئة تحقق تقاطع منحني الطلب مع خط 45° عند نقطة التوظيف الكامل فلت يكون هناك فجوة تضخمية أو إنكماشية في الاقتصاد.

+ النظريتين تمارين لفضل الرابع

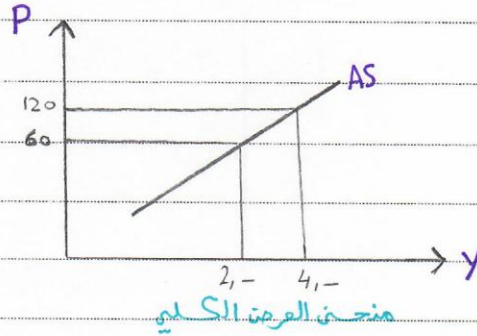
تمرين نه إذا علمت أن الدخل التوازني لإقتصاد دولة ما [2250] مليون ريال نه y^* y^* y^*

المطلوب	الدخل عند التشغيل الكامل y_F ← [2500] مليون ريال	الدخل عند التشغيل الكامل y_F → [2000] مليون ريال
١- المصبي فقار الفجوة	القانون ← $y_F - y^*$	
٢- بين نوعيها	$2500 - 2250 = 250$	$2000 - 2250 = -250$
٣- عرفي الفجوة	فجوة إنكماشية [لأن الناتج الموجب]	فجوة تضخمية [لأن الناتج بالسالب]
٤- مصطلح الفجوة	Recessionary Gap	Inflationary Gap
٥- أسباب الفجوة		
٦- وضحها بيانياً		
التوضيح بطريقة الطالب الكلي		
أ و ضط الدخل 45°		

الفصل السادس ... العرض الكلي...

كما عرفنا سابقاً تعريف منحنى الطلب الكلي هو الذي يوضح كمية السلع والخدمات النهائية التي يرغب المستهلكون في شرائها عند مستويات للأسعار المختلفة.

أما تعريف منحنى العرض الكلي هو الذي يوضح كمية السلع والخدمات النهائية التي يرغب المنتجون في بيعها عند كل مستوى سعري. \rightarrow منحنى العرض الكلي \rightarrow يوضح العلاقة الطردية بين المستوى العام للأسعار والكمية المعروضة منه الناتج المحلي الإجمالي مع بقاء العوامل الأخرى ثابتة.



- نلاحظ أنه موجب الميل وبتزايد من أسفل إلى أعلى ومنه ليسار إلى اليمين.
- بما أن المنتجون يعملون بهدف الربح \rightarrow عندما $\rightarrow P \uparrow \rightarrow Q_s \uparrow$
- ربح الوحدة الإنتاجية الواحدة = سعر البيع للوحدة - تكلفة إنتاج هذه الوحدة.
- عند ثبات أسعار عوامل الإنتاج [تكلفة الإنتاج] \rightarrow أسعار السلع والخدمات (سعر البيع) تميل للارتفاع في المدى القصير \rightarrow \uparrow الأرباح \rightarrow تشجع المنتجين على زيادة الإنتاج \rightarrow $\rightarrow Q_s \uparrow$ والعكس صحيح. في حال $\rightarrow P \downarrow$ يسود مع ثبات تكاليف إنتاج \rightarrow لا الأرباح.

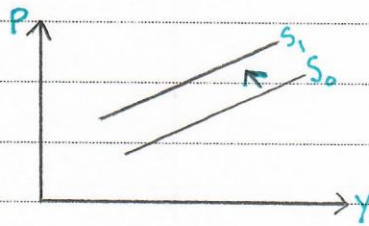
- انتقال منحنى العرض الكلي:

التغير في الأسعار مع بقاء العوامل الأخرى على حاله يؤدي إلى التحرك على منحنى العرض الكلي نفسه، ولكن عندما يحدث تغير في أحد العوامل الأخرى فإن المنحنى ينتقل أعلى أو أسفل.

* عوامل تؤدي إلى تحرك منحنى العرض:

1 معدل الأجر النقدي:

↑ الأجر → ↑ تكلفة الإنتاج → ↓ الربح → ↓ S . والعكس صحيح

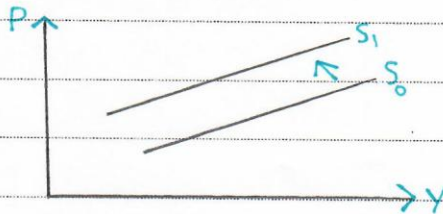


انتقال منحنى العرض للأعلى (اليسار)

نتيجة ↑ معدلات الأجر

2 التغير في أسعار مدخلات الإنتاج الأخرى:

↑ أسعار مدخلات الإنتاج → ↑ تكلفة الإنتاج → ↓ S . والعكس صحيح

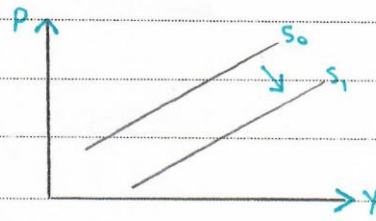


انتقال منحنى العرض للأعلى نتيجة

↑ أسعار مدخلات الإنتاج

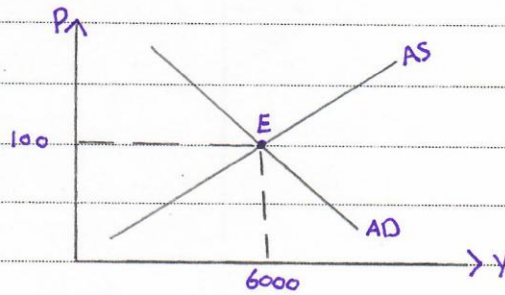
٣) التقنية والإنتاجية

↑ وتطور التقنية ← $S \uparrow$ [بافتراض الأجر ثابتة] والعكس صحيح



- توازن العرض الكلي والطلب الكلي :-

الشكل رقم (6-3) م ١٩٥٠ يوضح نقطة التوازن (E) وتحدث عند تقاطع AS مع AD



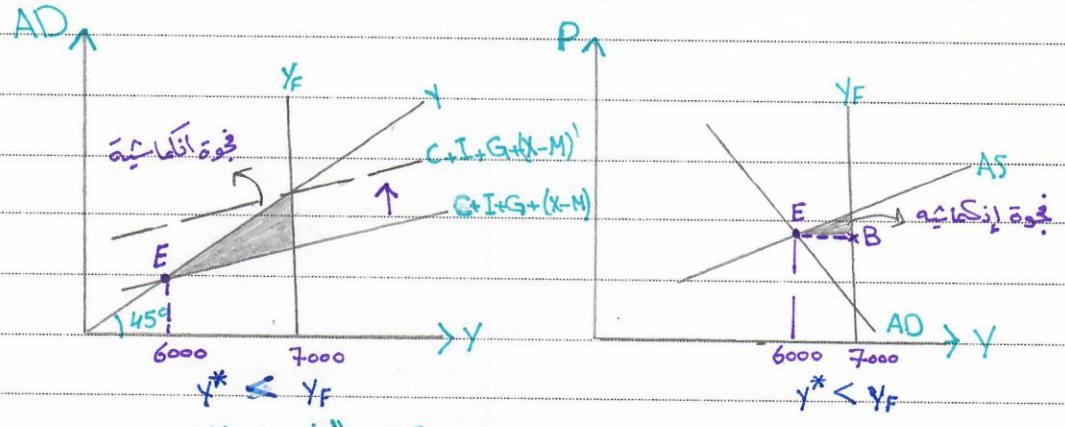
توازن الطلب الكلي والعرض الكلي :-

- * عند أي مستوى سعر أكبر من السعر التوازني (100) ستنجح عنه فائض عرضي
سيعطو المنتجون إلى $p \downarrow$ للرجوع إلى الوضع التوازني.
- * عند أي مستوى سعر أقل من السعر التوازني (100) ستنجح عنه فائض طلب
سيعطو المنتجون إلى $p \uparrow$ للرجوع إلى الوضع التوازني.
- * عند $p = 100 - Y = 6000$ الوضع توازني حيث لا يوجد فائض عرضي ولا طلب.

- وفيه خلال النظر إلى الجدول رقم [6-1] م ١٩١ يمكن تأنيص الحالة التوازن وأنها لا يمكن أن تحدث عند اختلاف مستوى لسر عند (100) لأن ذلك سيؤدي إلى اختلال التوازن.

الفجوة التمتامية و الفجوة الإنكماشية:

* في اقتصاد يعاني من فجوة إنكماشية:



* تمثيل الفجوة من خلال

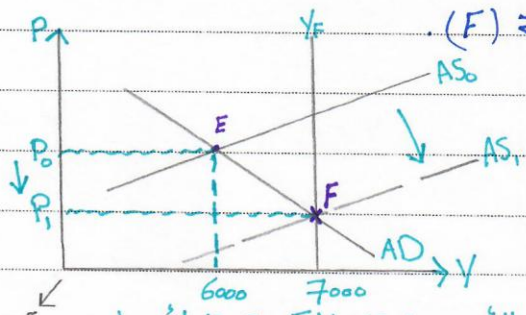
خط الاتزان الكلي وحظ كما (خط الـ 45).

* تمثيل الفجوة من خلال

منحنيات العرض والطلب.

تعديل الفجوة الإنكماشية:

بافتراض ثبات [AD]، وحيث أن نقطة التوازن (E) أقل من مستوى التوظيف الكامل فإن الاقتصاد يعاني من بطالة خاصة البطالة الدورية. مع انتقال منحنى العرض الكلي (للمال بحثاً عن عمل) لليمين من AS_0 إلى AS_1 مع سيؤدي ذلك إلى $p \downarrow$ بالتالي إزالة الفجوة الإنكماشية وتحقيق التوازن عند التوظيف الكامل عند النقطة (F).



إن تعديل الفجوات بهذه الطريقة يأخذ وقتاً طويلاً كما أنه من النادر أن يحدث $p \downarrow$ وذلك يعود لسببين:

- 1- قوانين العمل في البلدان مثل الحد الأدنى للأجور وتدخل الحكومة في الأسعار.
- 2- لأن \downarrow الأجور يؤدي إلى \downarrow إنتاجية العامل وعدم جديته في العمل.

تتابع

2) لأن تخفيض الأجر، بصفة عاقبة، ترك العمل بحسرة أعمالهم.

• ملاحظات:

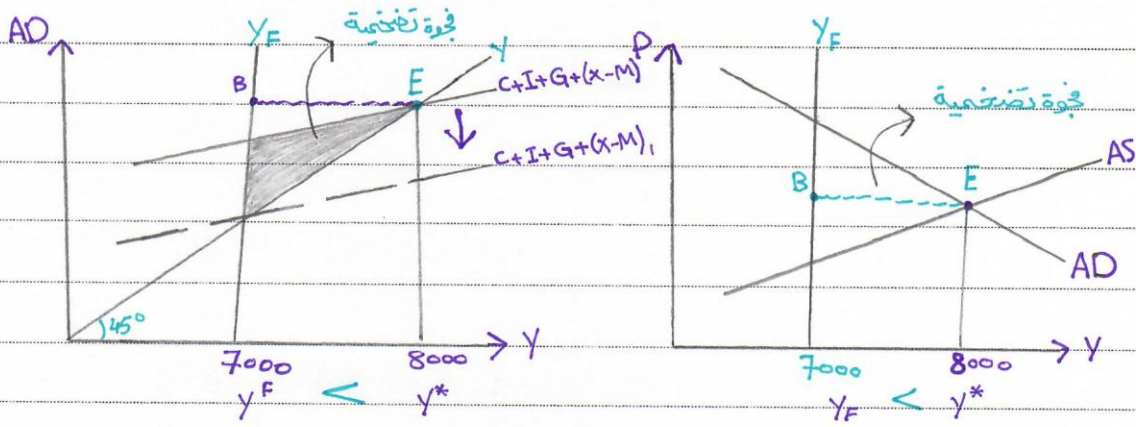
1- كثير من الآراء تقول أن الأجر والأسعار قد تنخفضان معاً عندما يكون هناك ضعف في الطلب لكي يغطي بالنسبة ظهور حالة كساد في الاقتصاد قد تمتد فترة طويلة.

2- يجب ملاحظة أنه عندما تكون الأسعار والأجر تنخفض بوسيلة بطيئة فنحن نرى أن الاقتصاد سيستعيد فترة طويلة من الإنتاج الفعلي (خروج الإنعاشية).

- هل يمتلك الاقتصاد آلية التصحيح الذاتي؟

عندما تطول فترة الكساد وتطول فإن العمل سوف يقبلون في زيادة بالأجر، المتدنية للوصول على عمل، في المقابل الشركات ستضطر إلى خفض الأسعار والخدمات بسبب طول فترة تدني الطلب، ورغم قدرة الاقتصاد على إمكانية التعديل الذاتي إلا أن بعض الآراء تنادي بضرورة تدخل الدولة في حال وجود كساد وأنه ليس من الحكمة الانتظار حين لا الأجر والأسعار للزيادة الفجوة الإنعاشية ولكن السؤال كيف يتم التدخل وما حجمه وتوقيته؟ حيث أن آلية التصحيح الذاتي يمكنه أن تعمل ولو كانت بصورة بطيئة.

* في اقتصاد يعانى من فجوة تضخمية:

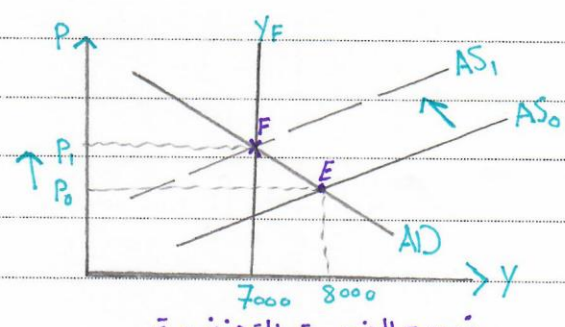


تمثيل للفجوة من خلال خط الإنفاق
الـ 45° وخط الطلب.

تمثيل للفجوة من خلال
منحنى العرض والطلب.

* تعديل الفجوة التضخمية:

بافتراض ثبات $[AD]$ ، وحيث أن نقطة لتوازن (E) أكبر من مستوى التوظيف الكامل في هذه الحالة سينتج التضخم بين أصحاب العمل (المستقطاب المال المحرقة مما يؤدي إلى \uparrow الأجور، مما ينتقل منحنى العرض الكلي لليسار من AS_0 إلى AS_1 مما يؤدي ذلك إلى $\uparrow P$ وانخفاض لقوة شرائية لدى الأفراد بالتالي إزالة الفجوة التضخمية وتحقيق لتوازن عند لتوظيف الكامل عند لنقطة (F) .

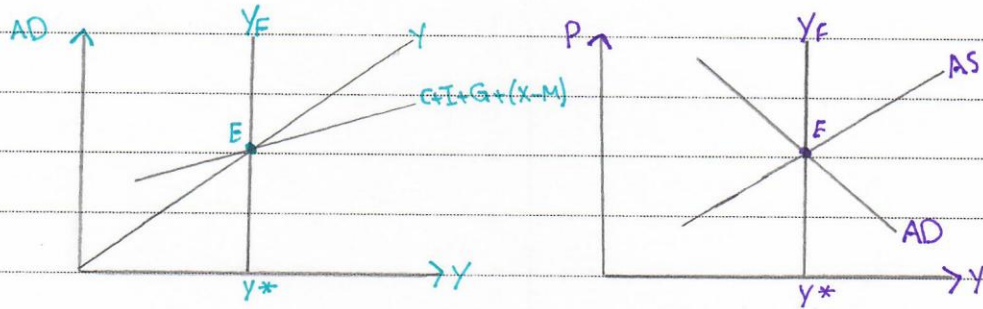


- تصحيح الفجوة التضخمية ...

• ملاحظات:

1. أن آلية التصحيح الذاتي تأخذ فترة طويلة من الوقت حيث أن عملتي الأسعار والأجور تعمل بوتيرة بطيئة.
2. ضرورة عدم وجود عوامل أخرى تؤثر على (AD) حيث افترضنا أنه ثابت.

* في اقتصاد متوازن لا يعاني من فجوات:



- تمثيل للتوازن عند خلال الإنفاق الكلي وضما الدخل (45°).

- تمثيل للتوازن من خلال منحنيات العرض والطلب الكلي.

- التضخم الركودي إنتاج من جانب الطلب:-

التضخم الركودي يعني $P \uparrow$ و $Y \downarrow$ (الإنتاج - إنتاج المحلي الإجمالي) ينتج عنه فجوة تضخمية.

* كيف تنشأ هذه الحالة؟

عندما يكون هناك زيادة في الطلب الكلي أكبر من الطاقة الإنتاجية الحالية للاقتصاد. نتيجة لذلك \uparrow الأجور (بسبب \uparrow الطلب على العمل) \uparrow تكاليف الإنتاج فيبدأ أصحاب العمل إلى $\downarrow Y$ (الإنتاج) و $\uparrow P$ (أسعار السلع والخدمات) بالتالي يحدث التضخم الركودي.

• ملاحظات:

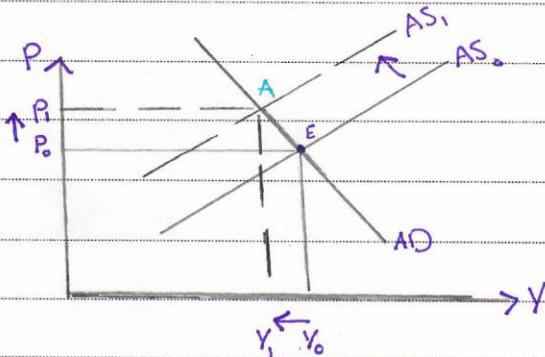
- 1- التصحيح الذاتي للاقتصاد من خلال آلية السوق لا يمكن أن تنجح حالة البطالة والتضخم في الاقتصاد.
- 2- آلية التصحيح الذاتي لا يمكن الاعتماد عليها بصورة مطلقة.

- التضخم الركودي من جانب العرض:

التضخم الركودي يعني $P \uparrow$ و $y \downarrow$ (الإنتاج - الناتج المحلي الإجمالي).
ينتج عنه قوة إنكماشية.

* كيف تنشأ هذه الحالة؟

عندما \uparrow أسعار الطاقة $\rightarrow \uparrow$ تكاليف الإنتاج \rightarrow انتقال AS لليسار ونتج عنه ذلك $y \downarrow$ في الناتج المحلي الإجمالي و $P \uparrow$ في الأسعار $\rightarrow AD \downarrow$



التضخم الركودي الناشئ عن تحول
منحنى العرض الكلي.

تأثيرات إضطرار لبياسه

بمقاييس أخرى

الجدول التالي يوضح البيانات الخاصة باقتصاد دولة مانه

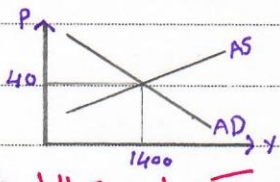
مطلوب

توازن لتوازن
AD-AS $\begin{matrix} + \rightarrow D \\ - \rightarrow S \end{matrix}$

تغير لسعر	توازن لطلب وعرضه	AS	AD	P
يرتفع	فائضه طلب	1000	1800	20
يرتفع	فائضه ملبس	1200	1600	30
ثابت	توازن	1400	1400	40
ينخفض	فائضه عرضه	1600	1200	50
ينخفض	فائضه عرضه	1800	1000	60

مطلوب

مطلوب



1/ وضح بيانياً توازن لإقتصاد

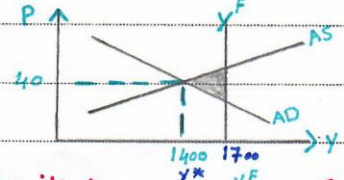
2/ ما أثر ارتفاع مستوى أسعار

إلى (50) عما وضع لتوازن والمخزون وكيف يمكن العودة إلى الوضع لتوازني؟
عند ارتفاع الأسعار إلى (50) سيكون $AD < AS$ بالتالي يتكون فائضه عرضه

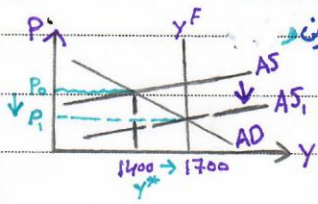
وهذا يعني اختلال لتوازن و \uparrow في المخزون مع يتم العودة للتوازن من خلال $p \downarrow$ للتخامض من لفلان.

3/ بافتراضه أن الناتج المحلي الإجمالي عند مستوى الموظف الكامل $y_F = 1700$
ما نوع الفجوة التي يعاني منها الاقتصاد، وما مقدارها، مع توضيح بيانياً؟

سيطاني الاقتصاد من فجوة إنماشية مقدارها 300 مع $y^F - y^* = 1700 - 1400 = 300$



4/ إذا ترك الاقتصاد يدع الفجوة تلقائياً، كيف سيتم عملية إقاصم لإراضي (لتقاضي) لرواص لتوضيح



بيانياً؟ سيعاني الاقتصاد من بطالة \rightarrow لا الأصور تخاف عن العمل \rightarrow $AS \uparrow$ يتحرك إلى اليمين

$p \downarrow$ بالتالي لتخامض من الفجوة. [تذكر أننا نقتصره ثبات AD]

وأيضاً لكات لأم للسلع والخدمات

الفصل الخامس ... نظرية المضاعف

1- مبدأ المضاعف

لتوضيح فكرة المضاعف بالرجوع إلى بيانات جدول (1-4) نجد أن الدخل المتوازن (6000) والاستثمار (900)، سنفترض هنا $I \uparrow$ بمقدار (200) ونوضح أن $I \uparrow$ سم \uparrow الناتج المحلي الإجمالي بشكل أكبر من $I \uparrow$ وهذا ما يسمى بالمضاعف سنفترض :-

1- أن الأسطر ثابتة .

2- $I \uparrow$ بمقدار 200 مليون .

قيمة المضاعف $M_r = \frac{\Delta Y}{\Delta I}$ ، عادة قيمة المضاعف أكبر من الواحد الصحيح .

نلاحظ بعد $I \uparrow$ ارتفع الدخل المتوازن إلى (6800) والاستثمار إلى 1100 بل 900

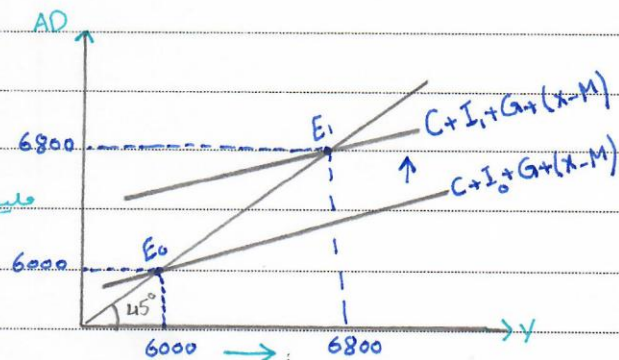
انظري جدول (1-5) ص 130

حساب قيمة المضاعف للاستثمار :-

$$M_r = \frac{\Delta Y}{\Delta I} = \frac{Y_2 - Y_1}{I_2 - I_1} = \frac{6800 - 6000}{1100 - 900} = 4 \text{ مليون}$$

هذا يعني أن \uparrow دولار في استثمار ستؤدي

إلى \uparrow إنتاج إجمالي بمقدار 4 دولار .



يتمكّن خط الإنفاق إلى أن يسهل بسبب

زيادة أهم مكونات الطلب الكلي .

2- كيفية عمل المضاعف

انظري الكتاب ص 132 - 134

٣- اشتقاق المضاعف رياضيًا

انظري الكتاب ص 135-136

مضاعف الاستشارة

$$M_r = \frac{\Delta Y}{\Delta I} = \frac{1}{1-b}$$

ΔY التغيير في الدخل $1 - \frac{1}{2}$ b الميل الحدي للاستهلاك

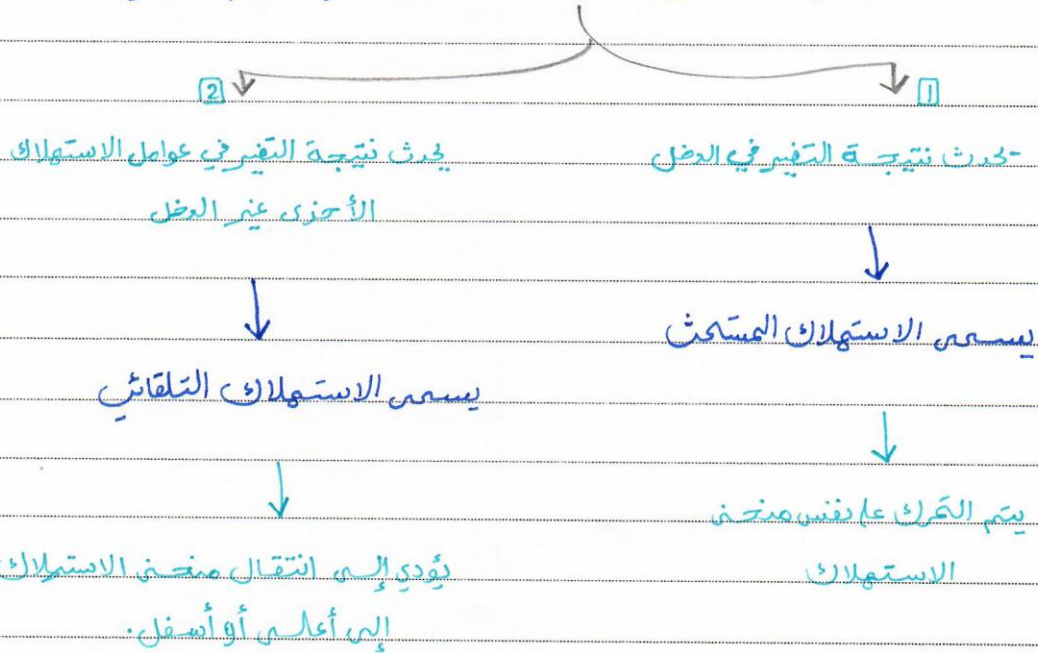
ΔI التغيير في الاستثمار $I_2 - I_1$ $1 - b$ الميل الحدي للإدخار

ملاحظات

- 1- هناك علاقة عكسية بين قيمة الميل الحدي للإدخار وقيمة المضاعف.
- 2- يعتبر النموذج المبسط للمضاعف غير واقعي ويؤدي إلى استنتاجات غير صحيحة.

٤- مضاعف الاستهلاك

هناك نوعين من التغييرات يمكن أن تحدث في الإنفاق الاستهلاكي



مضاعف الاستهلاك

$$M_r = \frac{\Delta Y}{\Delta C} = \frac{1}{1-b}$$

ΔY التغيير في الدخل $Y_2 = Y_1$
 ΔC التغيير في الاستهلاك $C_2 = C_1$
 b الميل الذي للاستهلاك

مضاعف الإنفاق الحكومي

أثر الزيادة في إنفاق الحكومي على الناتج المحلي الإجمالي مماثل لأثر زيادة الاستثمار أو للاستهلاك.

$$M_r = \frac{\Delta Y}{\Delta G} = \frac{1}{1-b}$$

يمكن القول أنه قاعدة المضاعف واحدة سواء كانت لـ G, C, I .
وينعكس لتغير في الإنفاق الحكومي (الذي يمثل أحد عناصر الطلب الكلي) مباشرة على مستوى الناتج المحلي الإجمالي الذي يزداد بمقدار $G \uparrow$ مضروباً في قيمة مضاعف الإنفاق.

تتألف بنود الإنفاق الحكومي من:

- الإنفاق على السلع والخدمات الاستهلاكية والرأسمالية اللازمة لتأمين الخدمات العامة للأفراد.
- دفع الأجور والرواتب والمصروفات الأخرى.

قال: افترض أن لدينا اقتصاد مفلق وأن الحكومة قامت بزيادة إنفاقها بمبلغ 400 مليون فإذا كان الميل الذي للاستهلاك $MPC = 80\%$ ، فما هي قيمة المضاعف ومن ثم مقدار التغير في الدخل؟

11 b سم قيمة الميل الحدي للاستقرار وتساوي (8).

$$\boxed{2} \quad Mr = \frac{\Delta Y}{\Delta G} = \frac{1}{1-b} = \frac{1}{1-0.8} = \boxed{5}$$

$$\therefore \boxed{3} \quad Mr = \frac{\Delta Y}{\Delta G}$$

$$\Rightarrow 5 = \frac{\Delta Y}{400} \Rightarrow \Delta Y = 400 \times 5 = 2000$$

يعني أن الدخل المتوازن \uparrow بمقدار 2000 مليون.
الناتج المحلي الإجمالي

$$[Y_d = Y - T]$$

تذكر أن C و S و D دول في الدخل المتساوي

- تعريف: إذا أعطيت البيانات التالية للاقتصاد ما...

$$C = 120 + 0.6Y_d$$

$$I = 280$$

$$G = 400$$

1- صفيه لاقتصاد؟ اقتصاد مفلق، بدون ضرائب.

2- اصبي مضاعف الإنفاق الحكومي من تلقاء؟

$$Mr = \frac{1}{1-b} = \frac{1}{1-0.6} = 2.5 \Rightarrow \text{أي أنه عندما } \uparrow G \text{ بمقدار 1 ريال } \uparrow Y \text{ بمقدار 2.5 ريال}$$

3- أو صبي الدخل المتوازن؟

$$Y = C + I + G \Rightarrow Y = 120 + 0.6Y_d + 280 + 400$$

$$\rightarrow Y - 0.6Y_d = 120 + 280 + 400 \Rightarrow (1-0.6)Y = 800$$

$$\rightarrow \frac{4}{14}Y = \frac{800}{14} \Rightarrow \boxed{Y = 2000}$$

4- اصبي قيمة الاستقرار؟

$$C = 120 + 0.6(2000) = \boxed{1320}$$

5- اصبي قيمة الإذمار؟

$$S = -a + (1-b)Y_d$$

$$= -120 + (1-0.6)2000 \Rightarrow -120 + 0.4(2000) = \boxed{680}$$

7. مضاعف الاقتصاد المفتوح:

عند إدخال القطاع الخارجي (الصادرات والواردات) كمتغير يؤثر على الطلب الكلي، بالتالي علم الناتج المحلي الإجمالي، يسمى اقتصاد مفتوح.

مضاعف الاقتصاد المفتوح ...

$$M_r = \frac{1}{1-b+m}$$

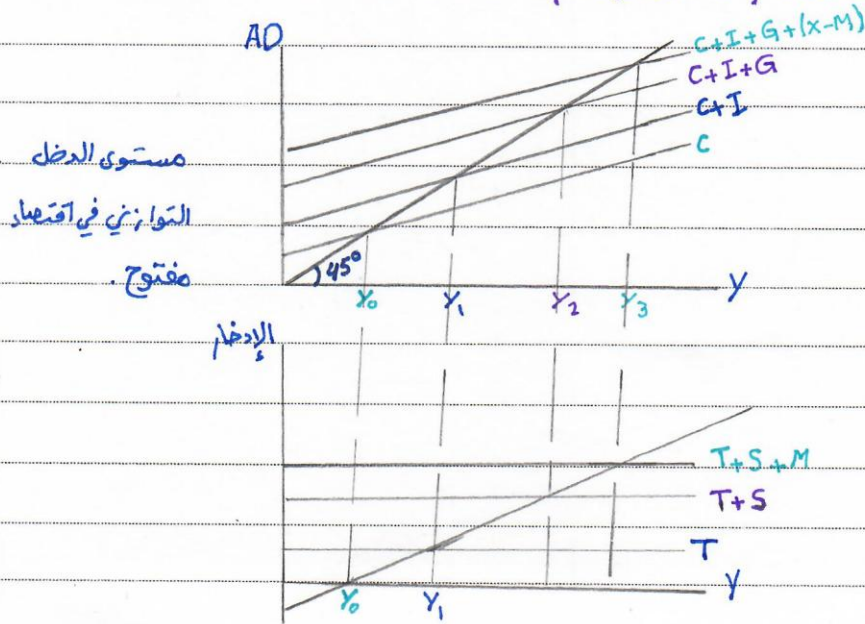
ملاحظات:

1. الصادرات تمثل إضافة وحقة للاقتصاد، أما الواردات تمثل تسرب من الاقتصاد.
2. ازدهار أو كساد الاقتصاد العالمي يؤثر بشكل كبير في الاقتصاد المحلي لأي دولة عن طريق المضاعف.

3. إن تسارع النمو الاقتصادي المحلي في المملكة يؤدي إلى تحفيز النمو الاقتصادي للعولم التي تتمتع بشراكة تجارية قوية مع المملكة والعكس صحيح.

4. دالتي الاستهلاك والواردات غالباً تكون دوال متضمة في الدخل، أما دالتي الاستثمار وإيفاء الحكومي وصادرات دوال مستقلة.

5. في اقتصاد مفتوح عناصر الحقن للاقتصاد $(I + G + X)$ ، أما عناصر التسرب من الاقتصاد $(T + S + M)$.



$$M = M_0 + mY$$

M_0 مع الواردات التلقائية، تكون في شكل مبيعات وإمانات.
 m مع الميل الحدي للواردات (MPM) ويوضح التغير في الواردات نتيجة تغير الدخل بوحدة واحدة.

٧- المضاعف العكسي :-

لاحظنا سابقاً أن \uparrow أحد مكونات الناتج المحلي الإجمالي سيؤدي إلى \uparrow الناتج
 بنسبة أكبر بسبب تأثير المضاعف في الاقتصاد.

المضاعف عكسي سنلاحظ أنه عندما \downarrow أحد مكونات الناتج المحلي الإجمالي
 سيؤدي ذلك إلى \downarrow الناتج بنسبة أكبر بسبب تأثير المضاعف في الاقتصاد.

* مثال :-

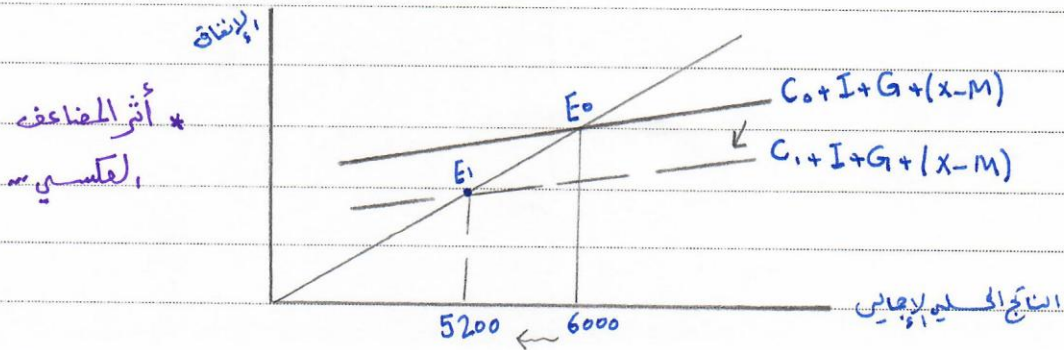
عند \downarrow C بمقدار 200 مليون \leftarrow \downarrow خط AD إلى الأسفل بمقدار 200 مليون \leftarrow \downarrow Y
 بنسبة أكبر بسبب المضاعف

- عند افتراض أن الميل الحدي للاستهلاك (0.75) فإن المضاعف :-

$$M_r = \frac{1}{1-b} = \frac{1}{1-0.75} = 4$$

$$\therefore M_r = \frac{\Delta Y}{\Delta C} \Rightarrow 4 = \frac{\Delta Y}{-200} \Rightarrow \Delta Y = -200 \times 4 = -800$$

" \downarrow C بمقدار 200 \leftarrow \downarrow Y بمقدار 800 وذلك بسبب تأثير المضاعف.



• تقديرات إذا أُعطيَت لبيانات التالية لإقتصاد ما ...

$$C = 100 + 0.7 Y_d \quad I = 200 \quad G = 300 \quad X = 100$$

$$M = 50 + 0.10 Y$$

1- صفني لإقتصاد ؟

اقتصاد مفتوح مكون من قطاعات ولا يوجد فيه خزائنه

2- أومدي وضاعف الإنفاق الإستثماري وعلقني عليه ؟

$$Mr = \frac{1}{1-b+m} = \frac{1}{1-0.7+0.10} = \frac{1}{0.4} = 2.5$$

أي عند $I \uparrow$ بمقدار واحد ريال سيزداد $y \uparrow$ بمقدار 2.5 ريال.

3- أوجدي الدخل التوازني ؟

$$Y = C + I + G + (X - M)$$

$$Y = 100 + 0.7 Y_d + 200 + 300 + (100 - 50 - 0.10 Y)$$

$$Y - 0.7 Y_d + 0.10 Y = 100 + 200 + 300 + 100 - 50$$

$$(1 - 0.7 + 0.10) Y = 650$$

$$\frac{0.4}{0.4} Y = \frac{650}{0.4} \Rightarrow Y = 1625$$

4- امني قيمة الاستهلاك ؟

$$C = 100 + 0.7 Y_d \Rightarrow C = 100 + 0.7 (1625) \Rightarrow C = 1237.5$$

5- امني قيمة الإذخار ؟

$$S = -a + (1-b) Y_d \Rightarrow S = -100 + (1-0.7) 1625$$

$$S = -100 + 0.3 * 1625$$

$$\Rightarrow S = 387.5$$

سليم طابع

٦- اصبى قيمة لواردات؟

$$M = 50 + 10y \rightarrow 50 + 10 * 1625$$

$$50 + 162.5$$

$$\rightarrow M = 212.5$$

٧- اصبى قيمة لميزان تجاري؟

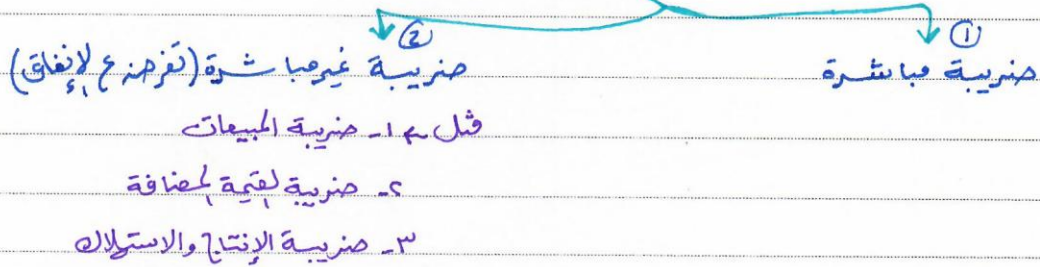
$$X - M$$

$$\rightarrow 100 - 212.5 = -112.5$$

يوجد عجز في الميزان التجاري

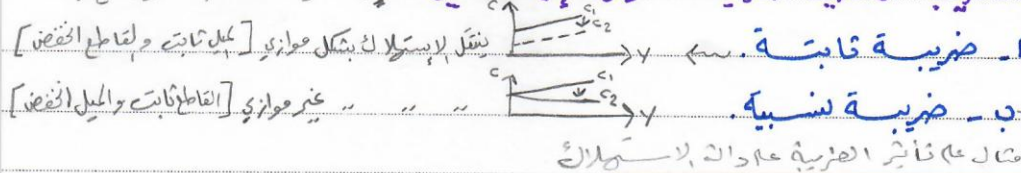
٨- مضاعفة الضريبة :-

الضريبة هي جباية تفرضها الحكومة على دخل الأشخاص والمنشآت التجارية



- ملاحظات :-

- ١- تستخدم الحكومة لضريبة كأحد أدوات لسياسة المالية في تحقيق الإنعاش الاقتصادي .
 - ٢- تفرض الحكومة الضرائب لاستخدامها في تمويل إنفاق الحكومة، ف هناك علاقة وثيقة بين G و T .
 - ٣- تعد الضريبة أحد أدوات السياسة المالية اللازمة لتنظيم مستوى الإنفاق الكلي في الاقتصاد .
- وتنقسم الضريبة من حيث طريقة وصولها إلى قسمين :- [ماذا حدث لدالة الاستهلاك] ؟



$$T=100 \leftarrow \text{مثال :- } C = 100 + 75(y-100) \leftarrow C = 100 + 75y - 75 \leftarrow C = 25 + 75y$$

$$T=20y \leftarrow \text{مثال :- } C = 100 + 75(y-20y) \leftarrow C = 100 + 75y - 15y \leftarrow C = 100 + 60y$$

P. الضريبة الثابتة

أي أنه مبلغ ثابت بغض النظر عن مستوى الدخل ، ضريبة مستقلة عن الدخل.

فلنرسم الرخص البلدية بطرق.

مضاعف الضرائب الثابتة في الاقتصاد المفتوح

$$Mr = \frac{\Delta Y}{\Delta T} = \frac{-b}{1-b}$$

مضاعف الضرائب الثابتة في الاقتصاد المفتوح

$$Mr = \frac{\Delta Y}{\Delta T} = \frac{-b}{1-b+m}$$

* مثال 149

افترض أن الحكومة زادت إيراداتها من ضرائب الرخص بمقدار $400^{\Delta T}$ مليون فإذا كان الميل الجدي للاستهلاك 0.8 والدخل لتوازي 8000^{y_0} مليون أوجد

قيمة مضاعف الضريبة الثابتة؟

$$Mr = \frac{\Delta Y}{\Delta T} = \frac{-b}{1-b} = \frac{-0.8}{1-0.8} = -4$$

2 أوجد الدخل التوازي الجديد؟

$$Mr = \frac{\Delta Y}{\Delta T} \rightarrow -4 = \frac{\Delta Y}{400} \rightarrow \Delta Y = -4 * 400 = -1600$$

$\uparrow T$ بمقدار 400 \rightarrow $\downarrow Y$ بمقدار 1600

$$\therefore Y_1 = Y_0 - 1600 = 8000 - 1600 = 6400 \leftarrow \text{الدخل لتوازي الجديد}$$

* مثال 151 :-

في حال اقتصاد مفتوح فكون منه في قطاعات :-

$$C = 300 + 0,75Y_d \rightarrow Y_d = Y - T$$

$$T = 1200 \quad I = 900 \quad G = 1300 \quad X = 1000 \quad M = 1100$$

أوجد الدخل التوازني ؟

$$\begin{aligned} \text{[1]} \quad C &= 300 + 0,75(Y - T) \\ &= 300 + 0,75Y - (0,75 * 1200) \end{aligned}$$

$$C = 300 + 0,75Y - 900$$

$$\therefore C = -600 + 0,75Y$$

$$\text{[2]} \quad Y = C + I + G + (X - M)$$

$$Y = -600 + 0,75Y + 900 + 1300 + (1000 - 1100)$$

$$Y - 0,75Y = -600 + 900 + 1300 - 100$$

$$(1 - 0,75)Y = 1500$$

$$\frac{25}{100}Y = \frac{1500}{25} \Rightarrow Y = 6000$$

ب- الضريبة النسبية :-

ترتبط هذه الضريبة بمستوى الدخل المكتسب مثل هزبة ليدل في وطني
دول العالم، تفرض هذه الضريبة بعمد ثابت عم ليدل وتكون قنايدة في ليدل
مثال سم أن تكون الضريبة قنايدة 2.5% من ليدل، ويكون ميل دالة ليدل
بالنسبة ليدل موجباً وقيمة الميل هو معدل الضريبة.

- مضاعف الضريبة النسبية في

اقتصاد مغلق

- مضاعف الضريبة النسبية في

اقتصاد مفتوح

$$Mr = \frac{1}{1 - b + bt}$$

$$Mr = \frac{1}{1 - b + bt + m}$$

* يمكن الجمع بين الفرضية لثابتة ونسبية :-

$$T = T_0 + ty$$

- مضاعفة الفرضية لثابتة ونسبية
في اقتصاد مغلق :-

$$Mr = \frac{\Delta Y}{\Delta T} = \frac{-b}{1-b+bt}$$

- مضاعفة الفرضية لثابتة ونسبية
في اقتصاد مفتوح :-

$$Mr = \frac{\Delta Y}{\Delta T} = \frac{-b}{1-b+bt+m}$$

* إذا افترضنا أن اعتماد دولة ما يوجد فيه ضرائب نسبية فقط، وهناك تغير في
الادخار الحكومي ΔG ، فالتغير في ΔY يكون متوازن للدخل ...

مزن و
بموجب

$$Mr = \frac{\Delta Y}{\Delta G} = \frac{1}{1-b+bt}$$

$$\Rightarrow \Delta Y = Mr * \Delta G$$

وإذا افترضنا وجود تغير في الفرضية لثابتة بالإضافة إلى النسبية، فإن تغير
المستوى التوازني للدخل ...

$$Mr = \frac{\Delta Y}{\Delta T} = \frac{-b}{1-b+bt}$$

$$\Rightarrow \Delta Y = Mr * \Delta T$$

بافتراض أن الميل الحدي للضريبة $t=25$ ، والميل الحدي للاستهلاك $b=8$

□ اشرح قيمة مضاعف الضريبة؟

$$Mr = \frac{\Delta Y}{\Delta T} = \frac{-b}{1-b+bt}$$

$$Mr = \frac{-8}{1-8+(8*25)} = -2$$

□ أوجد مقدار التغير في الدخل التوازني إذا علمت أن هناك زيادة في

تعداد 200؟

$$Mr = \frac{\Delta Y}{\Delta T}$$

$$\Rightarrow \Delta Y = Mr * \Delta T$$

$$\Delta Y = \frac{-b(\Delta T)}{1-b+bt} \rightarrow \frac{-8(200)}{1-8+(8*25)} = -400$$

أي عند $T \uparrow$ بمقدار 200 مليون $\rightarrow Y \downarrow$ بمقدار 400 مليون.

× ملاحظات:

1. قيمة مضاعف الضريبة النسبية أقل من مضاعف الضريبة لثابتة.
2. $G \uparrow \rightarrow AD \uparrow$ بنفس المقدار، بينما $T \uparrow \rightarrow AD \downarrow$ بمقدار أقل من الزيادة في الضرائب.
3. التغير في الإنفاق أكثر فاعلية في إحداث تغير في الدخل في حالة وجود T من الضريبة النسبية.

* مثال 157 :-

بافتراضه اقتصاد مفتوح ...

$$C = 300 + ,75 y_d \quad T = ,20 y$$

$$I = 900 \quad G = 1300 \quad X = 1000 \quad M = 1100$$

1) أوجد الدخل المتوازن؟

$$1) C = 300 + ,75 y_d$$

$$= 300 + ,75 (y - T)$$

$$= 300 + ,75 (y - ,20 y)$$

$$= 300 + ,75 y - ,15 y$$

$$C = 300 + ,60 y$$

$$2) y = C + I + G + (X - M)$$

$$= 300 + ,60 y + 900 + 1300 + (1000 - 1100)$$

$$y - ,60 y = 300 + 900 + 1300 + 1000 - 1100$$

$$(1 - ,60) y = 2400$$

$$\frac{,4}{,4} y = \frac{2400}{,4} \rightarrow y = 6000$$

2) أوجد قيمة إخراجية؟

$$T = ,20 y \rightarrow ,20 (6000) = 1200$$

3) أوجد الدخل المتاح؟

$$y_d = y - T \rightarrow 6000 - 1200 = 4800$$

4) أوجد الاستهلاك؟

$$C = 300 + (,75 * 4800) = 3900$$

١٩ مضاعف الميزانية المتوازنة:

فاضح أثر زيادة الضرائب والإنفاق الحكومي معاً بنفس المقدار؟
عندما تسهر الحكومة لتوازن في ميزانيتها فإنها تساوي لتغير في الإنفاق
الحكومي مع التغير في الضرائب $\Delta G = \Delta T$ بالتالي يزيد الناتج المحلي بالمقدار
نفسه دون آثار توسعية أو انكماشية.

- مضاعف الميزانية المتوازنة:

عبارة عن مضاعف لإنفاق حكومي + مضاعف لخصائض.

$$Mr = \frac{1}{1-b} + \frac{-b}{1-b} = 1$$

• عند $G \uparrow$ مصحوباً بزيادة مماثلة في T ستؤدي إلى تغير الدخل بنفس
مقدار ΔG .

$$\Delta y = \Delta G \left(\frac{1}{1-b} \right) + \Delta T \left(\frac{-b}{1-b} \right)$$

$$\Rightarrow \Delta y = \Delta G$$

* مثال 163 *

بافتراض أن الإنفاق الحكومي ارتفع بمقدار (2) مليون، وأن لخصائض ارتفعت
بنفس المقدار، ما أثر ذلك على الدخل التوازني إذا كان الميل الحدي للاستهلاك 0.8؟
□ كنسب التغير في الدخل الناتج عن تغير الإنفاق الحكومي...

$$\Delta y = \Delta G \left(\frac{1}{1-b} \right) \Rightarrow \Delta y = 2 \left(\frac{1}{1-0.8} \right) = 10$$

هذا يعني أنه عند $G \uparrow$ بمقدار 2، $y \uparrow$ بمقدار 10.

مع تابع

2] حسب التغير في الدخل الناتج عن تغير الضرائب.

$$\Delta y = \Delta T \left(\frac{-b}{1-b} \right) \rightarrow \Delta y = 2 \left(\frac{-8}{1-8} \right) = -8$$

وهذا يعني أنه عند $\uparrow T$ بمقدار 2 ينخفض y بمقدار 8.

3] حسب تأثير $\uparrow G$ و $\uparrow T$ بنفس المقدار على الدخل التوازني.

$$\Delta y = \Delta G \left(\frac{1}{1-b} \right) + \Delta T \left(\frac{-b}{1-b} \right)$$

$$\Delta y = 10 - 8 = 2$$

نلاحظ أن $\Delta y = 2$ أي أنه مساوي لـ ΔG .

$$\Delta y = \Delta G$$

* مثال ص 165 نفس فكرة المثال السابق لكن طريقة حل تختلف.

بافتراض أن $\uparrow G$ بمقدار 200 مليون وأن الضرائب \uparrow بمقدار 300 مليون

ما أثر ذلك على الدخل القومي، إذا علمت أن الميل الحدي للاستهلاك 0.9؟

1] تغير الدخل نتيجة تغير الإنفاق الحكومي ...

$$\Delta y = \Delta G \left(\frac{1}{1-b} \right) \rightarrow \Delta y_1 = \left(\frac{1}{1-0.9} \right) 200 = 2000$$

2] تغير الدخل نتيجة تغير الضرائب ...

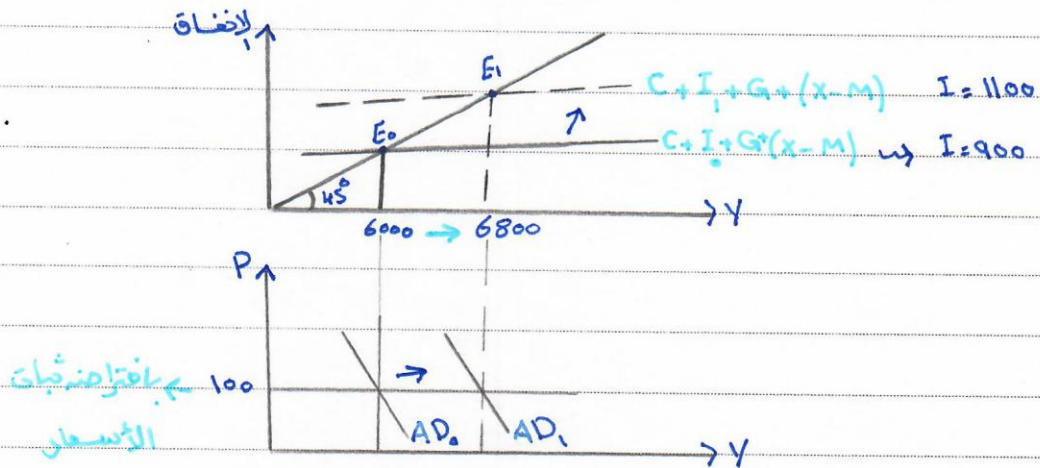
$$\Delta y = \Delta T \left(\frac{-b}{1-b} \right) \rightarrow \Delta y_2 = \left(\frac{-0.9}{1-0.9} \right) 300 = -2700$$

3] إجمالي التغير في الدخل ...

$$\Delta y = \Delta y_1 + \Delta y_2 \rightarrow 2000 - 2700 = -700$$

11. المضاعف ومنحنى الطلب الكلي

منه المزمع معرفة أن أثر المضاعف يفترض أنه أن الأسعار ثابتة وأن المتغير الوحيد هو أحد مكونات الإنفاق الكلي.



المضاعف ومنحنى الطلب الكلي...

نلاحظ أن المسافة بين E_0 و E_1 تمثل الزيادة في الناتج المحلي الإجمالي وتساوي 800 مليون ، بالتالي \uparrow في الإنفاق $\rightarrow \uparrow$ تلقائية في AD بما يساوي مضاعف الإنفاق مضروباً في مقدار الزيادة.

بالعودة الآثار المترتبة على قرار منح الطلب الكلي علم الاقتصاد كل لابد من أخذ منحني العرض الكلي في الاعتبار.

* حذف عالي

205 - 202

11 أثر التضخم على مصاعف الإفتاح

دائماً القيمة الحقيقية للمصاعف أقل من قيمة المصاعف للنموذج المبسط

للاقتصاد الحقيقي.

* هذا العامل الذي تقلل من قيمة المصاعف ...

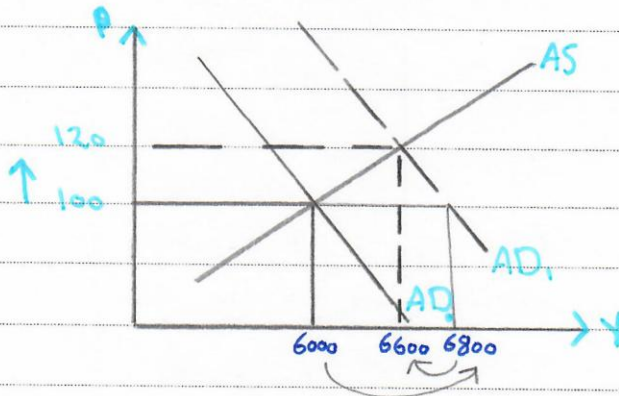
- 1- من جانب الطلب الكلي، لوارتاد وجودها يقلل من قيمة المصاعف.
- 2- من جانب العرض الكلي، التضخم يؤدي إلى التقليل من قيمة المصاعف.

* للتوضيح :-

نعود لمثال سابق لتوضيح أثر المصاعف ، عند $I \uparrow$ بمقدار 200 مليون سم \uparrow صافي

الطلب الكلي بمقدار 800 مليون * ملاحظة أننا سابقاً افترضنا ثبات الأسعار

و لكن حالياً نفترضه وجود تضخم من شأنه $\uparrow p$ سم ما تأثير ذلك على المصاعف



* نلاحظ عند $I \uparrow$ بمقدار 200 مليون سم $\uparrow Y$ من 6000 إلى 6800 بتأثير المصاعف وذلك

بافتراض ثبات الأسعار ، فارتفاع I سم $\uparrow AD$ وانتقاله إلى الأعلى ، ولكن عند افتراضه

التضخم سم $\uparrow p$ سم $\downarrow Y$ إلى 6600 حيث يتوازن $AD = AS$.

حيث أدى التضخم إلى خفض قيمة المصاعف من $\frac{800}{200} = 4$

إلى $\frac{600}{200} = 3$

* يجب الرجوع إلى تمارين محاولة من 170 إلى 175 ... حل تمرين 1+2+3
بأعين 4+5+6

• تمرين 1 :-

بافتراض بيانات اقتصاد ما

$$C = 100 + ,8 Y_d \quad I = 200 \quad X = 125 \quad T = ,3 Y \quad G = 150$$

$$M = 25 + ,11 Y$$

1 أوجد الدخل القومي ؟

$$1 \quad C = 100 + ,8 (Y - ,3 Y)$$

$$= 100 + ,8 Y - ,24 Y$$

$$C = 100 + ,56 Y$$

$$2 \quad Y = C + I + G + (X - M)$$

$$Y = 100 + ,56 Y + 200 + 150 + (125 - 25 - ,11 Y)$$

$$Y - ,56 Y + ,11 Y = 100 + 200 + 150 + 125 - 25$$

$$(1 - ,56 + ,11) Y = 550$$

$$\frac{,55}{,55} Y = \frac{550}{,55} \Rightarrow Y = 1000$$

2 أوجد إيرادات إحصائية ؟

$$T = ,3 Y \Rightarrow T = ,3 (1000) = 300$$

3 أوجد الإصدار ؟

$$S = -a + (1-b) Y_d \Rightarrow Y_d = Y - T = 1000 - 300 = 700$$

$$= -100 + (1 - ,8) 700$$

$$S = -100 + (,2 * 700)$$

$$= -100 + 140$$

$$\therefore S = 40$$

• تمرين 2 :-

إذا كان لديك النموذج الاقتصادي التالي ..

$$C = 100 + 0.7Y_d$$

$$I = 200 \quad X = 125 \quad G = 100 \quad M = 25 + 0.10y$$

1) احسب قيمة التضخم؟ اقتصاد مفتوح بدون مخزون

$$M_r = \frac{1}{1-b+m} \Rightarrow M_r = \frac{1}{1-0.7+0.10} = 2.5$$

2) احسب الدخل القومي؟

$$1) C = 100 + 0.7Y_d$$

$$= 100 + 0.7(Y - T) \rightarrow \text{لا يوجد ضرائب}$$

$$2) Y = C + I + G + (X - M)$$

$$= 100 + 0.7Y + 200 + 100 + (125 - 25 - 0.10Y)$$

$$Y - 0.7Y + 0.10Y = 100 + 200 + 100 + 125 - 25$$

$$(1 - 0.7 + 0.10)Y = 500$$

$$\frac{0.4}{0.4} Y = \frac{500}{0.4} \Rightarrow Y = 1250$$

3) احسب الاستهلاك؟

$$C = 100 + 0.7Y_d \Rightarrow C = 100 + 0.7(1250) = 975$$

4) احسب الإدخار؟

$$S = -a + (1-b)Y_d \Rightarrow -100 + (1-0.7)1250$$

$$\Rightarrow S = -100 + (0.3 * 1250)$$

$$= -100 + 375 \Rightarrow S = 275$$

تمرين 3: $\frac{1}{2}$

إذا كان الدخل القومي 450 مليار، وكانت قيمة الاستهلاك 435 مليار، فكم ستكون قيمة الاستثمار لتتوافق إذا علم أن الميل الحدي للاستهلاك 75%؟

دالة الاستهلاك $C = a + by$

الاستهلاك المتوافق هو (a)

$$435 = a + (0.75) 450$$

$$435 = a + 337.5$$

$$a = 435 - 337.5$$

$$a = 97.5$$

تأثير الفعل الخامس

تمرين: $C = 120 + 0.6y_d$ $I = 280$ $G = 400$ $T = 100 + 0.2y$

1) صف لنا الاقتصاد؟ اشرح مطلق مكون من 3 أقسامات يوجد فيه ضريبة مزدوجة.

2) اشرح مضاغف الإنفاق المتأخرين مع التعليل؟

$$M_{rs} = \frac{1}{1-b+bt} = \frac{1}{1-0.6+(0.6 \times 0.2)} = \frac{1}{1-0.6+0.12} = 1.92$$

أي عند $\uparrow G$ بمقدار ريال واحد سيمتد y بمقدار 1.92 ريال.

3) اشرح الدخل المتأخرين؟

$$1) C = 120 + 0.6y_d \rightarrow 120 + 0.6(y - T) \rightarrow 120 + 0.6(y - 100 - 0.2y)$$

$$\rightarrow C = 120 + 0.6y - 60 - 0.12y \rightarrow C = 120 - 60 + 0.48y$$

$$\rightarrow C = 60 + 0.48y$$

$$2) y = C + I + G + (X - M) \rightarrow y = 60 + 0.48y + 280 + 400$$

$$\rightarrow y - 0.48y = 60 + 280 + 400 \rightarrow (1 - 0.48)y = 740$$

$$\rightarrow \frac{0.52}{0.52} y = \frac{740}{0.52} \rightarrow y = 1423$$

4) اوجد مضاعف الضريبة الزوجية؟

$$Mr = \frac{-b}{1-b+bt} = \frac{-0.6}{1-0.6+(0.6 \times 2)} = -1.15$$

5) اوجد قيمة الاستهلاك؟

$$C = 120 + 0.6 Y_d$$

$$= 120 + 0.6 (Y - T)$$

$$= 120 + 0.6 (Y - 384.6)$$

$$= 120 + 0.6 (1423 - 384.6)$$

$$= 120 + 0.6 (1038.4)$$

$$C = 743.04$$

$$T = 100 + 0.2(1423)$$

$$= 100 + 284.6$$

$$T = 384.6$$

6) اوجد قيمة الادخار؟

$$S = -a + (1-b) Y_d$$

$$= -120 + (1-0.6) 1038.4$$

$$S = 295.36$$

7) اوجد معدل الضريبة؟

$$T = 100 + 0.2(1423)$$

$$= 100 + 284.6$$

$$T = 384.6$$