



وزارة التعليم  
Ministry of Education

إدارة التعليم بمحافظة القريات  
التدريب التربوي والابتعاث ( بنين )

المعهد الوطني  
للتطوير المهني التعليمي

برعاية سعادة مدير التعليم  
الدكتور / محمد بن عبدالله الشبيتي

يسر قسم التدريب التربوي والابتعاث  
أن يقدم البرنامج التدريبي  
( الإعداد لاختبار الرخصة المهنية - التربوي العام )

رابط الحضور

10:15 م - 08:15 م

1444/03/27 هـ - 1444/04/06 هـ

أ . لولوه العتيق | أ . فرحان العنزي | أ . لطيفة الدليهان | أ . عبدالرحمن الشراي

إدارة تعليم محافظة القريات

ترحب بكم في البرنامج التدريبي

الإعداد لاختبار الرخصة المهنية

(التربوي العام)







كلمة سعادة مدير التعليم بمحافظة القريات

الدكتور : محمد بن عبدالله الثبتي



هيئة تقويم التعليم والتدريب  
Education & Training Evaluation Commission



وزارة التعليم  
Ministry of Education

إدارة التعليم بمحافظة القريات  
تقدم البرنامج التدريبي

## الإعداد لاختبار الرخصة المهنية للتربوي العام

برعاية سعادة مدير تعليم القريات  
د. محمد بن عبدالله الثبيتي



أ. لولوه العتيق



أ. فرحان العنزي



أ. لطيفة الدليهان



أ. عبدالرحمن الشراي





هيئة تقويم التعليم والتدريب  
Education & Training Evaluation Commission



وزارة التعليم  
Ministry of Education

# التعريف بالرخصة المهنية لشاغلي الوظائف التعليمية

(ضوابطها - أحكامها - آلياتها - مجالاتها - معاييرها)

إعداد

الأستاذة / لطيفة الدليهان

الأستاذ / عبد الرحمن الشراري



بِسْمِ اللَّهِ الرَّحْمَنِ الرَّحِيمِ



هيئة تقويم التعليم والتدريب  
Education & Training Evaluation Commission



وزارة التعليم  
Ministry of Education



# ضوابط إصدار الرخص المهنية لشاغلي الوظائف التعليمية

أُعتمدت بقرار مجلس إدارة هيئة تقويم التعليم والتدريب في اجتماعه  
الحادي عشر من الدورة الأولى بتاريخ ١٤ / ١١ / ١٤٤٠ هـ الموافق ١٧ / ٧ / ٢٠١٩ م.  
واعتمدت التعديلات عليها بقرار من اللجنة التنفيذية لمجلس الإدارة  
استناداً إلى تفويض المجلس لها بذلك بتاريخ ٨ / ١١ / ١٤٤١ هـ الموافق  
٢٩ / ٦ / ٢٠٢٠ م





# الاتفاقيات



٤



الالتزام بوقت  
البرنامج وفترات  
الاستراحة دليل  
وعيك

٣



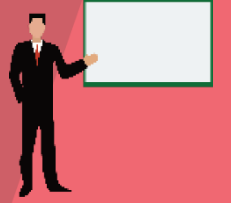
الأسئلة والنقاش  
متاحة  
في محتوى  
البرنامج.  
دون استفسارك  
في ورقة

٢



لاتدع هاتفك  
المتنقل يشوش  
أفكارك

١



تأقلمك مع  
المدرّب وتسجيل  
المهم يسهل  
استيعاب المادة  
العلمية

” التعليم في السعودية ركيزةٌ أساسيةٌ نحققُ بها  
تطلعات شعبنا نحوَ التقدم والرقيِّ في العلوم  
والمعارف



خادم الحرمين الشريفين  
الملك سلمان بن عبد العزيز آل سعود

” طموحنا أن نبني وطنًا أكثر ازدهارًا، ووطنًا يجد فيه  
كلُّ مواطن ما يتمناه؛ فمستقبل وطننا الذي  
نبنيه معًا لن نقبل إلا أن نجعله في مقدمة دول  
العالم، بالتعليم والتأهيل  
“

صاحب السمو الملكي الأمير  
**محمد بن سلمان بن عبدالعزيز آل سعود**  
ولي العهد – رئيس مجلس الوزراء



## جدول دورة الرخصة المهنية

اليوم	التاريخ	المدرسة	العنوان
الأحد	١٤٤٤/٣/٢٧هـ	أ.عبدالرحمن الشراري أ.لطيفة الدليهان	ضوابط الرخصة المهنية -المعايير المهنية القيم والمسؤوليات المهنية
الاثنين	١٤٤٤/٣/٢٨هـ	أ.لطيفة الدليهان	القيم والمسؤوليات المهنية
الثلاثاء	١٤٤٤/٣/٢٩هـ	أ.عبدالرحمن الشراري	المعيار اللفظي اللغوي
الأربعاء	١٤٤٤/٤/١هـ	أ.فرحان العنزي	خصائص النمو والمناهج وطرق التدريس
الأحد	١٤٤٤/٤/٥هـ	أ.لؤلؤة العتيق	نظريات التعلم
الاثنين	١٤٤٤/٤/٦هـ	أ.عبدالرحمن الشراري	المعيار الكمي العددي

رابط الحضور



الدورة مجانية لجميع شاغلي الوظائف التعليمية والخريجين

ضوابط إصدار الرخص المهنية  
لشاغلي الوظائف التعليمية

يقصد بالألفاظ الآتية - أينما وردت في هذه الضوابط - المعاني الموضحة أمام كل منها، ما لم يقتض السياق غير ذلك:

أولاً:



يقصد بالألفاظ الآتية - أينما وردت في هذه الضوابط - المعاني الموضحة أمام كل منها، ما لم يقتض السياق غير ذلك:

أولاً:



المعايير المهنية:

كل ما يجب على شاغلي  
الوظائف التعليمية  
معرفة وممارسته وفق  
قيم مهنة  
التعليم ومسؤولياتها،  
ويكون تحديد ذلك في  
وثائق المعايير  
والمسارات المهنية  
الصادرة عن الهيئة .

الاختبارات المهنية:

اختبارات مقننة  
لقياس القدرات  
التربوية  
والتخصصية  
للمعلمين مبنية على  
المعايير  
المهنية التربوية  
والتخصصية .

الرخصة المهنية:

وثيقة تصدرها الهيئة،  
وفق معايير محددة،  
يكون الحاصل عليها  
مؤهلاً لمزاولة مهنة  
التعليم بحسب مستويات  
محددة ومدة زمنية  
محددة، وتعد الرخصة  
المهنية إحدى  
متطلبات الحصول على  
الرتبة المهنية الصادرة  
من وزارة التعليم .

إلغاء الرخصة المهنية:

إجراء يكون بموجبه  
إلغاء الرخصة  
المهنية وفقاً للأحكام  
الواردة في هذه  
الضوابط .

يقصد بالألفاظ الآتية - أينما وردت في هذه الضوابط - المعاني الموضحة أمام كل منها، ما لم يقتض السياق غير ذلك:

أولاً:



اختبار التخصص:

هو أداة تقييمية  
مقننة لقياس  
مدى تحقق  
المعايير  
التخصصية  
للمتقدم على  
الرخصة المهنية.

الاختبار التربوي العام:

هو أداة تقييمية  
مقننة لقياس  
مدى تحقق  
المعايير  
التربوية العامة  
للمتقدم على  
الرخصة المهنية.



## المنطلق النظامي لإصدار الرخص المهنية:

❖ قرار مجلس الوزراء الموقر رقم (١٠٨) وتاريخ ١٤ / ٢ / ١٤٤٠ هـ القاضي بالموافقة على تنظيم هيئة تقويم التعليم والتدريب، حيث تضمن في مادته الرابعة:

■ الفقرة (٩) : أن تقوم الهيئة بإعداد المعايير المهنية لممارسة مهن التعليم والتدريب، واعتمادها، وتقويم تطبيقها.

■ الفقرة (١٠) : أن تكون الهيئة هي الجهة المسؤولة عن إجراء الاختبارات المهنية العامة والتخصسية للرخص المهنية من خلال بناء وتطبيق الاختبارات الخاصة بالكفاية المهنية للمعلمين والمدرسين، وإصدار الرخص المهنية الخاصة بها وفق الضوابط التي يعتمدها مجلس إدارة الهيئة.

❖ لائحة الوظائف التعليمية المعتمدة من معالي وزير الخدمة المدنية بالقرار رقم (٢٤٨١).

وتاريخ ١٠ / ٩ / ١٤٤٠ هـ التي نصت في عدد من موادها على دور الهيئة في تطبيق اللائحة:

■ الفقرة (ب) من المادة (٣٢) : تنفيذاً لأحكام اللائحة، تلتزم الوزارة بنتائج الاختبارات الخاصة بالكفاية المهنية للمعلمين والرخص المهنية الصادرة بذلك من الهيئة.



تهدف هذه الضوابط إلى تنظيم شروط وأحكام وإجراءات إصدار الرخص المهنية وإلغائها، من أجل:

ثالثاً:



الإسهام في رفع جودة أداء المعلمين وفق المعايير المهنية ومتطلبات الرخص المهنية.

تطبيق المستويات المهنية للمعلمين للارتقاء والتطور المهني.

التحفيز على التطوير المهني للمعلمين والتعلم الذاتي.

التطبيق العملي للمعايير المهنية في مجال التخصصات التعليمية المختلفة.

ضمان استيفاء المعلمين الحد الأدنى المقبول من معايير الكفاية المهنية لمزاولة مهنة التعليم.





## على من تطبق ضوابط الرخصة المهنية؟

تطبق هذه الضوابط على من يلي :

١. جميع شاغلي الوظائف التعليمية على اختلاف تخصصاتهم وتكاليفهم ومؤهلاتهم، ويستثنى من ذلك: من يشغلون رتبة مساعد معلم (وهم الذين لا يمارسون مهمة التدريس).

٢. الخريجون الراغبون بممارسة مهنة التعليم في القطاعين العام في المدارس الحكومية، والقطاع الخاص في المدارس الأهلية، وفقًا لشروط التعيين الواردة في الأنظمة واللوائح المنظمة لذلك.



تصدر الهيئة الرخص المهنية لشاغلي الوظائف التعليمية وفقاً للمستويات  
الآتية:

خامساً:



رخصة معلم

رخصة معلم ممارس

رخصة معلم متقدم

رخصة معلم خبير

والهيئة إضافة رخص مهنية أخرى  
وفقاً لحاجة الميدان التعليمي.



## رسوم الرخصة المهنية والاختبار المكون من قسمين: الاختبار التربوي العام والاختبار التخصصي.

سادساً:



(٢٠٠) ريال لاختبار الرخص المهنية بقسميه،  
بواقع (١٠٠) ريال عن كل قسم.

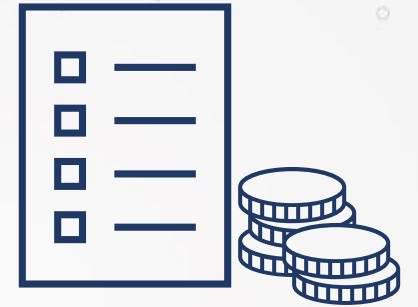
(١٠٠) ريال لإصدار الرخصة المهنية

(١٠٠) ريال لإعادة اختبار الرخصة المهنية  
التربوي العام.

(١٠٠) ريال لإعادة اختبار الرخصة المهنية  
التخصصي.

تكلفة الرخصة المهنية (٣٠٠)  
ريال، وفقاً للآتي:

تكلفة إعادة اختبار الرخصة  
المهنية:



تكون درجات الاجتياز للحصول على الرخصة المهنية للمعلمين كما يأتي:

سابعاً:



يشترط الحصول على درجة الاجتياز في كلا الاختبارين للحصول على الرخصة المهنية، ويحدد مستوى الرخصة على الدرجة الأقل في الاختبارين.

رخصة معلم من ٥٠ درجة فأعلى في الاختبار  
المخصص لهذه الرخصة.

رخصة معلم ممارس من ٥٠ إلى ٦٩ درجة

رخصة معلم متقدم من ٧٠ إلى ٧٩ درجة.

رخصة معلم خبير ٨٠ درجة فأعلى.

## للحصول على الرخصة المهنية يشترط في المتقدم لها ما يأتي:

ثامناً:



- ❖ الحصول على المؤهل المناسب وفق اشتراطات الجهات ذات العلاقة.
- ❖ استيفاء سنوات الخبرة اللازمة لكل مستوى من مستويات الرخصة المهنية وفق ما هو محدد في اللائحة، وبمراعاة ما هو مبين في الجدول أدناه.
- ❖ توفر اختبارات مهنية سارية الصلاحية (الاختبار التربوي العام والاختبار التخصصي) وتحقيق الدرجة المطلوبة لكل مستوى وفقاً لما هو مبين في الجدول أدناه.

المؤهل	سنوات الخبرة	الدرجة الأدنى المطلوبة في كلا الاختبارين		
		من 50 إلى 69	من 70 إلى 79	من 80 فأكثر
دبلوم	غير مطلوبة	معلم	معلم	معلم
بكالوريوس	أقل من 6 سنوات	ممارس	ممارس	ممارس
	6 سنوات إلى أقل من 11 سنة	ممارس	متقدم	متقدم
ماجستير	11 سنة فأكثر	ممارس	متقدم	خبير
	أقل من 5 سنوات	ممارس	ممارس	ممارس
	5 سنوات إلى أقل من 9 سنوات	ممارس	متقدم	متقدم
دكتوراه	9 سنوات فأكثر	ممارس	متقدم	خبير
	أقل من 4 سنوات	ممارس	ممارس	ممارس
	4 سنوات إلى أقل من 7 سنوات	ممارس	متقدم	متقدم
	7 سنوات فأكثر	ممارس	متقدم	خبير

## مراحل إصدار الرخصة المهنية :

### تاسعًا:



- ❖ المرحلة الأولى : دخول المتقدم للنظام الإلكتروني للرخص المهنية والتسجيل في الاختبارات المهنية ، وتحقق الهيئة من صحة كافة بياناته الشخصية والمهنية.
- ❖ المرحلة الثانية : إجراء الاختبارات المهنية، وتنتهي بإعلان نتائجها.
- ❖ المرحلة الثالثة: يقوم المتقدم بطلب إصدار رخصته وفق المستوى الذي تحققت فيه كافة الاشتراطات وتقوم الهيئة بعد ذلك بإصدارها.





## عاشراً:

### مدة سريان الرخصة :

- ❖ تبدأ مدة سريان الرخصة من تاريخ إصدارها أو ترقيتها أو تجديدها.
- ❖ يتم تحديد تاريخ نهاية مدة سريان الرخصة على النحو التالي:
- ❖ ( في حال أصدر المتقدم رخصته خلال سنة ميلادية من تاريخ اجتيازه الاختبار الأحدث فإن مدة سريانها تنتهي بعد خمس سنوات من تاريخ إصدارها.
- ❖ في حال أصدر المتقدم رخصته بعد انتهاء سنة ميلادية من تاريخ اجتيازه الاختبار الأحدث فإن مدة سريانها تنتهي بعد خمس سنوات من تاريخ نهاية تلك السنة.
- ❖ في حال تجديد الرخصة أو ترقيتها فإن مدة سريانها تنتهي بعد خمس سنوات من تاريخ التجديد أو الترقية .



## تجديد الرخصة :

## حادي عشر:



- ❖ يجوز تقديم طلب تجديد الرخصة المهنية خلال السنة الأخيرة من مدة صلاحيتها.
- ❖ يتم إجراء تجديد الرخصة وفق ضوابط خاصة تحددها الهيئة.

## ترقية مستوى الرخصة :

### ثاني عشر:



❖ يمكن تقديم طلب ترقية الرخصة المهنية من مستوى إلى مستوى أعلى عند توفر شروط المستوى المطلوب للترقية وفقا لما ورد في المادة الرابعة.



## حالات إيقاف/ تعليق صلاحية الرخصة المهنية :

- ❖ مع عدم الإخلال بما تقضي به الأنظمة واللوائح الأخرى ذات العلاقة، للهيئة إيقاف أو تعليق الرخصة وفقا للحالات الآتية:
- ❖ المعلمين المبعدين عن مزاولة مهنة التعليم وفقاً ( للمادة ١٤ ) من لائحة الوظائف التعليمية، وما يرد من الجهات ذات العلاقة.
- ❖ إصدار الرخصة ببيانات غير صحيحة أو غير موثوقة.

## ضوابط إصدار الرخص المهنية لشاغلي الوظائف التعليمية

### مادة (١٤):

١. مع عدم الإخلال بالأحكام الواردة في نظام تأديب الموظفين وغيره من الأنظمة، يُبعد أي من المشمولين باللائحة عن مزاولة مهنة التعليم في الحالات الآتية:
  ١. الإساءة إلى الدين الإسلامي أو إلى الرسول صلى الله عليه وسلم أو إلى أحد الصحابة رضي الله عنهم.
  ٢. تبني اتجاهات فكرية منحرفة أثناء أداء واجبه التعليمي بما يؤثر سلباً على الطلاب.
  ٣. من يرد به توجيه من رئاسة أمن الدولة في القضايا الأمنية أو الفكرية المتطرفة، على أن يكون الإبعاد في هذه الحالة فوراً ودون حاجة لعرضه على لجنة أو جهة أخرى.
  ٤. ممارسة أعمال منافية لتعاليم الدين الإسلامي من شأنها الإخلال بعدالته، كالسحر أو الشعوذة.
  ٥. حيازة المخدرات أو المسكرات أو المواد المحظورة التي تؤثر سلباً على سلامة العقل والبدن، أو تعاطيها، أو ترويجها.
  ٦. سوء السلوك الأخلاقي بالإيذاء الجسدي أو التحرش داخل العمل أو خارجه، أو استغلال الوظيفة لإقامة علاقات غير شرعية.
  ٧. ثبوت الإصابة بمرض (نفسي أو عقلي)، بناء على تقرير وفقاً للائحة التنفيذية للموارد البشرية في الخدمة المدنية يقرر عدم صلاحيته للعمل في مجال التعليم، أو عند امتناعه عن مراجعة الجهة الطبية المختصة للتقرير في حالته الصحية بعد مرور شهر من تاريخ تبليغه خطياً بذلك.
  ٨. عدم النزاهة في القيام بمهام وظيفته، أو الإخلال بأمانة التعليم، وعدم الالتزام بميثاقها الذي اعتمده الوزارة.

تُلغى الرخصة المهنية في حال إبعاد المعلم عن مزاولة مهنة التعليم وفقاً للمادة (١٤) من لائحة الوظائف التعليمية.



متى يُبعد المُعلِّم عن مزاولة التعليم؟

## النظر في المخالفات :

### رابع عشر:



❖ يشكل رئيس الهيئة أو من يفوضه ، لجنة أو أكثر للنظر في مخالفات أحكام هذه الضوابط، على ألا يقل أعضاء كل لجنة عن ثلاثة أعضاء.



- ❖ يحق للمتقدم للرخصة المهنية التظلم للهيئة خلال مدة ستين يوماً من تاريخ إيداع نتيجة القرار محل التظلم في ملفه الإلكتروني.
- ❖ يشكل رئيس الهيئة لجنة أو أكثر للنظر في التظلمات المتعلقة بالرخص المهنية، على ألا يقل أعضاء كل لجنة عن ثلاثة أعضاء.

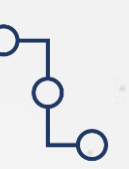
## ضوابط إصدار الرخص المهنية لشاغلي الوظائف التعليمية

### سابع عشر:



يمنح الحاصلون على الرخصة المهنية قبل اعتماد هذه الضوابط سنة إضافية لصالحية الرخصة الصادرة لهم.

### سادس عشر:



يحق لمجتازي اختباري كفايات المعلمين العام والتخصصي الاستفادة منهما أو من أحدهما في إصدار الرخصة المهنية بحد أقصى نهاية عام ٢٠٢٣م.



هيئة تقويم التعليم والتدريب  
Education & Training Evaluation Commission



وزارة التعليم  
Ministry of Education

# الوحدة الثانية الاختبار التربوي العام

## المجالات والمعايير المهنية





يقصد بالاختبار التربوي العام :

أولاً:



❖ الاختبار التربوي العام:

هو أداة تقويمية مقننة لقياس مدى تحقق المعايير التربوية العامة للمتقدم على الرخصة المهنية.

❖ ويغطي الاختبار التربوي العام المجالات التالية:

❖ المجال الأول: القيم والمسؤوليات المهنية.

❖ المجال الثاني: المعرفة المهنية.

❖ المجال الثالث: الممارسة المهنية.

## ثانيًا:

تقاس هذه المجالات وفقا للمعايير الرئيسة وعددها ١٠ معايير هي :

- ❖ المعيار الأول: الالتزام بالقيم الإسلامية الوسطية، وأخلاقيات المهنة، وتعزيز الهوية الوطنية.
- ❖ المعيار الثاني: التطوير المهني المستمر.
- ❖ المعيار الثالث: التفاعل المهني مع التربويين والمجتمع.
- ❖ المعيار الرابع: الإلمام بالمهارات اللغوية والكمية.
- ❖ المعيار الخامس: المعرفة بالمتعلم وكيفية تعلمه.
- ❖ المعيار السادس: المعرفة بمحتوى التخصص وطرق تدريسه.
- ❖ المعيار السابع: المعرفة بطرق التدريس العامة.
- ❖ المعيار الثامن: التخطيط للتدريس وتنفيذه.
- ❖ المعيار التاسع: تهيئة بيئات تعلم تفاعلية وداعمة للتعلم.
- ❖ المعيار العاشر: التقويم.

## ثالثاً: الهدف من المعايير :

- ❖ تهدف المعايير المهنية للمعلمين في المملكة العربية السعودية إلى :
  - ❖ رفع جودة أداء المعلمين وتحسين قدراتهم ومهاراتهم، والتأكد من امتلاكهم الكفاية المطلوبة لممارسة مهنة التعليم، وأداء هذه الأمانة على الوجه المطلوب. وذلك سعياً لضمان جودة التعليم المقدم للطلاب وتحسين تعلمهم.
  - ❖ تعزيز دور المعلمين ورفع تأهيلهم، ومتابعة مستوى تقدمهم، وتقديم الدعم والتدريب اللازم لهم، وضبط مسارات تقدمهم المهني وتسهم المعايير والمسارات المهنية للمعلمين في تطوير لغة مهنية مشتركة بين المعلمين.
  - ❖ تعبر عن المتطلبات المهنية التي يشترك فيها جميع المعلمين، وتزود المعايير المجتمع ومؤسساته المختلفة بأسس وقواعد وطنية واضحة لمهنة التعليم .
  - ❖ تسهم بدورها في تكوين فهم اجتماعي عام عن مكانة المعلم، ودوره الريادي في إعداد جيل المستقبل الداعم والمسهّم في تنمية الوطن واقتصاده.

## مكونات المعايير المهنية التربوية :

### رابعًا:

تتكون المعايير المهنية التربوية للمعلمين من ثلاثة مجالات رئيسة مترابطة ومتداخلة يعتمد كل منها على الآخر، وهي:

- القيم والمسؤوليات المهنية.
- المعرفة المهنية.
- الممارسة المهنية.

ويضم كلُّ مجال معايير مهنية عامة، ينبثق منها مجموعة من المعايير الفرعية التي تقدم وصفًا متدرجًا تصاعديًا في الفهم والمعرفة، والتمكن من الممارسة، واتساع نطاق مسؤوليات المعلمين ودائرة تأثيرهم خلال حياتهم المهنية؛ ليغطي مسارات ومستويات الأداء المهني للمعلمين على رأس العمل.





## المجال الأول: القيم والمسؤوليات المهنية :

### سادساً:

يركز هذا المجال على مسؤوليات المعلم المهنية في بيئة التعلم الصفّي وخارجها، ويتضمن تمثّل القيم الأخلاقية والتشجيع على الالتزام بها، وتعزيز الهوية الوطنية، واحترام التنوع الثقافي، كما يؤكد التطوير المهني للمعلم في ضوء الفهم والتحليل العميق للمعايير والمسارات المهنية للمعلمين، مع الحرص على تكوين علاقات إيجابية مع المتعلمين وأولياء الأمور والمجتمع المهني والمحلي وإشراكهم في عملية التخطيط للعملية التعليمية، وتطبيق اللوائح والسياسات التعليمية، والإسهام في قيام المدرسة برسالتها التعليمية والتربوية.

## المجال الثاني : المعرفة المهنية :

### سابعاً:

يركز هذا المجال على المعارف التي يحتاج إليها المعلم لتوفير فرص تعليمية ذات جودة عالية للطلاب، ويتضمن ذلك الإلمام بالمهارات اللغوية والكمية، ومعرفة المتعلمين وكيفية تعلمهم .  
ومعرفة المنهج وطرق التدريس العامة، والتمكن من مجال التخصص الذي سوف يقوم بتدريسه ومستجداته وطرق تدريسه..



## المجال الثالث : الممارسة المهنية:

ثامناً:



يركز هذا المجال على ممارسات المعلم الفعال والخيارات التي ينبغي له إتاحتها لتيسير تعلم المتعلمين من خال التخطيط للوحدات الدراسية وتطبيقها وتهيئة بيئات تعلم تفاعلية وداعمة للمتعلم ومليئة بالثقة والاحترام، ومحفزة على التفكير والتحدي الذهني في ضوء توقعات أداء عالية من المتعلمين للتعلم والتحصيل، بالإضافة إلى مهارة استخدام الأساليب المختلفة والفعالة في تقييم تعلم المتعلمين وتقديم التغذية الراجعة البناءة والمفيدة

# الرخص المهنية لشاغلي الوظائف التعليمية

وتتضمن المجالات التربوية العامة (١٠) معايير عامة كما يتضح من الجدول الآتي:

الوزن النسبي	اسم المعيار الفرعي	رقم المعيار الفرعي	المعيار العام	المجال
٪٨	الالتزام بالقيم الإسلامية الوسطية	١،١	١. الالتزام بالقيم الإسلامية الوسطية، وأخلاقيات المهنة، وتعزيز الهوية الوطنية.	القيم والمسؤوليات المهنية
	تعزيز الهوية الوطنية والتنوع الثقافي	١،٢		
	الالتزام بالأخلاق المهنية والسياسات واللوائح التعليمية	١،٣		
٪٥	وضع خطة لتطوير الأداء المهني في ضوء المعايير المهنية	٢،١	٢. التطوير المهني المستمر	
	تطوير الأداء المهني في ضوء المعايير المهنية	٢،٢		
٪٨	التفاعل مع مجتمعات التعلم المهني	٣،١	٣. التفاعل المهني مع التربويين والمجتمع	
	التفاعل مع أولياء الأمور	٣،٢		
	التفاعل مع المجتمع المحلي	٣،٣		
٪١٧	استيعاب النص المسموع والمقروء	٤،١	٤. الإلمام بالمهارات اللغوية والكمية	
	التعبير الكتابي الصحيح ومراعاة الكتابة الإملائية السليمة	٤،٢		
	التحدث والقراءة بلغة صحيحة وسليمة	٤،٣		
	بنية الأعداد والعمليات الحسابية ومفاهيم القياس وأساليبه	٤،٤		
	جمع البيانات وتحليلها وتفسيرها	٤،٥		
٪١٥	خصائص النمو وأثرها في التعلم	٥،١	٥. المعرفة بالمعلم وكيفية تعلمه	المعرفة المهنية
	الفروق الفردية وأثرها في التعلم	٥،٢		
	كيفية تعلم المتعلمين	٥،٣		
	خصائص ذوي الاحتياجات الخاصة	٥،٤		
اختبار تخصص مستقل	محتوى التخصص	٦،١	٦. المعرفة بمحتوى التخصص وطرق تدريسه	
	حسب التخصص	٦،٢		
٪٨	المدخل العامة للتدريس	٧،١	٧. المعرفة بطرق التدريس العامة	
	طرق التدريس العامة	٧،٢		
٪١٥	التخطيط للتدريس	٨،١	٨. التخطيط للتدريس وتنفيذه	
	تصميم برامج تعلم وفق خطة التدريس	٨،٢		
	التنوع في استخدام استراتيجيات التدريس	٨،٣		
	تنمية الأبعاد المشتركة في المناهج	٨،٤		
٪١١	تأسيس توقعات أداء عالية للمتعلمين	٩،١	٩. تهيئة بيئات تعلم تفاعلية وداعمة للمتعلم	الممارسة المهنية
	قيادة الأنشطة الصفية بفاعلية	٩،٢		
	تهيئة بيئات تعلم آمنة وجاذبة	٩،٣		
	بناء ثقافة تواصل معززة للتعلم	٩،٤		
٪١٣	التخطيط للتقويم وإعداد أدواته	١٠،١	١٠. التقويم	
	تطبيق التقويم	١٠،٢		
	توظيف التقويم	١٠،٣		
٪١٠٠	المجموع			

الوزن النسبي للمجالات :

تاسعًا:





## عاشراً:

### إرشادات عامة قبل دخول الاختبار :

- ❖ بعد تسجيلك في الاختبار ستصلك رسالة بتأكيد تسجيلك ورسالة أخرى برقم الجلوس لمقعدك.
- ❖ تأكد من احضارك أصل اثبات الهوية المعتمد الخاص بك.
- ❖ احرص على أن يكون حضورك في المكان واليوم والموعّد الذي سجلت فيه لدخول الاختبار. وعند حضورك لمقر الاختبار توجّه إلى المسؤول عن مجموعة الاختبار الخاصة بك في لجنة الاستقبال؛ لمراجعة الأوراق والمستندات التي تحملها، والتأكد من انطباق شروط الاختبار عليك. وعندها سيسمح لك بدخول قاعة الاختبار وستوجّه للجلوس في مقعد محدد لك من قبل.
- ❖ سيطلب منك وضع أغراضك (مثل الجوال والمحفظة والساعة والقلم) في كيس بلاستيكي وإغلاقه قبل الدخول للقاعة؛ لذا يفضل عدم إحضار الجوال للاختبار.



## عاشراً:

### إرشادات عامة قبل دخول الاختبار :

- ❖ بعد اكتمال دخول المختبرين للقاعة ستوزع كراسات الأسئلة وبداخلها ورقة الإجابة، وهي استمارة تقرأ بالماسح الضوئي؛ لذا حافظ على سلامتها. بعد ذلك وبناءً على تعليمات مشرف القاعة؛ ستقوم بالتزامن مع زملائك بتعبئة الوجه الأول (صفحة المعلومات الشخصية) من الاستمارة. والوجه الثاني هو صفحة الإجابة. استمع جيداً إلى تعليمات مشرف القاعة حول كيفية تعبئتها. بعد ذلك سيسمح للجميع بفتح كراسات الأسئلة والبدء في الاختبار.
- ❖ إن كان لديك أي استفسار أو طلب مساعدة، ما عليك إلا أن ترفع يدك ليأتي من يساعدك من المشرفين.
- ❖ جميع الأسئلة من نوع الاختيار من متعدد (أ، ب، ج، د)، وينبغي عند أخذ الاختبار الورقي أن تُظلل دائرة الحرف المقابل للإجابة الصحيحة لكل سؤال في ورقة الإجابة بقلم رصاص من نوع HB-2، ولا يسمح أبداً باستخدام قلم الحبر السائل أو الجاف. وستوزع أقلام الرصاص في قاعة الاختبار، ويفضل أن يحضر المختبر معه قلم رصاص من نوع HB-2 وممحاة، احتياطاً.



## عاشراً:

### إرشادات عامة قبل دخول الاختبار :

- ❖ ستكون هناك قرابة ستين ( ٦٠ ) دقيقة بين دخول القاعة وبداية الاختبار؛ لذا على المُحْتَبَر أن يكون مستعداً للجلوس قرابة ثلاث ساعات.
- ❖ يمكن إعادة الاختبار في حال عدم الاجتياز، أو الرغبة في تحسين مستوى الدرجة، وليس بالضرورة في حال عدم الاجتياز في أحد الاختبارين إعادة كليهما، وإنما يمكن إعادة فقط في الاختبار الذي لم يحصل فيه المختبر على درجة الاجتياز أو يرغب في تحسين درجته وفق الخطة السنوية للاختبارات..

مواعيد الاختبار للعام ١٤٤٤ هـ :

حادي عشر:



فترة الاختبار		فترة التسجيل المبكر		الجنس	اللغة	نوع الاختبار	الفترة
الى	من	الى	من				
14 / 11 / 2022	11 / 11 / 2022	8/ 10 / 2022	5 / 9/ 2022	إناث	العربية		اختبار الرخصة المهنية (العام)
14 / 11 / 2022	11 / 11 / 2022	8/ 10 / 2022	29 / 8 / 2022	ذكور	العربية		اختبار الرخصة المهنية (العام)
25 / 1 / 2023	21 / 1 / 2023	26 /11/ 2022	5 / 9/ 2022	إناث	العربية		اختبار الرخصة المهنية (التخصصي)
25 / 1 / 2023	21 / 1 / 2023	26 /11/ 2022	29 / 8 / 2022	ذكور	العربية		اختبار الرخصة المهنية (التخصصي)

# جميع الحقوق محفوظة

الأستاذ / عبدالرحمن الشراري

قناة الشؤون التعليمية والإدارية

<https://t.me/Teacher>

<https://twitter.com/Abd alsharari>

بِسْمِ اللَّهِ الرَّحْمَنِ الرَّحِيمِ