

تم تحميل وعرض المادة من :



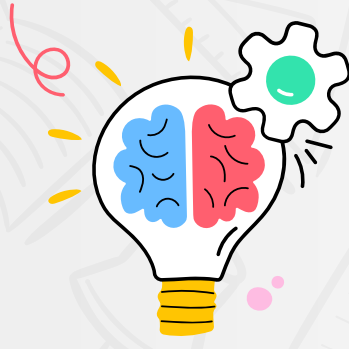
# موقع واجباتي

## www.wajibati.net

موقع واجباتي منصة تعليمية تساهم بنشر حل المناهج الدراسية بشكل متميز لترتقي بمجال التعليم على الإنترنت ويستطيع الطلاب تصفح حلول الكتب مباشرة لجميع المراحل التعليمية المختلفة

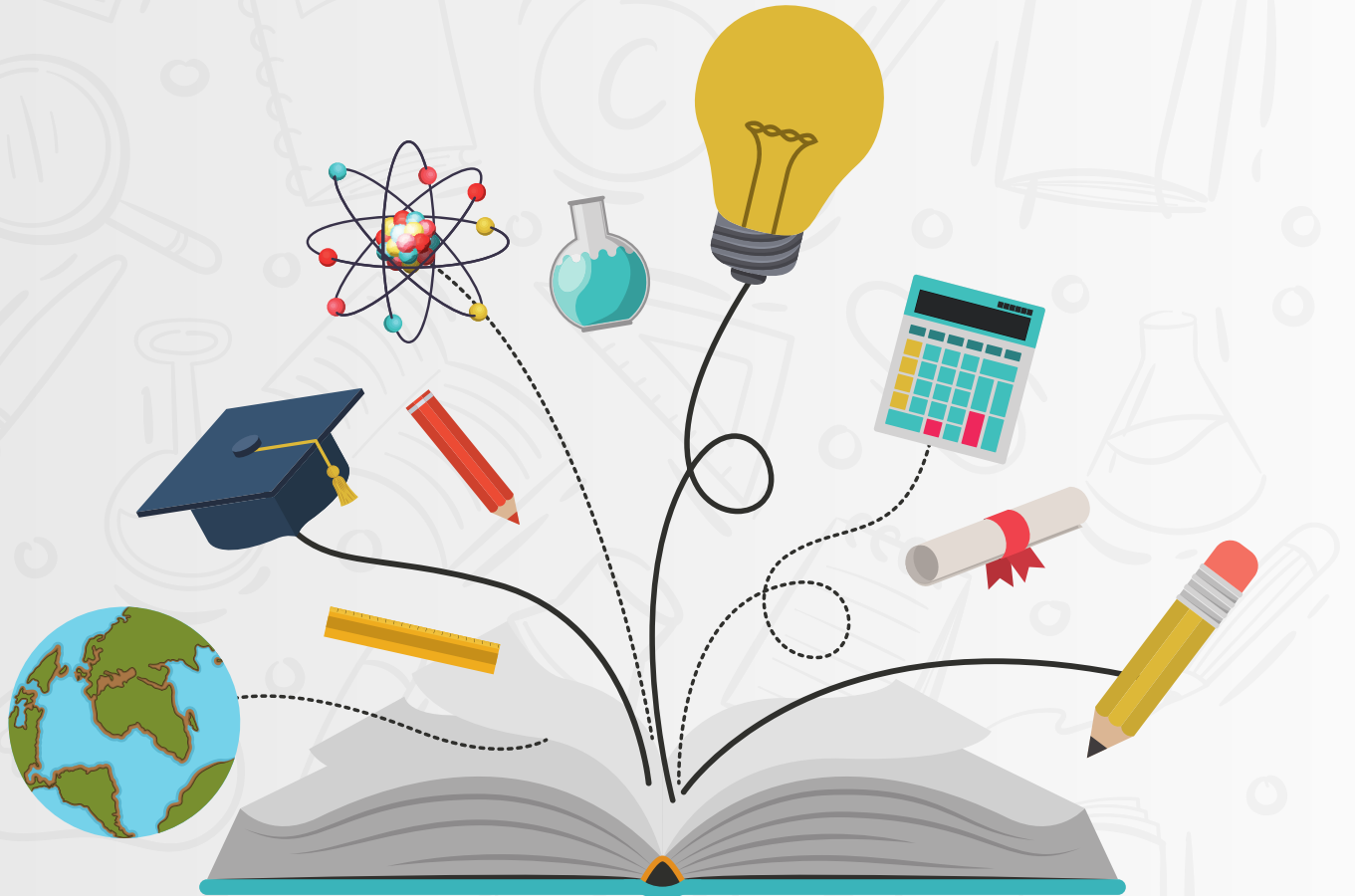


حمل التطبيق من هنا



# أوراق عمل مادة المهارات الرقمية

للفصل السادس ابتدائي  
الفصل الدراسي الثاني ١٤٤٦ هـ



# الوحدة الأولى

## تصميم المواقع الإلكترونية



التاريخ: / / ١٤٤ هـ

## الدرس / تصميم صفحة إلكترونية

اسم الطالب / ة : .....



ضع علامة ✓ أمام العبارة الصحيحة وعلامة خطأ ✗ أمام العبارة الخاطئة:

	تتكون الشبكة الإلكترونية من مجموعة مواقع يحتوي كل منها على صفحة إلكترونية واحدة أو أكثر
	الصفحة الألكترونية هي صفحة على شبكة الإنترنت يقتصر محتواها على النصوص
	الصفحة الرئيسية هي الصفحة الأولى والأكثر أهمية في الموقع الإلكتروني
	تصف لغة HTML كل ماتريد عرضه على الصفحة الإلكتروني
	تتيح لك أداة مواقع جوجل عبر الإنترنت إنشاء مواقع إلكترونية بدون أي خبرة بلغة HTML
	تتيح لك علامة التبويب إدراج وإضافة الصور إلى صفحاتك فقط
	يسمح لك مربع النص بإدخال نص وتنسيقه داخل مربع
	لا يمكنك تحرير الصور في المواقع الإلكترونية الخاصة بك
	يمكنك استخدام رمز سهولة القراءة لتعميق لون خلفية الصورة
	تتيح لك أيقونة المرساة وضع صورة في أماكن مختلفة على الصفحة

التاريخ: / / ١٤٤ هـ

الدرس / تصميم صفحة إلكترونية

اسم الطالب / ة : .....

صل كل مصطلح بالمعنى المناسب له :



هي صفحة على الإنترنت  
تتضمن العديد من المكونات  
مثل النصوص والصور ومقاطع  
الفيديو وروابط لصفحات  
إلكترونية أخرى

هو مجموعة من الصفحات  
الإلكترونية المترابطة

أحد المكونات الأساسية في  
شبكة الإنترنت والتي تتكون من  
مواقع إلكترونية يمكن الوصول  
اليها من خلال المتصفح  
الإلكتروني

الشبكة الالكترونية



الموقع الالكتروني



الصفحة الالكترونية



اسم الطالب / ة : .....

رتب خطوات إنشاء صفحة إلكترونية: 

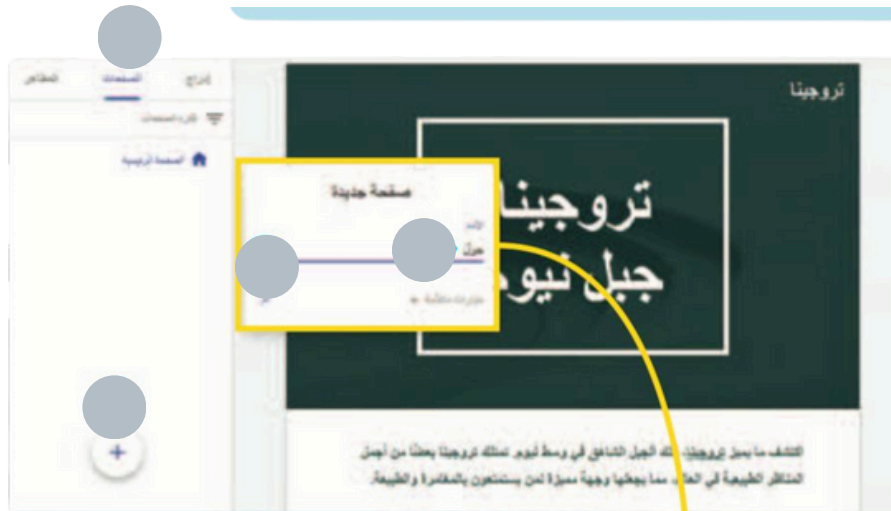
	اضغط على زر الصفحات (Pages)
	اضغط على أيقونة الإضافة (Add)
	اضغط على تم (Done)
	اكتب أسم صفحتك

ضع علامة  أمام العبارة الصحيحة وعلامة خطأ  أمام العبارة الخاطئة: 

	من المهم أن يحتوي الموقع الإلكتروني الخاص بك على أكثر من صفحة لأسباب عديدة منها التنظيم وتحسين تجربة المستخدم والمرونة
	تكون بعض لبنات المحتوى ثابتة في موضعها وتتضمن الصور والنصوص
	توفر المخططات الوقت بسماعها لك بإنشاء صفحات جديدة بسرعة باستخدام مخطط موجود سابقاً
	لا يمكنك إزالة الصفحة التي تم تعيينها كصفحة رئيسية لموقعك
	يمكنك تنظيم الصفحات الإلكترونية في موقعك بعد انشائها باستخدام خيارات الصفحة
	يشار إلى الارتباط التشعبي باسم ارتباط وهو عنصر يمكن المستخدم من الانتقال إلى صفحة إلكترونية أخرى أو مستند أو مورد آخر على الإنترنت من خلال الضغط عليه

اسم الطالب / ة : .....

رتب خطوات إنشاء الصفحات الإلكترونية: 



رتب خطوات اضافة الارتباطات الشعبية: 



تُعرض الارتباطات الشعبية كنص مُسطّر.

# الدرس / نشر الموقع الإلكتروني التاريخ: / / ١٤٤ هـ

اسم الطالب / ة : .....

## رتب خطوات مشاركة موقع الكتروني:

	اكتب عناوين البريد الإلكتروني للأشخاص الذين تريد مشاركة الموقع معهم
	اضغط على زر مشاركة ( Share )
	اضغط على إرسال (Send)
	بجوار موقع إلكتروني منشور من القائمة المنسدلة حدد الخيار حصري أو الخيار علني

## ضع علامة أمام العبارة الصحيحة وعلامة خطأ أمام العبارة الخاطئة:

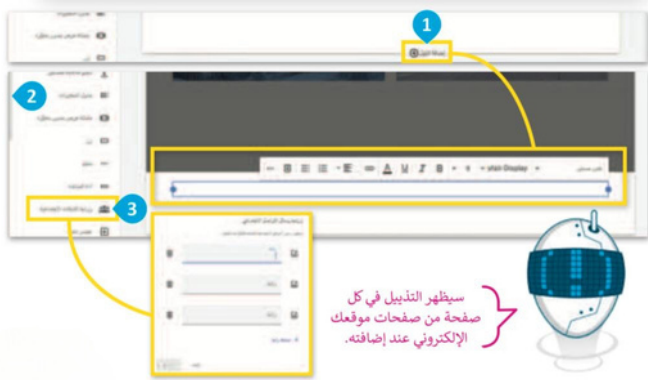
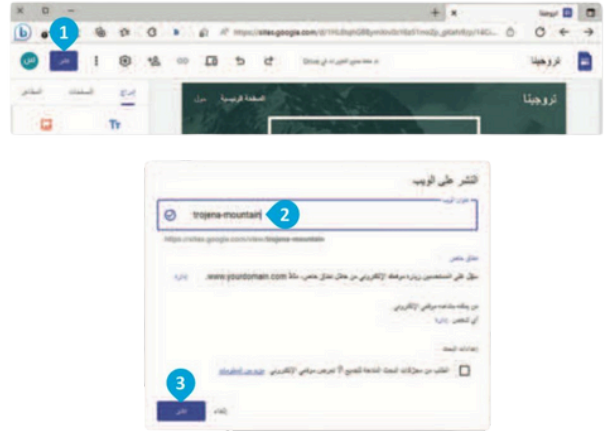
	عند اتصال جهازي الحاسب أو أكثر، يكون لديك شبكة جهاز الحاسب
	عندما تنشر موقعك الإلكتروني فإنك تجعله متاحًا للجمهور عبر الإنترنت حتى يتمكن الجميع من رؤيته
	يمكنك مشاركة موقعك مع أصدقائك فور نشره
	إذا حددت الخيار حصري يمكنك مشاركة موقعك مع أشخاص معينين فقط
	يوفر التذييل مكانا مناسباً لإضافة الروابط والمعلومات المهمة
	تعمل أيقونات الشبكات الاجتماعية الموجودة في تذييل الموقع الإلكتروني كبوابة إلى صفحات وسائل التواصل الاجتماعي



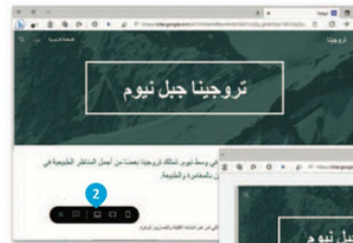
# الدرس / نشر الموقع الإلكتروني التاريخ: / / ١٤٤ هـ

اسم الطالب / ة : .....

ضع المسمى تحت الصورة المناسبة له: (إضافة تذييل - معاينة التغييرات -  
نشر الموقع الإلكتروني - مشاركة الموقع الإلكتروني)



لمعاينة التغييرات في الصفحة:  
< من القائمة العلوية، اضغط على زر معاينة (Preview).  
> يمكنك الآن التحقق من مظهر الموقع الإلكتروني الخاص  
بك على جهاز الحاسب، أو على الأجهزة المحمولة.



إطلاق وضع المعاينة.



# الوحدة الثانية

## قواعد البيانات



# الدرس / مقدمة عن قواعد البيانات التاريخ: / / ١٤٤ هـ

اسم الطالب / ة : .....

ضع المسمى تحت الصورة المناسبة له: ( سجل-جدول قاعدة البيانات-حقل) 



المعلمين		رقم الهاتف	العنوان الوطني	الاسم
الطلبة		رقم الهاتف	العنوان الوطني	الاسم
البريد الإلكتروني	رقم الهاتف	العنوان الوطني	الاسم	
ahmed.**@outlook.com	05** ** ** *	RBBD**21	أحمد	
jaber.**@outlook.com	05** ** ** *	RBBD**32	جابر	
khaled.**@outlook.com	05** ** ** *	RBBD**23	خالد	
fahad.**@outlook.com	05** ** ** *	RBBD**24	فهد	

اختر الإجابة الصحيحة: 

<input type="radio"/>	مجموعة من الأرقام فقط.	1. البيانات هي:
<input type="radio"/>	أرقام أو حروف أو رموز لا تعطي معنى وهي منفردة.	
<input type="radio"/>	معلومات منظمة.	
<input type="radio"/>	مجموعة من الحروف فقط.	

<input type="radio"/>	البيانات الأبجدية.	2. البيانات التي تحتوي على جمل وفقرات تسمى:
<input type="radio"/>	البيانات الصوتية.	
<input type="radio"/>	الصور.	
<input type="radio"/>	البيانات العددية.	

<input type="radio"/>	المعلومات قيم أساسية، بينما البيانات معلومات منظمة.	3. الجملة الصحيحة التي تعبر عن الفرق بين المعلومات والبيانات هي:
<input type="radio"/>	البيانات رقمية بينما المعلومات نصية.	
<input type="radio"/>	البيانات قيم أساسية، بينما المعلومات بيانات منظمة.	
<input type="radio"/>	البيانات نصية، بينما المعلومات رقمية.	

# الدرس / مقدمة عن قواعد البيانات التاريخ: / / ١٤٤ هـ

اسم الطالب / ة : .....

اختر نوع البيانات الصحيح:



البيانات العددية	البيانات الأبجدية	البيانات العددية	البيانات
●	●	●	30.25
●	●	●	الرياض
●	●	●	إيرباص - A380
●	●	●	الفصول الأربعة
●	●	●	سعد
●	●	●	10:25 م

صحح العبارات الخطأ الآتية باستبدال ما تحته خط:



المعلومات هي حقائق أولية قد تكون أرقامًا أو حروفًا أو رموزًا لا تعطي أي معنى.

.....

يعتبر " 18 ديسمبر " من نوع البيانات العددية.

.....

تتكون البيانات العددية من حروف وفراغات لتمثيل أسم دولة مثلاً.

.....

اسم الطالب / ة : .....

ضع علامة صح  أمام العبارة الصحيحة وعلامة خطأ  أمام العبارة الخاطئة:

	قاعدة البيانات هي مجموعة من البيانات ذات الصلة
	الجدول هو مجموعة من الحقول التي تحتوي على نوع معين من البيانات
	السجل هو مجموعة من الحقول ذات الصلة التي تصف كائناً أو كياناً
	يتكون الحقل من العديد من السجلات
	يمكن أن يحتوي الجدول على سجل واحد
	يمكن أن تحتوي قاعدة البيانات على جداول متعددة

صل المصطلحات في العمود الأول بما يتطابق معها في العمود الثاني:

متجر التسوق الإلكتروني	الحقل
السعر	الجدول
المنتجات	السجل
ملف العميل 1234	قاعدة البيانات
عدد المنتجات = 12	

اسم الطالب / ة : .....

ضع علامة ✓ في الجدول التي هي عبارة عن جداول بيانات منظمة: 

الاسم	العمر	الهوية
أحمد	8	الرسم
خالد	10	القرءة
فهد	11	التصوير



الاسم	العنوان	الهاتف
أحمد	RBBD**21	05*****
11	13 صفر 1433	التصوير
فهد	خالد	10



الاسم	العنوان	الهوية
أحمد	8	الرسم
خالد	05*****	الشتاء
فهد	11	التصوير



الاسم	عنوان البريد الالكتروني	الهاتف
أحمد	ahmed.**@outlook.com	05*****
خالد	khaled.**@outlook.com	05*****
فهد	fahad.**@outlook.com	05*****

ضع علامة صح ✓ أمام العبارة الصحيحة وعلامة خطأ ✗ أمام العبارة الخاطئة: 

	يمكن استخدام برنامج مايكروسوفت اكسل لإنشاء جدول قاعدة البيانات الخاص بك بطريقة سهلة للغاية
	يشير السجل في مايكروسوفت اكسل إلى صف واحد من البيانات في جدول أو قاعدة البيانات
	في قاعدة بيانات مايكروسوفت إكسل يمكنك تنفيذ إجراءات متنوعة على السجلات مثل حذفها أو نسخها أو نقلها إلى موقع آخر

اسم الطالب / ة : .....

صل الإجراءات الآتية بالوصف الصحيح المقابل لها:



يُستخدم هذا الإجراء لإنشاء إدخال صف جديد في قاعدة بيانات أو جدول بيانات.

إدراج أسماء الحقول

يُستخدم هذا الإجراء لتنظيم البيانات في صورة تنسيق سهل القراءة.

إضافة سجل

يُستخدم هذا الإجراء لكتابة أسماء حقول البيانات المختلفة في خلايا الصف الأول لجدول البيانات.

تنسيق كجدول

يُستخدم هذا الإجراء لتمييز صف واحد أو أكثر في قاعدة بيانات أو جدول بيانات.

تحديد سجل أو أكثر

يُستخدم هذا الإجراء لتطبيق قواعد التنسيق على الخلايا أو النطاقات بناءً على معايير أو شروط محددة.

اسم الطالب / ة : .....

اختر الإجابة الصحيحة:



<input type="radio"/>	يمكنك فقط فرز البيانات بترتيب تصاعدي.	1. أي من العبارات الآتية حول الفرز في مايكروسوفت إكسل تكون صحيحة؟
<input type="radio"/>	يمكنك فقط فرز البيانات بترتيب تنازلي.	
<input type="radio"/>	يمكنك فرز البيانات بواسطة أكثر من عمود في المرة الواحدة.	
<input type="radio"/>	يؤدي الفرز إلى حذف أي بيانات لا تتناسب مع معايير الفرز بشكل دائم.	
<input type="radio"/>	يسمح لك بحذف البيانات التي لا تتناسب مع معايير الفرز بشكل دائم.	2. أي مما يأتي يفيد استخدام الفرز في مايكروسوفت إكسل؟
<input type="radio"/>	يمكن استخدامه فقط لفرز البيانات بترتيب أبجدي أو رقمي.	
<input type="radio"/>	يُسهل عليك تعرف وتحليل الأنماط في بياناتك.	
<input type="radio"/>	يقلل من حجم جدول البيانات الخاص بك عن طريق إزالة القيم المكررة.	
<input type="radio"/>	تؤدي التصفية إلى حذف أي بيانات لا تفي بمعايير التصفية بشكل دائم.	3. أي من العبارات الآتية حول التصفية في مايكروسوفت إكسل تكون صحيحة؟
<input type="radio"/>	يمكن استخدام التصفية فقط لإظهار صفوف البيانات أو إخفائها.	
<input type="radio"/>	يمكنك تطبيق عامل تصفية واحد فقط على ورقة عمل في كل مرة.	
<input type="radio"/>	تسمح لك التصفية بعرض البيانات التي تلي معايير محددة فقط.	
<input type="radio"/>	يعمل الفرز على إعادة ترتيب البيانات بترتيب معين، بينما تعرض التصفية البيانات التي تلي معايير محددة فقط.	4. أي من العبارات الآتية تُميز بين الفرز والتصفية في مايكروسوفت إكسل تكون صحيحة؟
<input type="radio"/>	الفرز والتصفية عبارة عن مصطلحات قابلة للتبادل، وتصف نفس العملية.	
<input type="radio"/>	يؤدي الفرز والتصفية إلى حذف أي بيانات لا تفي بالمعايير نهائيًا.	
<input type="radio"/>	لا يمكن تطبيق الفرز والتصفية إلا على البيانات الرقمية في مايكروسوفت إكسل.	

صل المصطلح الموجود على اليمين بتعريفه الصحيح على اليسار:



عملية اختيار وعرض مجموعة فرعية من البيانات التي تفي بشروط أو معايير محددة
عملية إزالة البيانات من مجموعة البيانات
عملية ترتيب البيانات بترتيب محدد بناءً على معايير محددة

الفرز
التصفية



اسم الطالب / ة : .....

صل رمز الفرز بالوصف المناسب له: 

فرز من أ إلى ي Sort A to Z
فرز من ي إلى أ Sort Z to A
فرز من الأصغر إلى الأكبر Sort Smallest to Largest
فرز من الأكبر إلى الأصغر Sort Largest to Smallest




أكمل الفراغات بالكلمة أو العبارة المناسبة لإكمال التدريب المتعلق بالتصفية والفرز 

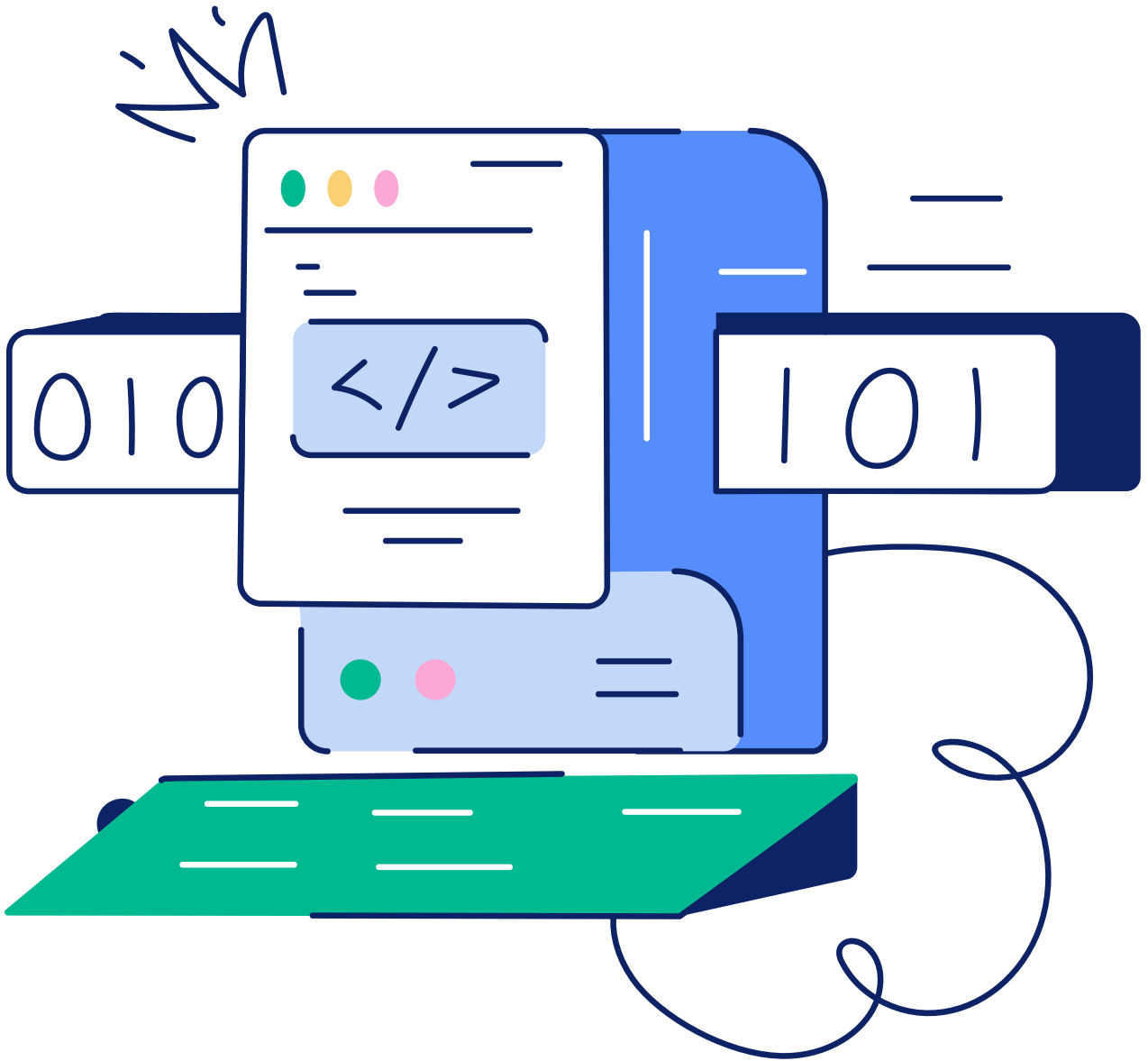
في مايكروسوفت إكسل. ( تصفية- أ إلى ي - ي إلى أ - Ctrl+A - إلغاء تطبيق عامل التصفية من ..... )



لفرز البيانات في مايكروسوفت إكسل، اضغط على سهم رأس العمود وحدد خيار "....." أو ".....".	1
لتصفية البيانات في مايكروسوفت إكسل، اضغط على سهم رأس العمود وحدد خيار "تصفية". سيسمح لك ذلك ب.....بياناتك بناءً على معايير محددة.	2
إذا كنت تريد إزالة عامل تصفية من بياناتك، فاضغط على سهم رأس العمود وحدد خيار ".....".	3
عند فرز البيانات أو تصفيتها في مايكروسوفت إكسل، يحدد النطاق الكامل للبيانات عن طريق الضغط على الخلية اليمنى العلوية وسحب الفأرة، أو باستخدام مفتاح الاختصار ".....".	4


# الوحدة الثالثة

## البرمجة باستخدام سكراتش



# الدرس / الاحداثيات في سكراتش التاريخ: / / ١٤٤ هـ

اسم الطالب / ة : .....

ضع المسمى تحت الصورة المناسبة له:   
(لبينات التكرار في سكراتش-لبينات اتخاذ القرار-المتغيرات في سكراتش)



.....

.....

.....

ضع علامة صح  أمام العبارة الصحيحة وعلامة خطأ  أمام العبارة الخاطئة: 

		1. تحدد قيمة y موقع الكائن على المحور الأفقي.
		2. إذا كانت إحداثيات موقع الكائن x و y تساويان صفراً فإن الكائن يوجد في مركز المنصة.
		3. يمكنك العثور على لبنة عند ضغط مفتاح ( ) ( ) (when key pressed) داخل لبنة الحدث (Event).
		4. يُمكن نقل الكائن إلى موقع عشوائي على المنصة.
		5. يُمكن توضيح البيانات عن طريق إنشاء الرسوم التوضيحية (pictograph) في سكراتش.

# الدرس / الاحداثيات في سكراتش التاريخ: / / ١٤٤ هـ

اسم الطالب /ة : .....

اكتب الوصف المناسب لكل لبنة فيما يلي: 

الوصف	اللبنة
	
	
	
	
	
	
	
	
	

# الدرس / الاحداثيات في سكراتش التاريخ: / / ١٤٤ هـ

اسم الطالب / ة : .....

صل الوصف باللبنة المناسبة: 

أذهب إلى مؤشر الفأرة ▼

أذهب إلى الموضع س: -22 ص: -15

غير الموضع س بمقدار -20

غير الموضع ص بمقدار 15

الموضع س     الموضع س

1 تنقل الكائن إلى موقع الإحداثيات (-22,-15).

2 تنقل الكائن إلى موقع مؤشر الفأرة.

3 تحرك الكائن إلى أعلى.

4 تحرك الكائن إلى اليسار.

5 تعرض إحداثيات الكائن.

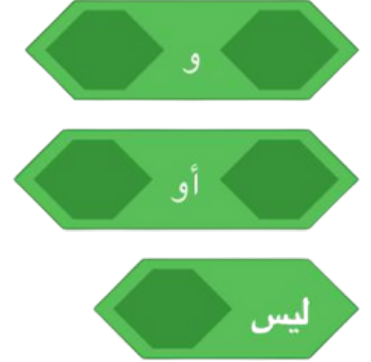
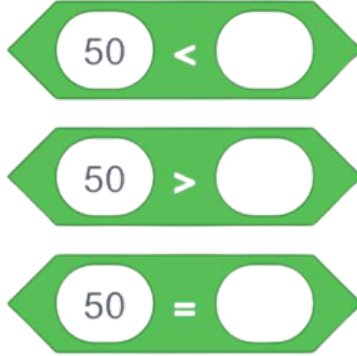
ضع علامة صح  أمام العبارة الصحيحة وعلامة خطأ  أمام العبارة الخاطئة: 

	نظام الاحداثيات هو نظام يستخدم رقمًا أو عدة أرقام لتحديد موضع النقاط في مساحة محددة
	يعد نظام الاحداثيات الخطي أصعب أنواع نظام الاحداثيات ويتكون من خط أفقي (محور واحد)
	في نظام الاحداثيات الديكارتية يتقابل خطان بزواوية قائمة بينهما واحداثيات النقطة هي بعد النقطة عن كل خط
	تتكون المنصة في سكراتش من مجموعة من النقاط تسمى البكسل
	الرسوم التوضيحية هو رسم تخطيطي مكون من صور لأشياء مختلفة تستخدم لتمثيل معلومات مختلفة

# الدرس / القرارات المركبة في سكراتش التاريخ: / / ١٤٤ هـ

اسم الطالب / ة : .....

ضع المسمى تحت الصورة المناسبة له:   
(المعاملات الحسابية-معاملات المقارنة-المعاملات المنطقية)



.....

.....

.....

ضع علامة صح  أمام العبارة الصحيحة وعلامة خطأ  أمام العبارة الخاطئة:

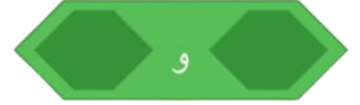
	يوجد في سكراتش ثلاث فئات من لبنات المعاملات وهي المعاملات الحسابية والمعاملات الشرطية والمعاملات المنطقية
	تضم لبنة ( ) و ( ) لبنتين منطقيتين، فإذا كان هناك شرطًا خطأ فإن اللبنة ترجع خطأ
	تضم لبنة ( ) أو ( ) لبنتين منطقيتين، فإذا كان هناك شرطًا صحيحًا فإن اللبنة ترجع خطأ
	تتحقق لبنة ليس ( ) من الشروط بداخلها فإذا كان خطأ ترجع صحيحًا ، وإذا كان الشرط صحيحًا فإنها ترجع خطأ
	في لبنة انتظر ( ) ثمانية تنتظر اللبنة عددًا محددًا من الثواني ثم تستمر إلى اللبنة التالية

# الدرس / القرارات المركبة في سكراتش التاريخ: / / ١٤٤ هـ

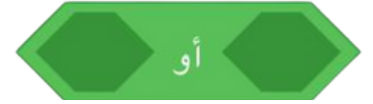
اسم الطالب / ة : .....

ضع المسمى تحت الصورة المناسبة له:   
(المعاملات الحسابية-معاملات المقارنة-المعاملات المنطقية)

يرجع معامl اللبنة صحيحًا إذا كان أحد الشرطين صحيحًا



يرجع معامl اللبنة صحيحًا إذا كان الشرط خطأ



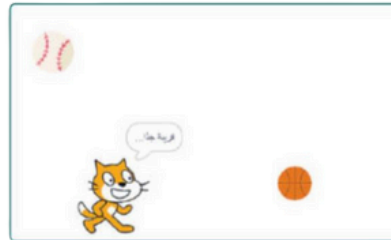
يحدد معامl اللبنة ما إذا كان الرقم الأول لا يساوي الثاني

يرجع معامl اللبنة صحيحًا إذا كان كلا الشرطين صحيحين

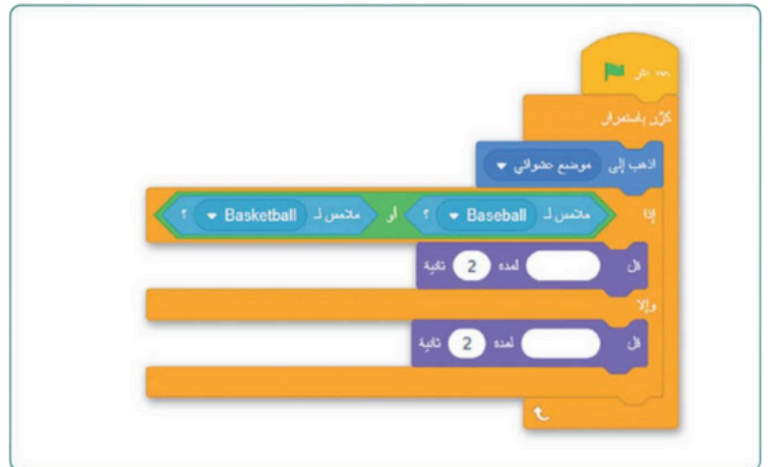


شغل المقطع البرمجي في سكراتش ثم إكمل فراغ اللبنة بالعبرة الصحيحة: 

ماذا سيحدث للمقطع البرمجي  
إذا استخدمت  
المعامل المنطقي و (and) بدلا  
من المعامل المنطقي أو (or):



.....  
.....  
.....  
.....  
.....



# الدرس / الألعاب في سكراتش التاريخ: / / ١٤٤ هـ

اسم الطالب / ة : .....

اقرأ المقطع البرمجي الآتي بعناية واطرح وظيفة كل جزء:



- 1
- 2
- 3
- 4

```
عدد تقرأ
1 غيّر المظهر إلى Grasshopper-a
2 اذهب إلى موضع عشوائي
3 إذا ملامن اللون ؟ أو ملامن اللون ؟
4 تحرك 20 خطوة
ولا
1 غيّر المظهر إلى Grasshopper-c
2 تحرك 10 خطوة
```

ضع علامة صح ✓ أمام العبارة الصحيحة وعلامة خطأ ✗ أمام العبارة الخاطئة:



	لتحريك الكائن لأعلى وأسفل تحتاج إلى تغيير قيمة الأحداثي Y, ولتحريك الكائن للأمام أو للخلف عليك تغيير قيمة الأحداثي X.
	الرسوم المتحركة هي تقنية تعالج الصور أو الكائنات الثابتة لتظهر كصور متحركة.
	توقف لبنة أوقف الكل (stop (all)) بإيقاف المقاطع البرمجية بمجرد تنفيذ جميع الحركات.



# اعداد أ.نوال المالكي



**السؤال الأول / في الفقرات من (١) إلى (٢٣) ضعي ✓ أو ✗ أمام العبارات التالية:**

١. يتضمن كل موقع إلكتروني صفحة رئيسية . ( )
٢. الصفحة الرئيسية هي الصفحة الوحيدة على الموقع الإلكتروني . ( )
٣. عند إنشاء موقع إلكتروني من المهم إعطائه عنواناً مناسباً وجذاباً . ( )
٤. يتم استخدام علامة التبويب إدراج في واجهة التحرير فقط لإضافة نص إلى الصفحة الإلكترونية . ( )
٥. حجم الصور لا يمكن تغييره بمجرد إضافته إلى الصفحة الإلكترونية . ( )
٦. نمط الخط وحجم النص على الصفحة الإلكترونية ثابت ولا يمكن تغييره . ( )
٧. يجب أن تحتوي المواقع الإلكترونية على صفحات متعددة للحفاظ على تنظيم المحتوى . ( )
٨. يمكن إضافة أيقونات الوسائط الاجتماعية إلى تذييل الموقع الإلكتروني . ( )
٩. أيقونات الوسائط الاجتماعية هي صورة قابلة للضغط عليها ترتبط بملفات تعريف الوسائط الاجتماعية لموقع إلكتروني . ( )
١٠. بمجرد نشر موقع إلكتروني لا يمكن تحديثه أو تغييره بأي شكل من الأشكال . ( )
١١. تستخدم أداة مواقع قوغل (Google sites) في تصميم المواقع الإلكترونية. ( )
١٢. من الأفضل عمل ( تخطيط) للموقع الإلكتروني قبل البدء بإنشائه. ( )
١٣. لحذف مربع نص نحدده أولاً ثم نضغط على إزالة (Remove). ( )
١٤. يفيد تعداد الصفحات في الموقع الإلكتروني في التنظيم والمرونة وتحسين تجربة المستخدم. ( )
١٥. لا فائدة من إضافة الصور في الموقع. ( )
١٦. لنشر موقع إلكتروني نضيف أيقونات وسائل التواصل الاجتماعي في تذييل الصفحة . ( )
١٧. قد يكون الرابط التشعبي مسطراً أو لونه أزرق. ( )
١٨. توفر (المخططات) الوقت في إنشاء الصفحات الجديدة بسرعة. ( )
١٩. عند إضافة تذييل صفحة في موقعك سيظهر التذييل على جميع صفحات الموقع. ( )
٢٠. ننشر الموقع مباشرة بعد تصميمه بدون تحقق أو مراجعة. ( )
٢١. عند نشر موقعك الإلكتروني لا يستطيع أحد رؤيته غيرك. ( )
٢٢. لمشاركة موقعك نضغط على زر (مشاركة) ونضع عناوين البريد الإلكتروني ثم نضغط (إرسال). ( )
٢٣. بعد إضافة روابط وسائل التواصل الاجتماعي في الموقع لا نستطيع حذفها. ( )

**السؤال الثاني : رتبي خطوات إنشاء صفحة في الموقع الإلكتروني:**

- اكتب (اسم) الصفحة.
- اضغط على (رمز الإضافة).
- اضغط على (تم).
- اضغط على زر الصفحات (Pages).

**السؤال الثالث : رتبي خطوات نشر موقع إلكتروني:**

- اضغط على زر (نشر Publish).
- أدخل العنوان الإلكتروني الخاص بموقعك في نافذة (النشر على الويب).
- من القائمة العلوية، اضغط على زر (نشر Publish).

**السؤال الرابع : اختاري لكل فراغ مايناسبه من بين القوسين :**

( مربع النص – حساب – مسطرا – مواقع قوئل )

- ١- في الغالب يكون الارتباط التشعبي ..... أو باللون الأزرق.
- ٢- يمكن بواسطة أداة ..... تصميم موقع إلكتروني مجانا.
- ٣- لكتابة نص ندرج .....
- ٤- يجب أن يكون لديك ..... قوئل لتستطيع تصميم موقعك بواسطة أداة مواقع قوئل.

**معلمة المادة : خولة صالح .**



الفصل الدراسي الثاني ١٤٤٦ هـ

**السؤال الأول / في الفقرات من (١) إلى (١٤) ضعي ✓ أو ✗ أمام العبارات التالية:**

١. تُعد قاعدة البيانات نظامًا لتنظيم البيانات . ( )
٢. تحتوي قاعدة البيانات على جدول واحد . ( )
٣. حقل قاعدة البيانات هو مجموعة كاملة من المعلومات . ( )
٤. تسمى كل خلية حقلًا في قاعدة البيانات. ( )
٥. يُعد مايكروسوفت اكسس من البرامج الشائعة لقواعد البيانات . ( )
٦. يجب أن تتعلق جمع المعلومات الموجودة في قاعدة البيانات بنفس الموضوع . ( )
٧. يمكنك استخدام علامة تبويب تخطيط الصفحة لتنسيق نطاق خلايا كجدول . ( )
٨. ميزة التنسيق كجدول في مايكروسوفت إكسل لا تضيف وظيفتي الفرز والتصفية إلى بياناتك. ( )
٩. يساعدك فرز البيانات وتصنيفها على فهم البيانات وتنظيمها بشكل أفضل . ( )
١٠. البيانات هي الحقائق الأولية الموجودة حولك . ( )
١١. المعلومات هي مُدخلات للحاسب . ( )
١٢. تُعد البيانات العديدة نوعًا من أنواع البيانات . ( )
١٣. هناك نوعان فقط من البيانات وهما : النصوص والأرقام . ( )
١٤. يمكن أن تُستخدم البيانات الأبجدية لتمثيل اسم دولة مثلًا. ( )

**السؤال الثاني : اربطي المصطلح بما يناسبه من الجمل :**

٥	٤	٣	٢	١
البيانات	المعلومات	قاعدة البيانات	السجل	الحقل

هي الحقائق الأولية الموجودة حولك بشكلها الخارجي الظاهر.	
هي المعاني والمعارف التي يدركها الإنسان.	
هي مجموعة من البيانات الأولية التي يمكن تغييرها وفرزها والبحث عنها بسرعة لإظهار معلومات مفصلة حول شيء محدد	
هو مجموعة كاملة من المعلومات التي تشير إلى كيان معين ، مثل شخص أو منتج أو معاملة مخزنة في قاعدة بيانات.	
يطلق على كل خلية تحتوي على نوع واحد من البيانات ضمن سجل في جدول البيانات	

## السؤال الثالث : ضعي المسمى في الخانة الصحيحة :

المعلمين		الطلبة	
اسم	العنوان الوطني	رقم الهاتف	البريد الإلكتروني
أحمد	RBBD**21	05** ****	ahmed.**@outlook.com
جابر	RBBD**32	05** ****	jaber.**@outlook.com
خالد	RBBD**23	05** ****	khaled.**@outlook.com
فهد	RBBD**24	05** ****	fahad.**@outlook.com

جدول قاعدة البيانات

حقل

سجل

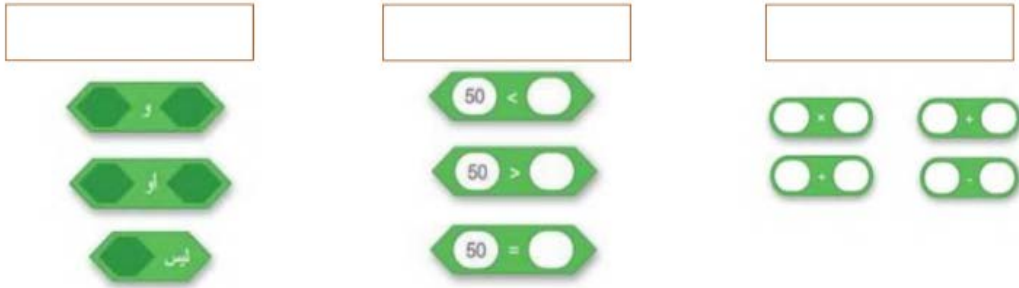
معلمة المادة : خولة صالح .

الفصل الدراسي الثاني ١٤٤٦ هـ

**السؤال الأول / في الفقرات من (١) إلى (٥) ضع  أو  أمام العبارات التالية:**

١. تتكون المنصة في سكراتش من مجموعة من النقاط تسمى البكسل. ( )
٢. عندما يكون الكائن في مركز المنصة بذلك تكون إحداثيات موقعه (١٠,١٠). ( )
٣. يمكنك تحريك الكائن إلى أي موضع على المنصة في سكراتش باستخدام لبنات تغيير الإحداثيات. ( )
٤. تحدد قيمة  $y$  موقع الكائن على المحور الرأسي. ( )
٥. تحدد قيمة  $x$  موقع الكائن على المحور الأفقي. ( )

**السؤال الثاني : سمي المعاملات التالية :**



**السؤال الثالث : ضع رقم اللبنة أمام الوصف الصحيح :**

إذا كان هناك شرطاً خطأ فإن اللبنة تُرجع خطأ	<input type="checkbox"/>	١
إذا كان شرط خطأ فإنها تُرجع صحيحاً وإذا كان صحيحاً تُرجع خطأ	<input checked="" type="checkbox"/>	٢
تنتظر عدد من الثواني ثم تستمر إلى اللبنة التالية	<input type="checkbox"/>	٣
إذا كان هناك شرطاً صحيحاً فإن اللبنة تُرجع صحيحاً	<input type="checkbox"/>	٤

معلمة المادة : خولة صالح .