



PISA 2021 FIELD TRIAL

دليل المطبق التقني لبرنامج الاختبار

اختبار PISA التجريبي



فهرس المحتويات

الصفحة	الموضوع
3	المقدمة
4	2.تنزيل برنامج اختبار الطالب
6	4.الاستعداد لبدء الاختبار
9	5.بدء الاختبار
11	6. تسلسل الخروج.
12	7.استكشاف الأخطاء وإصلاحها ومعالجة المشاكل
15	الملحق (أ):رسم بياني لانسياب اختبار بيذا المحوسب.

1. مقدمة

منصة اختبار PISA هو عبارة عن مجموعة من التطبيقات القائمة بذاتها لتطبيق اختبار PISA 2021 المحوسب (CBA) واستبيانات الطلاب. وقد تم تصميم برنامج اختبار الطالب للتشغيل من محرك أقراص (فلاش) USB ولكن يمكن تشغيله أيضاً من محرك أقراص ثابت محلي. يشمل كل برنامج اختبار الطالب جميع إصدارات اللغات من الاختبارات المحوسبة واستبيانات الطلاب. ويتضمن برنامج اختبار الطالب أيضاً الاختبار الاختياري للثقافة المالية والاستبيان المرتبط بها، والاستبيانات الاختيارية بما في ذلك الإلمام بتكنولوجيا المعلومات والاتصالات، واستبيانات الرضا عن الذات، بالإضافة إلى الاختبار القصير الاختياري (لذوي الاحتياجات الخاصة) للاختبارات المحوسبة واستبيان الطلاب.

يخدم هذا المستند غرضين رئيسيين. فهو يصف كيفية تنزيل البرنامج وتثبيته، بما في ذلك كيفية تشغيل برنامج اختبار الطالب وتشغيله واستكشاف المشكلات وإصلاحها عند استخدامه، وكيفية تكوين النظام وترجمة الواجهة.

يتطلب برنامج اختبار الطالب PISA على الحد الأدنى من متطلبات الأجهزة التالية:

- سرعة وحدة المعالجة المركزية: 1500MHz
- نظام التشغيل: Windows 7 أو 8 أو 10
- الذاكرة المثبتة: 1280 ميجابايت
- الذاكرة المتوفرة: 774 ميجابايت
- دقة الشاشة: 1024 × 768 بكسل
- معدل نقل USB: 7.5 /ثانية

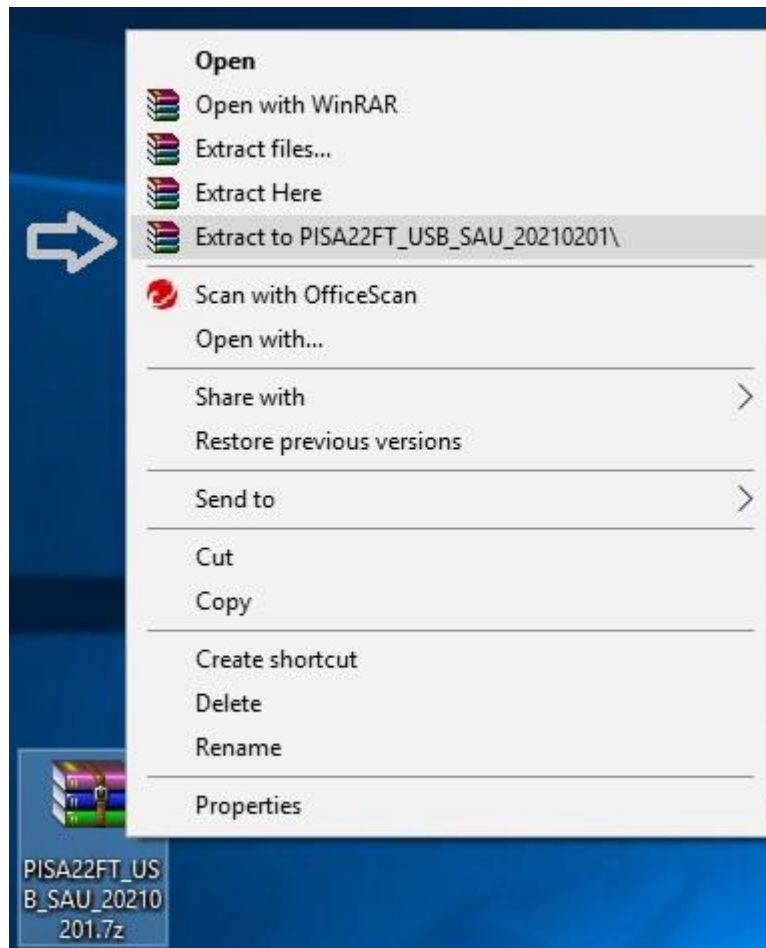
2. تنزيل برنامج اختبار الطالب

يتضمن برنامج اختبار الطالب على الاختبار والاستبانة وستكون باللغة العربية.

سيصلك رابط من مركز قياس لتحميل برنامج الاختبار عن طريق بريدك الالكتروني. ستحتاج الى برنامج فتح الملفات المضغوطة مثل (WinRAR، zip7) لفتح الملف المضغوط.

بعد تحميل برنامج الاختبار على سطح المكتب، قم باستخراج البرنامج من الملف المضغوط وذلك بالضغط بالزر الأيمن من الفأرة واختيار "Extract to PISA22FT_USB_SAU_20210201\"، كما هو موضح بالصورة التالية:

سيستغرق وقتا لاستخراج الملفات.



بعد ذلك، قم بالدخول على الملف المستخرج وانقر على SDS.bat كما هو موضح بالصورة التالية:



بعد ذلك ستظهر لك الرسالة التالية:



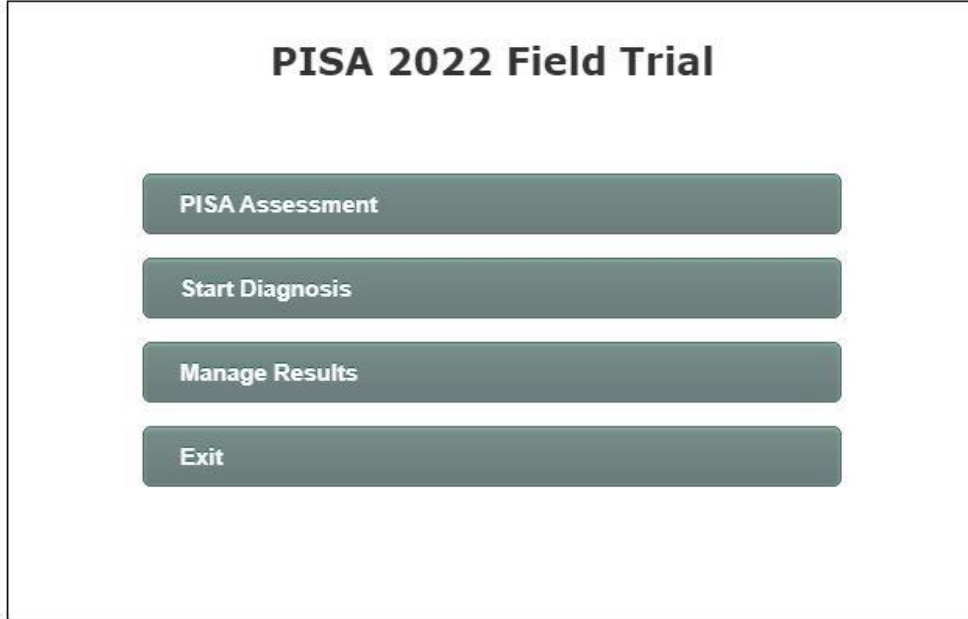
اضغط على More info وستظهر الرسالة التالية:



قم بالضغط على Run anyway وبعدها ستظهر لكم الشاشة الرئيسية للاختبار

3. الاستعداد لبدء الاختبار

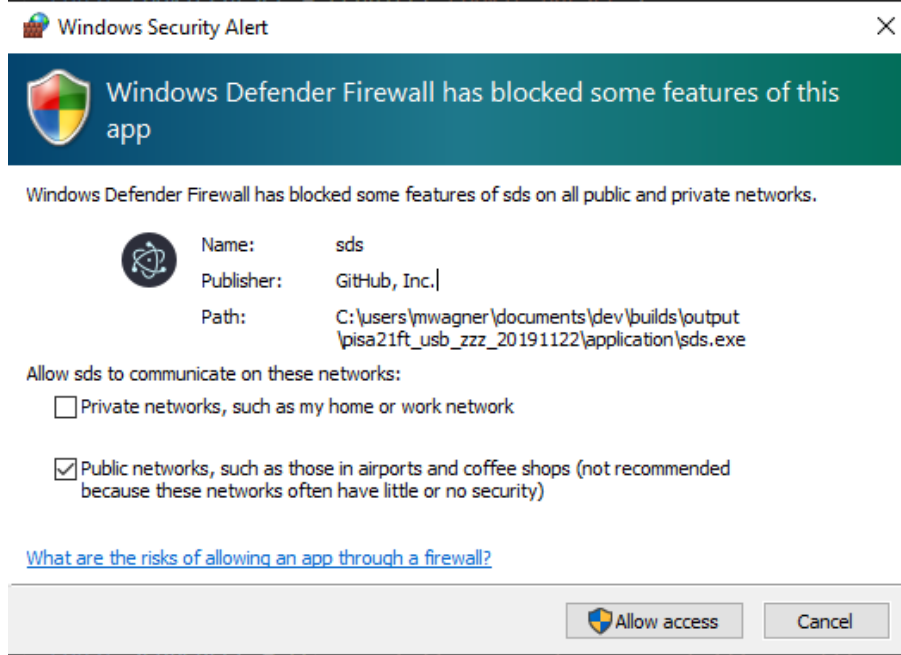
للبدء لتشغيل اختبارات PISA، تأكد من إغلاق جميع التطبيقات على الحاسوب ثم افتح الملف المسمى SDS.BAT، ستظهر النافذة الموضحة في الشكل 2 عند النقر المزدوج فوق هذا الملف.



الشكل 2: لوحة تحكم برنامج اختبار الطالب

يتضمن برنامج اختبار الطالب نسخة من أداة تشخيص النظام والتي يجب عليك استخدامها للتحقق من توافق جهاز الحاسوب مع برنامج اختبار الطالب. لا يتم دعم تشغيل اختبارات واستبيانات PISA على جهاز حاسوب لا يلبي الحد الأدنى من المتطلبات التي تم قياسها بواسطة أداة تشخيص النظام.

انقر فوق الزر "Start Diagnosis" الموضح في الشكل 2 لبدء تشغيل التطبيق. في الخلفية، سيتم بدء تشغيل البرامج لدعم عملية التشخيص. في بعض أجهزة الحاسوب، قد تظهر التحذيرات من جدار حماية Windows أو برنامج الكشف عن الفيروسات (الشكل 3)



الشكل 3: رسالة تحذير جدار حماية Windows

يجب أن تسمح للبرنامج بمواصلة التنفيذ بالنقر فوق زر الوصول "Allow access". إذا لم تتمكن بسبب نقص صلاحيات المسؤول، فانقر فوق "Cancel" وسيظل نظام تسليم الطالب يعمل بشكل صحيح.

نظام التسليم للطالب غير متوافق مع ويندوز XP. إذا بدأت تشغيل البرنامج ضمن نظام التشغيل Windows XP، فستتلقى رسالة خطأ عامة في Windows مثل "SDL.EXE ليس تطبيق Win32 صالحًا" أو "نقطة إدخال الإجراء AcquireSRWLockExclusive قد لا تكون موجودة في مكتبة الارتباط الحيوي KERNEL32.dll تشير هذه الأخطاء إلى أن البرنامج غير متوافق مع إصدار نظام التشغيل الخاص بك. لا يوجد حل بديل متاح لهذا الغرض.

بعد بدء تشغيل البرنامج، ستظهر شاشة مشابهة للشاشة الموضحة في الشكل 4 في متصفح الويب:

Programme for International Student Assessment



Welcome to the PISA System Diagnostics.

Please enter your school ID and press 'Validate Computer' to validate this computer.

School ID (required):

الشكل 4: صفحة أداة تشخيص النظام الأولية:

في هذه الشاشة، يُطلب منك إدخال رقم معرف المدرسة للمدرسة التي يقدم فيها الاختبار. هذا الرمز إلزامي ويتم توفيره لك بواسطة المركز الوطني للقياس أو اضغط "0000".

انقر فوق الزر "التحقق من صحة الحاسوب" VALIDATE CAMPUTER للتحقق من الحاسوب الحالي. سيقوم هذا بإجراء اختبار لوحدة المعالجة المركزية والذاكرة ونظام التشغيل وعوامل الأجهزة والبرامج الأخرى. وبمجرد الانتهاء من الفحص، سيتم عرض تقرير مشابه للتقرير الموجود في الشكل 5.

Thank you! Based on the information you submitted your hardware is

OK: Operating system is WinNT 6.2
OK: CPU speed is 2295 MHz
OK: System Memory
OK: Available System Memory
OK: Screen: 1920 x 1080
Not checked: USB Speed

الشكل 5: واجهة أداة التشخيص - الفحص الأساسي الناجح

إذا ظهرت جميع الاختبارات في الفحص باللون الأخضر والمسمى "متوافق"، فإن الحاسوب مناسب لتشغيل نظام تسليم الطلاب وإذا ظهر أي من الاختبارات باللون الأحمر وتمت تسميته "فشل"، فقد لا يكون الحاسوب مناسباً. الشكل 6 يوضح مثال على واجهة أداة التشخيص عندما فشل جهاز الحاسوب.

Thank you! Based on the information you submitted your hardware is

OK: Operating system is WinNT 6.2
OK: CPU speed is 2592 MHz
OK: System Memory
Failed: Insufficient system memory available (required 878 MB)
OK: Screen: 1920 x 1080
Not checked: USB Speed

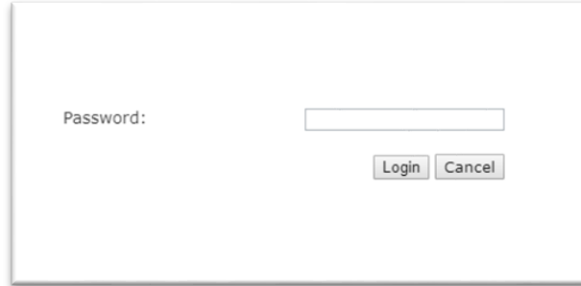
الشكل 6: واجهة أداة التشخيص - فشل اختبار الذاكرة

في مثل هذه الحالات، قد تتمكن من اتخاذ إجراءات مثل إغلاق البرامج قيد التشغيل لتحرير الذاكرة أو تغييرها إعدادات العرض لزيادة دقة الشاشة. يجب عليك مناقشة هذا الأمر مع مسئول الدعم الفني في المدرسة.

4. بدء الاختبار

بعد اكتمال تشخيص النظام، فإن الخطوة التالية هي تشغيل اختبارات والاستبيانات من خلال النقر فوق الزر PISA Assessment، كما هو موضح سابقاً في الشكل 2. وسيؤدي ذلك إلى بدء تشغيل مكونات برنامج اختبار الطالب. في هذه المرحلة، قد تحصل مرة أخرى على تحذيرات من جدار حماية Windows أو برنامج مكافحة الفيروسات الخاص بك حول هذه البرامج. يجب عليك تحديد الاستجابة التي تسمح للبرامج بالاستمرار في التشغيل. يرجى عدم حظر أجزاء من برنامج اختبار الطالب والاسوف لن يعمل النظام بشكل صحيح.


عند بدء تشغيل برنامج اختبار الطالب سيطلب منك أولاً إدخال كلمة مرور (الشكل 7)



الشكل 7: نموذج ادخال كلمة مرور برنامج اختبار الطالب

يتم استخدام كلمة المرور هذه لفك تشفير محتوى الاختبار المخزن في قاعدة بيانات برنامج اختبار الطالب. سيتم توفير كلمة المرور هذه لك بواسطة المركز الوطني للقياس. ستكون كلمة المرور مختلفة لكل اختبار دولة. أدخل كلمة المرور المرسله لكم في الارسالية (مع أو بدون مسافات؛ لا يهم) وانقر فوق الزر "موافق". بعد ذلك، سيتم تبديل برنامج اختبار الطالب إلى وضع ملء الشاشة ولن تتمكن من إغلاقه بالطريقة العادية. انظر أدناه في القسم 5 للحصول على تعليمات للخروج من هذه النافذة.

انظر الملحق (أ) للحصول على مخطط كامل لتسلسل اجراءات الاختبار. الشاشة الأولى من انسياب الاختبار هي اختيار الجلسة (الشكل 8)



الشكل 8: شاشة بدء الجلسة

يُطلب من مطبق الاختبار إجراء هذا الاختيار قبل وصول الطلاب. بعد تحديد الجلسة، سيُطلب من الطلاب تسجيل الدخول باستخدام رقم الطالب وكلمة المرور المقدمين في نماذج تسجيل دخول الطالب (الشكل 9)

قم بتسجيل الدخول إلى الجلسة 1

اكتب معرف الطالب الخاص بك وكلمة المرور.

شكل 9: شاشة تسجيل دخول الطالب

يجب على الطلاب إدخال معرف الطالب وكلمة المرور الخاصة بهم، ثم انقر فوق الزر "تسجيل الدخول".

في الجلسة الأولى، بعد المقدمة العامة، سيتم عرض شاشة توقف تمنع الطلاب من المتابعة إلى القسم الأول من الاختبارات قبل الأوان. سيحتاج الطلاب إلى إدخال كلمة مرور للمتابعة. في الوقت المناسب، يرجى توجيه جميع الطلاب لإدخال كلمة المرور التالية:

أدخل كلمة المرور المرسله لكم في الإرسالية (مع أو بدون مسافات؛ لا يهم) وانقر فوق الزر "موافق".

بالإضافة إلى ذلك، بعد الساعة الأولى من الاختبار، سيتم عرض شاشة استراحة تمنع الطلاب من المتابعة إلى القسم التالي. يرجى توجيه جميع الطلاب لإدخال كلمة المرور التالية:

أدخل كلمة المرور المرسله لكم في الإرسالية (مع أو بدون مسافات؛ لا يهم) وانقر فوق الزر "موافق".

في نهاية الجلسة الأولى، يوجد سؤال حول مقياس الصعوبة. كلمة المرور مطلوبة قبل بدء هذا الجزء الأخير، لمنع الطلاب من الانتهاء بسرعة كبيرة. يرجى توجيه جميع الطلاب لإدخال كلمة المرور التالية:

أدخل كلمة المرور المرسله لكم في الإرسالية (مع أو بدون مسافات؛ لا يهم) وانقر فوق الزر "موافق".

في الجلسة 2 استبيانات PISA بعد تسجيل الدخول، سيتم عرض شاشة توقف تتطلب كلمة مرور للمتابعة. يرجى توجيه جميع الطلاب لإدخال كلمة المرور التالية:

أدخل كلمة المرور المرسله لكم في الإرسالية (مع أو بدون مسافات؛ لا يهم) وانقر فوق الزر "موافق".

يوضح الشكل 10 مثالاً على شاشة التوقف.



الشكل 10: شاشة توقف تطلب كلمة مرور

بمجرد اكتمال جلسة الاختبار، يجب على مطبق الاختبار استخدام تسلسل الخروج (انظر القسم 5 أدناه) لفتح لوحة المفاتيح، اضغط على Control-Shift-M للوصول إلى لوحة التحكم 'PISA 2021' انقر فوق زر "إنهاء"، وإزالة محرك أقراص ال(فلاش) USB من جهاز الحاسب.

5. تسلسل الخروج

يعمل نظام تسليم الطلاب باستخدام لوحة مفاتيح مغلقة تمنع الطلاب من استخدام Alt-Tab ووسائل أخرى للخروج من الاختبار. هذا ليس قفل لوحة مفاتيح مطلق. على سبيل المثال، لا يزال Ctrl-Alt-Del يعمل. ومع ذلك، فإن القفل سيمنع الضرر الغير المقصود. هناك طريقة لتجاوز هذا القفل، وذلك باستخدام تسلسل الخروج في حالات الطوارئ.

- اضغط المفتاح F7 في أي وقت، وستتم مطالبتك بكلمة مرور.
 - استخدم 7472، وبعد النقر فوق "موافق"، سيتم إلغاء قفل لوحة المفاتيح.
 - بعد ذلك، يمكنك استخدام Alt-Tab للتبديل إلى أي برنامج آخر. يمكنك التبديل إلى تطبيق PISA النافذة أعلاه والخروج من جميع الأجزاء إذا كنت ترغب في ذلك بالنقر فوق الزر "إنهاء".
- لإعادة تمكين قفل لوحة المفاتيح، اضغط على المفتاح F8.

6. استكشاف المشكلات ومعالجتها

إذا توقف النظام عن الاستجابة أو عطل في الشاشة لسبب ما، يمكنك استخدام الطرق التالية لحل المشكلة. (كل هذه تتطلب منك استخدام تسلسل الخروج في حالات الطوارئ لإلغاء قفل لوحة المفاتيح أولاً)

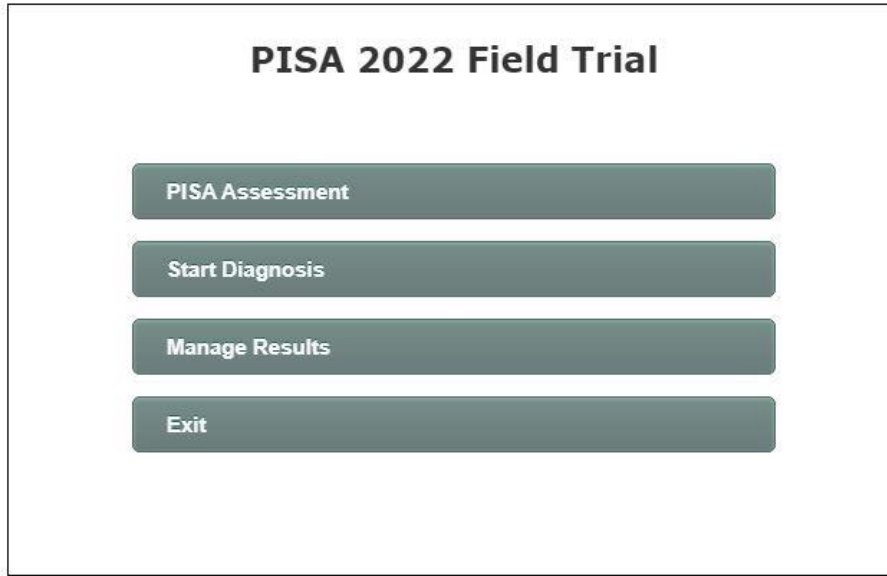
(أ) انقر في أي مكان في نافذة الاختبار، ثم اضغط المفتاح F5. سيؤدي ذلك إلى قيام متصفح الويب بإعادة تحميل الصفحة. هذه هي الطريقة الأسرع وغالبا تعمل.

(ب) استخدم Control-Shift-M للتبديل إلى تطبيق PISA Menu انقر على زر "إنهاء" لإغلاق برنامج اختبار الطالب. ثم قم بتشغيل تطبيق برنامج اختبار الطالب مرة أخرى، مروراً بخطوات بدء التشغيل العادية. إذا كنت تستخدم نفس المعرف وكلمة المرور كما كان من قبل، فستعود إلى المكان الذي تركته آخر مرة (بعد المرور بخطوات الدخول لاختبار أو الاستبانة). انظر للملحق في اخر المستند لمعرفة مخطط الدخول للاختبار.

ج) إذا فشل كل شيء آخر، استخدم Ctrl-Alt-Del . سيسمح لك ذلك بإيقاف تشغيل الحاسوب وإعادة تشغيله. بعد إعادة التشغيل، يمكنك تشغيل تطبيق برنامج اختبار الطالب مرة أخرى. إذا كنت تستخدم نفس المعرف وكلمة المرور كما كان من قبل، فستعود إلى المكان الذي تركته آخر مرة.

7. إدارة نتائج اختبار

قم بالضغط على ادارة النتائج " Manage Results "



في حال ظهور الرسالة التالية فهذا يعني ان البيانات تم رفعها بنجاح.

Programme for International Student Assessment
— □ ×

Programme for International Student Assessment

[Upload Selected Files](#)

<input checked="" type="checkbox"/>	File	Size	Status
<input type="checkbox"/>	1682999921313-Session1.zip	106886	Previously uploaded
<input type="checkbox"/>	1682999931212-Session2.zip	89350	Previously uploaded

[Main Menu](#)

اما إذا ظهرت الرسالة التالية، فهذا يعني ان البيانات لم ترفع:

Programme for International Student Assessment

[Upload Selected Files](#)

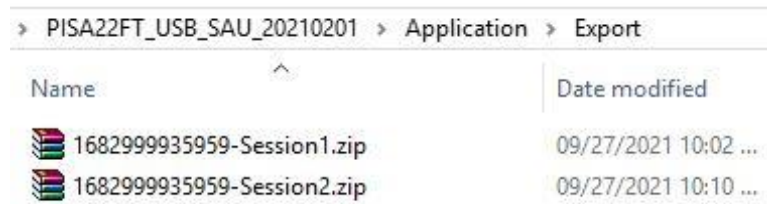
<input checked="" type="checkbox"/>	File	Size	Status
<input checked="" type="checkbox"/>	1222333344401-Session1.zip	22	Not uploaded
<input checked="" type="checkbox"/>	1222333355502-Session1.zip	22	Not uploaded
<input checked="" type="checkbox"/>	1222333344401-Session2.zip	22	Not uploaded

الشكل 13: شاشة إدارة النتائج مع خيار التحميل

بعد الضغط على إدارة النتائج "**Manage Results**"، حدد تلك النتائج التي تم سردها على أنها "Not uploaded" عن طريق تحديد المربع الموجود بجانب كل خيار. ثم انقر فوق الزر "Download selected files" لإرسالها إلى الخادم. إذا نجح التحميل، فستتلقى رسالة نصها "Uploaded successfully". أما إذا كان هناك خطأ في عملية التحميل، فستظهر الرسالة "The file could not be loaded". في هذه الحالة، يجب أن تحاول تحميل الملف في وقت لاحق.

بعد الانتهاء من الاختبار قم بعمل نسخ احتياطية لجميع الطلاب وذلك بالدخول على ملف " **Application** " ثم " **Export** "

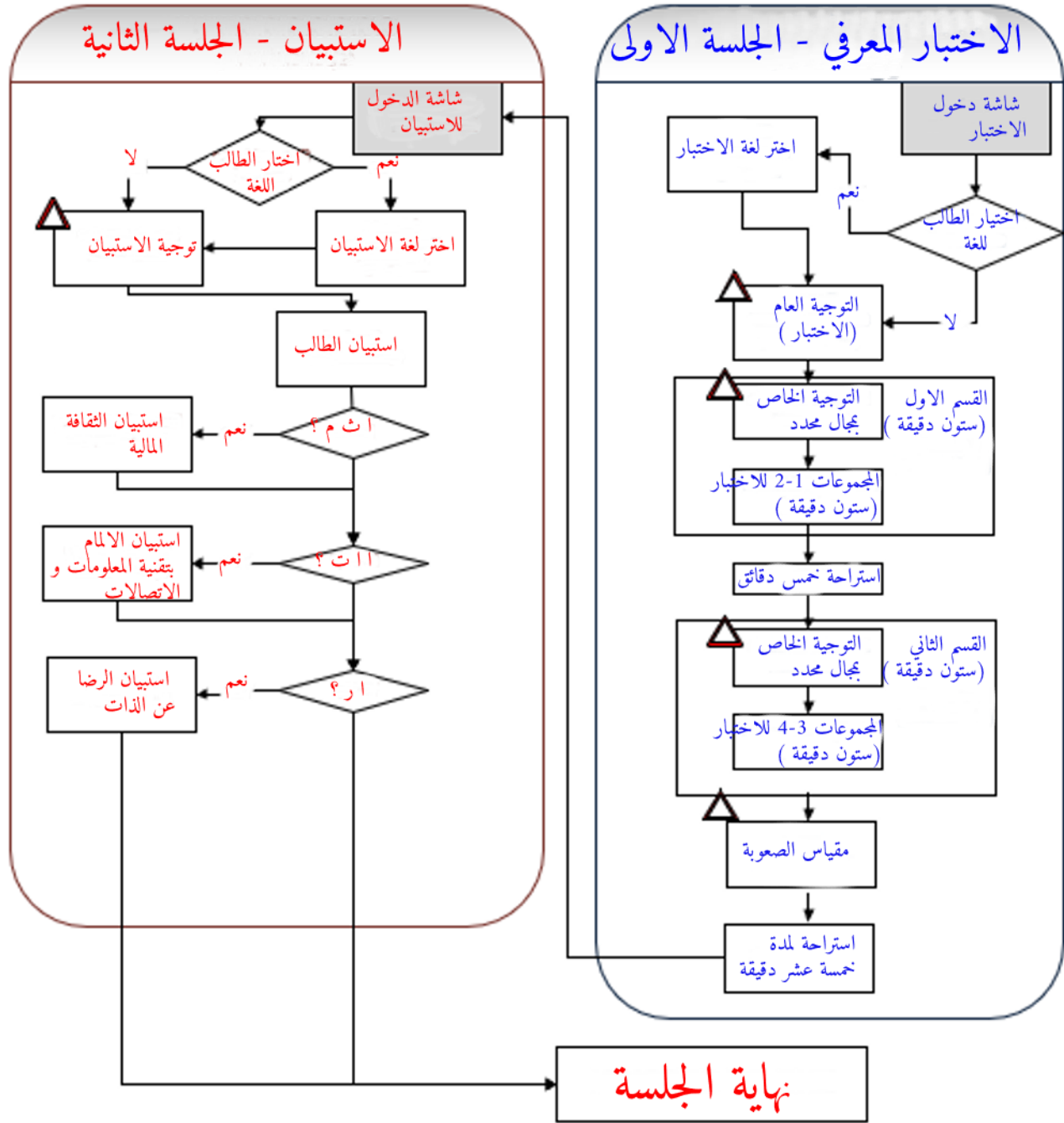
كما في الصورة التالية:



Name	Date modified
1682999935959-Session1.zip	09/27/2021 10:02 ...
1682999935959-Session2.zip	09/27/2021 10:10 ...

انسخ الملفات الموجودة داخل ملف "**Export**" الى الذاكرة المتحركة (فلاش مموري) لجميع الطلاب وبعد الانتهاء من النسخ لجميع ملفات الطلاب، قم بوضع الذاكرة في داخل الظرف المختوم بالشمع الاحمر لإرجاعه للمركز الوطني للقياس.

الملحق (أ): رسم بياني لانسحاب إجراءات تطبيق اختبار PISA 2021 المحوسب CBA



⚠ يعني ان الطالب يجب ان يتوقف عند هذه النقطة حتى يصدر له توجيه من مطبق الاختبار بالمواصلة