



وزارة التعليم
Ministry of Education

الدليل الإرشادي للتقويم والقبول نظام المسارات

الإصدار الأول: ١٤٤٣هـ

بِسْمِ اللَّهِ الرَّحْمَنِ الرَّحِيمِ

| | |
|----|---|
| ٦ | • المقدمة |
| ٧ | • أهداف الدليل |
| ٨ | • المصطلحات الرئيسية |
| ١١ | ١- ماهية الدراسة في نظام المسارات |
| ١٢ | ٢- الأنظمة والخطط الدراسية |
| ١٢ | - نظام الدراسة |
| ١٣ | - ضوابط وإجراءات القبول والتسجيل |
| ١٣ | • الطلاب المستجدون في السنة الأولى |
| ١٤ | • اختيار المسار أو تغييره |
| ١٤ | • التأجيل والانتقطاع عن الدراسة |
| ١٥ | - الخطط الدراسية لنظام المسارات |
| ١٥ | • المسارات التخصصية |
| ١٥ | • الخطة الدراسية للسنة الأولى المشتركة |
| ١٧ | ٣- آليات التقويم |
| ١٧ | - بنود عامة |
| ١٨ | - آلية تقويم الطالب الذي يتلقى تعليمه منتظماً |
| ١٩ | - آلية تقويم الطالب للانتساب |
| ١٩ | • توزيع درجات التقويم للمواد الدراسية للطالب المنتظم |
| ٢٠ | • توزيع درجات التقويم للمواد الدراسية للطالب بنظام الانتساب |
| ٢٠ | • المواد الدراسية التي يتم تقويمها تقويماً مستمراً |
| ٢١ | • تقويم الطالب في مادة القرآن الكريم والتفسير |
| ٢٢ | • تقويم الطالب في مادة التربية الصحية والبدنية |
| ٢٣ | ٤- قواعد النجاح والرسوب والإكمال والدور الثاني |
| ٢٥ | ٥- أدوات التقويم |
| ٢٥ | • المشاركة والتفاعل الصفي |
| ٢٥ | • المهام الأدائية |
| ٢٦ | • ملف الأعمال - ملفات الإنجاز |
| ٢٧ | • الاختبارات |

| | |
|----|--|
| ٢٨ | التقديرات للمواد الدراسية والمعدلات الفصلية والتراكمية |
| ٢٩ | المواظبة والسلوك |
| ٢٩ | الإرشاد الأكاديمي |
| ٣٠ | التخرج ومرتبة الشرف |
| ٣٠ | التجسير |
| ٣١ | معالجة الانقطاع والقادمون من الخارج |



مقدمة:

يهدف مشروع تطوير المسارات في التعليم الثانوي إلى تقديم نموذج تعليمي متميز وحديث للتعليم الثانوي بالمملكة، يسهم بكفاءة في تأهيل الطالب للحياة ولإكمال تعليمه ما بعد الثانوي، وتهيئته كذلك لسوق العمل، ويعزز من انتمائه الوطني بما يتوافق ومتطلبات التنمية الوطنية المستقبلية في المملكة وفق رؤية 2030.

ويُعدّ القبول والتقويم المكون الرئيس لكل أنظمة التعليم بما يحققه من توازن وتكامل بين مختلف عناصر التعليم، وهما حلقة مهمة وأساسية لتطوير العملية التربوية، ومن الركائز الأساسية في عمليات التطوير والتحسين، ولهما دور حاسم خلال رحلة الطالب التعليمية. من هنا كان ضبط آليات وأنظمة القبول والتقويم في الأنظمة التعليمية عنصراً رئيساً في تحسين جودة التعليم، والتحكم بتنفيذ الأهداف التربوية بسهولة وتضيء الطريق للمعلم والمتعلم في رحلة التعليم، ولأهمية مواكبة المستجدات فقد تم تحديث وتطوير القبول والتقويم والخروج بدليل موحد ينظم إجراءات العمل، ويختصر الوقت والجهد، ويحقق لجميع إدارات التعليم والمدارس سهولة العمل وضبط آلياته.

ويأتي هذا الدليل كأحد الأدوات المهمة لتحقيق الغايات وتمكين المدرسة من أداء وظائفها وتحقيق الأهداف المرجوة. وقد اشتمل عدة عمليات، ضوابط وإجراءات القبول والتسجيل في المرحلة الثانوية، والخطط الدراسية، واختيار المسارات، وتأجيل الدراسة، والانقطاع، وآليات التقويم، وقواعد النجاح والرسوب، والإكمال، والدور الثاني، وأدوات التقويم، والإرشاد الأكاديمي، والتجسير، والتحويل من نظام المقررات، والقادمين من الخارج، وهو بمثابة الدليل العام، ويوجد نقاط أكثر تفصيلاً في الأدلة التفصيلية المختصة.

والله الموفق.



أهداف الدليل:

- تنظيم قواعد القبول في التعليم الثانوي.
- توضيح أسس وقواعد تقويم أداء الطلبة في التعليم الثانوي وتحصيلهم الدراسي.
- تطوير ممارسات تقويم أداء الطلاب وتحصيلهم الدراسي في مرحلة التعليم الثانوي.
- تفعيل دور التقويم التربوي للنهوض بالأداء الأكاديمي وتحسين مخرجات التعليم.

* الحالات التي لم ترد في هذا الدليل يطبق بشأنها ما ورد في لوائح التعليم العام.



المصطلحات الرئيسية:

| | |
|-------------------|---|
| الحصة الدراسية: | وقت التعلم المحدد لمادة دراسة معينة، ومدتها في الجدول الدراسي (50) دقيقة. |
| الساعات الدراسية: | مجموع عدد الحصص لمادة ما مضروباً بزمن الحصة مقسوماً على (60). |
| السنة الدراسية: | المدة التي يبقى فيها الطلاب في المدرسة خلال عام دراسي واحد وتتكون من ثلاثة فصول دراسية وفصل صيفي. |
| المادة الدراسية: | مجموعة موضوعات مقررة ضمن الخطة الدراسية لها اسم ورقم ووصف لمفرداتها، تدرس بواقع عدد محدد من الساعات أسبوعياً لمدة فصل دراسي كامل أو أكثر. |
| المواد الممتدة: | مواد تمتد دراستها لفصلين أو ثلاثة فصول دراسية في عام دراسي واحد. |
| حصص الإتقان: | مجموعة من الحصص العلاجية والإثرائية مخطط لها وفق احتياجات الطلاب. |
| الخطة الدراسية: | مجموعة المواد الدراسية موزعة بين الفصول الدراسية، التي تحقق في مجموعها الكفايات المطلوبة للمرحلة الدراسية. |
| الدرجة النهائية: | مجموع درجات الأعمال الفصلية مضافاً إليها درجة الاختبار النهائي لكل مادة دراسية، وتحسب من (100) درجة. |
| التقدير: | وصف للنسبة المئوية ويعبر عنه بحرف أبجدي محدد في توزيع الدرجات التي حصل عليها الطالب في أي مادة دراسية نهاية كل فصل دراسي. |
| المعدل الفصلي: | متوسط الدرجات نجاحاً ورسوباً للمواد الدراسية التي درسها الطالب في فصل دراسي واحد. |
| المعدل التراكمي: | متوسط جميع نتائج درجات المواد الدراسية التي درسها الطالب بنجاح للمستويات السابقة حتى تاريخ احتساب ذلك المعدل. |
| السجل الأكاديمي: | سجل تفصيلي لمسار الطالب في المرحلة الثانوية يتضمن بيانات المواد الدراسية التي درسها ونتائجها، ومعدلاته الفصلية والتراكمية. |
| وثيقة التخرج: | شهادة إتمام المرحلة الثانوية العامة التي تمنح للطلاب في نهاية المرحلة. |
| السنة المشتركة: | العام الدراسي الأول بنظام المسارات، ويضم مجموعة مواد دراسية يشترك جميع الطلاب في دراستها. |

| | |
|---|-----------------------|
| التخصص الذي يدرسه الطالب في السنتين الثانية والثالثة بعد أن يُقبل فيه وفقاً لمجموعة من المعايير. ويتضمن مسار عام و (٤) مسارات تخصصية. | المسار التخصصي: |
| مواد دراسية ضمن الخطة الدراسية تقدم بالسنة الأولى. | المواد الاختيارية: |
| مجموعة موضوعات تقدم كوحدة متكاملة يدرسها الطالب ويقدم في نهايتها مشروع تخرج. | المجال الاختياري: |
| منع الطالب المنتظم من أداء الاختبار النهائي في جميع أو بعض المواد الدراسية؛ نتيجة تجاوزه عدد أيام الغياب المحددة في فصل دراسي أو مادة ما. | الحرمان: |
| خدمة تربوية تقدّم للطالب، من أجل مساعدته على الالتزام بواجباته الأكاديمية وتسهيل إجراءاته أثناء الدراسة. | الإرشاد الأكاديمي: |
| الفترة التي تلي الفصل الدراسي الثالث من العام الدراسي، ولا تقل عن ستة أسابيع دراسية، ويتاح التسجيل فيه للطالب الذي يرغب بتغيير مساره التخصصي، أو ما تحدده اللوائح المنظمة للفصل الصيفي. | الفصل الدراسي الصيفي: |
| نظام مرّن يتيح للطالب فرصة التحويل بين المسارات الدراسية وفق آلية محددة. | التجسير: |
| مواد دراسية يدرسها الطالب ليتمكن من تغيير مساره الدراسي. | مواد التجسير: |
| مجموع المواد التي أخفق بها الطالب طوال العام الدراسي. | مواد التعثر: |
| عدم تمكن الطالب من تحقيق متطلبات النجاح في المادة الدراسية. | الرسوب في المادة: |
| الاختبار الذي يعقد نهاية كل فصل دراسي، ويشمل جميع الطلاب. | اختبار الدور الأول: |
| اختبار يعقد في نهاية كل فترة خلال الفصل الدراسي. | اختبار نهاية الفترة: |
| اختبار مواد الرسوب التي لم ينجح فيها الطالب في اختبارات الدور الأول من كل فصل دراسي. | اختبار الدور الثاني: |
| اختبار المواد التي لم ينجح فيها الطالب في جميع الفصول الدراسية. | اختبار مواد التعثر: |

عملية منهجية منظمة لجمع المعلومات وتحليلها واستخلاص نتائجها وإصدار الحكم عليها.

التقويم:

عملية متابعة مستمرة تحدث بالتزامن مع عمليات التدريس بهدف إصدار احكام على مدى التقدم المحقق من قبل الطالب باتجاه نواتج التعلم المستهدفة.

التقويم المستمر:

نسبة محددة من درجة الاختبار النهائي يجب على الطالب تحقيقها وتبلغ (20%)، وتعد شرطاً من شروط نجاح الطالب في المادة الدراسية.

الدرجة الشرطية:

إحدى صيغ التعليم التي يندمج فيها التعليم عن بعد مع التعليم الصفي التقليدي في إطار واحد.

التعليم المدمج:

إحدى طرق التعليم، يعتمد مفهومه الأساس على نقل البرنامج التعليمي من موضعه في حرم المؤسسة التعليمية إلى أماكن متفرقة جغرافياً.

التعليم عن بعد:

أحد أشكال التعلم عن بعد يتيح للطالب تلقي تعليمه ذاتياً من خلال القنوات المختلفة بأي وقت.

الانتساب:

قاعات تدريسية على شبكة الانترنت، تشبه الفصول التقليدية من حيث وجود المعلم والطلاب لا تتقيد بزمان أو مكان.

الفصول الافتراضية:

عمل يقدمه الطالب في نهاية المرحلة الثانوية للبرهنة على اكتسابه مجموعة من المهارات الرئيسة في مساره.

مشروع التخرج:

مجموعة ساعات أعمال إنسانية يشارك بها الطالب في إطار مجتمعه المحيط، تحت إشراف المدرسة وفق الخطط والتنظيمات المعتمدة.

الأعمال التطوعية:



١. ماهية الدراسة في نظام المسارات:

- ١.١ نظام الحصص الدراسية المقننة لكل مادة دراسية يدرسها الطالب في كل فصل دراسي.
- ٢.١ نظام المعدلات الفصلية والتراكمية.
- ٣.١ نظام المنهج التكاملي بين المواد الدراسية، الذي يربط بين المواد الدراسية ليتمكن الطالب من اكتساب الجوانب المهنية والعملية والإعداد للحياة والتهيئة لسوق العمل.
- ٤.١ أساليب نوعية في التعليم والتعلم وأدوات متعددة في التقويم.
- ٥.١ نظام المرونة للطالب حيث يتيح له فرصة التجسير للانتقال بين المسارات المتسقة بعد إنهاء دراسة السنة الثانية بنجاح.
- ٦.١ إتاحة فرصة الدراسة للطالب في الفصل الصيفي لاجتياز ودراسة مواد التجسير أو المواد الدراسية التي تحددها اللوائح والتنظيمات المنظمة للفصل الصيفي.
- ٧.١ مساعدة الطالب من خلال الإرشاد الأكاديمي لتوجيه قدراته وميوله في اختيار مسار التخصص الذي يناسبه.
- ٨.١ بناء رحلة تعليمية متكاملة للطالب تمنحه خيارات تعليمية متنوعة تتسق مع قدراته وميوله.
- ٩.١ التباين في عدد الساعات المقررة لكل مادة في الخطط الدراسية، وذلك حسب طبيعة كل مادة ومحتواها العلمي.



٢. الأنظمة والخطط الدراسية:

١.٢ نظام الدراسة:

١.١.٢ ١. تبنى الخطة الدراسية على أساس فصول دراسية مكوّنة من تسعة فصول دراسية تقدم في ثلاث سنوات دراسية وكل فصل دراسي مستقل بمواده الدراسية ومتطلباته واختباراته، ونتائجه مع إجراءات خاصة بالمواد الدراسية الممتدة لأكثر من فصل دراسي، وتُحدد مدة كل فصل دراسي وفق التقويم الدراسي الصادر من وزارة التعليم.

٢.١.٢ ٢. الدراسة في السنة الأولى تكون مشتركة يدرسها جميع الطلاب، وفي السنة الثانية يلتحق الطالب في أحد المسارات المتاحة وفق الضوابط المحددة وحسب قدراته وميوله.

٣.١.٢ ٣. الطالب في كل فصل دراسي يدرس عدداً من المواد المتنوعة وفق خطة دراسية ثابتة.

٤.١.٢ ٤. يعتمد نظام الدراسة على خطة دراسية تشمل مواد دراسية محددة ذات وزن يتوافق مع طبيعة المادة الدراسية والمحتوى العلمي.

٥.١.٢ ٥. تكون الدراسة وفق جدول مدرسي يتكون من (6-7) حصص يومياً، يدرس الطالب خلاله المواد المحددة في الخطة الدراسية.

٦.١.٢ ٦. لا يزيد بقاء الطالب المنتظم في المدرسة على (5) سنوات دراسية، تشمل فترات الانقطاع والتأجيل، شرط ألا يتجاوز العمر المحدد من قبل أنظمة القبول والتسجيل. يحال بعدها للنظام الدراسي المناسب لفئة عمره ويبقى سجله الأكاديمي مفعلاً بالنظام حسب وضعه الدراسي الذي توقف عنده.

٧.١.٢ ٧. يقدم النظام فصلاً صيفياً لمن يرغب من الطلاب في تغيير مساره (التجسير) أو وفق ما يرد في اللوائح والضوابط المنظمة لذلك.

٨.١.٢ ٨. يُحدد نصاب المعلم وفق لائحة شاغلي الوظائف التعليمية.

٩.١.٢ ٩. يسمح بالتعلم المدمج والانتساب في جميع مدارس التعليم الثانوي الحكومية، ولإدارات التعليم صلاحية تحديد المدارس في الأحياء.

١٠.١.٢ ١٠. يحتسب نظام الدراسة للطلاب (المنتظم/ تعلم مدمج/المنتسب) في شهادة إتمام المرحلة بأعلى عدد ساعات دراسية درسها بالفصول الدراسية، وفي حال تساوى عدد الساعات الدراسية يحتسب نظام دراسة الطالب منتظماً.

١١.١.٢ ١١. الطالب الذي يعيد السنة الدراسية يعيد دراسة المواد الدراسية التي لم ينجح بها فقط.

١٢.١.٢ ١٢. في حال اختيار الطالب للتعلم المدمج يُلزم بحضور عدد من ساعات المادة الدراسية وفق (الأدلة المنظمة لذلك).

٢.٢ ضوابط وإجراءات القبول والتسجيل:

١.٢.٢ الطلاب المستجدون في السنة الأولى:

- ١.١.٢.٢ يخصص لكل طالب رقم أكاديمي يتكون من رقم تسجيل الطالب بالمدرسة والعام الدراسي.
- ٢.١.٢.٢ يقبل الطالب في المرحلة الثانوية منتظماً، بعد حصوله على شهادة الصف الثالث المتوسط أو ما يعادلها على ألا يتجاوز عمره (19) سنة، وتزداد سنة في عمر الطالب لكل صف دراسي أعلى.
- ٣.١.٢.٢ يلتحق الطالب بالصف الأول من المرحلة الثانوية بعد تقديم الوثائق الآتية:

- أصل شهادة المرحلة المتوسطة أو ما يعادلها،
 - صورة من بطاقة الهوية الوطنية أو الجواز لغير السعوديين (بالإضافة إلى شروط القبول الأخرى الواردة في دليل القبول في التعليم العام).
 - أن يقدم تقريراً طبياً بخلوه من الأمراض المعدية.
- ٤.١.٢.٢ يقبل الطالب القادم من خارج المملكة أو من نظام تعليمي آخر وفقاً لآلية المعادلات.
- ٥.١.٢.٢ الطالب الذي تجاوز عمره (19) عاماً بالصف الأول ثانوي يحال إلى الدراسة عن بعد (تزداد سنة في عمر الطالب لكل صف دراسي أعلى).
- ٦.١.٢.٢ يسمح للطالب باختيار نظام الدراسة المناسب له (انتظام - تعليم مدمج - انتساب) بما لا يتعارض مع ضوابط وإجراءات القبول المعتمدة وفق الجدول التالي:

| نظام الدراسة | | | العمر |
|--------------|--------|----------------|---|
| الانتساب | المدمج | الانتظام الكلي | |
| ✓ | ✓ | ✓ | أقل من 19 عاماً ويزاد عاماً لكل صف دراسي أعلى |
| ✓ | ✓ | ✗ | أن يتجاوز عمره 19 عاماً ويزاد عاماً لكل صف دراسي أعلى |

٢.٢.٢ اختيار المسار أو تغييره:

١.٢.٢.٢ تكون الدراسة في السنة الأولى (سنة مشتركة) يدرسها جميع الطلاب.

٢.٢.٢.٢ في السنة الثانية يلتحق الطالب بالمسار العام أو أحد المسارات التخصصية وفق الضوابط المحددة وحسب قدراته وميوله.

٣.٢.٢.٢ يتاح للطالب تغيير مساره التخصصي بعد اجتيازه مواد التجسير (وفق ضوابط التجسير). ويستثنى الطالب الذي ينتقل لمنطقة لا يوجد فيها تخصصه (وفق الأدلة المنظمة لهذه الحالات).

٤.٢.٢.٢ يسمح للطالب أن يغير مساره التخصصي إلى مسار آخر ولمرة واحدة فقط، بحيث يقدم طلباً قبل نهاية الفصل الدراسي الذي يسبق الفصل الصيفي بأسبوعين.

٣.٢.٢ التأجيل والانقطاع عن الدراسة:

١.٣.٢.٢ الحد الأعلى لدراسة الطالب منتظماً في المرحلة الثانوية (خمس سنوات) بما فيها مدد التأجيل والانقطاع والإعادة .

٢.٣.٢.٢ يسمح للطالب تأجيل فصل دراسي واحد فقط، بموافقة واعتماد اللجنة المختصة بالمدرسة بإقرار من الطالب واعتماد من ولي الأمر. ويراعى ما يلي:

١.٢.٣.٢.٢ يسمح بالتأجيل لمرة واحدة خلال العام الدراسي، وثلاث مرات كحد أقصى خلال دراسته في حال تقديمه عذراً تقبله اللجنة المختصة في المدرسة.

٢.٢.٣.٢.٢ يسمح للطالب العودة منتظماً في فصل دراسي بعد إتمامه اختبارات الفصل الدراسي المؤجل، مع اختبارات الدور الثاني لنفس الفصل أو مع اختبارات التعثر.

٣.٣.٢.٢ المنقطع/المؤجل لفصل دراسي لعذر تقبله اللجنة المختصة يعامل معاملة الغائب بعذر وفق ما هو موضح في اللائحة التفسيرية. (لائحة تقويم الطالب)

٤.٣.٢.٢ الطالب المنقطع لمدة فصلين دراسيين في العام الدراسي يعتبر راسباً، ويعيد السنة الدراسية في العام الذي يليه وحسب شروط القبول.

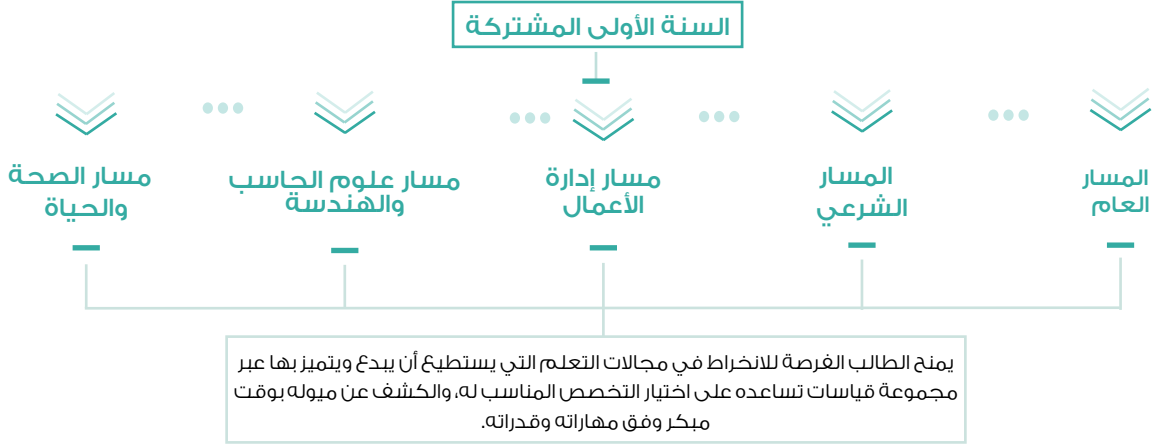
٥.٣.٢.٢ يراعى ألا تتجاوز مواد الرسوب والانقطاع أو التأجيل في العام الواحد 66 % من عدد مواد السنة الدراسية.

٣.٢ الخطط الدراسية لنظام المسارات:

تتمحور الخطة الدراسية حول أربعة مجالات رئيسية هي:

- مواد عامة مشتركة.
- مواد تخصصية مشتركة.
- مواد التخصص.
- مواد ضمن المجال الاختياري.

١.٣.٢ المسارات التخصصية:



٢.٣.٢ الخطة الدراسية للسنة الأولى المشتركة:

| الفصل الأول | | الفصل الثاني | | الفصل الثالث | |
|----------------------------------|-------|--------------------------------|-------|------------------------------------|-------|
| المادة | الحصص | المادة | الحصص | المادة | الحصص |
| دراسات إسلامية: قرآن وتفسير | 5 | علم البيئة (1-1) | 3 | علم البيئة (2-1) | 3 |
| لغة عربية (1-1) : كفايات لغوية | 5 | لغة عربية (2-1) : كفايات لغوية | 5 | دراسات إسلامية: حديث (1) | 3 |
| لغة انجليزية (1-1) | 5 | لغة انجليزية (2-1) | 5 | لغة انجليزية (3-1) | 5 |
| رياضيات (1-1) | 5 | رياضيات (2-1) | 5 | رياضيات (3-1) | 5 |
| تقنية رقمية (1-1) | 3 | تقنية رقمية (2-1) | 3 | تقنية رقمية (3-1) | 3 |
| أحياء (1) | 5 | فيزياء (1) | 5 | كيمياء (1) | 5 |
| التفكير الناقد | 4 | مادة اختيارية | 3 | علوم اجتماعية: دراسات اجتماعية (1) | 5 |
| | | تربية صحية وبدنية (1-1) | 3 | تربية صحية وبدنية (2-1) | 3 |
| مجموع الحصص | 32 | مجموع الحصص | 32 | مجموع الحصص | 32 |
| عدد المواد الدراسية | 7 | عدد المواد الدراسية | 8 | عدد المواد الدراسية | 8 |

آليات التقويم:

٣. آليات التقويم:

١.٣ بنود عامة:

- ١.١.٣ يتيح نظام المسارات للطالب ثلاثة أنماط من التعليم (الانتظام، الانتساب، المدمج)
- ٢.١.٣ يقوم الطالب في المرحلة الثانوية تقويماً متنوعاً، قبلياً، وتكوينياً، وختامياً.
- ٣.١.٣ يستخدم المعلم أدوات وأساليب التقويم المتنوعة، والمناسبة لطبيعة كل مقرر دراسي، ويوظف نتائجها بصورة بنائية لأغراض تحسين تعلم وتعليم الطلاب.
- ٤.١.٣ ينوع المعلم أدوات التقويم من أجل تجويد عملية التعليم والتعلم باستخدام: الاختبارات التحريرية القصيرة، والمشروعات العلمية، والاختبارات الشفوية، والاختبارات العملية، والتقارير العلمية، والملاحظة والبحوث، وملف الأعمال، والواجبات المنزلية.
- ٥.١.٣ يلزم الطالب الذي يتلقى تعليمه مدمجاً بتأدية الاختبارات القصيرة والنهائية (في كلا الجانبين كل على حدة) حضورياً.
- ٦.١.٣ يلزم الطالب المنتسب بتأدية الاختبارات النهائية (في كلا الجانبين كل على حدة) حضورياً.
- ٧.١.٣ تكون النهاية الصغرى لجميع المواد الدراسية (50) درجة.
- ٨.١.٣ تكون الاختبارات النهائية (الختامية) للمواد الدراسية وفق التسلسل التالي:
 - ١.٨.١.٣ اختبار الدور الأول: في نهاية كل فصل دراسي.
 - ٢.٨.١.٣ اختبار الدور الثاني: للمواد التي لم ينجح فيها الطالب في اختبار الدور الأول، ويؤديه الطالب في الأسبوع الثاني من بداية الفصل الدراسي الذي يليه ولمدة أسبوع واحد، وفي الأسبوع الثاني بعد نهاية اختبارات الدور الأول للفصل الثالث.
 - ٣.٨.١.٣ اختبار مواد التعثر: للمواد التي لم ينجح فيها الطالب في اختبار الدور الثاني. ويؤديه الطالب مع عودة المعلمين قبل بداية العام الدراسي التالي ولمدة أسبوعين.

٢.٣ آلية تقييم الطالب الذي يتلقى تعليمه منتظماً:

١.٢.٣ يخصص لكل مادة دراسية في كل فصل (100) درجة موزعة وفق الآتي:

١.١.٢.٣ ستون (60) درجة لأعمال الفصل موزعة على النحو التالي:

- عشرون (20) درجة للمهام الأدائية (واجبات/ بحوث أو مشروعات أو تقارير).
- عشرون (20) درجة للمشاركة والتفاعل.
- عشرون (20) درجة للاختبارات القصيرة.
- ٢.١.٢.٣ أربعون (40) درجة لاختبار نهاية الفصل.

| توزيع درجات المواد الدراسية | | | | | | | |
|-----------------------------|------------------|---------------------------|--------------------|-------------------|----------------------|---------------------------|--------|
| الدرجة النهائية | الاختبار النهائي | توزيع درجات أعمال المستوى | | | | | |
| | | المجموع | الاختبارات القصيرة | المشاركة والتفاعل | | المهام الأدائية | |
| 100 درجة | 40 | 60 | 20 | المشاركة | نشاطات وتطبيقات صفية | بحوث أو مشروعات أو تقارير | واجبات |
| | | | | 10 | 10 | 10 | 10 |

* يستثنى من التوزيع مواد التقييم المستمر والمواد التي تتطلب طبيعتها توزيعاً خاصاً.

| توزيع درجات المواد الدراسية على فترات التقييم | | | |
|--|----|----|--------------------|
| الواجبات: يكلف الطالب بعدد ٦ - ١٢ واجباً خلال الفصل | 10 | 20 | المهام الأدائية |
| البحوث أو المشاريع أو التقارير: يقدم الطالب واحداً فقط من ثلاثة (بحوث، مشاريع ، أو تقارير) خلال الفصل الدراسي كاملاً | 10 | | |
| نشاطات وتطبيقات صفية | 10 | | |
| التفاعل داخل الصف | 5 | 20 | المشاركة والتفاعل |
| ملف الأعمال: يحصل الطالب على خمس درجات كاملة إذا كان لديه ملفاً إلكترونياً وثلاث درجات فقط إذا كان الملف ورقياً | 5 | | |
| الفترة الأولى | 10 | 20 | الاختبارات القصيرة |
| الفترة الثانية | 10 | | |

٣.٣ آلية تقييم الطالب للانتساب

١.٣.٣ يُخصص لكل مادة دراسية في كل فصل دراسي (100) مائة درجة لاختبار نهاية الفصل الدراسي.

٤.٣ توزيع درجات التقييم للمواد الدراسية للطلاب المنتظم على النحو التالي:

| توزيع درجات أعمال المستوى 60 درجة | | | | | | | | | | | | |
|-----------------------------------|-----------------------------|-------|------|--------------------|-------------------------------|-------|-------------|------------------------------|-------------------------------------|---|--------------------|--------------------|
| الدرجة النهائية 100 درجة | الاختبار النهائي درجة 40 | | | المجموع 60 درجة | الاختبارات القصيرة درجة 20 | | | المشاركة والتفاعل درجة 20 | | المهام الأدائية درجة 20 | | المواد الدراسية |
| | تفهمي | تفهمي | عملي | | تفهمي | تفهمي | تطبيق عملي* | المشاركة 10 درجات | نشاطات وتطبيقات صفية 10 درجات | بحوث أو مشروعات أو تقارير 10 درجات | واجبات 10 درجات | |
| 100 | 30 | 10 | - | 60 | 10 | 10 | - | 10 | 10 | 10 | 10 | لغة انجليزية 1 |
| 100 | 40 | - | - | 60 | 20 | - | - | 10 | 10 | 10 | 10 | رياضيات 1 |
| 100 | 30 | - | 10 | 60 | 15 | - | 5 | 10 | 10 | 10 | 10 | أحياء 1 |
| 100 | 30 | - | 10 | 60 | 15 | - | 5 | 10 | 10 | 10 | 10 | فيزياء 1 |
| 100 | 30 | - | 10 | 60 | 15 | - | 5 | 10 | 10 | 10 | 10 | كيمياء 1 |
| 100 | 30 | - | 10 | 60 | 15 | - | 5 | 10 | 10 | 10 | 10 | علم البيئة |
| 100 | 15 | - | 25 | 60 | 10 | - | 10 | 10 | 10 | 10 | 10 | تقنية رقمية 1 |

* التطبيقات العملية في المواد العلمية مستمرة طوال الفصل الدراسي، ويتم من خلالها تقييم ما يتحصل عليه الطالب من مهارات في كل فترة.

٢.٤.٣ توزيع درجات التقويم للمواد الدراسية للطلاب بنظام الانتساب على النحو التالي:

| الدرجة النهائية 100 درجة | اختبار نهاية الفصل | | | المواد الدراسية |
|-----------------------------|--------------------|------|------|---|
| | تحريري | شفهي | عملي | |
| 100 | 80 | 20 | - | اللغة الإنجليزية 1 |
| 100 | 100 | - | - | الرياضيات 1 |
| 100 | 90 | - | 10 | العلوم الطبيعية: (أحياء، فيزياء، كيمياء، علم البيئة) |
| 100 | 40 | - | 60 | تقنية رقمية 1 |

٣.٤.٣ المواد الدراسية التي يتم تقويمها تقويماً مستمراً:

| | | | | | | |
|--------------|-------------|------|-------------------|----------------|-----------------|-------------|
| كفايات لغوية | قرآن وتفسير | حديث | تربية صحية وبدنية | التفكير الناقد | دراسات اجتماعية | تربية مهنية |
|--------------|-------------|------|-------------------|----------------|-----------------|-------------|

وفيما يلي تفاصيل حول توزيع درجات التقويم وآليات تنفيذه:

١.٣.٤.٣ تقويم الطالب المنتظم في المواد الدراسية التي يتم تقويمها تقويماً مستمراً:

١.١.٣.٤.٣ يتم توزيع درجات التقويم للطلاب المنتظم على النحو التالي:

| توزيع درجات التقويم المستمر خلال الفصل الدراسي | | | | | | | |
|--|---------------------|--------------------|-------------------|-----------------------|-----------------|---------------------------|----------------------|
| الدرجة النهائية | اختبار نهاية الفترة | الاختبارات القصيرة | المشاركة والتفاعل | | المهام الأدائية | | المواد الدراسية |
| | | | المشاركة | نشاطات و تطبيقات صفية | واجبات | بحوث أو مشروعات أو تقارير | |
| 100 | 40 | 20 | 10 | 10 | 10 | 10 | الكفايات اللغوية |
| 100 | 40 | 20 | 10 | 10 | 10 | 10 | الحديث |
| 100 | 40 | 20 | 10 | 10 | 10 | 10 | التفكير الناقد |
| 100 | 40 | 20 | 10 | 10 | 10 | 10 | الدراسات الاجتماعية |
| 100 | 40 | 20 | 10 | 10 | 10 | 10 | التربية المهنية |
| مجموع درجات الفترات ÷ عدد الفترات | | | | | | | حساب الدرجة النهائية |

توزع الدرجات على الاختبارات القصيرة وعلى الاختبار النهائي تحريراً (كتابياً) وشفهياً بحسب طبيعة كل وحدة.

٢.١.٣.٤.٣ يختبر الطالب المنتسب في جميع الوحدات من (100) مائة درجة؛ مع مراعاة أن يكون الاختبار من جزئين شفهي وتحريري؛ وفقاً لطبيعة اختبار كل وحدة من وحدات المقرر.

٢.١.٣.٤.٣ عند إخفاق الطالب في الدور الأول فإنه يحتفظ بدرجته في (المهام الأدائية والمشاركة)، ويؤدي اختبار الدور الثاني من ستين (60) درجة.
٤.١.٣.٤.٣ عدد الاختبارات القصيرة في مواد التقييم المستمر اختبارين على الأقل في كل فترة.

٢.٣.٤.٣ تقويم الطالب في مادة القرآن الكريم والتفسير:

١.٢.٣.٤.٣ يتم تقويم الطالب المنتظم في مادة القرآن والتفسير من (100) مائة درجة؛ على النحو التالي:

| الدرجة النهائية | القران والتفسير | | | | | | | | | | المادة |
|-----------------------------------|---------------------|--------------------|-----------------|---------------------------|-------------------|-----------------------|---------|---------------|-------|-------------|--------------|
| | اختبار نهاية الفترة | الاختبارات القصيرة | المهام الأدائية | | المشاركة والتفاعل | | الترتيل | تطبيق التجويد | الحفظ | صحة القراءة | مجال التقييم |
| | | | الواجبات | بحوث أو مشروعات أو تقارير | المشاركة | نشاطات و تطبيقات صفية | | | | | |
| 100 | 15 | 5 | 10 | 10 | 10 | 10 | 10 | 10 | 10 | 10 | الدرجة |
| مجموع درجات الفترات ÷ عدد الفترات | | | | | | | | | | | |

٢.٢.٣.٤.٣ عند إخفاق الطالب في الدور الأول في مادة القرآن والتفسير فإنه يحتفظ بدرجة المشاركة والتفاعل والمهام الادائية (40) درجة ويختبر في الدور الثاني من 60 درجة.
٢.٢.٣.٤.٣ يتم تقويم الطالب المنتسب في مادة القرآن والتفسير من (100) على النحو التالي:

| الدرجة النهائية | القران والتفسير | | | | | المادة |
|-----------------------------------|-----------------|---------|---------------|-------|-------------|--------------|
| | اختبار تحريري | الترتيل | تطبيق التجويد | الحفظ | صحة القراءة | مجال التقييم |
| 100 | 50 | 10 | 10 | 20 | 10 | الدرجة |
| مجموع درجات الفترات ÷ عدد الفترات | | | | | | |

٢.٣.٢.٣.٤.٣ عند إخفاق الطالب المنتسب في الدور الأول يتم اختباره في الدور الثاني بنفس آلية اختباره في الدور الأول.

٢.٣.٤.٣ تقييم الطالب في مادة التربية الصحية والبدنية.

١.٣.٣.٤.٣ توزيع الدرجات لمادة التربية الصحية والبدنية/منتظم (تقويم مستمر)

| الدرجة النهائية | تطبيقات عملية | | الاختبارات القصيرة | | المهام الأدائية | السنة الدراسية | | |
|-----------------------------------|------------------------|-------------|--------------------|------|-----------------|----------------|----------------------|---------------------------|
| | مهارات حركية أو رياضية | لياقة بدنية | تحريري | شفهي | | | المشاركة والتفاعل | بحوث أو مشروعات أو تقارير |
| 100 | 40 | 20 | 5 | 5 | 10 | 10 | 10 | الدرجة |
| مجموع درجات الفترات ÷ عدد الفترات | | | | | | | حساب الدرجة النهائية | |

- عند إخفاق الطالب في الدور الأول فإنه يحتفظ بجميع درجاته ما عدا (المهارات الحركية والرياضية والاختبارات القصيرة) ويؤدي اختبار الدور الثاني من (50) درجة.

٢.٣.٤.٣ توزيع الدرجات لمادة التربية الصحية والبدنية/منتسب

| الدرجة النهائية | تطبيقات عملية | الاختبارات القصيرة | | المهام الأدائية | السنة الدراسية | | |
|-----------------|---------------|--------------------|------|-----------------|----------------|-------------------|---------------------------|
| | | تحريري | شفهي | | | المشاركة والتفاعل | بحوث أو مشروعات أو تقارير |
| 100 | 20 | 40 | 20 | 0 | 20 | 0 | الدرجة |

- يزود الطالب بجميع المتطلبات والإثراءات في الأسبوعين الأولين بداية كل فصل دراسي على أن يتم استلام المتطلبات قبل بداية الاختبارات النهائية بأسبوعين، وتجرى له خلالها جميع الاختبارات.
- عند إخفاق الطالب في الدور الأول فإنه يحتفظ بجميع درجاته ما عدا الاختبارات المعرفية (60) درجة.

ع. قواعد النجاح والرسوب والإكمال والدور الثاني:

- ١.٤ يُعدُّ الطالب ناجحًا إذا حصل على (50) درجة من الدرجة المخصصة للمادة الدراسية، شريطة حصوله على الدرجة الشرطية (20%) من درجة الاختبار النهائي.
- ٢.٤ المواد التي يشتمل الاختبار النهائي فيها على أكثر من جانب (تحريري/عملي/شفهي) يعتبر الطالب ناجحًا إذا حصل على إجمالي درجة النجاح المطلوبة.
- ٣.٤ عند إخفاق الطالب الذي يتلقى تعليمه منتظمًا في الدور الأول فإنه يحتفظ بدرجته في (المهام الأدائية والمشاركة والتفاعل)، ويؤدي اختبار الدور الثاني من ستين (60) درجة؛ تمثل مجموع الاختبارات القصيرة واختبار نهاية الفصل الدراسي، ويستثنى مما سبق مواد التقويم المستمر أو المواد التي تتطلب طبيعتها توزيعًا خاصًا.
- ٤.٤ يُعدُّ الطالب مكملًا في الدور الأول ويحق له اختبار الدور الثاني في الحالات الآتية:
- ١.٤.٤ إذا لم يحصل في اختبار الدور الأول على درجة النهاية الصغرى للمادة الدراسية.
- ٢.٤.٤ إذا لم يحصل في اختبار الدور الأول على (20%) على الأقل من درجة الاختبار النهائي للمادة الدراسية التي يلزم لها اختبار نهائي.
- ٣.٤.٤ إذا تغيب عن اختبار الدور الأول بعذر أو دون عذر.
- ٤.٤.٤ إذا تغيب الطالب عن أحد جزئي الاختبار في المواد ذات الجانبين تعالج حسب طبيعة المادة.
- ٥.٤.٤ الطالب الذي حذف/أجل فصلا دراسيا ويعامل معاملة الطالب المنتسب.
- ٦.٤.٤ الطالب المحروم بسبب غيابه دون عذر. ويعامل معاملة الطالب المنتسب.
- ٥.٤ يُمكن الطالب من دخول اختبار الدور الثاني في جميع المواد الدراسية التي لم ينجح بها.
- ٦.٤ تجرى اختبارات الدور الثاني للمواد التي لم يجتزمها الطالب في الفصل الدراسي الأول، في الأسبوع الثاني من بداية الفصل الدراسي الثاني واختبارات الدور الثاني للفصل الدراسي الثاني في الأسبوع الثاني من الفصل الدراسي الثالث.
- ٧.٤ تجرى اختبارات الدور الثاني للمواد التي لم يجتزمها الطالب في الفصل الدراسي الثالث من العام الدراسي خلال الأسبوع الثاني لاختبارات نهاية الفصل الثالث.
- ٨.٤ الطالب الذي لم يتجاوز تعثره (66%) من عدد مواد الفصول الدراسية الثلاثة بعد اختبار الدور الثاني، يُتاح له اختبار مواد التعثر من (100) درجة؛ على أن يتقدم لاختبارها مع عودة المعلمين في العام الدراسي التالي ولمدة أسبوعين (اختبار مواد التعثر).
- ٩.٤ يعيد الطالب السنة الدراسية — ماعدا مواد النجاح — حال تجاوز تعثره (50%) من عدد المواد الدراسية المقررة عليه بعد أداء اختبار التعثر، على اعتبار المادة الممتدة لأكثر من فصل دراسي كمادة واحدة.
- ١٠.٤ ينتقل الطالب إلى الصف الثاني في حال نجاحه ب (50%) أو أكثر من عدد المواد الدراسية للصف الذي يدرسه، «على اعتبار المادة الممتدة لأكثر من فصل دراسي كمادة واحدة.
- ١١.٤ الطالب الذي أنهى دراسة المرحلة الثانوية وتبقى لديه مواد تعثر يسمح له بدراستها، منتسبًا أو تعليمًا مدمجًا بما لا يتعارض مع ضوابط وإجراءات القبول.

١٢.٤ في حال تجاوز الطالب السن النظامية أو استنفد فرص الإعادة فلا يسمح له بالدراسة منتظماً، وتكون دراسته بالانتساب.

١٣.٤ يسمح للطالب بعد أدائه لاختبارات التعثر أو الطالب الذي لم يتمكن من أدائها في موعدها أن يتقدم لاختبار المواد التي لم يتمكن من اجتيازها في أي فترة اختبارية للدور الثاني، والذي يوازي الفصل الدراسي الذي تعثر به من السنة الدراسية التالية من (100) درجة.

١٤.٤ يختبر الطالب المنتسب من مائة (100) درجة، على أن يختبر في المواد الشفهية والعملية في الأسبوع الأخير الذي يسبق اختبار نهاية الفصل الدراسي.

١٥.٤ يُعد الطالب حاصلاً على شهادة إتمام مرحلة الثانوية العامة؛ إذا اجتاز جميع المواد المطلوبة بنجاح وفق الخطة الدراسية، وأنهى ساعات التطوع ومشروع التخرج.

١٦.٤ يزود الطالب وولي أمره بتقرير نتائج أعمال الفصل الدراسي بصفة دورية (منتصف كل فصل دراسي) لجميع المواد الدراسية.

١٧.٤ لا يسمح للطالب بإعادة مادة دراسية نجح فيها لغرض تحسين درجاته أو معدله التراكمي.

١٨.٤ لا يسمح للطالب بإعادة السنة الدراسية التي أتمها بنجاح.

١٩.٤ تنطبق قواعد النجاح والرسوب على الطالب المنتظم والمتحق بنظام الانتساب أو التعليم المدمج.

٢٠.٤ يحتسب المعدل التراكمي لجميع المستويات في المرحلة الثانوية على النحو الآتي:

• نسبة (20 %) من معدل السنة الأولى.

• نسبة (40 %) من معدل السنة الثانية.

• نسبة (40 %) من معدل السنة الثالثة.

٢١.٤ يُحتفظ للطالب بالدرجات التي اكتسبها من أعمال الفصل الدراسي عند التقدم لاختبار الدور الثاني عدا الاختبارات القصيرة، مع ملاحظة الطبيعة الخاصة لبعض المواد.

٢٢.٤ الاختبار النهائي يشمل جميع موضوعات المادة الدراسية.

٢٣.٤ عند إكمال الطالب أو تعثره في مادة دراسية، ثم نجاحه فيها خلال اختبار الدور الثاني أو اختبار مواد التعثر فإن الدرجة التي يحصل عليها بعد نجاحه في هذه المادة هي التي ترصد في تقارير المستويات الدراسية، والسجل الأكاديمي وتلغى الدرجة التي رصدت لهذه المادة قبل النجاح.

٢٤.٤ يُسلم كل طالب تقريراً إلكترونيًا لكل فصل دراسي؛ يتضمن نتائج جميع المواد الدراسية في الفصل الدراسي، كما يتضمن سجلاً أكاديمياً مؤقتاً ابتداءً من الفصل الدراسي الثالث؛ (يوضح فيه بأن الطالب أنهى الصف بنجاح أما في حالة وجود مواد تعثر فيذكر في الوثيقة/السجل ما يفيد بذلك)، وفي نهاية المرحلة الثانوية يسلم الطالب الناجح في جميع المواد الدراسية سجلاً أكاديمياً معتمداً يشمل نتائجه في جميع المواد الدراسية في جميع الفصول الدراسية موثقاً فيها التقدير والمعدل النهائي للتخرج.

٢٥.٤ النجاح في الفصل الدراسي: يعد الطالب ناجحاً إذا حصل على شروط النجاح في جميع مواد الفصل الدراسي.

٢٦.٤ النجاح في العام الدراسي: يعد الطالب ناجحاً إذا حقق شروط النجاح في جميع مواد العام الدراسي.

٢٧.٤ النجاح في المواد الممتدة: تعامل المواد الممتدة في كل فصل بشكل مستقل وينطبق عليها ما ينطبق على أي مادة غير ممتدة باستثناء درجة النجاح - في حال كانت لصالح الطالب - فتحسب كمادة ممتدة بحساب النسبة التراكمية لمجموع الدرجات للمادة في الفصول في حال كان المجموع التراكمي يؤهل الطالب للنجاح.

٢٨.٤ تعامل المواد الممتدة لأكثر من فصل دراسي في اختبارات التعثر كمواد منفصلة، حسب الفصل الدراسي الذي حدث فيه التعثر بهذه المادة.

٢٩.٤ جميع أمور الاختبارات التي لم يرد بها نص في هذا الدليل تنظم وفقاً لما ورد في لائحة تقويم الطالب والأدلة المنظمة للاختبارات في وزارة التعليم بما لا يتعارض مع نصوص هذا الدليل.

٥. أدوات التقويم:

يطبق في نظام المسارات بالتعليم الثانوي أدوات متنوعة من التقويم ومنها:

١.٥ المشاركة والتفاعل الصفّي:

متابعة المعلمين عند قيامهم بالتفاعل الصفّي مع المواقف التعليمية التعليمية، وتحديد الجوانب التي يمكن للمعلم قياسها عن طريق الملاحظة المباشرة للمتعلمين، وفق الملاحظة المنظمة المعتمدة على بطاقات ملاحظة محددة العناصر مسبقاً، أو الملاحظة غير المنظمة ويجب على المعلم تسجيل ملاحظاته وتفعيل أدوات التقويم الصفّية بدقة ومرونة لتسهم في تعديل سلوكيات المتعلمين ويعتمد على نوعية المادة الدراسية واختيار المعلم وتنويعه لوسائل الملاحظة المناسبة لمادته، وكلما ازدادت وسائل التفاعل الصفّي ازداد التحكم بأهداف المحتوى الدراسي، ومن أبرز أدوات التفاعل الصفّي: التطبيقات الصفّية، التي هي بمثابة برهنة عملية على قدرة الطالب على عكس ما تعلمه من معارف بصورة تطبيقية تحفّزه على التفكير والتأمل وتكون إما على شكل نشاطات فردية أو جماعية أو تكون حل لمسائل وتمارين أو مهارات معينة يلاحظها المعلم على الطالب أثناء التنفيذ.

٢.٥ المهام الأدائية: وهي مجموعة من الممارسات يقدمها الطالب مثل:

١.٢.٥ الواجبات:

التكليفات والمهام عن موضوعات المادة الدراسية وما يتعلق بها، والتي يكلف المتعلم بدراستها أو حل تمارين عليها وهي أي نشاط تعليمي أو تقييم يطلب من الطلاب القيام به، لإثبات معرفتهم وفهمهم وكفاءتهم و تؤدي مهام الأداء إلى إنتاج منتج ملموس أو أداء يكون بمثابة دليل على التعلم، وتمثل حالة تستدعي من المتعلمين تطبيق ما تعلموه في سياق التعلم وتستخدم هذه المهام في كل مجال دراسي وعلى جميع مستويات الصف الدراسي وتمكن المعلمين من قياس فهم الطلاب ودرجة إتقانهم للعمليات المعقدة (مثل البحث وحل المشكلات والكتابة العلمية)، وهي ليست فقط مناسبة لقياس المعارف بشكل منفصل، بل مناسبة تماماً لدمج مجالات المواضيع وربط المعرفة بالمحتوى وبمهارات القرن الحادي والعشرين مثل التفكير النقدي والإبداع والتعاون والتواصل واستخدام التكنولوجيا.

٢.٢.٥ التقارير العلمية والتجارب العملية:

ويقصد بها النص المكتوب أو المقابلة الشفهية الذي يُعده الطالب ليصف فيه شيئاً شاهده، أو مكاناً زاره أو يلخص موضوعاً قرأه، أو يعرض رأياً في مسألة درسها، أو تجربة عملية قام بإجرائها أو إجراء دراسة تتبعه نظرية لموضوع معين يرتبط بالمادة الدراسية. ويتضمن أساليب يتبعها المعلم في طرح المواضيع الإبداعية والمواكبة لتقدم الطالب المعرفي والتكويني وتسهم في تغذية راجعة للأهداف المرسومة كما أنها تكسب الطالب مفاهيم إيجابية تحتاج جهد كبير لتحقيق التدريس الإبداعي وتطبيق استراتيجيات مثل التعلم الاستقصائي والتعلم بالاكشاف والتعلم النشط كما تعمل على تقديم أنشطة حقيقية وواقعية ذات صلة بشؤون الحياة والمهارات المطلوبة للعيش والمنافسة والإسهام في حل المشكلات ويجب على المعلم تفعيل المشاركة الجماعية والعمل بروح الفريق.

٣.٢.٥ المشروعات:

تنفيذ الطالب جملة من الإجراءات والخطوات والأنشطة التي تُعبر عن امتلاكه مهارات متنوعة وصولاً إلى منتج يقاس من خلاله مدى امتلاك الطالب تلك المهارات ومدى قدرته على استثمار ماله من قدرات بشكل إيجابي وقد تكون المشروعات فصلية أو مشروعات تخرج مستقلة وهي نوعان:

١.٣.٢.٥ مشروعات فردية:

مهمة يكلف بها كل طالب على حدة وينفذها بموجب ما يقدم له من إجراءات وخطوات مترابطة وتنتهي بمخرج محدد بإشراف معلمه.

٢.٣.٢.٥ مشروعات جماعية:

مهام يكلف به مجموعة من الطلاب تحدد لهم أو يختارونها بأنفسهم، تتسم بالشمول والتنوع وتتضمن العديد من الإجراءات والخطوات المترابطة والمخرجات الإنتاجية التي تتطلب اشتراك مجموعة من الطلاب في تنفيذها.

٤.٢.٥ البحوث:

ما يكلف به الطالب من دراسات حول موضوع ما، أو دراسة حالة، أو ظاهرة أو إنجاز علمي، يقدم وفق خطوات علمية محددة وهو من ضمن أدوات التقويم التي يكلف بها الطلاب بشكل جماعي أو فردي في فصل ما أو نهاية كل فصل ولها درجة معينة ضمن نشاطات الفصل وقد يقدم كمخرج نهائي مستقل لمادة محددة.

٣.٥ ملف الأعمال-ملفات الإنجاز:

وسيلة لخصر جهود الطالب التعليمية وإنجازاته في عملية التعلم ومبادراته فيما يتعلق بالمادة الدراسية، وتعتمد على عدة أعمال قد يستغرق جمعها الفصل الدراسي بأكمله، والجمع يجب أن يكون هادفاً وموثقاً لأعمال الطالب التي تعكس مدى جهده وتقدمه وتحصيله وإنجازاته في مجال أو مقرر ما بشكل تراكمي، ويمكن أن تكون مكوناتها أحد أدوات التقويم الأخرى وعلى المعلم إرشاد الطلاب حول مكونات الملف وكيفية إعداده ومتطلباته بحسب المادة الدراسية مثل:

- أوراق الاختبارات.
 - نتائج لبعض أدوات التقويم.
 - عينات من كتابات الطالب ومقالاته.
 - مصادر المعرفة التي اطلع عليها.
 - بعض التقارير التي تتضمن ملخصات للبحوث، والتجارب والأنشطة المختبرية.
 - ملخص المشروعات الفردية والجماعية التي قام بها.
 - أوراق العمل والتقارير المكتوبة.
 - أعمال أخرى كُلف بها أثناء دراسته للوحدة أو المقرر أو خلال الفصل الدراسي.
- ويمكن ان يكون ملف الاعمال ورقياً او الكترونياً.

٤.٥ الاختبارات:

١.٤.٥ الاختبارات القصيرة المتكررة:

إحدى أشكال التقويم التكويني تتضمن الأسئلة التحريرية، والشفهية، والعملية، والأدائية المقننة التي تقدم للطلاب في أثناء الموقف التعليمي التعلّمي وتساعد هذه الاختبارات على تقويم الطلاب، ومعرفة ما تحقق من الأهداف التربوية المخطط لها؛ إضافة إلى اعتبارها أداة فعالة في يد المعلم للكشف عن فعالية التدريس، إذ تعمل هذه الاختبارات على دعم عملية التعلم والتعليم، وذلك بتزويد الطلبة بمؤشرات حول الموضوعات والمهارات التي لم يتقنوها والمهارات التي يجب عليهم التركيز عليها، وتزويد المعلم بالتغذية الراجعة السريعة حول ما يتقنه طلابه وفاعلية أسلوبه في التدريس وقد يوجهها المعلم في كل مرة لجميع الطلاب، أو لعدد محدد وقد تجرى أثناء كل درس عدة مرات أو في كل أسبوع أو كل وحدة دراسية أو عدة وحدات دراسية وفقاً لمحتوى وطبيعة المادة الدراسية والأهداف المنشودة وتنقسم إلى:

٢.٤.٥ الاختبارات التحريرية:

مجموعة من الأسئلة يجيب عنها المتعلم كتابياً في موقف تعليمي محدد؛ لقياس نواتج التعلم.

٣.٤.٥ الاختبارات الشفهية:

نوع من الاختبارات عبارة عن أسئلة غير مكتوبة تعطى للتلاميذ ويطلب منهم الإجابة عليها دون كتابة والغرض منها معرفة مدى فهم التلميذ للمادة الدراسية؛ ومدى قدرته على التعبير عن نفسه وقد تُركز على قياس مدى إتقان الطلاب للمهارات اللفظية واللغوية والقرائية المباشرة، وهي تعطى كوسيلة تقويم بجانب وسائل التقويم التحريرية.

٤.٤.٥ الاختبارات الأدائية:

وتستخدم لقياس قدرة الطالب على أداء نوع معين من السلوك /العمل سواء كانت تجارب، أو نشاطات قائمة على التطبيق والممارسة والحركة الأدائية للمتعلم.

٥.٤.٥ التقويم الذاتي:

إشراك الطلاب في تحديد مستويات ومحكات بغرض تطبيقها على أعمالهم، وإصدار أحكام تتعلق بمدى تحقيقهم لهذه المحكات والمستويات، وبذلك يعد التقويم الذاتي أداة أو وسيلة للانعكاس، والتعلم، والمراقبة والضبط الذاتي للأداء، والتحرر من السلطة المنفردة للمعلم في التقويم إلى ما يمكن أن يسمى بالتقويم النشط.

٦.٤.٥ الاختبار النهائي/الختامي:

الاختبار الذي ينفذ في آخر الفصل الدراسي لقياس مستوى تحصيل الطلاب في كامل محتوى المادة الدراسية ويخضع لضوابط أهمها أن يقيس جميع مستويات الأهداف للمادة الدراسية، وأهداف المرحلة التعليمية؛ وفقاً لجدول المواصفات لكل مادة دراسية، وقد يكون تحريراً أو شفهيًا أو عمليًا أو تقديم مشروع أو بحث أو يجمع بين طريقتين.

٦. التقديرات للمواد الدراسية والمعدلات الفصلية والتراكمية

| الدرجة / المعدل | رمز التقدير | التقدير |
|---------------------|-------------|----------------|
| من 95 إلى 100 | أ+ | ممتاز مرتفع |
| من 90 إلى أقل من 95 | أ | ممتاز |
| من 85 إلى أقل من 90 | ب + | جيد جداً مرتفع |
| من 80 إلى أقل من 85 | ب | جيد جداً |
| من 75 إلى أقل من 80 | ب + ج | جيد مرتفع |
| من 70 إلى أقل من 75 | ج | جيد |
| من 65 إلى أقل من 70 | د + | مقبول مرتفع |
| من 60 إلى أقل من 65 | د | مقبول |
| من 50 إلى أقل من 60 | ض | ضعيف |
| أقل من 50 | ر | راسب |
| صفر | م | محروم |

١.٧. المواظبة والسلوك:

١.٧.١ السلوك:

١.٧.١.١ يمنح الطالب المنتظم درجة السلوك عن كل فصل دراسي من (100) درجة ويؤخذ المتوسط لجميع الفصول عند التخرج.

١.٧.١.٢ لا يدخل متوسط درجة السلوك ضمن المعدل العام لدرجات الطالب والمعدل التراكمي ويكون احد متطلبات الحصول على مرتبة الشرف.

١.٧.١.٣ تطبق قواعد السلوك لطلاب المرحلة الثانوية كما هي مطبقة في مدارس التعليم العام.

١.٧.٢ المواظبة:

١.٧.٢.١ يمنح الطالب المنتظم درجة مواظبة عن كل فصل دراسي من (100) درجة ويحسب للطالب المتوسط عن جميع الفصول الدراسية عند التخرج وتظهر في نتيجة الطالب دون دخولها في المعدل التراكمي ويكون احد متطلبات الحصول على مرتبة الشرف.

١.٧.٢.٢ الطالب المنتظم الذي يصل غيابه دون عذر مقبول إلى (25%) من عدد الحصص الدراسية في أي مادة من المواد الدراسية، تطبق عليه الاجراءات المنظمة لذلك.

١.٧.٢.٣ إذا انقطع الطالب عن الدراسة أو تجاوز غيابه دون عذر مقبول بأكثر من 25% من عدد أيام الفصل الدراسي الواحد فيتم الرفع به إلى إدارة التعليم - الاختبارات والقبول- لإصدار قرار بحقه وفق ما نصت عليه قواعد السلوك والمواظبة.

١.٧.٢.٤ إذا بلغت نسبة غياب الطالب المنتظم 50% بعذر أو دون عذر مقبول من عدد الحصص الدراسية في أي مادة من المواد الدراسية يتم معاملة الطالب كطالب منتسب؛ مع مراعاة نسبة غياب الطالب دون عذر مقبول وتطبيق الإجراءات في الفقرتين السابقتين.

٨. الإرشاد الأكاديمي:

يُعدُّ الإرشاد الأكاديمي من أسس التعليم الثانوي الرئيسة، وهو خدمة مهنية تهدف إلى التعرف على المشكلات التي تعوق الطالب عن التحصيل العلمي والتفاعل مع متطلبات المرحلة الثانوية، وتقديم المساعدة والدعم بزيادة وعي الطلاب بمسؤولياتهم الأكاديمية، وتشجيعهم على بذل مزيد من الجهد في حل المشكلات الأكاديمية التي تحول دون تحقيقهم أهدافهم التعليمية، كما أن الإرشاد الأكاديمي يقوم بتوجيه قدرات الطالب وميوله لاختيار التخصص الذي يناسبه، ومن ثم اختيار مهنة المستقبل.

١.٨ ومن أبرز مهام الإرشاد الأكاديمي:

تقديم المعلومات الإرشادية والأكاديمية للطلاب، ومساعدته في اختيار المسار المناسب له، والمتابعة المستمرة له تربوياً وتعليمياً، ومتابعته عند تنفيذ الساعات التطوعية، بالإضافة للمهام الواردة في الدليل التنظيمي لمدارس التعليم العام.

٩. التخرج ومرتبة الشرف:

١.٩ التخرج:

١.١.٩ يُعدُّ الطالب متخرجاً من المرحلة الثانوية إذا حقق ما يلي:

١.١.١.٩ اجتاز جميع المواد الدراسية المطلوبة في الخطة الدراسية.

٢.١.١.٩ أنهى مشروع التخرج بنجاح.

٣.١.١.٩ حقق ساعات العمل التطوعي المطلوبة.

٢.٩ مرتبة الشرف:

١.٢.٩ تمنح مرتبة الشرف الأولى عند التخرج للحاصلين على معدل (97%) أو أكثر.

٢.٢.٩ تمنح مرتبة الشرف الثانية عند التخرج للحاصلين على معدل تراكمي 95% فأعلى وأقل من 97%.

ويشترط الآتي:

٣.٢.٩ ألا يكون الطالب قد رسب في أي مادة دراسية في المرحلة الثانوية.

٤.٢.٩ أن يكون قد أتم دراسة المرحلة الثانوية في مدة أقصاها ثلاث سنوات.

٥.٢.٩ أن يحقق نسبة 98% فأكثر في المواظبة.

٦.٢.٩ أن يحقق نسبة 100% في السلوك.

٧.٢.٩ أن يكون الطالب منتظماً.

١٠. التجسير:

نظام مرن يتيح للطلاب فرصة التحويل بين المسارات وفق آلية محددة بما يتناسب مع ظروفه وقدراته وميوله.

١.١٠ الغرض من التجسير:

دراسة بعض المواد من أجل الانتقال بين المسارات بما يتسق مع طبيعة المسار ويتناسب مع ظروف الطالب وقدراته، وذلك من أجل مساعدة الطالب على الإنخراط في المسار المناسب له.

١. معالجة الانقطاع والقادمون من الخارج:

١.١ الطلاب المنقطعون من نظام التعليم السنوي:

١.١.١١ يشترط النجاح في جميع مواد الصف الدراسي

٢.١.١١ يتم احتساب المعدل التراكمي حسب ما يتحصل عليه بنظام المسارات.

٣.١.١١ يلتحق الطالب الحاصل على شهادة الصف الأول ثانوي بالنظام السنوي بالصف الثاني ثانوي بنظام المسارات بالمسار المناسب له وفق ضوابط اختيار المسار أو تغييره.

٢.١١ الطلاب المحولين من نظام المقررات:

١.٢.١١ منع التحويل من نظام المقررات إلى نظام المسارات إلا في حدود معينة أو حال انتهاء تطبيق نظام المقررات.

٢.٢.١١ يلتحق الطالب في السنة الثانية في حال تمت معادلة (66%) أو أكثر من مواد السنة الدراسية الأولى وفق لائحة المعادلات.

٣.٢.١١ يلتحق الطالب في السنة الثالثة في حال تمت معادلة (66%) أو أكثر من مواد السنة الدراسية الأولى والثانية وفق لائحة المعادلات.

٤.٢.١١ يلتحق الطالب في الفصل الدراسي المتسق مع الخطة الدراسية ويعتبر متعثر في المواد الدراسية لفصول الدراسية السابقة والمواد الدراسية التي لم تتم معادلتها.

٥.٢.١١ الطالب الذي تبقى له أكثر من (35) مقرراً في نظام المقررات يتم الحاقه في نظام المسارات كطالب مستجد في السنة الأولى لتطبيق نظام المسارات؛ مع مراعاة ضوابط القبول والتسجيل.

٣.١١ الطلاب القادمون من الخارج:

١.٣.١١ الطلاب القادمون من الخارج والطلاب الملتحقون بالدراسة من أنظمة دراسية، لا تتوافق مع الخطط الدراسية لنظام المسارات تعادل شهاداتهم، ويقبلون بالصفوف المناسبة حسب نظام القبول والمعادلات الصادر من وزارة التعليم

٢.٣.١١ إذا صادف قدومهم أثناء العام الدراسي وقبل انتهاء الفصل الثاني يعاملون معاملة الطالب المنقطع وتعالج أوضاعهم حسب موعد حضورهم، يحتسب لهم المعدل بدءاً من الفصل الدراسي الذي درسه بنظام المسارات

٤.١١ الانقطاع في نظام المسارات

يحق للطالب العودة للدراسة بعد الانقطاع الذي لا يزيد عن فصل دراسي، ويستأنف دراسته، من المستوى الذي انقطع منه ويعالج وضعه الدراسي بموجب اختبار الدور الثاني أو اختبار مواد التعثر. وما يتبقى له من مواد يحملها ويختبرها مع اختبار مواد التعثر ويراعى ألا تتجاوز مواد الرسوب والانقطاع أو التأجيل في عام واحد (66%) من عدد مواد السنة الدراسية.

انتهى

