



دفتر

الأنشطة والتدريبات العملية

مادة المهارات الرقمية

الصف الأول متوسط

الفصل الدراسي الأول

اسم الطالبة /

تحميل الكتاب الإلكتروني



الكتاب الإلكتروني



الكتاب التفاعلي في عين

• التوابت

• لتطبيق معا

مشروع الوحدة

• في الختام

• جدول المهارات

• المصطلحات

اختبر نفسك

24

13

الوحدة الثانية: معالجة النصوص المتقدمة

• هل تذكر؟

الدرس الأول:
التنسيق المتقدم

• تنسيق الفقرة المتقدم

• الحدود والتظليل المتقدم

• تنسيق الخط

• إضافة صورة من الإنترنت

• حفظ مستند بتنسيقات مختلفة

• لتطبيق معا

الدرس الثاني:
دمج المراسلات

• معالج دمج المراسلات (Mail Merge Wizard)

• الخطوة 1: تحديد نوع المستند

• الخطوة 2: تحديد مستند البداية

• الخطوة 3: تحديد المستلمين

• تعبئة قائمة العناوين بالبيانات

• لتطبيق معا

الدرس الثالث:
إتمام عملية الدمج

• الخطوة 4: كتابة الرسالة

• الخطوة 5: معاينة الرسائل

• الخطوة 6: إتمام الدمج

• إنشاء المغلفات

• لتطبيق معا

مشروع الوحدة

• برامج أخرى

• في الختام

• جدول المهارات

• المصطلحات

17

الوحدة الثالثة: مقدمة في البرمجة

الدرس الأول:
ما البرنامج؟

• كيف أكتب برنامجاً؟

• لغة برمجة بايثون

• التعليمات البرمجية بلغات برمجة مختلفة

• الخوارزمية

• الخوارزميات في حياتنا اليومية

• المخطط الانسيابي (Flowchart)

• مراحل إنشاء البرنامج

• تعريف المشكلة

• هيا لتبرمج

• لتطبيق معا

الدرس الثاني:
المتغيرات والثوابت

• فتح بيئة التطوير

• إنشاء ملف البرمجة

• المتغيرات

• التعليقات

2

الوحدة الأولى: تعلم الأساسيات

• هل تذكر؟

الدرس الأول:
أجهزة الحاسب

• ما الحاسب؟

• أنواع أجهزة الحاسب

• مكونات الحاسب

• أجزاء الحاسب الرئيسية

• الأجهزة الملحقة بالحاسب

• أجهزة التخزين

• لتطبيق معا

الدرس الثاني:
نظام التشغيل

• بدء تشغيل الحاسب

• النافذة الرئيسية

• إعدادات المستخدم

• تنظيم سطح المكتب

• البحث عن مجلد أو ملف

• طرق متقدمة لنسخ الملفات والمجلدات أو نقلها

• إدارة أجهزة التخزين الخاصة بك

• إيقاف تشغيل الحاسب

• لتطبيق معا

الدرس الثالث:
إعدادات نظام التشغيل الأساسية

• إعدادات الفأرة

• تخصيص الحاسب الخاص بك

• البرامج والميزات

• لتطبيق معا

الدرس الرابع:
تلميحات ونصائح

• تخصيص سطح مكتبك

• تعدد المهام

• مدير المهام

• إزالة جهاز التخزين

• المساعدة (Help)

• خصائص الملفات

• لتطبيق معا

مشروع الوحدة

• برامج أخرى

• في الختام

• جدول المهارات

• المصطلحات

الوحدة الأولى: تعلم الأساسيات



أهلاً بك، في هذه الوحدة ستتعرف أكثر على عالم الحاسبات وأهميتها في حياتك، وعلى مفهوم نظام التشغيل الذي يُعد مكوناً رئيساً للحاسب، كما ستتعرف أيضاً على كيفية إنشاء الملفات والمجلدات لتخزين البيانات.



هل تذكر؟



شرح الدرس



رابط الدرس الرقمي



www.iien.edu.sa

الدرس الأول:
أجهزة الحاسب

تعريف الحاسب	هو جهاز إلكتروني لديه القدرة على معالجة وتخزين واسترجاع البيانات.
الحاسبات الشخصية (computers Personal)	١. الحاسب المكتبي (Desktop Computer) ٢. الحاسب المحمول (Laptops) ٣. الحاسب اللوحي (Tablet Computer) ٤. الهواتف الذكية (Smartphones) أنواع أخرى من أجهزة الحاسب ٥. الخوادم (Servers) ٦. أجهزة الحاسب العملاقة (Supercomputers) ٧. مشغلات ألعاب الفيديو (Game Consoles) ٨. أجهزة بحاسبات مدمجة
مكونات الحاسب	• الأجهزة أو المكونات المادية للحاسب هي الأجزاء المادية التي يتكون منها الحاسب، وتتضمن الشاشة واللوحة الأم والرقائق وغيرها • البرامج هي مجموعة من التطبيقات المثبتة على الحاسب التي تحتاجها لتكون قادرًا على تشغيله مثل نظام التشغيل، التطبيقات .
أجزاء الحاسب الرئيسية	١. اللوحة الأم (Motherboard) ٢. المعالج أو وحدة المعالجة المركزية (Central Processing Unit CPU) ٣. ذاكرة الوصول العشوائي (RAM/ Random Access Memory) ٤. القرص الصلب (Hard Disk) ٥. بطاقة الفيديو (Video Card / Graphic Card/Display Adaptor)

<p>أجهزة الإدخال لوحة المفاتيح _ الفأرة _ لوح الألعاب _ الميكرفون _ سيرفس دابل _ كنيكت _ كاميرا رقمية _ كاميرا ويب _ ماسح ضوئي _ أجهزة التأشير</p>	
<p>أجهزة الإخراج الشاشة _ الطابعات _ مكبرات الصوت</p>	
<p>أجهزة الإدخال/ الإخراج شاشة اللمس _ نظارة الواقع المعزز _ نظارة جوجل _ نظارة الواقع الافتراضي</p>	<p>الأجهزة الملحقة بالحاسب</p>
<p>أجهزة التخزين</p> <ul style="list-style-type: none"> • القرص الصلب الخارجي • الأقراص الضوئية وتتضمن القرص المضغوط (CD) وقرص الفيديو الرقمي (DVD) و قرص بلو-راي (Blu-ray) • ذاكرة الفلاش (USB) • بطاقة الذاكرة (Memory Card) 	
<p>1 byte = 8 bit 1 KB = 1024 بايت 1 MB = 1024 كيلو بايت 1 GB = 1024 ميجا بايت 1 TB = 1024 جيجا بايت</p>	<p>وحدات قياس السعة التخزينية</p>

تدريب 1

◀ سَمِّ أجهزة التخزين التي تعلمتها في هذا الدرس والتي يمكن استخدامها لنقل كل نوع من أنواع البيانات التالية:



الأفلام



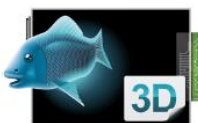
المقاطع الصوتية



الصور



المستندات



أفلام عالية الجودة



ألعاب الفيديو

تدريب 2

⦿ اختر الجهاز المختلف عن بقية الأجهزة في كل مجموعة مما يلي مع ذكر السبب:

المجموعة الأولى

لوحة المفاتيح الفأرة لوحة اللمس مكبر الصوت الميكروفون

المجموعة الثانية

الطابعة الشاشة مكبر الصوت الفأرة سماعات الرأس

تدريب 3

⦿ بمساعدة معلمك اشترك مع ثلاثة أو أربعة من زملائك وأجب عن الأسئلة التالية من خلال الاستعانة بكتابك أو بالإنترنت:

< ما الأجزاء الأساسية لجهاز الحاسب المكتبي؟

.....

< ما دور كل جزء منها؟

.....

< كيف تعمل هذه الأجزاء معًا؟

.....

< ما الفئات الأساسية للأجهزة الملحقة بالحاسب؟

.....

< اذكر أمثلة لكل فئة.

.....

< ما مهام هذه الأجهزة؟

.....

النشاط

< اكتب إجاباتك بقلم رصاص على ورقة خارجية، ولا تنسَ كتابة اسم مجموعتك.

< بعد الانتهاء من النشاط، بلغ معلمك.

< صحح إجاباتك إذا لزم الأمر.

< قدّم إجاباتك لمعلمك.



هناك نوعان من البرامج في الحاسب:

التطبيقات:

نوع من البرامج التي يديرها المستخدم وتؤدي مهام محددة .

أمثلة للتطبيقات

مايكروسوفت إكسل

مايكروسوفت وورد

الدفتري

الرسام

أنظمة التشغيل:

التحكم بجهاز الحاسب وإدارة موارد بشكل صحيح.

مهام نظام التشغيل

يدير ذاكرة الحاسب المتاحة

تهيئة البيئة المناسبة للمستخدم للتفاعل مع الحاسب

يدير الأجهزة الملحقة وأجهزة التخزين

يحدد الوقت الذي تستغرقه كل عملية محددة.

مساحة العمل

هي المساحة التي تتعامل فيها مع العناصر المختلفة عند فتح نظام ويندوز.

الأيقونات






عند تثبيت ويندوز لأول مرة، تظهر أيقونة سلة المحذوفات فقط على سطح المكتب.

أيقونات بدء التشغيل
تمثل جميع البرامج التي تبدأ عند تشغيل الحاسب ودخولك نظام التشغيل. هذه هي البرامج التي تساعدك على العمل في جهاز الحاسب الخاص بك أو الرموز التي تغير الإعدادات المهمة، مثل برامج مكافحة الفيروسات، والتاريخ، والوقت، وإعدادات الصوت.

شريط المهام
تظهر كل نافذة تفتحتها في شريط المهام أيضًا ليتم الوصول إليها بسهولة في أي وقت تريده، مما يتيح لك العمل على عدة برامج في نفس الوقت.

يمكنك هنا وضع جميع البرامج التي تستخدمها بصورة متكررة، حيث يمكنك فتحها بضغط واحدة.

زر البدء
يمكن الوصول من خلال هذا الزر إلى جميع البرامج والمجلدات والملفات وجميع أدوات نظام التشغيل.

فيديو الشرح	الموضوع	فيديو الشرح	الموضوع
	السحب والإفلات (نقل) عنصر		البحث عن ملف أو مجلد
	ارسال عنصر إلى جهاز التخزين		لمشاهدة محتويات ملف في مجلد دون فتحة
			إيقاف تشغيل الحاسب

تدريب 1

◀ املأ الفراغات بالكلمة أو العبارة المناسبة.

1. النافذة الرئيسة

2. على الحاسب

3. المثبتة على

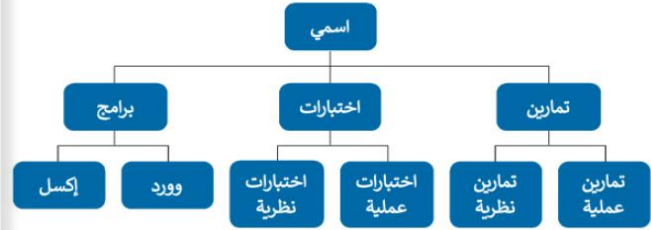
4. جميع البرامج

5. غالبًا



تدريب 2

حاول إنشاء المجلدات التالية في الحاسب الخاص بك وفق المخطط الظاهر أمامك.



< أجب عن الأسئلة التالية:

1. ما نوع الملفات التي يمكنك تخزينها في مجلد "تمارين"؟ اشرح اجابتك.

2. ما نوع الملفات التي يمكنك تخزينها في مجلد "برامج"؟ اشرح اجابتك.

3. هل يمكنك رؤية محتوى المستند في مجلد "اختبارات" دون فتحه؟ اشرح اجابتك.

تدريب 3

يوفر نظام التشغيل بيئة اتصال بين الحاسب والمستخدم من خلال واجهتين: واجهة المستخدم الرسومية (GUI) وواجهة سطر الأوامر (CLI). يظهر برنامج موجه الأوامر في مايكروسوفت ويندوز كبيئة واجهة سطر الأوامر.

< ابحث عن هذا البرنامج باستخدام مربع البحث ثم افتحه.

< اكتب الأمر **Date** (التاريخ) واضغط على **Enter**.

< اكتب الرسالة الظاهرة على الشاشة:

< أدخل بعد ذلك الأمر **today** (اليوم) واضغط على **Enter**.

اختر الإجابة الصحيحة

<input type="radio"/>	لأن الأمر today (اليوم) لا يبدأ بحرف كبير.	من وجهة نظرك: لماذا لا يظهر التاريخ على الشاشة؟
<input type="radio"/>	لأنه يمكن إعطاء أمر واحد فقط في كل مرة في واجهة موجه الأوامر.	
<input type="radio"/>	لأن الحاسب لا يقبل في واجهة موجه الأوامر إلا أوامر معينة.	



"هذا الكمبيوتر الشخصي" هو المكان الذي من خلاله يمكنك العثور على جميع أجهزة التخزين وأماكن الشبكة المتصلة به. استخدمه لإكمال الجدول أدناه.

.....	إجمالي سعة القرص الصلب (C:)
.....	المساحة الحرة داخل القرص الصلب (C:)

تُمكنك بيئة الواجهة الرسومية من وضع الأيقونات والبرامج على شريط المهام والنافذة الرئيسية (قائمة بدء). لإكمال هذا النشاط سيقسم الطلبة إلى مجموعات صغيرة ويجب على كل مجموعة تثبيت ما يلي في:

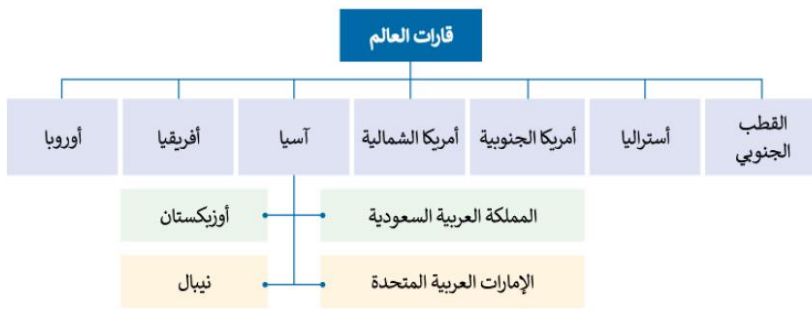
برنامج الرسام	1. شريط المهام
مايكروسوفت إيدج	
مايكروسوفت باوربوينت	
الحاسبة	2. النافذة الرئيسية
مايكروسوفت وورد	
مايكروسوفت إكسل	

تعلمت في هذا الدرس أنه يمكنك معاينة جزء من محتوى الملف قبل فتحه. طبق هذه المهارة من أجل معاينة محتوى صورة دون فتحها.

- < افتح برنامج الرسام.
- < صمّم شكلاً معينًا.
- < احفظ التصميم باسم من اختيارك وبنوع (JPEG) في مجلد الصور.
- < أغلق برنامج الرسام.
- < افتح مجلد الصور.
- < فعل اختيار المعاينة.
- < ابحث عن ملف الصورة التي أنشأتها في مجلد الصور.
- < حدد هذا الملف، ولكن لا تفتحه ثم راقب الجانب الأيسر من الشاشة.

تدريب 5

في الرسم البياني أدناه يمكنك رؤية قارات العالم وبعض الدول الآسيوية.



أنشئ الآن المجلدات الرئيسية والمجلدات الفرعية من أجل إنشاء المخطط أعلاه باتباع التالي:

< أنشئ مجلدًا جديدًا باسم "قارات العالم" في مجلد المستندات.

< داخل مجلد "قارات العالم"، أنشئ سبعة مجلدات فرعية جديدة بالأسماء التالية: "آسيا"، "أفريقيا"، "أوروبا"، "أمريكا الشمالية"، "أمريكا الجنوبية"، "أستراليا" و "القطب الجنوبي".

< افتح بعد ذلك مجلد "آسيا" وأنشئ داخله أربعة مجلدات فرعية أخرى باسم "المملكة العربية السعودية"، "الإمارات العربية المتحدة"، "أوزبكستان" و "نيبال".

تدريب 6

في الحاسب الخاص بك مجلد باسم "القارات_1.2.G7.S1".

< ابحث عن هذا المجلد، وأنشئ اختصارًا له على سطح المكتب ثم افتحه.

- داخل المجلد السابق مجلدان فرعيان مضغوطان باسم "خرائط" و "أربع دول آسيوية".
- استخرج الملفات من المجلد المضغوط "خرائط" إلى المجلد "القارات_1.2.G7.S1".

• افتح المجلد المستخرج "خرائط"، ثم اضبط طريقة عرض الشاشة على لوحة المعاينة، وسمّ ملفات الصور المضمنة وفقًا لمحتواها، ثم انقلها إلى المجلد الفرعي المناسب الذي أنشأته في مجلد "قارات العالم". على سبيل المثال سمّ صورة "خريطة آسيا" وانقلها إلى المجلد الفرعي "آسيا". وأخيرًا احذف المجلد الفارغ "خرائط".

افتح المجلد "القارات_1.2.G7.S1" مرة أخرى.

< استخرج الملفات من المجلد المضغوط "أربع دول آسيوية"، ثم نفذ ما يلي:

- حدد المجلد الفرعي "آسيا" لجعله وجهة لاستخراج الملفات الموجودة في مجلد "قارات العالم".
- أنشئ مجلدًا جديدًا لوضع الملفات المستخرجة وسمّ هذا المجلد الجديد باسم "أربع دول آسيوية".

< سيحتوي المجلد المستخرج باسم "أربع دول آسيوية" على أربعة ملفات للصور. حاول إجراء التغييرات اللازمة على تفاصيل المجلد لعرض المعلومات مع توضيح دقة الصورة الأفقية والعمودية ثم أكمل الجدول التالي:

الدقة العمودية	الدقة الأفقية	
		العلم الأول
		العلم الثاني
		العلم الثالث
		العلم الرابع

< ابحث داخل المجلد الجديد "أربع دول آسيوية" عن ملف "آسيا الحالية" وافتحه، وافحص الشرائح ثم دقق في الأعلام الخاصة بكل دولة تم عرضها.

< انسخ كل علم إلى المجلد الفرعي المناسب للبلدان.



الموضوع	فيديو الشرح	الموضوع	فيديو الشرح
إعدادات الفأرة		إزالة البرامج	
تخصيص سطح المكتب		تدريب 4	
		تدريب 6	

تدريب 1

أنشئ قائمة توضح الإعدادات التي عليك تنفيذها لتخصيص إعدادات الفأرة و سطح المكتب وبرامج الحاسب كما تريد.

تدريب 3

إزالة برنامج من الحاسب.

النشاط

< حان الوقت لمعرفة كيفية إزالة برنامج من الحاسب الخاص بك. هل تعرف طريقة القيام بذلك بصورة صحيحة؟

اختر الإجابة الصحيحة

<input type="radio"/>	البحث عن المجلد الذي يوجد به البرنامج ثم حذف الملف.	إزالة برنامج، يجب أن تنفذ ما يلي:
<input type="radio"/>	البحث عن المجلد الذي يوجد به البرنامج ثم حذف الملف باستخدام وظيفة إلغاء التثبيت.	
<input type="radio"/>	فتح لوحة التحكم والبحث عن البرنامج من خلال خيار تطبيقات وميزات ثم إلغاء تثبيته.	

تدريب 2

لتغيير إعدادات الفأرة.

النشاط

< لاحظت عند تشغيل الحاسب الخاص بك شيئاً غريباً قد حدث للفأرة، فقد تبدلت وظائف زريها الأيمن والأيسر. هل يمكنك حل هذه المشكلة؟

< اكتب أدناه الخطوات التي اتبعتها لحل هذه المشكلة، بعد ذلك ناقش مع معلمك أي صعوبات قد واجهتها أثناء النشاط.

تدريب 4

كما تعلمت يمكنك تخصيص سطح المكتب الخاص بك بصورة من اختيارك. في النشاط التالي استخدم الشبكة العنكبوتية لإيجاد صورة تستخدمها كخلفية سطح مكتب.

النشاط

< افتح مايكروسوفت إيدج ثم تصفح الموقع <https://earth.google.com>



< اضغط على تشغيل (Launch Earth)
ثم ابحث عن المنطقة التي تعيش فيها.
< تحقق من أنه تم تحديد خيار الصور (Photos).
< ابحث عن صورة تعجبك لمدينتك، وافتحها ثم احفظها باسم من اختيارك في مجلد الصور.



فيديو الشرح	الموضوع	فيديو الشرح	الموضوع
	إزالة جهاز التخزين		إلغاء قفل شريط المهام
	العثور على معلومات حول موضوع ما		تغيير حجم الأيقونات
	استعراض خصائص ملف		ترتيب النوافذ في الحاسب
	عرض جميع الملفات والمجلدات المخفية		إغلاق برنامج لا يستجيب

تدريب 1

اكتب الخطوات اللازمة لتنفيذ هذه الإجراءات.

فتح شريط المهام.

.....

نقل شريط المهام إلى أعلى الشاشة.

.....

جعل الملف للقراءة فقط.

.....

إزالة بطاقة الذاكرة.

.....

البحث عن مساعدة حول كيفية "إضافة طباعة".

.....

تدريب 2

حين شغلت جهازك لاحظت أن شريط المهام قد تغير موضعه على الشاشة، وأن الأيقونات الموجودة على سطح المكتب مفقودة. فماذا الذي حدث؟

هل يمكنك إظهار الأيقونات واستعادة شريط المهام إلى الموضع السابق على الشاشة؟ إذا لم تستطع فيمكنك العودة إلى الدرس أو طلب المساعدة من معلمك.

النشاط

< حسناً ... لقد جعلت الأيقونات تظهر على سطح المكتب، ولكن سطح المكتب يبدو غير مرتب. أجر بعض التغييرات لكي يبدو أكثر جاذبية من خلال قيامك بما يلي:

- غير حجم جميع الأيقونات الموجودة على سطح المكتب إلى الحجم المتوسط.
- رتب الأيقونات الموجودة على سطح المكتب.

❖ في داخل مجلد المستندات مجلد فرعي باسم "الخرائط_1.4.1.S1.G7". إذا فتحت هذا المجلد فستراه فارغاً أي خالياً من أية ملفات، ولكن هل هو فارغ حقاً؟ في الواقع لا، فهو يحتوي على ملفات مخفية. إن نظام ويندوز يتيح إخفاء الملفات. هل تعرف كيفية إظهار تلك الملفات؟ استخدم برنامج المساعدة والدعم الخاص بويندوز من أجل العثور على بعض المعلومات المتعلقة بالملفات المخفية.

ما الكلمات المفتاحية الأساسية التي كتبها للبحث في برنامج المساعدة؟

ملحوظة: إذا لم تتمكن من إظهار الملف، فعليك العودة إلى الدرس أو طلب المساعدة من معلمك.

❖ إذا اتبعت التعليمات بشكل صحيح فستجعل الملف المخفي "خريطة العالم" مرئياً. حاول الآن فتح هذا الملف. هل هناك أي مشكلة؟ تذكر أن الملف يفتح ببرنامج معين دائماً بسبب نوع الملف. لذلك يجب عليك الوصول إلى خصائص الملف لمعرفة نوع الملف.

ما نوع الملف "خريطة العالم"؟



ما البرنامج الذي سَتُعيّنه كبرنامج افتراضي لفتح الملف وجميع الملفات التي من نفس النوع؟

❖ ضع علامة ✓ أمام الإجابات الصحيحة في الجدول أدناه من أجل حفظ التغييرات التي أجريتها على هذا الملف.

<input type="radio"/>	1. لا يمكنك حفظ هذا الملف باستخدام نفس الاسم لأنه ملف مخفي.
<input type="radio"/>	2. لا يمكنك حفظ هذا الملف بالاسم نفسه لأنه ملف للقراءة فقط (يطبق فقط على ملفات المجلد).
<input type="radio"/>	3. يمكنك حفظ هذا الملف باستخدام نفس الاسم ولكن في مجلد آخر.
<input type="radio"/>	4. يمكنك حفظ هذا الملف بنفس الاسم إذا ألغيت خيار للقراءة فقط (يطبق فقط على ملفات المجلد) من خصائص الملف.
<input type="radio"/>	5. يمكنك حفظ هذا الملف باستخدام اسم مختلف.

تدريب 4



❖ افتح خصائص الملف الجديد الذي أنشأته لملء الجدول أدناه بمعلومات الملف المقابل.

النشاط

.....	نوع الملف
.....	موقع الملف
.....	حجم الملف
.....	اليوم والوقت الذي تم فيه إنشاء الملف
.....	اليوم والوقت الذي تم فيه تعديل الملف

• يتيح لك مايكروسوفت ويندوز التعامل مع العديد من البرامج وفتح العديد من الملفات والمجلدات في وقت واحد.

النشاط

< افتح الآن نوافذ خاصة بما يلي:

- مجلد "الخرائط_7.S1.1.4"
- مجلد الصور.

• مجلد جهاز التخزين (على سبيل المثال وحدة الذاكرة الفلاشية)، رتب الصور حتى تظهر بصورة متناسقة.

< للعمل بشكل متزامن. عليك أن تتقّد ما يلي:

- نقل الملف "خريطة العالم" إلى مجلد الصور.
- نسخ ملف "خريطة العالم" إلى جهاز التخزين.

اسحب الملف.	
افتح نافذة الحاسب للعثور على الجهاز، واختر إجراء الإخراج ثم افصل الجهاز على الفور.	ما الطريقة الصحيحة التي يجب تنفيذها لإزالة جهاز التخزين (على سبيل المثال، وحدة الذاكرة الفلاشية) من الحاسب؟
افتح نافذة الحاسب للعثور على الجهاز، واختر إجراء الإخراج وافصل الجهاز عند ظهور رسالة التأكيد.	

تدريب 6

• هل تعرف مدير المهام؟ يساعدك مدير المهام على إدارة جميع البرامج وتحديثها التي لا تستجيب.

النشاط

< تمرّن:

- افتح ملف "خريطة العالم".
- شغل مدير المهام وأغلق الملف.



إذا لم تتمكن من تنفيذ هذا الإجراء، يمكنك العودة إلى الدرس أو طلب المساعدة من معلمك.

شرح الدرس



رابط الدرس الرقمي

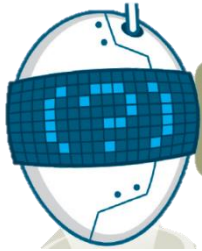
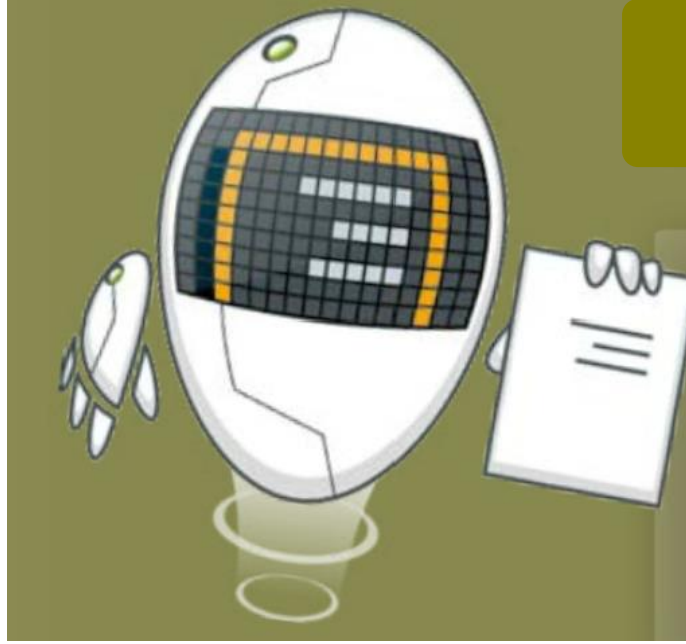


www.ien.edu.sa

مشروع الوحدة

الوحدة الثانية: معالجة النصوص المتقدمة

ستتعلم في هذه الوحدة كيفية تطبيق التنسيق المتقدم على النصوص والفقرات عن طريق تغيير إعدادات النصوص والفقرات، وستتعلم إضافة صور عبر الإنترنت. بالإضافة إلى كيفية إنشاء وإرسال رسائل، أو دعوات أو رسائل بريد إلكتروني متعددة باستخدام دمج المراسلات في مايكروسوفت وورد (Microsoft Word).



هل تذكر؟



شرح الدرس



رابط الدرس الرقمي

www.iien.edu.sa



الموضوع	فيديو الشرح	الموضوع	فيديو الشرح	الموضوع
تنسيق الفقرة المتقدم		إضافة صور من الانترنت		
الحدود والتظليل المتقدم		التدريب الأول		
تطبيق حدود الصفحة		التدريب الثاني		
تنسيق الخط				

تدريب 1

بعد أن تعلمت التنسيقات الأساسية للنص، ستكتشف التنسيقات المتقدمة، ويمكنك الوصول إلى المستند النصي من خلال ما يلي:

< افتح المجلد الفرعي المسمى "الدكاء الاصطناعي_7.S1.2.1" الموجود في مجلد المستندات، ثم ابحث عن ملف مايكروسوفت وورد باسم "الدكاء الاصطناعي_المجتمع_7.S1.2.1" وافتحه.

< كما ترى تم تنسيق فقرات النص لتبدو بشكل أفضل. استكشف الآن هذه المساحة المحددة من النص باستخدام مؤشر الفأرة واكمل الجدول التالي وفقاً لتنسيق كل فقرة.

التنسيق	الفقرة الأولى	الفقرة الثانية	الفقرة الثالثة
مقدار تباعد الأسطر			
المسافة البادئة	إلى اليمين	إلى اليسار	إلى اليمين
المسافة البادئة الخاصة			
المسافة قبل وبعد الفقرة	قبل	بعد	قبل
هل استُخدم حد فقرة مخصص؟	نعم □ لا □	نعم □ لا □	نعم □ لا □
ضع دائرة حول نمط الحدود المستخدمة على حدود الصفحة.	حد سفلي	كافة الحدود	حد علوي

والآن استكشف النص باستخدام مؤشر الفأرة واملأ الجدول التالي وفقاً لتنسيق الخط المستخدم في النص.

التنسيق	الفقرة الأولى	الفقرة الثانية	الفقرة الثالثة
الخط			
اكتب الكلمة التي تغيرت تباعد أحرفها في النص.	الكلمة:	التباعد في المواضع:	
اكتب الكلمة التي تغيرت عرض كل حرف فيها.	الكلمة:	قياس الخط:	

تدريب 2

لتنسيق نص عليك تنفيذ ما يلي:

- < إنشاء مستند مايكروسوفت وورد فارغ جديد وحفظه باسم "الدكاء الاصطناعي".
- < فتح الملف "الدكاء الاصطناعي_المجتمع_7.S1.2.1" الذي يحتوي على النص المنسق.
- < نسخ النص بأكمله ولصقه في المستند الذي أنشأته مسبقاً، ثم تحديد خيار الاحتفاظ بالنص فقط (Keep Text Only).



ولجعل النص يبدو بشكل أفضل، عليك تنفيذ ما يلي:

- < أجر تغييرات على النص بأكمله فيما يتعلق بالخط، نفذ التالي:
 - غيّر واجهة خط الكلمات أو الفقرات.
 - غيّر حجم الخط.
 - طبق التنسيق الذي ترغب فيه: خط عريض، مائل، تسطير النص.
 - غيّر المسافة ومقدار العرض بين أحرف الكلمات التي تريد تمييزها.
- < نسّق كل فقرة، وذلك بتنفيذ الخطوات التالية:
 - حدد المسافة البادئة اليمنى واليسرى لكل فقرة.
 - حدد المسافة قبل وبعد الفقرات.
 - أنشئ حدود فقرة من اختيارك.
- < أنشئ حدود صفحة على المستند بأكمله.
- < لا تنس حفظ ملفك.

ملحوظة:

بإمكانك العودة إلى الدرس أو طلب المساعدة من معلمك عند الحاجة.

تدريب 3

اكتب النص التالي باستخدام الحاسب الخاص بك مع تطبيق التنسيقات المناسبة عليه كما يظهر أمامك.

برنامج الرياض الخضراء

برنامج الرياض الخضراء أحد مشاريع الرياض الأربعة الكبرى التي أطلقها خادم الحرمين الشريفين الملك سلمان بن عبدالعزيز، أيده الله، يوم الثلاثاء 12 رجب 1440 هـ (19 مارس 2019) للإسهام في تحقيق أحد أهداف "رؤية المملكة 2030" برفع تصنيف مدينة الرياض بين نظيراتها من مدن العالم بمشينة الله.

ويشتمل برنامج "الرياض الخضراء"، على زراعة أكثر من 7,5 مليون شجرة، في كافة أنحاء العاصمة، بما يشمل: الحدائق العامة وحدائق الأحياء والمنزهات والمساجد والمدارس والمنشآت والمرافق الأكاديمية والصحية والعامة والأحزمة الخضراء الواقعة على امتداد خطوط المرافق العامة، إضافة إلى مطار الملك خالد الدولي، وشبكة الطرق والشوارع إضافة إلى مسارات النقل العام ومواقف السيارات والأراضي الفضاء، والأودية وروافدها.

ولتوفير كميات الري المطلوبة للمشروع، **سُنِّتْ** شبكات جديدة باستخدام المياه المعالجة التي تهدر في الأودية، مما **يسهم** في رفع معدل استغلالها في المدينة من ٩٠ ألف متر مكعب حالياً إلى أكثر من مليون متر مكعب يومياً بمشينة الله. كما **سُنِّتْ** أنواع مختارة من الأشجار المحلية ذات الظل الكثيف التي تلائم بيئة مدينة الرياض.

< بعد تطبيق التنسيقات المناسبة، راجع الأسئلة التالية ثم ناقشها مع معلمك.

1. ما الخطوات التي اتبعتها لتطبيق نمط الحدود على الفقرة الأولى؟

.....

.....

.....

2. ما نوع التنسيق الذي طبقته وكان أكثر صعوبة؟ ولماذا؟

.....

.....

.....

3. ما التنسيقات الإضافية التي ستطبقها لتحسين المظهر العام لهذا المستند؟

.....

.....

.....



الموضوع	فيديو الشرح	الموضوع	فيديو الشرح	الموضوع
دمج المراسلات الإلكترونية		لتخصيص حقول قائمة العناوين		
الخطوة ١: تحديد نوع المستند		تعبئة قائمة العناوين بالبيانات		
الخطوة ٢: تحديد مستند البداية				
الخطوة ٣: تحديد المستلمين				

تدريب 3

مارس مهاراتك في دمج المراسلات عن طريق إنشاء قائمة عناوين جديدة.

- لديك حفلة وتريد استخدام دمج المراسلات لدعوة أصدقائك. كيف يمكنك فعل ذلك؟ طبق الخطوات التالية:
1. أنشئ مستنداً باستخدام مايكروسوفت وورد واكتب نص رسالة الدعوة التي سترسلها لجميع المستلمين.
 2. في بداية الدعوة اكتب "عزيزي .."، واترك باقي السطر فارغاً. هذا هو المكان الذي ستظهر فيه أسماء المستلمين.
 3. ابدأ دمج المراسلات، وفي الخطوة رقم 3 حرر قائمة العناوين وخصص الحقول، واحتفظ فقط بالحقول التي تريدها (على سبيل المثال: "الاسم الأول"، "اسم العائلة" إلخ).
 4. بعد ذلك املا قائمة العناوين ببيانات الأصدقاء الذين تريد دعوتهم.
 5. احفظ الملف.

بعد إنشاء قائمة العناوين، أجب عن الأسئلة التالية:

< ما الحقول الموجودة في قائمة العناوين الخاصة بك؟

.....

.....

.....

.....

< كيف تخطط لاستخدام هذه الحقول؟ ولماذا؟

.....

.....

.....

.....

< ما الخطوات التي ستتبعها لإنشاء حفل إضافي أو حذف حفل آخر من قائمة العناوين التي أنشأتها؟

.....

.....

.....

.....

تدريب 1

كم عدد الخطوات التي يستغرقها إنشاء مستند دمج المراسلات باستخدام معالج دمج المراسلات؟ اشرح إجابتك أدناه واكتب كل خطوة وما تشتمل عليه من تفاصيل.

.....

.....

.....

.....

.....

.....

تدريب 2

أجب عن الأسئلة التالية:

< في أي خطوة يجب عليك إضافة معلومات حول مستلمي المستند؟ اشرح إجابتك.

.....

.....

.....

.....

< لماذا يُفضّل استخدام معالج دمج المراسلات لتطبيق دمج المراسلات؟ اشرح إجابتك.

.....

.....

.....

.....



الموضوع	فيديو الشرح	الموضوع	فيديو الشرح	الموضوع
الخطة ٤ : كتابة الرسالة		إنشاء المغلفات		
الخطة ٥ : معاينة الرسائل		لإكمال مغلفات دمج المراسلات		
الخطة ٦ : إتمام الدمج				

تدريب 1

في هذا التدريب، سيزيّمك المعلم إلى مجموعة من زملائك لإنشاء مغلفات تحتوي على أسماء جميع الطلبة، ووضعها أمام مكتبك في الصف. لتنفيذ ذلك، اتبع الخطوات أدناه.

1. ابدأ دمج المراسلات من أجل إنشاء مغلفات واختر الحجم المناسب وفقاً للغرض من المغلف. يمكنك أن تطلب اقتراحات من معلمك.
2. حزر واملأ قائمة العناوين بحيث تحتوي فقط على "الاسم الأول" "واسم العائلة" الخاص بأعضاء مجموعتك.
3. أكمل دمج المراسلات بنقل البيانات من قائمة العناوين إلى المستند. يجب محاذاة الأسماء في وسط المستند. اطلب من معلمك التوجيه واطبق أي تغييرات لازمة.
4. تحقق من النتائج النهائية واطبع المغلفات.

تدريب 2

افتح الملف الذي أنشأته وحفظته في الدرس السابق بخصوص الدعوة إلى حفلة. استمر في عملية دمج البريد حتى الانتهاء منها، ثم قدم المستند المدمج إلى معلمك وأجب عن الأسئلة التالية:

1. ما الحقول التي وضعتها في المستند؟ أين وضعتها؟

2. ناقش مع معلمك أي تغييرات مطلوبة، ثم دوّن هذه التغييرات.

< ابدأ مرة أخرى في دمج المراسلات، لكن هذه المرة لعمل مغلفات للدعوات التي أنشأتها. ما الحقول التي ستظهر في المغلف؟

< أكمل عملية الدمج ثم قدم عملك إلى معلمك.

تدريب 3

يمكن استخدام دمج المراسلات لإرسال الرسائل، أو رسائل البريد الإلكتروني أو المغلفات المتعددة. كيف تستخدمه في كل حالة من هذه الحالات؟ فكر في الخطوات المطلوبة لكل استخدام خاص بدمج المراسلات، ثم دوّنها وناقشها مع معلمك.

الرسائل

.....

.....

.....

.....

رسائل البريد الإلكتروني

.....

.....

.....

.....

المغلفات

.....

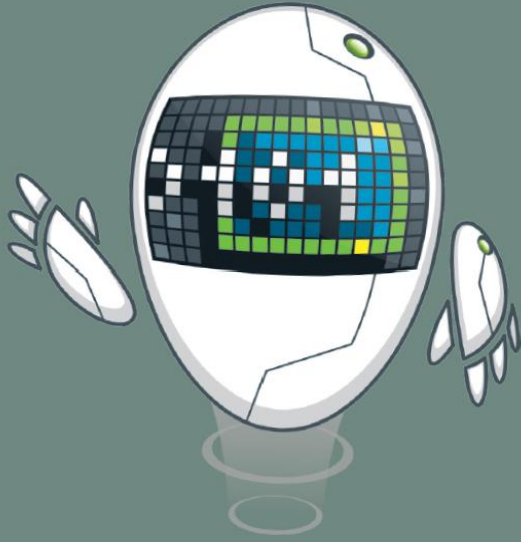
.....

.....

.....



الوحدة الثالثة: مقدمة في البرمجة



في هذه الوحدة ستتعرف أكثر على البرنامج، وأشكال التعليمات البرمجية بلغات البرمجة المختلفة. كما ستتعلم كيف يمكنك تمثيل الخوارزمية باستخدام المخطط الإنسيابي.

شرح الدرس



رابط الدرس الرقمي



الدرس الأول:

ما البرنامج؟

البرنامج هو مجموعة من الأوامر المكتوبة بلغة برمجة معينة لتنفيذ مهمة محددة.

python لغة برمجة بايثون

هناك المئات من لغات البرمجة، وستستخدم لغة برمجة بايثون (Python) لكتابة برنامجك الأول. لغة برمجة بايثون هي لغة عالمية عالية المستوى مفتوحة المصدر وسهلة التعلم، تعتمد على كتابة الأكواد (التعليمات البرمجية). يمكن استخدامها مع مجموعة متنوعة من التطبيقات وتعد سهلة وممتعة للمبتدئين بالبرمجة.

التعليمات البرمجية بلغات برمجة مختلفة



سكراتش

عدد نقر
2 ثلثة
مرحبا لمدة

python
لغة برمجة بايثون



سمول بيزك

ANSI
C
Programming
أنسي سي

روبي

سي شارب

```
#Hello world! in Python  
print("Hello world!")
```

```
' Hello world! in Small Basic  
TextWindow.WriteLine ("Hello world!")
```

```
/* Hello world! in C Ansi */  
#include <stdio.h>  
#include <stdlib.h>  
int main(void)  
{  
    puts("Hello world!");  
    return EXIT_SUCCESS;  
}
```

```
# Hello world! in Ruby  
puts "Hello world!"
```

```
//Hello world! in C#  
class Hello world  
{  
    static void Main()  
    {  
        System.Console.WriteLine("Hello  
world!");  
    }  
}
```

استيقظ

نظف أسنانك

توضأ للصلاة

أد الصلاة

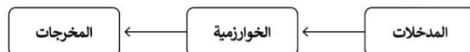
تناول فطورك

ارتد ملابسك

أذهب إلى المدرسة

الخوارزمية

تعلمت سابقاً أن الخوارزمية هي قائمة من التعليمات يتم اتباعها خطوة بخطوة لحل مشكلة معينة، ومن المهم أن تكون هذه التعليمات واضحة وسهلة ليتم تنفيذها دون أخطاء.



الخوارزميات في حياتنا اليومية

تجد الخوارزميات في كثير من شؤون حياتك اليومية. فإتجاهات الوصول إلى المتزحة هي خوارزمية، وكذلك وصفة إعداد الطعام هي خوارزمية، حيث تحريك الخطوات التي يجب اتباعها لإعداد طبق لذيذ.



المخرجات
(طبق شهى)



الخوارزمية
(إجراءات الطهي)



المدخلات
(المكونات)

اكتب خوارزمية لإعداد فطيرة محلاة



جرب بنفسك

Blank lines for writing an algorithm.

المخطط الانسيابي (Flowchart)

المخطط الانسيابي هو نوع من أنواع المخططات البيانية يستخدم لتمثيل الخوارزمية ويعرض الخطوات التي تحتاج إلى اتباعها بالترتيب الصحيح. يقدم هذا المخطط حل المشكلة خطوة بخطوة وبصورة واضحة وذلك بتقسيمها إلى مهام أصغر أو تعليمات محددة. يمكنك إنشاء مخططات انسيابية لوصف أفكارك حول كيفية حل مشكلة باستخدام الحاسب قبل كتابة البرنامج فعليًا. يمكنك تمثيل خطوات الخوارزمية برسم أربعة أنواع مختلفة من الأشكال تعكس إجراءاتها المختلفة ثم ربط الأشكال بالأسماء لإظهار ترتيبها.

مراحل إنشاء البرنامج



أولاً: تحديد المشكلة.



ثانياً: كتابة الخطوات الخوارزمية اللازمة لحلها بترتيب متسلسل.



ثالثاً: رسم المخطط الانسيابي بناءً على الخطوات الخوارزمية.



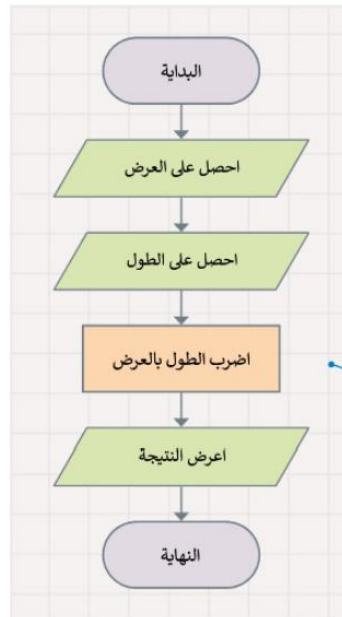
رابعاً: كتابة البرنامج بلغة البرمجة.

نوع الشكل	الوصف
البداية / النهاية	الإشارة إلى بداية ونهاية البرنامج.
الإدخال / الإخراج	استقبال وعرض البيانات التي سيتم معالجتها (إدخال وإخراج).
العمليات	تنفيذ عملية رياضية.
اتخاذ قرار	اتخاذ قرارات (نعم أو لا) أو اختبارات تحقق (صواب أو خطأ).
↓	عرض التسلسل الذي يجب تنفيذ الخطوات به.

تعريف المشكلة

قبل البدء بتصميم البرنامج، يتعين عليك فهم المشكلة التي يجب عليك حلها لتحديد المدخلات والمخرجات وما يجب فعله لتحقيق هدفك. على سبيل المثال، افترض أنك تريد حساب مساحة المستطيل. أولاً، عليك التفكير في الخطوات اللازمة للحصول على إجابتك. ستحتاج في هذا المثال إلى معرفة بُعدي الشكل (العرض والطول). تُستخدم المعادلة التالية لحساب المساحة:

$$\text{المساحة} = \text{الطول} \times \text{العرض} \quad (\text{Area} = \text{Width} \times \text{Length})$$



1 احصل على العرض

2 احصل على الطول

3 اضرب الطول بالعرض

4 اعرض النتيجة

خطوات الخوارزمية

المخطط الانسيابي

يُطلق على الأداة المستخدمة لتحويل تعليمات لغة البرمجة عالية المستوى إلى لغة الآلة لكي يفهمها الحاسب اسم محول برمجي (Compiler).

هيا لنبرمج

لكتابة برنامجك بلغة بايثون، يجب عليك تحويل المخطط الانسيابي إلى لغة برمجة. سيحسب البرنامج التالي مساحة المستطيل في بايثون. ستتعلم قريباً كيفية كتابة تعليماتك البرمجية بنفسك.

```

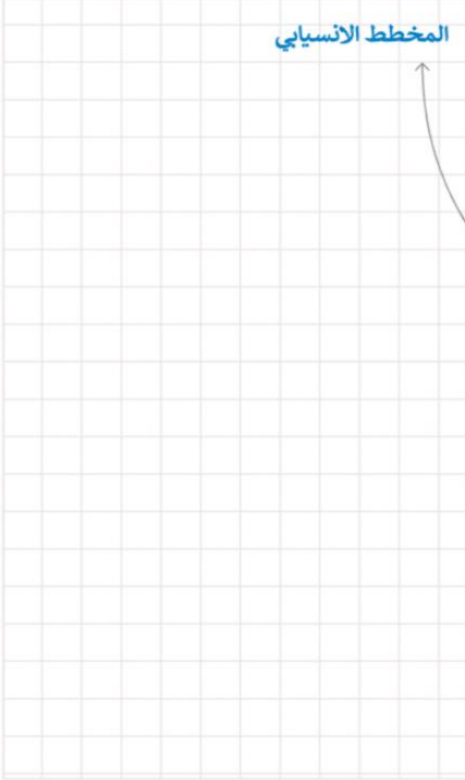
print("لتحسب مساحة المستطيل")
print("اكتب طول المستطيل:")
length=int(input())
print("اكتب عرض المستطيل:")
width=int(input())
area=length * width
print("مساحة المستطيل هي:", area)
    
```

التعليمات البرمجية

تدريب 1

طلب منك معلمك إنشاء برنامج لحساب متوسط رقمين، وزودك بالخوارزمية اللازمة ولكنها غير مرتبة، رتب الخطوات بشكل صحيح ثم ارسم المخطط الانسيابي للخوارزمية.

المخطط الانسيابي



خطوات الخوارزمية

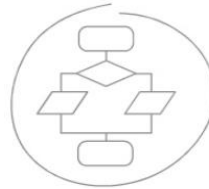
1

2

3

تدريب 2

ارسم مخططًا انسيابيًا للخوارزمية.

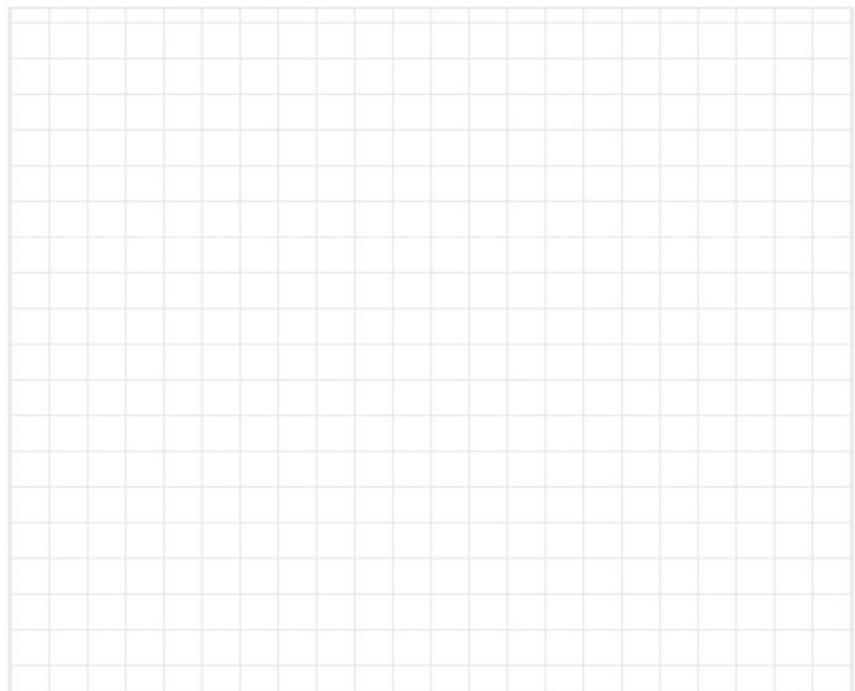


أدخل درجاتك في ثلاث مواد.

احسب المجموع.

احسب المتوسط بقسمة المجموع على 3.

اطبع النتيجة على الشاشة.



تدريب 3

أعدّ رسم المخطط الانسيابي التالي الذي يقوم بتحويل الكيلو مترات إلى أميال. بعد ترتيب الأشكال بشكل صحيح، اكتب الخطوات الخوارزمية للمخطط الانسيابي.

علماً أن الميل = 1.61 كيلو متر.

خطوات الخوارزمية

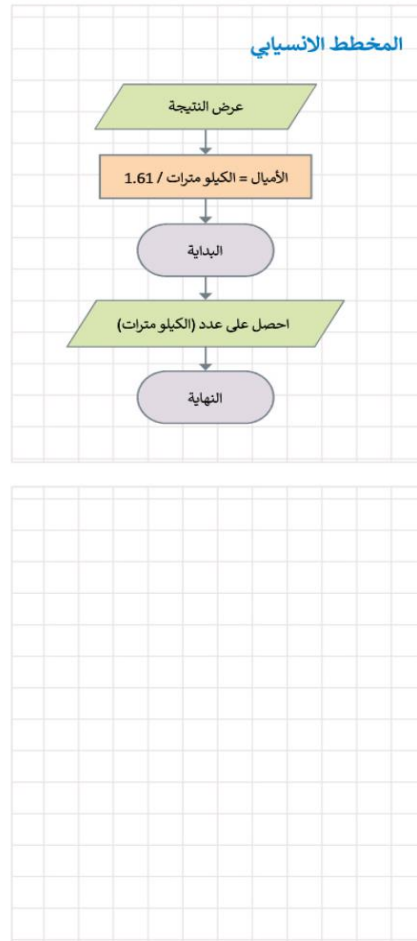
1

2

3

4

5



شرح الدرس



رابط الدرس الرقمي



الموضوع	فيديو الشرح	الموضوع	فيديو الشرح
فتح بيئة التطوير		لحفظ البرنامج وتشغيله	
إنشاء ملف البرمجة			



حاول أن تطبع الرسائل التالية:

أتعلم لغة بايثون

أحب البرمجة

المتغيرات

المتغير هو مكان محجوز في ذاكرة الحاسب يُستخدم لتخزين قيمة يتم إدخالها. تمثل المتغيرات أنواعًا مختلفة من البيانات، ويمكن أن تتغير قيمة المتغير أثناء تنفيذ البرنامج. تنقسم المتغيرات إلى فئتين رئيسيتين هما الأرقام والنصوص. تدعم بايثون نوعين من الأرقام: الأعداد الصحيحة والأعداد بفاصلة عشرية (العشرية). وكما في سكراتش (Scratch) فإن المتغيرات النصية تُسمى سلسلة نصية (String).

الأعداد (المتغيرات العددية)

```
level=3
score=1200
TotalAmount=120.50
```

النص (المتغيرات النصية)

```
Message="هل تريد اللعب مرة أخرى؟ نعم / لا"
MyName="محمد"
EmailAddress="mohammad@binary-academy.com"
```

أسماء المتغيرات

قد يكون للمتغير اسم قصير مثل X أو Y، أو اسمًا وصفيًا مثل total_volume، carname، age.

الشروط الواجب توفرها في اسم المتغير:

< أن يبدأ بحرف أو بشرطة سفلية.

< ألا يبدأ برقم.

< يمكن استخدام الأحرف الإنجليزية والأرقام والشرطة السفلية (أرقام من 0-9، أحرف كبيرة من A-Z، أحرف صغيرة a-z، _).

< حالة الحروف الإنجليزية مهمة، فمثلًا تعتبر الأسماء التالية AGE، Age، age بمثابة ثلاثة متغيرات مختلفة.

< يفضل إعطاء أسماء للمتغيرات تمثل المحتوى وذلك لفهم ما يمثله كل متغير داخل التعليقات البرمجية.



تحقق من الأسماء أدناه وحدد أسماء المتغيرات الصحيحة بوضع إشارة ✓.

2AB

CourseName

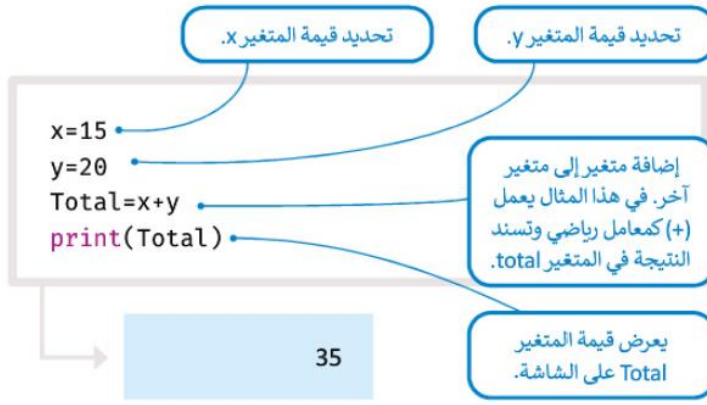
GrAdE

True

تخصيص قيمة لمتغير

يمكنك استخدام علامة يساوي (=) لتعيين قيمة لأحد المتغيرات. لا تستخدم علامة يساوي (=) في البرمجة كما في الرياضيات. فعلى سبيل المثال، $x = 15$ تعني أنك تأخذ القيمة 15 كرقم وتخصصها للمتغير المسمى x .

يمكنك أيضًا حساب أي شيء على الجانب الأيمن من علامة المساواة ثم إسناد النتيجة إلى المتغير الموجود على الجانب الأيسر. شاهد المثال الآتي:



معلومة

لا يمكن استخدام بعض الأسماء لكونها كلمات خاصة تستعمل بالفعل في لغة البرمجة، ويُطلق عليها الكلمات المحجوزة مثل:

print	else	and	True
return	global	not	False
while	break	import	None

التعليقات

تُستخدم التعليقات لإضافة تلميحات حول التعليمات البرمجية ولا تُعد من خطوات البرنامج. قد تحتاج إلى مراجعة التعليقات في المستقبل إذا رغبت بإجراء أي تغييرات على برنامجك. يمكنك إضافة ماتيده من تعليقات باستخدام علامة (#) في بداية العبارة، وسيجاهله الحاسب.

#...



معلومة

يجب عليك كتابة النص دائمًا بين علامتي تنصيص " " عند استخدام المتغيرات النصية.

الثوابت

قد تحتاج أحيانًا إلى متغير ذي قيمة ثابتة أثناء البرمجة، ولتحقيق ذلك يمكنك استخدام المتغيرات الثابتة. على سبيل المثال: إذا كنت تريد حساب مساحة الدائرة فإن برنامجك يحتاج إلى استخدام قيمة باي والتي تساوي 3.14، وبالنظر إلى أن القيمة لا تتغير أبدًا فيمكن تخزينها بصورة ثابتة باسم باي (pi).

عادة ما يتم تخزين الثوابت في ملف مختلف عن البرنامج الرئيس ويجب عليك استيرادها لاستخدامها.



اختر الإجابة الصحيحة:	
<code>input ("اكتب رقمين")</code>	<input type="radio"/>
<code>print ("اكتب رقمين")</code>	<input type="radio"/>
اكتب رقمين	<input type="radio"/>
<code>print(Num1, Num2)</code>	<input type="radio"/>
<code>print ("الرقم 2 , الرقم 1")</code>	<input type="radio"/>
<code>print (N1, N2)</code>	<input type="radio"/>

1. الأمر الذي تريد كتابته لعرض رسالة على الشاشة تطلب من المستخدم كتابة رقمين:

2. الأمر الذي يجب عليك كتابته لعرض قيم المتغيرات Num1 و Num2:

تدريب 2

اكتب مقطعًا برمجيًا لإضافة درجتك في الرياضيات في المتغير myGrade، ثم اطبع درجتك على الشاشة.

المقطع البرمجي

تدريب 3

اكتب ناتج المقطع البرمجي التالي:

```
x=20
y=30
Total=x+y
print(Total, "مجموع x و y يساوي:")
```

الناتج



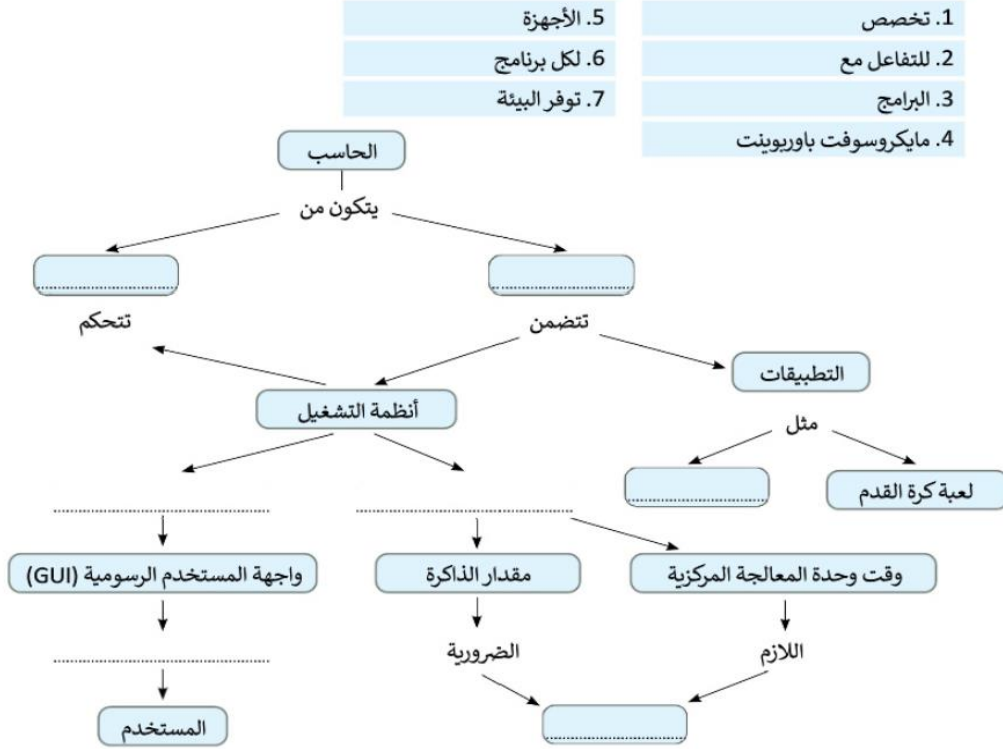


السؤال الثاني

اختر الإجابة الصحيحة.		خطأ	صحيحة	حدد الجمل التالية هل هي صحيحة أم خطأ.
●	ذاكرة الوصول العشوائي وأجهزة التخزين.			1. تحتوي الكثير من أجهزة غسيل الصحون والملابس الحديثة على حاسب بداخلها.
●	أجهزة الألعاب.			2. تقوم وحدة المعالجة المركزية بجميع العمليات الحسابية والعمليات المنطقية ولكنها لا تتحكم في عمليات البيانات المتعلقة بالذاكرة.
●	الأجهزة والبرامج.			3. تتصل جميع الأجهزة الطرفية باللوحة الأم.
●	مايكروسوفت ويندوز.			4. يتم تخزين جميع الملفات مثل الصور في شاشة الحاسب.
●	ماك أو إس.			5. تتمتع بعض بطاقات الذاكرة ووحدة الذاكرة الفلاشية بسعة أعلى من أقراص الفيديو الرقمي.
●	مايكروسوفت ورد.			6. يُعد نظام التشغيل نوعًا من أنواع المكونات المادية للحاسب.
●	نظام التشغيل.			7. يقوم نظام التشغيل بإدارة ذاكرة الحاسب.
●	وحدة المعالجة المركزية.			8. لا تسمح لك واجهة المستخدم أيقونات وصور.
●	ذاكرة وصول العشوائي.			9. يمكنك إغلاق الحاسب الخاص بك.
●				10. يمكنك عرض محتوى بعض المد.
●				11. لا يمكنك سحب وإفلات ملف أو

السؤال الثالث

أكمل الخرائط المفاهيمية التالية:



طح المكتب.

الأربعة فقط لسطح

الأربعة فقط لسطح

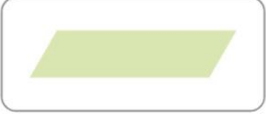


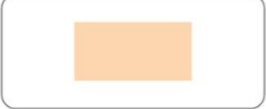
السؤال الخامس

اختر الإجابة الصحيحة.	
<input type="radio"/>	إرسال مجموعة من الرسائل لمستلم واحد.
<input type="radio"/>	إنشاء مجموعة من الرسائل المختلفة.
<input type="radio"/>	إرسال رسالة لمجموعة من المستلمين.
<input type="radio"/>	كتابة رسالتك.
<input type="radio"/>	تحديد مستند البداية.
<input type="radio"/>	تحديد المستلمين.
<input type="radio"/>	الأشخاص الذين تريد إرسال رسالة لهم.
<input type="radio"/>	الرسائل التي سيستقبلها الأشخاص.
<input type="radio"/>	الأشخاص الذين يكتبون المستند المدمج.

خطأ	صحيحة	حدد الجمل التالية هل هي صحيحة أم خطأ.
		1. لا يمكنك إنشاء حد مخصص في مايكروسوفت وورد.
		2. يؤدي تمكين نسق "رمادي داكن" إلى تقليل مقدار الضوء الأزرق المنبعث من شاشة الحاسب.
		3. تمنحك مجموعة الخطوط جميع الأدوات اللازمة لتنسيق خط النص الخاص.
		4. يمكنك حفظ مستند مايكروسوفت وورد كملف PDF.
		5. يمكنك تطبيق مسافة بادئة معلقة عن طريق الضغط على خيار إعدادات الفقرة.
		6. دمج المراسلات الإلكترونية هو إحدى عمليات معالجة النصوص التي يمكنك من دمج مستند مع ملف قاعدة البيانات.
		7. المسافة البادئة المعلقة تنشئ مسافة بادئة لنص الفقرة بالكامل باستثناء السطر الأول.
		8. لا يمكنك إنشاء حدود وتظليل مخصصين في المستند.
		9. في الخطوة رقم 3 من دمج المراسلات، يمكنك إضافة حقول لبيانات المستلمين.
		10. يمكنك إرسال رسائل متعددة باستخدام دمج المراسلات.
		11. بعد إنشاء قائمة عناوين في دمج المراسلات، عليك حفظها يدويًا لاستخدامها مرة أخرى.

السؤال السادس

صل بين أشكال المخطط الانسيابي وأسماؤها.

	<input type="radio"/>	<input type="radio"/>	البداية / النهاية
	<input type="radio"/>	<input type="radio"/>	a=5
	<input type="radio"/>	<input type="radio"/>	print("a")
	<input type="radio"/>	<input type="radio"/>	هل x رقم موجب؟

السؤال السابع

رتب مراحل إنشاء برنامج.

<input type="checkbox"/>	1. رسم المخطط الانسيابي الذي يوضح التسلسل المنطقي للخوارزمية.
<input type="checkbox"/>	2. تحديد المشكلة وكتابة الخطوات اللازمة لحلها.
<input type="checkbox"/>	3. كتابة البرنامج بلغة بايثون.
<input type="checkbox"/>	4. وضع الخطوات بترتيب منطقي تسلسلي لتشكيل الخوارزمية.

السؤال الثامن

اختر الإجابة الصحيحة.	
<input type="radio"/>	A/2
<input type="radio"/>	234
<input type="radio"/>	Name
1. الاسم الذي يُعدُّ اسمًا لمتغير:	
<input type="radio"/>	A_2
<input type="radio"/>	print
<input type="radio"/>	False
2. الاسم الذي يُعدُّ اسمًا لمتغير:	
<input type="radio"/>	متغير نصّي.
<input type="radio"/>	متغير عددي.
<input type="radio"/>	ليس بمتغير.
3. "محمد" = MyVar نوع المتغير MyVar:	

السؤال التاسع

اختر الإجابة الصحيحة:	
<input type="radio"/>	50
<input type="radio"/>	60
<input type="radio"/>	70

نتاج البرنامج التالي هو:

```
x=20
y=30
x=y
y=x
Total=x+y
print(Total, "مجموع x و y يساوي:")
```

تم بحمد لله

