



الدليل الإجرائي للتقويم المدرسي الذاتي للتعليم العام

الإصدار الثالث 1447 هـ - 2026 م



المحتويات

5.....	المقدمة
6.....	المصطلحات
7.....	أهداف التقويم الذاتي
7.....	متطلبات التقويم الذاتي
8.....	معايير التقويم والتصنيف والاعتماد المدرسي
8.....	أدوات التقويم
9.....	عمليات تطبيق التقويم الذاتي
11.....	-الإعداد والتهيئة
12.....	-التنفيذ
13.....	-الإغلاق
14.....	أدوات التقويم الذاتي
19.....	ملف التقويم الذاتي
21.....	الملاحق
21.....	-معايير التقويم والتصنيف والاعتماد المدرسي



المقدمة

كما يوضح أدوار وإجراءات تطبيق الأدوات ونماذج جمع بيانات الأداء، ومن المتوقع أن تتمكن الإدارة المدرسية من تحقيق ذلك وفق رؤية تشخص واقعها، وتحدد المواطن التي تتطلب تحسناً من أجل تطوير أداء المدرسة بصورة ذاتية، واستثمار مواردها المادية والبشرية. ويعد هذا الدليل مرجعاً للمدارس، ومنسوبيها والقائمين على العملية التعليمية، بالإضافة إلى الإطار العام والأدلة الإجرائية؛ لتحقيق أهداف برنامج التقويم والتصنيف والاعتماد المدرسي.

يعد التقويم الذاتي مرحلة من مراحل التقويم المدرسي التي تسبق التقويم الخارجي، وذلك لتهيئة المدارس وترسيخ ثقافة التقويم فيها؛ لتمكينها من تطوير أدائها وتحسينه وفق نتائج التقويم المدرسي في الدورة الأولى، بما يسهم في رفع جودة الأداء التعليمي، والوصول بمخرجاته إلى المنافسة الدولية، وتحقيق أهداف رؤية السعودية 2030، وبرنامج تنمية القدرات البشرية. ويأتي هذا الدليل لتوضيح عمليات تطبيق التقويم الذاتي بما يضمن جودته، وفهم متطلبات تطبيق معايير تقويم مدارس التعليم العام ومؤشراته.

التقويم المدرسي

عمليات منهجية مستمرة لجمع البيانات عن أداء مدارس التعليم العام بأساليب وأدوات تقويم متنوعة؛ لتحليلها وتحديد مستوى جودة أدائها في ضوء معايير ومحكات محددة سابقاً، وتقديم مقترحات للتحسين والتطوير.

ويمر التقويم المدرسي بمرطتين: التقويم الذاتي والتقويم الخارجي.





المصطلحات



الهيئة ◆ هيئة تقويم التعليم والتدريب.



الوزارة ◆ وزارة التعليم.



إدارة التعليم ◆ مؤسسة حكومية تشرف على مدارس التعليم العام في المناطق والمحافظات، وتتبع في تنظيمها وزارة التعليم.



المدرسة ◆ منشأة تعليمية تُشرف عليها الوزارة تُقدّم خدمات التعليم العام للمراحل التعليمية (رياض الأطفال، الطفولة المبكرة، الابتدائية، المتوسطة، الثانوية).



التقويم المدرسي ◆ عملية منهجية مستمرة لجمع البيانات عن أداء المدرسة بأساليب وأدوات تقويم متنوعة؛ لتحليلها، وتحديد مستوى جودة أدائها في ضوء معايير ومحكات محددة سابقًا، وتقديم مقترحات للتحسين والتطوير.



التقويم الذاتي ◆ العمليات والإجراءات التي تقوم بها المدارس لمراقبة أدائها والتحقق من فاعليته وكفاءته باستخدام المعايير والأدوات المعتمدة من الهيئة؛ لتمكين المدرسة من تطوير أدائها وتحسينه واستدامة التميز فيها.



فريق التقويم الذاتي ◆ فريق يشكّله مدير المدرسة؛ للقيام بعمليات التقويم الذاتي، بمشاركة أعضاء مجتمع المدرسة استنادًا إلى معايير التقويم والاعتماد المدرسي المعتمدة من الهيئة.



منصة تميز الرقمية ◆ نظام تقني لأتمتة وإدارة عمليات وإجراءات التقويم المدرسي (الذاتي / الخارجي).



تقويم المدرسي ◆ وثيقة تحدد مستوى أداء المدرسة وفقًا لمعايير التقويم والتصنيف والاعتماد المدرسي المعتمدة من قبل الهيئة.



أهداف التقويم الذاتي

يهدف التقويم الذاتي بشكل عام إلى تمكين المدرسة من التعرف بذاتها على جوانب القوة وفرص التحسين لديها؛ لتكون منطلقًا للتطوير والتحسين الذاتي المستمر، كما يهدف إلى تحقيق الآتي:

- 01 ترسيخ ثقافة التقويم الذاتي في المدرسة.
- 02 تعزيز التطوير والتحسين المستمر للأداء وفق نتائج التقويم المدرسي في الدورة الأولى.
- 03 دعم الاستثمار الأمثل للموارد المادية والبشرية المتاحة في المدرسة.
- 04 تعزيز مشاركة أصحاب المصلحة في عمليات تقويم الأداء المدرسي وتطويره.
- 05 إيجاد حلول مبتكرة وطرق إبداعية؛ لتلبية احتياجات المدرسة ومعالجة مشكلاتها.
- 06 رفع مستوى جاهزية المدرسة للتقويم الخارجي وتحقيق التميز واستدامته.

متطلبات تطبيق التقويم الذاتي

يتطلب تطبيق التقويم الذاتي للدورة الثانية وفق مستهدفات خطة التحسين للدورة الأولى الآتي:

- تطبيق الأنظمة واللوائح والتعليمات المرتبطة بالتقويم الذاتي التي تصدرها الهيئة، والعمل بموجبها.
- تطبيق عمليات التقويم الذاتي وفقًا لمعايير تقويم المدارس ومؤشراتها المعتمدة من الهيئة.
- تنفيذ برنامج تدريبي لأعضاء فريق التقويم الذاتي على تطبيق المعايير والأدوات المتاحة على موقع الهيئة.
- تطبيق عمليات التقويم الذاتي وجمع البيانات، ورفعها على منصة تميز الرقمية للتقويم وفقًا للخطة الزمنية المعتمدة.
- إعداد خطط التحسين في ضوء نتائج التقويم الذاتي، وتنفيذها، ومتابعة التطوير والاستدامة.
- التزام أخلاقيات التقويم والأمانة العلمية في تطبيق عمليات التقويم الذاتي.
- المحافظة على سرية كافة البيانات، وعدم الإفصاح عن نتائج التقويم الذاتي.



معايير التقويم والتصنيف والاعتماد المدرسي

يستخدم فريق التقويم الذاتي معايير التقويم والتصنيف والاعتماد المدرسي، وأدواتها المعتمدة من الهيئة من خلال منصة تميز الرقمية، إلى جانب استخدام ما توفره الهيئة من اختبارات مقننة ومعتمدة في قياس نواتج التعلم، والرخص المهنية، ويوضح الشكل (1) المجالات، ومعايير التقويم والتصنيف والاعتماد المدرسي.



الشكل (1): معايير التقويم والتصنيف والاعتماد المدرسي

أدوات التقويم

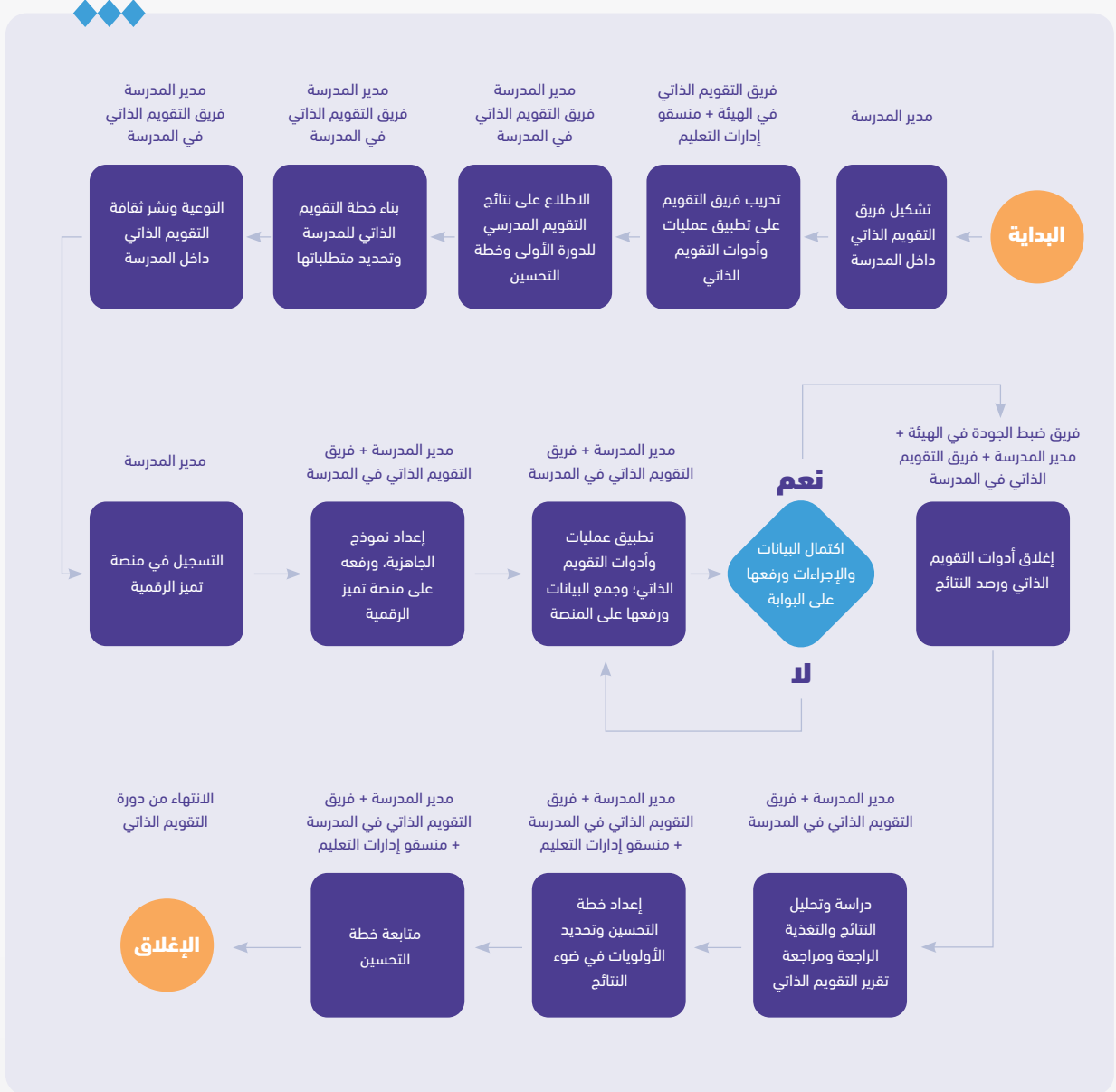
تطبق مجموعة من أدوات التقويم الذاتي؛ لجمع المعلومات والبيانات عن الأداء المدرسي في ضوء معايير تقويم المدارس ومؤشراتها، وفق الآتي:



الشكل (2): أدوات التقويم المدرسي

عمليات تطبيق التقويم الذاتي- إرشادات وتعليمات

تمر عمليات التقويم الذاتي للمدارس بثلاث مراحل رئيسة تبدأ بالإعداد والتهيئة لتطبيقه، ثم التنفيذ بتشخيص واقع المدرسة وفق معايير ومؤشرات التقويم والتصنيف والاعتماد المدرسي، ثم مرحلة الإغلاق وبناء خطط التحسين والتطوير والاستدامة الموضحة في الشكل أدناه:



الشكل (3): مراحل وإجراءات تطبيق التقويم الذاتي



عمليات تطبيق التقويم الذاتي- إرشادات وتعليمات

وقبل البدء بتطبيق عمليات التقويم الذاتي ينبغي التأكد من الآتي:

أعداد المتعلمين، وبياناتهم، ونسب الحضور والغياب.

البيانات العامة للمدرسة.

بيانات البيئة التعليمية (أعداد الفصول، ومتوسط أعداد المتعلمين في الفصول، أعداد المعامل وما تتضمنه من تجهيزات تقنية ...).

بيانات المعلمين (أعدادهم، وتخصصاتهم، ومؤهلاتهم، وسنوات الخبرة).

أبرز المنجزات، وأبرز التحديات والمعوقات.

تقارير حالة المبنى، وسلامة تجهيزاته وخدماته.

بالإضافة إلى:

03
تدريب فريق التقويم الذاتي على المعايير، ومؤشراتها، وإجراءات التطبيق.

02
الاطلاع على المعايير والمؤشرات والأدوات والأدلة، وفهم محتواها وإجراءات تطبيقها.

01
الاطلاع على منصة تميز الرقمية للتقويم المدرسي.

05
جمع وثائق المدرسة الأساسية والإحصاءات والبيانات والاطلاع على نتائج التقويم المدرسي للدورة الأولى وخطة التحسين.

04
إعداد خطة زمنية لتطبيق عمليات التقويم الذاتي.



أولاً

مرحلة الإعداد والتهيئة

تشكيل فريق التقويم الذاتي داخل المدرسة: يُشكّل فريق التقويم الذاتي في المدرسة من مدير المدرسة رئيساً للفريق، وبعضوية أربعة معلمين من ذوي الخبرة والتميز بحيث يكون لهم مهام محددة في نظام نور، ويمنحون الصلاحيات اللازمة لتنفيذ عمليات التقويم الذاتي (وفي حال كانت المدرسة أكثر من مرحلة فيشكل فريق مستقل لكل مرحلة).

ويتولى المهام الآتية:



إعداد خطة التحسين في ضوء نتائج التقويم الذاتي، ومتابعة تنفيذها.



تطبيق عمليات وأدوات التقويم الذاتي، وجمع البيانات والأدلة.



وضع خطة التقويم الذاتي، ومتابعة تنفيذها.

وضع خطة التقويم الذاتي: يضع فريق التقويم الذاتي الخطة التنفيذية للتقويم الذاتي في المدرسة، ويحدد متطلبات تنفيذها، ومشاركتها مع منسوبي المدرسة، على أن تتضمن الأهداف، وتوزيع الأدوار والمسؤوليات، ومؤشرات تحققها، وآليات متابعتها.

التوعية ونشر ثقافة التقويم الذاتي داخل المدرسة: ينفذ فريق التقويم الذاتي اللقاءات، وورش العمل لمنسوبي المدرسة من الكادر التعليمي، والكادر الإداري، والمتعلمين، وأولياء الأمور؛ وذلك للتعريف بالتقويم الذاتي ونشر ثقافته، ومتطلبات تنفيذه في المجتمع المدرسي ويتم مشاركتهم معايير التقويم والتصنيف والاعتماد المدرسي ومؤشراتها، وأدوات التقويم وأدلة تطبيقها، كما يتضمن تدريب المعنيين على تطبيق معايير تقويم المدارس، والأدوات والنماذج والأدلة التنفيذية والإجرائية.



ثانياً

مرحلة التنفيذ

التسجيل في منصة تميز الرقمية: يسجل المدير بيانات المدرسة في منصة تميز الرقمية ويمنح صلاحية الدخول لأعضاء فريق التقويم الذاتي في المدرسة.

إعداد نموذج الجاهزية: يعبأ نموذج الجاهزية من قبل مدير المدرسة، وتوفر المعلومات عن واقع المدرسة وحاجاتها، وتستكمل البيانات والأدلة والشواهد اللازمة ورفعها على منصة تميز الرقمية للتقويم المدرسي.

تطبيق أدوات التقويم: تُطبق أدوات التقويم الذاتي؛ لجمع البيانات والأدلة والشواهد حول أداء المدرسة في ضوء الأدلة التطبيقية لكل أداة من الأدوات الآتية:

- أداة تحليل الوثائق.
- الاستبانات.
- الملاحظة الصفية.
- ملاحظة البيئة التعليمية.
- مقابلة المعلمين.
- مقابلة المتعلمين.
- مقابلة الموجه الطلابي.
- مقابلة الإدارة المدرسية.

ثالثاً

مرحلة الإغلاق

- 01 إدخال البيانات والمعلومات في منصة تميز الرقمية.
- 02 حفظ الوثائق والسجلات والأدلة والشواهد الخاصة وتصنيفها في ملف التقويم الذاتي.
- 03 التأكد من اكتمال البيانات وإغلاق أدوات التقويم الذاتي على منصة تميز الرقمية.
- 04 بناء خطة التحسين في ضوء نتائج التقويم الذاتي.
- 05 رفع خطة التحسين على منصة تميز الرقمية.

مستويات الأداء المدرسي

- مستوى أداء متميز متوسط الأداء من (90 % فأعلى)، ويتطلب استدامة التميز والابتكار.  التميز
- مستوى أداء جيد متوسط الأداء من (75 % إلى أقل من 90 %). ويتطلب استمرار المتابعة للتحسين والتطوير.  التقدم
- مستوى أداء مقبول متوسط الأداء من (50 % إلى أقل من 75 %). ويتطلب تحسينات كبيرة في بعض المجالات.  الانطلاق
- مستوى أداء منخفض متوسط الأداء (أقل من 50 %). ويتطلب إحداث تدخلات جوهرية للتحسين والتطوير في معظم مجالات التقويم.  التهيئة

أدوات التقويم الذاتي

1 ♦ أداة تحليل وثائق المدرسة:

تعد أداة تحليل الوثائق أحد أدوات التقويم التي يطبقها فريق التقويم، وذلك لجمع البيانات والمعلومات حول معايير ومؤشرات التقويم، ومن أمثلة ذلك:

الوثائق الأساسية الخاصة بالإدارة المدرسية، مثل:

- ◆◆◆ خطة التطوير المهني لمنسوبي المدرسة.
- ◆◆◆ خطة متابعة مؤشرات الأداء وتقريرها.
- ◆◆◆ خطة المدرسة التشغيلية.
- ◆◆◆ البرامج والأنشطة الإرشادية.
- ◆◆◆ خطة التوجيه الطلابي وتقريره.
- ◆◆◆ خطة النشاط المدرسي وتقريره.
- ◆◆◆ الإجراءات المتبعة لحماية المتعلم والحفاظ على حقوقه.

وثائق الأمن والسلامة، مثل:

- ◆◆◆ نماذج متطلبات التدريب على الأمن والسلامة.
- ◆◆◆ نماذج التجهيزات وأدوات الأمن والسلامة.
- ◆◆◆ خطة المدرسة للأمن والسلامة، وخطط الإخلاء، وتقويمها.

الوثائق الخاصة بالفاعلية التعليمية، مثل:

- ◆◆◆ عينة من نماذج تقويم أداء المتعلمين.
- ◆◆◆ عينة من سجلات متابعة أداء المتعلمين.
- ◆◆◆ عينة من ملفات إنجاز المتعلمين.
- ◆◆◆ عينة من تقارير التقويم الذاتي للمعلم والممارسات التأملية.
- ◆◆◆ عينة من ملفات إنجاز المعلمين.
- ◆◆◆ نماذج من أنشطة التعليم والتعلم.

أدوات التقويم الذاتي

الوثائق الخاصة بمجال نواتج التعلم، مثل:

- تقارير المشاركات، والمسابقات.
- البرامج والأنشطة الإثرائية.
- البرامج والأنشطة المعززة للصحة.
- تقارير الانضباط المدرسي والسلوك.

2 • الاستبانات:

تعد الاستبانات إحدى أدوات التقويم التي تهدف إلى جمع المعلومات حول آراء المستفيدين (المعلمين والمتعلمين والأسرة) عن جودة العملية التعليمية في المدرسة، وهي:

- استبانة المتعلم.
- استبانة المعلم.
- استبانة الأسرة.

وتتطلب هذه الاستبانات وضع علامة أمام أحد الخيارات (نادرًا، أحيانًا، غالبًا، دائمًا) التي تعكس رأي المستجيب عن كل فقرة من فقراتها من خلال منصة تميز الرقمية لتحليل إلكترونيًا، مع التأكيد على الآتي:

- قراءة الفقرات وفهم محتواها.
- التزام الشفافية والصدق في الإجابة.
- تعبئة جميع الفقرات.
- المحافظة على سربيتها.
- مشاركة جميع الفئات المستهدفة في تعبئة الاستبانات.

الحد الأدنى لحجم العينات			الأداة
أكثر من 300	300 - 100	أقل من 100	
30%	40%	50%	استبانة المتعلم
50%	60%	70%	استبانة المعلم
10%	15%	25%	استبانة الأسرة

جدول رقم (1): حجم عينات تطبيق الاستبانات

3 • الملاحظة الصفية:

تُطبق الملاحظة الصفية: لجمع معلومات حول الممارسات التعليمية في بيئة التعلم، وذلك وفق معايير التقويم والتصنيف والاعتماد المدرسي ومؤشراته لمجال التعليم والتعلم والتي تركز على الآتي:

- 01 توفير فرص تعلم متكافئة للمتعلمين بمختلف فئاتهم ومنهم ذوو صعوبات التعلم، وذوو الإعاقة، والموهوبون.
- 02 الجو النفسي العام الذي يوفره المعلم داخل بيئة التعلم (دافعية جميع المتعلمين واندماجهم وحماسهم للمشاركة في الأنشطة).
- 03 الأنشطة التي تنمي المهارات القرائية والعددية الأساسية، ومهارات التفكير والاستقصاء والمهارات الاجتماعية والعاطفية، والمهارات الرقمية.
- 04 الدمج بين التعلم الصفّي والتعلم الإلكتروني وفقاً للموقف التعليمي.
- 05 أساليب التحفيز والتعزيز التي يقدمها المعلم للمتعلمين وتفاعلهم معها.
- 06 أنواع إستراتيجيات التعليم والتعلم التي يستخدمها المعلم.
- 07 أنواع التقويم وأساليبه التي يستخدمها المعلم.
- 08 جودة التغذية الراجعة المقدمة للمتعلمين .

إرشادات تطبيق الملاحظة الصفية:

- 01 يكون الهدف من الملاحظة الصفية لأغراض عمليات التقويم الذاتي، ولا يشترك معها أهداف أخرى للزيارة.
- 02 يرفع كل عضو نموذج ملاحظة صفية على منصة تميز الرقمية بشكل مستقل.
- 03 يقوم بالملاحظة الصفية عضو مختص بالمادة - ما أمكن ذلك - وفي حال عدم توافر أكثر من معلم للتخصص المستهدف يتولى الزيارة مدير المدرسة ويكلف من يراه مناسباً عضواً ثانيًا للزيارة.
- 04 التوضيح للمعلم بعدم ارتباط الزيارة بتقويم الأداء الوظيفي. ملحوظات.
- 05 عدم التدخل في إجراءات المعلم في بيئة التعلم، أو إعطاء أي ملحوظات.
- 06 الالتزام بحضور الحصة كاملة وعدم الاكتفاء بحضور جزء منها، وملاحظة الفقرات المتضمنة في نموذج الملاحظة الصفية.

إرشادات تطبيق الملاحظة الصفية:

يتولى فريق التقويم الذاتي القيام بملاحظة بيئة التعلم على ألا تقل عن (15) نموذج ملاحظة في المدرسة المستقلة* ويضاعف عددها مع كل مرحلة، وتكون وفقاً للجدول التالي:

المجموع	عدد الحصص الدراسية						حالة الاستقلال
	لغة إنجليزية للمدارس العالمية	مادة إختياريه من بينها الدراسات الاجتماعية	التربية الإسلامية	اللغة العربية	العلوم	الرياضيات	
17	2	3	3	3	3	3	مستقلة
17	2	3	3	3	3	3	مشترك أساس
14	2	2	2	3	2	3	ملحقة 1
14	2	2	2	3	2	3	ملحقة 2

جدول رقم (2): حجم عينات تطبيق الملاحظة الصفية

4 ♦ ملاحظة البيئة التعليمية:

يتولى كامل فريق التقويم الذاتي تطبيق أداة ملاحظة البيئة التعليمية؛ لجمع المعلومات والبيانات حول جودة عناصر البيئة التعليمية ومناسبتها للعملية التعليمية، ومنها:


- ♦ توافر وسائل الأمن والسلامة، والصيانة.
- ♦ تنظيم الفصول، وتوافر مصادر التعلم والتقنية الرقمية.
- ♦ المعامل المتاحة والتجهيزات التي تحتويها.
- ♦ توافر التجهيزات الخاصة بذوي الإعاقة.
- ♦ المقصف المدرسي، وصالات الطعام، وأماكن الجلوس.
- ♦ فناء المدرسة، والتجهيزات الرياضية.
- ♦ المرافق والخدمات مثل دورات المياه ومستلزماتها.


5 ♦ المقابلات:

يقوم فريق التقويم الذاتي بإجراء المقابلات بهدف جمع معلومات وبيانات حول موضوع محدد أثناء تنفيذ عمليات التقويم الذاتي في المدرسة، باستخدام نماذج المقابلات المتضمنة أسئلة مرتبطة بمجالات التقويم المدرسي، مع أهمية التأكد من توثيق نتائج جميع المقابلات التي يجريها الفريق وتشمل:


الإدارة
المدرسية


الموجه
الطلابي


المعلمين
(مجموعات التركيز)


المتعلمين
(مجموعات التركيز)



ويتطلب تطبيق المقابلات الآتي:



03 إضافة أسئلة مرتبطة بالأسئلة الرئيسية وفق ما يتم التوصل إليه من إجابات حسب الحاجة.



02 توزيع أدوار الفريق بين متحدث ومدون للإجابات.



01 قراءة الأسئلة، وفهم ارتباطها بالمؤشرات والمعايير.



05 إدارة وقت المقابلات حسب الخطة المعدة.



04 توضح أهداف المقابلة بأنها لجمع معلومات وبيانات عن أداء المدرسة.

نماذج التقويم المدرسي الذاتي

نموذج الجاهزية: هو نموذج تقني يستخدم لجمع البيانات الأساسية للمدرسة، وتشخيص واقعها واحتياجاتها، ويتكون من الآتي:



بيانات المتعلمين.



بيانات عامة عن المدرسة.



بيانات الهيئة التعليمية.



بيانات الهيئة الإدارية.



بيئة التعليم المدرسية.



التخطيط المدرسي.



مستوى تحصيل المتعلمين.



مكونات ملف التقويم الذاتي الخاص بالمدرسة

يُعد فريق التقويم الذاتي ملفًا خاصًا لحفظ وثائق تطبيق عمليات التقويم الذاتي التي تجمع بحسب الفترات الزمنية لتطبيقه، وحفظ الأدلة والشواهد على تحقق المؤشرات ومعايير تقويم المدارس:



بيانات المتعلمين

- أعداد المتعلمين.
- حالتهم الاقتصادية.
- تحصيلهم الدراسي.
- نسب الحضور.



بيانات عامة عن المدرسة.



بيانات البيئة التعليمية مثل:

- أعداد الفصول.
- متوسط أعداد المتعلمين في الفصول.
- أعداد المعامل وما تتضمنه من تجهيزات تقنية.



بيانات المعلمين

- أعداد المعلمين.
- تخصصاتهم.
- مؤهلاتهم.
- سنوات الخبرة.



تقارير الإنجاز التعليمي والتحصيل الدراسي.

ويتخذ فريق التقويم الذاتي الإجراءات التالية لتطبيق نموذج خطة التحسين:



رفع خطة التحسين على المنصة
الرقمية للتقويم الذاتي.



بناء خطة التحسين في
ضوء نتائج التقويم الذاتي.





الخاتمة

نأمل أن يكون هذا الدليل خارطة طريق للمدرسة لتقويم ذاتها والتعرف على أدائها في مختلف جوانبه بمنهجية علمية سليمة ومعايير وأدوات مقننة ومعتمدة للوصول إلى بيانات دقيقة وصادقة وموضوعية تعكس صورة حقيقية لواقع المدرسة، والبناء عليها للتحسين والتطوير. كما نأمل أن يكون إضاءةً لكافة مدارسنا الفاعلة وقياداتها المتميزة على أداء رسالتها التربوية والوطنية المشتركة، وأن يسهم بفاعلية في عجلة التنمية الشاملة.



الملاحق

ملحق (أ)

معايير التقويم والتصنيف والاعتماد المدرسي

الإدارة المدرسية



المجتمع المدرسي.

قيادة العملية التعليمية.

التخطيط.

حقوق المتعلم وحمايته.

التطوير المؤسسي.



تركز الإدارة المدرسية على عمليات التأثير الفاعل في المجتمع المدرسي؛ لتحقيق مستويات متقدمة من الأداء المتميز، ودعم تنفيذ الخطط وإدارة عمليات التعليم والتعلم والتطوير المهني المستمر لمنسوبيها، وتحسين نواتج التعلم، وتعزيز الشراكة مع الأسرة والمجتمع المحلي، والالتزام بحقوق المتعلمين وحمايتهم.

المؤشرات	الرمز	المعايير
تضع المدرسة خطة تشغيلية شاملة وفق أهداف تطويرية محددة.	(1-1-1-1)	التخطيط
تتابع المدرسة تنفيذ خطتها التشغيلية وتطورها بما يضمن تحقيق أهدافها.	(1-1-1-2)	
تعزز المدرسة القيم الإسلامية، والهوية الوطنية.	(1-2-1-1)	قيادة العملية التعليمية
تطبق المدرسة قيم مهنة التعليم وأخلاقياتها، وتتابع الالتزام بها.	(1-2-1-2)	
تطبق المدرسة إجراءات محددة؛ لدعم الانضباط المدرسي، وتتابع الالتزام بها.	(1-2-1-3)	
تنفذ المدرسة برامج وأنشطة تربوية داعمة للسلوك الإيجابي لدى المتعلمين، ومنهم ذوو الإعاقة والموهوبون، وتتابعها.	(1-2-1-4)	
تنفذ المدرسة برامج وأنشطة إثرائية؛ لتطوير مواهب المتعلمين، وتهيئهم للمستقبل، وتتابعها.	(1-2-1-5)	
تعزز المدرسة بناء العلاقات الإيجابية والتعاون في المجتمع المدرسي.	(1-3-1-1)	المجتمع المدرسي
تعزز المدرسة مشاركة الأسرة في تعلم أبنائهم، والتحضير لمستقبلهم.	(1-3-1-2)	
تعزز المدرسة الشراكة المجتمعية؛ لدعم التعلم والتأثير الإيجابي في المجتمع.	(1-3-1-3)	

الملاحق

المؤشرات	الرمز	المعايير
(*)توفر المدرسة كادرًا تعليميًا مكتملًا ومؤهلًا بما يتسق مع المهام الموكلة له.	(1-4-1-1)	التطوير المؤسسي
(*)توفر المدرسة كادرًا إداريًا مكتملًا ومؤهلًا بما يتسق مع المهام الموكلة له.	(1-4-1-2)	
(*)تظهر المدرسة الملاءمة والاستدامة المالية.	(1-4-1-3)	
تدعم المدرسة منسوبيها للحصول على الرخصة المهنية، وتتابعها.	(1-4-1-4)	
تدعم المدرسة التطوير المهني لمنسوبيها وفقًا لنتائج التقويم وتحليل احتياجاتهم.	(1-4-1-5)	
تطبق المدرسة التقويم الذاتي المبني على المعايير المعتمدة من الهيئة بشكل مستمر.	(1-4-1-6)	
تنفذ المدرسة خطة التحسين بناء على نتائج التقويم المدرسي، وتتابعها.	(1-4-1-7)	
تلتزم المدرسة بالمحافظة على حقوق المتعلمين، وحمائهم.	(1-5-1-1)	حقوق المتعلم وحمائمه
توفر المدرسة مناخًا آمنًا للتعلم والنمو نفسيًا واجتماعيًا.	(1-5-1-2)	

(*) المؤشر يستهدف المدارس الأهلية والعالمية ولا ينطبق على المدارس الحكومية. ◆

الملاحق

التعليم والتعلم



تقويم التعلم.

بناء خبرات التعلم.



ترتكز بيئة التعلم حول المتعلم، وتتنوع إستراتيجيات وأنشطة التعليم والتعلم فيها لتلبية احتياجات المتعلمين، وتنمية قدراتهم في اكتساب المعارف والمهارات وتطبيقها وتحليلها وتقويمها، وتطبيق أساليب وأدوات تقويم متنوعة وفاعلة لدعم تعلمهم، وتحسين أدائهم.

المؤشرات	الرمز	المعايير
توفر المدرسة فرصاً متكافئة للتعلم تلبى احتياجات المتعلمين، ومنهم ذوو الإعاقة والموهوبون.	(2-1-1-1)	بناء خبرات التعلم
تدعم المدرسة تنفيذ المناهج بما يحقق نواتج التعلم المستهدفة.	(2-1-1-2)	
تنوع المدرسة في إستراتيجيات التعليم والتعلم؛ لتلبية احتياجات المتعلمين، ودعم تعلمهم.	(2-1-1-3)	
تفعل المدرسة التقنية الرقمية؛ لدعم تعلم المتعلمين وتلبية احتياجاتهم.	(2-1-1-4)	
تنفذ المدرسة أنشطة تعلم تطبيقية ترتبط بحياة المتعلمين.	(2-1-1-5)	
تنمي المدرسة المهارات القرائية والعددية الأساسية لدى المتعلمين.	(2-1-1-6)	
تنمي المدرسة مهارات التفكير والبحث والابتكار لدى المتعلمين.	(2-1-1-7)	
تنمي المدرسة المهارات العاطفية والاجتماعية لدى المتعلمين .	(2-1-1-8)	
تعزز المدرسة دافعية المتعلمين للتعلم، والاستمتاع به.	(2-1-1-9)	
تطبق المدرسة أساليب وأدوات تقويم متنوعة؛ للكشف عن مستويات أداء المتعلمين المختلفة.	(2-2-1-1)	تقويم التعلم
تطبق المدرسة أساليب وأدوات متنوعة؛ لتقويم نواتج التعلم المستهدفة في مناهج التعليم.	(2-2-1-2)	
تحلل المدرسة نتائج التقويم، وتوظفها في تحسين عمليات التعليم والتعلم والتقويم.	(2-2-1-3)	
تقدم المدرسة التغذية الراجعة للمتعلمين وأولياء أمورهم، وتتابع تقدمهم بشكل مستمر.	(2-2-1-4)	

الملاحق

نواتج التعلم

التطور الشخصي والصحي والاجتماعي.

التحصيل التعليمي.



تمثل نواتج التعلم المعارف والمهارات والاتجاهات والقيم المتوقع تحقيقها لدى المتعلمين نتيجة مرورهم بخبرات تربوية مخطط لها وترتبط بالتحصيل التعليمي، والتطور الشخصي، والصحي والاجتماعي.

المؤشرات	الرمز	المعايير
يحقق المتعلمون نتائج مرتفعة في مجال القراءة وفقاً للاختبارات الوطنية.	(3-1-1-1)	التحصيل التعليمي
يحقق المتعلمون نتائج مرتفعة في مجال الرياضيات وفقاً للاختبارات الوطنية.	(3-1-1-2)	
يحقق المتعلمون نتائج مرتفعة في مجال العلوم وفقاً للاختبارات الوطنية.	(3-1-1-3)	
يحقق المتعلمون تقدماً في مجال القراءة قياساً على مستوى أداء المدرسة السابق في الاختبارات الوطنية.	(3-1-1-4)	
يحقق المتعلمون تقدماً في مجال الرياضيات قياساً على مستوى أداء المدرسة السابق في الاختبارات الوطنية.	(3-1-1-5)	
يحقق المتعلمون تقدماً في مجال العلوم قياساً على مستوى أداء المدرسة السابق في الاختبارات الوطنية.	(3-1-1-6)	
يظهر المتعلمون الاعتزاز بالقيم والهوية الوطنية.	(3-2-1-1)	التطور الشخصي والصحي والاجتماعي
يظهر المتعلمون اتجاهات إيجابية نحو ذواتهم والأخرين.	(3-2-1-2)	
يظهر المتعلمون التزاماً بالممارسات الصحية السليمة.	(3-2-1-3)	
يشارك المتعلمون في الأنشطة المجتمعية والأعمال التطوعية.	(3-2-1-4)	
يلتزم المتعلمون بقواعد السلوك والانضباط المدرسي.	(3-2-1-5)	
يظهر المتعلمون الاستقلالية والقدرة على التعلم الذاتي.	(3-2-1-6)	
يظهر المتعلمون اعتزازاً بثقافتهم واحتراماً للتنوع الثقافي في المجتمع.	(3-2-1-7)	

الملاحق

البيئة المدرسية



الأمّن والسلامة.

المبنى المدرسي.



تحقق البيئة المدرسية المتطلبات الأساسية وضمان جودة عناصر الأمن والسلامة؛ لتمكين مجتمع المدرسة بمختلف فئاتهم من تحقيق الأهداف التعليمية والتوقعات العالية لنواتج التعلم المستهدفة لدى المتعلمين.

المؤشرات	الرمز	المعايير
توفر المدرسة مبنى تعليمي يستوفي المواصفات والاشتراطات المعتمدة من حيث النوع والخدمات المساندة.	(4-1-1-1)	المبنى المدرسي
تنظيم مبنى المدرسة ملائم لعدد المتعلمين وخصائص المرحلة العمرية، ومنهم ذوو الإعاقة.	(4-1-1-2)	
تتوافر فصول ومعامل ملائمة للعملية التعليمية تلي احتياجات المتعلمين، ومنهم ذوو الإعاقة.	(4-1-1-3)	
تلي المرافق والتجهيزات والخدمات المساندة احتياجات المتعلمين، ومنهم ذوو الإعاقة.	(4-1-1-4)	
تتوافر في مبنى المدرسة ومرافقها جميع متطلبات الأمن والسلامة.	(4-2-1-1)	الأمّن والسلامة
تتابع المدرسة صيانة المبنى وجميع مرافقه وتجهيزاته بشكل دوري.	(4-2-1-2)	
تتابع المدرسة نظافة المبنى المدرسي وجميع مرافقه بشكل مستمر.	(4-2-1-3)	



