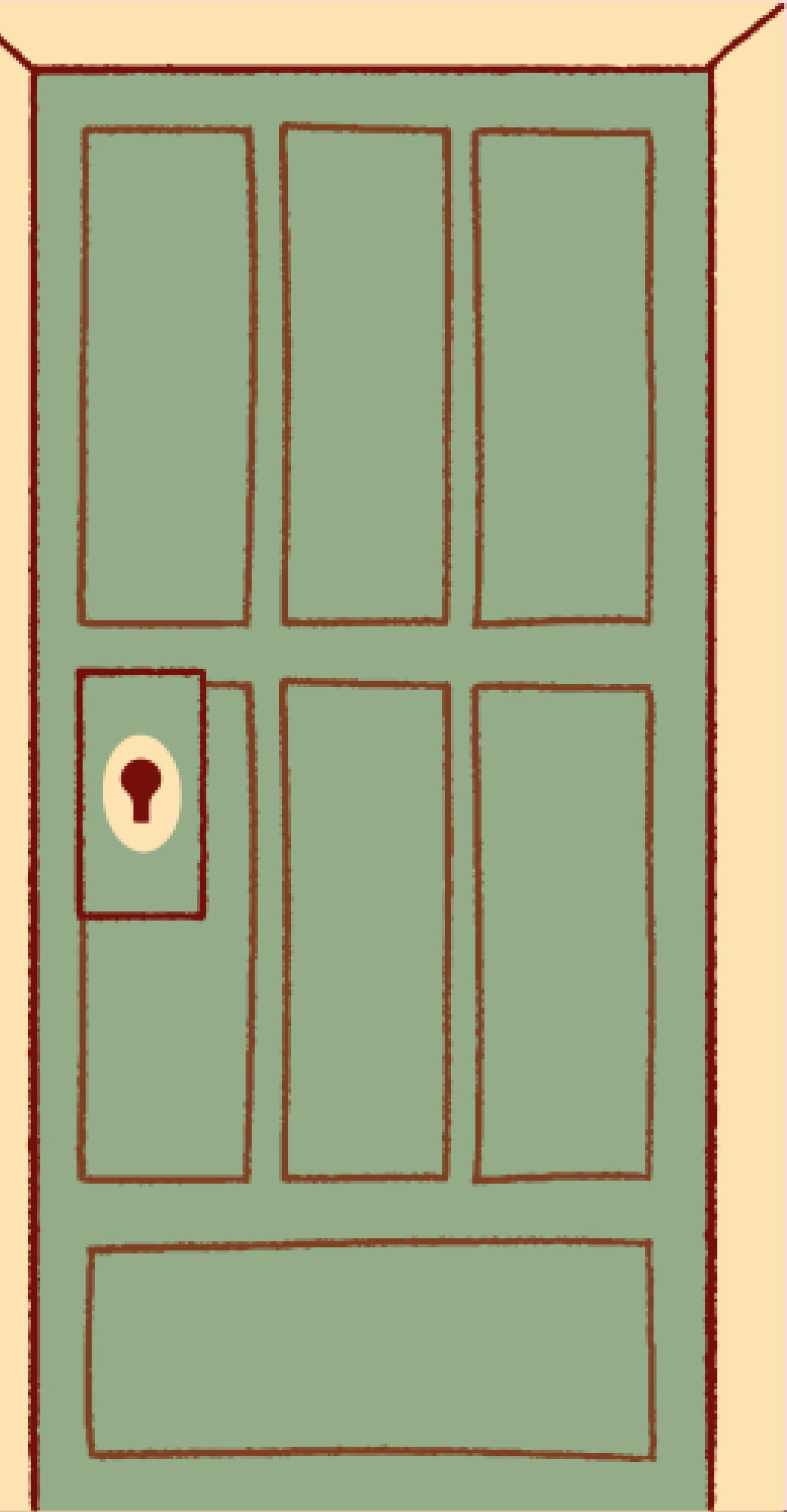


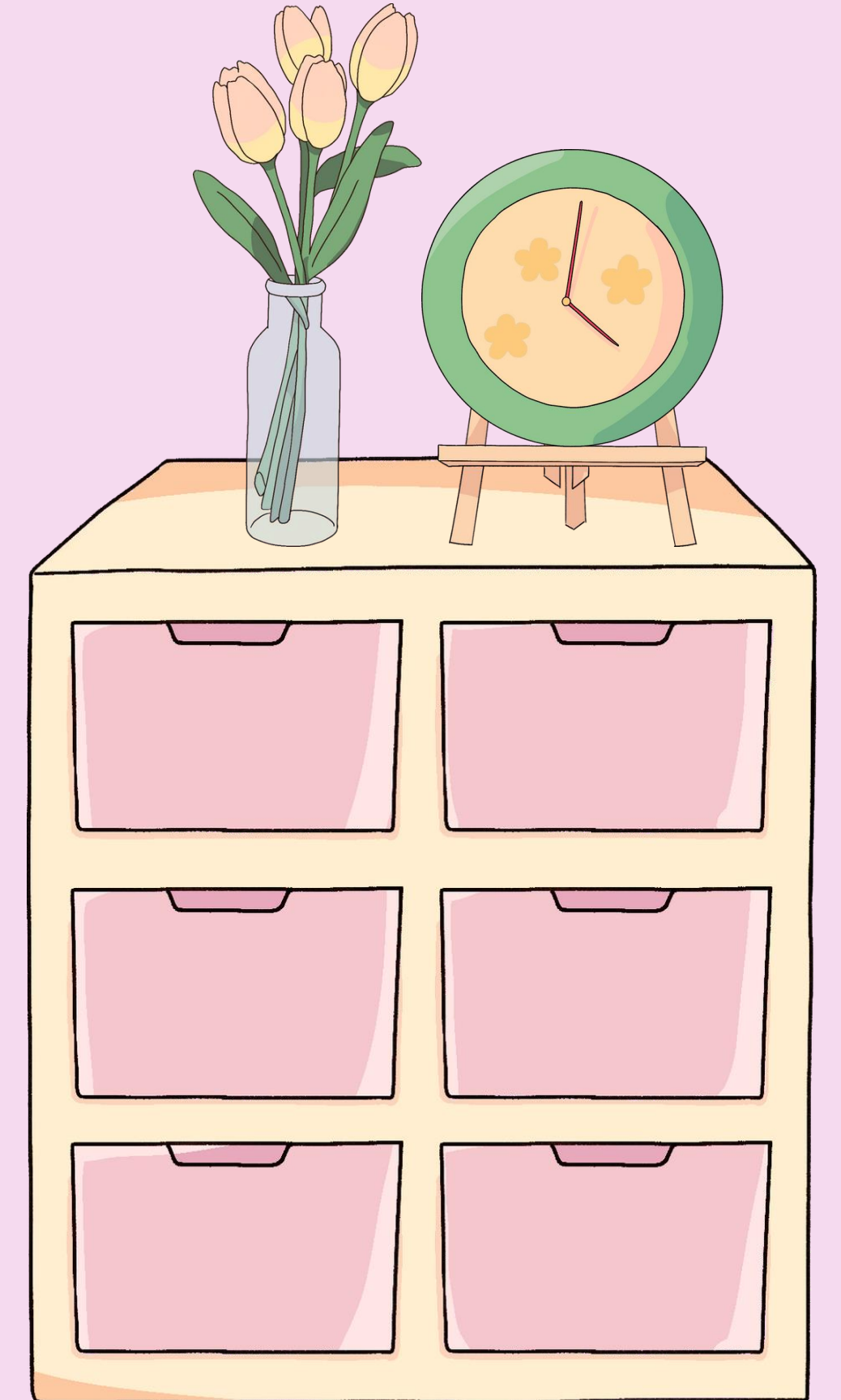
# خصائص النمو للمرحلة الثانوية



قال تعالى ( يَا أَيُّهَا النَّاسُ إِنَّ كُنْتُمْ فِي رَيْبٍ مِّنَ الْبَعْثِ فَإِنَّا خَلَقْنَاكُمْ مِّن  
تُّرَابٍ ثُمَّ مِّنْ نُّطْفَةٍ ثُمَّ مِّنْ عَلَقَةٍ ثُمَّ مِّنْ مُّضْغَةٍ مُّخَلَّقَةٍ وَغَيْرِ مُخَلَّقَةٍ  
لِّنُبَيِّنَ لَكُمْ وَنُقِرُّ فِي الْأَرْحَامِ مَا نَشَاءُ إِلَىٰ أَجَلٍ مُّسَمًّى ثُمَّ نُخْرِجُكُمْ طِفْلًا  
ثُمَّ لَتَبْلُغُوا أَشُدَّكُمْ وَمِنْكُمْ مَّنْ يُّتَوَفَّىٰ وَمِنْكُمْ مَّنْ يُرَدُّ إِلَىٰ أَرْذَلِ الْعُمُرِ  
لِكَيْلَا يَعْلَمَ مِنْ بَعْدِ عِلْمٍ شَيْئًا وَتَرَىٰ الْأَرْضَ هَامِدَةً فَإِذَا أَنزَلْنَا عَلَيْهَا  
الْمَاءَ اهْتَرَّتْ وَرَبَتْ وَأَنْبَتَتْ مِنْ كُلِّ زَوْجٍ بَهِيجٍ (الحج : آية ٥



عزيزتي الأم / معلمتي الغالية:  
عليك التعرف على خصائص نمو  
ابنتك في هذه المرحلة لضمان  
مستقبل مشرق لابنتك.

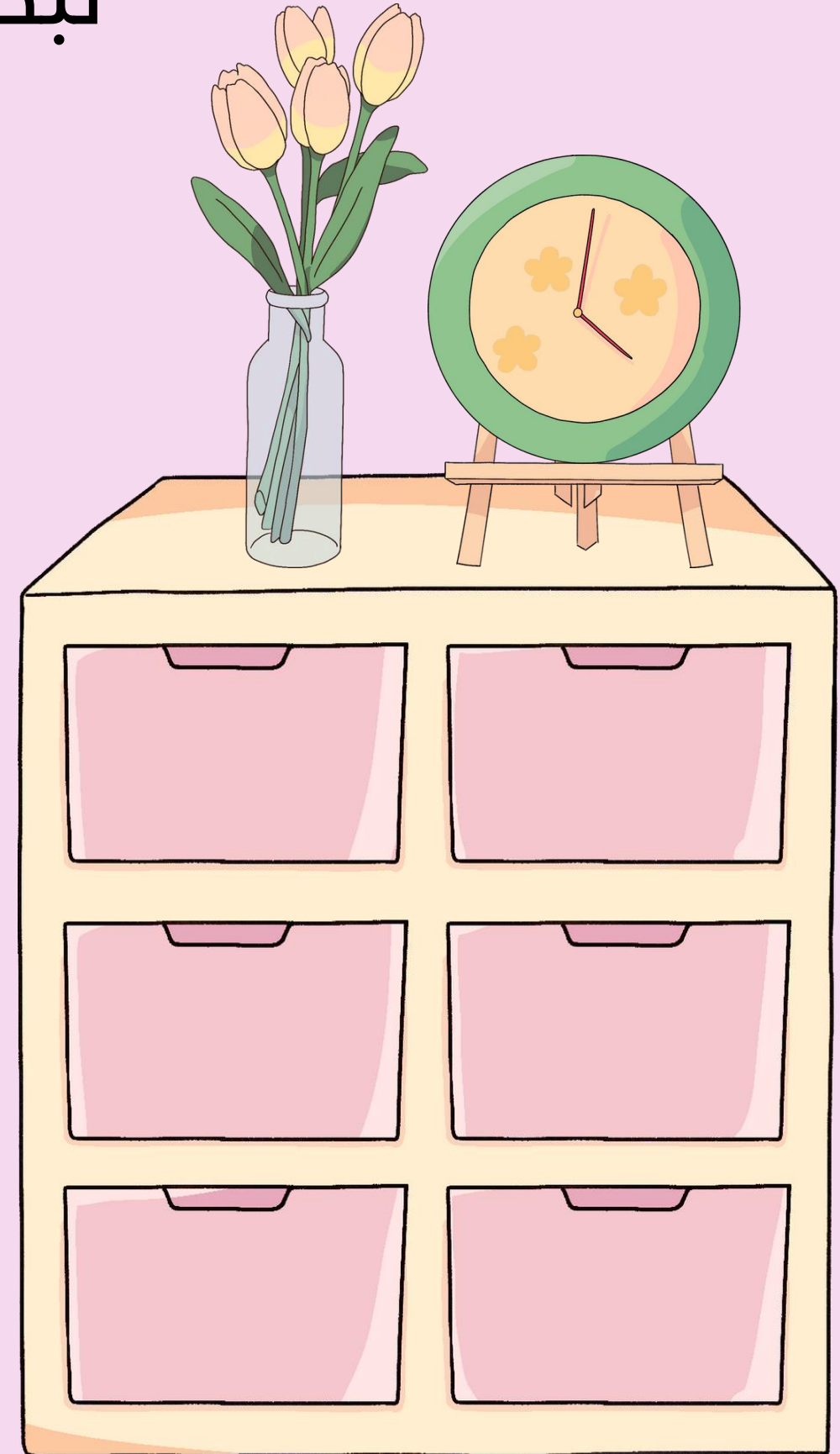


## الهدف العام:

تبصير المعلمات وأولياء الأمور بمراحل وخصائص نمو الطالبات

## الأهداف التفصيلية:

1. مساعدة الوالدين والمعلمين في معرفة خصائص نمو بناتهم مما ينير لهم الطريق في عملية التنشئة الاجتماعية.
2. المساعدة في تحديد طرق التدريس والوسائل التعليمية المناسبة.
3. إدراك المعلم للفروق الفردية بين الطالب، وأنهم يختلفون في طاقاتهم وقدراتهم العقلية والجسمية.
4. إعانة الوالدين والمعلمين على تفهم مراحل النمو والانتقال من مرحلة إلى أخرى من مراحل النمو فلا يعتبر الاطفال راشدين صغارا ولا يعتبر المراهقين أطفال، فكل مرحلة من مراحل النمو خصائصها المميزة.
5. إن معرفة قوانين ومبادئ النمو وخصائصه تعين على اكتشاف أي انحراف أو شذوذ في سلوك الفرد ومعرفة أسباب هذا الانحراف وتحديد طرق العلاج



# رعاية الناشئة

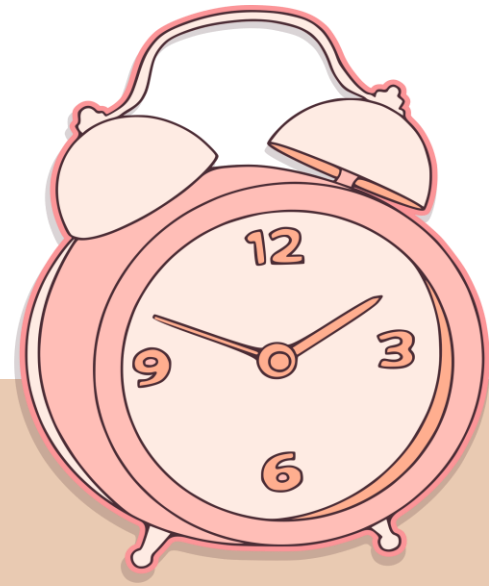
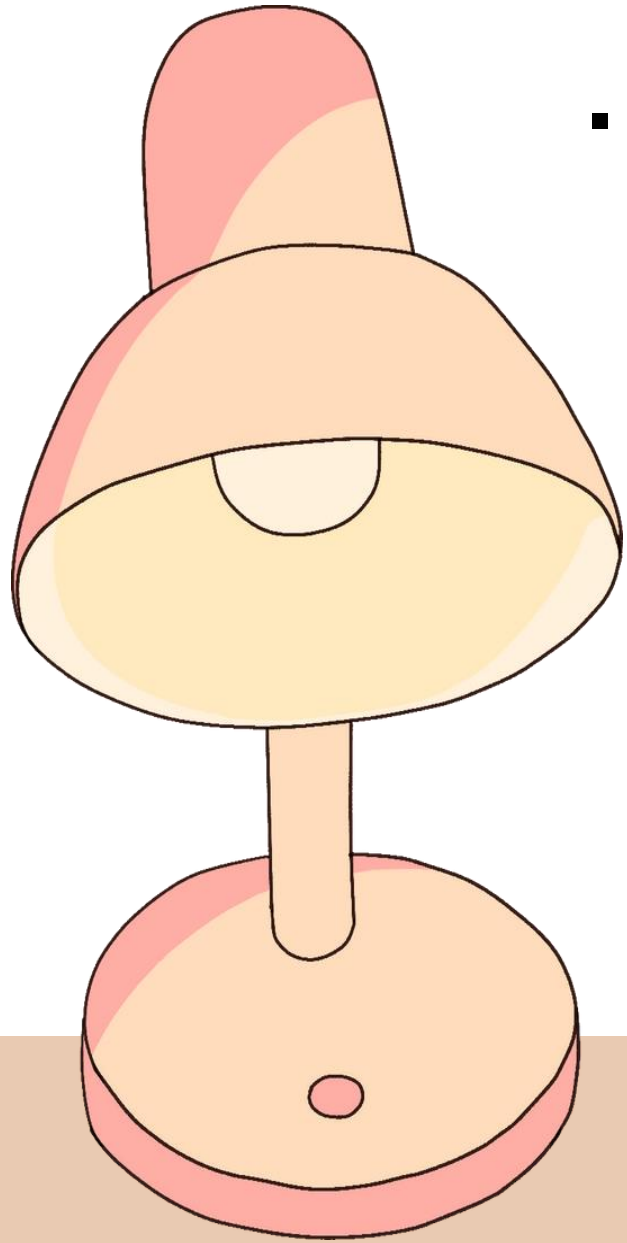
## أمانة في أعناقنا



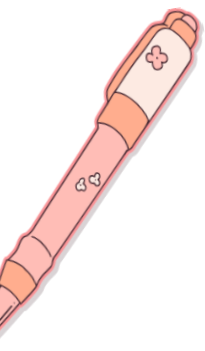
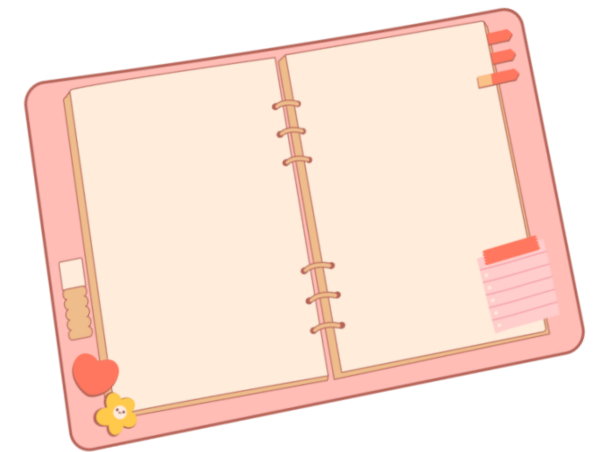
إن الطالب هو محور العملية التعليمية  
وعلى التربية أن تنطلق في استراتيجياتها من  
واقعه، وأن تستجيب لخصائص نموه  
 واحتياجاته في كل مرحلة من مراحل هذا النمو



المرحلة الثانوية، وتقابل من مراحل النمو مرحلة  
المراهقة الوسطى. ومدتها ثلاث سنوات ، ويهدف  
التعليم الثانوي عموما الى الإعداد العام للحياة ،  
والإعداد العلمي لمواصلة التعليم الجامعي .

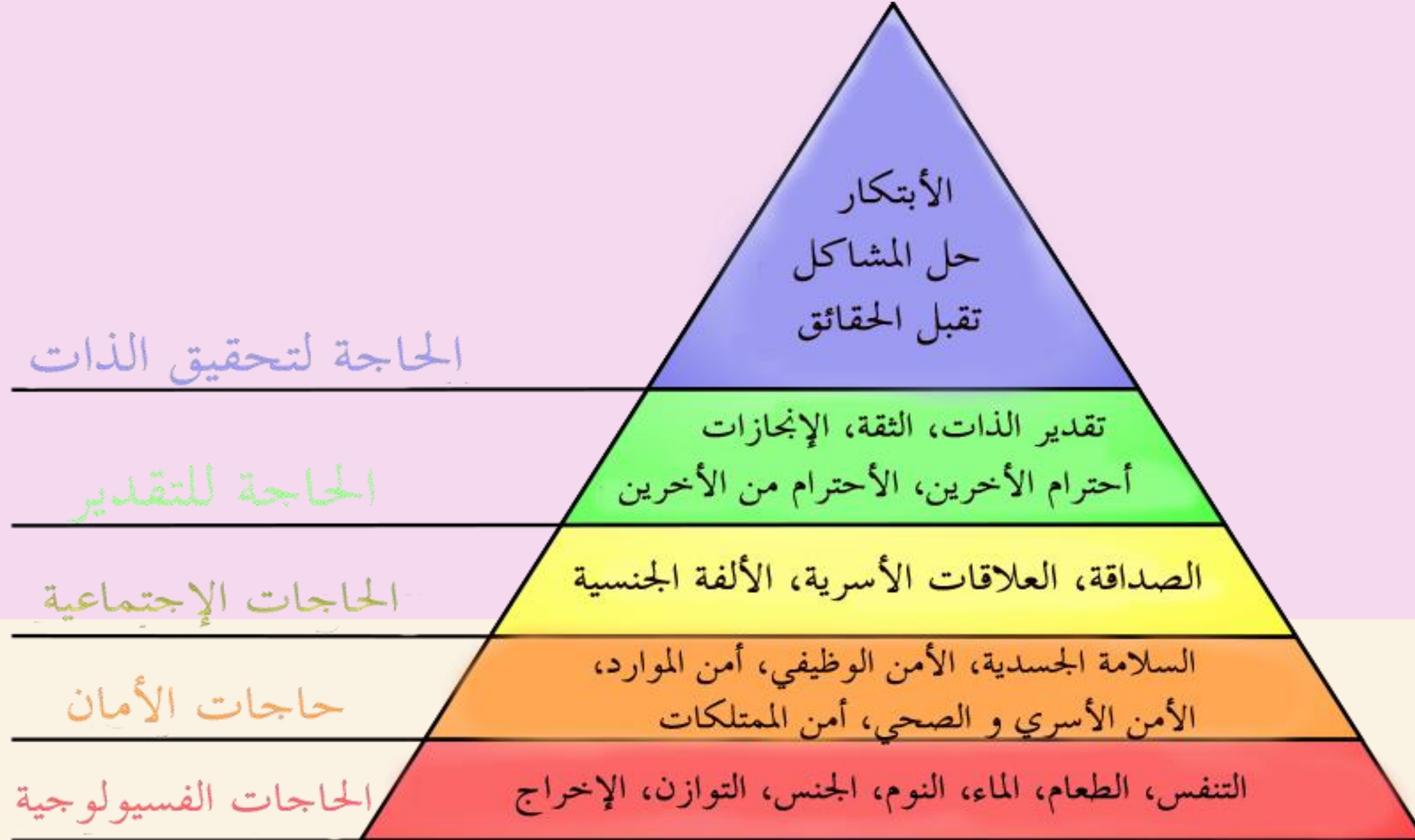


- يغطي مرحلة بناء الذات وتكوين الشخصية السوية ، فالفترة العمرية من ١٥ - ١٨ تمثل :  
مرحلة الإعداد الجاد للمواطن ، وتحقيق الأهداف الرئيسية للتعليم الجماهيري. وهي مرحلة تغطي فترة حرجة من حياة الشباب وما يصاحب ذلك من تغيرات في البناء والإدراك والسلوك
- ارتباط هذه المرحلة بمشكلات المجتمع ، فكثيرا ما تكون مشكلات الفرد المراهق امتدادا لمشكلات البيئة التي تحيط به ، وانعكاسا للأحداث والأفكار والأزمات التي تحدث في المجتمع
- تعتبر مرحلة عبورية ، إذ هي مرحلة متصلة بما يسبقها وما بعدها ، وبالتالي فهي مرحلة تتطلب دقة وعناية في التخطيط .





# من خلال هرم ماسلو رتبي احتياجات الانسان؟



# بعض العوامل المؤثرة في النمو

الوضع التعليمي والاقتصادي للأسرة.

عمر الوالدين وشخصيتهم.

وسائل الإعلام المرئية وغير المرئية.

الضغوط النفسية والحوادث والأمراض.

البيئة الطبيعية الجغرافية.

أسلوب التنشئة الاجتماعية



## حاجات المرحلة العمرية

النوم

الغذاء

اللعب

الحب

الأمن

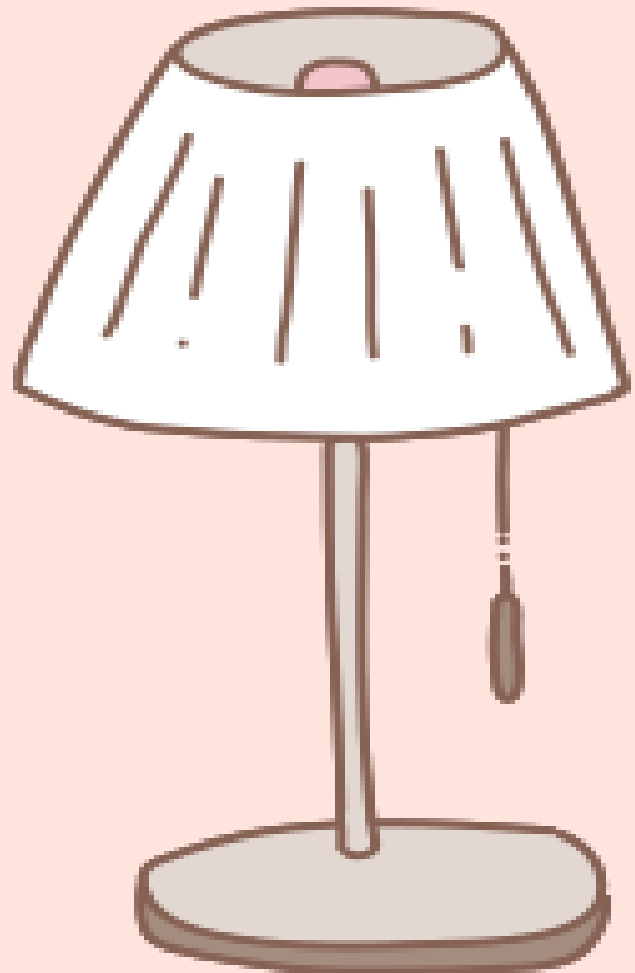
الاستقبال

الاستطلاع والاستكشاف



## مشكلات المرحلة العمرية

- **مشكلات الصحة والنمو** : كقلة الرعاية الصحية ، و نقص الشهية ، و التعب واضطرابات النمو
- **المشكلات الانفعالية** : الشعور بتأنيب الضمير ، القلق ، الشعور بالنقص ، الاستغراق في أحلام اليقظة .
- **المشكلات الأسرية** : الخلافات الأسرية ، الطلاق ، الإفراط في العقاب ، الفقر
- **مشكلات مدرسية** : صعوبة الاندماج ، صعوبة التركيز ، التأخر الدراسي ، ضعف العلاقات مع المدرسين .
- **المشكلات الأخلاقية** : الشذوذ الجنسي ، عدم إقامة الشعائر الدينية ، التندر بالقيم والعادات .



# التطبيقات التربوية لخصائص النمو في المرحلة الثانوية



# النمو الديني والخلقي



- نمو الشعور المتناقض ما بين حب الخالق والخوف منه.
- تطور النمو الديني وتقييم بعض القيم الدينية الموروثة والراسخة في الذهن والقلب.
- الحرص على تقويم السلوك الذاتي ما بين الخطأ والصواب.
- التأثير بسلوك الأصدقاء والمربين والتعاليم الدينية.

# التطبيقات التربوية

➤ الحرص على توجيه المراهقة للقيم الدينية

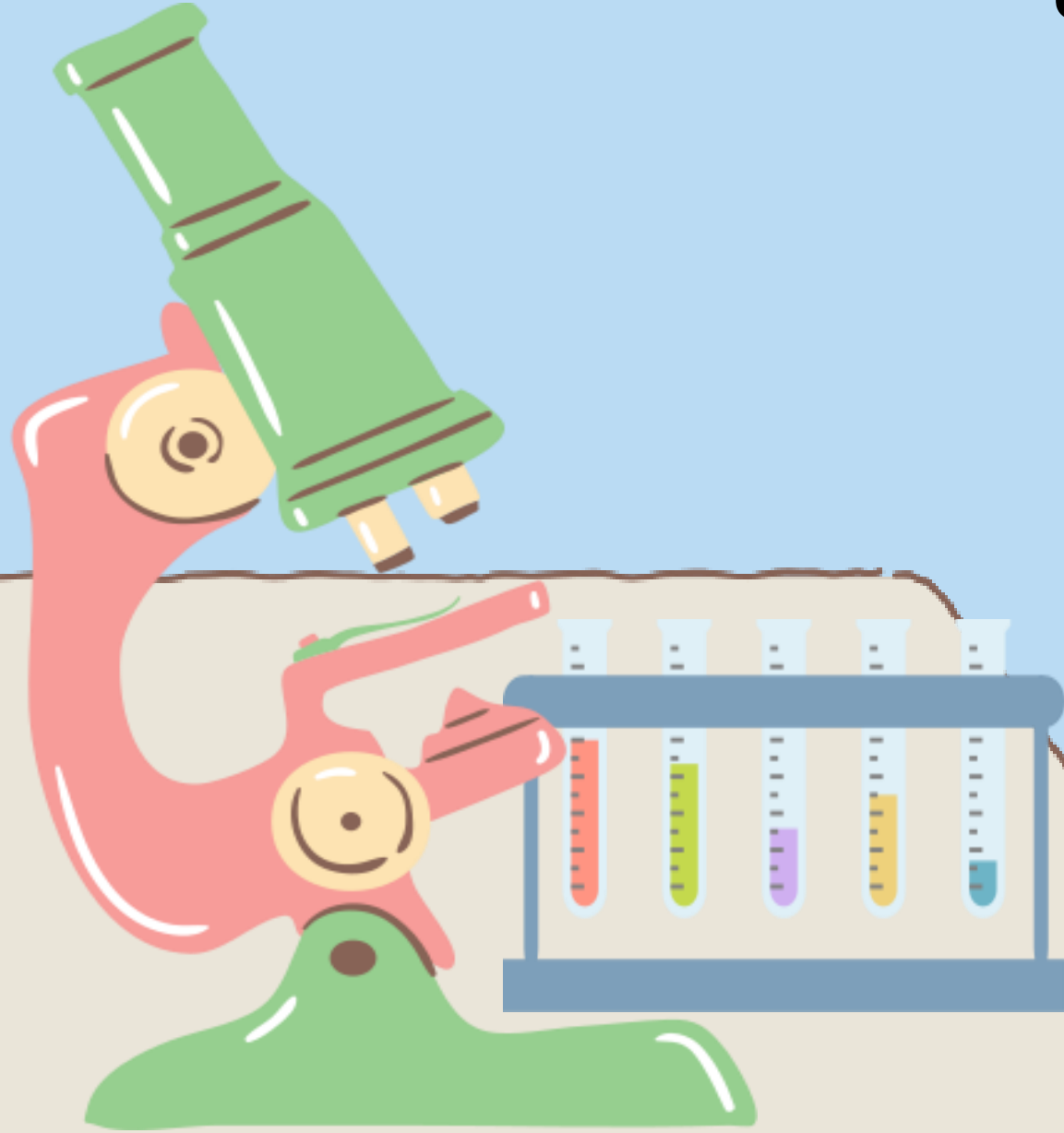
1

➤ السعي لزيادة الحصيلة الدينية للطالبة

2

➤ توجيه الطالبة للاختيار الأمثل لصديقاتها

3

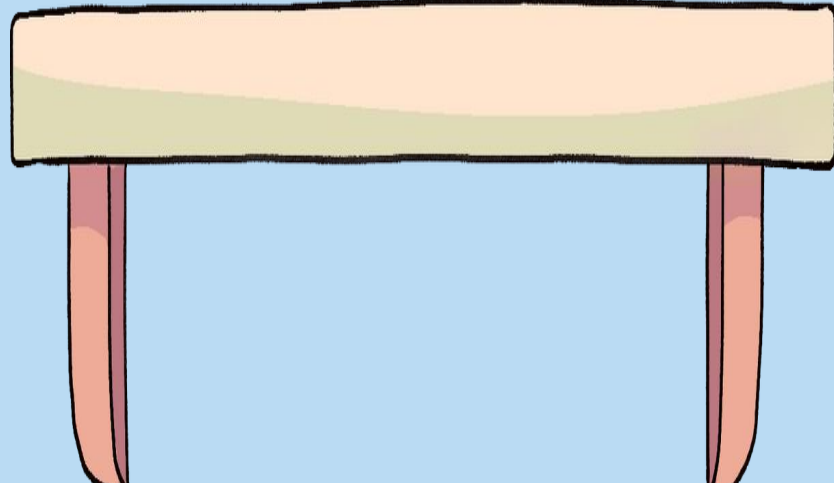


# النمو الجسمي

- يتميز الجسم في هذه المرحلة بالنمو السريع، وتحدث تغيرات فسيولوجية مثل انخفاض معدل النبض، وارتفاع ضغط الدم، وانخفاض نسبة استهلاك الأكسجين، وما يتبع ذلك من إحساس بالتعب وعدم القدرة على بذل المجهود

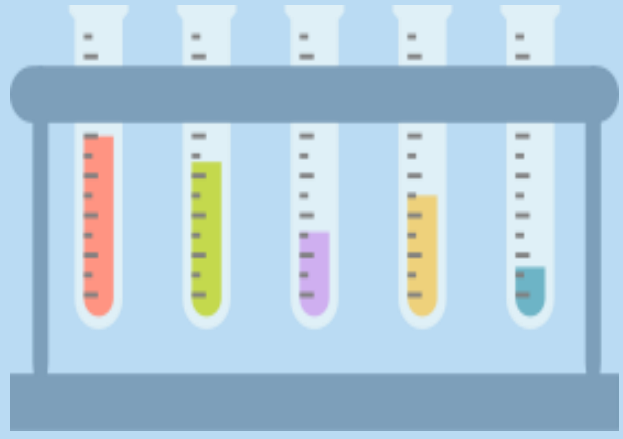
- القلق والحساسية الشديدة بسبب التغيرات الجسمية والنقد الموجه له بسببها  
- يزداد الطول زيادة سريعة.

- الاهتمام بالمظهر الشخصي الخارجي.





# التطبيقات التربوية



➤ الحرص على توجيه المراهقة لاستخدام طاقتها الجسمية

بالصورة المناسبة للمرحلة العمرية التي يمر بها.

➤ ممارسة الرياضة بكافة أنواعها لتستطيع الطالبات

التحكم في العضلات والأعصاب.

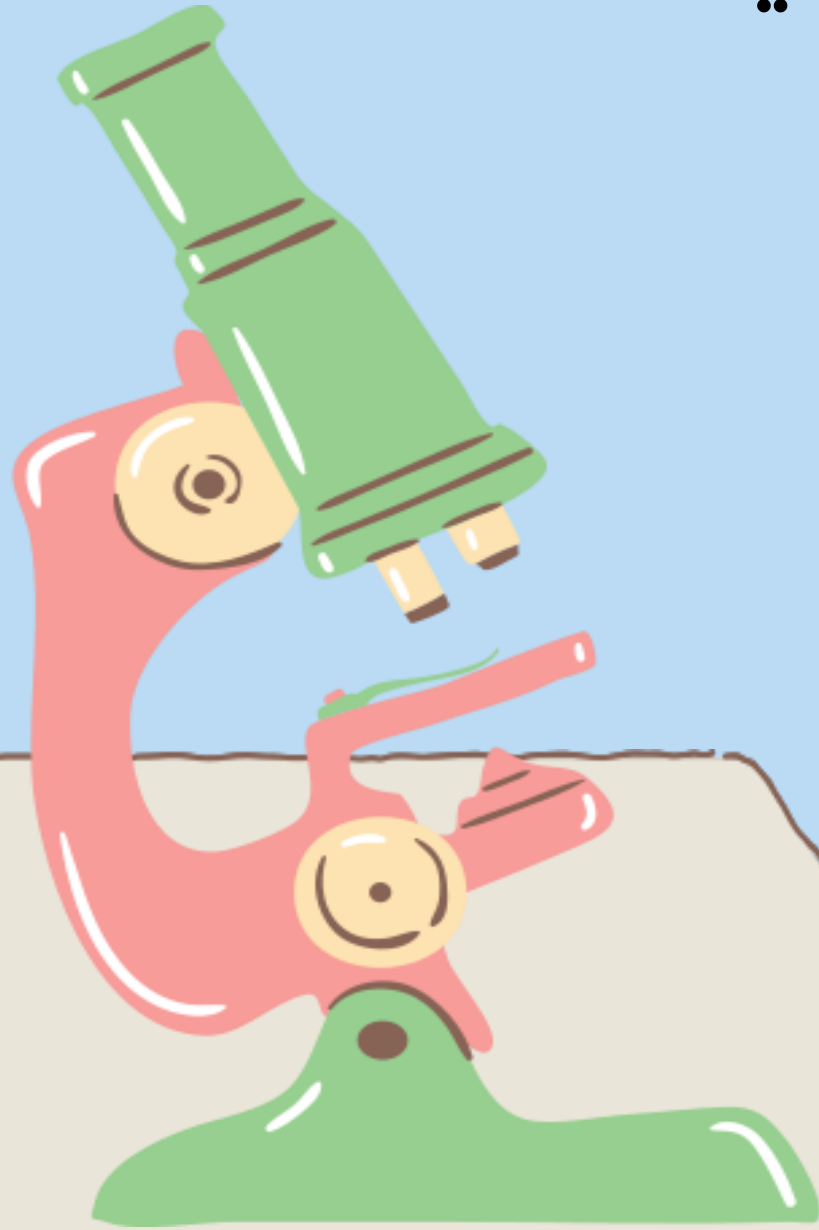
➤ توجيه الطالبات إلى أهمية النوم وتناول الطعام في

ظل العادات الصحية السليمة.

1

2

3



# النمو الاجتماعي

- المنافسة الشديدة بين المراهقات.
- المعارضة الشديدة لمن هم أعلى سلطة كالمعلمات والوالدين والخضوع لسيطرة الأقران.
- العلاقات الاجتماعية تتسع وتزيد ويصبح لديها الرغبة في الاستقلالية وتأكيد الذات.
- يتصف سلوكه أيضا بالتمرد والتعصب للآراء واتساع علاقاته الاجتماعية.
- الاعتماد على الذات قدر الإمكان وحب الاستقلال عن آراء الآخرين، وخاصة عند اختيار الملابس والأصدقاء أو الدراسة.



# التطبيقات التربوية



➤ معرفة أماكن القوة في شخصية الطالبة والحرص على تنميتها، لمنحها الثقة في ذاتها

➤ احترام آراء الطالبات وتقديرها، والحرص على مناقشتهم في الأمور الهامة.

➤ إعطاء الفرصة للطالبات لممارسة الأنشطة التي يميلون إليها، وبالتالي يتواصلون مع المجتمع المحيط بهم ويعبرون عن ميولهم وملكاتهم.

➤ التوفيق بين الطالبات، أصحاب الرغبات وال ميول القرية ليصبحوا أصدقاء، ويحققوا معاً ما يرغبون فيه ولكن برعاية المربين.

1

2

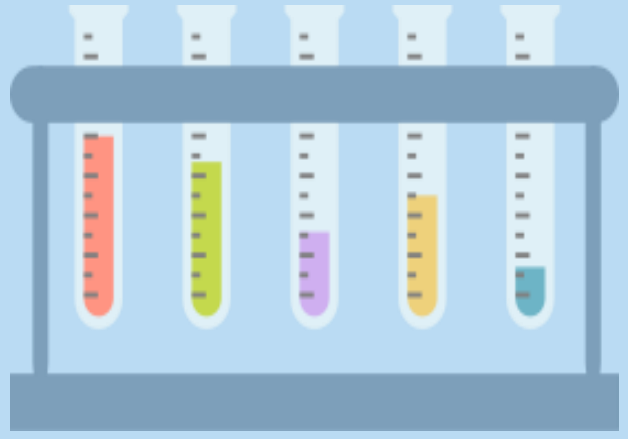
3



# النمو العقلي والانفعالي

- الاهتمام بالنظافة الشخصية والمظهر الخارجي.
- الحرص على اختيار التخصص الدراسي والتفكير جيداً في المستقبل والسعي لتكوين هوية ذاتية مستقلة.
- تقلب الحالة المزاجية نظراً لسرعة تأثرها، والحساسية الشديدة تجاه نقد المحيطين.
- الاندفاع الشديد عند التعامل مع المواقف على اختلافها.
- الحساسية تجاه المؤثرات الخارجية سواء كانت حزينة أو سعيدة.
- متأرجح بين المثالية والواقعية وبين الغيرة والأنانية
- ويكون مرهف الحس سريع التأثر يكبت مشاعره وانفعالاته
- خوف النقد





# التطبيقات التربوية

➤ تقديم الدعم لتنمية القدرات الشخصية المستقلة  
القادرة على بناء المستقبل.

➤ استخدام الأساليب المختلفة القريبة من تفكيرهم  
لإقناعهم.

➤ مناقشتهم والتحدث معهم بالطرق القريبة من وجهة  
نظرهم، والاعتماد على تقديم القدوة الحسنة عند  
التوجيه.

➤ تعريفهم بكيفية التعامل مع الانفعالات المتغيرة  
والمشاعر المختلفة.

1

2

3



# النمو الجنسي



- القدرة على الزواج من الناحية الجنسية.
- تناول الطعام والخلود إلى النوم بصورة كبيرة.
- التحكم في العضلات والأعصاب بصورة أكبر.
- معدل سرعة النمو ينخفض.





# التطبيقات التربوية

➤ الحرص على توجيه المراهقة لاستخدام طاقتها الجنسية

بالصورة المناسبة للمرحلة العمرية التي يمر بها.

➤ ممارسة الرياضة بكافة أنواعها لتستطيع الطالبات التحكم

في العضلات والأعصاب.

➤ توجيه الطالبات إلى أهمية النوم وتناول الطعام في ظل

العادات الصحية السليمة..

1

2

3





أبنائنا بلا توجيه

كالقارب بلا راع

تحمله الأمواج حيث تشاء

