



تم تحميل الملف
من موقع **بداية**



للمزيد اكتب
في جوجل



بداية التعليمي

موقع بداية التعليمي كل ما يحتاجه الطالب والمعلم
من ملفات تعليمية، حلول الكتب، توزيع المنهج،
بوربوينت، اختبارات، ملخصات، اختبارات إلكترونية،
أوراق عمل، والكثير...

حمل التطبيق





قررت وزارة التعليم تدريس
هذا الكتاب وطبعه على نفقتها



الملك عبدالعزيز آل سعود

الدراسات الاجتماعية

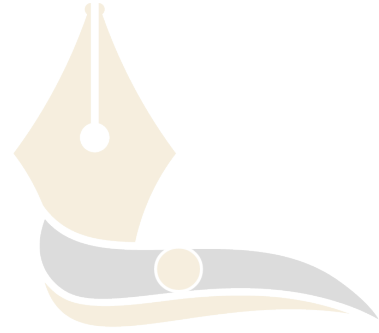
الصف الثالث المتوسط

الفصول الدراسية الثلاثة

بداية

beadaya.com

موقع من المتخصصين في التأليف والمراجعة



الاسم:

الصف:

المدرسة:

يوزع مجاناً ولا يباع



beadaya.com | موقع بحابة التعاليمي

الفصل الدراسي الثاني

محتويات

الفصل الدراسي الثاني

الوحدة الثالثة: التنمية الوطنية ١٠٠

- الدرس الثاني عشر: مفهوم التنمية ومجالاتها ١٠٢
- الدرس الثالث عشر: التنمية الصحية ١٠٦
- الدرس الرابع عشر: التنمية التعليمية ١١٠
- الدرس الخامس عشر: التنمية الاجتماعية ١١٥
- الدرس السادس عشر: تنمية البنية الأساسية ١١٩
- الدرس السابع عشر: السلامة ومجالاتها ١٢٥
- تقويم الوحدة الثالثة ١٣٤

الوحدة الرابعة: الأنظمة في المملكة العربية السعودية ١٣٨

- الدرس الثامن عشر: الأنظمة السعودية ١٤٠
- الدرس التاسع عشر: النظام الأساسي للحكم ١٤٤
- الدرس العشرون: سلطات الدولة ١٤٨
- الدرس الحادي والعشرون: مجلس الوزراء ١٥١
- الدرس الثاني والعشرون: مجلس الشورى ١٥٦
- الدرس الثالث والعشرون: نظام المناطق ١٦٢
- تقويم الوحدة الرابعة ١٦٦

الوحدة الخامسة: الهوية الوطنية ١٧٠

- الدرس الرابع والعشرون: أسس المملكة العربية السعودية ١٧٢
- الدرس الخامس والعشرون: الهوية الوطنية ١٧٩
- الدرس السادس والعشرون: يوم التأسيس ١٨٤
- الدرس السابع والعشرون: اليوم الوطني ١٨٨
- الدرس الثامن والعشرون: يوم العلم ١٩٣
- الدرس التاسع والعشرون: الأوسمة السعودية ١٩٨
- تقويم الوحدة الخامسة ٢٠٢

التنمية الوطنية

دروس الوحدة



الدرس الثاني عشر: مفهوم التنمية ومجالاتها

الدرس الثالث عشر: التنمية الصحية

الدرس الرابع عشر: التنمية التعليمية

الدرس الخامس عشر: التنمية الاجتماعية

الدرس السادس عشر: تنمية البنية الأساسية

الدرس السابع عشر: السلامة ومجالاتها

أهداف الوحدة



تهدف هذه الوحدة إلى:

- ◆ التعرف على مفهوم التنمية وأهميتها الوطنية *beadaya*
- ◆ التعرف على أنواع التنمية الوطنية ومجالاتها وتصنيفها
- ◆ استنتاج أثر التنمية في نمو اقتصاد وطني
- ◆ التعرف على دور المواطن في تحقيق التنمية الوطنية
- ◆ التعرف على أهم جوانب السلامة



الدرس الثاني عشر

مفهوم التنمية ومجالاتها

تُعنى التنمية بالإنسان والمكان والاقتصاد، فما التنمية؟ وما أبرز مجالاتها؟

التنمية

هي التحسين المستمر في الوطن على المستوى الاقتصادي والاجتماعي والثقافي. وتحرص حكومة وطني المملكة العربية السعودية على استثمار الموارد لخدمة المواطنين من خلال برامج التنمية والتطوير، وجاءت رؤية المملكة ٢٠٣٠ لتحقيق التنمية تحقيقاً فاعلاً ودائماً.

مجالات التنمية

من مجالات التنمية

التنمية الاقتصادية

هدفها تشجيع المواطنين على العمل والإنتاج، وابتكار وسائل جديدة لتطوير قطاعات الاقتصاد

تنمية البنية الأساسية

التنمية الصناعية

التنمية الزراعية

التنمية البشرية

هدفها تحقيق الاستقرار الاجتماعي للمواطنين، ورعايتهم والعناية بهم، وإكسابهم المعارف والمهارات

الشؤون الاجتماعية

الصحة

التعليم

نشاط ١



رؤية
VISION 2030
المملكة العربية السعودية
KINGDOM OF SAUDI ARABIA

برنامج التحوّل
الوطني 2020

من أعمال مجلس الشؤون الاقتصادية والتنمية
تحقيق برنامج التحوّل الوطني ضمن رؤية
المملكة ٢٠٣٠:

يحدد الطلبة ثلاثة عناصر أساسية لبرنامج
التحوّل الوطني، مع كتابة وصف لكل منها في
حدود سطرين.

١- الارتقاء بالرعاية الصحية: تسهيل الحصول على الخدمات الصحية

٢- تحسين مستوى المعيشة والسلامة: الارتقاء بجودة الخدمات المقدمة
في المدن السعودية

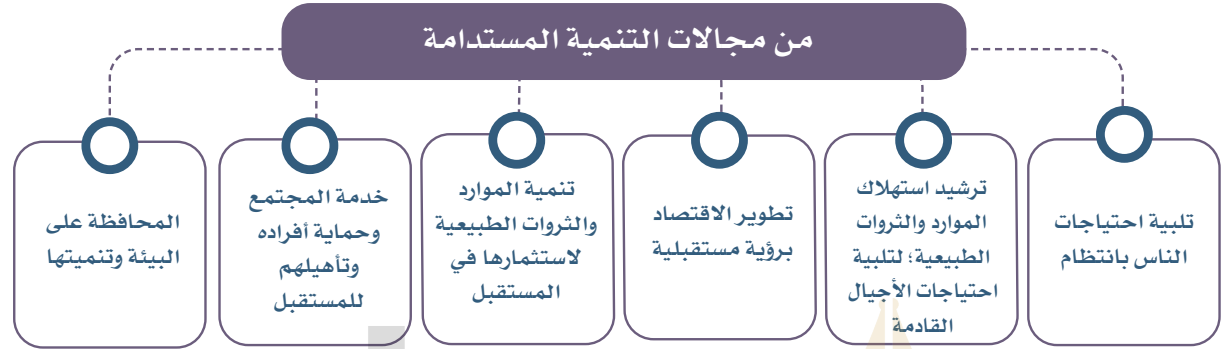
٣- ضمان استدامة الموارد الحيوية: ضمان تحقيق الأمن الترموي والغذائي

للاطلاع

قال خادم الحرمين الشريفين الملك سلمان بن عبدالعزيز آل سعود - يحفظه الله -:
«نحن جزء من هذا العالم، نعيش مشاكله والتحديات التي تواجهه، ونشارك جميعاً في هذه المسؤولية،
ونسنهم بإذن الله بفاعلية في وضع الحلول لكثير من قضايا العالم الملحة، ومن ذلك قضايا البيئة وتعزيز
التنمية المستدامة».

التنمية المُستدامة

هي تنفيذ التنمية الأساسية، من تطوير واستثمار للموارد، مع مراعاة احتياجات الأجيال المستقبلية، والمحافظة على تلك الموارد وتجنب الإسراف في استغلالها.



للاطلاع



يرأس ولي العهد رئيس مجلس الوزراء صاحب السمو الملكي الأمير محمد بن سلمان بن عبدالعزيز مجلس الشؤون الاقتصادية والتنمية. من أهداف هذا المجلس: العناية بالأمور الاقتصادية والتنمية للوطن عناية تحقق التكامل والفائدة ووحدة التوجهات.

للاطلاع

رموز بيئية



نقل مستدام



إعادة تدوير



بيئي



معالجة المياه



لنحافظ على الماء



لنحافظ على الأرض



إعادة تدوير الورق



إعادة تدوير البلاستيك



توفير الطاقة



إعادة تدوير العلب المعدنية

تقويم الدرس الثاني عشر



١ ما مفهوم التنمية؟

هي التطور الشامل المستمر لتحسين وضع المواطن وتحقيق استقراره ورفاهيته

٢ يضع الطلبة علامة (✓) أمام العبارة الصحيحة، وعلامة (x) أمام العبارة غير

الصحيحة فيما يأتي:



أ- التنمية تطور شامل وغير مستمر.



ب- من مجالات التنمية التعليم والصحة.



ج- تلبى التنمية المستدامة احتياجات الناس الحالية فقط.



د- تُسهم التنمية في ارتفاع المجتمع ورفاهيته.



هـ- وجود الأمن والاستقرار يهيئ لتحقيق التنمية.

٣ ما دور المواطن في تحقيق التنمية المستدامة؟

المحافظة على الماء، المحافظة على البيئة من التلوث، توفير الطاقة

٤ ما دور التنمية المستدامة في تلبية احتياجات الأجيال القادمة؟

التخلص من الفقر في الأجيال القادمة، ادخار المياه النقية، تشييد بنية تحتية قوية، تدعيم الصحة الجيد ولتحقيق أقصى قدر من الرفاهية الإنسانية للأجيال القادمة



الدرس الثالث عشر

التنمية الصحية

تعد الصحة في المجتمع من أسس التنمية؛ لذا حرصت المملكة العربية السعودية على العناية بها، فما أبرز جوانب تلك العناية بالتنمية الصحية؟

من محاور التنمية المستدامة العناية بصحة أفراد المجتمع، ولأهمية ذلك تُقدّم حكومة وطني المملكة العربية السعودية الخدمة الصحية الفائقة من خلال مجموعة من البرامج والمشروعات والمبادرات التي تنفّذها وزارة الصحة، وعدد من الجهات الأخرى.

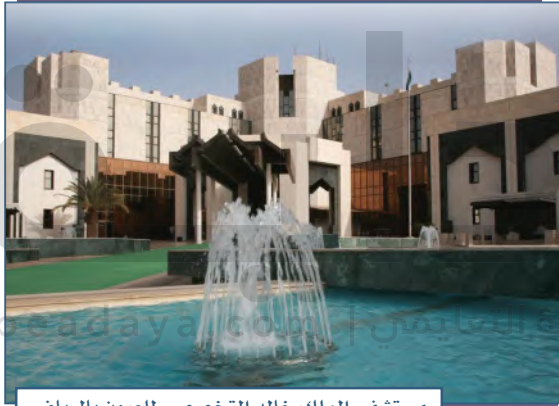
وسائل تحقيق التنمية الصحية:

١- المستشفيات والمدن الطبية:

ويتمثل هذا في بناء المدن الطبية والمستشفيات المركزية والجامعية والعسكرية؛ للعناية بصحة المواطنين، مثل: مدينة الملك فهد الطبية، ومستشفى الملك فيصل التخصصي، ومستشفى النور التخصصي، ومستشفى قوى الأمن، ومستشفى القوات المسلحة، والمستشفيات العامة بمناطق المملكة العربية السعودية.

٢- الخدمات الصحية العلاجية والوقائية للحجاج:

تُقدّم للحجاج خدمات متكاملة في أثناء موسم الحج، وتوفر لهم المستشفيات والأطباء والخدمات العلاجية.



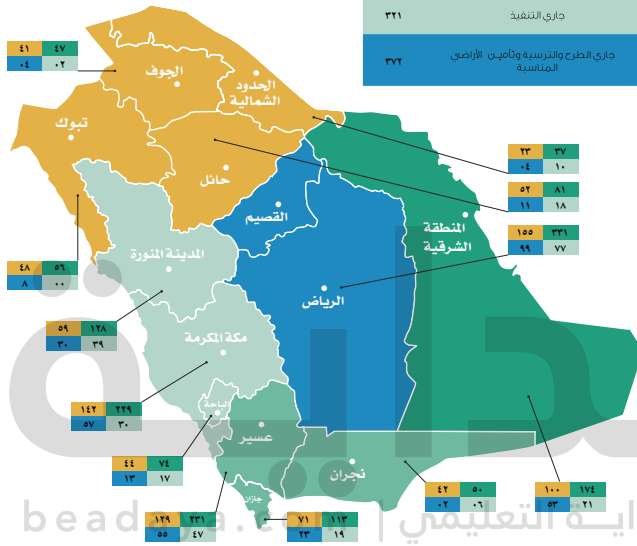
مستشفى الملك خالد التخصصي للعيون بالرياض



جهود وزارة الصحة في الحج

للاطلاع

مراكز الرعاية الصحية
الأولية في مختلف
مناطق المملكة
عام ١٤٣٨-١٤٣٩هـ



٣- مراكز الرعاية الصحية الأولية:

أنشأت وزارة الصحة عدداً من مراكز الرعاية الصحية الأولية لتقديم خدمات الرعاية الصحية الوقائية والعلاجية والتأهيلية بالمستوى الأول، وتشمل: رعاية الأمومة والطفولة، وتشخيص الربو وعلاجه، ومكافحة الأمراض التنفسية، ورعاية مرضى الأمراض المزمنة.

٤- التحصينات اللازمة ضد الأمراض المعدية:

وذلك للحماية من انتشار الأوبئة وغيرها.

٥- زراعة الأعضاء والتنقية الدموية:

تقدم وزارة الصحة من خلال المركز السعودي لزراعة الأعضاء الخدمات الصحية للمحتاجين إلى زراعة الأعضاء، مثل: القلب والكبد والبنكرياس والقرنية والأمعاء، وكذلك مركز الملك سلمان لأمراض الكلى، إضافة إلى تقديم خدمة التنقية الدموية في كثير من الجهات الصحية.



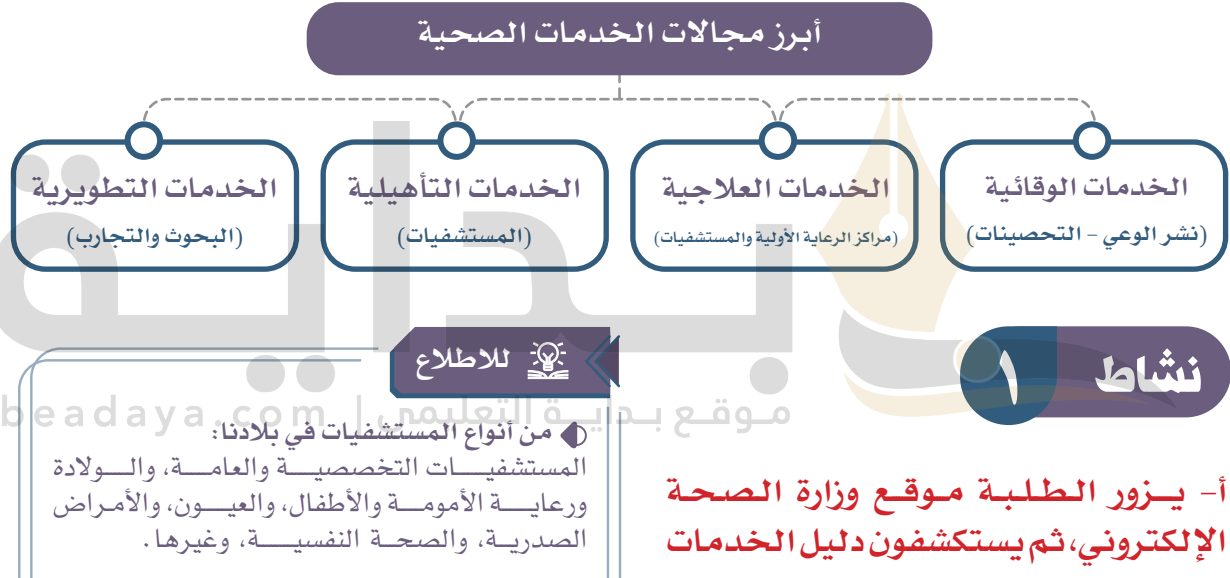
المركز السعودي لزراعة الأعضاء
Saudi Center for Organ Transplantation

٦- الخدمات الإسعافية والطوارئ:

توفر الدولة الخدمات الإسعافية على مدار الساعة في أنحاء المملكة العربية السعودية من خلال هيئة الهلال الأحمر السعودي، وأقسام الطوارئ بالمستشفيات.

٧- الصحة الإلكترونية وخدمة الاتصال:

توفر وزارة الصحة عديد من الخدمات عبر تطبيق (صحتي)، مثل: فحوصات فيروس (كورونا) المستجد، وحجز المواعيد، والبحث عن الدواء، والاطلاع على قائمة الأدوية، والإجازات المرضية، والوصفة الإلكترونية، والوقاية ومكافحة العدوى، وخدمة التابعين، والمؤشرات الحيوية، والفحص المدرسي..



خدمة الفحص الطبي قبل الزواج - خدمة الاستعلام عن طلبات العلاج بالخارج - خدمة مكافحة المخدرات والإدمان

تأسست المملكة العربية السعودية المربر الوطني للوقاية من الأمراض ومكافحتها، لرصد الأمراض المعدية وغير المعدية وتعزيز الصحة بالمملكة العربية السعودية.

ب- ما الفرق بين مراكز الرعاية الصحية الأولية والمستشفيات؟

المستشفى: يقدم المستشفى الخدمات الأساسية للحالات الطارئة والعناية المركزة للمرضى والتمتع بمستوى عال من إدارة الرعاية الصحية في مختلف الميادين الطبية والجراحية

مركز الرعاية الصحية: تقدم خدمة الرعاية الصحية الوقائية والعلاجية والتأهيلية بالمستوى الأول

تقويم الدرس الثالث عشر



١ ما أبرز الخدمات الصحية العلاجية المقدمة للمواطن في بلادنا؟

الخدمات الوقائية - الخدمات العلاجية - الخدمات التأهيلية - الخدمات التطويرية

٢ ما أبرز وسائل التنمية الصحية؟

المستشفيات والمدن الطبية، الخدمات الصحية العلاجية والوقائية للحجاج، مراكز الرعاية الصحية الأولية، التحصينات اللازمة ضد الأمراض المعدية، زراعة الأعضاء والتنقية الدموية، الخدمات الإسعافية والطوارئ، الصحة الإلكترونية وخدمة الاتصال

٣ ما الجهود الصحية الوقائية في بلادنا؟

موقع بداية التعليمي | beadaya.com

التحصينات ضد الأمراض المعدية والفتاكة وكذلك تنشيط برامج التثقيف والتوعية الصحية

٤ ما أبرز مهام مراكز الرعاية الصحية الأولية؟

رعاية الأمومة والطفولة، تشخيص الربو وعلاجه، مكافحة الأمراض التنفسية، رعاية مرضى الأمراض المزمنة



الدرس الرابع عشر

التنمية التعليمية

**ترتكز التنمية على التعليم الذي يسهم في رقي معارف الموارد البشرية وقدراتها،
فما جهود المملكة العربية السعودية في التنمية التعليمية؟**

تطوير التعليم

أدركت حكومة وطني المملكة العربية السعودية آثار الأُمِّيَّة في تأخر الأمم وانتشار الفوضى، فسعت إلى نشر التعليم وإنشاء مؤسساته، فكان الملك عبدالعزيز رحمه الله يرسل العلماء إلى بعض المناطق والمدن والقرى للتعليم، ثم شرع في إدخال التعليم النظامي المجاني بفتح المدارس في مناطق الوطن لتعليم المواطنين وتثقيفهم، ومحاولة القضاء على الأمية التي كانت سائدة آنذاك.

وقد تواصلت الجهود في سبيل تطور التعليم في بلادنا، فانتشرت مدارس التعليم الابتدائي والمتوسط والثانوي للبنين والبنات في المدن والقرى، ثم افتتحت الجامعات التي تضم أعداداً كبيرة من الكليات ذات التخصصات المتنوعة، وتُخرِّج أعداداً من حملة البكالوريوس والماجستير والدكتوراه.

نشاط ١

أ- كم عدد الجامعات الحكومية في بلادنا؟

حوالي 30 جامعة حكومية في بلادنا

ب- يذكر الطلبة اسم الجامعة أو الجامعات التي في منطقتهم؟

جامعة الملك عبد العزيز

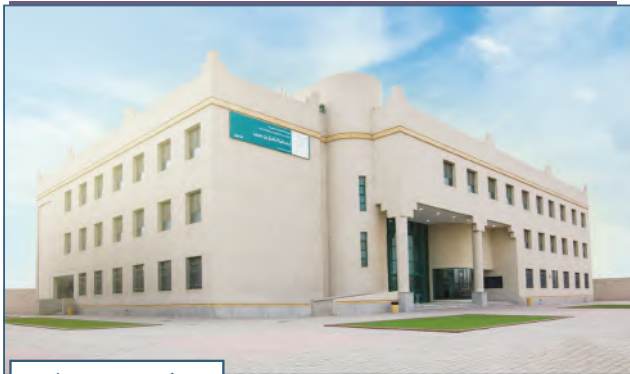
واعنتت حكومة المملكة العربية السعودية بالتعليم الفني والمهني، ففتحت معاهد فنية ومهنيّة مختلفة التخصصات، وكليات تقنية وفنية متعددة. وأولت الدولة عناية بالتعليم المهني والتقني. وأنشأت كليات ومراكز ومعاهد تُعنى بالتدريب المهني، وأخرى تُعنى بالتعليم العسكري والأمني.

ورغبةً في إكساب المزيد من المعارف والخبرات العلمية النادرة؛ ابتعثت الدولة أعداداً كبيرة من أبناء البلاد للدراسة في الخارج.

« أهداف تنمية التعليم

تحرص حكومة وطني المملكة العربية السعودية على نشر التعليم بين أبنائها؛ إيماناً منها بأن التعليم أساس التنمية، وتحقيقاً لمبدأ العدل والمساواة في إتاحة الفرص التعليمية لكل مواطن ومواطنة، من أجل:

- ◆ تنمية قدرات الطلبة ومواهبهم.
- ◆ توفير الفرص التعليمية الحديثة وفق أحدث المناهج والوسائل.
- ◆ تطوير مخرجات التعليم. موقع بداية التعليمي | beadaya.com
- ◆ رفع مستويات ترتيب المؤسسات التعليمية وتصنيفها، وذلك بمقارنة جامعاتنا بالجامعات العالمية.
- ◆ توفير معارف نوعية للمتميزين في المجالات ذات الأولوية.



مبنى مدرسي حديث



الكتاتيب قديماً



جامعة الملك سعود



مبنى وزارة التعليم



جامعة الأميرة نورة بنت عبدالرحمن

للاطلاع

أبرز مراحل التطور الإداري للتعليم في وطني

تعليم تقليدي، مثل: الكتاتيب، وحلقات التعليم الصغيرة في بدء توحيد الوطن وتأسيسه

١٣١٩-١٣٤٤هـ

تأسيس مديرية المعارف في عهد الملك عبدالعزيز، وبدء إنشاء المدارس الحديثة

١٣٤٤هـ

تحويل مديرية المعارف إلى وزارة المعارف، وتوسع التعليم الحديث

١٣٧٣هـ

إنشاء الرئاسة العامة لتعليم البنات للإشراف على تعليم الفتاة السعودية

١٣٨٠هـ

إنشاء وزارة التعليم العالي

١٣٩٥هـ

دمج وزارة المعارف والرئاسة العامة لتعليم البنات باسم وزارة التربية والتعليم

١٤٢٣هـ

دمج وزارة التعليم العالي مع وزارة التربية والتعليم باسم وزارة التعليم

١٤٣٦هـ

مجالات خدمات التعليم

التعليم العام	التعليم الجامعي	الابتعاث	التعليم الأهلي
<ul style="list-style-type: none">معلمون ومعلماتمدارسإشراف تربويإدارات تعليممناهجأنشطة	<ul style="list-style-type: none">أعضاء هيئة تدريسجامعات وكليات ومعاهدمستشفيات جامعيةمراكز بحوث	<ul style="list-style-type: none">خارجي (برنامج للابتعاث).داخلي (يكون للجامعات الحكومية والأهلية).	<ul style="list-style-type: none">إصدار تراخيصإشرافضبط الرسوم

للاطلاع

٤٣, ٢٣٣ مدرسة

عدد مدارس التعليم العام ١٤٤٣ هـ

٦,٣١٥,٨٤٨ طالباً/ طالبة

عدد طلبة التعليم العام ١٤٤٣ هـ

١,٥٤٦,٥١٤ طالباً/ طالبة

عدد طلبة الجامعات والكليات ١٤٣٨ هـ/١٤٣٩ هـ

برنامج خادم الحرمين الشريفين للابتعاث

هو برنامج ابتعاث للطلاب والطالبات لأفضل المؤسسات التعليمية حسب التصنيفات العالمية ويهدف إلى رفع كفاءة رأس المال البشري وتحقيق التنمية المستدامة ويشتمل برنامج خادم الحرمين الشريفين للابتعاث على ٤ مسارات



واعد



إمداد



البحث والتطوير



الرواد

تقويم الدرس الرابع عشر



١ ما أبرز أهداف التنمية التعليمية في المملكة العربية السعودية؟

- ١- تنمية قدرات الطلبة ومواهبهم
- ٢- توفير الفرص التعليمية الحديثة وفق أحدث المناهج والوسائل
- ٣- تطوير مخرجات التعليم

٢ لماذا حرص الملك عبدالعزيز رحمه الله على افتتاح المدارس؟

لكي يحق رسالة الإسلام ويقضي على الجهل والفوضى في بلادنا

٣ يذكر الطلبة أنواع التعليم في المملكة العربية السعودية. | beadaya.com

التعليم العام - التعليم الجامعي - الابتعاث - التعليم الأهلي

٤ ما أبرز أهداف برنامج خادم الحرمين الشريفين للابتعاث؟

لتنمية المجالات التعليمية في الوطن، لدعم ابتعاث الطلبة إلى الخارج للدراسة في التخصصات التي تحتاج إليها المؤسسات



الدرس الخامس عشر

التنمية الاجتماعية

**العناية بأفراد المجتمع حمايةً، ورعايةً، ودعمًا، جزء أساس من التنمية الوطنية،
فما أبرز مجالات التنمية الاجتماعية في المملكة العربية السعودية؟**

تحرص حكومة وطني المملكة العربية السعودية منذ تأسيسها على العناية بالمجتمع وتوفير التنمية الملائمة لأفراده، ولأن الإنسان أساس المجتمع فإن تنميته وتطويره يؤديان إلى مجتمع مزدهر وفاعل ومؤثر.

«وزارة الموارد البشرية والتنمية الاجتماعية»
تتولى وزارة الموارد البشرية والتنمية الاجتماعية مسؤولية تنمية الجوانب الاجتماعية من خلال عدد من البرامج والخدمات، من أبرزها ما يأتي:
١- المَعاشات الضَّمَانِيَّة: موقع بداية التعليمي | beadaya.com

وهي مُرتَّبَات شهرية تُصَرَّف للمستفيدين وفق أحكام نظام الضمان الاجتماعي، وتشمل الأيتام، وكبار السن، والعاجزين عن العمل لأسباب صحية، وتشمل أيضاً المرأة أو الأسرة التي لا عائل لها.

نشاطات الضمان الاجتماعي

تقديم مساعدات مالية لمن يرغب في إنشاء مشروع صغير خاص، وتستمر حتى يحقق المشروع الدخل المناسب لصاحبه

تقديم مساعدات مالية لذوي الأزمات الطارئة، مثل: المرضى والسجناء وغيرهم

تقديم معاشات دائمة للأيتام والأرامل والمطلقات والعاجزين عن العمل بسبب صحي أو تقدّم في السن

٢- الحماية الاجتماعية:

تُقدم الحماية الاجتماعية للمرأة والطفل الذين يكونون عُرضةً للإيذاء والعنف الأسري. وشكّلت الوزارة (١٧) لجنة حماية اجتماعية في مناطق المملكة، وأنشأت مركزاً لتلقي بلاغات الإيذاء والعنف.

٣- رعاية الأحداث:

تتولى الوزارة رعاية الأحداث (الذين تتراوح أعمارهم بين ١٢ سنة، و١٨ سنة)، الذين يخضعون لعقوبات بسبب أعمالهم المخالفة، وذلك بتوفير (١٧) دارَ ملاحظة اجتماعية، وخمس دُور توجيه اجتماعية، ومؤسسة رعاية الفتيات (ممن تقل أعمارهن عن ٣٠ سنة) وعليهن عقوبات، أو عليهن احتجاز رَهْن التحقيق والمحاكمة.

٤- رعاية ذوي الإعاقة:

تقدم الوزارة خدمات متعددة لرعاية الأشخاص ذوي الإعاقة من خلال إدارات التأهيل الاجتماعي والمهني، ومراكز التأهيل الشامل، ومراكز الرعاية النهارية.

٥- رعاية الأيتام:

من جوانب التنمية الاجتماعية رعاية الأيتام وكفالتهم من خلال برنامج الأسر الكاملة، والأسرة الصديقة، ودُور الحضانه الاجتماعية.

٦- الإرشاد الأسري:

أسّس مركز الإرشاد الأسري لتقديم الاستشارات المجانية عبر الهاتف لمعالجة المشكلات الاجتماعية والنفسية التي يعانيها بعض أفراد الأسر.

٧- رعاية المسنين:

توفر الدولة للمسنين الذين لا عائل لهم خدمات الرعاية الاجتماعية والمنزلية والطبية.

٨- الجمعيات الخيرية:

تعنتي حكومة وطني المملكة العربية السعودية بجانب التنمية في مجال المؤسسات غير الربحية لتحفيز العمل الاجتماعي، وتتشرف وزارة الموارد البشرية والتنمية الاجتماعية الوعي الاجتماعي، وتقدم تراخيص للجمعيات الخيرية وتتابعها.



بنك التنمية الاجتماعية
SOCIAL DEVELOPMENT BANK

« بنك التنمية الاجتماعية

بنك حكومي يقدم عدداً من منتجات التمويل الاجتماعي الموجهة إلى ذوي الدخل المنخفض، ويتيح فرصة الحصول على تمويل ميسر يمكنهم من مواجهة بعض الالتزامات الناشئة عن احتياجاتهم الأساسية سواء للفرد أو الأسرة.

تلاطلاع

ومن خدمات بنك التنمية الاجتماعية:
♦ أهل: وهو منتج تمويلي اجتماعي يُقدّم لمساندة الأسر التي تزايدت عليها المسؤوليات الأسرية.
♦ كنف: برنامج صُمم للفئات التي هي أشد حاجة من الأمل والمطلقات وذلك بمنحهن تمويلاً لمساعدتهن على تحمل تكاليف الحياة وأعبائها.
ومن الخدمات الأخرى أيضاً، تمويل الأسرة، وتمويل الزواج، وتمويل الترميم لمنازل المحتاجين.



www.mlsd.gov.sa

موقع بداية التعليمي | www.mlsd.gov.sa

نشاط

أ- يسجل الطلبة ثلاثة برامج خدمية في قطاع التنمية الاجتماعية بالاستعانة بموقع وزارة الموارد البشرية والتنمية الاجتماعية.

- ١- التربية الاجتماعية النموذجية
- ٢- رعاية الفتيات
- ٣- التوجيه الاجتماعي

ب- يعبر الطلبة في ثلاثة أسطر عن الواجب نحو كبار السن.

يجب أن يحظى كبار السن بقدر كاف من الاهتمام والرعاية من قبل الأهل وحتى أفراد المجتمع وعدم إهمالهم أو الإساءة لهم واحترامهم وتقديرهم

تقويم الدرس الخامس عشر



١ ما المجالات التي تُعنى بها وزارة الموارد البشرية والتنمية الاجتماعية في التنمية الاجتماعية؟

المعاشات الضمانية - الحماية الاجتماعية - رعاية الأحداث - رعاية ذوي الإعاقة - رعاية الأيتام - الإرشاد الأسري - رعاية المسنين - الجمعيات الخيرية

٢ لماذا تحرص حكومة المملكة العربية السعودية على العناية بالمجتمع وتوفير التنمية الملائمة لأفراده؟

لأن الإنسان أساس المجتمع فإن تنميته وتطويره يؤديان إلى مجتمع مزدهر وفاعل ومؤثر

موقع بداية التعليمي | beadaya.com

٣ يذكر الطلبة ثلاثة من أنشطة الضمان الاجتماعي.

تقديم معاشات دائمة للأيتام والأرامل والمطلقات والعاجزين عن العمل بسبب صحي أو تقدم في السن

تقديم مساعدات مالية لذوي الأزمات الطارئة، مثل المرضى، والسجناء وغيرهم
تقديم مساعدات مالية لمن يرغب في إنشاء مشروع صغير خاص، وتستمر حتى يحقق المشروع الدخل المناسب لصاحبه

٤ ما الخدمات التي يقدمها بنك التنمية الاجتماعية؟

بنك حكومي يقدم عدداً من منتجات التمويل الاجتماعي الموجهة إلى ذوي الدخل المنخفض ويتيح فرصة الحصول على تمويل ميسر يمكنهم من مواجهة بعض الالتزامات الناشئة عن احتياجاتهم الأساسية سواء للفرد أو الأسرة



الدرس السادس عشر

تنمية البنية الأساسية

تمثل الطرق، ووسائل النقل البري والبحري والجوي، والسدود، والاتصالات، جزءاً رئيساً من البنية الأساسية التي تعنى بها المملكة العربية السعودية، فما أبرز مجالات تلك العناية في تنمية البنية الأساسية؟

« البنية الأساسية

هي الأعمال الرئيسة التي تُجَز في المرافق العامة والخدمات، مثل: الطرق، والشبكات المائية، والكهربائية، والاتصالات، والأنفاق، والجسور؛ من أجل تيسير الحياة العامة وخدمة المجتمع، والاقتصاد.



أنفاق داخل الجبال



جسور

١- الطُّرُق:

تعد الطرق الرئيسة والثانوية والفرعية والدائرية، وطرق العقبات، والطرق داخل المدن، والجسور، والأنفاق، من جوانب البنية الأساسية المهمة التي اعتنت بها حكومة وطني المملكة العربية السعودية.

للإطلاع

تشرف على الطرق بين المناطق في بلادنا وزارة النقل، وتشرف على الطرق داخل المدن ووزارة الشؤون البلدية والقروية والإسكان.

نضدت وزارة النقل عدداً من العقبات (الطرق المنفذة في الجبال بجسور معلقة وأنفاق طويلة) للربط بين مناطق مختلفة في الوطن، وأبرز هذه العقبات هي:

- ١- عقبة شعار (١٤,٢ كم) في عسير. ٢- عقبة ضلع (١١,٤ كم) في عسير. ٣- عقبة الباحة (٤٦ كم) في الباحة.
- ٤- عقبة الجوة (٣١ كم) في عسير. ٥- عقبة طريق التوحيد (٩,٥ كم) في عسير. ٦- عقبة الهدا (١٢ كم) في الطائف.

نشاط ١

يصف الطلبة معالم عقبة شعار في منطقة عسير بالرجوع إلى أحد مصادر التعلّم.

تقع في منطقة عسير، تربط أبها ومحافظة محايل وجميع المحافظات الأخرى وصولاً إلى جدة ومكة وافتتحت في مطلع الثمانينات وكان نقلة نوعية لخدمة أهالي عسير لتنقلاتهم وبضم طريق العقبة 11 نفقا عبر الجبال الشاهقة

الحديدية بين الرياض، والأحساء، والدمام، لنقل الركاب والبضائع. واعتمدت سكة حديدية أخرى على أحدث المواصفات العالمية لتربط بين بعض مناطق المملكة، ونُقِّد عدد منها.

الخطوط الحديدية في المملكة العربية السعودية

قطار الحرمين	طوله ٤٥٠ كم	يربط بين مكة المكرمة والمدينة المنورة مروراً بجدة ومدينة الملك عبدالله الاقتصادية في رابغ
قطار المشاعر المقدسة	طوله ١٨٠ كم	يربط بين عرفات ومزدلفة ومنى في مكة المكرمة
قطار الرياض - الدمام	طوله ٤٤٩ كم	يربط بين الرياض والدمام مروراً بالأحساء
قطار الشمال	طوله ٢٧٥٠ كم	يربط بين الرياض والحديثة في القرىات مروراً بالمجمعة والقصيم وحائل والجوف والقرىات



٣- النقل البحري والجوي:

وفي مجال المواصلات البحرية والجوية اعتتت حكومة المملكة بالموانئ على البحر الأحمر والخليج العربي، وامتلكت الأساطيل العملاقة من السفن البحرية، وأنشأت المطارات الدولية والإقليمية والمحلية في مناطقها الإدارية ومدنها، وزودت خطوطها الجوية التي تُعد من أقدم مؤسسات الطيران في العالم العربي بأحدث الطائرات.



اعتنت الحكومة أيضاً بالنقل العام داخل المدن من خلال بعض أمانات المناطق، وبُدئ بمدينة الرياض بمشروع الملك عبدالعزيز للنقل العام الذي يتضمن شبكة قطار الرياض والنقل العام بالحافلات، لتغطي معظم الأحياء داخل المدينة، بما يخدم المواطنين والمقيمين.

للاطلاع

قطار الرياض: يتضمن ٦ محاور رئيسة بمسافة تصل إلى ١٧٦ كم، و٨٥ محطة حديثة جداً، وللقطار ستة مسارات، هي:

- ◆ المسار الأزرق (محور العليا - البطحاء) ٣٨ كم.
- ◆ المسار الأحمر (محور طريق الملك عبدالله) ٢٥,٣ كم.
- ◆ المسار البرتقالي: (محور طريق المدينة المنورة - طريق الأمير سعد بن عبدالرحمن الأول) ٤٠,٧ كم.
- ◆ المسار الأصفر (محور طريق مطار الملك خالد الدولي) ٢٩,٦ كم.
- ◆ المسار الأخضر (محور طريق الملك عبدالعزيز) ١٢,٩ كم.
- ◆ المسار البنفسجي (محور طريق عبدالرحمن بن عوف - طريق الشيخ حسن بن حسين بن علي) ٣٠ كم.



نشاط ٢

يحدد الطلبة أربعة موانئ رئيسة في المملكة العربية السعودية.

- ١- ميناء جدة الإسلامي
- ٢- ميناء الملك عبد الله برابغ
- ٣- ميناء الملك عبد العزيز بالدمام
- ٤- ميناء ينبع التجاري

٤- الاتصالات وتقنية المعلومات

تشكل تنمية الاتصالات جانباً رئيساً في البنية الأساسية من مَدّ خطوط الهاتف وخطوط الاتصالات الرقمية، وتقدم هذه الخطوط التواصل الضروري للمواطنين والمقيمين، ولقطاع الأعمال، وتتولى هيئة الاتصالات وتقنية المعلومات مسؤولية البنية الأساسية لهذا الجانب التنموي المهم، وتنظيم الاتصالات، وتحسين أداء الخدمات، وتمكين خدمات الاتصالات.

أبرز إحصاءات الاتصالات لعام ١٤٣٩هـ في المملكة العربية السعودية

٥,٣٩٠,٠٠٠ خط

عدد خطوط الهاتف الثابت

٤١,٣١٠,٠٠٠ خط

عدد خطوط الهاتف المتنقل

٩٣ %

نسبة انتشار الإنترنت لعدد السكان



سد جازان

٥- السدود

قامت حكومة المملكة العربية السعودية ببناء عدد كبير من السدود من أجل تخزين المياه، وتوليد الطاقة الكهربائية.

وفي المملكة العربية السعودية أكثر من ٥٠٠ سدّ، ومن أبرزها سدّ الملك فهد في بيشة، وسد وادي بيش في جازان، وسد المضيق في نجران.

تقويم الدرس السادس عشر



١ يمثل الطلبة لمنجزات الدولة في المرافق العامة في المدينة التي يعيشون فيها.
الاهتمام بالحدائق العامة وأماكن الترفيه وإنشاء ملاعب والاهتمام بالطرق

.....

٢ يُسمي الطلبة ثلاثة مطارات دولية في المملكة العربية السعودية.

.....

١- مطار الملك خالد الدولي

٢- مطار الملك عبد العزيز الدولي

.....

٣- مطار الملك فهد الدولي

٣ ما الإنجازات التي قامت بها حكومة المملكة لمعالجة سُح المياه وقلتها؟

تحلية مياه البحر بماء السدود من أجل تخزين المياه وتوليد الطاقة الكهربائية

.....

.....

٤ يضع الطلبة علامة (✓) أمام العبارة الصحيحة، وعلامة (x) أمام العبارة غير الصحيحة

فيما يأتي:



أ- ترتبط البنية الأساسية بإنجاز المرافق العامة والخدمات.



ب- من واجبنا أن نحافظ على المرافق العامة.



ج- تربط سكة الخطوط الحديدية بين الرياض والحديثة في منطقة الجوف.



الدرس السابع عشر

السلامة ومجالاتها

وعي المواطن والمقيم بالسلامة أساس مهم للمحافظة على الأرواح والممتلكات،
فما أبرز مجالات السلامة؟

◀ السلامة

هي مجموعة من الإجراءات والوسائل التي تُتَّخَذُ للوقاية من وقوع الأخطار والحوادث والإصابات في الأرواح والممتلكات. وهناك مجالات متعددة للسلامة، منها:

١- السلامة المنزلية:

هي الوعي بالأخطار التي يُحتمل حدوثها داخل المنزل والوقاية منها.

وهناك عدد من الحوادث المنزلية تحدث حدوثاً دورياً داخل كثير من منازلنا، ومن أكثرها: الحرائق، وحوادث الغاز، والحوادث الكهربائية، وحوادث الاختناق والتسمم، وحوادث الغرق، وغيرها.

ومن الأمثلة على التعامل الصحيح مع بعض مصادر تلك الحوادث ما يأتي:

أ- سلامة التعامل مع إسطوانات الغاز:

◀ للاطلاع

علينا الحرص دائماً على الصيانة الدورية لجميع الأجهزة الكهربائية داخل منازلنا، ومن ذلك سخانات المياه، وضبط حرارتها على الدرجة المناسبة، وينبغي أن نعتني بالتمديدات الكهربائية وأن نتأكد أنها آمنة.

التعامل مع الخطر	الوقاية
<p>عند وقوع تسريب غاز داخل البيت يُتَّبَعُ الآتي:</p> <ul style="list-style-type: none"> ◆ الاتصال بالدفاع المدني ٩٩٨. ◆ إخراج جميع الأشخاص من المنزل. ◆ تجنُّب إشعال أعواد الثقاب أو أي مصدر للنار. ◆ تجنُّب فتح الإنارة أو أي مصدر للكهرباء. ◆ فتح النوافذ والأبواب للتهوية. 	<ul style="list-style-type: none"> ◆ إغلاقها بإحكام. ◆ حفظها في مكان مظلل في وضع رأسي. ◆ التحقق من سلامة التمديدات. ◆ تجنُّب وضعها بالقرب من مواد قابلة للاشتعال.

نشاط ١



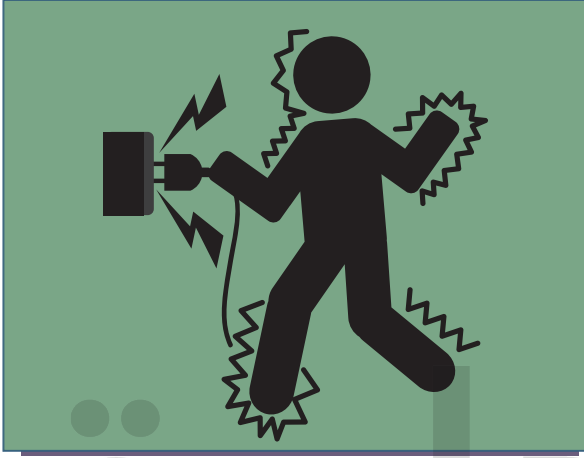
ما الواجب علينا حتى نتحقق من السلامة عند شراء إسطوانة غاز جديدة؟
التحقق من الجسم الخارجي بحيث لا تكون تالفة، التأكد من عدم تلف الإطار المطاطي

موقع بداية التعليمي | beadaya.com

ب- سلامة التعامل مع الصعق الكهربائي:

التعامل مع الخطر	الوقاية
<p>عند وقوع صعق كهربائي لأحد أفراد الأسرة يلزم اتباع الآتي:</p> <ul style="list-style-type: none">◆ فصل التيار الكهربائي من مصدره.◆ تجنّب ملامسة المصاب أو سحبه من مصدر التيار الكهربائي من دون وقاية.◆ عمل الإسعافات الأولية والاتصال بالهلال الأحمر السعودي على (٩٩٧) أو نقل المصاب إلى أقرب مستشفى.	<ul style="list-style-type: none">◆ تأمين التوصيلات الكهربائية وتجنّب تركها مكشوفة.◆ تجنّب تحميل التوصيلات أكثر من طاقتها.◆ تجنّب لمس الأجهزة الكهربائية بأيدي مبلّلة.◆ استعمال توصيلات وأسلاك جيدة.◆ فصل التيار عن الأجهزة عند الانتهاء من استعمالها.

نشاط ٢



يذكر الطلبة تعليمات وقائية أخرى لتجنب حدوث الصعق الكهربائي في المنزل أو المدرسة.

- ١- عدم تمرير الأسلاك بالقرب من مصادر الحرارة
- ٢- إجراء صيانة دورية لكافة الأجهزة والتمديدات الكهربائية

ج - سلامة التعامل مع أجهزة التدفئة:

الناس في مجتمعنا يختلفون في استعمالاتهم للتدفئة، فهناك من يستعمل لذلك الغاز، ومنهم من يستعمل الكَيروسين، أو الفحم، أو الحطب، ومنهم من يستعمل التدفئة الكهربائية، ومنهم من يستعمل المدفأة الكهربائية التي تعمل بالزيت. وترجع أسباب حوادث هذه الوسائل في فصل الشتاء إلى سوء استعمالها، أو غياب الوعي بشروط السلامة الخاصة بها.

من أبرز شروط السلامة في التعامل مع أجهزة التدفئة ما يأتي:

- ♦ التأكد من سلامة توصيل جهاز التدفئة بالكهرباء.
- ♦ تجنب إغلاق الأبواب أو النوافذ عند استعمال التدفئة بالفحم أو الحطب.
- ♦ الحرص على إبعاد الأطفال عن هذه الأجهزة.
- ♦ استعمال أجهزة التدفئة وفق ما تنص عليه التعليمات عند شرائها.
- ♦ استعمال أجهزة التدفئة لما خُصصت له.

٣

نشاط

هناك طفل يغرق في أحد المسابح، وحواله أناس لكنهم لم ينتبهوا له.

أ- ما الذي يجب علينا فعله؟

انتشال الطفل من الماء والإبقاء على استقامة جسم الطفل عند جذبه للخارج بحيث تكون الرأس والرقبة والظهر في وضع مستقيم

ب- يحدد الطلبة الأشياء التي نحتاج إليها لإنقاذه.

عوامة وسترات نجاة

ج- يكتب الطلبة قائمة بالشروط التي ينبغي توافرها في مثل هذه المسابح.

وجود سياج يحيط بالمسبح، دواليب هواء، سترات نجاة، عصي معقوفة الرأس



الوقاية في مجال التدفئة المنزلية	نوع المدفأة
<ul style="list-style-type: none"> ◆ توصيلها بمصدر كهرباء وحيد وجيد. ◆ وضعها في مكان مستقر ومنع سقوطها. 	 <p>مدفأة الزيت الكهربائية</p>
<ul style="list-style-type: none"> ◆ إشعال الفحم والحطب خارج الغرف حتى يحترق تماماً قبل إدخاله. ◆ تجنّب غلق الأبواب والنوافذ لمنع الاختناق. ◆ تجنّب وضعها بالقرب من الأثاث. ◆ التخلص من بقاياها جيداً. 	 <p>مدفأة الفحم أو الحطب</p>
<ul style="list-style-type: none"> ◆ توصيلها بأسلاك قوية. ◆ تجنّب وضع توصيلاتها تحت الأثاث. ◆ تجنّب وضعها في الممرات. ◆ تجنّب استعمالها للإشعال أو التسخين. 	 <p>مدفأة كهربائية</p>
<ul style="list-style-type: none"> ◆ تجنّب تركها عند الصغار دون مراقبة. ◆ إطفاء المدفأة عند ترك المكان. ◆ تجنّب استعمال المدفأة لغير أغراض التدفئة. 	<p>تعليمات عامة</p>

د- وسائل السلامة العامة:

يعد المنزل من المواقع المهمة التي تتطلب عناية أكثر بالسلامة، ومن أبرز جوانب تلك السلامة ما يأتي:

- ◆ إزالة مصادر التلوث داخل المنزل.
- ◆ التهوية المستمرة للمنزل.
- ◆ الصيانة الدائمة للأدوات والأجهزة المستعملة داخل المنزل.
- ◆ الامتناع عن التدخين تماماً، وخصوصاً داخل المنازل والأماكن المغلقة.
- ◆ مراعاة الاستعمال المنضبط للمواد الكيميائية داخل المنزل.
- ◆ تركيب أجهزة كشف الدخان في المطبخ والممرات.
- ◆ توفير حقيبة الإسعافات الأولية في المنزل.
- ◆ تعريف أفراد الأسرة برقم هاتف الدفاع المدني.

الدفاع المدني
٩٩٨

الهلال الأحمر
٩٩٧

٢- السلامة المرورية:

أصبحت الحوادث المرورية واحدة من أكبر المشكلات التي تواجه سُكَّان المملكة العربية السعودية، فكم خلَّفت هذه الحوادث من مآسٍ إنسانية، وكم نسمع بين مدة وأخرى عن قصص وأحداث اجتماعية محزنة كانت الحوادث المرورية هي السبب الرئيس فيها، إضافة إلى الخسائر المادية الباهظة.

أسباب الحوادث في المملكة:

هناك أسباب كثيرة، من أهمها:

- ◆ تجاوز الإشارة الحمراء.
- ◆ السرعة الزائدة.
- ◆ الحيوانات السائبة.
- ◆ الإطارات المهترئة.
- ◆ التفحيط.
- ◆ استعمال الهواتف الجوال في أثناء القيادة.

التوعية المرورية:

إن ترسيخ مبدأ السلامة المرورية ونشر ثقافتها واجب شرعي، ومطلب وطني وإنساني، لذلك تنظّم الجهات المختصة في بلادنا حملات مرورية متنوعة في موضوعاتها ووسائلها، وترمي هذه الحملات إلى زيادة وعي الأفراد بأنظمة المرور وقواعده لضمان سلامة المجتمع بإذن الله.



اتباع تعليمات المرور صورة حضارية



من حوادث السيارات

جريمة التفحيط:

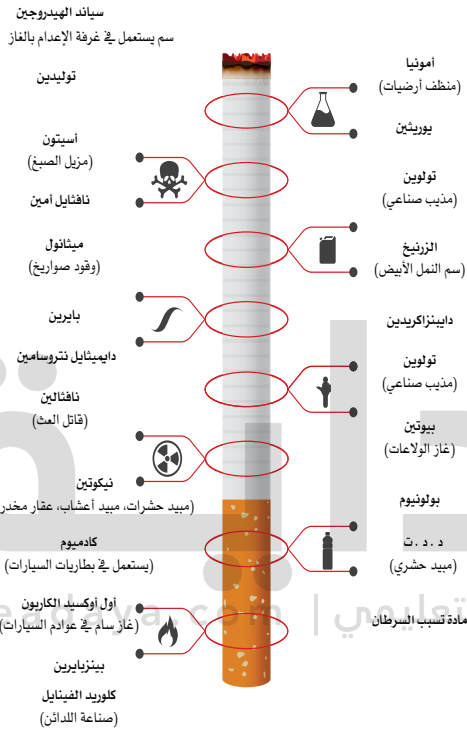
تعد ظاهرة التفحيط ظاهرة اجتماعية خطيرة، ومخالفة مرورية يُعاقب النظام مرتكبيها، ومع هذا لا يزال في المجتمع مَنْ يرتكبها، وهو ما يُسبب إزعاجاً للناس ويُعرّض أرواحهم وممتلكاتهم للخطر.

وهناك عدد من العقوبات التي تضمّنها نظام المرور في المملكة العربية السعودية ضد من يمارس التفحيط.

ومن الممارسات الخاطئة، والخطيرة على سلامة السائق والآخرين، ما يأتي:

- السرعة الزائدة.
- إهمال التقيد بتعليمات ربط حزام الأمان.
- التهور في القيادة.
- استعمال الهاتف الجوال في أثناء القيادة.

مكونات السيجارة القاتلة



معلومات

♦ جاء في فتوى اللجنة الدائمة للإفتاء ذات الرقم (٢٢٠٣٦) في ٢٧/٧/١٤٢٧هـ ما نصه: «التفحيط ظاهرة سيئة يقوم بارتكابها بعض الشباب الهابطين في تفكيرهم وسلوكهم. وهذا الفعل محرم شرعاً، نظراً لما يترتب على ارتكابه من قتل للأنفس وإتلاف للأموال وإزعاج للآخرين وتعطيل لحركة السير».

♦ ومن عقوبات مخالفة التفحيط:

- ١- في المرة الأولى: حجز المركبة خمسة عشر يوماً، وغرامة مالية قدرها عشرون ألف ريال، وإحالة مرتكبها إلى المحكمة المختصة للنظر في تطبيق عقوبة السجن.
- ٢- في المرة الثانية: حجز المركبة لمدة شهر، وغرامة مالية قدرها أربعون ألف ريال، وإحالة مرتكبها إلى المحكمة المختصة للنظر في تطبيق عقوبة السجن.
- ٣- في المرة الثالثة: حجز المركبة، وغرامة مالية قدرها ستون ألف ريال، وإحالة مرتكبها إلى المحكمة المختصة للنظر في مصادرة المركبة وسجنه.

التدخين من مصادر التلوث:

التدخين من العادات السيئة التي تنتشر بين فئات المجتمع، ودخان التبغ يحتوي على عشرات المواد الكيميائية التي تصل إلى أكثر من (٤٠٠) مادة، وكلها مواد تؤثر تأثيراً سيئاً في صحة المدخن، وفي صحة كل من يجاوره ويعيش معه، ويُعرّف هذا بالتدخين السلبي.

تقويم الدرس السابع عشر



١ يذكر الطلبة ثلاثة من متطلبات السلامة في المنزل.

- ١- إزالة مصادر التلوث داخل المنزل
- ٢- التهوية المستمرة للمنزل
- ٣- الصيانة الدائمة للأدوات والأجهزة المستعملة داخل المنزل

٢ ما أبرز ضوابط استعمال جهاز التدفئة في المنزل؟

- ١- التأكد من سلامة توصيل جهاز التدفئة بالكهرباء
- ٢- تجنب إغلاق الأبواب أو النوافذ عند استعمال التدفئة بالفحم أو الحطب
- ٣- الحرص على إبعاد الأطفال عن هذه الأجهزة

٣ يذكر الطلبة ثلاثة أسباب للحوادث المرورية.

- ١- تجاوز الإشارة الحمراء
- ٢- السرعة الزائدة
- ٣- الإطارات المهترئة

٤ ما أبرز ثلاث ممارسات خاطئة في قيادة السيارة؟

- ١- السرعة الزائدة
- ٢- إهمال التقيد بتعليمات ربط حزام الأمان
- ٣- استعمال الهاتف الجوال في أثناء القيادة



تقويم
الوحدة
الثالثة

موقع بداية التعليم | beaday.com

١ ما مجالات التنمية؟ وما هدف كل مجال؟

التنمية الاجتماعية: تهدف إلى تحقيق الاستقرار الاجتماعي للمواطنين
التنمية الاقتصادية: تهدف إلى تشجيع المواطنين على العمل والإنتاج بعد
اكتسابهم المعارف

٢ ما الخدمات التي تقدمها مراكز الرعاية الصحية الأولية؟

رعاية الأمومة والطفولة، تشخيص الربو وعلاجه، مكافحة الأمراض
التنفسية، رعاية مرضى الأمراض المزمنة

٣ يذكر الطلبة أبرز مجالات خدمات التعليم في المملكة العربية السعودية.

١- التعليم العام
٢- الابتعاث
٣- التعليم الجامعي
٤- التعليم الأهلي

٤ يكتب الطلبة فقرة موجزة عن أضرار جريمة التفحيط على الفرد والمجتمع.

جريمة التفحيط لها أضرار جسيمة على الفرد والمجتمع ففيها مخالفة للشرع من
عدم حفظ النفس والمال كقتل الممارس لهذه الجريمة نفسه ومن معه أو قتل
غيره وإتلاف الممتلكات الخاصة والعامة بممارسة التفحيط وترويع سالكي
الطريق والمارة بممارسة هذه الجريمة وأيضاً فيها تعدي ومخالفة واضحة
وصريحة للنظام وتعليمات المرور

٥ يعدد الطلبة أضرار التدخين على الفرد والمجتمع.

على الفرد: يسبب السرطانات ويدمر الشعب الهوائية ويسبب الانسداد الرئوي وأضراراً بالقلب وارتفاع ضغط الدم وغيرها من الأمراض على المجتمع: يؤدي إلى مشاكل اقتصادية كبيرة لإنفاق المدخن جزءاً كبيراً من دخله على شراء السجائر، كما يسبب نفور أفراد المجتمع من المدخن

٦ يضع الطلبة علامة (✓) أمام العبارة الصحيحة، وعلامة (x) أمام العبارة غير الصحيحة فيما يأتي:



أ- جاءت رؤية المملكة ٢٠٣٠ لتحقيق التنمية تحقيقاً فاعلاً ودائماً.



ب- التنمية الزراعية تدرج ضمن مجالات التنمية الاقتصادية في المملكة.



ج- لا علاقة للتنمية الصحية بالتنمية المستدامة.



د- تقدم حكومة المملكة خدمات طبية متكاملة للحجاج.



هـ- لا تشمل معاشات الضمان الأسر التي لا عائل لها.



و- تعد الخطوط الجوية السعودية من أقدم مؤسسات الطيران في العالم العربي.

٧ يبين الطلبة أهمية مجالات السلامة والوقاية من الحوادث المنزلية.

للووقاية من وقوع الأخطار والحوادث والإصابات في الأرواح والممتلكات

.....

.....

٨ ماذا توفر الخدمات الآتية:

أ- تطبيق صحتي:
خدمة حجز المواعيد أو تعديلها أو إلغائها - خدمة حجز موعد لإجراء فحص فيروس كورونا - معرفة نتيجة اختبار فيروس كورونا - الاطلاع على الحالة الصحية للمريض

ب- دار الملاحظات الاجتماعية:

رعاية الأحداث الذين تتراوح أعمارهم بين 12 سنة و18 سنة، الذين يخضعون لعقوبات بسبب أعمالهم المخالفة

ج- مؤسسة رعاية الفتيات:

توفر الرعاية الصحية والتربوية والتعليمية والتدريبية السلمية للفتيات الجانحات اللاتي يحتجن رهن التحقيق أو المحاكمة وكذلك اللاتي يقرر القاضي بقاءهن في المؤسسة ممن تقل أعمارهن عن ثلاثين سنة

٩ يعدد الطلبة ثلاث خطوط حديدية تربط مدن المملكة ببعضها.

قطار الحرمين

قطار الرياض - الدمام

قطار الشمال

الأنظمة في المملكة العربية السعودية



- ◀ الدرس الثامن عشر: الأنظمة السعودية
- ◀ الدرس التاسع عشر: النظام الأساسي للحكم
- ◀ الدرس العشرون: سلطات الدولة
- ◀ الدرس الحادي والعشرون: مجلس الوزراء
- ◀ الدرس الثاني والعشرون: مجلس الشورى
- ◀ الدرس الثالث والعشرون: نظام المناطق

أهداف الوحدة



تهدف هذه الوحدة إلى:

- التعرف على الأنظمة الأساسية في المملكة العربية السعودية
- التعرف على مجلس الوزراء وأعماله
- التعرف على مجلس الشورى ومهامه
- التعرف على نظام المناطق



الدرس الثامن عشر

الأنظمة السعودية

لكل دولة أنظمة تحكمها، ولا يجوز لأي هيئة أو فرد أو سلطة عامة أو خاصة أن تقوم بتصرف يخالفها، وهذا المبدأ يفرض على الجميع احترامه، ويطلق عليه سيادة الدولة، فما النظام؟ وما الأنظمة في المملكة العربية السعودية؟ وكيف تطورت؟

« الأنظمة في المملكة العربية السعودية

النظام هو مجموعة القواعد العامة التي تنظم جانباً محدداً تعده السلطة التنظيمية وتقوم على انفاذه السلطة التنفيذية بعد استكمال مراحل صدوره.

الأنظمة في المملكة العربية السعودية نوعان، هما:

١- الأنظمة الأساسية: هي الأنظمة المتعلقة بالحكم، وإدارة الدولة، وتنظيم وترتيب العلاقات بين السلطات فيها، وتحديد اختصاصاتها، وبيان الحقوق الرئيسية للأفراد فيها.

٢- الأنظمة العامة: هي الأنظمة المتعلقة ببيان مباشرة أجهزة الدولة لمهامها وخدماتها، وتحديد القواعد التي تنظم علاقات أفراد المجتمع فيما يكون بينهم من أنشطة وأعمال مختلفة.

الأنظمة الأساسية للحكم في المملكة العربية السعودية



تطور الأنظمة في المملكة العربية السعودية:

اعتنى الملك عبدالعزيز بن عبدالرحمن الفيصل آل سعود - رحمه الله - عند تأسيس المملكة العربية السعودية بتنظيم شؤون الدولة معتمداً على الأسس التي قامت عليها الدولة السعودية منذ تأسيسها في منتصف القرن الثاني عشر الهجري، والتي اتخذت من الدين الإسلامي منهجاً وتطبيقاً.

ففي عام ١٣٤٥هـ أصدر الملك عبدالعزيز (التعليمات الأساسية) للمملكة قبل إعلان توحيدها بست سنوات؛ من أجل تنظيم شؤونها؛ لقرب اكتمال التأسيس. وتضمنت هذه التعليمات جوانب إدارية عديدة، مثل: تأسيس مجلس الشورى، ومجلس الوكلاء (الذي حل مكانه لاحقاً مجلس الوزراء)، والشؤون الداخلية والمالية.



الملك عبدالعزيز بن عبدالرحمن آل سعود

نشاط ١

يقرأ الطلبة النص ثم يجيبون عن السؤالين:

قال الملك عبدالعزيز بن عبدالرحمن آل سعود في عام ١٣٤٩هـ عند افتتاحه مجلس الشورى: «إنكم تعلمون أن أساس أحكامنا ونُظْمنا هو الشرع الإسلامي، وأنتم في تلك الدائرة أحرار في سَنِّ كل نظام، وإقرار العمل الذي ترونه موافقاً لصالح البلاد، على شرط ألا يكون مخالفاً للشريعة الإسلامية».

أ- ما معايير سَنِّ الأنظمة التي دعا إليها الملك عبدالعزيز؟

ألا تكون الأنظمة مخالفة للشريعة الإسلامية

ب- بماذا يُفسَّر إشراك العلماء والخبراء من المواطنين في سَنِّ الأنظمة في المملكة

العربية السعودية؟
إقرار كل عمل ينهض بالبلاد بشرط ألا يكون مخالفاً للشريعة الإسلامية

صدر في عهد الملك عبدالعزيز أكثر من ٢٥٠ نظاماً إدارياً تتعلق بالجوانب التنفيذية والتنظيمية للدولة، والشؤون الداخلية، والصحية، والتعليمية، والمالية، وشؤون الحج والطوافة، والشؤون العسكرية، والخارجية، وغيرها.

تعد هذه الأنظمة من إنجازات الملك عبدالعزيز الذي وضع الأسس التنظيمية للمملكة العربية السعودية، ولا تزال إلى يومنا هذا؛ وذلك بسبب حسن الإدارة، والحكمة، والرؤية التطويرية للبلاد، واتباع منهج الدولة القائم على الشريعة الإسلامية.

يتولى المركز الوطني للوثائق والمحفوظات توثيق الأنظمة السعودية وحفظها وإتاحتها، وذلك ضمن اختصاصاته الأساسية.



www.ncar.gov.sa

نشاط ٢

يصف الطلبة نظاماً واحداً من الأنظمة السعودية الصادرة، وذلك بالاطلاع على الموقع الإلكتروني للمركز الوطني للوثائق والمحفوظات.

تعيين عضو في هيئة كبار العلماء: بعد الاطلاع على النظام الأساسي للحكم وبعد الاطلاع على الأمرين الملكييين بشأن إنشاء هيئة كبار العلماء
أولاً: يعين فضيلة الشيخ الدكتور عبد السلام بن عبد الله بن محمد السليمان عضواً في هيئة كبار العلماء
ثانياً: يبلغ أمرنا هذا للجهات المختصة لاعتماده وتنفيذه

تقويم الدرس الثامن عشر



١ ما أنواع الأنظمة في المملكة العربية السعودية؟

- ١- الأنظمة الأساسية
- ٢- الأنظمة العامة

٢ ما الأساس الذي يحكم الأنظمة السعودية؟

الشرع الإسلامي

٣ ما الأنظمة الأساسية في المملكة العربية السعودية؟

- ١- نظام مجلس الوزراء
- ٢- نظام مجلس الشورى
- ٣- النظام الأساسي للحكم
- ٤-
- ٥-

موقع بداية التعليمي | beadaya.com

٤ لماذا حرصت المملكة العربية السعودية عند تأسيسها علي وضع الأنظمة؟

من أجل تنظيم شؤونها لقرب اكتمال التأسيس

٥ ما الجهة الوطنية التي تُعنى بتوثيق الأنظمة السعودية؟

المركز الوطني للوثائق والمحفوظات



الدرس التاسع عشر

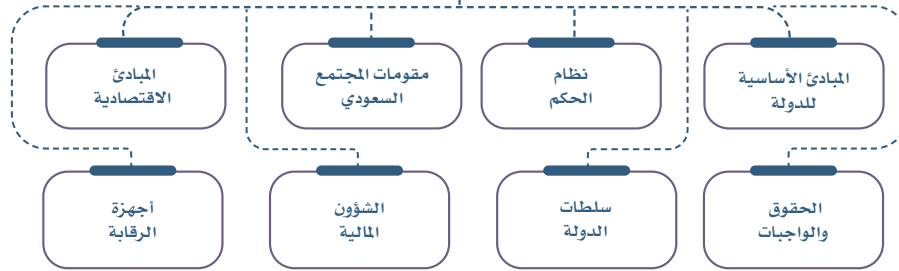
النظام الأساسي للحكم

المملكة العربية السعودية دولة عربية إسلامية تقوم على أساسين متينين هما كتاب الله ﷻ وسنة نبيه محمد ﷺ، وهما مصدران للأحكام والقضاء في النظام في المملكة العربية السعودية، فما النظام الأساسي للحكم؟

صدر النظام الأساسي للحكم في عام ١٤١٢هـ ضمن الأنظمة الأساسية، وهو امتداد لما صدر سابقاً من التعليمات الأساسية، وأصبح هو النظام الرئيس الذي تقوم عليه البلاد. وهو مجموعة من القواعد العامة التي تبين شكل الدولة، والحكومة، وتكوين السلطات، واختصاصاتها، والعلاقات بينها، وحقيقة العلاقة بين الفرد والدولة فيما يتعلق بالحقوق والواجبات والحريات في ضوء الشريعة الإسلامية.

للاطلاع

أقسام النظام الأساسي للحكم في المملكة العربية السعودية



نشاط ١

في رأيك، ما أهمية إصدار النظام الأساسي للحكم؟
لتوحيد صف المجتمع السعودي وتنظيم شؤونه الداخلية وتحقيق الثبات والاستقرار
وتهئية سبل التنمية والرخاء

أبرز مضايمين النظام الأساسي للحكم:



علم الدولة



شعار الدولة

◆ المملكة العربية السعودية دولة عربية إسلامية ذات سيادة تامة، دينها الإسلام، ودستورها كتاب الله تعالى وسنة رسوله ﷺ، ولغتها هي العربية، وعاصمتها مدينة الرياض.

◆ تتكون السلطات في الدولة من: السلطة التنظيمية (التشريعية)، والسلطة التنفيذية، والسلطة القضائية، والمَلِكُ هو مرجع هذه السلطات .

◆ عَلم الدولة لونه أخضر، عَرَضُه يساوي ثلثي طوله، تتوسطه كلمة (لا إله إلا الله محمد رسول الله) تحتها سيف، ولا يُنكس عَلمُها أبداً.

◆ شعار الدولة سيفان متقاطعان، ونخلة وسط فراغهما الأعلى .

- ◆ نظام الحكم في المملكة العربية السعودية مَلَكِيّ، ويكون الحكم في أبناء الملك المؤسس وأبناء الأبناء، ويُبايع الأصالح منهم للحكم على كتاب الله ﷻ وسنة رسوله ﷺ.
- ◆ يستمد الحكم في المملكة العربية السعودية سلطته من كتاب الله تعالى وسنة رسوله ﷺ، وهما الحاكمان على النظام الأساسي للحكم وجميع أنظمة الدولة.
- ◆ يقوم الحكم في المملكة العربية السعودية على أساس العدل، والشورى، والمساواة، وفق الشريعة الإسلامية.

نشاط ٢

نظام الحكم في المملكة العربية السعودية يسعى لتحقيق الثبات والاستقرار في البلاد،
ويهيئ سبل التنمية والرخاء.

أ- يشرح الطلبة العلاقة بين نظام الحكم وتحقيق الاستقرار.
نظام الحكم يرسى القواعد العامة والخطوط الواضحة التي تدير عليها المملكة نحو
التنمية والرخاء في ثبات



ب- بالرجوع إلى النظام الأساسي للحكم يكتب الطلبة
المادة المتعلقة بمقومات المجتمع السعودي.

مقومات المجتمع السعودي المادة 9 الأسرة هي نواة المجتمع السعودي ويربى
أفرادها على أساس العقيدة الإسلامية وما تقتضيه من الولاء والطاعة لله ولرسوله
ولأولى الأمر واحترام النظام وتنفيذه وحب الوطن والاعتزاز به وبتاريخه المجيد
ج- يرسم الطلبة - في المستطيل الآتي - شعار الدولة وعلمها.

شعار الدولة	العلم

تقويم الدرس التاسع عشر



١ ما النظام الأساسي للحكم؟

مجموعة من القواعد العامة التي تبين شكل الدولة والحكومة وتموين السلطات واختصاصها والعلاقة بينها وحقيقة العلاقة بين الفرد والدولة فيما يتعلق بالحقوق والواجبات والحريات في ضوء الشريعة الإسلامية

٢ ما الذي يرمز إليه شعار الدولة في المملكة العربية السعودية؟

يرمز السيفان على القوة والمنعة أما النخلة فترمز للحياة والنماء والرخاء

٣ ما الذي يستند إليه الحكم في المملكة العربية السعودية؟

كتاب الله وسنة رسوله

beadaya.com

٤ يكمل الطلبة الفراغات الآتية:

عَلَم الدولة لونه أخضر عرضه يساوي ثلثي طوله .

تتوسطه كلمة لا إله إلا الله محمد رسول الله



الدرس العشرون

سلطات الدولة

في أغلب دول العالم تتكون الدولة من ثلاث سلطات لتنظيم شؤون الدولة والمجتمع، ويكون هنالك فصل بين هذه السلطات، فهل لدينا في المملكة سلطات ثلاث؟ وما العلاقة بين هذه السلطات؟

تتكون السلطات في الدولة من الآتي:

١- السلطة التنفيذية. ٢- السلطة التنظيمية. ٣- السلطة القضائية.

وتتعاون هذه السلطات في أداء وظائفها وفقاً للنظام الأساسي للحكم والأنظمة الأخرى التي تُصدرها الدولة، والملك هو مرجع هذه السلطات.



نشاط ١

يحدّد الطلبة نوع السلطة للأجهزة الحكومية الآتية:

أ- مجلس الوزراء

سلطة تنفيذية سلطة قضائية سلطة تنظيمية

ب- مجلس الشورى

سلطة تنفيذية سلطة قضائية سلطة تنظيمية

ج- المحاكم

سلطة تنفيذية سلطة قضائية سلطة تنظيمية



خادم الحرمين الشريفين
يرأس مجلس الوزراء

موقع بداية التعليمي | beadaya.com

نشاط ٢

يقرأ الطلبة نظام مجلس الوزراء بالدخول من الرابط، ثم يملؤون الفراغات الآتية:

يتولى مجلس الوزراء عدداً من الأعمال، منها:

- ١- مواكبة التطورات المحلية في بلادنا
- ٢- مواكبة التطورات السياسية في السياسة الخارجية
- ٣- تنفيذ إصلاحية تعاصر الحالات الطارئة
- ٤-



www.boe.gov.sa



مجلس الشورى



المجلس الأعلى للقضاء



مجلس الوزراء

بداية

نشاط ٣

يقراً الطلبة نظام مجلس الشورى بالدخول من الرابط، ثم يملؤون الفراغات الآتية:

يتولى مجلس الشورى عدداً من الأعمال، منها:

١- مناقشة الخطة العامة للتنمية الاقتصادية والاجتماعية

٢- دراسة القوانين والأنظمة

٣- تفسير اللوائح



www.shura.gov.sa



الدرس الحادي والعشرون

مجلس الوزراء



أول جلسة لمجلس الوزراء برئاسة الملك سعود بن عبدالعزيز عام ١٣٧٣هـ

يعد مجلس الوزراء أحد سلطات الدولة التي حددها النظام الأساسي للحكم، ويؤدي دوراً فاعلاً في العمل الحكومي الرسمي وتنظيمه ومتابعته والارتقاء به من خلال وضع السياسات واتخاذ القرارات، فما تاريخ مجلس الوزراء في المملكة العربية السعودية؟ وما اختصاصاته؟

نشأة مجلس الوزراء وتطوره

تعود نشأة مجلس الوزراء إلى عهد الملك عبدالعزيز بن عبدالرحمن آل سعود عندما أسس (مجلس الوكلاء) عام ١٣٥١هـ؛ حيث كان يتكون من المسؤولين عن الجهات الأساسية، مثل: المالية، والداخلية، والخارجية، وغيرها. في عام ١٣٧٣هـ أصدر الملك عبدالعزيز أمراً ملكياً ينص على إنشاء (مجلس الوزراء) تحت رئاسة ولي العهد الأمير سعود بن عبدالعزيز، وعضوية جميع وزراء الدولة المكلفين، ثم عُرض على الملك للمصادقة عليه. وفي عهد الملك سعود بن عبدالعزيز صدر نظام خاص لمجلس الوزراء في ١٢/٧/١٣٧٣هـ، وفي عام ١٤١٤هـ، صدر نظام جديد لمجلس الوزراء، بناء على النظام الأساسي للحكم.

نشاط ١

يصف الطلبة أهمية مجلس الوزراء في إدارة شؤون الدولة.

مواكبة التطورات المحلية في بلادنا

مواكبة التطورات السياسية في السياسة الخارجية

تنفيذ إصلاحية تعاصر الحالات الطارئة

يتألف مجلس الوزراء من

الرئيس

نواب الرئيس

الوزراء

وزراء الدولة

المستشارون المعينون

تشكيل مجلس الوزراء

يتكون مجلس الوزراء من رئيس مجلس الوزراء، ونواب رئيس مجلس الوزراء، والوزراء، ووزراء الدولة المعينين بأمر ملكي، ومستشاري الملك المعينين أعضاء في مجلس الوزراء بأمر ملكي. ومدة المجلس أربع سنوات يعاد بعدها تشكيله بأمر ملكي، ويتخذ المجلس من الرياض (العاصمة) مقراً له، مع جواز عقده في أي منطقة من مناطق المملكة العربية السعودية.

اختصاصات مجلس الوزراء

يُعد المجلس صاحب السلطة التنفيذية، ورسم سياسة الدولة والإشراف على تنفيذها، وله عدد من الاختصاصات، منها:

◆ رسم السياسة الداخلية، والخارجية، والمالية، والاقتصادية، والتعليمية، والدفاعية، وجميع الشؤون العامة.

◆ الإشراف على تنفيذ القرارات واللوائح والأنظمة.

◆ إحداث المصالح العامة وترتيبها، وإنشاء لجان لمتابعة سير أعمال الوزارات.

◆ إقرار الميزانية العامة للدولة.

◆ إقرار المعاهدات والاتفاقيات التي تكون المملكة العربية السعودية طرفاً فيها.



مجلس الوزراء برئاسة خادم الحرمين الشريفين الملك سلمان بن عبدالعزيز آل سعود - يحفظه الله -

للاطلاع

الأعضاء المعينون في مجلس الوزراء يقومون قبل أن يباشروا أعمالهم بأداء القَسَم الآتي أمام الملك: أقسم بالله العظيم أن أكون مخلصاً لديني ثم للملكي وبلادي، وألا أبوح بسر من أسرار الدولة، وأن أحافظ على مصالحها وأنظمتها، وأن أؤدي أعمالي بالصدق والأمانة والإخلاص.

نشاط ٢

أ- في رأيك، لماذا حُدِّت مدة مجلس الوزراء بأربع سنوات؟
حين تكون هناك فرصة لتقديم عقول وأفكار جديدة تسهم في دفع عجلة التنمية وخدمة المواطنين بالإضافة إلى تخفيف العبء عن كاهل أعضاء المجلس

ب- في رأيك، ما أهمية اختصاصات مجلس الوزراء؟
لأن صاحب السلطة التنفيذية والمختص برسم سياسة الدولة الداخلية والخارجية والإشراف على تنفيذها

موقع بداية التعليمي | beadaya.com

أجهزة مجلس الوزراء

يتبع مجلس الوزراء الأجهزة الآتية:

- ١- مجلس الشؤون الاقتصادية والتنمية، ويرأسه صاحب السمو الملكي ولي العهد.
- ٢- مجلس الشؤون السياسية والأمنية، ويرأسه صاحب السمو الملكي ولي العهد.
- ٣- ديوان مجلس الوزراء، ويتكون من الإدارات المساندة للمجلس، ومنها:
 - ◆ الأمانة العامة لمجلس الوزراء: تتولى تحضير جداول أعمال مجلس الوزراء واجتماعاته.
 - ◆ هيئة الخبراء: تمثل الجهاز الاستشاري للمجلس.

«الوزارات:

نشأت الوزارات وتطورت مع تطور الجهاز الإداري للمملكة العربية السعودية، وتختلف أعدادها من مرحلة زمنية إلى أخرى تبعاً للظروف والتغيرات التي تستلزم مراجعة أعمالها واختصاصاتها للقيام بالمهام المطلوبة منها.

للاطلاع

الوزارات في المملكة العربية السعودية

الدفاع	الداخلية	الطاقة	الخارجية	الحرس الوطني
الحج والعمرة	العدل	التجارة	التعليم	وزارة النقل والخدمات اللوجستية
الصحة	الشؤون الإسلامية والدعوة والإرشاد	المالية	الموارد البشرية والتنمية الاجتماعية	الإعلام
البيئة والمياه والزراعة	الاقتصاد والتخطيط	الشؤون البلدية والقروية والإسكان	الثقافة	الاتصالات وتقنية المعلومات
الرياضة	السياحة	الصناعة والثروة المعدنية	الاستثمار	

بالرجوع إلى مصادر التعلم يختار الطلبة وزارة واحدة ثم يسجلون ثلاثاً من الخدمات التي تقدمها للمواطنين:

الوزارة: وزارة الصحة

الخدمات التي تقدمها للمواطنين:

- 1- متابعة الحالات الطارئة واستقبال شكاوى المرضى
- 2- الفحص الطبي قبل الزواج
- 3- خدمة الوصفة الطبية الالكترونية

تقويم الدرس الحادي والعشرين



١ مِمَّ يتألف مجلس الوزراء في المملكة العربية السعودية؟
الرئيس - نوابه - الوزراء المعنيين بأمر ملكي - مستشاري الملك المعنيين بأمر ملكي

٢ يكمل الطلبة الفراغات الآتية بما يناسبها:

يُعد مجلس الوزراء صاحب السلطة التنظيمية والإدارية المختص برسم سياسة الدولة
الداخلية، و الخارجية، ومن اختصاصاته: مراقبة تنفيذ القرارات
و إحداث وترتيب المصالح العامة واللوائح والأنظمة

٣ يرسم الطلبة مخططاً إيضاحياً لأجهزة مجلس الوزراء.

أجهزة مجلس الوزراء
مجلس الشؤون السياسية والأمنية
ديوان مجلس الوزراء



الدرس الثاني والعشرون

مجلس الشورى

يعد مجلس الشورى أحد سلطات الدولة التي حددها النظام الأساسي للحكم، ويقوم على خدمة المصلحة العامة، ودراسة الأنظمة واللوائح والمعاهدات، فما أهمية مجلس الشورى؟ وما تاريخ نشأته في المملكة العربية السعودية؟ ومِمَّ يُشكَّل؟ وما اختصاصاته؟

إن مبدأ الشورى من المبادئ التي حث عليها ديننا ومارسها نبينا محمد ﷺ في حياته، قال الله تعالى: ﴿... وَشَاوِرْهُمْ فِي الْأَمْرِ فَإِذَا عَزَمْتَ فَتَوَكَّلْ عَلَى اللَّهِ ...﴾ [آل عمران: ١٥٩]، وقال تعالى: ﴿وَالَّذِينَ اسْتَجَابُوا لِرَبِّهِمْ وَأَقَامُوا الصَّلَاةَ وَأَمْرُهُمْ شُورَى بَيْنَهُمْ وَمِمَّا رَزَقْنَاهُمْ يُنفِقُونَ﴾ [الشورى: ٣٨]، كما مارسها الخلفاء الراشدون ﷺ من بعده.



مجلس الشورى

وبرز مبدأ الشورى في الدولة السعودية منذ نشأتها؛ حيث كان أئمة الدولة السعودية الأولى والدولة السعودية الثانية يطلبون مشورة عدد من العلماء وذوي الخبرة.

﴿ نشأة مجلس الشورى

اتخذ مجلس الشورى في عهد الملك عبدالعزيز عدة أشكال، فكان ابتداءً بالمجلس الأهلي، ثم تشكل المجلس الاستشاري بتنظيم رسمي وبأعضاء غير متفرغين، ومع زيادة الأعباء على الدولة صدر الأمر الملكي في عام ١٣٤٦هـ بتشكيل أول مجلس للشورى يضم أعضاء مفرغين، برئاسة النائب العام للملك وثمانية أعضاء، وحددت اختصاصات المجلس وصلاحياته وعلاقته بالملك والحكومة، واستمر العمل به مع بعض التعديلات، حتى أعيد تكوينه في عام ١٣٥٥هـ، وأصبح يضم رئيس المجلس ونائبه والنائب الثاني وعشرة أعضاء، وفي عام ١٤١٢هـ صدر نظام جديد لمجلس الشورى.

للاطلاع

من خطاب الملك عبدالعزيز في افتتاح جلسات مجلس الشورى عام ١٣٤٩هـ: «لا أحتاج في هذا الموقف بأن أنكركم بأن هذا البلد المقدس يتطلب النظر فيما يحفظ حقوق أهله وما يؤمن الراحة لحجاج بيت الله الحرام؛ ولذلك فإنكم تتحملون مسؤولية عظيمة إزاء ما يعرض عليكم من النظم التي تحفظ راحتهم واطمئنانهم.»

نشاط ١

يقرأ الطلبة كلمة خادم الحرمين الشريفين الملك سلمان بن عبدالعزيز عند افتتاح أعمال مجلس الشورى لعام ١٤٤٤ - ١٤٤٥هـ المنشورة على موقع مجلس الشورى الإلكتروني، ويحددون أبرز مضامينها.

وحدة المملكة وترايط صفوفها خط أحمر خطورة الفساد وعزم الدولة على مواجهته بكل عدل وحرمة وضع المملكة خطة ورؤية مستقبلية للنهوض بالمجتمع السعودي



مجلس الشورى

مجلس الشورى

صدر الأمر الملكي باختيار أعضاء مجلس الشورى في دورته الأولى (١٤١٤-١٤١٨هـ)، وكان يتألف من رئيس وستين عضواً، ثم زيدَ عدد الأعضاء إلى مئة وعشرين عضواً، ثم أصبحوا مئة وخمسين عضواً، وجُعِلت مدة المجلس أربع سنوات يعاد بعدها تشكيله بأمر ملكي.

ويتخذ المجلس من الرياض (العاصمة) مقراً له، مع جواز عقده في أي منطقة

من مناطق المملكة العربية السعودية. وفي عام ١٤٣٤هـ صدر الأمر الملكي باختيار ثلاثين امرأة سعودية لعضوية المجلس ضمن أعضائه المئة والخمسين.

« اختصاصات مجلس الشورى

من اختصاصات مجلس الشورى ما يأتي:

- 1- مناقشة الخطة العامة للتنمية الاقتصادية والاجتماعية.
- 2- دراسة الأنظمة واللوائح والمعاهدات والاتفاقيات الدولية والامتيازات.
- 3- مراجعة الأنظمة واللوائح.
- 4- مناقشة التقارير السنوية التي تقدمها الوزارات والأجهزة الحكومية الأخرى، واقتراح ما يراه المجلس حيالها.



إحدى جلسات مجلس الشورى

نشاط ٢



www.shura.gov.sa

أ- يرجع الطلبة إلى موقع مجلس الشورى الإلكتروني، ثم يتعرفون على تاريخ مجلس الشورى.



www.shura.gov.sa

ب- يكتب الطلبة مقترحاً افتراضياً لتقديمه لمجلس الشورى في برنامج استقبال عرائض المواطنين بالموقع الإلكتروني.

وضع برنامج إلكتروني على الهواتف الذكية بجانب الموقع الإلكتروني
يستقبل أفكار المواطنين الإبداعية بما يخدم الوطن وينهض به

« الهيئة العامة لمجلس الشورى

معلومات

يكون اجتماع الهيئة العامة لمجلس الشورى نظامياً إذا حضره ثلثاً أعضائها على الأقل، وتصدر قراراتها بموافقة أغلبية الأعضاء الحاضرين، وعند التساوي يُرَجَّح الجانب الذي صوّتَ معه الرئيس.

الهيئة العامة لمجلس الشورى

الرئيس

نائب الرئيس

رؤساء اللجان المتخصصة

وتختص الهيئة بما يأتي:

- وضع الخطة العامة للمجلس ولجانته.
- وضع جدول أعمال جلسات المجلس.
- الفصل فيما يحيله إليها رئيس المجلس أو أعضاء المجلس.
- إصدار القواعد اللازمة لتنظيم أعمال المجلس ولجانته بما لا يُعارض نظام المجلس.



إحدى جلسات الهيئة العامة لمجلس الشورى

للإطلاع

من خطاب الملك فهد -رحمه الله- في افتتاح مجلس الشورى: «نحن اليوم، إذ نواصل هذا النهج الإسلامي الذي سار عليه الملك عبدالعزيز إنما نرسخ بذلك دعائم الشورى بأسلوب يقوم على أسس واضحة واختصاصات بينة، منطلقين من مفهومنا العميق لهذا النهج الإسلامي الثابت الذي جاء في كتاب عزيز لا يأتيه الباطل من بين يديه ولا من خلفه».

للإطلاع

من خطاب خادم الحرمين الشريفين الملك سلمان بن عبدالعزيز- يحفظه الله - في الافتتاح السنوي لمجلس الشورى: «سارت هذه البلاد وتبنت الشورى نهجاً لإدارة شؤون الدولة، وإنه لمن دواعي سروري في هذا اللقاء السنوي المتجدد أن أعرض أهم ما تم إنجازه على الصعيد الداخلي من مكتسبات تنموية وأمنية، وما تبنته الدولة من سياسات ومواقف خارجية كان لها الأثر الملموس في الحفاظ على المصلحة الوطنية وتعزيز الأمن والسلام والاستقرار على الصعيدين الإقليمي والدولي».

جلسات المجلس:

يعقد مجلس الشورى جلسة دورية كل أسبوعين على الأقل، ويحدد يوم الجلسة وموعدها بقرار من الرئيس، ثم يوزع جدول أعمال الجلسة على الأعضاء قبل انعقادها، ويحرر لكل جلسة محضر يوقع عليه الرئيس أو من ينوب عنه. وقبل نهاية العام يرفع الرئيس تقريراً سنوياً للملك يطلع عليه ما أنجز.

«العلاقة بين (الشورى) السلطة التنظيمية و(مجلس الوزراء) السلطة التنفيذية»

نصّت المادة الرابعة والأربعون من النظام الأساسي للحكم عام ١٤١٢هـ على وجوب التعاون التام بين سلطات الدولة الثلاث: (السلطة التنفيذية، والسلطة التنفيذية، والسلطة القضائية) في أداء وظائفها، بحيث يسهم مجلس الشورى (السلطة التنظيمية) في الجانب التنظيمي، كما أن الأجهزة الحكومية توفر ما يحتاج إليه المجلس من معلومات ووثائق، إضافةً إلى حضور عددٍ من الوزراء جلسات مجلس الشورى؛ من أجل الإجابة عن استفسارات الأعضاء.

تقويم الدرس الثاني والعشرين



١ يضع الطلبة علامة (✓) أمام العبارة الصحيحة، و علامة (x) أمام العبارة غير الصحيحة فيما يأتي:



أ- من اختصاصات مجلس الشورى مناقشة الخطة العامة للتنمية.

ب- يتخذ مجلس الشورى من مدينة جدة مقراً له.

ج- عدد أعضاء مجلس الشورى ١٣٠ عضواً.

٢ كيف تُعقد جلسات مجلس الشورى؟

يعقد مجلس الشورى جلسة عادية كل أسبوعين على الأقل ويحدد يوم الجلسة وموعدها بقرار من الرئيس ثم يوزع جدول أعمال الجلسة على الأعضاء

٣ يذكر الطلبة اثنين من اختصاصات الهيئة العامة لمجلس الشورى.

beadaya.com | وضع جدول أعمال جلسات المجلس
وضع الخطة العامة للمجلس ولجانه

٤ يذكر الطلبة ثلاثة من اختصاصات مجلس الشورى.

١ مناقشة الخطة العامة للتنمية الاقتصادية والاجتماعية

٢ دراسة القوانين والأنظمة

٣ تفسير اللوائح



الدرس الثالث والعشرون

نظام المناطق

يرمي نظام المناطق إلى رفع مستوى العمل الإداري والتنمية والمحافظة على الأمن والنظام، وكفالة حقوق أفراد المجتمع، فما نظام المناطق في المملكة العربية السعودية؟ وما تاريخه؟ وممّ يتكون؟

التطور التاريخي لنظام المناطق:



مناطق المملكة الإدارية

في عام ١٣٥٩هـ صدر نظام الأمراء، الذي قُسمت بموجبه المملكة العربية السعودية إدارياً إلى عدة إمارات، يُشرف على كل منها أمير: هو الحاكم الإداري لها، ويمثل الحكومة في منطقة إمارته.

ثم تطور الأمر فأصبحت وزارة الداخلية تشرف على جميع إمارات مناطق المملكة العربية السعودية. وفي عام ١٣٨٣هـ صدر

نظام المقاطعات، ثم صدر نظام البلديات عام ١٣٩٧هـ الذي ينظم المنطقة، واستمر الوضع على ذلك مع التعديلات حتى صدر نظام المناطق في عام ١٤١٢هـ.

نظام المناطق:

يتكون نظام المناطق من إحدى وأربعين مادة شملت ما يخدم مناطق المملكة العربية السعودية، ويعزز خدمة أفراد المجتمع، ويوسع من صلاحيات أمراء المناطق.

مجلس المنطقة:

في كل منطقة مجلس يتألف من:

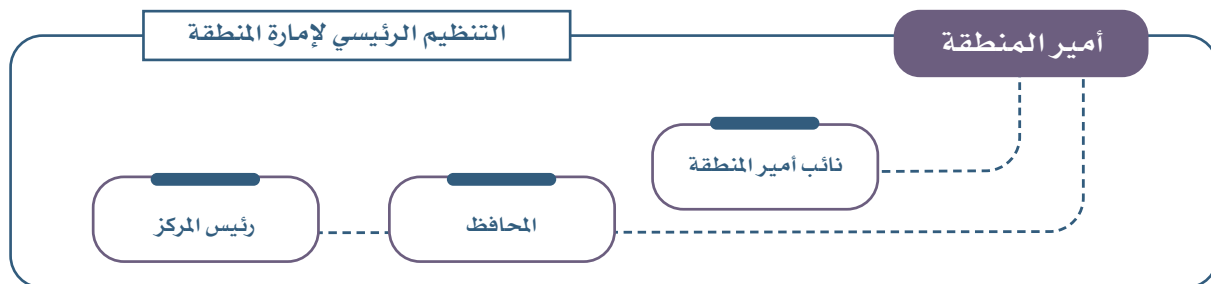
- أ- أمير المنطقة، رئيساً.
 - ب - نائب الأمير، ويكون نائباً للرئيس.
 - ج - عضوية وكيل الإمارة، والمحافظين، ورؤساء الأجهزة الحكومية في المنطقة، وعدد من الأهالي ممن يتصفون بالعلم والخبرة والاختصاص.
- وللمجلس اختصاصات، منها: دراسة احتياجات المنطقة واقتراح إدراجها في خطط الدولة التنموية.

« المناطق الإدارية في المملكة العربية السعودية:

قُسمت المملكة العربية السعودية إلى (١٣) منطقة إدارية، وكل منطقة إدارية يتبعها عدد من المحافظات والمراكز، ورُوعي في التقسيم الجوانب الجغرافية، والسُّكانية، وأوضاع البيئة، وطرق المواصلات.

ويعيّن الملكُ أميراً ونائبَ أمير لكل منطقة، والأمير مسؤول أمام وزير الداخلية.

يتولى الأمير المحافظة على الأمن والنظام والاستقرار، والعمل لتطوير المنطقة، وإدارة المحافظات والمراكز.





مناطق المملكة العربية السعودية

١ نشاط

يرجع الطلبة لمصادر التعلم، ثم يعدّون رسماً بيانياً ترتب فيه المناطق بدءاً بأكبرها مساحةً.

تقويم الدرس الثالث والعشرين



١ يضع الطلبة علامة (✓) أمام العبارة الصحيحة، و علامة (x) أمام العبارة غير الصحيحة فيما يأتي:



أ- قُسمت المملكة العربية السعودية إدارياً إلى ١٦ منطقة.



ب- من اختصاصات مجلس المنطقة اقتراح المخططات التنظيمية لمدن المنطقة ومحافظاتها ومراكزها.



ج - يكون لكل منطقة أمير ونائب أمير.



د - صدر نظام المناطق في عام ١٤٣٦ هـ.



هـ- من مسؤوليات أمير المنطقة العمل لتطوير المنطقة.



و - يتبع كلُّ منطقة إدارية محافظات ومراكز.



ز - راعى التقسيم الإداري للمملكة العربية السعودية الجوانب السُّكانية فقط.

موقع بداية التعليمي | beadaya.com

٢ ممَّن يتكون مجلس المنطقة؟

أمير المنطقة - رئيس - نائب الأمير - نائب الرئيس - عضوية وكيل الإمارة - المحافظين - رؤساء الأجهزة الحكومية في المنطقة - عدد من الأهالي ممن يتصفون بالعلم والخبرة والاختصاص

٣ متى صدر نظام المناطق؟

عام 1412 هجري



تقويم
الوحدة
الرابعة

بداية
موقع بداية التعليمي | beadayya.com

١ يرسم الطلبة مخططاً إيضاحياً لتكوين الهيئة العامة لمجلس الشورى.

الهيئة العامة لمجلس الشورى: الرئيس - نائبه -
رؤساء اللجان المختصة

٢ يُعلل الطلبة:

أ- إنشاء مجلس الشورى.
رغبة الملك عبد العزيز رحمه الله في جعل الشورى ركيزة أساسية في حكمه
ب- زيادة أعضاء مجلس الشورى في دورته الثانية.
بسبب زيادة الأعباء على الدولة

٣ ما الأنظمة الأساسية في المملكة العربية السعودية؟

النظام الأساسي للحكم - نظام مجلس الوزراء - نظام مجلس الشورى -
نظام هيئة البيعة - نظام المناطق

٤ في أي عام جرى اختيار المرأة السعودية لعضوية مجلس الشورى؟

عام 1434 هجري

٥ في رأيك لماذا صدر نظام المناطق؟
لرفع مستوى العمل الإداري والتنمية، المحافظة على الأمن والنظام، كفالة حقوق المواطنين والمقيمين

٦ يحدد الطلبة نوع السلطة التي تتعلق بها الأنظمة الآتية:

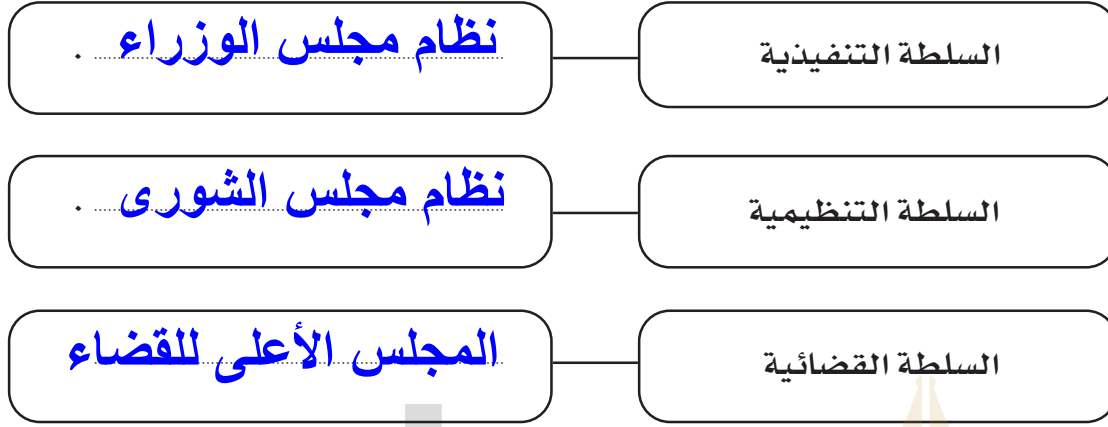
- أ- نظام المناطق. السلطة تنفيذية
- ب- نظام مجلس الشورى. السلطة تنظيمية
- ج- نظام مجلس الوزراء. السلطة تنفيذية

٧ ما تعريف النظام؟
مجموعة من القواعد العامة التي تنظم شيئاً محدداً تعده السلطة التنظيمية وتصدره السلطة التنفيذية

٨ يذكر الطلبة ست وزارات في وطنهم المملكة العربية السعودية.
موقع بداية التعليم | beadaya.com

وزارة الخارجية- وزارة الداخلية- وزارة الصحة - وزارة التعليم -
وزارة العدل - وزارة المالية

٩ يكمل الطلبة الفراغ بذكر الأجهزة التي تمثل سلطات الدولة في المملكة العربية السعودية:



١٠ يكمل الطلبة الفراغات الآتية:

أ- يتكون مجلس المنطقة من **أمير المنطقة** رئيساً،
و **نائب الأمير** نائباً للرئيس، وعضوية وكيل الإمارة، و **المحافظين**
و **رؤساء** الأجهزة الحكومية في المنطقة، وعدد من الأهالي ممن
يتصفون **العلم** و **الخبرة** و **الاختصاص**
ب- يُعد مجلس الوزراء صاحب السلطة **التفذية** .

الهوية الوطنية



◆ **الدرس الرابع والعشرون: أسس المملكة العربية السعودية**

◆ **الدرس الخامس والعشرون: الهوية الوطنية**

◆ **الدرس السادس والعشرون: يوم التأسيس**

◆ **الدرس السابع والعشرون: اليوم الوطني**

◆ **الدرس الثامن والعشرون: يوم العلم**

◆ **الدرس التاسع والعشرون: الأوسمة السعودية**

أهداف الوحدة



تهدف هذه الوحدة إلى:

- ◆ التعرف على أسس المملكة العربية السعودية ومبادئها
- ◆ التعرف على مقومات الهوية الوطنية
- ◆ التعرف على أهمية اليوم الوطني ويوم التأسيس ويوم العلم ومعانيها
- ◆ التعرف على الأوسمة السعودية



الدرس الرابع والعشرون

أُسُس المملكة العربية السعودية

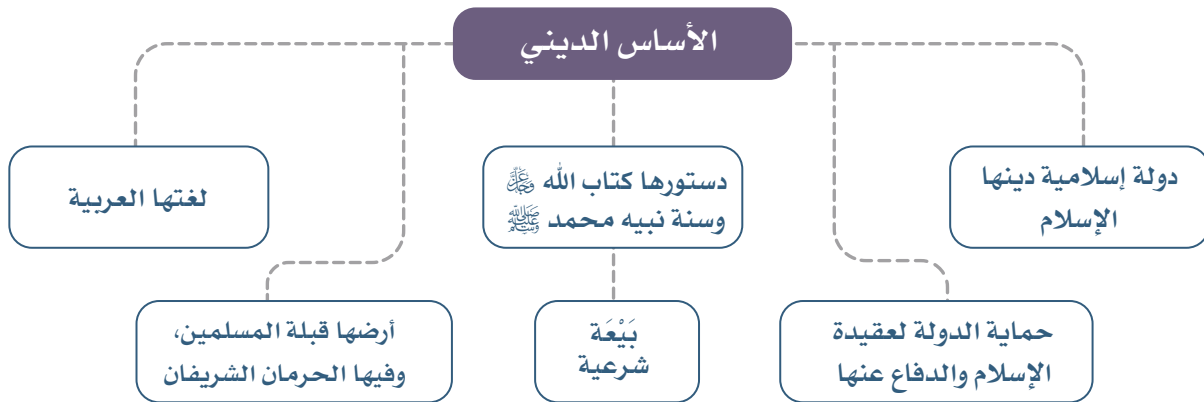
تميزت المملكة العربية السعودية بأن لها نُظماً راسخة ومبادئ ثابتة هي أسسها التي قامت عليها، فما تلك الأسس؟

تقوم المملكة العربية السعودية على مبادئ وأُسُس تمتد جذورها إلى تأسيس الدولة السعودية الأولى في منتصف القرن الثاني عشر الهجري، ومن أبرز تلك الأسس: الأساس الديني، والأساس التاريخي، والأساس التتموي.

«الأساس الديني»

من مصادر قوة المملكة العربية السعودية أنها دولة إسلامية تحكم بالشرعية وفق القرآن الكريم والسنة النبوية الشريفة، وأنها مهبط الوحي، وفيها بيت الله ﷺ في مكة المكرمة أول بيت وضع للناس، وفيها المسجد النبوي، ومثوى النبي محمد ﷺ، وهو شرف تقوم على رعايته الدولة قادة ومواطنين.

ولهذا تخدم المملكة العربية السعودية الإسلام، والحرمين الشريفين، ومصادر الشريعة، والمسلمين في أنحاء الأرض، وهو دور عظيم لا يماثله دور في أي دولة أخرى.



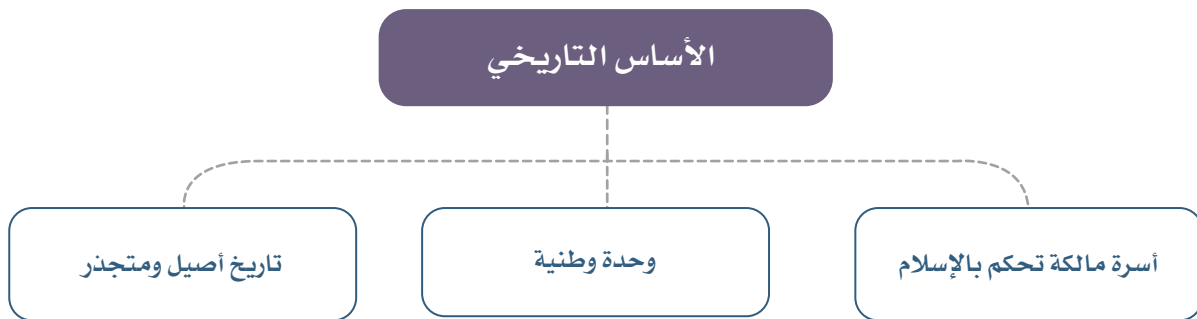
نشاط ١

تقوم المملكة العربية السعودية على الإسلام، ما أبرز الجوانب التي تدل على ذلك في أعمال الدولة؟

١. توسعة الحرمين الشريفين وخدمة الحجاج
٢. بناء المساجد وتوفير احتياجاتها
٣. تعليم أبناء المسلمين العلوم الشرعية ومتطلباتها

« الأساس التاريخي:

تتميز المملكة العربية السعودية بإرث تاريخي عريق امتدت جذوره إلى أكثر من ٥٩٠ سنة، منذ بدء بناء الدرعية عاصمة الدولة السعودية الأولى في عام ٨٥٠ هـ. ولقوة مبادئها ورسوخ أسسها استمرت الدولة السعودية على الرغم من التحديات وهجوم الأعداء والغزاة؛ فقد تأسست الدولة السعودية الأولى، ثم قامت بعدها الدولة السعودية الثانية، ثم أعاد توحيدها الملك عبدالعزيز باسم المملكة العربية السعودية.



ومما يميز المملكة العربية السعودية النظام المَلَكِيّ الذي يقوم على الأسرة المالكة العريقة (آل سعود)، وعلى تاريخها في إنشاء الدولة السعودية على أسس قوية وقيمة، ويُشهد لها بعمقها الاجتماعي، وحرصها الوطني، وأهدافها الخيرة.

نشاط ٢

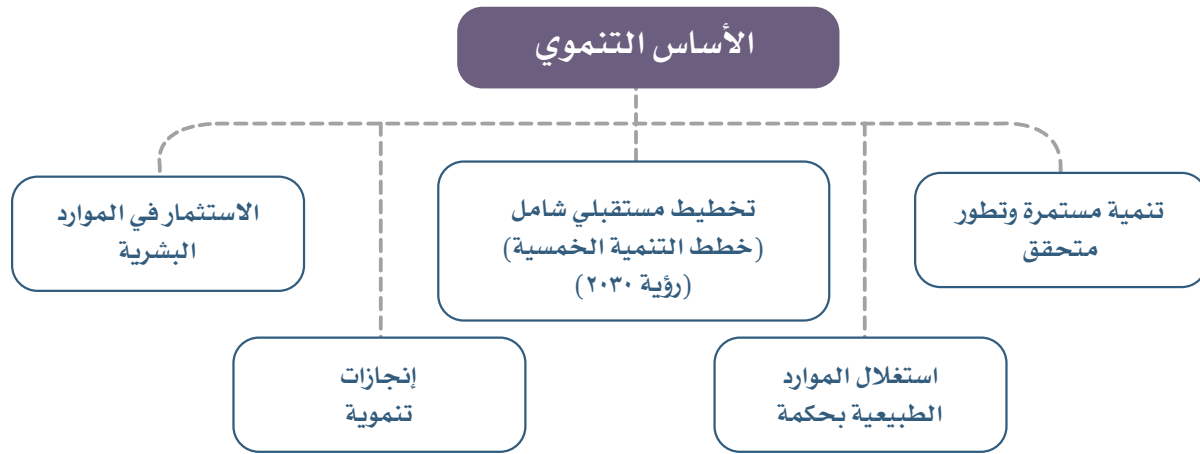
يُعد تاريخ المملكة العربية السعودية فريداً من حيث استمراريته وأصالته؛ فقد ظهرت الدولة السعودية الأولى في عام ١٣٩ هـ، ثم الدولة السعودية الثانية في عام ١٢٤٠ هـ، ثم إعلان توحيد المملكة العربية السعودية على يد الملك عبدالعزيز في عام ١٣٥١ هـ.

ماذا تعني عودة تأسيس الدولة السعودية وتوحيدها على يد الملك عبدالعزيز دولةً قويةً وراسخة؟

**يدل على قوة مبادئها ورسوخ أساسها وقد أسسها الملك
عبد العزيز رحمه الله على أسس قوية وقيمة**

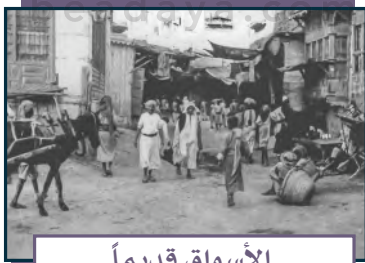
«الأساس التنموي»

إن قوة المملكة العربية السعودية في توظيف مواردها الطبيعية وإمكاناتها الاقتصادية لبناء الإنسان والمكان لا يماثلها قوة بين دول امتلكت موارد وثروات طبيعية أكبر؛ لأن المملكة سخرتها في تنمية الوطن، وخدمة مواطنيها ورفاهيتهم، فقد شهدت على مرّ عقودها السابقة منذ عهد الملك عبدالعزيز حتى يومنا هذا إنجازات تنموية حقيقية ماثلة أمام الجميع.



عند النظر إلى أحوال الوطن في أنحاءه المختلفة منذ مئة سنة وإلى اليوم سوف يتبين أن ما تحقق من إنجاز في البنية التحتية، والطرق، والخدمات، والتوسع العمراني، والتعليم، وتطوير الكفاءات الوطنية، والصحة، في هذه السنوات الطويلة، هو دليل على حسن السياسة، وصدق المنهج لدى القيادة الرشيدة، وعمق المشاركة من أبناء الوطن.

ننظر إلى هذه الصور التي تعرض لنا مجالاً يسيراً للمقارنة:



الأسواق قديماً



الحياة في المدن قديماً



وسائل نقل الحجاج قديماً



الأسواق حديثاً



الحياة في المدن حديثاً



وسائل نقل الحجاج حديثاً

نشاط ٣

كانت مدينة الرياض في نهاية عهد الملك عبدالعزيز صغيرة جداً وذات طرق ضيقة، ومحصورة في منطقة لا تتجاوز مساحتها (١٢ كم^٢)، ثم تطورت وأصبحت اليوم من المدن العصرية بتخطيطها الحديث، وطرقها الواسعة، ومبانيها الشاهقة؛ بمساحة تصل اليوم إلى (١,٩١٣ كم^٢) وذلك بزيادة بلغت ١٥٥ مرة.



الرياض حديثاً



الرياض قديماً

يصف الطلبة تطور مدينة الرياض بتأمل الصورتين.

تطورت مدينة الرياض تطور عمراني كبير من ناحية التصاميم ومواد البناء وأصبحت تضاهي عواصم العالم المتقدم مع الحفاظ على لمسات الطابع العمراني التقليدي

نشاط ٤

كانت مدينة جدة في نهاية عهد الملك عبدالعزيز لا تتجاوز مساحتها (١٣كم^٢)، واليوم تزيد مساحتها على (١,٦٠٠ كم^٢)، وذلك بزيادة بلغت ١١٦ مرة.



جدة حديثاً



جدة قديماً

يصف الطلبة في فقرة موجزة أبرز مظاهر التطور في إحدى مدن المملكة العربية السعودية.

نمت مدينة جدة بشكل سريع وشهدت خلال العقود الماضية الكثير من المشاريع الاقتصادية التي قفزت بها خلال فترة قياسية إلى مصاف المدن الأكثر تطوراً بالمملكة وخصوصاً في ظل ما تتسم به مدينة جدة من مقومات اقتصادية وسياحية عديدة ومتنوعة فلما نجد لها مثيلاً في كثير من مدن العالم

تقويم الدرس الرابع والعشرين



١ على ماذا يقوم الأساس الديني في المملكة العربية السعودية؟

- ١- دولة إسلامية دينها الإسلام
- ٢- دستورها كتاب الله وسنة رسوله الكريم
- ٣- لغتها العربية
- ٤- حماية الدولة لعقيدة الإسلام والدفاع عنها

٢ يذكر الطلبة أبرز جوانب الأساس التاريخي للمملكة العربية السعودية.

أسرة مالكة تحكم بالإسلام
وحدة وطنية لكل التراب السعودي
تاريخ أصيل و متماسك

موقع بداية التعليمي | beadaya.com

٣ يمثل الطلبة للجوانب التنموية الآتية:

مثال	الأساس التنموي
إنتاج النفط وتصديره	استثمار الدولة لمواردها الطبيعية
استقطاب الكفاءات التدريبية المؤهلة تأهيلا عاليا	استثمار الدولة للموارد البشرية
مشروع الملك عبد العزيز للنقل بمدينة الرياض يشمل 85 محطة للقطار	إنجازات تنموية في النقل
رؤية 2030	التخطيط المستقبلي



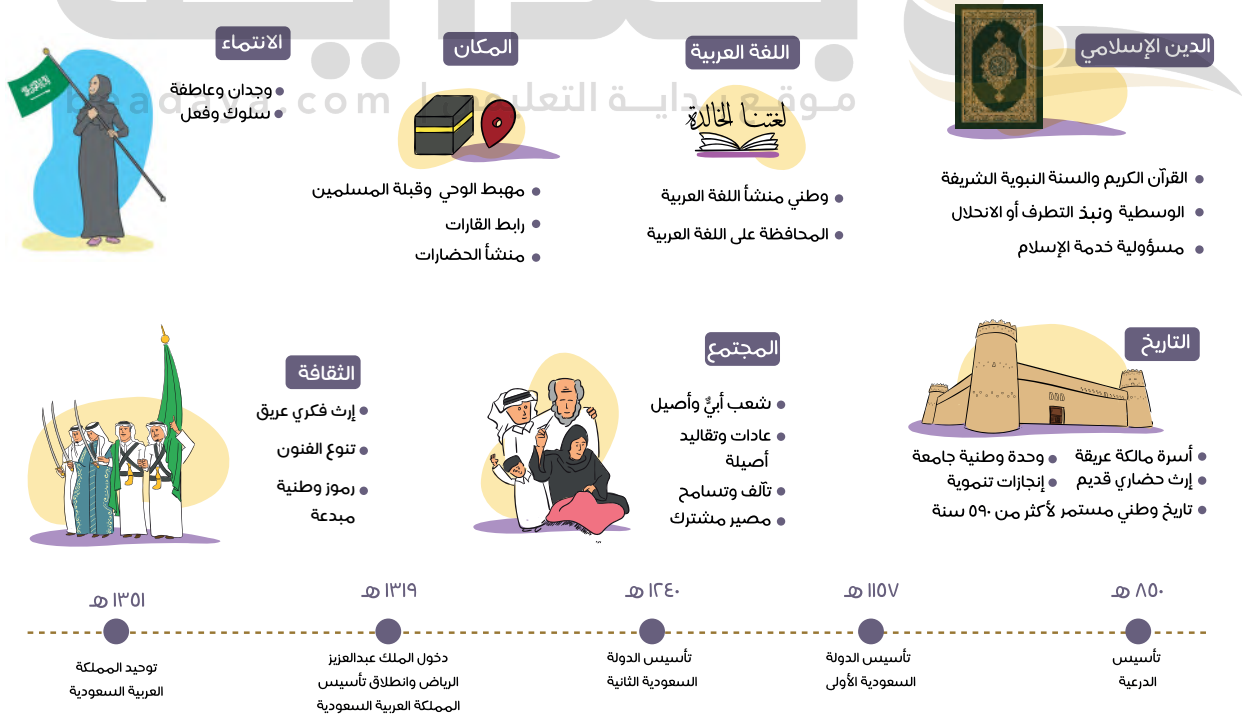
الدرس الخامس والعشرون

الهوية الوطنية

تتميز الهوية الوطنية في المملكة العربية السعودية بخصائص وسمات تبرز في انتماء المواطنين وولائهم لوطنهم وقيادته، فما مقومات الهوية الوطنية السعودية؟ وما مَهْدَدَاتُهَا؟

تعتمد هويتنا المملكة العربية السعودية على عدد من المقومات التي ترتبط بالدين، واللغة، والمكان، والتاريخ، والثقافة، والمستقبل المشترك، وما نشعر به في وجداننا من عاطفة، وفخر، ومحبة، وما نمارسه من سلوك وعمل تجاه الوطن.

مقومات الهوية الوطنية:



ومما يميز هويتنا السعودية عن غيرها الآتي:

◆ المملكة العربية السعودية مهبط الوحي، وقبله المسلمين، وفيها الحرمان الشريفان، ومثوى خاتم الأنبياء محمد ﷺ، ومنبع اللغة العربية.

◆ الوحدة الوطنية منذ عصر الدولة السعودية الأولى، مروراً بالدولة السعودية الثانية، ثم عهد الملك عبدالعزيز بن عبدالرحمن آل سعود؛ حيث لم تتحقق هذه الوحدة في شبه الجزيرة العربية قبل ذلك إلا في عهد النبي محمد ﷺ، والخلافة الراشدة؛ فهي وحدة تكاتف فيها المواطنون والقيادة، وظلت مضرب المثل في الأمن والعدل والاستقرار، وتحقيق الإنجازات النافعة لجميع أفراد الوطن.

◆ الحكم الملكي القائم على الأسرة المالكة العريضة (آل سعود) ذات التواضع والارتباط الوثيق والقريب من المجتمع، والحكم المعتمد على كتاب الله تعالى وسنة رسوله ﷺ، وعلى البيعة الشرعية.

موقع بداية التعليمي | beadaya.com



نشاط ١

قال الملك عبدالعزيز عام ١٣٥٢هـ: «لقد ملكت هذه البلاد التي هي تحت سلطتي بالله ثم بالشيمة العربية. وكل فرد من شعبي هو جندي وشرطي، وأنا أسير وإياهم كفرد واحد، لا أفضل نفسي عليهم، ولا أتبع في حكمهم غير ما هو صالح لهم حسب ما جاء في كتاب الله وسنة رسوله».

أ- يستنتج الطلبة مقومات الهوية الوطنية في هذا النص.

١. الدين الإسلامي
٢. الانتماء
٣. المجتمع

ب- يحدد الطلبة نص المادة في النظام الأساسي للحكم الذي يطابق العبارة التي تحتها خط بالاطلاع على مواد النظام في الرابط الآتي:



المادة السابعة: يستمد الحكم في المملكة العربية السعودية سلطته من كتاب الله تعالى سنة رسوله وهما الحاكمتان على هذا النظام وجميع أنظمة الدولة

موقع بداية التعليمي | beadaya.com

- ١- غير مرخص بنشرها لأطراف داخلية أو خارجية تعمل لحسابها، ومساعدة الجماعات الإرهابية أو التعاطف معها.
- ٢- الفساد المالي والإداري: مثل الرشوة والغش وعدم الأمانة في أداء المسؤولية وعدم المساواة.
- ٣- التصنيف الطائفي والاجتماعي والإقليمي: مثل الانتقاص من الآخرين بسبب مناطقهم أو وضعهم الاجتماعي أو ارتباطهم الأسري.
- ٤- الجرائم الإلكترونية: الإساءة للآخرين أو ابتزازهم أو نشر معلومات غير صحيحة في وسائل التواصل الاجتماعي.
- ٥- التطرف: مثل اعتناق الأفكار الضالة المخالفة للمبادئ الإسلامية والأنظمة المقررة والخروج عن القواعد الفكرية والقيم والسلوكيات المستندة إلى الدين الإسلامي وثقافة المجتمع.
- ٦- السموم و المؤثرات العقلية: مثل ترويج أو تعاطي المخدرات و سوء استخدام العقاقير الطبية.
- ٧- سلبيات العولة: مثل ذوبان جوانب مهمة من الثقافة الوطنية، وتهميش اللغة العربية.

نشاط ٢

دار حوار بين نورة وأخيها خالد بعد نهاية إجازة اليوم الوطني للمملكة العربية السعودية:

نورة: أنا أفخر بوطني عندما أرى العَلم السعودي مرفوعاً بأيدي المواطنين.

خالد: وأنا أيضاً أفخر بوطني عندما أرى مليكي خادم الحرمين الشريفين - يحفظه الله - يشارك المواطنين في العرضة السعودية، ويتفاعل معها.

نورة: ما الأعمال التي تعبر عن وجدانك تجاه وحدة الوطن؟

خالد: أنا أشترك في المهرجانات، ألتزم النظام، أتطوع في أعمال الخير، أقدر العمل، أحترم

الآخرين، أحافظ على مكتسبات وطني، أدافع عن بلادي ورموزها، لا أسمح بأن يعيبث

أحد بأمن وطني.

نورة: لم تترك لي شيئاً ولكن: س

وسأكون أفضل امرأة تنافس

أساسي على حبهم لهذا الوطن وانتمائهم له ودفاعهم عنه

ضد أي قوة خارجية تحاول إيذائه وتوحدهم على نفس

المبادئ والعادات والتقاليد وأينما تحل الوحدة الوطنية

تختفي كافة الشرور والخلافات والعنف والعنصرية وتسود

أجواء المحبة والتسامح والتكاتف والتآخي

أ- يصف الطلبة الوحدة الوطنية.

.....

.....

.....

ب- يشرح الطلبة معنى: (الانتماء للوطن لسلوك وفعل).

بالجد في طلب العلم واكتساب الخبرة وبالتالي خدمة الوطن في شتى المجالات

والتعاون مع أفراد المجتمع من أجل المصلحة العامة لتتحد كلمتهم وتتوحد صفوفهم

تقويم الدرس الخامس والعشرين



١ يعدد الطلبة أشهر ثلاثة معالم حضارية تاريخية في المملكة العربية السعودية.

١. قصر المصمك

٢. مدائن صالح

٣. الدرعية التاريخية

٢ يوضح الطلبة أهمية الموقع الجغرافي للمملكة العربية السعودية.

١. هي مهد الدين الإسلامي

٢. تقع عند ملتقى قارات العالم الثلاث آسيا وإفريقيا وأوروبا

تشكل المملكة جزء من الموطن الأول للإنسان مما ساعد على انتشار الجماعات البشرية

موقع بداية التعليمي | beadaya.com

٣ يذكر الطلبة ثلاثة من أبرز إنجازات الوطن لهذا العام.

احتلت العملة المرتبة الأولى عربياً والتاسعة عالمياً في قائمة الدول الأكثر قوة وتأثير
رؤية 2030 التي تضمنت العديد من الخطط الاقتصادية والتنموية والاجتماعية
مشروع نيوم الذي يهدف إلى تطوير القطاعات الاقتصادية الرئيسية للمستقبل



الدرس السادس والعشرون

يوم التأسيس

على مدى ثلاثمئة عام استمرت الدولة السعودية في توحيد معظم أراضي شبه الجزيرة العربية وخدمة الحرمين الشريفين وتحقيق التنمية والرخاء والاستقرار، ولذلك خصصت المملكة العربية السعودية يوماً للتأسيس. فما يوم التأسيس؟ وما أبرز دلالاته؟

تحتفل المملكة العربية السعودية بيوم التأسيس في ٢٢ فبراير من كل عام، وهذا التاريخ يرجع إلى بداية تأسيس الدولة السعودية الأولى على يد الإمام محمد بن سعود في عام ١١٣٩هـ (١٧٢٧م). وأصبحت مناسبة يوم التأسيس حدثاً سنوياً للمواطنين للاحتفاء بعراقة الدولة السعودية وإرثها التاريخي الكبير. بعد صدور الأمر الملكي الكريم لخادم الحرمين الشريفين الملك سلمان بن عبدالعزيز آل سعود بإعلان يوم التأسيس وذلك في عام ١٤٤٣هـ (٢٠٢٢م).





«أسباب الاحتفاء بيوم التأسيس؛

- ◆ الاعتراز بالجذور الراسخة للدولة السعودية.
- ◆ الاعتراز بارتباط المواطنين السعوديين الوثيق بقيادة الدولة السعودية منذ عهد الإمام محمد بن

سعود قبل ثلاثة قرون، وبداية تأسيسه في منتصف عام ١١٣٩هـ (١٧٢٧م) للدولة السعودية الأولى التي استمرت إلى عام ١٢٣٣هـ (١٨١٨م)، وعاصمتها الدرعية ودستورها القرآن الكريم وسنة رسوله محمد ﷺ.

◆ الاعتراز بما أرسته الدولة السعودية من الوحدة والأمن في الجزيرة العربية، بعد قرون من التشتت والفرقة وعدم الاستقرار، وصمودها أمام محاولات القضاء عليها، إذ لم يمض سوى سبع سنوات على انتهائها حتى تمكن الإمام تركي بن عبدالله بن محمد بن سعود عام ١٢٤٠هـ (١٨٢٤م)، من استعادتها وتأسيس الدولة السعودية الثانية التي استمرت إلى عام ١٣٠٩هـ (١٨٩١م)، وبعد انتهائها بعشر سنوات، قويض الله الملك عبدالعزيز بن عبدالرحمن الفيصل آل سعود عام ١٣١٩هـ (١٩٠٢م) ليؤسس الدولة السعودية الثالثة ويوحدها باسم المملكة العربية السعودية، وسار أبناؤه الملوك من بعده على نهجه في تعزيز بناء هذه الدولة ووحدتها.



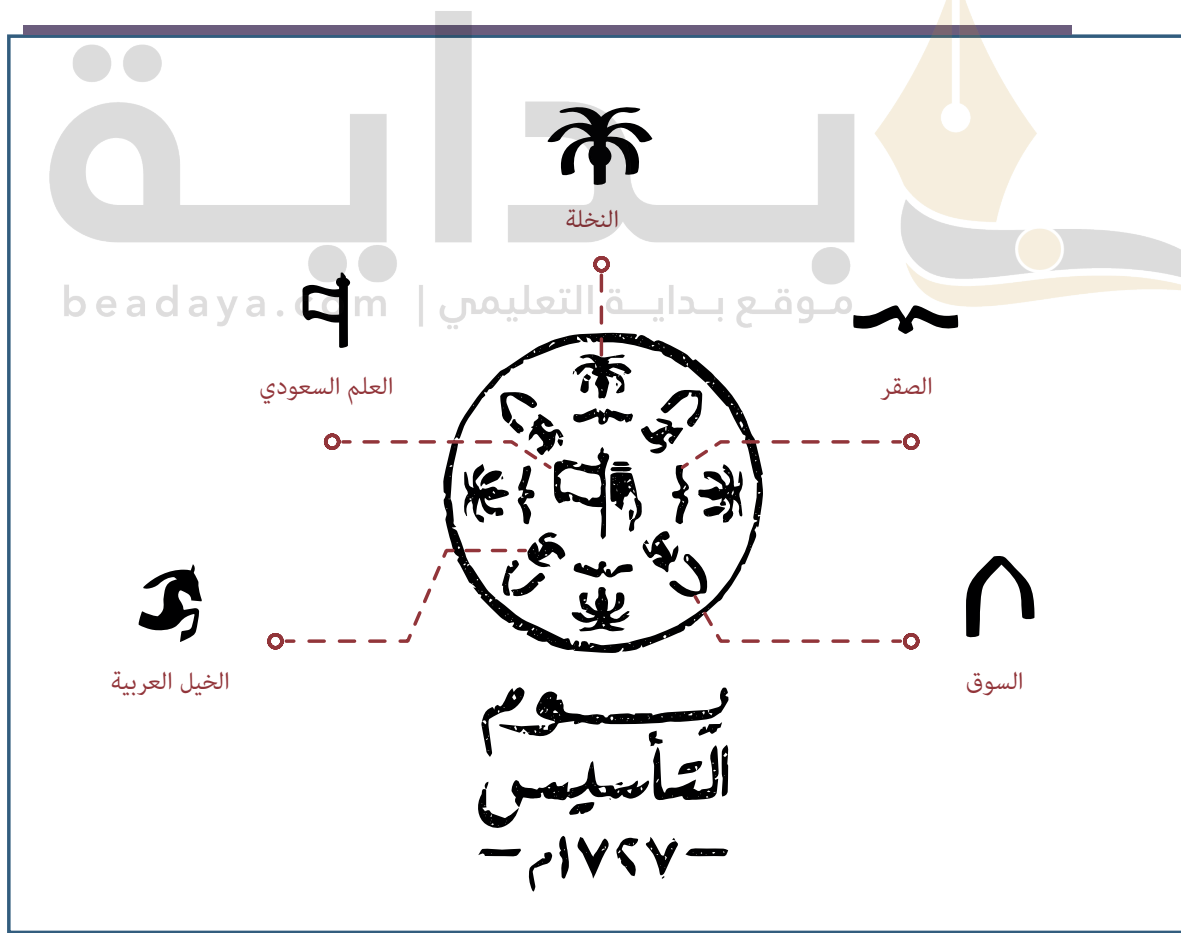
يعبر الطلبة عن مشاعرهم تجاه يوم التأسيس.

« عناصر شعار يوم التأسيس: »

يتكون شعار يوم التأسيس من خمسة عناصر تمثل الارتباط التاريخي بإرث المملكة العربية السعودية منذ تأسيس الدولة السعودية الأولى، وهي:

◆ العلم السعودي. ◆ النخلة. ◆ الصقر. ◆ الخيل العربية. ◆ السوق.

وتعكس هذه العناصر الجوانب الثقافية والتراثية للدولة السعودية التي تعد ركائز أساسية في الاحتفاء بمناسبة يوم التأسيس من خلال البرامج والفعاليات.



تقويم الدرس السادس والعشرون



١ يوضح الطلبة ارتباط هذه العناصر الثلاثة في شعار يوم التأسيس بثقافة المملكة:

أ- الخيل: يرمز للشجاعة والإقدام وعاكسة لنشر الخير في أرجاء البلاد

ب- العلم: رامزاً للتكوين وراية للتوحيد ودلالة على الانتماء والوطنية

ج- النخلة لتعكس النماء والعطاء، راسخة في الأرض دالة على الثبات والاعتزاز، رامزة للظل، والأمان

٢ يذكر الطلبة سببين من أسباب الاحتفاء بيوم التأسيس:

الاعتزاز بالجذور الراسخة للدولة السعودية
الاعتزاز بما أرسته الدولة السعودية من الوحدة والأمن في الجزيرة العربية

٣ متى تأسست الدولة السعودية الأولى؟ وماذا يعني الاحتفاء بتأسيسها؟

في 22 فبراير عام 1139 هـ (1727 م)
أصبحت مناسبة يوم التأسيس حدثاً سنوياً للمواطنين للاحتفاء بعراقة
الدولة السعودية وإرثها التاريخي الكبير



الدرس السابع والعشرون

اليوم الوطني

على مدى ثلاثين عاماً قاد الملك عبدالعزيز ومعه رجاله ملحمةً من البطولة وُحّدوا فيها المملكة العربية السعودية، وتأسست دولة لها قوتها وهيبتها ومكانتها بين دول العالم، ومن حق هذا الوطن أن نحتفل بيومه الوطني؛ تعبيراً عن الوحدة والتآخي، وعن مدى حبنا لقيادتنا، فما اليوم الوطني؟ وكيف نحتفل به؟

تحتفل المملكة العربية السعودية باليوم الوطني لتوحيدها في ٢٣ سبتمبر (الأول من الميزان) من كل عام، وهذا التاريخ يرجع إلى المرسوم الملكي الذي أصدره الملك عبدالعزيز بن عبدالرحمن آل سعود عند إعلان توحيد البلاد باسم المملكة العربية السعودية عام ١٣٥١هـ. وأصبحت مناسبة اليوم الوطني موعداً سنوياً للمواطنين للاحتفاء بما تحققت من وحدة البلاد وإنجازاتها والفخر بذلك.



إعلان توحيد المملكة العربية السعودية



احتفالات اليوم الوطني

نشاط ١

يوضح الطلبة جوانب التطوع الذي ورد في نص تغريدة خادم الحرمين الشريفين الملك سلمان بن عبدالعزيز.



سلمان بن عبدالعزيز
@KingSalman

الحمد لله الذي منَّ على بلادنا بنعمة الأمن والأمان والاستقرار، وأكرمنا بخدمة الحرمين الشريفين.
نتطلع مع ذكرى يومنا الوطني المجيد إلى مزيد من الإنجاز لتحقيق الخير والازدهار للوطن وشعبه.

١. المزيد من الإنجازات
٢. تحقيق الخير للوطن وشعبه
٣. تحقيق الازدهار للوطن وشعبه

لماذا نحتفل باليوم الوطني؟

اليوم الوطني مناسبة يشترك فيها المواطنون، والمقيمون، والأجهزة الحكومية، والقطاع الخاص، وتتنوع الفعاليات من حيث المضمون والمكان، وهي فرصة ليشارك الجميع فيها، وهناك أسباب كثيرة تدعونا للاحتفال باليوم الوطني، منها:



خادم الحرمين الشريفين وسط أبنائه الجنود البواسل



لوحة الشرف لشهداء الواجب -رحمهم الله-

◆ تقدير الجهود التي قام بها المؤسس الملك عبدالعزيز بن عبدالرحمن آل سعود - طيّب الله ثراه - ورجاله المخلصون، وأبنائوه البررة من بعده، في توحيد المملكة العربية السعودية وتأسيسها وبنائها.

◆ الوفاء لشهداء الواجب ولجنودنا البواسل الذين يحمون حدود وطننا، ويسهرون على أمنه واستقراره.

◆ الاعتراز بأبناء الوطن الذين قدّموا له خدمات جليلة، ورفعوا اسمه في مجالات كثيرة ومتنوعة .

◆ تعميق الانتماء للوطن والولاء للملك .

◆ استذكار جوانب التاريخ، والتراث الوطني، والأسس والمبادئ التي تقوم عليها المملكة العربية السعودية.

◆ التعبير عن مشاعر الحب والولاء للوطن ولقيادته الرشيدة وفق سلوك حضاري يبرز مكانة المملكة العربية السعودية، ويظهر قيمها الإسلامية.

◆ إبراز المنجزات الحضارية، والاقتصادية، والاجتماعية للوطن.

◆ تعزيز التلاحم والتكاتف بين فئات المجتمع.

بداية

« ممارسات سلبية:

في مثل هذه المناسبة الوطنية تحدث بعض الممارسات التي تخالف السلوك الحضاري، منها ما يأتي:

◆ سوء استعمال العلم الوطني.

◆ مخالفة أنظمة المرور.

◆ استعمال منبهات السيارات استعمالاً مزعجاً.

◆ التعدي على الممتلكات العامة والخاصة.

◆ رمي النفايات في الطرق والمتزهات والساحات المعدة للاحتفال.

نشاط ٢

يبين الطلبة الطريقة المثلى للاحتفال باليوم الوطني، مع ذكر بعض النواحي السلبية التي ينبغي الابتعاد عنها:



ممارسات غير سليمة



ممارسات سليمة

الطريقة غير السليمة	الطريقة السليمة
التجمهر وتعطيل حركة السير	تقديم شيء مفيد للوطن
الإسراف والعبث في النعم	تجديد الوفاء للوطن والولاء للقيادة
إهانة راية التوحيد والعلم الوطني	التذكير بالجهود التي بذلت لتوفير سبل الراحة والأمن والأمان
التعدي على المرافق العامة	احترام العلم وعدم إهانته

تقويم الدرس السابع والعشرون



١ تميز اليوم الوطني السعودي بأنه بني على حدث تاريخي اختلف عن بقية دول العالم.
يوضح الطلبة نوع التفرد والاختلاف.

اليوم الوطني تحدده بناء على حدث تاريخي يعني لها ولمواطنيها أهمية وقيمة وطنية سواء كان ذلك بيوم الجلوس على العرش أو يوم التحرير أو استقلالها عن المستعمر الباغي واليوم الوطني للملكة هو يوم توحيدها وهذا ما يجعله متفرداً ومختلفاً

٢ يذكر الطلبة أبرز ثلاثة أسباب تدعونا للاحتفال باليوم الوطني.

- ١- متروك للطالب
 - ٢-
 - ٣-
- موقع بداية التعليمي | beadaya.com

٣ ما الفرق بين مناسبة يوم التأسيس ومناسبة اليوم الوطني؟

هو الحدث التاريخي الذي يخلده كل من هاتين المناسبتين، حيث إن يوم التأسيس هو مناسبة وطنية تخلد ذكرى تأسيس الدولة السعودية الأولى أما اليوم الوطني هو مناسبة وطنية تخلد ذكرى بتاريخ تأسيس المملكة العربية السعودية .

٤ من الممارسات غير السليمة أثناء الاحتفال باليوم الوطني سوء استعمال العلم الوطني، فكيف يتم توعية من يقوم بذلك؟

أحافظ عليه وألتزم نظامه

لا أجعله يلامس الأرض أو الماء



الدرس الثامن والعشرون

يوم العلم

لكل دولة علمٌ تفتخر به يكون رمزاً لسيادتها وأصالتها ومكانتها، ويرمز لهوية مواطنيها داخل الوطن وخارجه، فما سمات العلم الوطني السعودي؟ وما تاريخ تطوره؟ وبماذا يتميز عن غيره من أعلام دول العالم؟

تحتفل المملكة العربية السعودية بيوم العلم في ١١ مارس من كل عام، وذلك بعد صدور الأمر الملكي الكريم لخادم الحرمين الشريفين الملك سلمان بن عبد العزيز آل سعود بإعلان يوم العلم وذلك في عام ١٤٤٤هـ (٢٠٢٣م).

وقد تطوّر العلم السعودي منذ عهد الدولة السعودية الأولى في القرن الثاني عشر الهجري، حيث كان لونه أخضر وعلى يمينه لون أبيض وتوسطه الشهادتان. وفي عهد الملك عبدالعزيز أقرّ الشكل الأخير للعلم السعودي بمواصفاته التي حددها النظام الخاص به دون تغيير كبير على شكل العلم الذي كان في عهد الدولة السعودية الأولى والدولة السعودية الثانية. وللعلم السعودي مواصفات محددة من حيث الحجم، واللون، والتصميم، والكتابة، والمقاس.



أسماء العلم

الألواء

البيروق

الرأية

التشيد الوطني

سارعي للمجد والعلية
وارفعي الخفاق أخضر
رُددي الله أكبر
يا مَوطِني
عاش الملك بلعلم والوطن



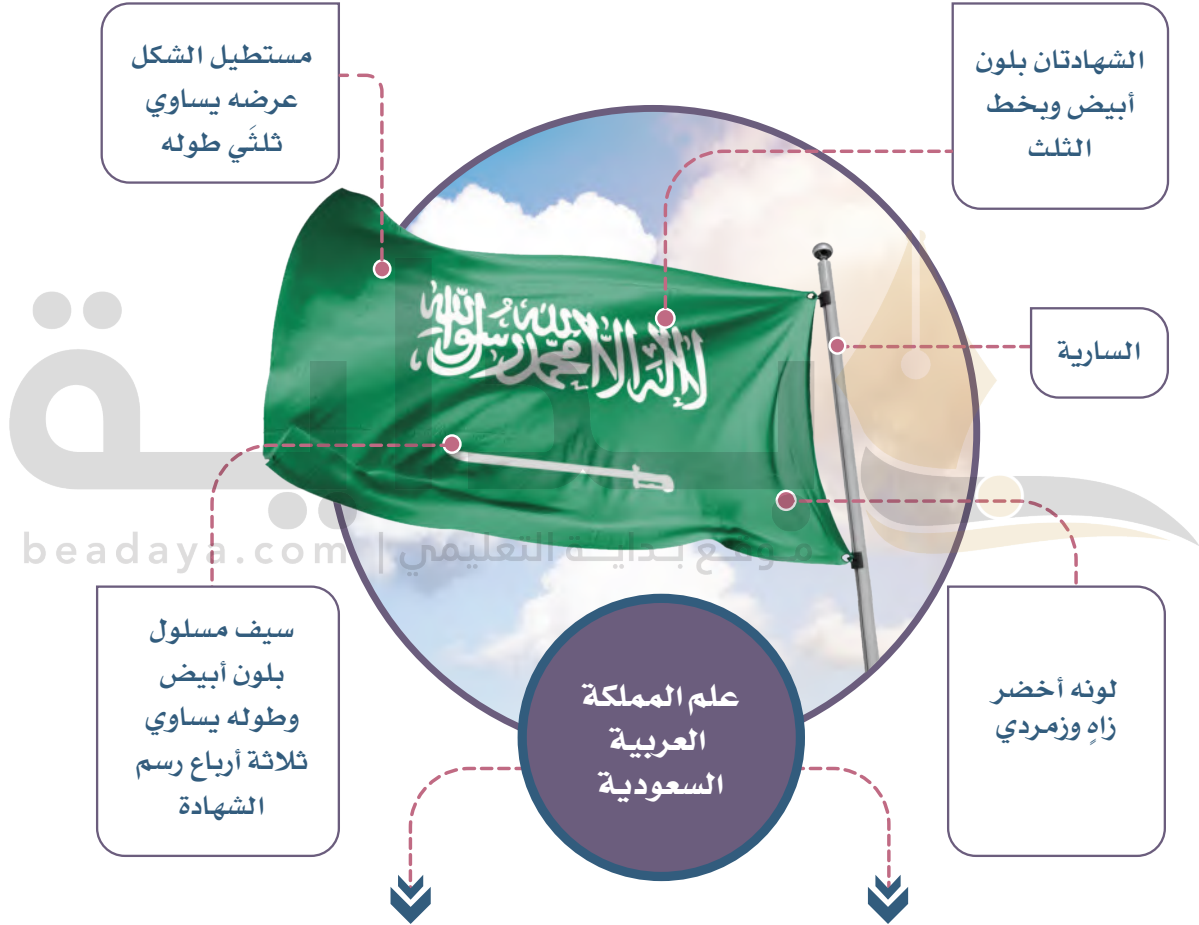




سلمان بن عبدالعزيز
@KingSalman

إن الاحتفاء بيوم العلم يأتي تأكيدًا على الاعتزاز بهويتنا الوطنية، وبرمزيتته التاريخية ذات الدلالات العظيمة، والمضامين العميقة، التي تجسد ثوابتنا، وتُعد مصدرًا للفخر بتاريخنا.

« مواصفات العلم الوطني وتعليماته:



- علم الاستعراض : ١٥٠ X ١٠٠ سم
- علم السارية : ١٢٠ X ٨٠ سم
- علم السيارة : ٣٠ X ٢٠ سم
- علم المكتب : ١٦ X ٨ سم

- لا ينكس
- لا يلامس الأرض أو الماء
- لا يرفع وهو باهت اللون أو في حالة سيئة
- يعاقب من أسقطه أو أهانه بأي طريقة كانت
بالسجن أو غرامة مالية

نشاط ١

أ- يضع الطلبة علامة (✓) أمام العبارة الصحيحة، وعلامة (x) أمام العبارة غير الصحيحة:

لو وجدتُ علَمَ المملكة العربية السعودية ملامساً للأرض، فإنني:

- ١ - أصحح الوضع بسرعة فأرفعه عن الأرض.
- ٢- أنظفه إذا كان متسخاً.
- ٣- أطلب من الجهة المسؤولة استبداله بجديد إذا كان باهتاً.
- ٤- أفعل جميع ما سبق.

ب- العَلَمُ السعودي هو رمز الهوية الوطنية للمملكة العربية السعودية، ويدل على الإيمان، والسلام، والحق، والعدل، يصف الطلبة مشاعرهم وهم يرفعون علم المملكة العربية السعودية.

نشعر بالفخر والاعتزاز لهذا الوطن الذي شرفه الله تعالى بأنه مهبط الوحي ومنبع رسائله وقبلة المسلمين علمنا يحمل رمزاً كبيراً في معناه ومقصده يحمل شهادة التوحيد التي جمعت أبناء الوطن ووحدتهم وفق منهجها ودستورها شامخ بشموخ أبنائه وقيادته الرشيدة

﴿ واجباتي تجاه العلم الوطني: ﴾

- ◆ أحافظ عليه وألتزم نظامه.
- ◆ أستعمله في مناسباتي، ومناسبات الوطن، وفي التعبير عن فرحتي وتضامني مع وطني.
- ◆ أقف احتراماً عند الاستماع إلى النشيد الوطني السعودي، وأؤدي تحية العلم.

نشاط ٢

تُنزل الدول علمها الوطني إلى التلث الأخير من السارية الحاملة له؛ بسبب وفاة رئيس الدولة، أو رئيس دولة صديقة، أو وقوع كارثة توفية فيها أشخاص كثيرون، أما المملكة العربية السعودية فلا تسمح بحدوث ذلك لعلمها الوطني. وينص نظام العلم على أنه لا يُنكس.

يبين الطلبة سبب منع تنكيس العلم السعودي.

امتثالاً للنصوص التي وردت في نظام الحكم لديها بحيث لا ينكس علمها واحتراماً
لكلمة التوحيد (لا إله إلا الله محمد رسول الله) التي تتوسطه والتي تمثل الشهادتين في
الإسلام

موقع بداية التعليمي | beadaya.com

شعار المملكة العربية السعودية الرسمي هو سيفان متقاطعان
وسطهما نخلة.

السيفان: رمز الحق | النخلة: رمز النماء



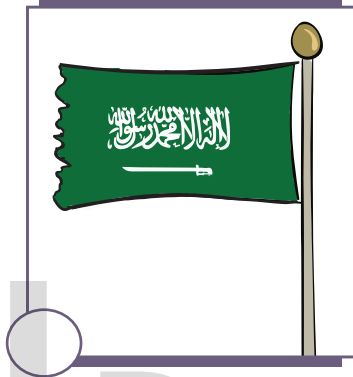
تقويم الدرس الثامن والعشرون



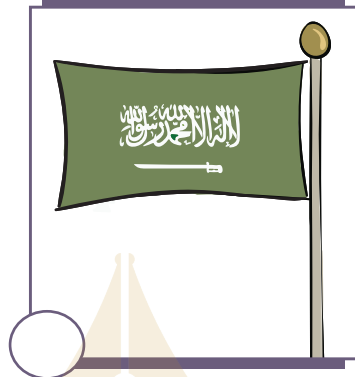
١ يحدد الطلبة حالة العلم غير المناسبة والسبب:



السبب:



السبب:



السبب:

٢ بماذا يتميز علم المملكة العربية السعودية عن غيره من أعلام الدول الأخرى؟

لا ينكس أبداً

٣ ما أبرز الواجبات تجاه العلم الوطني؟

١- أحافظ عليه والتزام بنظامه

٢- استخدمه في مناسباتي ومناسبات الوطن

٣- أتحدث عنه مع أصدقائي داخل الوطن وخارجه



الدرس التاسع والعشرون

الأوسمة السعودية

كل عمل يستحق التقدير ينال صاحبه تكريماً وطنياً يكون حافظاً للعطاء والبذل، وقد بدأ في المملكة العربية السعودية منح الأوسمة منذ وقت مبكر يرجع إلى عهد الملك عبدالعزيز -رحمه الله- فما الأوسمة السعودية؟ وما درجاتها؟ ولمن تُمنح؟



وسام الملك عبدالعزيز

تُمنح الأوسمة السعودية بأوامر ملكية؛ تكريماً وتقديراً لمن قام بأعمال جليلة أو لتخليد وقائع مهمة، أو لتسجيل مناسبات ذات قيمة وطنية.

درجات الأوسمة

موقع بداية التعليمي | beadaya.com

الأولى
قلادة بدر الكبرى
قلادة الملك عبدالعزيز

الثانية
وشاح الملك عبدالعزيز

الثالثة
وسام الملك عبدالعزيز

الرابعة
وسام الملك سعود
وسام الملك فيصل
وسام الملك خالد
وسام الملك فهد
وسام الملك عبدالله
وسام الملك سلمان



الأوسمة السعودية

المستحقون للأوسمة

- الملوك ورؤساء الدول
- شخصيات عسكرية
- شخصيات مدنية

أهداف الأوسمة

- تكريم للشخصيات
- تقدير للأعمال
- تخليد لواقعة مهمة
- تسجيل لمناسبة وطنية

هناك أوسمة تُمنح بمناسبة اليوم الوطني وفاءً وتقديراً لمن حققوا إنجازات كبيرة أو قاموا بعمل استثنائي مميز، وهذه الأوسمة هي:

وسام الملك سعود

يمنح للمتميزين في الخدمة المدنية، والمتميزين في القضاء، والمتميزين في الاقتصاد والمال، والمتميزين في المهنة الحرة، ومن قام بعمل بطولي نبيل.



وسام الملك فيصل

يمنح للمتميزين في مجال خدمة الإسلام، والمتميزين في المجال الدبلوماسي، والمتميزين في المجالات العسكرية والأمنية.



وسام الملك خالد

يمنح للمتميزين في مجال خدمة اللغة العربية، والمتميزين في التراث الوطني، والمتميزين في حماية البيئة والتطوير الحضري.



وسام الملك فهد

يمنح للمتميزين في مجالات العلوم والفنون والآداب، والمتميزين في الطب، والمتميزين في مجالات التربية والتعليم والبحث العلمي، والتنمية المستدامة، وأصحاب المبادرات البارزة في مجالات خدمة المسلمين والعناية بكتاب الله والسنة النبوية، وخدمة التضامن العربي، وتوطيد الأمن والاستقرار الدوليين، والمحافظة على الأمن الوطني.



وسام الملك عبدالله

يمنح للمتميزين في مجال المبادرات الإنسانية العالمية، والمتميزين في التنمية الاجتماعية، والمتميزين في مجالات الوحدة العربية والإسلامية وإرساء مبادئ العدالة والتسامح، والمتميزين في التقنية والاتصالات، والمتميزين في التطوير الإداري.



وسام الملك سلمان

يمنح للمتميزين في مجالات التاريخ الوطني والعربي والإسلامي، والمتميزين في المكتبات، وخدمة المخطوطات، والوثائق التاريخية، والمتميزين في الإعلام والثقافة، والمتميزين في تنمية السياحة الوطنية، وأصحاب المبادرات البارزة في الأعمال الخيرية والإغاثية.



نشاط ١

لنا طموح نخطط من أجله، ونعمل لتحقيقه والوصول إليه مستقبلاً، وهي جهود نبذلها من أجل الوطن، ومن حقنا أن نحلم بالوصول إلى تلك الأوسمة.

يحدد الطلبة التخصص الدراسي المأمول - في المستقبل - ونوع الوسام المأمول الحصول عليه:

- أ- التخصص: **العسكرية**
- ب- الإنجاز المتوقع تحقيقه: **الرباط على الحدود لأدافع عن وطني**
- ج- الوسام المأمول الحصول عليه: **وسام الملك فيصل**

نشاط ٢

يترك للطلاب

يُرشَّح الطلبة أسماء أربع شخصيات في المناطق التي يعيشون فيها ويحددون الوسام المناسب لكل شخصية حسب ما ورد في الصفحة السابقة.



تكريم المواطنين والمواطنات من سياسة حكومة وطني

- ١-
- ٢-
- ٣-
- ٤-

تقويم الدرس التاسع والعشرين



١ لماذا تُمنح الأوسمة السعودية؟

- ١- تكريماً لهم
- ٢- تقديراً لما قاموا به من أعمال
- ٣- لتخليد وقائع أو لتسجيل مناسبات ذات قيمة وطنية

٢ يذكر الطلبة أربعة أوسمة من الدرجة الرابعة.

- ١- وسام الملك خالد
- ٢- وسام الملك فهد
- ٣- وسام الملك سليمان
- ٤- وسام الملك عبد الله

موقع بداية التعليمي | beadaya.com

٣ يذكر الطلبة ثلاث شخصيات ضمن المستحقين لمنح الأوسمة السعودية.

1- الملوك ورؤساء الدول. 2- شخصيات عسكرية 3- شخصيات مدنية

٤ ما أوسمة الدرجة الأولى؟

- ١- قلادة بدر الكبرى - قلادة الملك عبد العزيز



تقويم
الوحدة
الخامسة

موقع بداية التعليمي | beadaya.com

١ ما أبرز الأسس التي تقوم عليها المملكة العربية السعودية؟

- ١- الأساس الديني
- ٢- الأساس التاريخي
- ٣- الأساس التنموي

٢ متى أعلن توحيد المملكة العربية السعودية؟

عام 1351 هجري

٣ ما أعلى وسام في المملكة العربية السعودية؟

قلادة بدر الكبرى - قلادة الملك عبد العزيز

٤ ما الخاصية التي يتميز بها العلم الوطني السعودي عن بقية أعلام الدول الأخرى؟

أنه لا ينكس أبداً

موقع بداية التعليمي | beadaya.com

٥ يضع الطلبة علامة (✓) أمام العبارة الصحيحة، وعلامة (x) أمام العبارة غير الصحيحة:

- أ- الوقوف عند أداء النشيد الوطني السعودي جزء من هويتي.
- ب- تُمنح الأوسمة السعودية للملوك ورؤساء الدول.
- ج- كون وطني متفرداً بأنه مهبط الوحي وقبلة المسلمين يزيدني فخراً واعتزازاً.
- د- استمرار تاريخ الدولة السعودية منذ عام ١٥٧ هـ دليل على عمق تاريخنا الوطني وقوته.

٦ يفسّر الطلبة ما يأتي:

أ- أن العلم السعودي لا يُنكس.

احتراماً لكلمة التوحيد (لا إله إلا محمد رسول الله) التي تتوسطه والتي تمثل الشهادتين في الإسلام

ب- عودة تأسيس الدولة السعودية.

بسبب سقوط الدولة السعودية الأولى

ج- منح الأوسمة الملكية في مجالات مختلفة.

تكريماً وتقديراً لمن قام بأعمال جليلة أو تخليد وقائع مهمة أو تسجيل مناسبات ذات قيمة وطنية

٧ يستنتج الطلبة من النص الآتي أحد الأسس التي تقوم عليها المملكة العربية السعودية،

مع توضيح ذلك:

قال خادم الحرمين الشريفين الملك سلمان بن عبدالعزيز آل سعود عند افتتاح مستشفى الإيمان في مدينة الرياض: «كان هنا (جنوب مدينة الرياض) بعض أبراج قديمة، وأذكر أننا في الطفولة كنا نركب الخيل في هذا المكان الذي فيه الآن مستشفيات وفيه مرافق عامة ومهمة، إذن عندما نرجع للوراء ونرى ما نحن فيه من أربعين سنة أو من خمسين سنة وما نحن فيه الآن فإننا نجد الفارق الكبير والحمد لله».

الأساس التنموي

٨ يكتب الطلبة فقرة موجزة عن العلاقة بين الإنجاز التنموي والأسس التي تقوم عليها

المملكة العربية السعودية.

الأسس التي تقوم عليها المملكة ساعدت على الإنجاز في مجال التنمية

٩ يذكر الطلبة ثلاث ممارسات إيجابية يمارسها المواطنون في اليوم الوطني.

- ١- إظهار الولاء للوطن والملك
- ٢- اتباع أنظمة المرور
- ٣- رفع العلم الوطني والاحتفال به

١٠ ما أبرز الواجبات تُجاه العَلم الوطني؟

المحافظة على راية العلم قلباً وقالباً
الالتزام التام بالأنظمة التي يفرضها العلم الوطني
استعمال العلم في الأعياد الوطنية

١١ تتميز الهُويّة السعودية بعدد من الميزات، يذكر الطلبة ثلاثاً منها:

المملكة العربية السعودية مهبط الوحي وقبلة المسلمين وفيها الحرمان الشريفان
الوحدة الوطنية منذ عصر الدولة السعودية الأولى
الحكم الملكي القائم على الأسرة المالكة العريقة آل سعود التواضع والارتباط الوثيق
والقريب من المجتمع