



وزارة التعليم

Ministry of Education

دليل مكاتب التعليم لمساندة المدارس في مشروع التقويم الذاتي

١٤ - نوفمبر - ٢٠٢٣

بسم الله الرحمن الرحيم

فهرس المحتويات

مقدمة	5
الهدف العام	6
الأهداف التفصيلية	6
دور مكاتب التعليم في التقويم الذاتي	8
مراحل تنفيذ خطة الدعم والمساندة للمدارس	12
مؤشرات منظومة التعليم على مستوى مكتب التعليم المراجع الملزمة للعمل بها	18

مقدمة

يحظى التعليم العام في المملكة العربية السعودية باهتمام خاص من حكومتنا الرشيدة حيث وفرت كافة الإمكانيات والدعم اللازم لتجويد مخرجاته، وتعمل وزارة التعليم بشكل مستدام على التطوير والتحسين في الأدوار والممارسات بغرض الوصول بمنظومة التعليم إلى نموذج نظمي مستدام يسهم بفاعلية في تحسين أداء الطلاب ورفع مستوى تعلمهم وتلبية طموحاتهم .

وانطلاقاً من ركائز وتوجهات برنامج تنمية القدرات البشرية بأهمية دور مكاتب التعليم في مساندة المدارس لتحقيق معايير التقويم والاعتماد المدرسي، والتنفيذ الفاعل لبرنامج التقويم المدرسي الذاتي، وكذلك الارتقاء المستمر للحصول على مستويات أعلى في برنامج معايير التقويم والاعتماد المدرسي، تسعى وزارة التعليم لتجويد الأداء الإشرافي والمدرسي، وإشارة إلى تعميم معالي وزير التعليم رقم ٤٥٠٠٢٤٥٢٤١ وتاريخ ٢١/٣/١٤٤٥هـ، بشأن قيام المدارس بعمليات التقويم الذاتي والتي تعد إحدى الإجراءات التي تسبق التقويم الخارجي؛ ولأهمية دعم المدارس في تحقيق الهدف المرجو من عمليات التقويم الذاتي والخارجي والتي تستهدف تمكين المدارس وتحسين وتطوير أدائها في ضوء معايير التقويم والاعتماد المدرسي، من خلال مشرفين تربويين يعملون على مساندة ودعم المدارس لتحقيق الهدف المرجو؛ بناء عليه يأتي هذا الدليل كمنظم لأعمال المشرفين في مكاتب التعليم لتحقيق التكامل في الأدوار بين المدارس ومكاتب التعليم .

والله الموفق،،،

الهدف العام

مساندة المدارس لتحقيق معايير التقييم والاعتماد المدرسي المعتمدة من هيئة تقويم التعليم والتدريب من أجل الارتقاء بمستوى المدارس وفق تلك المعايير، وبما يحقق الوصول لمستهدفات قطاع التعليم العام في مؤشر منظومة التعليم والتدريب.

الأهداف التفصيلية

رفع مستوى أداء المدرسة من خلال دعم تمكينها لتحقيق معايير التقييم والاعتماد المدرسي.



مساندة المدرسة في التطبيق الفاعل لأدوات التقييم الذاتي، ومن ثم تحقيق معايير التقييم والاعتماد المدرسي.



المساعدة في دراسة وتحليل واقع المدارس لتقديم الدعم والمساندة المناسبة.



إيجاد بيئة عمل حيوية وفاعلة داخل المدرسة بجعل النظام المدرسي يتعلم من خبراته.



مساندة المدرسة في مختلف جوانب التطوير المهني للمعلمين.



تركيز أدوار المشرفين نحو مساندة مديري المدارس في قيادة عملية التحسين والتطوير بالتعاون مع منسوبي المدرسة.





دور مكاتب التعليم في التقويم الذاتي

تقوم مكاتب التعليم بدور المساندة والدعم من خلال دور فرق الإشراف التربوي وفرق التحليل والحصص وفرق التطوير لكامل مراحل الدورة التقويمية

التقويم الذاتي

يقوم المشرف التربوي بمساندة المدرسة في:

قبل

5
الرفع إلى شركة تطوير والجهات ذات العلاقة بكل ما يخص المعوقات التابعة للبيئة المدرسية. ومناقشة الحلول العاجلة لها.

4
إعداد خطة تطبيق التقويم المدرسي الذاتي.

3
تدريب الهيئة التعليمية على كيفية التطبيق.

2
تعزيز ثقافة التقويم المدرسي الفاعل.

1
التأكد من تحقيق معايير المجالات الأربعة.

التقويم الذاتي

يقوم المشرف التربوي بمساندة المدرسة في:

أثناء

3
تعزيز مشاركة الطلبة وأولياء الأمور.

2
حل المشكلات الفنية والتقنية الطارئة.

1
ضمان سلامة إجراءات التنفيذ.

التقويم الذاتي

يقوم فريق التحليل وحصص المدارس الذي يتكون من مشرفي مكتب التعليم بالآتي:

بعد

3
الرفع إلى مدير مكتب التعليم للاعتماد.

2
تحديد مستوى المدارس في ضوء نتائج التقويم الذاتي، ومستوى الدعم.

1
دراسة ومراجعة بيانات المدارس بعد التطبيق.

وتتنوع أدوار ومهام مكاتب التعليم بعد الانتهاء من جميع العمليات الأساسية للتقويم الذاتي وفقاً لمستوى المدارس في نتيجة التقويم:

يقوم المشرف التربوي بمساندة المدرسة في:

- 1 تمكينها للاستمرار على الخطة الحالية والمحافظة على مستوى التقدم الحالي.
- 2 نشر الخبرات وكيفية التغلب على المشكلات للإفادة منها.
- 3 تحفيز المتميزين في تحقيق أعلى المستويات في المجالات الأربعة.



مستوى متقدم
ومتميز

يقوم فريق التطوير والتحسين بمساندة المدرسة في:

- 1 تحديد نقاط القوة وتعزيزها، ووضع خطط التعزيز.
- 2 تحديد نقاط الضعف، ورسم الخطط العلاجية للتحسين.
- 3 رسم خطوات الانطلاق للمستوى الأعلى.



مستوى
الانطلاق

يقوم فريق التطوير والتحسين بمساندة المدرسة في:

- 1 دراسة نتائج التقويم الذاتي.
- 2 إعداد خطط التطوير والتحسين وفق معايير المجالات الأربعة.
- 3 ابتكار الحلول للمشكلات التي تسببت في الانخفاض، ومناقشة سبل تحسين نواتج التعلم
- 4 التطوير المهني للمعلمين.
- 5 تنفيذ الأساليب الإشرافية المتنوعة.
- 6 الرفع إلى شركة تطوير والجهات ذات العلاقة بكل ما يخص المعوقات العالقة التابعة للبيئة المدرسية. ومناقشة الحلول.



مستوى
التهيئة



وزارة التعليم
Ministry of Education



مراحل تنفيذ خطة الدعم والمساندة للمدارس



أولاً: مرحلة الاستعداد وتنفيذ التقويم الذاتي

يخصص مدير مكتب التعليم لكل مشرف تربوي من ٢-٣ مدارس، للقيام بالأدوار الآتية:

قبل التقويم الذاتي

-  1 مساندة المدرسة في التأكد من تحقيق المعايير للمجالات الأربعة: الإدارة المدرسية والتعليم والتعلم ونواتج التعلم وكذلك البيئة المدرسية.
-  2 دعم المدرسة في الرفع والإبلاغ عن كل ما يعيق تحقيق المعايير في مجال البيئة المدرسية (شركة تطویر، إدارة التعليم، وزارة التعليم)
-  3 تعزيز ثقافة التقويم المدرسي المستند إلى المعايير في المدارس المسندة له، وتوفير الشواهد الدالة على التحقق.
-  4 دعم تدريب الهيئة التعليمية والإدارية بالمدرسة على تطبيق أدوات التقويم المدرسي الذاتي، وتهيئها للتعامل مع التقويم الخارجي بفاعلية.
-  5 تمكين المدرسة من إعداد خطة تطبيق التقويم المدرسي الذاتي، والعمل على ضمان جودة إجراءات ما قبل التطبيق.

أثناء التقويم الذاتي

-  1 العمل مع المدرسة على ضمان سلامة إجراءات تطبيق أدوات التقويم المدرسي الذاتي للمجالات الأربعة، وتوفير شواهد حقيقية.
-  2 المساندة بالتدريب أو الاستشارات عند تطبيق أدوات التقويم الذاتي.
-  3 التحقق من سلامة توفير البيئة المدرسية المساعدة للتطبيق الفعال لأدوات التقويم الذاتي.
-  4 دعم المدرسة في حل المشكلات الفنية والتقنية التي تنشأ عند تطبيق التقويم الذاتي سواء داخل المدرسة أو بالتواصل مع الجهات ذات العلاقة في الإدارة التعليمية.
-  5 مساندة المدرسة في تعزيز مشاركة الطلبة وأولياء الأمور في عمليات تحقيق معايير التقويم والاعتماد المدرسي.

ثانيًا: مرحلة ما بعد تنفيذ التقويم الذاتي

أ- تشكيل فريق التحليل وحصر المدارس المطبقة

يشكل مدير المكتب فريقًا لديه معرفة واستيعاب لكافة معايير التقويم والاعتماد المدرسي، للقيام بالآتي



دراسة ومراجعة تقارير المدارس التي أنهت التقويم الذاتي.

تحديد مستوى دعم المدارس في ضوء نتائج التقويم الذاتي سواء في جميع مجالات برنامج التقويم والاعتماد المدرسي (مرفق الدليل التنفيذي لمعايير تقويم المدارس واعتمادها)



تصنيف مدارس المكتب وفق مستويات الأداء في معايير التقييم المدرسي



التميز

هي المدرسة التي يكون أداؤها

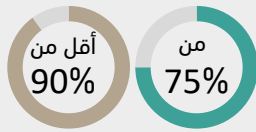


في معايير التقييم المدرسي



المتقدم

هي المدرسة التي يكون أداؤها

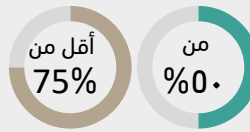


في معايير التقييم المدرسي



الانطلاق

هي المدرسة التي يكون أداؤها من



في معايير التقييم المدرسي



التهيئة

هي المدرسة التي يكون أداؤها



في معايير التقييم المدرسي

وصف مستوى أداء المدرسة بناء على نتائج التقييم المدرسي



مستوى أداء المدرسة مرتفع جداً

مستوى أداء متميز ومرتفع يتطلب العمل على استدامة التميز والابتكار والتمكين



مستوى أداء المدرسة مرتفع

مستوى أداء مرتفع وبحاجة إلى استمرار التطوير والتحسين والتمكين



مستوى أداء المدرسة متوسط

مستوى أداء مقبول وبحاجة إلى تحسينات كبيرة في بعض المجالات والمعايير.



مستوى أداء المدرسة منخفض

مستوى أداء منخفض وبحاجة إلى تدخلات جوهرية للتحسين في معظم مجالات التقييم

نسبة التحسين المستهدفة

المحافظة التميز واستدامته

تحقق المدرسة تقدماً في المعايير قياساً على مستوى الأداء السابق

تحقق المدرسة تقدماً في المعايير قياساً على مستوى الأداء السابق

تحقق المدرسة تقدماً في المعايير قياساً على مستوى الأداء السابق

بنسبة لا تقل عن 5%

بنسبة لا تقل عن 10%

ب. يشكل مدير المكتب فرقًا للتحسين والتطوير لدعم المدارس الأقل أداءً

يتكون كل فريق من ثلاثة مشرفين تربويين، ويكون عدد الفرق بحسب عدد المدارس المصنفة في مستوى التهيئة (أولوية قصوى) والانطلاق على مستوى مكتب التعليم، ويقوم كل فريق بدعم 3-5 من المدارس المصنفة في مستوى "التهيئة" ثم المدارس المصنفة في مستوى "الانطلاق" في التقييم الذاتي، لمعالجة وحل مشكلات معينة في مجالات ومعايير محددة (وفق مجالات ومعايير التقييم والاعتماد المدرسي)، ويعمل الفريق وفق الأدوار الآتية:

- العمل مع فريق المدرسة في دراسة نتائج التقييم الذاتي.
- دعم المدرسة في إعداد خطط التحسين والتطوير في ضوء نتائج التقييم الذاتي.
- دعم المدرسة في ابتكار حلول لتحفيز أداء الطلاب، وجودة تحصيلهم العلمي من خلال قرارات مبنية على بيانات وإحصائيات المدرسة.
- مساندة المدرسة في الرفع والإبلاغ عن كل ما يعيق تحقيق المعايير في مجال البيئة المدرسية (شركة تطوير، إدارة التعليم، وزارة التعليم)
- البحث عن حلول ومعالجات مع الجهات ذات العلاقة فيما يخص معوقات التطبيق في مجال البيئة المدرسية.
- دعم المدرسة لتطوير أدوار قيادية مدرسية جديدة تحت إشراف مدير المدرسة بالاستفادة من المعلمين المتميزين لإثراء زملائهم المعلمين وتشجيع التطوير المهني.
- دعم المدرسة في توثيق الخبرات والتجارب المدرسية المتميزة ونشرها.
- العمل مع المدرسة في كيفية العناية بالطلاب منخفضي التحصيل ووضع البرامج المناسبة لخصائصهم وأنماط تعلمهم بالتعاون مع معلمهم.
- تنفيذ الأساليب الإشرافية المتنوعة بتشجيع المعلمين على تبادل الخبرة التدريسية من خلال أساليب متنوعة (التعليم المصغر، الدروس التطبيقية، الزيارات المتبادلة، ومجتمعات التعلم المهنية..) بالتعاون مع مدير المدرسة من أجل تحقيق معايير التقييم والاعتماد المدرسي.
- دعم فريق المدرسة (مستوى التهيئة) بمشرف تربوي مساند يقيم في المدرسة لفترة محددة لدعم المدرسة والعمل مع فريقها بشكل يومي وتقديم الاستشارات اللازمة لتنفيذ خطة التحسين.
- يُقدم الدعم والمساندة للمدرسة فقط من خلال الفريق أو المشرف المقيم الداعم للمدرسة، وإن كان هناك أي حاجة لأي مشرف في مجال معين يكون ذلك بطلب من فريق المدرسة أو الفريق الداعم.



ويكون صلاحية وضع الخطط التصحيحية والتحسينية في مراحل رفع مستوى الأداء المدرسي وفق معايير التقويم والاعتماد المدرسي (وتشمل ما بعد مرحلة التقويم الذاتي والخارجي)



التميز

استدامة
وابتكار



المتقدم

تحسين
مستمر



الانطلاق

تحسينات
كبيرة



التهيئة

تدخلات
جوهرية



المطلوب

خطة استراتيجية
للاستدامة

خطة تحسين
مستمر

خطة طوارئ
تنفيذية

خطة طوارئ
مؤلمة



نوع
الخطة

المدرسة

المدرسة

الإدارة العامة
للتعليم

الإدارة العامة
للتعليم

بالتنسيق مع
شركة تطوير
للمباني وقيادات
المجتمع المحلي
وأولياء الأمور

بالتنسيق مع
الجهات ذات
العلاقة بالوزارة
وشركة تطوير
للمباني وقيادات
المجتمع المحلي
وأولياء الأمور

بالتنسيق مع
الجهات ذات
العلاقة بالوزارة
وشركة تطوير
للمباني وقيادات
المجتمع المحلي
وأولياء الأمور



المسؤولية



وزارة التعليم
Ministry of Education



مؤشرات منظومة التعليم على مستوى مكتب التعليم

يُقاس أداء المكتب والمشرفين العاملين فيه بشكل دوري في ضوء نتائج التقييم الخارجي بالمؤشرات الآتية:

الأداء العام في التقييم الذاتي حسب المجال



مستوى المدارس في ضوء معايير التقييم والاعتماد المدرسي





المراجع الملزمة للعمل بها

المراجع الملزمة للعمل بها

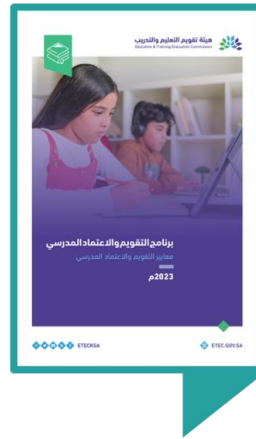
١. الدليل الإجرائي للتقويم المدرسي الذاتي
٢. معايير التقويم والاعتماد المدرسي
٣. دليل الخدمات الإلكترونية للتقويم والاعتماد المدرسي
٤. الدليل التنفيذي لمعايير تقويم المدارس واعتمادها



الدليل التنفيذي لمعايير
تقويم المدارس واعتمادها



دليل الخدمات الإلكترونية
للتقويم والاعتماد المدرسي



معايير التقويم والاعتماد المدرسي



الدليل الإجرائي للتقويم المدرسي الذاتي





الدليل الإجرائي للتقويم المدرسي الذاتي

الإصدار الثاني 1444هـ - 2023م



بِسْمِ اللَّهِ الرَّحْمَنِ الرَّحِيمِ



قائمة المحتويات

الصفحة	الموضوع
4	المقدمة
5	المصطلحات
6	أهداف التقويم الذاتي
6	متطلبات التقويم الذاتي
7	معايير تقويم المدارس
7	أدوات تقويم المدارس
8	عمليات تطبيق التقويم الذاتي
10	الإعداد والتهيئة
11	التنفيذ
12	أدوات التقويم الذاتي، ونماذجه
19	ملف التقويم الذاتي
21	الملاحق



المقدمة

يعدّ التقييم الذاتي مرحلة من مراحل التقييم المدرسي التي تسبق التقييم الخارجي، وذلك لتهيئة المدارس ونشر ثقافة التقييم فيها، وتمكينها من تطوير أدائها وتحسينه، واستدامة التميز، بما يسهم في رفع جودة الأداء التعليمي، والوصول بمخرجاته إلى المنافسة الدولية، وتحقيق أهداف رؤية المملكة 2030، وبرنامج تنمية القدرات البشرية.

ويأتي هذا الدليل لتوضيح عمليات تطبيق التقييم الذاتي بما يضمن جودته، وفهم متطلبات تطبيق معايير تقييم المدارس ومؤشراته، كما يوضح أدوار وإجراءات تطبيق الأدوات ونماذج جمع بيانات الأداء، ومن المتوقع أن تتمكن الإدارة المدرسية، من تحقيق ذلك وفق رؤية تشخص واقعها، وتحدد المواطن التي تتطلب تحسينًا من أجل تطوير أداء المدرسة بصورة ذاتية، واستثمار مواردها المادية والبشرية.

وبعد هذا الدليل مرجعًا للمدارس، ومنسوبيها والفائمين على العملية التعليمية، إضافة إلى الإطار العام والأدلة الإجرائية؛ لتحقيق أهداف برنامج التقييم والاعتماد المدرسي.

عمليات منهجية مستمرة لجمع البيانات عن أداء مدارس التعليم العام بأساليب وأدوات تقييم متنوعة؛ لتحليلها وتحديد مستوى جودة أدائها في ضوء معايير ومحكات محددة سابقًا، وتقديم مقترحات للتحسين والتطوير، ويمر التقييم المدرسي بمرطتين: التقييم الذاتي والتقييم الخارجي.

التقييم المدرسي



التقييم الخارجي



التقييم الذاتي





المصطلحات

هيئة تقويم التعليم والتدريب.	الهيئة
وزارة التعليم.	الوزارة
مؤسسة حكومية تشرف على مدارس التعليم العام في المناطق والمحافظات، وتتبع في تنظيمها وزارة التعليم.	إدارة التعليم
مؤسسة حكومية تشرف على مدارس التعليم العام وتتبع في تنظيمها إدارة تعليم المنطقة أو المحافظة.	مكتب التعليم
منشأة تعليمية تُشرف عليها الوزارة تُقدّم خدمات التعليم العام للمراحل التعليمية (الطفولة المبكرة، الابتدائية، المتوسطة، الثانوية).	المدرسة
عملية منهجية مستمرة لجمع البيانات عن أداء مدارس التعليم العام بأساليب وأدوات متعددة؛ لتحليلها والحكم على مستوى جودتها في ضوء معايير ومحكات محددة سابقًا، وتقديم مقترحات التحسين والتطوير.	التقويم المدرسي
العمليات والإجراءات التي تقوم بها المدارس لمراقبة أدائها والتحقق من فاعليته وكفاءته باستخدام المعايير والأدوات المعتمدة من الهيئة؛ لتمكين المدرسة من تطوير أدائها وتحسينه، واستدامة التميز فيها.	التقويم الذاتي
فريق يكونه مدير المدرسة للقيام بعمليات التقويم الذاتي، ومشاركة أعضاء مجتمع المدرسة استنادًا إلى معايير التقويم والاعتماد المدرسي المعتمدة من الهيئة.	فريق التقويم الذاتي
نظام تقني لأتمتة وإدارة عمليات وإجراءات التقويم المدرسي (الذاتي / الخارجي).	المنصة الرقمية
وثيقة تحدد مستوى أداء المدرسة وفقًا لمعايير التقويم والاعتماد المدرسي المعتمدة من قبل الهيئة.	التقرير النهائي



أهداف التقييم الذاتي

يهدف التقييم الذاتي بشكل عام إلى تمكين المدرسة من التعرف بذاتها على جوانب القوة وفرص التحسين لديها؛ لتكون منطلقًا للتطوير والتحسين الذاتي المستمر، كما يهدف إلى تحقيق الآتي:

1. تبني ثقافة التقييم الذاتي وترسيخها في المدرسة.
2. دعم التطوير والتحسين المستمر لأداء المدرسة؛ لتحقيق نواتج التعلم المستهدفة.
3. دعم الاستثمار الأمثل للموارد المادية والبشرية المتاحة في المدرسة.
4. تعزيز مشاركة أصحاب المصلحة في عمليات تقييم الأداء المدرسي وتطويره.
5. إيجاد حلول مبتكرة وطرق إبداعية، لتلبية احتياجات المدرسة ومعالجة مشكلاتها.
6. رفع مستوى جاهزية المدرسة؛ للتقييم الخارجي وتحقيق التميز واستدامته.

متطلبات التقييم الذاتي

يتطلب تطبيق التقييم الذاتي الآتي:

- 1 تطبيق الأنظمة واللوائح والتعليمات المرتبطة بمجال التقييم الذاتي التي تصدرها الهيئة، والعمل بموجبها.
- 2 إعداد خطط التحسين في ضوء نتائج التقييم الذاتي، وتنفيذها، ومتابعة التطوير والاستدامة.
- 3 تطبيق عمليات التقييم الذاتي وفقًا لمعايير تقييم المدارس ومؤشراتها المعتمدة من الهيئة.
- 4 التزام أخلاقيات التقييم والأمانة العلمية في تطبيق عمليات التقييم الذاتي.
- 5 تنفيذ برنامج تدريبي لأعضاء فريق التقييم الذاتي على تطبيق المعايير والأدوات المتاحة على موقع الهيئة.
- 6 المحافظة على سرية كافة البيانات، وعدم الإفصاح عن نتائج التقييم الذاتي.
- v تطبيق عمليات التقييم الذاتي وجمع البيانات، ورفعها على المنصة الرقمية للتقييم والاعتماد المدرسي وفقًا للخطة الزمنية المعتمدة.

معايير تقويم المدارس

يستخدم فريق التقويم الذاتي معايير تقويم المدارس والأدوات المعتمدة من الهيئة؛ ويعمل عليها من خلال المنصة الرقمية للتقويم المدرسي، إلى جانب استخدام ما توفره الهيئة من اختبارات مقننة ومعتمدة لقياس نواتج التعلم ومنها الاختبارات الوطنية، واستخدام نتائجها في المجال الثالث "نواتج التعلم"، ويوضح الشكل (1) معايير التقويم والاعتماد المدرسي..



الشكل (1): معايير التقويم والاعتماد المدرسي.

أدوات تقويم المدارس

تطبق مجموعة من أدوات التقويم الذاتي؛ لجمع المعلومات والبيانات عن الأداء المدرسي في ضوء معايير تقويم المدارس ومؤشراتها، ويمكن تصنيفها إلى نوعين يوضحها الشكل (2) أدناه:

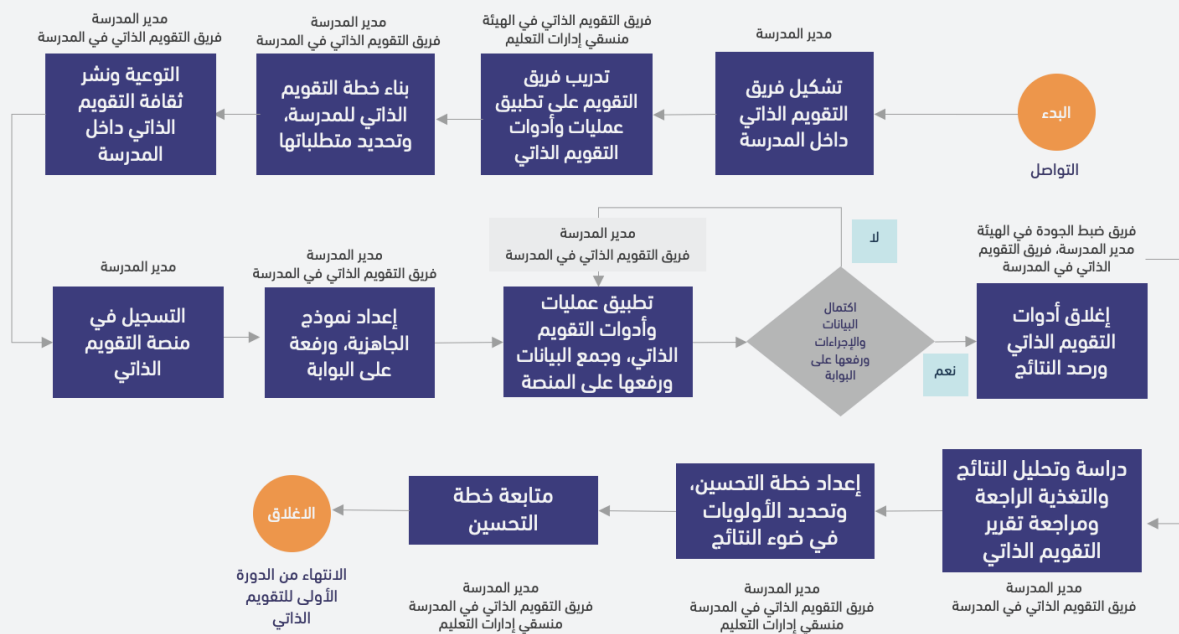
- ◆ تحليل وثائق المدرسة.
- ◆ الاستبانة: استبانة المتعلم، استبانة المعلم، استبانة ولي الأمر.
- ◆ الملاحظات: الملاحظة الصفية، ملاحظة البيئة المدرسية.
- ◆ المقابلات: مقابلة المتعلمين، مقابلة المعلمين، مقابلة الموجه الطلابي، مقابلة مدير المدرسة.
- ◆ نتائج المدرسة في الاختبارات الوطنية (نافس) (المرحلة الابتدائية والمتوسطة).
- ◆ نتائج المدرسة في الاختبار التحصيلي للمرحلة الثانوية.
- ◆ نتائج اختبار الرخص المهنية لمنسوبي المدرسة.

أدوات يطبقها فريق
التقويم الذاتي في
المدرسة، وهي:

أدوات ومقاييس
تطبقها الهيئة، وهي:

عمليات تطبيق التقييم الذاتي- إرشادات وتعليمات

تمر عمليات التقييم الذاتي للمدارس بثلاث مراحل رئيسة تبدأ بالإعداد والتهيئة لتطبيقه، ثم التنفيذ بتشخيص واقع المدرسة وفق معايير ومؤشرات تقييم المدارس، ثم مرحلة الإغلاق وبناء خطط التحسين والتطوير والاستدامة والموضحة في الشكل أدناه:



المنصة = المنصة الرقمية للتقييم والاعتماد المدرسي

الشكل (2): إجراءات تطبيق التقييم الذاتي.

وقبل البدء بتطبيق عمليات التقويم الذاتي ينبغي التأكد من الآتي:

◆ البيانات العامة عن المدرسة.	◆ أعداد المتعلمين، وبياناتهم، ونسب الحضور والغياب.	◆ بيانات المعلمين (أعدادهم، وتخصصاتهم، ومؤهلاتهم، وسنوات الخبرة).
◆ بيانات البيئة التعليمية (أعداد الفصول، ومتوسط أعداد المتعلمين في الفصول، أعداد المعامل وما تتضمنه من تجهيزات تقنية...).	◆ تقارير حالة المبنى، وسلامة تجهيزاته، وخدماته.	◆ أبرز المنجزات، وأبرز التحديات والمعوقات.

بالإضافة إلى:

- الاطلاع على المنصة الرقمية للتقويم الذاتي.
- الاطلاع على المعايير والمؤشرات والأدوات والأدلة، وفهم محتواها وإجراءات تطبيقها.
- تدريب فريق التقويم الذاتي على المعايير، ومؤشراتها، وإجراءات التطبيق.
- إعداد خطة زمنية لتطبيق عمليات التقويم الذاتي.
- جمع وثائق المدرسة الأساسية والإحصاءات والبيانات والتحضير لبدء تطبيق عمليات التقويم الذاتي.



تشكيل فريق التقييم الذاتي داخل المدرسة: يشكل فريق التقييم الذاتي في المدرسة من مدير المدرسة رئيساً للفريق، وبعضوية أربعة معلمين من ذوي الخبرة والتميز بحيث يكون لهم مهام محددة في نظام نور، ويمنحون الصلاحيات اللازمة لتنفيذ عمليات التقييم الذاتي (وفي حال كانت المدرسة أكثر من مرحلة فيشكل فريق مستقل لكل مرحلة).

ويتولى المهام الآتية:

إعداد خطة التحسين في ضوء نتائج التقييم الذاتي، ومتابعة تنفيذها.

تطبيق عمليات وأدوات التقييم الذاتي، وجمع البيانات والأدلة.

وضع خطة التقييم الذاتي، ومتابعة تنفيذها.

وضع خطة التقييم الذاتي: يضع فريق التقييم الذاتي الخطة التنفيذية للتقييم الذاتي في المدرسة، ويحدد متطلبات تنفيذها، ومشاركتها مع منسوبي المدرسة، على أن تتضمن الأهداف، وتوزيع الأدوار والمسؤوليات، ومؤشرات تحققها، وآليات متابعتها.

التوعية ونشر ثقافة التقييم الذاتي داخل المدرسة: ينفذ فريق التقييم الذاتي اللقاءات، وورش العمل لمنسوبي المدرسة من الكادر التعليمي، والكادر الإداري، والمتعلمين، وأولياء الأمور؛ وذلك للتعريف بالتقييم الذاتي ونشر ثقافته، ومتطلبات تنفيذه في المجتمع المدرسي ويتم مشاركتهم معايير تقييم المدارس ومؤشراتها، وأدوات التقييم وأدلة تطبيقها، كما يتضمن تدريب المعنيين على تطبيق معايير تقييم المدارس، والأدوات والنماذج والأدلة التنفيذية والإجرائية.

مرحلة التنفيذ

ثانياً

عمليات تطبيق التقويم الذاتي -مراحل التطبيق

التسجيل في المنصة الرقمية: تسجل بيانات المدرسة في المنصة الرقمية للتقويم الذاتي من قبل مدير المدرسة، وتمنح صلاحية الدخول لأعضاء فريق التقويم الذاتي في المدرسة.

إعداد نموذج الجاهزية: يتم تعبئة نموذج الجاهزية، وتوفير المعلومات عن واقع المدرسة وحاجاتها، واستكمال البيانات والأدلة والشواهد اللازمة ورفعها على المنصة الرقمية للتقويم الذاتي.

تطبيق أدوات التقويم: تجهز أدوات التقويم الذاتي وتطبق؛ لجمع البيانات والأدلة والشواهد حول أداء المدرسة وفق الآتي:

♦ تطبيق أدوات التقويم الذاتي في ضوء الأدلة التطبيقية لكل أداة من الأدوات الآتية:

- ♦ أداة تحليل الوثائق.
- ♦ الاستبانات.
- ♦ الملاحظة الصفية.
- ♦ ملاحظة البيئة المدرسية.
- ♦ مقابلة المعلمين.
- ♦ مقابلة المتعلمين.
- ♦ مقابلة الموجه الطلابي.
- ♦ مقابلة مدير المدرسة.
- ♦ إدخال البيانات والمعلومات في المنصة الرقمية للتقويم الذاتي.
- ♦ حفظ الوثائق والسجلات والأدلة والشواهد الخاصة وتصنيفها في ملف التقويم الذاتي.
- ♦ التأكد من اكتمال البيانات وإغلاق أدوات التقويم الذاتي ورصد النتائج.

مستويات الأداء المدرسي

مستوى مرتفع جدًا يكون متوسط الأداء من 90% فأعلى يتطلب استدامة التميز والابتكار.

التميز | 

مستوى مرتفع يقع متوسط الأداء بين 75% إلى أقل من 90% بحاجة إلى استمرار ومتابعة التحسين والتطوير.

التقدم | 

مستوى متوسط يقع متوسط الأداء بين 50% إلى أقل من 75% بحاجة إلى تحسينات كبيرة في بعض المجالات.

الانطلاق | 

مستوى أداء منخفض يكون متوسط الأداء أقل من 50% بحاجة إلى إحداث تدخلات جوهرية للتحسن في معظم مجالات التقويم.

التهيئة | 

أدوات التقويم الذاتي ونماذجه

1. أداة تحليل وثائق المدرسة

الوثائق الأساسية الخاصة بالإدارة المدرسية، مثل:

- خطة المدرسة التشغيلية.
- خطة متابعة مؤشرات الأداء وتقاريرها.
- خطة التوجيه الطلابي وتقاريره (الانضباط المدرسي والسلوك).
- خطة التطوير المهني لمنسوبي المدرسة.
- خطة النشاط المدرسي وتقاريره.
- البرامج والأنشطة الإرثائية.

وثائق الأمن والسلامة، مثل:

- خطة المدرسة للأمن والسلامة، وخطط الإخلاء، وتقويمها.
- نماذج التجهيزات وأدوات الأمن والسلامة.
- نماذج متطلبات التدريب على الأمن والسلامة.

الوثائق الخاصة بالفاعلية التعليمية، مثل:

- وثائق خاصة بمجال التعليم والتعلم، يقوم فريق التقويم بجمع عينات من الوثائق المتعلقة بالتعليم والتعلم ودراساتها، مثل:
- عينة من ملفات إنجاز المتعلمين.
 - عينة من سجلات متابعة أداء المتعلمين.
 - نماذج من أنشطة التعليم والتعلم.
 - عينة من ملفات إنجاز المعلمين.
 - عينة من نماذج تقويم أداء المتعلمين.
 - عينة من تقارير التقويم الذاتي للمعلم والممارسات التأملية.

الوثائق الخاصة بمجال نواتج التعلم، مثل:

- تقارير الانضباط المدرسي والسلوك.
- البرامج والأنشطة المعززة للصحة.
- البرامج والأنشطة الإرثائية.
- تقارير المشاركات، والمسابقات.

2. الاستبانات

تعد الاستبانات أحد أدوات التقويم الذاتي، وتهدف إلى جمع المعلومات حول آراء المستفيدين (المعلمين والمتعلمين وأولياء الأمور) عن جودة العملية التعليمية في المدرسة، وهي:

استبانة
ولي الأمر



استبانة
المعلم



استبانة
المتعلم



وتتطلب هذه الاستبانات وضع علامة أمام أحد الخيارات (نادراً، أحياناً، غالباً، دائماً) والتي تعكس رأي المستجيب عن كل فقرة من فقراتها من خلال المنصة الرقمية لتحلل إلكترونياً، مع التأكيد على الآتي:

قراءة الفقرات وفهم محتواها.



التزام الشفافية والصدق في الإجابة.



تعبئة جميع الفقرات.



المحافظة على سريتها.



مشاركة جميع الفئات المستهدفة في تعبئة الاستبانات.



3. الملاحظات

الملاحظة الصفية:

يقوم فريق التقييم الذاتي بتطبيق الملاحظة الصفية لجمع معلومات حول الممارسات التعليمية في بيئة الصف، وذلك وفق معايير التقييم والاعتماد المدرسي ومؤشراته لمجال التعليم والتعلم وتركز على الآتي:

- توفير فرص تعلم متكافئة للمتعلمين بمختلف فئاتهم بمن فيهم ذوي صعوبات التعلم، وذوي الإعاقة، والموهوبين.
- الجو النفسي العام الذي يوفره المعلم داخل الصف (دافعية واندماج وحماس جميع المتعلمين للمشاركة في الأنشطة).
- الأنشطة التي تنمي المهارات الأساسية، ومهارات التفكير والمهارات الاجتماعية والعاطفية، والمهارات الرقمية.
- الدمج بين التعلم الصفي والتعلم الإلكتروني وفقاً للموقف التعليمي.
- أساليب التحفيز والتعزيز التي يقدمها المعلم للمتعلمين وتفاعلهم معها.
- أنواع إستراتيجيات التعليم والتعلم التي يستخدمها المعلم.
- أنواع التقييم وأساليبه التي يستخدمها المعلم.
- جودة التغذية الراجعة.



إرشادات تطبيق الملاحظة الصفية:

يتولى فريق التقويم الذاتي القيام بالملاحظة الصفية على ألا تقل عن (10) زيارات صفية في المدرسة المستقلة*، ويضاعف عددها مع كل مرحلة، وتكون وفقًا للجدول التالي:

عدد الحصص المطلوبة						نوع المدرسة
مادة أخرى تختارها المدرسة	الدراسات الاجتماعية	التربية الإسلامية	اللغة العربية	العلوم	الرياضيات	
2	1	1	2	2	2	مستقلة (مرحلة واحدة)
4	2	2	4	4	4	مشتركة مرحلتين
6	3	3	6	6	6	مشتركة ثلاث مراحل

- تكون الملاحظة الصفية خاصة بعمليات التقويم الذاتي، ولا يشترك معها أهداف أخرى للزيارة.
- يكون عدد أعضاء الملاحظة الصفية اثنين - على الأقل -، على أن يرفع على المنصة الرقمية كل عضو نموذج تقويم مستقل.
- يقوم بالملاحظة الصفية عضو مختص بالمادة - ما أمكن ذلك - وفي حال عدم توافر أكثر من معلم للتخصص المستهدف يتولى الزيارة مدير المدرسة ويكلف من يراه مناسبًا عضوًا ثانيًا للزيارة.
- التوضيح للمعلم بعدم ارتباط الزيارة بتقويم الأداء الوظيفي.
- عدم التدخل في إجراءات المعلم الصفية، أو إعطاء أي ملحوظات.
- الالتزام بحضور الحصة كاملة وعدم الاكتفاء بحضور جزء منها.

ملاحظة البيئة المدرسية:

يتولى كامل فريق التقييم الذاتي تطبيق أداة ملاحظة البيئة المدرسية؛ لجمع المعلومات والبيانات حول جودة عناصر البيئة المدرسية المادية ومناسبتها للعملية التعليمية، ومنها:

- توافر وسائل الأمن والسلامة، والصيانة.
- تنظيم الفصول، وتوافر مصادر التعلم والتقنية الرقمية.
- فناء المدرسة، والتجهيزات الرياضية.
- المعامل المتاحة والتجهيزات التي تحتويها.
- توافر التجهيزات الخاصة بذوي الإعاقة.
- المقصف المدرسي، وصالات الطعام.
- المرافق والخدمات مثل دورات المياه ومستلزماتها.

المقابلات:

يقوم فريق التقييم الذاتي بإجراء المقابلات؛ بهدف جمع معلومات وبيانات حول موضوع محدد أثناء تنفيذ عمليات التقييم الذاتي في المدرسة، باستخدام نماذج المقابلات المتضمنة أسئلة مرتبطة بمجالات تقييم المدارس، مع أهمية التأكد من توثيق نتائج جميع المقابلات التي يجريها الفريق وتشمل:



ويتطلب تطبيق المقابلات الآتي:

◆ توزيع أدوار الفريق بين متحدث ومدوّن للإيجابيات.

◆ قراءة الأسئلة، وفهم ارتباطها بالمؤشرات والمعايير.

◆ توضيح أهداف المقابلة وأنها لجمع معلومات وبيانات عن أداء المدرسة.

◆ إضافة أسئلة مرتبطة بموضوع المؤشر الرئيسي وفق ما يتم التوصل إليه حسب الحاجة.

◆ إدارة وقت المقابلات حسب الخطة المعدة.



نماذج التقويم المدرسي الذاتي:

هو نموذج تقني يستخدم لجمع بيانات المدرسة الأساسية، وتشخيص واقعها واحتياجاتها، ويتكون من الآتي:

نموذج الجاهزية



◆ بيانات المتعلمين.

◆ بيانات عامة عن المدرسة.

◆ بيئة التعلم المدرسية.

◆ بيانات الكادر الإداري.

◆ المجتمع المدرسي.

◆ بيانات الكادر التعليمي.

ويتخذ فريق التقويم الذاتي الإجراءات التالية لتطبيق نموذج خطة التحسين:

◆ بناء خطة التحسين في ضوء نتائج التقويم الذاتي.

◆ رفع خطة التحسين على المنصة الرقمية للتقويم الذاتي.

مكونات ملف التقويم الذاتي الخاص بالمدرسة:

يُعد فريق التقويم الذاتي ملفًا خاصًا لحفظ وثائق تطبيق عمليات التقويم الذاتي التي يتم جمعها بحسب الفترات الزمنية لتطبيقه، وحفظ الأدلة والشواهد على تحقيق المؤشرات ومعايير تقويم المدارس:

- بيانات عامة عن المدرسة.
- بيانات المتعلمين (أعداد المتعلمين، وتحصيلهم الدراسي، وحالتهم الاقتصادية، ونسب الحضور).
- بيانات المعلمين (أعداد المعلمين، وتخصصاتهم، ومؤهلاتهم، وسنوات الخبرة).
- بيانات البيئة التعليمية مثل (أعداد الفصول، ومتوسط أعداد المتعلمين في الفصول، أعداد المعامل وما تتضمنه من تجهيزات تقنية).
- تقارير الإنجاز التعليمي والتحصيل الدراسي.



الخاتمة

نأمل أن يكون هذا الدليل خارطة طريق للمدرسة لتقويم ذاتها والتعرف على أدائها في مختلف جوانبه بمنهجية علمية سليمة ومعايير وأدوات مقننة ومعتمدة للوصول إلى بيانات دقيقة وصادقة وموضوعية تعكس صورة حقيقية لواقع المدرسة، والبناء عليها للتحسين والتطوير. كما نأمل أن يكون إضاءةً لكافة مدارسنا الفاعلة وقياداتها المتميزة على أداء رسالتها التربوية والوطنية المشتركة، وأن يساهم بفاعلية في عجلة التنمية الشاملة.



معايير التقويم والاعتماد المدرسي



1. الإدارة (القيادة*) المدرسية:

قيادة العملية التعليمية



التخطيط



التطوير المؤسسي



المجتمع المدرسي



تركز الإدارة المدرسية على عمليات التأثير الفاعل في المجتمع المدرسي؛ لتحقيق مستويات متقدمة من الأداء المتميز، ودعم تنفيذ الخطط وإدارة عمليات التعليم والتعلم والتطوير المهني المستمر لمنسوبيها؛ وتحسين نواتج التعلم، وتعزيز الشراكة مع الأسرة والمجتمع المحلي.



معايير	معايير	معايير
تضع المدرسة خطة تشغيلية مكتملة العناصر، وفق أهداف تطويرية محددة.	(1-1-1-1)	التخطيط
تتابع المدرسة تنفيذ خطتها وتطورها بما يضمن تحقيق أهدافها.	(1-1-1-2)	
تعزز المدرسة القيم الإسلامية والهوية الوطنية.	(1-2-1-1)	قيادة العملية التعليمية
تلتزم المدرسة بقيم مهنة التعليم وأخلاقياتها.	(1-2-1-2)	
توفر المدرسة مناخاً آمناً للتعلم والنمو نفسياً واجتماعياً.	(1-2-1-3)	
تنشر المدرسة قواعد السلوك والمواظبة، وتتابع تطبيقها.	(1-2-1-4)	
توفر المدرسة برامج وأنشطة تربوية داعمة للسلوك الإيجابي.	(1-2-1-5)	
توفر المدرسة برامج وأنشطة إثرائية غير صفية؛ لتطوير مواهب المتعلمين، وتهيئتهم للمستقبل.	(1-2-1-6)	
تعزز المدرسة بناء العلاقات الإيجابية والتعاون في المجتمع المدرسي.	(1-3-1-1)	المجتمع المدرسي
تعزز المدرسة مشاركة الأسرة في تعلم أبنائهم، والتحضير لمستقبلهم.	(1-3-1-2)	
تعزز المدرسة الشراكة المجتمعية؛ لدعم التعلم والتأثير الإيجابي في المجتمع المحلي.	(1-3-1-3)	
(*) توفر المدرسة كادرًا تعليميًا مكتملاً ومؤهلًا.	(1-4-1-1)	التطوير المؤسسي
(*) توفر المدرسة كادرًا إداريًا مكتملاً ومؤهلًا.	(1-4-1-2)	
(*) تظهر المدرسة نُبأًا واستدامة مالية.	(1-4-1-3)	
تشجع المدرسة منسوبيها للحصول على الرخصة المهنية.	(1-4-1-4)	
تدعم المدرسة التطوير المهني لمنسوبيها وفقًا لنتائج تقويم الأداء الوظيفي واحتياجاتهم.	(1-4-1-5)	
تطبق المدرسة التقويم الذاتي المبني على المعايير المعتمدة من الهيئة.	(1-4-1-6)	
تنفذ المدرسة خطة للتحسين بناء على نتائج التقويم المدرسي، وتتابعها.	(1-4-1-7)	



2. التعليم والتعلم:

تقويم التعلم



بناء خبرات التعلم



ترتكز بيئة التعلم حول المتعلم، وتتوسع إستراتيجيات وأنشطة التعليم والتعلم فيها؛ لتلبية احتياجات المتعلمين، وتنمية قدراتهم في اكتساب المعارف والمهارات وتطبيقها وتحليلها وتقويمها، وتطبيق أساليب وأدوات تقويم متنوعة وفاعلة لدعم تعلمهم، وتحسين أدائهم.



توفر المدرسة فرصاً متكافئة للتعلم تلبي احتياجات المتعلمين بمن فيهم ذوو الإعاقة والموهوبون.	(2-1-1-1)	بناء خبرات التعلم
تدعم المدرسة تنفيذ المناهج؛ لتحقيق نواتج التعلم المستهدفة وفق الخطة الدراسية.	(2-1-1-2)	
تنوع المدرسة في إستراتيجيات التدريس لتلبية احتياجات المتعلمين، ودعم تعلمهم.	(2-1-1-3)	
تفعل المدرسة التعلم الإلكتروني؛ لتلبية احتياجات المتعلمين، ودعم تعلمهم.	(2-1-1-4)	
توفر المدرسة أنشطة تعلم تطبيقية ترتبط بحياة المتعلمين.	(2-1-1-5)	
تنمي المدرسة المهارات القرائية والعقدية الأساسية لدى المتعلمين.	(2-1-1-6)	
تنمي المدرسة مهارات التفكير العليا لدى المتعلمين.	(2-1-1-7)	
تنمي المدرسة المهارات العاطفية والاجتماعية لدى المتعلمين.	(2-1-1-8)	
تنمي المدرسة المهارات الرقمية لدى المتعلمين.	(2-1-1-9)	
تعزز المدرسة دافعية المتعلمين للتعلم والاستمتاع به.	(2-1-1-10)	
تقوم المدرسة أداء المتعلمين باستخدام أساليب وأدوات تقويم متنوعة وفاعلة.	(2-2-1-1)	تقويم التعلم
تحلل المدرسة نتائج التقويم وتوظفها في تحسين نواتج التعلم بانتظام.	(2-2-1-2)	
تقدم المدرسة التغذية الراجعة للمتعلمين بانتظام.	(2-2-1-3)	

(*) المؤشر يستهدف المدارس الأهلية والعالمية ولا ينطبق على المدارس الحكومية
2 يشير المتعلم إلى الطالب والطالبة، التلميذ والتلميذة أينما ورد في المعايير والمؤشرات

3. نواتج التعلم

التطور الشخصي والصحي والاجتماعي



التحصيل التعليمي



تمثل نواتج التعلم المعارف والمهارات والاتجاهات والقيم المتوقع تحقيقها لدى المتعلمين نتيجة مرورهم بخبرات تربوية مخطط لها وترتبط بالتحصيل التعليمي والتطور الشخصي والصحي والاجتماعي.



يحقق المتعلمون نتائج متقدمة في مجال القراءة وفقاً للاختبارات الوطنية.	(3-1-1-1)	التحصيل التعليمي
يحقق المتعلمون نتائج متقدمة في مجال الرياضيات وفقاً للاختبارات الوطنية.	(3-1-1-2)	
يحقق المتعلمون نتائج متقدمة في مجال العلوم وفقاً للاختبارات الوطنية.	(3-1-1-3)	
يحقق المتعلمون تقدماً في مجال القراءة قياساً على مستوى أداء المدرسة السابق في الاختبارات الوطنية.	(3-1-1-4)	
يحقق المتعلمون تقدماً في مجال الرياضيات قياساً على مستوى أداء المدرسة السابق في الاختبارات الوطنية.	(3-1-1-5)	
يحقق المتعلمون تقدماً في مجال العلوم قياساً على مستوى أداء المدرسة السابق في الاختبارات الوطنية.	(3-1-1-6)	
يظهر المتعلمون الاعتزاز بالقيم والهوية الوطنية.	(3-2-1-1)	التطور الشخصي والصحي والاجتماعي
يظهر المتعلمون اتجاهات إيجابية نحو ذواتهم.	(3-2-1-2)	
يظهر المتعلمون التزاماً بالممارسات الصحية السليمة.	(3-2-1-3)	
يشارك المتعلمون في الأنشطة المجتمعية والأعمال التطوعية.	(3-2-1-4)	
يلتزم المتعلمون بقواعد السلوك والانضباط المدرسي.	(3-2-1-5)	
يظهر المتعلمون القدرة على البحث والتعلم الذاتي.	(3-2-1-6)	
يظهر المتعلمون اعتزازاً بثقافتهم واحتراماً للتنوع الثقافي في المجتمع.	(3-2-1-7)	



4. البيئة المدرسية

الأمن والسلامة



المبنى المدرسي



تحقق البيئة المدرسية المتطلبات الأساسية وضمان جودة عناصر الأمن والسلامة؛ لتمكين مجتمع المدرسة بمختلف فئاتهم من تحقيق الأهداف التعليمية والتوقعات العالية لنواتج التعلم المستهدفة لدى المتعلمين.



تنظيم مبنى المدرسة ملائم لعدد المتعلمين والمرحلة العمرية.	(4-1-1-1)	المبنى المدرسي
تتوافر فصول ومعامل ملائمة للعملية التعليمية تلبى احتياجات المتعلمين بمن فيهم ذوو الإعاقة.	(4-1-1-2)	
تتوفر المرافق والخدمات المساندة احتياجات المتعلمين بمن فيهم ذوو الإعاقة.	(4-1-1-3)	
تتوافر في فصول المدرسة ومعاملها وجميع مرافقها متطلبات الأمن والسلامة.	(4-2-1-1)	الأمن والسلامة
تعمل المدرسة على صيانة جميع مرافق المبنى وتجهيزاته بانتظام.	(4-2-1-2)	
تعمل المدرسة على نظافة المبنى المدرسي وجميع مرافقه بانتظام.	(4-2-1-3)	



ويسرنا أن نتلقى ملحوظاتكم ومقترحاتكم حول الدليل الإجرائي للتقويم المدرسي الذاتي على

البريد الإلكتروني ses@etec.gov.sa





هيئة تقويم التعليم والتدريب

Education & Training Evaluation Commission



ETECKSA



ETEC.GOV.SA



سياسات التقويم والاعتماد المدرسي

المركز الوطني للتقويم والتميز المدرسي (تميز)

اعتمدت هذه السياسات بموجب قرار اللجنة التنفيذية لمجلس إدارة الهيئة رقم 1 / 3 / 1 ح 1 ت د 3 في 29 / 12 / 1444 هـ والمفوضة باعتمادها من مجلس إدارة الهيئة بالقرار رقم 1 / 4 / 1 ح 1 د 3 في 10 / 11 / 1444 هـ

1445 هـ - 2023 م



بِسْمِ اللَّهِ
الْحَكِيمِ
الْحَكِيمِ



المحتويات



17-9 استقلالية القرارات للتقويم والاعتماد.....	17	1 المخلص التنفيذي.....	4
17-10 التزام قواعد مدونة السلوك.....	17	2 المصطلحات.....	5
18-7 التجاوب مع الشكاوى.....	18	3 سياسات التقويم والاعتماد المدرسي.....	7
19-8 أعضاء فرق التقويم.....	19	1-3 النطاق.....	7
20-9 مراحل التقويم المدرسي.....	20	2-3 منهجية التطوير.....	8
20-1 معايير التقويم والاعتماد المدرسي.....	20	3-3 سريان السياسات.....	8
20-2 التقويم الذاتي للمدارس.....	20	4-3 مراجعة السياسات وتنفيذها.....	8
21-3 التقويم الخارجي للمدارس.....	21	4 المركز الوطني للتقويم والتميز المدرسي.....	9
21-4 تصنيف المدارس.....	21	1-4 خلفية عن المركز.....	9
22-10 الاعتماد المدرسي.....	22	2-4 مسؤوليات المركز الوطني للتقويم والتميز المدرسي.....	9
22-10 متطلبات الاعتماد المدرسي.....	22	3-4 الإفصاح عن المعلومات وإدارة البيانات.....	10
22-2 إجراءات الاعتماد.....	22	4-4 ضمان الجودة الداخلية في المركز الوطني للتقويم والتميز المدرسي.....	11
24-3 أنشطة ما بعد الاعتماد.....	24	5 التقويم والاعتماد المدرسي في المملكة العربية السعودية.....	12
25-4 الاعتماد من جهات اعتماد دولية.....	25	6 حوكمة التقويم والاعتماد المدرسي.....	13
26-5 إعلان قرارات الاعتماد.....	26	1-6 تشكيل اللجان المختصة في التقويم والتصنيف والاعتماد..	13
26-6 الإفصاح عن حالة الاعتماد.....	26	2-6 عملية اتخاذ القرار.....	13
26-7 المقابل المالي.....	26	7 مبادئ التقويم والاعتماد المدرسي.....	14
27-11 الشكاوى.....	27	1-7 الالتزام بمسؤولية الجودة.....	14
27-11 الشكاوى المتعلقة بالمشكلات التشغيلية.....	27	2-7 الالتزام بالتطوير المستمر.....	14
28-2 الشكاوى المقدّمة ضد المدارس.....	28	3-7 التركيز على جودة مخرجات التعليم.....	14
29-12 التظلمات.....	29	4-7 الاستناد إلى الأدلة.....	15
29-11 رفع التظلم.....	29	5-7 التطبيق المتسق للمعايير.....	15
29-2 الأسباب المقبولة للتظلمات.....	29	6-7 إشراك المستفيدين وأصحاب المصلحة.....	16
29-3 لجنة التظلمات.....	29	7-7 التزام الشفافية.....	16
30- الملحق: معايير التقويم والاعتماد المدرسي.....	30	8-7 التزام النزاهة.....	16





1 الملخص التنفيذي



المركز الوطني للتقويم والتميز المدرسي (تميز) هو أحد المراكز التابعة لهيئة تقويم التعليم والتدريب، ويُعنى بتقويم جودة مخرجات التعليم العام وكفاءتها من خلال عمليات التقويم والاعتماد المدرسي في التعليم العام الحكومي والأهلي والعالمي في المملكة.

وقد أُعدت هذه السياسات وفق تصوّر يُحقّق البُعد الإستراتيجي للتقويم والتصنيف والاعتماد المدرسي، متمثلاً في التركيز على الناتج والأثر؛ بما يضمن جودة مخرجات التعليم العام، وتحقيق رؤية المملكة 2030، وبرنامج تنمية القدرات البشرية في إعداد مواطن منافس عالمياً.

وتتضمّن هذه السياسات جميع المعلومات المتعلقة بحوكمة التقويم المدرسي وتصنيف أداء المدارس، والاعتماد المدرسي في المملكة.

ويرافق هذه السياسات إصدارات أخرى من المركز؛ لحوكمة جميع الجوانب الإجرائية ذات الصلة بالتقويم والتصنيف والاعتماد المدرسي وضبطها، وتشمل هذه الإصدارات: الإطار العام للتقويم المدرسي، والإطار العام للاعتماد المدرسي، وأدلة إجراءات التقويم الذاتي، والتقويم الخارجي، وتصنيف أداء المدارس، والاعتماد المدرسي، وغيرها من الأدلة الإرشادية.





(2) المصطلحات



تشير المصطلحات الآتية إلى ما يقابلها من معاني أينما وردت، ما لم يُذكر خلاف ذلك في سياق النص:

- ◆ **الهيئة:** هيئة تقويم التعليم والتدريب.
- ◆ **مجلس الإدارة:** مجلس إدارة هيئة تقويم التعليم والتدريب.
- ◆ **رئيس الهيئة:** رئيس هيئة تقويم التعليم والتدريب.
- ◆ **صاحب الصلاحية:** مجلس الإدارة أو من يُفوضه.
- ◆ **المركز:** المركز الوطني للتقويم والتميز المدرسي (تميز).
- ◆ **السياسات:** سياسات التقويم والاعتماد المدرسي.
- ◆ **التعليم العام:** التعليم دون الجامعي، ويشمل: مرحلة الطفولة المبكرة، والمرحلة الابتدائية، والمرحلة المتوسطة، والمرحلة الثانوية بأنواعها: الحكومية والأهلية والعالمية في المملكة.
- ◆ **المدارس الحكومية:** منشآت تعليمية حكومية تُشرف عليها وزارة التعليم وتُقدّم خدمات التعليم العام في مرحلة أو أكثر من المراحل التعليمية وتعتمد على المناهج الوطنية.
- ◆ **المدارس الأهلية:** منشأة تعليمية غير حكومية - مملوكة للقطاع الخاص أو القطاع غير الربحي - مرخصة من وزارة التعليم، تُقدّم خدمات التعليم العام في مرحلة أو أكثر وفق المناهج الوطنية.
- ◆ **المدارس العالمية:** منشأة تعليمية غير حكومية - مملوكة للقطاع الخاص أو القطاع غير الربحي - مرخصة من وزارة التعليم، وتُقدّم خدمات التعليم العام وفق المناهج العالمية، وتدرس المقررات الدراسية الرئيسية المتعلقة بالهوية الوطنية وفقاً لما تحدده وزارة التعليم.
- ◆ **المعايير:** مواصفات كمية أو نوعية تحددها الهيئة، تُمثل مقياساً مرجعياً لتقويم مستوى جودة الأداء المدرسي أو الإنجاز المتوقع.
- ◆ **أدوات التقويم:** أدوات تستخدمها المدرسة أو فريق التقويم الخارجي لتقويم أداء المدرسة في ضوء المعايير المعتمدة من الهيئة.
- ◆ **الأدلة والشواهد:** البيانات والمعلومات والمستندات والوثائق الموضوعية التي تُجمع لإثبات تحقيق المؤشرات والمعايير.
- ◆ **التقويم المدرسي:** عملية منهجية مستمرة لجمع البيانات عن أداء مدارس التعليم العام بأساليب وأدوات متعددة؛ لتليلها والحكم على مستوى جودتها في ضوء معايير ومحتكات معتمدة من الهيئة، وتقديم مقترحات التحسين والتطوير.
- ◆ **التقويم الذاتي:** عملية مراجعة تقوم بها المدرسة؛ للتأكد من جودة مدخلاتها وعملياتها ومخرجاتها، وتحديد جوانب القوة فيها لتعزيزها، وجوانب التحسين لاتخاذ القرارات حول مستوى تقدّمها في ضوء معايير التقويم والاعتماد المدرسي المعتمدة من الهيئة، ولتقديم مقترحات التطوير والتحسين.

- ◆ **التقويم الخارجي:** عملية مراجعة يقوم بها فريق التقويم الخارجي من الهيئة؛ لتقويم مستوى جودة الأداء والخدمات التي تقدّمها المدرسة في ضوء معايير التقويم والاعتماد المدرسي؛ للوقوف على مواطن القوة والجوانب التي تحتاج إلى تطوير وتحديد أسبابها؛ لمساعدة المدرسة على تحسين أدائها.
- ◆ **التصنيف:** عملية منهجية يقوم بها المركز لتوزيع المدارس وتنظيمها في مستويات أداء متميزة، بناء على المعايير المعتمدة من الهيئة.
- ◆ **الاعتماد المدرسي:** اعتراف رسمي تمنحه الهيئة أو جهة مرّضة منها، بأن المدرسة استوفت شروط الاعتماد المدرسي ومعايير المعتمدة لفترة زمنية محددة.
- ◆ **فريق التقويم الذاتي:** فريق يُشكّله مدير المدرسة من منسوبيها؛ للقيام بعمليات التقويم الذاتي، وبمشاركة أعضاء مجتمع المدرسة، استنادًا إلى معايير التقويم والاعتماد المدرسي المعتمدة من الهيئة.
- ◆ **فريق التقويم الخارجي:** مجموعة من المختصين أُختيروا ودُرّبوا وصُرح لهم من الهيئة؛ للقيام بالزيارة الميدانية للمدارس وتقييمها وفقًا لمعايير التقويم والاعتماد المدرسي والإجراءات المعتمدة من الهيئة.
- ◆ **تقرير التقويم الذاتي:** تقرير عن جودة المدرسة وفعاليتها، تُعده المدرسة ذاتيًا استنادًا إلى المعايير المعتمدة من الهيئة.
- ◆ **تقرير التقويم الخارجي:** تقرير عن جودة المدرسة وفعاليتها، يعدّه فريق التقويم الخارجي بعد الزيارة الميدانية استنادًا إلى المعايير المعتمدة من الهيئة.
- ◆ **تقرير تصنيف المدارس:** تقرير يوضّح مستوى أداء المدرسة/ المدارس، مقارنة بأداء المدارس الأخرى استنادًا إلى المعايير المعتمدة من الهيئة.
- ◆ **تضارب المصالح:** حالة تتعارض فيها المصلحة الشخصية لأحد المشاركين في عمليات التقويم والاعتماد التي يجريها المركز، سواء للمدرسة أو الشركة التعليمية المعنية بالتقويم أو الاعتماد المدرسي.
- ◆ **اللجنة الإشرافية:** لجنة تُشكّل بقرار من رئيس الهيئة، تابعة للمركز تُشرف على عمليات التقويم والاعتماد المدرسي الوطني، وتتكوّن من عدد لا يقل عن خمسة أعضاء، يحدّد في قرار تشكيلها رئيس اللجنة ونائبه، ومدتها.
- ◆ **التغيير الجوهرية:** هو أي تغيير يتطلّب تعديل الترخيص الذي تمنحه وزارة التعليم، وقد يشمل الانتقال إلى مبانٍ جديدة واستخدام أماكن إضافية، وأي تغيير يرتبط بتغيير الملكية، وكذلك كل ما يطرأ على أداء المدرسة بشكل واضح، بطريقة تؤثر في جودة مخرجات التعلم خلال فترة الاعتماد الكامل أو المشروط.
- ◆ **لجنة التقويم المدرسي:** لجنة تُشكّل بقرار من رئيس الهيئة، يكون أعضاؤها ممثلين من خارج المركز، تتولى مسؤولية اتخاذ القرار النهائي بشأن التقويم المدرسي للمدارس الحكومية، وتتكوّن من عدد لا يقل عن خمسة أعضاء، ويكون لها أمين من منسوبي المركز، ويحدّد بقرار تشكيلها رئيس اللجنة ونائبه ومدتها.
- ◆ **لجنة الاعتماد المدرسي:** هي لجنة تُشكّل بقرار من رئيس الهيئة، يتكوّن أعضاؤها من ممثلين من خارج المركز، تتولى مسؤولية اتخاذ القرار النهائي بشأن اعتماد المدارس الأهلية والعالمية، وتتكوّن من عدد لا يقل عن خمسة أعضاء، ويكون لها أمين من منسوبي المركز، ويحدّد بقرار تشكيلها رئيس اللجنة ونائبه ومدتها.
- ◆ **تقرير المتابعة:** تقرير سنوي يصف مستوى أداء المدرسة وفق معايير التقويم والاعتماد المدرسي ومؤشرات بعد صدور قرارات التقويم أو الاعتماد.
- ◆ **المنصة الرقمية:** نظام تقني لآتمتة وإدارة عمليات التقويم والاعتماد المدرسي وإجراءاته.
- ◆ **الشكاوى:** ادّعاء ضد أعمال المركز وإجراءاته، أو ضد مدرسة معتمدة أو قوّمت بعدم الامتثال لمعايير التقويم والاعتماد المدرسي التي حدّدها المركز.



3) سياسات التقويم والاعتماد المدرسي



1-3 النطاق:

- ◆ يستند التقويم والاعتماد المدرسي في المملكة على المواد الواردة في هذه السياسات، ويعدّ المركز الوطني للتقويم والتميز المدرسي (تميز) في هيئة تقويم التعليم والتدريب الجهة المسؤولة عن التقويم والاعتماد المدرسي.
- ◆ تنطبق هذه المواد على جميع العمليات ذات العلاقة بالتقويم والاعتماد المدرسي.
- ◆ يتبع هذه السياسات موظفو المركز (تميز)، ومستشاروه، ولجانه، وأخصائيو التقويم، والمدارس في المملكة.
- ◆ يصدر المركز (تميز) المعايير والمؤشرات والكتيبات التعريفية، والأدلة الإرشادية والوثائق المصاحبة لها، التي تُفصّل هذه السياسات وتُفسّرها، وتُحدد أي متطلبات لکیفية تنفيذها في الحالات المعتادة والخاصة المنشورة على موقع الهيئة.
- ◆ يكون التقويم الخارجي إلزامياً على جميع المدارس الحكومية والأهلية والعالمية.
- ◆ تتولى الهيئة بالتعاون والتكامل مع وزارة التعليم تشجيع جميع المدارس على التقويم المدرسي، بالإضافة إلى تشجيع المدارس الأهلية والعالمية على التقدم بطلب الاعتماد المدرسي، والتوصية بأهميتهما لتحسين جودة التعليم.
- ◆ تزوّد الهيئة وزارة التعليم بتقارير دورية عن نتائج عمليات التقويم والاعتماد المدرسي، ونتائج الاختبارات الوطنية والتحصيلية، بما في ذلك مؤشر ترتيب كما تتيح من خلال المنصة الرقمية متابعة نتائج عمليات التقويم الذاتي والخارجي.
- ◆ تتولى الهيئة تصنيف أداء المدارس الحكومية والأهلية والعالمية بناء على نتائج التقويم الخارجي للمدارس، وتُتيح لأصحاب المصلحة.
- ◆ يتعين إبلاغ المستفيدين من خدمات تقويم المدارس واعتمادها بهذه السياسات والوثائق المصاحبة لها، وذلك بنشرها على الموقع الإلكتروني للهيئة.



2-3 منهجية التطوير:

أعدت هذه السياسات لتحقيق البُعد الإستراتيجي للتقويم والاعتماد المدرسي، وجهود التطوير التي يقوم بها المركز، وبما يتناسب مع الدور المأمول للمدارس في تحسين مخرجات التعليم العام، وفق منهجية واضحة تركز على الناتج والأثر في إحداث التحسين.

3-3 سريان العمل بهذه السياسات:

يسري العمل بهذه السياسات من تاريخ اعتمادها والموافقة عليها من مجلس إدارة الهيئة، وتنشر السياسات والوثائق المصاحبة لها المعتمدة عبر الموقع الرسمي للهيئة، وتكون النسخة المتوافرة على الموقع هي النسخة المعتمدة.

4-3 مراجعة السياسات وتنقيحها وتعديلها:

تلتزم الهيئة بمراجعة السياسات في ضوء القرارات والمُستجدات على المستوى الوطني، والملاحظات الواردة من أصحاب المصلحة والجهات ذات العلاقة، وتقييم مدى استجابتها للمستجدات في التعليم العام، وفعاليتها في ضمان جودة الأداء المدرسي، وآثارها المرجوة في مساعدة المدارس على تحقيق أهدافها، وتجويد ممارساتها التعليمية، وتُنشر أي تعديلات على هذه السياسات ويُعلن عنها.





4) المركز الوطني للتقويم والتميز المدرسي



1-4 خلفية عن المركز:

تأسست هيئة تقويم التعليم العام بقرار مجلس الوزراء الموقر ذي الرقم (120)، بتاريخ 22 / 4 / 1434هـ، الموافق 04 / 03 / 2013م، بوصفها هيئة مستقلة إدارياً ومالياً مسؤولة عن تقويم التعليم العام، وبعد صدور الأمر الملكي الكريم برقم (أ/133)، وتاريخ 30 / 7 / 1437هـ، المتضمّن دمج هيئة تقويم التعليم العام مع عدد من الجهات في هيئة تقويم التعليم، وهي هيئة مستقلة إدارياً ومالياً، ومسؤولة عن أنشطة التقويم والاعتماد لجميع أنواع التعليم والتدريب في المملكة، وترتبط برئيس مجلس الوزراء. وتاريخ 14 / 2 / 1440هـ؛ صدر قرار مجلس الوزراء برقم (108)، وتاريخ 14 / 11 / 1440هـ؛ القاضي بالموافقة على تنظيم هيئة تقويم التعليم والتدريب، وبموجب صلاحيات مجلس إدارتها، تأسس المركز الوطني للتقويم والتميز المدرسي (تميز)؛ لتقويم قطاع التعليم العام.

2-4 مسؤوليات المركز الوطني للتقويم والتميز المدرسي:

تتلخص مسؤوليات المركز في الآتي:

1-2-4 وضع معايير التقويم والتصنيف والاعتماد المدرسي:

يضع المركز معايير التقويم للمدارس الحكومية، ومعايير الاعتماد المدرسي للمدارس الأهلية والعالمية، ومعايير التصنيف وفق الأسس العلمية، ووفق أفضل الممارسات العالمية وواقع الميدان التعليمي، مستعيناً بالخبرات المحلية والدولية، ويعتمدها من مجلس إدارة الهيئة.

2-2-4 تنفيذ عمليات التقويم والتصنيف والاعتماد المدرسي:

يتولى المركز تنفيذ إجراءات التقويم الخارجي وتصنيف أداء المدارس الحكومية والأهلية والعالمية، وإجراءات الاعتماد للمدارس الأهلية والعالمية، ويعمل منسوبو المركز على النحو الآتي:

- ◆ تقديم المشورة للمدارس فيما يتعلّق بإجراءات التقويم الذاتي والخارجي والتصنيف، والاعتماد المدرسي.
- ◆ مراجعة متطلبات التقويم الخارجي والتصنيف والتأهل للاعتماد؛ لضمان استكمال المعلومات والبيانات اللازمة، والسعي إلى الحصول على مزيد من المعلومات أو التعديلات عند الحاجة.
- ◆ تقديم الدعم لتسهيل إجراءات التسجيل في المنصة الرقمية للتقويم الذاتي والخارجي والاعتماد، وحلّ المشكلات التقنية التي تواجه المدارس أو أخصائيي التقويم في أثناء عمليات التقويم والاعتماد.



- ◆ تنفيذ الملتقيات التعريفية، ونشر ثقافة التقويم والتصنيف والاعتماد بالتعاون مع وزارة التعليم.
- ◆ متابعة عمليات تطبيق أدوات التقويم واكتمالها، وجمع الأدلة والشواهد، ورفع التقارير وضمان اتساقها.

3-2-4 متابعة جودة الأداء المدرسي:

يتابع المركز جودة الأداء المدرسي من خلال التقارير الناتجة عن عمليات تطبيق التقويم الخارجي وتصنيف أداء المدارس، والاعتماد المدرسي.

4-2-4 إجراء الدراسات ذات العلاقة بالتقويم والاعتماد المدرسي:

يُشارك المركز بالتعاون مع الجهات ذات العلاقة في الهيئة والمستفيدين وأصحاب المصلحة في إجراء دراسات بمجالات تخصّصه؛ لتحسين الأداء المدرسي، وضمان جودة مُخرجات التعليم العام في المملكة.

5-2-4 تنظيم عمل الجهات الأجنبية ذات العلاقة بأعمال التقويم والاعتماد:

يتولى المركز عمليات تنظيم عمل الجهات الأجنبية ذات العلاقة بعمليات التقويم والاعتماد المدرسي وفق الضوابط والأدلة المنظمة لها المعتمدة من الهيئة.

3-4 الإفصاح عن المعلومات وإدارة البيانات:

1-3-4 نشر المعايير والوثائق والمعلومات عن نتائج التقويم والتصنيف والاعتماد المدرسي.

- ◆ يلتزم المركز بنشر المعايير والوثائق والأدلة المنظمة لإجراءات التقويم والتصنيف والاعتماد المدرسي وعملياتها من خلال المنصة الرقمية للتقويم والاعتماد المدرسي.
- ◆ ينشر المركز على الموقع الإلكتروني للهيئة نتائج التقويم وتصنيف أداء المدارس، والاعتماد المدرسي وفق سياسات الهيئة، وأي تغييرات تطرأ عليها.
- ◆ يلتزم المركز بسياسات أمن المعلومات والمحافظة على السرية وفقاً للسياسات والضوابط ذات الصلة.
- ◆ جميع الوثائق والمواد التي ينشرها المركز في صيغ إلكترونية أو مطبوعة تحميها الأنظمة الوطنية والدولية لحقوق التأليف والنشر؛ ومن ثمّ فإن أي انتهاك لذلك سيؤدي إلى اتخاذ إجراءات رسمية.

2-3-4 حماية سجلات المركز والاحتفاظ بها والتصرف فيها:

- ◆ تشمل السجلات جميع البيانات أو المعلومات أو الملفات الورقية أو الإلكترونية، أو تقارير التقويم والتصنيف والاعتماد المدرسي، وغير ذلك من المواد أو الوثائق التي يعدها المركز وموظفوه أو يتلقونها، المتعلقة بمهام المركز ووظائفه.

- ◆ تُحفظ سجلات المركز ووثائقه من بداية السنة التالية للواقعة، التي تحدّد بداية عمر الوثيقة، ووفقاً لجدول مدد الحفظ الخاص بالوثائق التخصصية والمعتمدة داخل الهيئة.
- ◆ يتبع المركز السياسات الوطنية للوثائق والمحفوظات التي أصدرها المركز الوطني للوثائق والمحفوظات، على النحو الذي يديره مركز الوثائق والمحفوظات داخل الهيئة.
- ◆ يحتفظ المركز بنسخ إضافية من المعلومات والبيانات والوثائق - على الأقل لمدة دورتين- للتقويم والاعتماد.

4-4 ضمان الجودة الداخلية في المركز الوطني للتقويم والتميز المدرسي:

يلتزم المركز بضمان الجودة على مستوى عملياته وإجراءاته، ويعمل بصورة مستمرة على تحسين الأداء وتطويره؛ بما يُحقّق الكفاءة والفاعلية، وتحقيق رضا المستفيدين من خدماته، والتحسين المستمر لتجربتهم، ويُعدّ المركز تقريراً سنوياً عن مستوى التقدّم الذي أحرزه.



(5) التقويم والاعتماد المدرسي في المملكة



يضع المركز توقّعات محددة لعمليات جودة الأداء المدرسي، التي يتعيّن على المدارس اتباعها، ويسترشد في قراراته بمدى استيفاء المدارس الحكومية لمعايير التقويم المدرسي، ومعايير الاعتماد المدرسي في المدارس الأهلية والعالمية. كما يتحقّق المركز من أن استيفاء المعايير قد حقّق الغرض منه، متمثلاً في الغاية والهدف المرتبط بكل معيار، واستيفاء مؤشرات بفاعلية تنعكس على الأداء المدرسي، المؤيدة بالشواهد والأدلة من داخل المدرسة أو خارجها.

ويقدّم المركز توجيهات مفصلة بشأن هذه العمليات، وتوضّح الأقسام الآتية تفاصيل السياسات الخاصة بكل من:

مبادئ التقويم والاعتماد المدرسي.	02		حوكمة التقويم والاعتماد المدرسي.	01	
أخصائيي التقويم المستقلين.	04		معايير التقويم والاعتماد المدرسي.	03	
الشكاوى والتظلمات.	06		مراحل التقويم والاعتماد المدرسي.	05	



6) حوكمة التقويم والاعتماد المدرسي



يعدّ المركز جهةً تابعةً للهيئة، حيث يُدير عمليات التقويم والاعتماد المدرسي وما يترتب عليهما من قرارات، ويؤكد على استقلالية القرارات المتخذة بشأنها، ولا يؤثر المركز في أي قرار بصورة مباشرة أو غير مباشرة، حيث تُراجع لجنة التقويم المدرسي نتائج التقويم الخارجي للمدارس الحكومية وإصدار القرارات النهائية للتقويم المدرسي، وتُراجع لجنة الاعتماد المدرسي طلبات الاعتماد المدرسي ونتائج التقويم الخارجي، وإصدار القرارات النهائية للاعتماد للمدارس الأهلية والعالمية، وتقدّمها لمدير المركز، ليتولى رفعها إلى رئيس الهيئة للمُصادقة عليها.

1-6 تشكيل اللجان المختصة بالتقويم والتصنيف والاعتماد

لجنة التقويم المدرسي:

تشكل لجنة للتقويم المدرسي من خبراء مستقلين من خارج المركز، ويكون لها أمين من منسوبي المركز، وتكون اللجنة مسؤولة عن ضمان جودة جميع تقارير فرق التقويم، والتأكد من موافقة نتائج التقارير والتوصيات الصادرة عن فرق التقويم الخارجي، كما تكون اللجنة مسؤولة عن القرارات النهائية بشأن نتائج التقويم المدرسي، وتحديد مستويات الجودة للمدارس الحكومية.

لجنة الاعتماد المدرسي:

تشكل لجنة للاعتماد المدرسي من خبراء مستقلين من خارج المركز، ويكون لها أمين من منسوبي المركز، وتكون اللجنة مسؤولة عن ضمان جودة جميع تقارير فرق التقويم للمدارس الأهلية والعالمية، والتأكد من موافقة نتائج التقارير والتوصيات الصادرة عنها، وتكون اللجنة مسؤولة كذلك عن القرارات النهائية بشأن التقويم والاعتماد المدرسي، وما يرتبط به من إجراءات مثل: إعادة الاعتماد، وإلغاء شرط/شروط الاعتماد بعد مراجعة التحسينات على الاعتماد، وسحب الاعتماد.

2-6 عملية اتخاذ القرار:

يتم اتخاذ قرارات نتائج التقويم والتصنيف والاعتماد المدرسي من قبل اللجان المختصة وفق ما ورد أعلاه بناء على تقارير المنصة الرقمية، ويتولى مدير المركز رفع قرارات اللجان النهائية لرئيس الهيئة للمصادقة عليها.

- ◆ تنعقد اجتماعات اللجان المختصة بالتقويم والتصنيف والاعتماد بحضور عدد لا يقل عن ثلثي عدد أعضائهما، على أن يكون من بين الأغلبية رئيس اللجنة أو نائبه، وتصدر قراراتهما بموافقة ثلثي الأعضاء الحاضرين بحدّ أدنى.
- ◆ عندما يتضح أو يعلن أحد الأعضاء عن تضارب في المصالح - لأسباب شخصية أو غير شخصية- تُؤجل مناقشة تقرير المدرسة إلى اجتماع آخر في جدول أعمال اللجنة، وعند مناقشة تقرير تلك المدرسة يُغادر ذلك العضو الاجتماع، ويُخفّض عدد أعضاء اللجنة وفقاً لذلك.



7) مبادئ التقويم والاعتماد المدرسي



تنطبق المبادئ الآتية على جميع أنشطة التقويم والتصنيف، والاعتماد المدرسي في المملكة العربية السعودية:

1-7 التزام مسؤولية الجودة:

- ◆ تكون المدرسة مسؤولة عن جودة العمليات التعليمية فيها بحسب معايير التقويم والاعتماد المدرسي، وتعمل على التأكد من صحة وسلامة الأدلة والشواهد المرفوعة على المنصة الرقمية، وتهيئة الظروف المناسبة لفرق التقويم الخارجي، وتضع خطط التحسين لضمان جودة عملياتها ومخرجاتها بشكل مستمر في ضوء نتائج التقويم المدرسي.
- ◆ يؤدي المركز دورًا حيويًا في المساعدة على تشخيص الأداء المدرسي، وتقديم توصيات للتحسين المستمر، ورفع التقارير عن مستوى التقدم دوريًا.
- ◆ يوضح المركز عمليات وإجراءات جمع المعلومات والبيانات للتقويم الذاتي أو الخارجي والتصنيف والاعتماد المدرسي، من خلال المواد المنشورة في المنصة الرقمية على موقع الهيئة، ومن خلال قنوات التواصل المباشرة بين المدارس والهيئة.

2-7 الالتزام بالتطوير المستمر:

- ◆ تقوم العلاقة بين المدارس والمركز على الثقة والتعاون؛ لتحقيق الأهداف المرجوة من التقويم والاعتماد المدرسي، والتحسين المستمر في ضوء نتائجها.
- ◆ يكون الهدف الرئيس لعمليات التقويم والاعتماد المدرسي التي يُطبّقها المركز؛ التحسين والتطوير المستمر للأداء المدرسي واستدامته.
- ◆ يلتزم المركز بالمراجعة الدورية للمعايير والمؤشرات والسياسات والإجراءات؛ بما يضمن التحسين المستمر لعمليات التقويم والتصنيف والاعتماد.

3-7 التركيز على جودة مخرجات التعليم:

تشمل معايير التقويم والاعتماد المدرسي جوانب تتعلق بالمُدخلات مثل: كفاءة الكوادر التعليمية والإدارية، وتوافر التجهيزات والمرافق والمواد التعليمية؛ لكن التركيز العام لهذه المعايير يكون على كل ما يؤثر بصورة جوهرية في جودة مخرجات التعليم، وقياس القيمة المضافة للمدرسة في أداء المتعلمين فيها، وقدرتها على تمكينهم من اكتساب المعارف وتطبيقها، وتنمية المهارات القرائية والعددية (الحساب)، والمهارات العاطفية والاجتماعية، ومهارات التفكير العليا (الناقد، والإبداعي، وحل المشكلات)، ومهارات التقنية الرقمية. كما تركّز المعايير على تعزيز القيم والهوية الوطنية، وذلك بتطبيق

مجموعة من المقاييس والاختبارات؛ لمتابعة تحقُّقها لدى المتعلمين ومستوى تقدُّم أدائهم وتطوُّره عبر السنوات، بالإضافة إلى استطلاع آراء المستفيدين من خلال الاستبانات (المتعلم، والمعلم، وولي الأمر)، وأدوات: المقابلات، والملاحظة الصفية، وملاحظة البيئة المدرسية.

4-7 الاستناد إلى الأدلة:

تبنى نتائج التقويم والتصنيف والاعتماد وقراراتها بشأن مستوى الأداء المدرسي على أدلة يمكن ملاحظتها بوضوح، وعلى استخدام المعلومات ذات الصلة التي تقدِّم أدلة إضافية غير مباشرة، بدلاً من الأحكام الذاتية، وحيثما تكون التفسيرات مطلوبة - على سبيل المثال لا الحصر- عندما تظهر المؤشرات دليلاً غير مباشر على تحقيق الأهداف؛ فينبغي التحقُّق من هذه التفسيرات بصورة مستقلة.

5-7 التطبيق المتسق للمعايير:

يلتزم المركز بتطبيق المعايير والمؤشرات المعلنة في تقويم المدارس وتصنيفها واعتمادها، وضمان الاتساق في تطبيقها على جميع المدارس من خلال الآتي:

- ◆ تطبيق معايير التقويم المدرسي ومؤشراتها المعتمدة من مجلس إدارة الهيئة على المدارس الحكومية ومعايير التقويم والاعتماد المدرسي على المدارس الأهلية والعالمية.
- ◆ يُطبَّق المركز المعايير بشكل متسق على المدارس حسب طبيعتها في المملكة، ويلتزم بالآتي:
 - توضيح معايير التقويم والاعتماد المدرسي، ومستويات الأداء (التهيئة- الانطلاق- التقدُّم- التميُّز)، وإجراءات تطبيقها ومنهجيتها، والسياسات والنماذج ذات الصلة، وإتاحتها على المنصة الرقمية للتقويم والاعتماد المدرسي، والموقع الإلكتروني للهيئة.
 - اختيار فريق التقويم الخارجي وفقاً للمعايير المعلنة، التي تضمن أهليتهم وكفاءتهم؛ للقيام بأعمال التقويم والاعتماد المدرسي.
 - توفير التدريب لفرق التقويم الخارجي واللجان؛ لضمان الموضوعية، وتزويدهم بالأدلة الإجرائية والإرشادية ذات العلاقة، وقواعد السلوك المهني الذي يكفل عملية تقويم موضوعية ومتسقة.
 - تقديم نماذج موحّدة لأدوات التقويم وأدلة تطبيقها، وإتاحتها على المنصة الرقمية؛ لضمان أن يتناول فريق التقويم الخارجي جميع معايير التقويم ومؤشراته في عملية التقويم الخارجي وإعداد التقارير التي يقوم بها.
 - التأكد من تطبيق معايير المركز وسياساته وإجراءاته وتفسيرها على نحو متسق من قبل لجنة التقويم المدرسي للمدارس الحكومية ولجنة الاعتماد المدرسي للمدارس الأهلية والعالمية، لجميع المدارس التي تخضع لعمليات التقويم الخارجي حسب اختصاص كل لجنة.

6-7 إشراك المستفيدين وأصحاب المصلحة:

تُشرك الهيئة أصحاب المصلحة في التقويم المدرسي من خلال الاستبانات والمقابلات التي تنفذها في أثناء عمليات التقويم والاعتماد المدرسي، ويشمل ذلك: المستفيدين وأصحاب المصلحة الطلاب والكادر التعليمي، والكادر الإداري، وأولياء الأمور، وأي مجموعات أخرى لها علاقة مباشرة مع المدرسة.

7-7 التزام الشفافية:

يلتزم المركز بالشفافية في جميع سياساته وإجراءاته، ومعايير، وعملياته، وقراراته، وأعماله، ويلتزم كذلك بتوثيقها، وإتاحتها حسب الضوابط والسياسات ذات الصلة في الهيئة، كما أن حق الشكوى والتظلم متاح وفق اللوائح والأدلة المنظمة لها.

8-7 التزام النزاهة:

- ◆ يلتزم المركز بالموضوعية في جميع عملياته، وأن تكون مُنصفةً، وخاليةً من أي تضارب للمصالح، ويقدم كتيبات وإرشادات وتوجيهات محددة حول تضارب المصالح، والمحافظة على السرية.
- ◆ يتعيّن على جميع المشاركين في عمليات التقويم واتخاذ القرار - ومنهم أعضاء فريق التقويم الخارجي، وأعضاء اللجان المختصة بالتقويم والتصنيف والاعتماد المدرسي، والموظفون والمراقبون الذين يعيّنهم المركز- توقيع تعهدات تنصّ على عدم وجود تضارب في المصالح.
- ◆ يلتزم المركز وجميع المشاركين في عملياته بالمحافظة على السرية.
- ◆ يحقّ للمدرسة قبول فريق التقويم الخارجي المعيّنين من المركز، أو رفض الفريق بناء على ظهور حالة تضارب مصالح حقيقي، وتبليغ المركز رسمياً بحالة التضارب قبل زيارة فريق التقويم الخارجي للمدرسة.
- ◆ يُحظر ممارسة التأثير غير المقبول من جانب المدرسة أو المستفيدين أو فريق التقويم، أو منسوبي المركز، أو لجان التقويم والتصنيف والاعتماد المدرسي فيما يتعلّق بعمليات التقويم والتصنيف والاعتماد وقراراته، وقد يتخذ التأثير غير المقبول عدة أشكال من جانب المدرسة و/أو المستفيدين، منها على سبيل المثال لا الحصر ما يأتي:
 - التواصل مع أحد أعضاء فريق التقويم الخارجي، أو أعضاء اللجان المختصة بالتقويم والتصنيف والاعتماد حول توصية/قرار في أثناء عمليات التقويم الخارجي، باستثناء التواصل الرسمي المعتاد من الزيارة الميدانية.
 - التهديدات الصريحة أو الضمنية الموجهة إلى فريق التقويم الخارجي، أو منسوبي المركز، أو أعضاء اللجان المختصة بالتقويم والتصنيف والاعتماد المدرسي.
 - الوعود الصريحة أو الضمنية باستحقاقات لفريق التقويم الخارجي، أو منسوبي المركز، أو أعضاء اللجان المختصة بالتقويم والتصنيف والاعتماد المدرسي.
 - الهدايا بأنواعها، والضيافة المُفرطة داخل المدرسة أو خارجها.

- ◆ وفي حالة حدوث تأثير لا مبرر له، يُبلِّغ بذلك المدير التنفيذي للمركز، وقد يقتضي التأثير المُفرط وغير المبرر إلغاء عمليات التقويم الخارجي، واتخاذ الإجراءات الرسمية وفقاً لسياسات الهيئة بالتنسيق مع وزارة التعليم في ذلك.

9-7 استقلالية القرارات للتقويم والاعتماد:

- لضمان استقلالية اتخاذ القرارات المتعلقة بالتقويم والاعتماد، يلتزم المركز التزاماً صارماً بالمبادئ الآتية:
- ◆ يجب أن يقوم بجميع زيارات التقويم الخارجي والاعتماد فريق تقويم مستقل، ويجب عليه أن يُقدِّم تقرير التقويم الخارجي في نهاية كل زيارة، بما في ذلك توصيات مُقترحة لتحسين الأداء المدرسي.
 - ◆ يجب أن تُراجع اللجان المختصة بالتقويم والتصنيف والاعتماد المدرسي جميع تقارير فريق التقويم وتوصياته - حسب اختصاصها- بشكل مستقل، وأن تتحقّق من اتساقها والتزامها بسياسات المركز وإجراءاته ومعاييرها.
 - ◆ تقدّم لجنة التقويم المدرسي أو لجنة الاعتماد المدرسي القرارات النهائية للتقويم والتصنيف والاعتماد إلى مدير المركز؛ ليتولى رفعها إلى رئيس الهيئة أو من يُفوضه للمُصادقة عليها.

10-7 التزام مدونة قواعد السلوك:

- ◆ يلتزم المركز ومنسوبوه وفرق التقويم الخارجي التي تعمل معه بمدونة قواعد السلوك، التي تقضي أن يتصرفوا على نحو مهني وأخلاقي في جميع الأوقات، مع حماية حقوق المدارس والأشخاص المُكلّفين بعمليات التقويم والاعتماد في المركز، وسلامتهم.
- ◆ يلتزم منسوبو المركز وفرق التقويم الخارجي بالموضوعية والنزاهة والصدق في تعاملهم مع المدارس أو الأفراد.
- ◆ يوافق منسوبو المركز وفرق التقويم الخارجي على إقرار يدعم مقتضيات مدونة قواعد السلوك والتوقيع عليه، وتتضمّن الجوانب التي يجب الالتزام بها، ومنها على سبيل المثال لا الحصر ما يأتي:
 - الالتزام بقيم مهنة التقويم وأخلاقياتها.
 - احترام الأنظمة والثقافة لمجتمع المدرسة والعاملين بها.
 - الالتزام بالمظهر اللائق والزي الرسمي في أثناء الزيارة الميدانية.
 - الالتزام بإجراءات التقويم الخارجي ومنهجياته، وعدم تقويم المدرسة وفق الخبرات السابقة، أو خارج إطار التقويم.
 - الحفاظ على خصوصية المدرسة ومنسوبيها، وما يتاح لهم الاطلاع عليه خلال عمليات التقويم، وعدم استخدامه في غير الغرض المُخصّص له.
 - عدم إخطار المدرسة بأي انطباعات أو توصيات توصل إليها أعضاء فريق التقويم الخارجي.

11-7 التجاوب مع الشكاوى:

- ◆ يقبل المركز الشكاوى المتصلة مباشرةً بعمله، أو بالشروط التي قد تُثير تساؤلات بشأن استمرار امتثال المدرسة لمعايير المركز. كما يقدم المركز -من خلال هذه السياسات- التوجيه الخاص بسياسة الشكاوى والتظلمات.
- ◆ لا يتدخل المركز في الإجراءات الداخلية للمدرسة، ولا في حلّ التظلمات أو الشكاوى والمنازعات التي تحدث داخل المدرسة، سواء من الطلاب، أو الكادر التعليمي والإداري، أو غيرهم من منسوبي المدرسة.



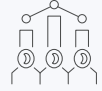
8 أعضاء فرق التقييم الخارجي



يستعين المركز بأعضاء مؤهلين ويعمل على إعداد وتأهيل فرق التقييم الخارجي للمدارس؛ للقيام بأعمال التقييم والاعتماد على نحو مستقل وفق المعايير المعتمدة من الهيئة، ويرفع الفريق النتائج والأدلة والشواهد على المنصة الرقمية، وتقديم التوصيات وفقاً لسياسات المركز وإجراءاته. وبالإضافة إلى ذلك، فإن القرارات النهائية لتقييم المدارس الحكومية تصدر من لجنة التقييم المدرسي، وتصدر قرارات الاعتماد النهائية من لجنة الاعتماد المدرسي.

ويقوم المركز بما يأتي:

اختيار أعضاء فرق التقييم الخارجي (أخصائيي التقييم)، الذين يمتلكون المؤهلات والخبرات ومهارات الاتصال والتعامل مع الآخرين، والمهارات المهنية اللازمة للتقييم والاعتماد المدرسي.



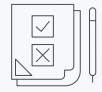
اختيار رؤساء فرق التقييم الخارجي الذين يتميزون بمهارات القيادة والخبرة في مجال المعايير وعمليات تطبيقها وضمان الجودة.



توفير التدريب والتهيئة اللازمة؛ لتمكين فرق التقييم من ممارسة عمليات التقييم والاعتماد المدرسي وفق المعايير والممارسات المعتمدة من الهيئة.



ضمان عدم وجود تضارب في المصالح بالنسبة لأخصائيي التقييم، من خلال وجود علاقة تربطهم بالمدارس التي يُجرى تقييمها.



ضمان أن تعمل فرق التقييم الخارجي بصورة مستقلة عند إصدار الأحكام أو الاستنتاجات، أو تقديم التوصيات إلى المركز.



متابعة وتقييم أداء فرق التقييم الخارجي بشكل مستمر من قبل المركز.





9) مراحل التقويم المدرسي



1-9 معايير التقويم والاعتماد المدرسي:

- ◆ يضع المركز معايير التقويم والاعتماد المدرسي للمدارس الحكومية والأهلية والعالمية، وتستند إلى الممارسات الدولية التي أظهرت تميزاً في أنظمتها التعليمية وجودة مخرجاتها، وتتكيّف مع الظروف الخاصة لنظام التعليم العام في المملكة.
- ◆ تخضع معايير التقويم والاعتماد المدرسي لعمليات مراجعة وتطوير، ويتم في عملية المراجعة إجراء تحليل مقارنة للمعايير الصادرة عن منظمات التقويم والاعتماد الدولية، ويُسْتشار فريق من الخبراء الدوليين والوطنيين؛ للتأكد من جودة المعايير ومناسبتها.
- ◆ يُتيح المركز فرصةً للتعليق على أي تغييرات مُقترحة على المعايير لتطويرها في الدورات اللاحقة، ويأخذ في الحسبان التعليقات ذات الصلة. وتُقرّ التعديلات أو الحذف عن طريق صاحب الصلاحية، وتُنشر وفق سياسات الهيئة.
- ◆ يجب على المدارس أن تمثل لمعايير وسياسات التقويم والاعتماد المدرسي، وإجراءاته، حيث تعدّ مرجعاً رسمياً في عمليات التقويم والاعتماد، كما يوفّر المركز الأدلّة الإرشادية؛ لتطبيقها والامتنال لها من خلال قنوات متعددة، ومن ذلك: الكتيبات والأدلة والمنصة الرقمية للتقويم والاعتماد المدرسي.
- ◆ يتوقّع المركز أن تقدّم المدارس أدلةً وشواهد سليمةً وصادقةً تبين أنها تفي بمعايير المركز.
- ◆ يتبع تطبيق المعايير إجراء دراسات تقويمية حول عمليات تطبيقها وسهولة تنفيذها ووضوحها، بما في ذلك التقويم الذاتي والخارجي، وتصنيف أداء المدارس، والاعتماد المدرسي.

2-9 التقويم الذاتي للمدارس:

- تتيح الهيئة لجميع المدارس تنفيذ عمليات التقويم الذاتي من خلال المنصة الرقمية للتقويم والاعتماد المدرسي على الموقع الإلكتروني للهيئة، وهي عملية تقويم وفق منهجية تستخدمها المدرسة، يكون فيها نطاق التقويم وفق منظور متكامل، يتضمّن مستوى الامتنال للمعايير، ومؤشرات الأداء ذات الصلة، مع الاستناد إلى الأدلة والشواهد المناسبة والداعمة لنتائج التقويم وفق الآتي:
- ◆ تشكيل فريق التقويم الذاتي داخل المدرسة من منسوبيها، وإعداد خطة التنفيذ ومشاركتها مع المجتمع المدرسي.
 - ◆ التسجيل في المنصة الرقمية للتقويم والاعتماد المدرسي، وتعبئة فريق التقويم الذاتي في المدرسة نموذج الجاهزية، ورفع الوثائق وفقاً للأدلة الإجرائية.



- ◆ تطبيق المعايير والمؤشرات وأدوات التقويم المدرسي من خلال المنصة الرقمية، وجمع الأدلة والشواهد للتقويم على النحو الذي يطلبه المركز.
- ◆ رفع جميع البيانات والتقارير المطلوبة على المنصة الرقمية للهيئة، وفقاً للخطة الزمنية المحددة.
- ◆ وضع خطة التحسين في ضوء نتائج التقويم الذاتي، وإجراءات متابعتها وتقويمها، والرفع بتقرير التقويم الذاتي عبر المنصة الرقمية.

3-9 التقويم الخارجي للمدارس:

- تبدأ المدرسة في عمليات التقويم الخارجي بعد استكمال متطلبات التقويم الذاتي، وفق الآتي:
- ◆ يعد المركز خطة توزيع المدارس على فرق التقويم الخارجي حسب الخطة التنفيذية للمركز.
 - ◆ يُشكّل المركز فريقاً أو أكثر للتقويم الخارجي، ويحدد عدد أخصائيّ التقويم في الفريق وفقاً لعدد المراحل في المدرسة، وحجمها.
 - ◆ يعدّ فريق التقويم الخارجي خطة الزيارة الميدانية، بالتنسيق مع المركز والمدرسة، تتضمن متطلبات الزيارة والمهام والمسؤوليات لأعضاء الفريق.
 - ◆ يتواصل رئيس فريق التقويم الخارجي مع المدرسة، ويزودها بالخطة ومتطلبات الزيارة الميدانية المحددة في المنصة الرقمية للتقويم والاعتماد المدرسي.
 - ◆ ينفذ فريق التقويم الخارجي الزيارة الميدانية للمدرسة، ويُطبّق أدوات التقويم، ويجمع الأدلة والشواهد حول استيفاء المعايير والمؤشرات.
 - ◆ يرفع فريق التقويم الخارجي الشواهد والأدلة ونتائج تطبيق أدوات التقويم على المنصة الرقمية للتقويم والاعتماد المدرسي.
 - ◆ يرفع التقارير ذات العلاقة بالمدارس الحكومية إلى لجنة التقويم المدرسي، ويرفع التقارير ذات العلاقة بالمدارس الأهلية والعالمية إلى لجنة الاعتماد المدرسي؛ لدراستها وتقديم القرارات النهائية.

4-9 تصنيف المدارس:

- يصنف أداء المدارس الحكومية والأهلية والعالمية في (4) مستويات، وهي: (مستوى (1) التهيئة- مستوى (2) الانطلاق- مستوى (3) التقدّم- مستوى (4) التميز)، وذلك بناء على نتائج التقويم الخارجي، ويتطلب ذلك:
- ◆ إتمام عمليات التقويم الخارجي للمدارس.
 - ◆ تحديث نتائج التصنيف سنوياً وفقاً لنتائج الاختبارات الوطنية والتحصيلية والرخص المهنية.
 - ◆ النشر المتعدد لنتائج التصنيف وفق الفئات والشرائح المعتمدة في الإطار المنظم لتصنيف المدارس.





10) الاعتماد المدرسي



يختص الاعتماد المدرسي بالمدارس الأهلية والعالمية وذلك وفق الآتي:

1-10 متطلبات الاعتماد المدرسي:

- ◆ تقوم المدارس الراغبة في الحصول على الاعتماد من الهيئة بإتمام المتطلبات التالية:
- ◆ استيفاء عمليات التقويم الذاتي، والتقويم الخارجي.
- ◆ التسجيل في المنصة الرقمية ورفع كافة المستندات والبيانات المطلوبة للاعتماد.
- ◆ إتمام التعاقد مع الهيئة لتنفيذ إجراءات الاعتماد المدرسي.
- ◆ دفع المقابل المالي المعتمد.

2-10 إجراءات الاعتماد:

- ◆ يقوم المركز بالتحقق من استيفاء المتقدم لمتطلبات الاعتماد المدرسي، ويتابع عملية اتمام التعاقد واستكمال المقابل المالي.
- ◆ يقوم المركز برفع الطلبات المكتملة إلى لجنة الاعتماد المدرسي.
- ◆ تقوم لجنة الاعتماد المدرسي بدراسة تقارير التقويم والوثائق المرفقة ومن ثم تصدر حكمها.
- ◆ ترفع لجنة الاعتماد قراراتها النهائية لمدير المركز، ليتولى رفعها إلى رئيس الهيئة للمصادقة عليها.
- ◆ يصدر المركز وثيقة الاعتماد المدرسي وفق حالات الاعتماد التالية:

1-2-10 الاعتماد الكامل:

- ◆ تشير حالة الاعتماد الكامل إلى أن المدرسة قد حققت مستوى (3) (التقدم) فأعلى في جميع مجالات التقويم والاعتماد المدرسي.
- ◆ تبلغ مدة الاعتماد الكامل للمدارس خمس سنوات من تاريخ صدور قرار الاعتماد، ويحق للمركز - حسب تقديره - أن يطلب إجراء تقويم خارجي قبل انتهاء هذه المدة على النحو المبين في هذه السياسات (ما بعد قرار الاعتماد).



2-2-10-2 الاعتماد المشروط:

- ◆ تُمنح المدرسة حالة الاعتماد المشروط في جميع الحالات، ما عدا ما ذُكر في شروط الاعتماد الكامل أو رفض الاعتماد.
- ◆ تكون فترة الاعتماد المشروط لمدة سنتين كحدّ أقصى، ويحقّ للمركز - حسب تقديره - أن يطلب إجراء تقويم خارجي قبل انتهاء هذه المدة على النحو المبين في هذه السياسات (ما بعد قرار الاعتماد).
- ◆ يحقّ للمدرسة بعد استيفاء شروط الاعتماد التقدّم مرة أخرى بطلب مراجعة حالة الاعتماد لمرة واحدة فقط سنويًا، ويكون ذلك بعد مضي ستة أشهر من قرار الاعتماد المشروط بحد أدنى، وبحدّ أقصى قبل انتهاء مدة الاعتماد المشروط بشهرين.

3-2-10-3 غير معتمد:

- ◆ تكون المدرسة غير معتمدة؛ إذا حصلت على مستوى (التهيئة) في مجال نواتج التعلم، دون النظر إلى المستويات الأخرى.
- ◆ أو إذا حصلت المدرسة على مستوى (التهيئة) في مجالين من المجالات الثلاثة (القيادة المدرسية، والتعليم والتعلّم، والبيئة المدرسية)، دون النظر إلى مجال نواتج التعلّم.

4-2-10-4 سحب الاعتماد:

- يسحب المركز حالة الاعتماد الممنوح للمدرسة بناء على قرار لجنة الاعتماد المدرسي في حال حدوث واحدة أو أكثر من الحالات الآتية:
- ◆ إذا فشلت المدرسة في استيفاء الشروط المحدّدة في غضون الوقت المحدد للاعتماد المشروط. ويتخذ المركز هذا الإجراء إذا خلص إلى أن عدم الامتثال مؤثّر بما فيه الكفاية، و/أو أن لديه اعتبارات بشأن مدى كفاية الاستجابة، أو اعتبارات متعلقة بقدرة المدرسة على إجراء التحسينات المطلوبة؛ للحفاظ على جودة العملية التعليمية على المدى البعيد.
 - ◆ إذا أدخلت المدرسة تغييرات جوهرية على أنشطتها وغرضها و/أو ترخيصها دون إخطار المركز، أو إذا كان للتغييرات المُبلّغ عنها عواقب سلبية على مستوى جودة الأداء.
 - ◆ إذا كان أداء المدرسة المُعتمدة قد تغير بشكل واضح، وبطريقة تؤثر في جودة أنشطتها ومستوى الامتثال للمعايير.
 - ◆ إذا لم تستجب المدرسة - بعد تنبيهها- بإرسال تقارير المتابعة المطلوبة في الوقت المحدد سلفًا.
 - ◆ وفي هذه الحالات تُخطر وزارة التعليم والجهات المعنية بذلك.



10-2-5 إلغاء الاعتماد:

يلغي المركز الاعتماد الممنوح بناء على قرار لجنة الاعتماد المدرسي وتُخطر وزارة التعليم والجهات المعنية بذلك في أي من الحالات الآتية:

- ◆ إذا ثبت أن البيانات أو الوثائق التي قدّمتها المدرسة للحصول على شهادة الاعتماد غير صحيحة.
- ◆ إذا كانت هناك أدلة على حصول المدرسة على الاعتماد عن طريق الاحتيال.
- ◆ إذا أساءت المدرسة استخدام حالة الاعتماد الممنوحة لها.
- ◆ إذا حرّفت المدرسة حالة الاعتماد.

10-3 أنشطة ما بعد الاعتماد:

يهدف الاعتماد المدرسي إلى ضمان جودة الأداء المدرسي والتحسين المستمر، والسعي نحو تحقيق التميز؛ ولذا فإن تحسين أنشطة وعمليات الأداء المدرسي والتعليم في المدارس لا تتوقف عند صدور قرار الاعتماد. كما تستمر الصلة بين المدارس المعتمدة والمركز بعد الاعتماد، من خلال متابعة نتائج المدرسة في التقويم الخارجي في كل دورة، وسنوياً من خلال نتائج الاختبارات الوطنية والاختبار التحصيلي للمرحلة الثانوية، ونسبة حصول منسوبيها على الرخص المهنية. وللمركز طلب مزيد من المعلومات من أجل المتابعة، والقيام بزيارات متابعة كلما رأى ذلك وفقاً للمعايير المحددة لديه؛ للتأكد من الامتثال للمعايير، أو بناءً على طلب لجنة الاعتماد المدرسي؛ لأسباب مثل: الشكاوى، أو انخفاض الأداء السنوي مثل: انخفاض مستوى أداء المدرسة في الاختبارات الوطنية.

10-3-1 المدارس المعتمدة اعتمادًا كاملاً:

- ◆ تلتزم المدارس المعتمدة بتقديم خطة عمل؛ استجابة للتوصيات الواردة في قرار الاعتماد، ويوفّر المركز التغذية الراجعة حيال الخطة المقدّمة، ويُراقب تنفيذها من خلال تقارير المتابعة السنوية والدورية.
- ◆ تلتزم المدارس المعتمدة بتحديث بياناتها الأساسية والوثائق المطلوبة من المركز، بتقديم ملف سنوي بحلول نهاية كل سنة دراسية، وتعدّ هذه البيانات مرجعاً أساسياً لتحديد التقدّم في الأداء، فضلاً عن أي انخفاض في الأداء وأي تغيير جوهري.
- ◆ إذا اتضح وجود اعتبارات خطيرة تؤثر في نوع الاعتماد؛ فإن لجنة الاعتماد المدرسي النظر في حالة الاعتماد.
- ◆ تلتزم المدارس المعتمدة - بعد سنتين من تاريخ صدور قرار الاعتماد - بتقديم تقرير عن متابعة التقدّم الذي أُحرز في الجوانب الواردة بخطة العمل، التي اتفقت مع المركز على معالجتها، ويزوّددها المركز بالتغذية الراجعة حيال ما ورد بالتقارير.

- ◆ بناء على نتائج فحص التقارير ورصد الإجراءات المتخذة؛ يحق للمركز القيام بزيارة المدرسة.
- ◆ يؤدي عدم تقديم تقرير المتابعة والوثائق في الوقت المحدد إلى إنذار بسحب الاعتماد. وإذا لم تقدّم المدرسة تقريرًا عن المتابعة في غضون (06) يومًا من الإنذار؛ يُسحب الاعتماد.

10-3-2 المدارس المعتمدة اعتمادًا مشروطًا:

- ◆ يمكن للمدرسة الحاصلة على اعتماد مشروط التقدّم، بعد ستة أشهر من تاريخ اتخاذ قرار الاعتماد، وقبل ما لا يقل عن شهرين من تاريخ انتهاء مدة الاعتماد، بطلب مدعوم بأدلة لإزالة الشروط.
- ◆ يُسمح للمدرسة التي صدر لها قرار اعتماد مشروط بتقديم طلب إزالة الشرط مرة واحدة فقط سنويًا خلال فترة الاعتماد المشروط، وتقديم الطلب في الفترة المحددة، ولن يُنظر في أي طلب بعد انتهاء هذه الفترة.
- ◆ إذا فشلت المدرسة في استيفاء شرط/ شروط الاعتماد بعد تقديم طلب إزالة الشرط؛ فإن هذا يؤدي إلى رفض الاعتماد، والدخول في دورة اعتماد جديدة.
- ◆ يُتحرّق من استيفاء المدرسة لمعايير الاعتماد، وتُمنح الاعتماد الكامل بعد استيفائها جميع الشروط، ولا تتجاوز في هذه الحالة مجموع مدة (الاعتماد المشروط والكامل) خمس سنوات، تبدأ من تاريخ الحصول على الاعتماد المشروط.
- ◆ وإذا لم تُستوفَ الشروط تُكمل المدرسة فترة الاعتماد الممنوحة سابقًا، إلا إذا خلصت لجنة الاعتماد إلى أن عدم الامتثال خطير بما فيه الكفاية، و/أو أن لديه اعتبارات بشأن مدى كفاية الاستجابة، أو اعتبارات متعلّقة بقدرة المدرسة على إجراء التحسينات المطلوبة؛ للحفاظ على جودة العملية التعليمية خلال فترة الاعتماد، وفي مثل هذه الحالات، يطلب المركز إجراء مراجعة شاملة على حساب المدرسة.

10-3-3 التغييرات الجوهرية:

يدرك المركز حاجة المدرسة إلى إجراء تعديلات في أنشطة المدارس؛ استجابةً للظروف المتغيرة. غير أن أي تغيير جوهري قد يؤثر في حالة اعتماد المدرسة ينبغي إبلاغ المركز به خلال فصل دراسي واحد - على الأقل - بدءًا من الغيام بأي تغيير جوهري، على أن تُتاح للمركز الفرصة لتحديد ما إذا كان التغيير المتوقع يُشكّل تغييرًا جوهريًا؛ وبالتالي تترتب عليه آثار بالنسبة للاعتماد، وذلك بالتزامن مع طلب تعديل رخصتها. ويجوز للمركز أن يُجري مراجعة؛ للتأكد من استمرار الوفاء بمتطلبات ضمان جودة الأداء المدرسي، وإذا حدث تغيير جوهري دون إبلاغ المركز بفصل دراسي كامل واحد - على الأقل - فإن الاعتماد ينتهي، ويجب أن تُعيد المدرسة تقديم طلب اعتماد/ تقويم جديد.

10-4 الاعتماد من جهات اعتماد دولية:

يعترف المركز بالاعتماد الدولي الذي حصلت عليه المدرسة الأهلية أو العالمية من جهة اعتماد أجنبية مرخصة من الهيئة، وفق الضوابط المعتمدة.



5-10 إعلان قرارات الاعتماد:

يلتزم المركز بتقديم التقرير النهائي لمراجعته عندما تُخطر المدرسة بتفاصيل قرار الاعتماد، بما في ذلك إجراءات المركز، وأي متابعة ضرورية من خلال رسالة إخطار يوقعها المدير التنفيذي للمركز.

6-10 الإفصاح عن حالة الاعتماد:

- ◆ لا يسمح للمدارس المعتمدة باستخدام شعار الهيئة أو المركز في منشوراتها أو معاملاتها، ويُستخدم ختم الاعتماد فقط في وثائق المدرسة وشعار التميز في حال الحصول عليه.
- ◆ لا يحقّ للمدرسة نشر أجزاء أو بيانات من تقرير الاعتماد الصادرة عن المركز، وإذا رغبت المدرسة في نشر أي وثيقة رسمية؛ فيجب نشر تقرير الاعتماد بأكمله.
- ◆ في حالة سحب الاعتماد من المدرسة؛ يجب حذف جميع البيانات أو المطالبات بالاعتماد المقدّمة إلى المركز من المواد الترويجية وغيرها من المواد، وأن تمتنع المدرسة فوراً عن تقديم نفسها بوصفها معتمدة من المركز.
- ◆ يمكن للمدارس التي مُنحت اعتماد المركز أن تكشف عن حالة اعتمادها في المنشورات الإعلامية أو التسويقية، والنشرات الإعلامية، والمواقع الإلكترونية، وغيرها من الوسائط الإلكترونية أو المطبوعة، باستخدام البيان الذي وافق عليه المركز الوطني للتقويم والتميز المدرسي.
- ◆ في حال حصول مدرسة على اعتماد من جهة أجنبية مرخص لها من الهيئة؛ فيجب أن تُشير بوضوح إلى المنظمة التي حصلت منها على الاعتماد.
- ◆ يجب أن تكون الجهة المانحة للاعتماد مرخصة من الهيئة للقيام بأعمال الاعتماد في المملكة، ويُحظر على المدارس الإعلان عن اعتمادها من أي جهة غير مرخصة منها.

7-10 المقابل المالي:

- وفقاً لتنظيم الهيئة، فإنها جهة مستقلة مالياً وإدارياً، ويمكنها بموافقة مجلس الإدارة تحديد المقابل المالي الذي يساعدها على القيام بالمهام المنوطة بها، ويحدد مجلس الإدارة المقابل المالي لكل خدمة، ومنها خدمة الاعتماد المدرسي للمدارس الأهلية والعالمية، وتُطبّق القواعد الآتية:
- ◆ يجب أن تغطي المدرسة تكلفة المقابل المالي المعتمد لتنفيذ خدمات الاعتماد.
 - ◆ يُعلن المقابل المالي للاعتماد قبل التقدّم بطلب للحصول على الخدمة.
 - ◆ يُحدد المقابل المالي للخدمات في الاتفاقية، الذي يوقعه مسؤولو المدارس مع الهيئة.
 - ◆ تتحمّل المدرسة المسؤولية عن الآثار المالية المترتبة على أي تغييرات، أو تأخير في الالتزام المنصوص عليه في العقد.

11) الشكاوى



يسعى المركز إلى الحفاظ على جودة أدائه وسمعته المهنية، وتعزيزهما من خلال تقديم خدمات ضمان الجودة وإدارة الشكاوى وحلّ المشكلات التي قد تظهر في أثناء عمليات التقويم والاعتماد المدرسي، بما يؤكد نزاهته. ويلتزم بالاستجابة إلى احتياجات المستفيدين وأصحاب المصلحة واهتماماتهم، وقد صمّمت سياسة إدارة الشكاوى هذه لتوجيه مختلف أصحاب المصلحة بشأن كيفية تلقي المركز للشكاوى ومعالجتها، وحل المشكلات وإجراءاتها وتوثيقها، وفق الآتي:

1-11 الشكاوى المتعلقة بالمشكلات التشغيلية:

- ◆ يحلّ المركز المشكلات ويعالج الشكاوى المقدّمة من الأفراد أو المؤسسات المعنية بتطبيق هذه السياسات، فيما يتعلّق بالعمليات والإجراءات التشغيلية بشكل مستمر في أثناء عمليات التقويم الذاتي أو الخارجي، أو الاعتماد.
- ◆ يقدّم المركز الأدلّة الإرشادية والإجرائية حول تطبيق عمليات التقويم والاعتماد وإجراءاتهما، واستخدام المنصة والأنظمة التقنية، وتحديثها وفقاً للمستجدّات في عمليات التقويم والاعتماد وإجراءاتهما والأنظمة التقنية ذات العلاقة.
- ◆ يوفّر المركز خدمة الدعم والعناية بالمستفيدين؛ للإجابة عن الاستفسارات وحلّ المشكلات التشغيلية في أثناء عمليات التقويم والاعتماد بشكل مستمر.
- ◆ تتم معالجة المشكلات والشكاوى فيما يتعلّق بالعمليات والإجراءات التشغيلية على النحو الآتي:
 - تقدّم الاستفسارات والمشكلات في شكل مكتوب لفريق الدعم والعناية بالمستفيدين عن طريق النظام التقني «نظام دعم المستفيدين (CRM)»، أو الاتصال عن طريق الهاتف، أو البريد الإلكتروني، وغيرها من قنوات الاتصال والمراسلات.
 - تقدّم الشكاوى في شكل مكتوب، ولا يُنظر في الشكاوى مجهولة المصدر.
 - تقدّم الشكاوى مدعومة بالأدلّة المتاحة ذات الصلة عن طريق منصة التقويم المدرسي، أو إلى المدير التنفيذي لمركز (تميز)، عن طريق أي من قنوات الاتصال والمراسلات العادية، أو البريد الإلكتروني، أو الفاكس.
 - يعدّ تقديم الشكاوى الخطية إذتاً من صاحب الشكاوى للمركز (تميز) باطلاع المسؤول -الذي قدّم الشكاوى ضده- على الشكاوى وعلى أي أدلّة وشواهد أو مستندات مرتبطة بها.
 - إذا تبيّن صحة الأدلّة والشواهد المؤيدة لموضوع الشكاوى، يُرسل المدير التنفيذي

للمركز (تميز) نسخة من الشكاوى إلى المسؤول - الذي قُدمت الشكاوى ضده - للرد في غضون (15) يوم عمل.

- يُحيل مدير المركز (تميز) موضوع الشكاوى والشواهد والأدلة والبيانات والمستندات إلى الإدارة المعنية بالموضوع؛ لمعالجتها في غضون (15) يوم عمل.

2-11 الشكاوى المقدّمة ضد المدارس:

- ◆ يتحقّق المركز ويُعالج الشكاوى المقدّمة إليه من الأفراد أو المؤسسات ضد المدارس، فيما يتعلّق بالامتثال للمعايير المعتمدة من الهيئة.
 - ◆ يقرّ المركز بحق المدارس في القراءة والتعليق على أي شكاوى موجّهة ضدها.
 - ◆ يتعهّد المركز بحماية مصلحة صاحب الشكاوى، كما ينظر في حجب هوية صاحب الشكاوى إذا طلب منه صاحب الشكاوى ذلك.
 - ◆ تُعالج الشكاوى المقدّمة إلى المركز ضد المدارس على النحو الآتي:
 - تقدّم الشكاوى مدعومة بالأدلة المتاحة ذات الصلة إلى المدير التنفيذي للمركز عن طريق المراسلات العادية، أو البريد الإلكتروني، أو الفاكس.
 - يجب تقديم الشكاوى في شكل مكتوب، ولا يُنظر في الشكاوى مجهولة المصدر.
 - يعدّ تقديم الشكاوى الخطية إذتاً من صاحب الشكاوى للمركز باطلاع المدرسة -التي قُدمت الشكاوى ضدها- على الشكاوى وعلى أي مستندات مرتبطة بها.
 - يحيل المدير التنفيذي للمركز موضوع الشكاوى إلى اللجنة المختصة بحسب الاختصاص للنظر في الشكاوى واتخاذ ما تراه مناسباً في غضون (60) يوم عمل، من خلال إصدار أحد القرارات الآتية:
 - ◀ رفض الشكاوى، على أن يكون الرفض مسبباً.
 - ◀ سحب الاعتماد أو إلغاؤه عند ثبوت أي من الحالات المذكورة في هذه السياسات.
- ويجب على اللجنة المعنية بالنظر في موضوع الشكاوى التحقّق من صحة الشكاوى، ولها أن توجّه من تراه للقيام بالزيارات للتحقّق.



12) التظلمات



1-12 رفع التظلم:

- يحق للمدرسة أن تتظلم من قرارات التقويم الخارجي أو التصنيف أو الاعتماد الذي اتخذته اللجان المختصة بالتقويم والتصنيف والاعتماد، من خلال لجنة تظلم مستقلة، ويكون ذلك وفقاً للضوابط والإجراءات المعتمدة من الهيئة.
- تُطبّق عمليات التظلم هذه على كل أنواع إجراءات التقويم الخارجي أو التصنيف أو الاعتماد، ولا تتغيّر حالة التقويم أو التصنيف أو الاعتماد إلا بعد استنفاد جميع الإجراءات لعملية التظلم أو إنهائها.
- يحقّ للمدرسة تقديم طلب تظلم كتابي إلى رئيس الهيئة في غضون (60) يوماً من تلقي الإخطار بالنتيجة النهائية للتقويم المدرسي (المدارس الحكومية)، أو قرار الاعتماد (المدارس الأهلية والعالمية)، أو التصنيف.
- يُحدّد في التظلم الأساس الذي أُستند إليه بالأدلة والشواهد والوثائق المؤيدة له.
- يجب أن يُصاحب التظلم سداد المقابل المالي للخدمات الإدارية للمدارس الأهلية أو العالمية، ويُردّ ذلك المقابل إذا ثبت حق المدرسة فيما تظلمت منه.
- ينظر رئيس الهيئة في التظلم في غضون (30) يوماً من تلقي طلب التظلم، ويُحيله إلى لجنة التظلمات في حال تبين وجود أسباب وجيهة له.

12-2 الأسباب المقبولة للتظلمات:

- يجب أن يستند التظلم إلى الأدلة المتاحة لفريق التقويم الخارجي وقت الزيارة، أو عبر الوثائق المرفوعة في المنصة الرقمية للتقويم والاعتماد المدرسي، ويجب ألا يشير إلى الوقائع، أو الشروط، أو الشواهد، أو الأدلة التي لم تُعرض على فريق التقويم في أثناء الزيارة أو قبلها، وتشمل الأسباب الحالات الآتية:
- وجود أخطاء جوهريّة في الوقائع أو الملاحظات في أثناء الزيارة، تستند إلى أدلة وشواهد ووثائق مؤيدة، ولم تتم معالجتها من قبل المركز.
 - عدم التزام فريق التقويم الخارجي بإرشادات التقويم المنشورة والصادرة عن الهيئة، تستند إلى أدلة وشواهد مؤيدة، ولم تتم معالجتها من قبل المركز؛ مما أثر في مصداقية النتائج.
 - وجود أخطاء في الطريقة التي تعامل بها فريق التقويم الخارجي، أو مخالفات لأخلاقيات التقويم الصادر عن الهيئة، تستند إلى أدلة وشواهد مؤيدة، ولم تتم معالجتها من قبل المركز وأثرت في النتائج.

12-3 لجنة التظلمات:

تُشكّل بقرار من صاحب الصلاحيّة لجنة؛ للنظر في التظلمات الناتجة عن تطبيق هذه السياسات.



ملحق (1) معايير التقويم والاعتماد المدرسي



1) الإدارة (القيادة*) المدرسية:		
تركز الإدارة المدرسية على عمليات التأثير الفاعل في المجتمع المدرسي؛ لتحقيق مستويات متقدمة من الأداء المتميز، ودعم تنفيذ الخطط وإدارة عمليات التعليم والتعلم والتطوير المهني المستمر لمنسوبيها، وتحسين نواتج التعلم، وتعزيز الشراكة مع الأسرة والمجتمع المحلي.		
التخطيط	<p>(1-1-1-1) تضع المدرسة خطة تشغيلية مكتملة العناصر، وفق أهداف تطويرية محددة.</p> <p>(2-1-1-1) تتابع المدرسة تنفيذ خطتها وتطورها بما يضمن تحقيق أهدافها.</p>	
قيادة العملية التعليمية	<p>(1-1-2-1) تعزز المدرسة القيم الإسلامية والهوية الوطنية.</p> <p>(2-1-2-1) تلتزم المدرسة بقيم مهنة التعليم وأخلاقياتها.</p> <p>(3-1-2-1) توّفر المدرسة مناخاً آمناً للتعلم والنمو نفسياً واجتماعياً.</p> <p>(4-1-2-1) تنشر المدرسة قواعد السلوك والمواظبة، وتتابع تطبيقها.</p> <p>(5-1-2-1) توّفر المدرسة برامج وأنشطة تربوية داعمة للسلوك الإيجابي.</p> <p>(6-1-2-1) توّفر المدرسة برامج وأنشطة إثرائية غير صفية؛ لتطوير مواهب المتعلمين، وتهيئتهم للمستقبل.</p>	
	المدرسي المجتمعي	<p>(1-1-3-1) تعزز المدرسة بناء العلاقات الإيجابية والتعاون في المجتمع المدرسي.</p> <p>(2-1-3-1) تُعزز المدرسة مشاركة الأسرة في تعلم أبنائها، والتحضير لمستقبلهم.</p> <p>(3-1-3-1) تُعزز المدرسة الشراكة المجتمعية؛ لدعم التعلم والتأثير الإيجابي في المجتمع المحلي.</p>
	التطوير المؤسسي	<p>(1-1-4-1) توّفر المدرسة كادرًا تعليميًا مكتملاً ومؤهلاً.</p> <p>(2-1-4-1) توّفر المدرسة كادرًا إداريًا مكتملاً ومؤهلاً.</p> <p>(3-1-4-1) تظهر المدرسة ثباتًا واستدامة مالية.</p> <p>(4-1-4-1) تُشجّع المدرسة منسوبيها للحصول على الرخصة المهنية.</p> <p>(5-1-4-1) تدعم المدرسة التطوير المهني لمنسوبيها وفقًا لنتائج تقويم الأداء الوظيفي واحتياجاتهم.</p> <p>(6-1-4-1) تُطبّق المدرسة التقويم الذاتي المبني على المعايير المعتمدة من الهيئة.</p> <p>(7-1-4-1) تنفذ المدرسة خطة للتحسين بناء على نتائج التقويم المدرسي، وتتابعها.</p>

1) (*) المؤشر يستهدف المدارس الأهلية والعالمية، ولا ينطبق على المدارس الحكومية.

2) التعليم والتعلم:		
تركز بيئة التعلم حول المتعلم ⁽²⁾ ، وتتوّع إستراتيجيات وأنشطة التعليم والتعلم فيها؛ لتلبية احتياجات المتعلمين، وتنمية قدراتهم في اكتساب المعارف والمهارات وتطبيقها وتحليلها وتقويمها، وتطبيق أساليب وأدوات تقويم متنوّعة وفاعلة لدعم تعلمهم، وتحسين أدائهم.		
توفّر المدرسة فرصًا متكافئة للتعلم، تلبّي احتياجات المتعلمين ومنهم ذوو الإعاقة والموهوبون.	(1-1-1-2)	بناء خبرات التعلم
تدعم المدرسة تنفيذ المناهج؛ لتحقيق نواتج التعلم المستهدّفة وفق الخطة الدراسية.	(2-1-1-2)	
تنوّع المدرسة في إستراتيجيات التدريس؛ لتلبية احتياجات المتعلمين، ودعم تعلمهم.	(3-1-1-2)	
تُفَعّل المدرسة التعلم الإلكتروني؛ لتلبية احتياجات المتعلمين، ودعم تعلمهم.	(4-1-1-2)	
توفّر المدرسة أنشطة تعلم تطبيقية ترتبط بحياة المتعلمين.	(5-1-1-2)	
تُنمّي المدرسة المهارات القرائية والعددية الأساسية لدى المتعلمين.	(6-1-1-2)	
تُنمّي المدرسة مهارات التفكير العليا لدى المتعلمين.	(7-1-1-2)	
تُنمّي المدرسة المهارات العاطفية والاجتماعية لدى المتعلمين.	(8-1-1-2)	
تُنمّي المدرسة المهارات الرقمية لدى المتعلمين.	(9-1-1-2)	
تُعزّز المدرسة دافعية المتعلمين للتعلم والاستمتاع به.	(10-1-1-2)	
تقوم المدرسة أداء المتعلمين باستخدام أساليب وأدوات تقويم متنوّعة وفاعلة.	(1-1-2-2)	تقويم التعلم
تُحلّل المدرسة نتائج التقويم وتوظّفها في تحسين نواتج التعلم بانتظام.	(2-1-2-2)	
تقدّم المدرسة التغذية الراجعة للمتعلمين بانتظام.	(3-1-2-2)	
3) نواتج التعلم:		
تُمثّل نواتج التعلم: المعارف والمهارات والاتجاهات والقيم المتوقّعة تحقيقها لدى المتعلمين؛ نتيجة مرورهم بخبرات تربوية مُخطّط لها، وترتبط بالتحصيل التعليمي، والتطور الشخصي والصحي والاجتماعي.		
يُحقّق المتعلمون نتائج متقدّمة في مجال القراءة وفقًا للاختبارات الوطنية.	(1-1-1-3)	التحصيل التعليمي
يُحقّق المتعلمون نتائج متقدّمة في مجال الرياضيات وفقًا للاختبارات الوطنية.	(2-1-1-3)	
يُحقّق المتعلمون نتائج متقدّمة في مجال العلوم وفقًا للاختبارات الوطنية.	(3-1-1-3)	
يُحقّق المتعلمون تقدّمًا في مجال القراءة، قياسًا على مستوى أداء المدرسة السابق في الاختبارات الوطنية.	(4-1-1-3)	
يُحقّق المتعلمون تقدّمًا في مجال الرياضيات، قياسًا على مستوى أداء المدرسة السابق في الاختبارات الوطنية.	(5-1-1-3)	
يُحقّق المتعلمون تقدّمًا في مجال العلوم، قياسًا على مستوى أداء المدرسة السابق في الاختبارات الوطنية.	(6-1-1-3)	
يظهر المتعلمون الاعتزاز بالقيم والهوية الوطنية.	(1-1-2-3)	التطور الشخصي والاجتماعي
يظهر المتعلمون اتجاهات إيجابية نحو ذواتهم.	(2-1-2-3)	
يظهر المتعلمون التزامًا بالممارسات الصحية السليمة.	(3-1-2-3)	
يشارك المتعلمون في الأنشطة المجتمعية والأعمال التطوعية.	(4-1-2-3)	
يلتزم المتعلمون بقواعد السلوك والانضباط المدرسي.	(5-1-2-3)	
يظهر المتعلمون القدرة على البحث والتعلم الذاتي.	(6-1-2-3)	
يظهر المتعلمون اعتزازًا بثقافتهم، واحترامًا للتنوع الثقافي في المجتمع.	(7-1-2-3)	

(2) يُشير المتعلم إلى الطالب والطالبة، والتلميذ والتلميذة أيما ورد في المعايير والمؤشرات.



4) البيئة المدرسية:		
تحقق البيئة المدرسية المتطلبات الأساسية، وضمان جودة عناصر الأمن والسلامة؛ لتمكين مجتمع المدرسة بمختلف فئاتهم من تحقيق الأهداف التعليمية والتوقعات العالية لنواتج التعلم المستهدفة لدى المتعلمين.		
المبنى المدرسي	(1-1-1-4)	تنظيم مبنى المدرسة ملائم لعدد المتعلمين والمرحلة العمرية.
	(2-1-1-4)	تتوافر فصول ومعامل ملائمة للعملية التعليمية تلبي احتياجات المتعلمين ومنهم ذوو الإعاقة.
	(3-1-1-4)	تلبي المرافق والخدمات المساندة احتياجات المتعلمين، ومنهم ذوو الإعاقة.
الأمن والسلامة	(1-1-2-4)	تتوافر في فصول المدرسة ومعاملها وجميع مرافقها متطلبات الأمن والسلامة.
	(2-1-2-4)	تعمل المدرسة على صيانة جميع مرافق المبنى وتجهيزاته بانتظام.
	(3-1-2-4)	تعمل المدرسة على نظافة المبنى المدرسي وجميع مرافقه بانتظام.





www.etec.gov.sa
info@etec.gov.sa

Tel. 011 4974080 - 920033515 Fax 011 4974047
Saudi Arabia PO. Box 93655 Riyadh 11683



هيئة تقويم التعليم والتدريب
Education & Training Evaluation Commission



برنامج التقويم والاعتماد المدرسي

معايير التقويم والاعتماد المدرسي

2023م



بِسْمِ اللَّهِ الرَّحْمَنِ الرَّحِيمِ



معايير التقييم والاعتماد المدرسي

مجال التعليم والتعلم	مجال الإدارة (القيادة) المدرسية
<ul style="list-style-type: none"> ♦ بناء خبرات التعلم. ♦ تقييم التعلم. 	<ul style="list-style-type: none"> ♦ التخطيط. ♦ قيادة العملية التعليمية. ♦ المجتمع المدرسي. ♦ التطوير المؤسسي.
مجال البيئة المدرسية	مجال نواتج التعلم
<ul style="list-style-type: none"> ♦ المبنى المدرسي. ♦ الأمن والسلامة. 	<ul style="list-style-type: none"> ♦ التحصيل التعليمي. ♦ التطور الشخصي والصحي والاجتماعي.

وتركز هذه المعايير على

تمكين المدرسة من تطوير قدراتها وفق منهجية واضحة باستخدام أدوات تقييم مبنية تمكّنها من التعرف على جوانب القوة وفرص التحسين لديها وتعزز فيها ثقافة التحسين والتطوير المستمر، للوصول إلى التميز والاستدامة.



إحداث الأثر من خلال توجيه المدرسة نحو الاستثمار الأمثل لمواردها المادية والبشرية وتحليل العوامل المؤثرة في تحسين الأداء المدرسي.



تعزيز متطلبات التعليم والتعلم لتلبية احتياجات المتعلمين ودعم تعلمهم بمختلف فئاتهم ومنهم ذوو الإعاقة والموهوبون.



تحقيق التوقعات العالية لنواتج التعلم لدى المتعلمين، والتركيز على ترسيخ الهوية والقيم الوطنية لديهم، وتمكينهم من اكتساب المعارف النوعية، وتنمية المهارات الأساسية، ومهارات المستقبل.



التقييم المدرسي

عمليات منهجية مستمرة لجمع البيانات عن أداء مدارس التعليم العام بأساليب وأدوات تقييم متنوعة؛ لتحليلها وتحديد مستوى جودة أدائها في ضوء معايير ومحكات محددة سابقًا، وتقديم مقترحات للتحسين والتطوير، ويتكون التقييم المدرسي من التقييم الذاتي، والتقييم الخارجي.



التقييم الخارجي

العمليات والإجراءات التي يقوم بها فريق التقييم الخارجي المصروح له من الهيئة؛ لتقييم مستوى أداء المدرسة، وقياس جودة مخرجاتها باستخدام المعايير والأدوات المعتمدة من الهيئة؛ لتمكين المدرسة من تطوير أدائها وتحسينه، واستدامة التميز فيها.



التقييم الذاتي

العمليات والإجراءات التي تقوم بها المدارس لمراقبة أدائها والتحقق من فاعليته وكفاءته باستخدام المعايير والأدوات المعتمدة من الهيئة؛ لتمكين المدرسة من تطوير أدائها وتحسينه، واستدامة التميز فيها.

الاعتماد المدرسي

اعتراف رسمي تمنحه الهيئة أو جهة مرخصة منها، بأن المدرسة استوفت شروط الاعتماد المدرسي ومعاييرها المعتمدة لفترة زمنية محددة ويستهدف المدارس الأهلية والعالمية.

ويتم التعبير عن مستوى الأداء المدرسي في (4) مستويات هي:

مستوى مرتفع جدًا يكون متوسط الأداء من 90% فأعلى يتطلب استدامة التميز والابتكار

التميز



مستوى مرتفع يقع متوسط الأداء بين 75% إلى أقل من 90%
بحاجة إلى استمرار ومتابعة التحسين والتطوير

التقدم



مستوى متوسط يقع متوسط الأداء بين 50% إلى أقل من 75%
بحاجة إلى تحسينات كبيرة في بعض المجالات

الانطلاق



مستوى أداء منخفض يكون متوسط الأداء أقل من 50%
بحاجة إلى إحداث تدخلات جوهرية للتحسن في معظم مجالات التقييم

التهيئة



معايير التقييم والاعتماد المدرسي

1. الإدارة (القيادة*) المدرسية

تركز الإدارة المدرسية على عمليات التأثير الفاعل في المجتمع المدرسي؛ لتحقيق مستويات متقدمة من الأداء المتميز، ودعم تنفيذ الخطط وإدارة عمليات التعليم والتعلم والتطوير المهني المستمر لمنسوبيها؛ وتحسين نواتج التعلم، وتعزيز الشراكة مع الأسرة والمجتمع المحلي.



تضع المدرسة خطة تشغيلية مكتملة العناصر، وفق أهداف تطويرية محددة.	(1-1-1-1)	التخطيط
تتابع المدرسة تنفيذ خطتها وتطورها بما يضمن تحقيق أهدافها.	(1-1-1-2)	
تعزز المدرسة القيم الإسلامية والهوية الوطنية.	(1-2-1-1)	قيادة العملية التعليمية
تلتزم المدرسة بقيم مهنة التعليم وأخلاقياتها.	(1-2-1-2)	
توفر المدرسة مناخاً آمناً للتعلم والنمو نفسياً واجتماعياً.	(1-2-1-3)	
تنشر المدرسة قواعد السلوك والمواظبة، وتتابع تطبيقها.	(1-2-1-4)	
توفر المدرسة برامج وأنشطة تربوية داعمة للسلوك الإيجابي.	(1-2-1-5)	
توفر المدرسة برامج وأنشطة إثرائية غير صفية؛ لتطوير مواهب المتعلمين، وتهيئتهم للمستقبل.	(1-2-1-6)	
تعزز المدرسة بناء العلاقات الإيجابية والتعاون في المجتمع المدرسي.	(1-3-1-1)	المجتمع المدرسي
تعزز المدرسة مشاركة الأسرة في تعلم أبنائها، والتحضير لمستقبلهم.	(1-3-1-2)	
تعزز المدرسة الشراكة المجتمعية؛ لدعم التعلم والتأثير الإيجابي في المجتمع المحلي.	(1-3-1-3)	
(*) توفر المدرسة كادرًا تعليميًا مكتملاً ومؤهلًا.	(1-4-1-1)	التطوير المؤسسي
(*) توفر المدرسة كادرًا إداريًا مكتملاً ومؤهلًا.	(1-4-1-2)	
(*) تظهر المدرسة ثباتًا واستدامة مالية.	(1-4-1-3)	
تشجع المدرسة منسوبيها للحصول على الرخصة المهنية.	(1-4-1-4)	
تدعم المدرسة التطوير المهني لمنسوبيها وفقًا لنتائج تقييم الأداء الوظيفي واحتياجاتهم.	(1-4-1-5)	
تطبق المدرسة التقييم الذاتي المبني على المعايير المعتمدة من الهيئة.	(1-4-1-6)	
تنفذ المدرسة خطة للتحسين بناء على نتائج التقييم المدرسي، وتتابعها.	(1-4-1-7)	

(*) المؤشر يستهدف المدارس الأهلية والعالمية ولا ينطبق على المدارس الحكومية
2 يشير المتعلم إلى الطالب والطالبة، التلميذ والتلميذة أينما ورد في المعايير والمؤشرات

2. التعليم والتعلم

ترتكز بيئة التعلم حول المتعلم، وتتوسع إستراتيجيات وأنشطة التعليم والتعلم فيها؛ لتلبية احتياجات المتعلمين، وتنمية قدراتهم في اكتساب المعارف والمهارات وتطبيقها وتحليلها وتقويمها، وتطبيق أساليب وأدوات تقويم متنوعة وفاعلة لدعم تعلمهم، وتحسين أدائهم.



توفر المدرسة فرصاً متكافئة للتعلم تلبي احتياجات المتعلمين ومنهم ذوو الإعاقة والموهوبون.	(2-1-1-1)	بناء خبرات التعلم
تدعم المدرسة تنفيذ المناهج؛ لتحقيق نواتج التعلم المستهدفة وفق الخطة الدراسية.	(2-1-1-2)	
تنوع المدرسة في إستراتيجيات التدريس لتلبية احتياجات المتعلمين، ودعم تعلمهم.	(2-1-1-3)	
تفعل المدرسة التعلم الإلكتروني؛ لتلبية احتياجات المتعلمين، ودعم تعلمهم.	(2-1-1-4)	
توفر المدرسة أنشطة تعلم تطبيقية ترتبط بحياة المتعلمين.	(2-1-1-5)	
تنمي المدرسة المهارات القرائية والعديدية الأساسية لدى المتعلمين.	(2-1-1-6)	
تنمي المدرسة مهارات التفكير العليا لدى المتعلمين.	(2-1-1-7)	
تنمي المدرسة المهارات العاطفية والاجتماعية لدى المتعلمين.	(2-1-1-8)	
تنمي المدرسة المهارات الرقمية لدى المتعلمين.	(2-1-1-9)	
تعزز المدرسة دافعية المتعلمين للتعلم والاستمتاع به.	(2-1-1-10)	
تقوم المدرسة أداء المتعلمين باستخدام أساليب وأدوات تقويم متنوعة وفاعلة.	(2-2-1-1)	تقويم التعلم
تحلل المدرسة نتائج التقويم وتوظفها في تحسين نواتج التعلم بانتظام.	(2-2-1-2)	
تقدم المدرسة التغذية الراجعة للمتعلمين بانتظام.	(2-2-1-3)	



3. نواتج التعلم

تمثل نواتج التعلم المعارف والمهارات والاتجاهات والقيم المتوقع تحقيقها لدى المتعلمين نتيجة مرورهم بخبرات تربوية مخطط لها وترتبط بالتحصيل التعليمي والتطور الشخصي والصحي والاجتماعي.



يحقق المتعلمون نتائج متقدمة في مجال القراءة وفقاً للاختبارات الوطنية.	(3-1-1-1)	التحصيل التعليمي
يحقق المتعلمون نتائج متقدمة في مجال الرياضيات وفقاً للاختبارات الوطنية.	(3-1-1-2)	
يحقق المتعلمون نتائج متقدمة في مجال العلوم وفقاً للاختبارات الوطنية.	(3-1-1-3)	
يحقق المتعلمون تقدماً في مجال القراءة قياساً على مستوى أداء المدرسة السابق في الاختبارات الوطنية.	(3-1-1-4)	
يحقق المتعلمون تقدماً في مجال الرياضيات قياساً على مستوى أداء المدرسة السابق في الاختبارات الوطنية.	(3-1-1-5)	
يحقق المتعلمون تقدماً في مجال العلوم قياساً على مستوى أداء المدرسة السابق في الاختبارات الوطنية.	(3-1-1-6)	
يظهر المتعلمون الاعتزاز بالقيم والهوية الوطنية.	(3-2-1-1)	التطور الشخصي والصحي والاجتماعي
يظهر المتعلمون اتجاهات إيجابية نحو ذواتهم.	(3-2-1-2)	
يظهر المتعلمون التزاماً بالممارسات الصحية السليمة.	(3-2-1-3)	
يشارك المتعلمون في الأنشطة المجتمعية والأعمال التطوعية.	(3-2-1-4)	
يلتزم المتعلمون بقواعد السلوك والانضباط المدرسي.	(3-2-1-5)	
يظهر المتعلمون القدرة على البحث والتعلم الذاتي.	(3-2-1-6)	
يظهر المتعلمون اعتزازاً بثقافتهم واحتراماً للتنوع الثقافي في المجتمع.	(3-2-1-7)	

4. البيئة المدرسية

تتحقق البيئة المدرسية المتطلبات الأساسية وضمان جودة عناصر الأمن والسلامة؛ لتمكين مجتمع المدرسة بمختلف فئاتهم من تحقيق الأهداف التعليمية والتوقعات العالية لنواتج التعلم المستهدفة لدى المتعلمين.



تنظيم مبنى المدرسة ملائم لعدد المتعلمين والمرحلة العمرية.	(4-1-1-1)	المبنى المدرسي
تتوافر فصول ومعامل ملائمة للعملية التعليمية تلبى احتياجات المتعلمين ومنهم ذوو الإعاقة.	(4-1-1-2)	
تلبى المرافق والخدمات المساندة احتياجات المتعلمين ومنهم ذوو الإعاقة.	(4-1-1-3)	
تتوافر في فصول المدرسة ومعاملها وجميع مرافقها متطلبات الأمن والسلامة.	(4-2-1-1)	الأمن والسلامة
تعمل المدرسة على صيانة جميع مرافق المبنى وتجهيزاته بانتظام.	(4-2-1-2)	
تعمل المدرسة على نظافة المبنى المدرسي وجميع مرافقه بانتظام.	(4-2-1-3)	





هيئة تقويم التعليم والتدريب

Education & Training Evaluation Commission

الدليل التنفيذي لمعايير تقويم المدارس واعتمادها
"مقاييس التقدير"

2023م

مقاييس التقدير تتضمن مستويات الأداء

المعايير	الترميز	المؤشرات	مستويات الأداء			
			الأدوات	التهيئة	الانطلاق	التقدم
1. الإدارة (القيادة) المدرسية						
التخطيط	(1-1-1)	تضع المدرسة خطة تشغيلية مكتملة العناصر، وفق أهداف تطويرية محددة.	أداة تحليل الوثائق استبانة المعلم أداة المقابلات	تضع المدرسة خطة تشغيلية تتضمن عددًا محدودًا من العناصر وغير مرتبطة بأهداف تطويرية محددة.	تضع المدرسة خطة تشغيلية تتضمن بعض العناصر؛ لتحقيق أهداف تطويرية محددة، وشارك في إعدادها (50%- أقل من 75%) من أعضاء الكادر التعليمي فيها.	تضع المدرسة خطة تشغيلية تتضمن معظم العناصر؛ لتحقيق أهداف تطويرية محددة وطموحة، وتتضمن خططًا للاستدامة والتحسين، وشارك في إعدادها (75%- أقل من 90%) من أعضاء الكادر التعليمي فيها.
	(1-1-2)	تتابع المدرسة تنفيذ خطتها وتطورها بما يضمن تحقيق أهدافها.	أداة تحليل الوثائق استبانة المعلم أداة المقابلات	تتابع المدرسة - نادرًا - تنفيذ الأنشطة والبرامج وفق خطتها الزمنية بما يضمن تحقيق أهدافها.	تتابع المدرسة - أحيانًا - تنفيذ البرامج وفق خطتها الزمنية بما يضمن تحقيق أهدافها.	تتابع المدرسة - غالبًا - تنفيذ الأنشطة والبرامج وفق الخططة الزمنية، وتقومها وتطورها بما يضمن تحقيق أهدافها.
	(1-2-1)	تعزز المدرسة القيم الإسلامية والهوية الوطنية.	أداة تحليل الوثائق استبانة ولي الأمر استبانة المتعلم أداة المقابلات	تستهدف المدرسة تعزيز القيم الإسلامية والهوية الوطنية في خططها.	تستهدف المدرسة تعزيز القيم الإسلامية والهوية الوطنية بصورة واضحة في خططها.	تستهدف المدرسة تعزيز القيم الإسلامية والهوية الوطنية بصورة واضحة في خططها.
قيادة العملية التعليمية	(1-2-1)	تعزز المدرسة القيم الإسلامية والهوية الوطنية.	أداة تحليل الوثائق استبانة ولي الأمر استبانة المتعلم أداة المقابلات	تستهدف المدرسة تعزيز القيم الإسلامية والهوية الوطنية في خططها.	تستهدف المدرسة تعزيز القيم الإسلامية والهوية الوطنية بصورة واضحة في خططها.	تستهدف المدرسة تعزيز القيم الإسلامية والهوية الوطنية بصورة واضحة في خططها.
	(1-2-2)	تلتزم المدرسة بقيم مهنة التعليم وأخلاقياتها.	أداة تحليل الوثائق استبانة المعلم أداة المقابلات	تظهر إدارة المدرسة التزامًا بقواعد السلوك الوظيفي وأخلاقيات مهنة التعليم بدرجة محدودة (أقل من 50%).	تظهر إدارة المدرسة التزامًا بقواعد السلوك الوظيفي وأخلاقيات مهنة التعليم، ويسود المدرسة علاقات إيجابية قائمة على الاحترام	تظهر إدارة المدرسة التزامًا بقواعد السلوك الوظيفي وأخلاقيات مهنة التعليم، ويسود المدرسة علاقات إيجابية قائمة على الاحترام المتبادل

المعايير	الترميز	المؤشرات	مستويات الأداء				
			الأدوات	التهيئة	الانطلاق	التقدم	التميز
					المتبادل بدرجة متوسطة (ما بين 50% - أقل من 75%).	والتعاون والثقة بدرجة مرتفعة (ما بين 75% - أقل من 90%).	العلاقات الإنسانية والواجبات الوظيفية بدرجة متميزة (90% فأكثر).
	(1-2-1-3)	توفر المدرسة مناخًا آمنًا للتعلم، والنمو نفسيًا واجتماعيًا.	أداة تحليل الوثائق استبانة المتعلم استبانة المعلم استبانة ولي الأمر أداة المقابلات	يسود القلق والتوتر بين المتعلمين، وتظهر بينهم حالات التنمر، وتوفر المدرسة - نادرًا - برامج وأنشطة علاجية أو وقائية؛ للحد من حالات التنمر، والنمو الشامل لشخصية المتعلمين.	يسود التعاون بين المتعلمين وتقل حالات التنمر بينهم، وتوفر المدرسة - أحيانًا - برامج وأنشطة علاجية ووقائية؛ للحد من حالات التنمر، ولتوفير مناخ آمن يشجع على المناقشة والحوار وتقبل الرأي الآخر، ويدعم التعلم، والنمو الشامل لشخصية المتعلمين.	يسود التعاون والعلاقات الإيجابية بين المتعلمين بدرجة متميزة وتكاد تختفي بينهم حالات التنمر، وتوفر المدرسة - دائمًا - برامج وأنشطة وقائية لتوفير مناخ آمن يشجع على المناقشة والحوار وتقبل الرأي الآخر، ويدعم التعلم، والنمو الشامل لشخصية المتعلمين.	
	(1-2-1-4)	تنشر المدرسة قواعد السلوك والمواظبة، وتتابع تطبيقها.	أداة تحليل الوثائق استبانة المتعلم استبانة المعلم استبانة ولي الأمر أداة المقابلات	تنشر المدرسة قواعد السلوك والمواظبة، وتتابع - نادرًا - تطبيقها في المجتمع المدرسي.	تنشر المدرسة قواعد السلوك والمواظبة، وتتابع - أحيانًا - تطبيقها في المجتمع المدرسي.	تنشر المدرسة قواعد السلوك والمواظبة، وتتابع - دائمًا - تطبيقها بانتظام في المجتمع المدرسي والمجتمع المحلي وبأساليب متنوعة ومبتكرة.	
	(1-2-1-5)	توفر المدرسة برامج وأنشطة تربوية داعمة للسلوك الإيجابي.	أداة تحليل الوثائق استبانة المتعلم استبانة ولي الأمر أداة المقابلات	توفر المدرسة - نادرًا - أنشطة وبرامج علاجية أو وقائية؛ لتعزيز السلوك الإيجابي لدى المتعلمين، ولا ترتبط بنتائج تشخيص المشكلات السلوكية لديهم، ولا تتابع تطبيقها.	توفر المدرسة - غالبًا - أنشطة وبرامج علاجية أو وقائية؛ لتعزيز السلوك الإيجابي لدى المتعلمين وترتبط بنتائج تشخيص المشكلات السلوكية وتتابع تطبيقها.	توفر المدرسة - دائمًا - أنشطة وبرامج علاجية أو وقائية متنوعة؛ لتعزيز السلوك الإيجابي لدى المتعلمين وترتبط بنتائج تشخيص المشكلات السلوكية، وتتابع تطبيقها بأساليب مبتكرة، وتستثمر الشراكات المجتمعية لتعزيزها.	
	(1-2-1-6)	توفر المدرسة برامج وأنشطة إثرائية غير صافية؛ لتطوير مواهب المتعلمين وتهيئهم للمستقبل.	أداة تحليل الوثائق استبانة المعلم	تطبق المدرسة - نادرًا - أساليب للكشف عن مواهب وقدرات المتعلمين أو توفر أنشطة إثرائية	تطبق المدرسة - أحيانًا - أساليب للكشف عن مواهب وقدرات المتعلمين، وتحديد احتياجاتهم.	تطبق المدرسة - دائمًا - أساليب للكشف عن مواهب وقدرات المتعلمين، وتحديد احتياجاتهم، وتحفزهم على المشاركة في مقاييس موهبة، وتوفر - دائمًا - أنشطة	

المعايير	الترميز	المؤشرات	مستويات الأداء			
			الأدوات	التهيئة	الانطلاق	التقدم
		استبانة المتعلم استبانة ولي الأمر	غير صفية؛ لتطوير مواهبهم أو قدراتهم.	وتوفر أحياناً أنشطة إثرائية غير صفية ترتبط بنتائج تقويم مواهبهم وقدراتهم، وتلبي احتياجاتهم وتهيئهم للمستقبل، وتتابع تطبيقها، وتشجعهم على المشاركة في المسابقات الوطنية أو الدولية، وتقدم لهم حوافز تشجيعية.	غالبًا - أنشطة إثرائية غير صفية ترتبط بنتائج تقويم مواهبهم وقدراتهم، وتلبي احتياجاتهم وتهيئهم للمستقبل، وتتابع تطبيقها، وتشجعهم على المشاركة في المسابقات الوطنية أو الدولية، وتقدم لهم حوافز تشجيعية.	إثرائية غير صفية متنوعة ترتبط بنتائج تقويم مواهبهم وقدراتهم، وتلبي احتياجاتهم وتهيئهم للمستقبل، وتتابع تطبيقها بأساليب مبتكرة. وتقدم لهم حوافز تشجيعية للتميز. وتحقق مستويات متقدمة في المسابقات الوطنية والدولية.
	(1-3-1-1)	تعزز المدرسة بناء العلاقات الإيجابية والتعاون في المجتمع المدرسي.	توفر المدرسة عددًا محدودًا من المهام التي تشجع التعاون والعمل بروح الفريق في المجتمع المدرسي، ويسود التوتر وبعض المشكلات بين منسوبيها.	توفر المدرسة بعض المهام التي تشجع التعاون والعمل بروح الفريق في المجتمع المدرسي، وتتابع تطبيقها، وتسود العلاقات الإيجابية والاحترام المتبادل بين منسوبيها.	توفر المدرسة مهام متنوعة تشجع التعاون والعمل بروح الفريق في المجتمع المدرسي وتتابع تطبيقها بأساليب متنوعة، وتسود العلاقات الإيجابية والاحترام المتبادل بين منسوبيها.	توفر المدرسة مهام متنوعة تشجع التعاون والعمل بروح الفريق في المجتمع المدرسي، وتتابع تطبيقها بأساليب متنوعة ومبتكرة، وتسود العلاقات الإيجابية والاحترام المتبادل بين منسوبيها.
	(1-3-1-2)	تعزز المدرسة مشاركة الأسرة في تعلم أبنائهم، والتحضير لمستقبلهم.	توفر المدرسة - نادرًا - أنشطة وبرامج لتوعية الأسرة بدورهم أو تشركهم في تعلم أبنائهم والتحضير لمستقبلهم.	توفر المدرسة فرصًا للتواصل مع الأسرة، وتقدم - أحيانًا - أنشطة وبرامج للتوعية بدورهم وتشركهم في تعلم أبنائهم والتحضير لمستقبلهم.	توفر المدرسة فرصًا للتواصل مع الأسرة بأساليب فاعلة، وتقدم - غالبًا - أنشطة وبرامج للتوعية بدورهم وتشركهم في تعلم أبنائهم والتحضير لمستقبلهم.	توفر المدرسة فرصًا للتواصل مع الأسرة بأساليب فاعلة ومتنوعة، وتقدم - دائمًا - أنشطة وبرامج للتوعية بدورهم وتشركهم في تعلم أبنائهم والتحضير لمستقبلهم، وتقويم خدماتها وتطويرها.
	(1-3-1-3)	تعزز المدرسة الشراكة المجتمعية؛ لدعم التعلم والتأثير الإيجابي في المجتمع المحلي.	توفر المدرسة - نادرًا - فرصا للتواصل مع المجتمع المحلي أو تستثمر إمكانات المؤسسات الوطنية؛ لدعم تعلم المتعلمين وتلبية احتياجات ذوي الإعاقة والموهوبين، ولا تقيم أنشطة أو فعاليات توعوية للمجتمع المحلي.	توفر المدرسة فرصًا للتواصل مع المجتمع المحلي، وتستثمر - أحيانًا - إمكانات المؤسسات الوطنية ولتعليم المتعلمين وتلبية احتياجات ذوي الإعاقة والموهوبين، وتقيم بعض الأنشطة والفعاليات التوعوية للمجتمع المحلي.	توفر المدرسة فرصًا للتواصل مع المجتمع المحلي، ولديها شراكة مع المؤسسات الوطنية وتستثمر - غالبًا - إمكاناتها؛ لدعم تعلم المتعلمين وتلبية احتياجات ذوي الإعاقة والموهوبين، وتقيم الأنشطة والفعاليات التوعوية المتنوعة للمجتمع المحلي وتتيح إمكاناتها لخدمته.	توفر المدرسة فرصًا للتواصل مع المجتمع المحلي بطرق متنوعة، ولديها شراكة فاعلة مع المؤسسات الوطنية وتستثمر - دائمًا - إمكاناتها لدعم تعلم المتعلمين وتلبية احتياجات ذوي الإعاقة والموهوبين، وتقيم الأنشطة والفعاليات التوعوية للمجتمع المحلي بطرق مبتكرة وتتيح إمكاناتها لخدمته.
التطوير	(1-4-1-1)	توفر المدرسة كادرًا تعليميًا مكتملاً ومؤهلاً.	نسبة اكتمال الكادر التعليمي المؤهل، وتوافق التخصص مع	نسبة اكتمال الكادر التعليمي وتوافق التخصص مع المجال الذي	نسبة اكتمال الكادر التعليمي المؤهل وتوافق التخصص مع المجال الذي	نسبة اكتمال الكادر التعليمي المؤهل والتخصص مع المجال الذي يدرسه

المعايير	الترميز	المؤشرات	مستويات الأداء			
			الأدوات	التهيئة	الانطلاق	التقدم
		استبانة المعلم أداة المقابلات	المجال الذي يدرسه (بكالوريوس فأعلى في مجال التخصص) أقل من 50%.	يدرسه (بكالوريوس فأعلى في مجال التخصص) ما بين (50% - أقل من 75%).	يدرسه (بكالوريوس فأعلى في مجال التخصص) ما بين (75% - أقل من 90%).	(بكالوريوس فأعلى في مجال التخصص) 90 % فأكثر.
	(1-4-1-2)	توفر المدرسة كادرًا إداريًا مكتملاً ومؤهلًا. أداة تحليل الوثائق أداة المقابلات	نسبة اكتمال الكادر الإداري المؤهل دبلوم مشارك فأعلى في مجال العمل، أقل من 50%.	نسبة اكتمال الكادر الإداري المؤهل دبلوم مشارك فأعلى في مجال العمل، ما بين (50% - أقل من 75%).	نسبة اكتمال الكادر الإداري المؤهل دبلوم مشارك فأعلى في مجال العمل، ما بين (75% - أقل من 90%).	نسبة اكتمال الكادر الإداري المؤهل دبلوم مشارك فأعلى في مجال العمل، 90 % فأكثر.
	(1-4-1-3)	أداة تحليل الوثائق أداة مقابلات	يتوافر لدى المدرسة الموارد المالية لدعم وتحسين الجودة التعليمية وتغطية التزاماتها المالية بدرجة منخفضة، وتنشر - نادرًا - سياسات الرسوم والتحصيل لأصحاب المصلحة.	يتوافر لدى المدرسة الموارد المالية الكافية لدعم وتحسين الجودة التعليمية المستمرة، والقدرة على تغطية التزاماتها المالية بدرجة متوسطة، وتنشر - أحيانًا - سياسات الرسوم والتحصيل لأصحاب المصلحة.	يتوافر لدى المدرسة الموارد المالية الكافية لدعم وتحسين الجودة التعليمية المستمرة، والقدرة على تغطية التزاماتها المالية بدرجة مرتفعة، وتنشر - غالبًا - سياسات الرسوم والتحصيل لأصحاب المصلحة.	يتوافر لدى المدرسة الموارد المالية الكافية لدعم وتحسين الجودة التعليمية المستمرة، والقدرة على تغطية التزاماتها المالية بدرجة متميزة، وتنشر - دائمًا - سياسات الرسوم والتحصيل لأصحاب المصلحة.
	(1-4-1-4)	أداة تحليل الوثائق نتائج الرخص المهنية استبانة المعلم	توفر المدرسة - نادرًا - أنشطة وبرامج توعوية للحصول على الرخصة المهنية. ونسبة المعلمين الحاصلين على الرخصة المهنية (ما بين 50% - أقل من 75%) من العدد الإجمالي للمعلمين.	توفر المدرسة - أحيانًا - أنشطة وبرامج توعوية للحصول على الرخصة المهنية. ونسبة المعلمين الحاصلين على الرخصة المهنية (ما بين 75% - أقل من 90%) من العدد الإجمالي للمعلمين.	توفر المدرسة - غالبًا - أنشطة وبرامج توعوية للحصول على الرخصة المهنية. ونسبة المعلمين الحاصلين على الرخصة المهنية (ما بين 75% - أقل من 90%) من العدد الإجمالي للمعلمين.	توفر المدرسة - دائمًا - أنشطة وبرامج توعوية متنوعة للحصول على الرخصة المهنية، ونسبة المعلمين الحاصلين على الرخصة المهنية (90% فأكثر) من العدد الإجمالي للمعلمين، وحصول بعضهم على رتب في مستوى متقدم وخبير.
	(1-4-1-5)	أداة تحليل الوثائق استبانة المعلم أداة المقابلات	توفر المدرسة - نادرًا - خطة للتطوير المهني ترتبط بنتائج تقييم الأداء الوظيفي، أو احتياجات منسوبيها، احتياجات منسوبيها وتتابع	توفر المدرسة - أحيانًا - خطة للتطوير المهني ترتبط بنتائج تقييم الأداء الوظيفي، وتلبي بعض احتياجات منسوبيها وتتابع	تتبع المدرسة - دائمًا - خطة للتطوير المهني ترتبط بنتائج تقييم الأداء الوظيفي، وتلبي احتياجات جميع منسوبيها، وتتابع تنفيذها بأساليب متنوعة، وتقيس أثرها في أدائهم،	تتبع المدرسة - دائمًا - خطة للتطوير المهني ترتبط بنتائج تقييم الأداء الوظيفي، وتلبي احتياجات جميع منسوبيها، وتتابع تنفيذها بأساليب متنوعة، وتقيس أثرها في أدائهم،

المعايير	الترميز	المؤشرات	مستويات الأداء			
			الأدوات	التهيئة	الانطلاق	التقدم
			وتتيح لهم - نادرًا - فرص الالتحاق بالبرامج التدريبية أو المشاركة في مجتمعات التعلم المهنية، والحاصلون على برامج تدريبية أقل من 50% من إجمالي منسوبيها.	تنفيذها، وتشجعهم - أحيانًا - على الالتحاق بالبرامج التدريبية والمشاركة في بعض مجتمعات التعلم المهنية، والحاصلون على برامج تدريبية (ما بين 50% - أقل من 75%) من إجمالي منسوبيها.	غالبًا - على الالتحاق بالبرامج التدريبية والمشاركة في مجتمعات التعلم المهنية، والحاصلون على برامج تدريبية (ما بين 75% - أقل من 90%) من إجمالي منسوبيها.	وتشجعهم - دائمًا - على الالتحاق بالبرامج التدريبية والمشاركة في مجتمعات التعلم المهنية، وفي إجراء الدراسات والبحوث الإجرائية، والحاصلون على برامج تدريبية أكثر من 90% من إجمالي منسوبيها.
	(1-4-1-6)	تطبق المدرسة التقويم الذاتي المبني على المعايير المعتمدة من الهيئة.	أداة تحليل الوثائق استبانة معلم	تطبق المدرسة عددًا محدودًا من إجراءات التقويم الذاتي المبني على المعايير المعتمدة من الهيئة، وتعزز - نادرًا - ثقافته بين أعضاء المجتمع المدرسي أو تشاركتهم نتائجه.	تطبق المدرسة بعض إجراءات التقويم الذاتي المبني على المعايير المعتمدة من الهيئة، وتعزز ثقافته بين أعضاء المجتمع المدرسي وتشاركتهم نتائجه.	تطبق المدرسة معظم إجراءات التقويم الذاتي المبني على المعايير المعتمدة من الهيئة، وتعزز - دائمًا - ثقافته بين أعضاء المجتمع المدرسي بطرق وأساليب متنوعة، وتشاركتهم نتائجه.
	(1-4-1-7)	تنفذ المدرسة خطة للتحسين بناء على نتائج التقويم المدرسي، وتتابعها.	أداة تحليل الوثائق استبانة المعلم أداة مقابلات	تنفذ المدرسة بعض عناصر خطة التحسين ولا ترتبط بنتائج التقويم المدرسي، ولا تتابعها.	تنفذ المدرسة بعض عناصر خطة التحسين وفقًا لنتائج التقويم المدرسي، وتتابعها.	تنفذ المدرسة معظم عناصر خطة التحسين، وتركز على الأولويات وفقًا لنتائج التقويم المدرسي، وتتابعها بانتظام.
2. التعليم والتعلم						
	(2-1-1-1)	توفر المدرسة فرصًا متكافئة للتعلم تلي احتياجات المتعلمين بمن فيهم ذوي الإعاقة والموهوبين.	استبانة المتعلم أداة الملاحظة الصفية أداة المقابلات	توفر المدرسة أنشطة تراعي الفروق الفردية لعدد قليل من المتعلمين، ومصادر التعلم غير كافية ولا يدار الوقت في بيئة التعلم لتلبية احتياجات المتعلمين.	توفر المدرسة أنشطة ومصادر تعلم تراعي الفروق الفردية في بيئة التعلم لتلبية احتياجات بعض المتعلمين.	توفر المدرسة فرصًا متكافئة للتعلم، ومصادر وأنشطة تعلم متنوعة، ويدير الوقت بفاعلية في بيئة التعلم لتلبية احتياجات جميع المتعلمين بمن فيهم ذوي الإعاقة والموهوبين.
	(2-1-1-2)	تدعم المدرسة تنفيذ المناهج؛ لتحقيق نواتج التعلم المستهدفة وفق الخطة الدراسية.	أداة تحليل وثائق استبانة ولي الأمر أداة الملاحظة الصفية أداة المقابلات	توفر المدرسة أنشطة ومصادر محدودة لدعم تعلم عدد محدود من موضوعات ومحتوى المنهج، وتتابع - نادرًا - تنفيذه في تحقيق	توفر المدرسة أنشطة ومصادر لدعم تعلم بعض موضوعات ومحتوى المنهج، وتتابع - أحيانًا - تنفيذه في تحقيق نواتج التعلم المستهدفة وفق الخطة الدراسية.	توفر المدرسة أنشطة ومصادر لدعم تعلم جميع موضوعات ومحتوى المنهج مع التركيز على المعارف والمهارات النوعية، والقيم الوطنية، وتتابع - دائمًا - تنفيذه في

المعيار	الترميز	المؤشرات	مستويات الأداء			
			الأدوات	التهيئة	الانطلاق	التقدم
			نواتج التعلم المستهدفة وفق الخطة الدراسية. ونسبة توافق تنفيذ المنهج مع الخطة الزمنية أقل من 50% - أقل	ونسبة توافق تنفيذ المنهج مع الخطة الزمنية (ما بين 50% - أقل من 75%).	ونسبة توافق تنفيذ المنهج مع الخطة الزمنية (ما بين 75% - أقل من 90%).	ونسبة توافق تنفيذ المنهج مع الخطة الزمنية (ما بين 90% - أقل من 90%).
	(2-1-3)	تنوع المدرسة في استراتيجيات التدريس لتلبية احتياجات المتعلمين، ودعم تعلمهم. استبانة المتعلم أداة الملاحظة الصفية أداة المقابلات	توفر المدرسة استراتيجيات تدريس تلبي احتياجات عدد محدود من المتعلمين، وتنوع - نادراً - فيها مراعاة الفروق الفردية بينهم لتحقيق نواتج التعلم المستهدفة وفقاً لخصائص المرحلة العمرية وقدراتهم.	توفر المدرسة استراتيجيات تدريس تلبي احتياجات بعض المتعلمين، وتنوع - أحياناً - فيها مراعاة الفروق الفردية بينهم لتحقيق نواتج التعلم المستهدفة وفقاً لخصائص المرحلة العمرية وقدراتهم بمن فيهم ذوي الإعاقة والموهوبين.	توفر المدرسة استراتيجيات تدريس تتسم بالشمول والتميز تلبي احتياجات جميع المتعلمين، وتنوع - دائماً - فيها مراعاة الفروق الفردية بينهم لتحقيق نواتج التعلم المستهدفة وفقاً لخصائص المرحلة العمرية وقدراتهم بمن فيهم ذوي الإعاقة والموهوبين.	توفر المدرسة استراتيجيات تدريس تتسم بالشمول والتميز تلبي احتياجات جميع المتعلمين، وتنوع - دائماً - فيها مراعاة الفروق الفردية بينهم لتحقيق نواتج التعلم المستهدفة وفقاً لخصائص المرحلة العمرية وقدراتهم بمن فيهم ذوي الإعاقة والموهوبين.
	(2-1-4)	تفعل المدرسة التعلم الإلكتروني لتلبية احتياجات المتعلمين، ودعم تعلمهم. استبانة ولي الأمر أداة الملاحظة الصفية أداة المقابلات	توفر المدرسة أنشطة تدمج بين التعلم الصفّي والتعلم الإلكتروني ضمن التعليم المدرسي بدرجة منخفضة، ولا توفر تجهيزات التقنية اللازمة وتطبيقاتها في بيئة التعلم لتلبية احتياجات المتعلمين ودعم تعلمهم، ولا توجد خطة لدمج التعلم الإلكتروني ضمن التعليم المدرسي اليومي أو للطوارئ.	توفر المدرسة أنشطة تدمج بين التعلم الصفّي والتعلم الإلكتروني ضمن التعليم المدرسي بدرجة متوسطة، وتوفر بعض التجهيزات التقنية اللازمة وتطبيقاتها في بيئة التعلم لتلبية احتياجات بعض المتعلمين ودعم تعلمهم، وتوفر خطة محدودة لدمج التعليم الإلكتروني ضمن التعليم المدرسي اليومي أو للطوارئ وتنابع - أحياناً - تنفيذها وتطورها.	توفر المدرسة أنشطة متنوعة تدمج بين التعلم الصفّي والتعلم الإلكتروني ضمن التعليم المدرسي بدرجة مرتفعة، وتوفر معظم التجهيزات التقنية اللازمة وتطبيقاتها في بيئة التعلم لتلبية احتياجات معظم المتعلمين ودعم تعلمهم، وتوفر خطة شاملة لدمج التعلم الإلكتروني ضمن التعليم المدرسي اليومي وللطوارئ وتنابع - غالباً - تنفيذها وتطورها.	توفر المدرسة أنشطة متنوعة ومبتكرة تدمج بين التعلم الصفّي والتعلم الإلكتروني ضمن التعليم المدرسي بدرجة متميزة، وتوفر جميع التجهيزات التقنية اللازمة وتطبيقاتها في بيئة التعلم لتلبية احتياجات جميع المتعلمين ودعم تعلمهم، وتوفر خطة شاملة ومرنة لدمج التعليم الإلكتروني ضمن التعليم المدرسي اليومي وللطوارئ وتنابع - دائماً - تنفيذها وتطورها.
	(2-1-5)	توفر المدرسة أنشطة تعلم تطبيقية ترتبط بحياة المتعلمين. استبانة المتعلم استبانة ولي الأمر	توفر المدرسة أنشطة تعلم محدودة تركز على التطبيقات العملية	توفر المدرسة بعض أنشطة التعلم التي تركز على التطبيقات العملية	توفر المدرسة أنشطة تعلم متنوعة تركز على التطبيقات العملية	توفر المدرسة أنشطة تعلم متنوعة ومبتكرة تركز على التطبيقات العملية

المعيار	الترميز	المؤشرات	مستويات الأداء				
			الأدوات	التهيئة	الانطلاق	التقدم	التميز
			أداة الملاحظة الصفية أداة المقابلات	الواقعية وترتبط بحياة المتعلمين، تشجعهم على البحث وإجراء التجارب العملية، والاستقصاء بدرجة منخفضة.	الواقعية وترتبط بحياة المتعلمين، وتشجعهم على البحث وإجراء التجارب العملية، والاستقصاء بدرجة متوسطة.	وترتبط بحياة المتعلمين، وتشجعهم على البحث وإجراء التجارب العملية، والاستقصاء بدرجة مرتفعة.	وترتبط بحياة المتعلمين، وتشجعهم على البحث وإجراء التجارب العملية، والاستقصاء بدرجة متميزة.
	(2-1-1-6)	تنهي المدرسة المهارات القرائية والعديدية الأساسية لدى المتعلمين.	أداة تحليل الوثائق استبانة المتعلم استبانة ولي الأمر أداة الملاحظة الصفية أداة المقابلات	توفر المدرسة أساليب وأنشطة تعلم محدودة تستهدف تنمية مهارات القراءة والكتابة والمهارات العددية الأساسية لدى عدد محدود من المتعلمين من خلال العمليات الصفية الاعتيادية، ولا توفر خطط علاجية أو إثرائية لتنميتها لديهم.	توفر المدرسة أساليب وأنشطة ومصادر تعلم متنوعة تستهدف تنمية مهارات القراءة والكتابة والمهارات العددية الأساسية لدى معظم المتعلمين من خلال العمليات الصفية وغير الصفية وتشجعهم على المشاركة في المسابقات، وتوفير خطط علاجية وإثرائية متنوعة لتنميتها لديهم، وتتابع تنفيذها.	توفر المدرسة أساليب وأنشطة ومصادر تعلم متنوعة ومتميزة، تستهدف تنمية مهارات القراءة والكتابة والمهارات العددية الأساسية لدى جميع المتعلمين من خلال العمليات الصفية وغير الصفية وتدعم مشاركتهم في المسابقات الوطنية والدولية، وتوفير خطط علاجية وإثرائية متنوعة لتنميتها لديهم، وتتابع تنفيذها بأساليب مبتكرة.	توفر المدرسة أساليب وأنشطة تعلم متنوعة ومتميزة تستهدف تنمية مهارات التفكير العليا (مهارات التحليل، والاستنتاج، وحل المشكلات) لدى جميع المتعلمين من خلال العمليات الصفية وغير الصفية، وتوفير أنشطة إثرائية متنوعة ومبتكرة لتنميتها لديهم.
	(2-1-1-7)	تنهي المدرسة مهارات التفكير العليا لدى المتعلمين.	أداة تحليل الوثائق استبانة المتعلم استبانة ولي الأمر أداة الملاحظة الصفية أداة المقابلات	توفر المدرسة أساليب وأنشطة تعلم محدودة تستهدف تنمية مهارات التفكير العليا (مهارات التحليل، والاستنتاج، وحل المشكلات) لدى بعض المتعلمين من خلال العمليات الصفية الاعتيادية، ومعظم الأنشطة والأسئلة التي تقدمها تركز على المعرفة والتذكر وحفظ الحقائق، ولا توفر أنشطة إثرائية لتنميتها لديهم.	توفر المدرسة أساليب وأنشطة تعلم متنوعة تستهدف تنمية مهارات التفكير العليا (مهارات التحليل، والاستنتاج، وحل المشكلات) لدى معظم المتعلمين من خلال العمليات الصفية وغير الصفية، ومعظم الأنشطة والأسئلة التي تقدمها تركز على تطبيق المعرفة والتحليل والاستنتاج، والتقديم وتوفير أنشطة إثرائية متنوعة لتنميتها لديهم.	توفر المدرسة أساليب وأنشطة تعلم متنوعة ومتميزة تستهدف تنمية مهارات التفكير العليا (مهارات التحليل، والاستنتاج، وحل المشكلات) لدى جميع المتعلمين من خلال العمليات الصفية وغير الصفية، وتوفير أنشطة إثرائية متنوعة ومبتكرة لتنميتها لديهم.	توفر المدرسة أساليب وأنشطة تعلم متنوعة ومتميزة تستهدف تنمية مهارات التفكير العليا (مهارات التحليل، والاستنتاج، وحل المشكلات) لدى جميع المتعلمين من خلال العمليات الصفية وغير الصفية، وتوفير أنشطة إثرائية متنوعة ومبتكرة لتنميتها لديهم.
	(2-1-1-8)	تنهي المدرسة المهارات العاطفية والاجتماعية لدى المتعلمين.	استبانة المتعلم استبانة ولي الأمر	توفر المدرسة أساليب وأنشطة تعلم محدودة تستهدف تنمية القدرة على التحكم في العواطف	توفر المدرسة أساليب وأنشطة تعلم متنوعة تستهدف تنمية القدرة على التحكم في العواطف وضبط الانفعالات	توفر المدرسة أساليب وأنشطة تعلم متنوعة ومتميزة تستهدف تنمية القدرة على التحكم في العواطف وضبط الانفعالات	توفر المدرسة أساليب وأنشطة تعلم متنوعة ومتميزة تستهدف تنمية القدرة على التحكم في العواطف وضبط الانفعالات

المعايير	الترميز	المؤشرات	مستويات الأداء				
			الأدوات	التهيئة	الانطلاق	التقدم	التميز
			أداة الملاحظة الصفية أداة المقابلات	وضبط الانفعالات لدى بعض المتعلمين من خلال العمليات الصفية الاعتيادية، وتنظيم بيئة الصف يشجع العمل التعاوني والمناقشة والحوار ويسود الاحترام المتبادل بين المتعلمين بدرجة منخفضة.	العواطف وضبط الانفعالات لدى بعض المتعلمين من خلال العمليات الصفية الاعتيادية، وتنظيم بيئة الصف يشجع العمل التعاوني والمناقشة والحوار ويسود الاحترام المتبادل بين المتعلمين بدرجة متوسطة.	لدى معظم المتعلمين من خلال العمليات الصفية وغير الصفية. وتنظيم بيئة الصف يشجع العمل التعاوني والمناقشة والحوار الفعال ويسود الاحترام المتبادل بين المتعلمين بدرجة مرتفعة.	المتعلمين من خلال العمليات الصفية وغير الصفية. وتنظيم بيئة الصف يشجع العمل التعاوني والمناقشة والحوار الفعال ويسود الاحترام المتبادل بين المتعلمين بدرجة متميزة.
	(2-1-9)	تنمي المدرسة المهارات الرقمية لدى المتعلمين.	استبانة المتعلم استبانة المعلم استبانة ولي الأمر أداة الملاحظة الصفية	توفر المدرسة أنشطة محدودة تشجع بعض المتعلمين على استخدام التقنية الرقمية في التقصي والبحث، وتبيء - نادراً - الفرص والمصادر؛ لتلبية احتياجاتهم، وتنمية المهارات التقنية لديهم.	توفر المدرسة بعض الأنشطة التي تشجع بعض المتعلمين على استخدام التقنية الرقمية في التقصي والبحث، وتبيء - أحياناً - الفرص والمصادر؛ لتلبية احتياجاتهم، وتنمية المهارات التقنية لديهم.	توفر المدرسة أنشطة متنوعة تشجع معظم المتعلمين على استخدام التقنية الرقمية في التقصي والبحث، وتبيء - غالباً - الفرص والمصادر المتنوعة؛ لتلبية احتياجاتهم وتنمية المهارات التقنية لديهم بمن فيهم ذوي الإعاقة والموهوبين.	توفر المدرسة أنشطة متنوعة ومتميزة تشجع جميع المتعلمين على استخدام التقنية الرقمية في التقصي والبحث، وتبيء - دائماً - الفرص والمصادر المتنوعة؛ لتلبية احتياجاتهم وتنمية المهارات التقنية لديهم وإتقانها بمن فيهم ذوي الإعاقة والموهوبين.
	(2-1-10)	تعزز المدرسة دافعية المتعلمين للتعلم والاستمتاع به.	استبانة المتعلم استبانة ولي الأمر أداة الملاحظة الصفية أداة المقابلات	توفر المدرسة أنشطة تعلم محدودة تشجع الفضول وحب الاستطلاع لدى بعض المتعلمين، وتطبق - نادراً - أساليب تحفيز وأنشطة تراعي ميولهم واهتماماتهم، وتزيد من دافعيتهم نحو التعلم والاستمتاع به.	توفر المدرسة بعض أنشطة التعلم التي تشجع الفضول وحب الاستطلاع لدى بعض المتعلمين، وتطبق - أحياناً - أساليب تحفيز وأنشطة تراعي ميولهم واهتماماتهم، وتزيد من دافعيتهم نحو التعلم والاستمتاع به.	توفر المدرسة أنشطة تعلم متنوعة تشجع الفضول وحب الاستطلاع لدى معظم المتعلمين، وتطبق - غالباً - أساليب تحفيز وأنشطة تراعي ميولهم واهتماماتهم، وتزيد من دافعيتهم نحو التعلم والاستمتاع به وتحقق الرفاه في بيئة التعلم.	توفر المدرسة أنشطة تعلم متنوعة ومتميزة تشجع الفضول وحب الاستطلاع لدى جميع المتعلمين، وتطبق - دائماً - أساليب تحفيز وأنشطة تراعي ميولهم واهتماماتهم، وتزيد من دافعيتهم نحو التعلم والاستمتاع به وتحقق الرفاه في بيئة التعلم.
تقديم التعلم	(2-2-1)	تقوم المدرسة أداء المتعلمين باستخدام أساليب وأدوات تقويم متنوعة وفاعلة.	أداة تحليل الوثائق استبانة المتعلم استبانة ولي الأمر	تطبق المدرسة أساليب وأدوات تقويم تركز على الاختبارات المعرفية في التقويم الختامي ولا يظهر التمايز في مستويات أداء المتعلمين، وتستخدم - نادراً - أساليب التقويم	تطبق المدرسة أساليب وأدوات تقويم تركز على الاختبارات المعرفية في التقويم الختامي ويظهر تمايز محدود في مستويات أداء المتعلمين، وتستخدم - أحياناً -	تطبق المدرسة - غالباً - أساليب وأدوات تقويم متنوعة وفاعلة تشخيصية وتكوينية وتدعم التعلم ويظهر التمايز في مستويات أداء المتعلمين، وتشجعهم على	تطبق المدرسة - دائماً - أساليب وأدوات تقويم متنوعة وفاعلة تشخيصية وتكوينية وتدعم التعلم ويظهر التمايز في مستويات أداء المتعلمين، وتشجعهم على

المعايير	الترميز	المؤشرات	مستويات الأداء				
			الأدوات	التهيئة	الانطلاق	التقدم	التميز
			أداة الملاحظة الصفية	التشخيصية، أو التكوينية لدعم التعلم.	أساليب التقويم التشخيصية، والتكوينية لدعم التعلم.	المتعلمين، وتشجيعهم على المشاركة في تقويم أدائهم وتحسينه.	المشاركة في تقويم أدائهم وتحسينه بطرق متنوعة.
	(2-2-1-2)	تحلل المدرسة نتائج التقويم وتوظيفها في تحسين نواتج التعلم بانتظام.	أداة تحليل الوثائق استبانة المعلم أداة المقابلات	تحلل المدرسة - نادرًا - نتائج التقويم وتوظيفها في بناء خطط علاجية لتحسين نواتج التعلم لدى المتعلمين، ولا تتابع تنفيذها.	تحلل المدرسة - أحيانًا - نتائج التقويم وتوظيفها في بناء خطط علاجية؛ لتحسين نواتج التعلم لدى المتعلمين، وتتابع تنفيذها.	تحلل المدرسة - غالبًا - نتائج التقويم وتوظيفها في بناء خطط علاجية؛ لتحسين نواتج التعلم لدى المتعلمين، وتتابع تنفيذها بانتظام.	تحلل المدرسة - دائمًا - نتائج التقويم، وتفسرها بطرق متنوعة، وتوظيفها في بناء خطط علاجية؛ لتحسين نواتج التعلم لدى المتعلمين، وتتابع تنفيذها بانتظام.
	(2-2-1-3)	تقدم المدرسة التغذية الراجعة للمتعلمين بانتظام.	أداة تحليل الوثائق استبانة المتعلم استبانة ولي الأمر أداة المقابلات	تقدم المدرسة - نادرًا - التغذية الراجعة الفورية للمتعلمين؛ لدعم تعلمهم وتحسين أدائهم.	تقدم المدرسة - أحيانًا - التغذية الراجعة الفورية للمتعلمين؛ لدعم تعلمهم وتحسين أدائهم بانتظام.	تقدم المدرسة - غالبًا - التغذية الراجعة الفورية للمتعلمين؛ لدعم تعلمهم وتحسين أدائهم بانتظام.	تقدم المدرسة - دائمًا - التغذية الراجعة الفورية للمتعلمين بطرق متنوعة؛ لدعم تعلمهم وتحسين أدائهم بانتظام وتعزز التعلم الذاتي لديهم.

3. نواتج التعلم

معايير التحصيل التعليمي يتم من خلال نظام الاختبارات الوطنية "نافس"

التطور الشخصي والصحي والاجتماعي	الترميز	المؤشرات	مستويات الأداء				
			الأدوات	التهيئة	الانطلاق	التقدم	التميز
	(3-2-1-1)	يظهر المتعلمون الاعتزاز بالقيم والهوية الوطنية.	استبانة المتعلم استبانة المعلم استبانة ولي الأمر أداة المقابلات	يظهر أقل من 50% من المتعلمين فخرهم بانتمائهم لوطنهم، وإنجازات الوطن وأبنائه، وتاريخهم ولغتهم وعاداتهم، ويعبرون عن حبهم للوطن.	يظهر 50% - أقل من 75% من المتعلمين فخرهم بانتمائهم لوطنهم، وإنجازات الوطن وأبنائه، وتاريخهم ولغتهم وعاداتهم، ويعبرون عن حبهم للوطن.	يظهر 75% - أقل من 90% من المتعلمين فخرهم بانتمائهم لوطنهم، وإنجازات الوطن وأبنائه، وتاريخهم ولغتهم وعاداتهم، ويعبرون عن حبهم للوطن.	يظهر 90% فأكثر من المتعلمين فخرهم بانتمائهم لوطنهم، وإنجازات الوطن وأبنائه، ويعتزون بتراثهم وتاريخهم ولغتهم وعاداتهم، ويعبرون عن حبهم للوطن.
	(3-2-1-2)	يظهر المتعلمون اتجاهات إيجابية نحو ذواتهم.	استبانة المتعلم استبانة المعلم استبانة ولي الأمر أداة المقابلات	يظهر أقل من 50% من المتعلمين مشاعر إيجابية نحو ذواتهم، ولديهم القدرة على تحمل المسؤولية والثقة بالنفس، والتفاؤل والرضا عن الحياة، والتعامل بإيجابية مع الأهل والأصدقاء.	يظهر 50% - أقل من 75% من المتعلمين مشاعر إيجابية نحو ذواتهم، ولديهم القدرة على تحمل المسؤولية والثقة بالنفس، والتعبير عن سعادتهم والتفاؤل والرضا عن الحياة، والتعامل بإيجابية مع الأهل والأصدقاء.	يظهر 75% - أقل من 90% من المتعلمين مشاعر إيجابية نحو ذواتهم، ولديهم القدرة على تحمل المسؤولية والثقة بالنفس، والتعبير عن سعادتهم والتفاؤل والرضا عن الحياة، والتعامل بإيجابية مع الأهل والأصدقاء.	يظهر 90% فأكثر من المتعلمين مشاعر إيجابية نحو ذواتهم، ولديهم القدرة على تحمل المسؤولية والثقة بالنفس، والتعبير عن سعادتهم والتفاؤل والرضا عن الحياة، والتعامل بإيجابية مع الأهل والأصدقاء.

المعيار	الترميز	المؤشرات	مستويات الأداء			
			الأدوات	التهيئة	الانطلاق	التقدم
	(3-2-1-3)	يظهر المتعلمون التزامًا بالممارسات الصحية السليمة.	استبانة المتعلم استبانة المعلم استبانة ولي الأمر أداة المقابلات	يظهر أقل من 50% من المتعلمين ممارسات صحية سليمة ووعيا بأهمية تناول الغذاء الصحي، وممارسة النشاط البدني، والحفاظ على سلامة الجسم والعقل.	يظهر 50% - أقل من 75% من المتعلمين ممارسات صحية سليمة ووعيا بأهمية تناول الغذاء الصحي، وممارسة النشاط البدني، والحفاظ على سلامة الجسم والعقل.	يظهر 75% - أقل من 90% من المتعلمين ممارسات صحية سليمة ووعيا بأهمية تناول الغذاء الصحي، وممارسة النشاط البدني، والحفاظ على سلامة الجسم والعقل.
	(3-2-1-4)	يشارك المتعلمون في الأنشطة المجتمعية والأعمال التطوعية.	أداة تحليل الوثائق استبانة المعلم استبانة المتعلم استبانة ولي الأمر	يظهر أقل من 50% من المتعلمين اهتمامًا بالمشاركة في الأعمال المجتمعية، وفي الأعمال التطوعية داخل المدرسة وخارجها.	يظهر 50% - أقل من 75% من المتعلمين اهتمامًا بالمشاركة في الأعمال المجتمعية، وفي الأعمال التطوعية داخل المدرسة وخارجها.	يظهر 75% - أقل من 90% من المتعلمين اهتمامًا بالمشاركة في الأعمال المجتمعية، وفي الأعمال التطوعية داخل المدرسة وخارجها.
	(3-2-1-5)	يلتزم المتعلمون بقواعد السلوك والانضباط المدرسي.	أداة تحليل الوثائق استبانة المعلم أداة المقابلات	يظهر أقل من 50% من المتعلمين سلوكًا منضبطًا والتزامًا ذاتيًا بنظام وقواعد المدرسة، وبمواعيد الحضور والانصراف وعدم التغيب عن الموارد الموجودة بالمدرسة، والالتزام بارتداء الزي المدرسي، كما يظهر احترامًا وتقديرًا لمعلمهم.	يظهر 50% - أقل من 75% من المتعلمين سلوكًا منضبطًا والتزامًا ذاتيًا بنظام وقواعد المدرسة، وبمواعيد الحضور والانصراف وعدم التغيب عن الموارد الموجودة بالمدرسة، والالتزام بارتداء الزي المدرسي، كما يظهر احترامًا وتقديرًا لمعلمهم.	يظهر 75% - أقل من 90% من المتعلمين سلوكًا منضبطًا والتزامًا ذاتيًا بنظام وقواعد المدرسة، وبمواعيد الحضور والانصراف وعدم التغيب عن الموارد الموجودة بالمدرسة، والالتزام بارتداء الزي المدرسي، كما يظهر احترامًا وتقديرًا لمعلمهم.
	(3-2-1-6)	يظهر المتعلمون القدرة على البحث والتعلم الذاتي.	استبانة المعلم استبانة المتعلم استبانة ولي الأمر أداة المقابلات	يظهر أقل من 50% من المتعلمين دافعية ذاتية للتعلم والقدرة على تحديد أهداف تعلمهم، وإدارة الوقت، وتقويم مصادر التعلم، وتحمل مسؤولية تعلمهم، والقدرة	يظهر 50% - أقل من 75% من المتعلمين دافعية ذاتية للتعلم والقدرة على تحديد أهداف تعلمهم، وإدارة الوقت، وتقويم مصادر التعلم، وتحمل مسؤولية تعلمهم، والقدرة	يظهر 75% - أقل من 90% من المتعلمين دافعية ذاتية للتعلم والقدرة على تحديد أهداف تعلمهم، وإدارة الوقت، وتقويم مصادر التعلم، وتحمل مسؤولية تعلمهم، والقدرة

المعايير	الترميز	المؤشرات	مستويات الأداء			
			الأدوات	التهيئة	الانطلاق	التقدم
			على توظيف التقنية الرقمية في البحث والتعلم.	التقنية الرقمية في البحث والتعلم.		
	(3-2-1-7)	يظهر المتعلمون اعتزازًا بثقافتهم واحترامًا للتنوع الثقافي في المجتمع.	استبانة المعلم استبانة المتعلم أداة المقابلات	يظهر أقل من 50% من المتعلمين اعتزازًا بثقافة المجتمع وتاريخه وتراثه، ويفخرون بدينهم ولغتهم، كما يظهرهم احترامًا وتنوع الثقافي للشعوب والثقافات الأخرى	يظهر 50% - أقل من 75% من المتعلمين اعتزازًا بثقافة المجتمع وتاريخه وتراثه، ويفخرون بدينهم ولغتهم، كما يظهرهم احترامًا وتنوع الثقافي للشعوب والثقافات الأخرى	يظهر 75% - أقل من 90% من المتعلمين اعتزازًا بثقافة المجتمع وتاريخه وتراثه، ويفخرون بدينهم ولغتهم، كما يظهرهم احترامًا وتنوع الثقافي للشعوب والثقافات الأخرى
4. البيئة المدرسية						
البيئة المدرسية	(4-1-1-1)	تنظيم مبنى المدرسة ملائم لعدد المتعلمين والمرحلة العمرية.	استبانة المعلم أداة ملاحظة البيئة المدرسية	تنظيم مبنى المدرسة يتوافق مع عدد المتعلمين وخصائص المرحلة العمرية ومتطلباتها وتنظيم الأثاث بدرجة منخفضة.	تنظيم مبنى المدرسة يتوافق مع عدد المتعلمين وخصائص المرحلة العمرية ومتطلباتها وتنظيم الأثاث بدرجة متوسطة.	تنظيم مبنى المدرسة يتوافق مع عدد المتعلمين وخصائص المرحلة العمرية ومتطلباتها، وتتوافر ساحات مناسبة لممارسة الأنشطة المتنوعة، وتنظيم الأثاث بدرجة متميزة.
	(4-1-1-2)	تتوافر فصول ومعامل ملائمة للعملية التعليمية تلي احتياجات المتعلمين بمن فيهم ذوي الإعاقة.	استبانة المعلم استبانة المتعلم أداة ملاحظة البيئة المدرسية	تنظيم الفصول الدراسية والمعامل ملائمة للعملية التعليمية ويلبي احتياجات المتعلمين وتحقق الرفاه لهم بدرجة منخفضة، ولا تتوافر في المعامل الوسائل والأدوات أو المواد اللازمة لتنفيذ أنشطة التعلم.	تنظيم الفصول الدراسية والمعامل ملائمة للعملية التعليمية ويلبي احتياجات المتعلمين وتحقق الرفاه لهم بدرجة مرتفعة بمن فيهم ذوي الإعاقة، وتتوافر في المعامل معظم الوسائل والأدوات والمواد اللازمة لتنفيذ أنشطة التعلم.	تنظيم الفصول الدراسية والمعامل ملائمة للعملية التعليمية ويلبي احتياجات المتعلمين وتحقق الرفاه لهم بدرجة متميزة بمن فيهم ذوي الإعاقة، وتتوافر في المعامل الوسائل والأدوات والمواد اللازمة لتنفيذ أنشطة التعلم.
	(4-1-1-3)	تلي المرافق والخدمات المساندة احتياجات المتعلمين بمن فيهم ذوي الإعاقة.	أداة ملاحظة البيئة المدرسية	مرافق المدرسة والخدمات المساندة والساحات، والمقصف المدرسي، وأماكن ممارسة الأنشطة والجلوس تلي احتياجات المتعلمين بدرجة منخفضة.	مرافق المدرسة والخدمات المساندة والساحات، والمقصف المدرسي، وأماكن ممارسة الأنشطة والجلوس تلي احتياجات المتعلمين بمن فيهم ذوي الإعاقة بدرجة متوسطة.	مرافق المدرسة والخدمات المساندة والساحات، والمقصف المدرسي، وأماكن ممارسة الأنشطة والجلوس تلي احتياجات المتعلمين بمن فيهم ذوي الإعاقة بدرجة متميزة.

المعايير	الترميز	المؤشرات	مستويات الأداء				
			الأدوات	التهيئة	الانطلاق	التقدم	التميز
الأمن والسلامة	(4-2-1-1)	تتوافر في فصول المدرسة ومعاملها وجميع مرافقها متطلبات الأمن والسلامة.	أداة تحليل الوثائق استبانة ولي الأمر أداة ملاحظة البيئة المدرسية	يوجد لدى المدرسة شهادة الأمن والسلامة من الدفاع المدني، وتوفر المدرسة متطلبات الأمن والسلامة التي تناسب احتياجات المتعلمين بمن فيهم ذوي الإعاقة بدرجة منخفضة، وتتابع - نادراً - سلامة المتعلمين في مرافق المدرسة وأثناء الدخول والخروج منها.	يوجد لدى المدرسة شهادة الأمن والسلامة من الدفاع المدني، وتوفر المدرسة متطلبات الأمن والسلامة التي تناسب احتياجات جميع المتعلمين بمن فيهم ذوي الإعاقة بدرجة متوسطة، وتتابع - أحياناً - سلامة المتعلمين في مرافق المدرسة وأثناء الدخول والخروج منها.	يوجد لدى المدرسة شهادة الأمن والسلامة من الدفاع المدني، وتوفر المدرسة متطلبات الأمن والسلامة التي تناسب احتياجات جميع المتعلمين بمن فيهم ذوي الإعاقة بدرجة مرتفعة، وتتابع - غالباً - سلامة المتعلمين في مرافق المدرسة وأثناء الدخول والخروج منها.	يوجد لدى المدرسة شهادة الأمن والسلامة من الدفاع المدني، وتوفر المدرسة متطلبات الأمن والسلامة التي تناسب احتياجات جميع المتعلمين بمن فيهم ذوي الإعاقة بدرجة متميزة، وتتابع - دائماً - سلامة المتعلمين في مرافق المدرسة وأثناء الدخول والخروج منها.
	(4-2-1-2)	تعمل المدرسة على صيانة جميع مرافق المبنى وتجهيزاته بانتظام.	أداة تحليل الوثائق استبانة المعلم أداة ملاحظة البيئة المدرسية	توفر المدرسة خدمة الصيانة الدورية المستمرة لكافة المرافق والتجهيزات بدرجة منخفضة.	توفر المدرسة خدمة الصيانة الدورية المستمرة لكافة المرافق والتجهيزات بدرجة متوسطة.	توفر المدرسة خدمة الصيانة الدورية المستمرة لكافة المرافق والتجهيزات بدرجة مرتفعة.	توفر المدرسة خدمة الصيانة الدورية المستمرة لكافة المرافق والتجهيزات بدرجة متميزة.
	(4-2-1-3)	تعمل المدرسة على نظافة المبنى المدرسي وجميع مرافقه بانتظام.	استبانة المعلم استبانة المتعلم أداة ملاحظة البيئة المدرسية	تعمل المدرسة - نادراً - على نظافة المبنى ومرافقه، ومتابعتها وتوفير كوادر للقيام بأعمال النظافة فيها، ولا توفر أدوات النظافة.	تعمل المدرسة - أحياناً - على نظافة المبنى ومرافقه، وتتابعها، وتوفير كوادر للقيام بأعمال النظافة فيها، وتوفر بعض أدوات النظافة وتحفظها في أماكن ملائمة لها.	تعمل المدرسة - غالباً - على نظافة المبنى ومرافقه، وتتابعها بانتظام، وتوفر كوادر للقيام بأعمال النظافة فيها، وتوفر معظم أدوات النظافة وتحفظها في أماكن ملائمة لها.	تعمل المدرسة - دائماً - على نظافة المبنى ومرافقه، وتتابعها بانتظام، وتوفر كوادر للقيام بأعمال النظافة فيها، وتوفر جميع أدوات النظافة اللازمة، وتحفظها في أماكن ملائمة لها.

مفتاح المحددات:

مستوى التحقق	تكرار الممارسات ومستوى الظهور
إذا تحقق 90% فأكثر من الممارسات أو الشواهد والأدلة المستهدفة.	إذا تحقق 90% فأكثر من الشواهد والأدلة المستهدفة
إذا تحقق ما بين (75-90%) من الممارسات أو الشواهد والأدلة المستهدفة.	إذا تحقق ما بين (75-90%) من الشواهد والأدلة المستهدفة

بدرجة متوسطة	إذا تحقق ما بين (50%- أقل من 75%) من الممارسات أو الشواهد والأدلة المستهدفة.	أحياناً	إذا تحقق ما بين (50%- أقل من 75%) من الشواهد والأدلة المستهدفة
بدرجة منخفضة	إذا تحقق أقل من 50% من الممارسات أو الشواهد والأدلة المستهدفة.	نادراً	إذا تحقق أقل من 50% من الشواهد والأدلة المستهدفة