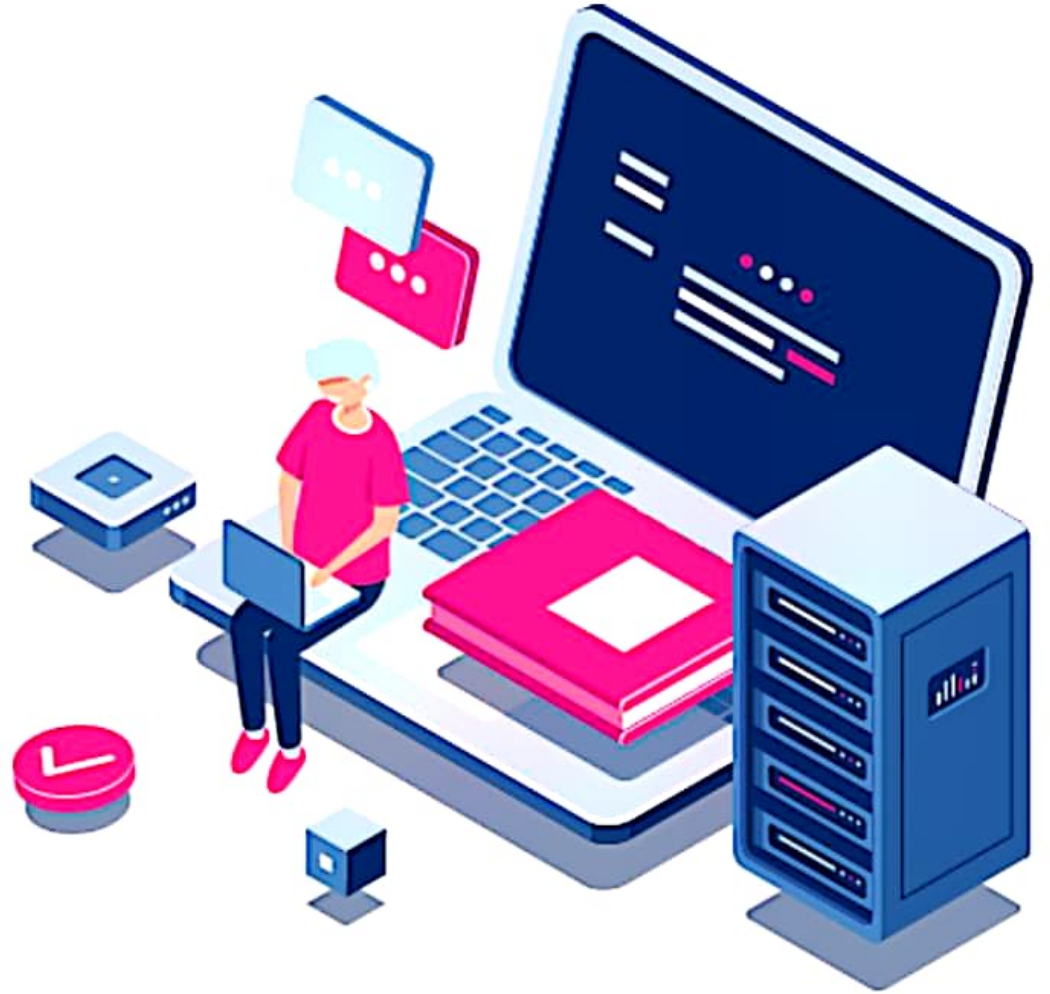


سلسلة

التجمع التعليمي



التجمع التعليمي

القناة الرئيسية: t.me/BAK111

بوت التواصل: [@BAK1117_bot](https://t.me/BAK1117_bot)

تعاليل مادة الجغرافية للصف التاسع

1- سبب اختلاف مدة السنة المريخية عن السنة الأرضية؟

بسبب اختلاف مدة دوران المريخ حول الشمس عن مدة دوران الأرض حول الشمس حيث يدور المريخ حول الشمس كل 687 يوماً أرضياً بينما تدور الأرض حول الشمس كل 365 يوماً وربع وذلك لأن المريخ أبعد عن الشمس.

2- علل اختلاف وزن الشخص نفسه بين المريخ والأرض؟

بسبب اختلاف الجاذبية بين كوكب المريخ والأرض إذ تعادل الجاذبية على المريخ 38% من جاذبية الأرض.

3- التأثير الكبير للأشعة الكونية والشمسية في المريخ؟

لأن الغلاف الجوي المريخي رقيق جداً و ذو كثافة منخفضة مما يسمح للكثير من الأشعة الكونية والشمسية من التأثير فيه

4- طقس المريخ قاس جداً؟

بسبب الغلاف الجوي الرقيق الذي لا يستطيع تخزين الكثير من حرارة الشمس و انخفاض ضغطه الجوي وبعده عن الشمس حيث تتلقى المناطق الواقعة على خط الاستواء أشعة الشمس بشكل عمودي أما في القطبين تنخفض درجة الحرارة لأنها تتلقاها بشكل مائل

5- ارتفاع درجة الحرارة في الطبقات العليا من الغلاف الجوي للمريخ أثناء العواصف الترابية وانخفاضها عند سطح الكوكب؟

لأن هذه الأتربة والغبار تمتص أشعة الشمس وتمنع وصولها إلى سطح المريخ لذلك تكون الحرارة مرتفعة في الطبقات العليا ومنخفضة عند سطح الكوكب.

6- بقاء الغبار عالقاً في جو المريخ فترة طويلة؟

بسبب عدم وجود الأمطار والمناخ الجاف

7- تشكل الفصول الأربعة في المريخ؟

بسبب دوران المريخ حول الشمس وتبات ميل محور المريخ على مداره حول الشمس بزاوية 24.9 درجة؟

8- سبب ثخانة الأغشية الجليدية في القطبين ومساحة انتشارها؟

بسبب العواصف الغبارية والغبار العالق الذي يمتص أشعة الشمس ويمنع وصولها إلى سطح الكوكب وخاصة القطبين.

9- تشكل وادي ماريناس؟

بسبب ارتطام النيازك بسطح المريخ.

10- تشكل جبل أوليمبس؟

بسبب حدوث البراكين.

11- وجود شبكة أودية جافة على سطح المريخ؟

بسبب وجود شبكة مائية كانت موجودة على سطح المريخ قديماً وجفافها لاحقاً.

12- الحركة التراجعية للمريخ؟

لأن الأرض تدور في مدار أقرب للشمس وبالتالي دورتها أسرع من المريخ لذلك كل عامين سوف تدرك المريخ وبسبب الفرق بين عدد أيام دورة المريخ و الأرض.

13- دوران الأرض حول الشمس؟

أسرع من دوران المريخ لأن الأرض أقرب إلى الشمس من المريخ.

14- تبخر أي سوائل كانت موجودة على سطح المريخ؟

بسبب غلافه الجوي قليل الكثافة والفرق الكبير بين درجة حرارة سطحه المنخفضة ودرجة غلافه الجوي المرتفعة التي تؤدي إلى تبخر أي سوائل محتملة.

15- اختلاف التوقيت على سطح الأرض؟

لأن الشمس تشرق على الأجزاء الشرقية من الأرض قبل الأجزاء الغربية وبناءً على ذلك يختلف التوقيت بين منطقة وأخرى.

16- طول النهار أكثر من الليل صيفاً بدءاً من الدائرة القطبية الشمالية؟

لأن النصف الشمالي أكثر تعرضاً للشمس من النصف الجنوبي حيث تتخطى دائرة الإضاءة الدائرة القطبية الشمالية كلها في حين تلامس الدائرة القطبية الجنوبية.

17- تساوي الليل والنهار في الاعتدال الخريفي؟

لأن الشمس تكون عمودية على خط الاستواء ودائرة الإضاءة تمر من القطبين الشمالي والجنوبي.

18- طول الليل وقصر النهار في الانقلاب الشتوي بدءاً من الدائرة القطبية الشمالية؟

لأن النصف الشمالي أقل تعرضاً للشمس من النصف الجنوبي حيث تتخطى دائرة الإضاءة الدائرة القطبية الجنوبية كلها في حين تلامس الدائرة القطبية الشمالية.

19- يتساوى طولاً الليل والنهار في الاعتدال الربيعي؟

بسبب تعامد أشعة الشمس مع خط الاستواء ومرور دائرة الإضاءة في القطبين الشمالي والجنوبي.

20- تطور اعداد السكان في بلدة البصة خلال ال25 سنة؟

لأنها استقطبت عد كبير من السكان الوالدين للاستفادة من فرص العمل والموقع الجغرافي القريب من المدينة وتوفر الخدمات المتنوعة.

21- تنوع الثروات الباطنية في سوريا؟

بسبب تباين البنية الجيولوجية في سوريا وتنوع تشكيلات الحقب الجيولوجي وهذا ما اعطاه تنوعا في الثروات الباطنية.

22- تشكل جبال اللكام؟

بسبب الحركة الالتوائية الألبية والانزياح النصح عن الانهزام السوري الافريقي.

23- ألوان جبال دانكسيا؟

لأن الرواسب التي جلبتها الأنهار تحولت الى طبقات من الجمر الكلسي و الرواسب المعدنية المتكسدة التي اعطتها هذا التنوع اللوني وذلك نتيجة ضغط الرسوبيات الكبيرة ودرجة حرارة باطن الأرض.

24- تشكل صخور هاري القديمة في انكلترا؟

بسبب حت أمواج البحر امكن الضعف في الحجر الحدي أو الكلسي وبقاء الصخور الصلبة مشكلة هذه الأقواس والمسلات البحرية.

25- تشكل الجبال القارية؟

بسبب حركة الصفائح وماتج عنها من التواءات وانكسارات وبراكين.

26- تشكل الجبال البحرية؟

بسبب ثوران البراكين في المحيطات واندفاع الحمم المنصهرة التي تتبرد لتشكل قاعاً حنيبة.

27- أهمية الجبال البحرية؟

تؤثر العلاقة بين الجبال البحرية والتيارات البحرية في جنب العوالق التي تجنب الأسماك والنباتات البحرية

28- تشكل الانهزام السوري الافريقي؟

بسبب تباعد الصفائح العربية عن الافريقية واقترابها شمالاً من الصفائح الأوراسية.

29- علل تلاشي قوس قزح؟

يتلاشى إننا زالت إحدى شروط رؤيته كاختفاء الشمس تحت الغيوم أو توقف المطر .

30- عدم رؤية قوس قزح ؟

لوجود عوائق تتعلق بمظاهر سطح الأرض.

31- اللون الأبيض لقوس الضباب؟

لأن قطرات الماء المشكلة للضباب دقيقة فهي أصغر بنحو 100 مرة من قطرات الماء الموجودة في الجو وهنا لايسمح للأمواج الضوئية الداخلة إلى القطيرة بالانكسار اللازم لتحللها لذلك يغلب على القوس اللون الأبيض.

32- أهمية طبقة الأوزون؟

لأنها تمتص أكثر من 99% من الأشعة فوق البنفسجية الضارة القادمة باتجاه الأرض.

33- انكماش حجم التآكل لطبقة الأوزون مؤخراً؟

بسبب الجهود العالمية في حظر انبعاثات الغازات المستفيدة لطبقة الأوزون وإخضاعها للمراقبة المستمرة عبر الأقمار الصناعية.

34- اختلاف سرعة الأمواج؟

تبعاً لسرعة الرياح وديمومتها حيث تتأثر الأمواج بالرياح و حركتها.

35- تكسر الأمواج بالقرب من الشاطئ؟

لأن كمية الماء غير كافية لاكمال مساره كما تصطم قاعدة الموجة بالشاطئ.

36- تعد اليابان في المرتبة الثانية عالمياً في كمية الصيد البحري؟

بسبب تلاقي التيارات الدافئة التي تحمل غذاء الأسماك البلانكتون النباتي (الحيوانم النباتية) ككتيار كوروشيفو والتيارات الباردة التي تحمل البلانكتون الحيواني ككتيار أورشيفو وهذا ما يوفر الغذاء الرئيسي للأسماك الصغيرة والتي هي غذاء للأسماك الكبيرة.

37- عدم انتظام نهر النيل عند مدينة الخرطوم؟

بسبب اعتماده في التغذية على الأمطار الموسمية الصيفية.

38- أهمية الدبال في خصوبة التربة؟

من أكثر المواد العضوية أهمية إذ أنه العنصر الأساسي في تحديد خصوبة التربة حيث يمدّها بالمواد العضوية اللازمة.

39- أهمية الدبال للتربة الرملية؟

يمد التربة بالمواد العضوية المغذية للنبات و يوفر الطاقة اللازمة للحياة الدقيقة ويزيد من خصوبتها و يرفع قدرتها الإنتاجية ويخفض النفونية في التربة الرملية.

40- انتشار ظاهرة التملح في سهل الفرات؟

بسبب المناخ الجاف وشبه الجاف واعتماد أسلوب الري بالغمر مع غياب أنظمة الصرف الفعالة و قلة انحطار الأرض.

41- حدوث تملح التربة؟

بسبب استخدام طريقة الري بالغمر وخاصة في المناطق ذات المناخ الجاف وشبه الجاف والتي تغيب فيها أنظمة الصرف الفعالة حيث تترسب الأملاح على سطح التربة وتتبخر المياه.

42- النمو السكاني (الديموغرافي) الكبير لإمارة أبو ظبي؟

بسبب اكتشاف النفط و بروز الصناعات والخدمات المختلفة والهجرة الوالدة.

43- هجرة العديد من الصينيين في النصف الثاني من القرن التاسع عشر نحو الغرب الأمريكي؟

بسبب انتشار حصى الذهب في كاليفورنيا وانتشار الفقر والمجاعات والأوبئة في الصين والحروب المستمرة التي عانت منها بلادهم وتدني الإنتاج الزراعي بسبب فيضان الأنهار.

44- إنشاء الصينيين أحياء خاصة بهم بعد هجرتهم إلى أمريكا؟

لأنهم عانوا من التمييز بينهم وبين الأوروبيين في بداية الهجرة والحفاظ على لغتهم وعاداتهم ومعتقداتهم.

45- الأثر السلبي للهجرة على الدول المستقبلية؟

بسبب زيادة أعداد السكان فيها والضغط على الخدمات والمشاكل البيئية والسكن العشوائي والمشكلات الاجتماعية الناجمة عن عدم الاندماج في المجتمع والتمييز العنصري وخلل في التركيب النوعي.

46- أهمية محصول الشوندر السكري في سورية؟

لأنه المحصول الوحيد الذي يعتمد عليه إنتاج السكر كما أنه ثاني المحاصيل الصناعية بعد القطن

47- إقامة مصانع السكر في مناطق زراعته؟

لأن محصول الشوندر السكري يتعرض للتلف والتعفن بعد فترة قصيرة من اقتلاعه ولتوفير تكاليف نقله.

48- الميزان التجاري الرابع لليابان؟

بسبب صناعة وتصدير منتجات عالية الدقة وغالية الثمن إلى الأسواق العالمية والحصول على النقد الأجنبي وتمويل استيراد المواد الخام اللازمة لصناعتها بأسعار رخيصة.

49- أهمية التجارة الدولية مستفيداً من تجربة اليابان؟

خلق فرص عمل جديدة وزيادة مصادر الدخل وارتفاع مستوى معيشة سكانها.

50- النشاط التجاري الكبير لمدينة تدمر؟

بسبب موقعها على طريق الحرير.

51- تخفيض تكاليف استخراج النفط العربي؟

بسبب جودته وغزارة آباره وقربه من السطح ومن موانئ التصدير.

52- مد روسيا الخط الحديدي السيبيري بالرغم من تكلفته العالية؟

العلمي

بسبب غنى سيبيريا بالنفط والغاز ولاستغلال المساحات الشاسعة وتشجيع الاستيطان والتصنيع فيها والرغبة بربط شرق روسيا بغربها وشمالها وجنوبها ولأن النقل بالسكك الحديدية أرخص من النقل بالشاحنات و أقل تأثيراً بالعوامل الطبيعية.

53- يعد نهر سانت لورانس أعظم طريق للنقل النهري في أمريكا الشمالية؟

لأنه يربط بين عدد كبير من المراكز الصناعية ويصل بين البحيرات العظمى والمحيط الأطلسي وهو نهر قليل الانحدار ويتسع مجراه لمرور السفن.

54- لا يصلح نهر كولورادو للملاحة البحرية؟

الحداره الشديد لأنه يمر بمنطقة جبلية وعرة هي جبال روكي وضيق مجراه.

55- تستعمل السكك الحديدية لنقل خامات الحديد بدلاً من نهر سانت لورانس شتاءً؟

بسبب تشكل الجليد في مجرى النهر مثل منطقة البحيرات العظمى كما تتشكل الأعاصير والأمواج العالية.

56- نشاط السياحة في اسبانيا؟

بسبب امتلاكها مقومات الجذب السياحي الطبيعية والبشرية.

57- انتظام جريان نهر النيل في مجراه الأعلى؟

بسبب اعتماده في التغذية على الأمطار الاستوائية الدائمة طول العالم

58- نهر الفرات غير منتظم الجريان؟

لأنه يعتمد على هطول الأمطار في فصل الشتاء و ذوبان الثلج في فصل الربيع بالقرب من منبعه

مقارنات الجغرافية للصف التاسع

1- قارن بين الانقلاب الشتوي والانقلاب الصيفي من حيث: الفصل، وقت الانقلاب، موقع أشعة الشمس، طول الليل والنهار.

الانقلاب الصيفي	الانقلاب الشتوي	
في النصف الشمالي يبدأ فصل الصيف	في النصف الشمالي يبدأ فصل الشتاء	الفصل
21 حزيران	21 كانون الأول	وقت الانقلاب
عمودية على مدار السرطان	عمودية على مدار الجدي	موقع أشعة الشمس
يكون أطول نهار في السنة وتزداد ساعاته بالاتجاه شمالاً ليصل إلى 24 ساعة بدءاً من الدائرة القطبية الشمالية	يكون أطول ليل في السنة وتزداد ساعاته بالاتجاه شمالاً ليصل إلى 24 ساعة	طول الليل والنهار

2- قارن بين الانقلاب الخريفي والانقلاب الربيعي من حيث: الفصل، موقع أشعة الشمس، وقت الانقلاب، طول الليل والنهار.

الانقلاب الربيعي	الانقلاب الخريفي	
في النصف الشمالي يبدأ فصل الربيع	في النصف الشمالي يبدأ فصل الخريف	الفصل
21 آذار	23 أيلول	وقت الانقلاب
عمودية على خط الاستواء	عمودية على خط الاستواء	موقع أشعة الشمس
يتساوى طول الليل والنهار	يتساوى طول الليل والنهار	طول الليل والنهار

3- قارن بين الآثار الإيجابية والآثار السلبية لهجرة اليد العاملة في البنية الاجتماعية والاقتصادية

الآثار السلبية	الآثار الإيجابية
التضخم السكاني- الازدهار المروري - التلوث - مشكلة التكيف مع المجتمع الجديد	تنوع العادات والتقاليد - تطور البلاد اقتصادياً - زيادة الإنتاج الوطني - توافر اليد العاملة الرخيصة

4- قارن بين العوامل الباطنية والعوامل الخارجية في تشكل جبال قوس قزح

عوامل خارجية	عوامل باطنية	
عمل الأنهار التي جلبت الرسوبيات	درجة حرارة باطن الأرض	1
عوامل التعرية كالرياح والأمطار التي ساهمت في انكشاف الطبقات الصخرية الملونة	تعرض المنطقة للتواءات من الصفائح التكتونية	2
عوامل كيميائية التي حولت الرسوبيات إلى طبقات معدنية متأكسدة	زيادة ضغط الرسوبيات	3

5- قارن بين الجبال البحرية والجبال القارية من حيث: الشكل، سبب التشكل، إمكانية الاستثمار

الجبال القارية	الجبال البحرية	
على شكل سلاسل كبرى ك جبال الألب والسرارة الانكسارية أو بشكل معزول كجبل فوجي البركاني	مجموعة من التلال البركانية في قاع المحيط أو جبال بحرية منفردة	الشكل
حركة الصفائح ومنتج عنها من انكسارات و التواءات وبراكين	ثوران البراكين في قاع المحيط و اندفاع الحمم المنصهرة لتشكل قاعاً جديداً	سبب التشكل
يختلف النشاط البشري باختلاف العوامل الجاذبة للسكان كالزراعة وتربية الحيوان والمشاريع السياحية و استثمار الثروات الباطنية	إقامة مصائد للأسماك لأن هذه الجبال والتيارات ساهمت في جذب الأسماك و الأحياء البحرية إليها	إمكانية الاستثمار

6- قارن بين أخدود ماريانا المحيطي والأخدود الناتج عن الانهزام السوري الأفريقي:

الأخدود الناتج عن الانهزام السوري الأفريقي	أخدود ماريانا	
أقل عمق من أخدود ماريانا	أعمق من الانهزام السوري الأفريقي	العمق
أطول من خندق ماريانا	أقل طول من الانهزام السوري الأفريقي	الطول
نتج عن تباعد الصفائح التكتونية و هو قاري	نتج عن تقارب الصفائح التكتونية و هو محيطي	سبب التشكل
منطقة منخفضة على سطح الأرض	منطقة منخفضة على سطح الأرض	المنطقة

7- قارن بين السهول المحيطة العميقة والسهول القارية من حيث: الشكل- عوامل التشكل- إمكانية الاستثمار

السهول القارية	السهول المحيطة العميقة	
مناطق مستوية السطح على اليابسة	مناطق مستوية السطح في قاع المحيط تجاور الحافات أو سواحل القارات	الشكل
عوامل خارجية: الحت والترسيب (البحري والنهري والساحلي والجليدي) عوامل باطنية: سهول انهدامية	تتلقى رواسبها بواسطة التيارات البحرية القادمة من الجوانب القارية	عوامل التشكل
تشكل هذه السهول مناطق استقرار بشري تنوع مواردها	صيد بحري- استخراج نفط	إمكانية الاستثمار

8- قارن بين الأمواج العادية وأمواج تسونامي من حيث: المنشأ- طول الموجة- تغير الارتفاع- تغير السرعة

أمواج تسونامي	الأمواج العادية	
تنشأ بفعل حركة الصفائح القارية التي تؤدي إلى حدوث زلازل	تنشأ بفعل الرياح ويرتبط حجمها وخصائصها بقوة الرياح وديمومتها واتساع المسطح المائي	المنشأ
يتباين حسب عمق المياه ويصل إلى 500 متر	من 30 إلى 200 متر	الطول
يزداد الارتفاع عند اقترابه من الساحل ليصل إلى 30 متر	تغير بسيط ويبقى الارتفاع على حدود عدة أمتار	تغير الارتفاع
تتخفض السرعة كثيراً عند الاقتراب من الساحل	تصل سرعة الموجة إلى 100 كم في الساعة	تغير السرعة

9- قارن بين نظام جريان نهر الفرات ونظام جريان نهر النيل

نظام جريان نهر النيل	نظام جريان نهر الفرات
يكون منتظم الجريان في المجرى الأعلى بسبب الأمطار الاستوائية على مدار العام. يصبح النهر غير منتظم الجريان بعد مدينة الخرطوم بسبب اختلاف غزارته بين فصل وآخر حيث تكون أعلى قيمة له في شهر آب بسبب الأمطار الموسمية الصيفية وبسبب غزارة روافده الحبشية وتكون أدنى قيمة له في شهر أيار بسبب ارتفاع الحرارة وقلّة الأمطار وشدة التبخر	ليس له نظام جريان ثابت بسبب اختلاف غزارته خلال السنة حيث تكون أعلى قيمة له شتاء بسبب الأمطار الشتوية (شباط) وأيضاً في نيسان وأيار فصل الربيع بسبب ذوبان الثلوج على المرتفعات قرب منبعه وتكون أدنى قيمة لغزارته في شهر آب بسبب ارتفاع درجات الحرارة وشدة التبخر وعدم وجود أمطار

10- قارن بين نظام جريان نهر نجلة ونظام جريان نهر السن

نظام جريان نهر السن	نظام جريان نهر نجلة
يتصف نهر السن من حيث نظام الجريان بأنه نهر غير منتظم الجريان حيث تزداد غزارته في فصل الشتاء بسبب أمطاره المتوسطة شتوية وفي الربيع بسبب نوبان الثلوج وتقجر الينابيع الجوفية وتكون أدنى قيمة له في فصل الصيف (شهر آب) بسبب ارتفاع الحرارة وعدم هطول الأمطار والتبخر والاستنزاف البشري	بسبب كثرة روانده الشديدة الانحدار واتساع حوضه وشدة انحداره

11- قارن بين التربة الرملية والتربة الطينية من حيث بناء التربة وتماسكها ومدى تأثير ذلك في (عملية الحراثة وتوغل جذور النباتات) ومساحة التربة ودرجة النفوذية ومدى التصريف وتأثير ذلك في (مدى قدرة التربة على الاحتفاظ بالغذاء ودرجة التهوية)

التربة الطينية	التربة الرملية	
البناء كثيف و شديد التماسك وهذا يصعب عملية الحراثة و لايسمح بتوغل جذور النبات	البناء حبيبي وضعيفة التماسك وهذا يسهل عملية الحراثة وسمح بتوغل جذور النبات	بناء التربة وتماسكها
مسامية قليلة أو ضعيفة	مسامية كبيرة أو واسعة	مسامية التربة
ضعيفة جداً وصعوبة في التصريف وهذا يؤدي إلى: 1. الاحتفاظ بالماء والغذاء بدرجة عالية 2. درجة تهوية منخفضة	درجة النفوذية قوية جداً وسهولة التصريف وهذا يؤدي إلى: 1. الاحتفاظ بالماء والغذاء بدرجة ضعيفة 2. درجة التهوية مرتفعة	درجة النفوذية

12- قارن بين أسباب تملح التربة

أسباب بشرية	أسباب طبيعية
1. ري المحاصيل (التربة) بمياه جوفية مالحة 2. الري بالغمروسوء تصريف المياه الزائدة 3. استخدام الأسمدة الكيماوية بإفراط	1. ارتفاع نسبة الأملاح في التربة 2. فيضان الأنهار على الأرض الزراعية 3. ارتفاع الحرارة وشدة التبخر 4. المناخ الجاف وشبه الجاف

13- قارن بين نتائج مشكلة تملح التربة (بيئية اقتصادية اجتماعية)

اجتماعية	اقتصادية	بيئية
تهديد الأمن الغذائي - البطالة - الفقر - الهجرة	خروج مساحات واسعة من الاستثمار الزراعي وتراجع الانتاج الزراعي وانخفاض عدد الحيوانات وضعف الصناعة الغذائية	التصحّر - التلوث - موت المزروعات - خلل في التوازن البيئي

14- قارن بين فوائد التجارة الالكترونية (الاقتصادية - الاجتماعية - البيئية)

اقتصادية	الاجتماعية	البيئية
- زيادة إنتاجية كل الأنشطة الاقتصادية - خفض تكاليف التسويق والإعلان	- فرص عمل لربيات البيوت والمتقاعدين و نوي الاحتياجات الخاصة - التواصل الثقافي والحضاري	- تقلل الازدحام المروري - تقلل نسب التلوث البيئي

15- قارن بين شروط النقل البري و شروط النقل النهري

النقل البري	النقل النهري
- أن يقام على ارض منبسطة - أن تحقق فائدة اقتصادية - أن توفر عنصر الأمان	- مرور النهر في مناطق قليلة الانحدار حيث يتسع مجراه. - خلو المجرى النهري من العوائق كالجليد. - توفر عنصر الأمان. - يحقق فائدة اقتصادية

16- قارن بين العوامل البشرية والطبيعية المؤثرة في الزراعة

العوامل الطبيعية	العوامل البشرية
1. المناخ	1. السوق
2. التربة	2. التطور العلمي والتكنولوجي
3. مظاهر السطح (التضاريس)	3. العلاقات والارتباطات الخارجية
4. موارد المياه	4. طرق النقل والمواصلات
	5. رأس المال
	6. عدد السكان ومدى توفير اليد العاملة
	7. السياسة الحكومية وخططها الزراعية

مقارنات الوطنية للصف التاسع

1- قارن بين سمات المثابر وعوامل النجاح في الحياة

عوامل النجاح	سمات المثابر
- اتخاذ المبادرة نحو تحقيق الهدف المحدد	- القدرة على تحديد الأهداف ووضع الخطط لإنجازها
- الحفاظ على الانضباط والتصميم وقوة الإرادة	- التحلي بالإصرار وقوة العزيمة والصبر على تحقيق النجاح
- من أجل الوصول إلى النجاح	- العمل على تجاوز الصعوبات وتحويلها إلى فرص
- بذل الجهد والمثابرة بجد وإخلاص	- متاحة
- تنمية المهارات وتعزيزها	- تجديد الثقة بالنفس من خلال تقدير الذات
- الاهتمام بالموهب والعمل على تنميتها وتطويرها	

2- قارن بين أثر المثابرة في الفرد والمجتمع

على الفرد	على المجتمع
- تطوير طرق تفكير الفرد	- تكريس ثقافة المثابرة في الدوائر والمؤسسات
- تنمية حمس الاجتهاد لديه	- إيجاد بيئة ثقافية اجتماعية
- القدرة على تحمل المسؤولية	- تعزيز الثقة بين أبناء المجتمع
- تعزيز الثقة بالنفس	- تزيد من قوة المجتمع وتماسكه
- حل مشكلاته بطرق مبتكرة	

3- قارن بين الإعلام الإخباري والتموي والتربوي من حيث المضمون والوظيفة

الإعلام الإخباري	الإعلام التموي	الإعلام التربوي	
الأخبار والبرامج السياسية والوقائع الأنية	التعريف بالخطط والمشاريع التنموية والمشاكل التي تعترضها	تقديم برامج تعليمية وتربوية للطلاب	المضمون
تزويد الناس بالمعلومات والتعريف بأهم الأحداث المحلية والعالمية	تشجيع الناس على المشاركة في الأنشطة التنموية وتقديم المبادرات لتنمية المجتمع وتطويره	تنمية مهارات الطلاب وفنر آتهم وإثراء تجاربهم ومعارفهم	الوظيفة

4- قارن بين العمل التطوعي والمشاركة في المناسبات الوطنية من حيث: المفهوم- الأهمية - الأهداف

المشاركة في المناسبات الوطنية	العمل التطوعي	
الحضور الفعال في الأعياد الوطنية والذي ينتج التفاعل والتواصل بين أبناء الوطن	العمل أو الجهد الذي يقدم دون مقابل مادي بدافع تحمل مسؤولية معينة أو تقديم خدمة للمجتمع	المفهوم
تمنح افراد المجتمع مشاعر الانتماء والتعاون لبناء الوطن والنفاع عنه	يهم في تمكين اواصر المحبة والمودة بين افراد المجتمع، كما يهم في تنمية المهارات الشخصية للفرد كمهارة التواصل و إدارة الوقت والقيادة	الأهمية
الحفاظ على الهوية الوطنية	تخفيف حجم الأعباء المادية عن الدولة وتوفير الموارد	الأهداف

5- قارن بين المشاركة في الانتخابات والمبادرة لتحقيق المصلحة العامة من حيث : المفهوم - الأهمية - الأهداف

المشاركة في الانتخابات	المبادرة لتحقيق المصلحة العامة	
مساهمة المواطنين في إدارة الشؤون العامة عبر مرشحين	اقتراح فكرة لم تكن موجودة ينتج عن تنفيذها تلبية حاجة أفراد المجتمع	المفهوم
تيم في ترسيخ قيم المواطنة وترفع من درجة الوعي السياسي وتدعيم الديمقراطية وترسيخها في أذهان الناس	تنمية مهارات التفكير الإبداعي للأفراد للمساهمة في حل المشكلات المجتمعية	الأهمية
احترام الرأي والرأي الآخر وتنشيط الحياة السياسية بممارسهم ببناء مجتمع ديمقراطي متماسك	توظيف الموارد البشرية والمادية لتحقيق التنمية	الأهداف

6- قارن بين الاعلام البيئي والترفيهي والرياضي من حيث المضمون والوظيفة

الإعلام الرياضي	الإعلام الترفيهي	الإعلام البيئي	المضمون
تقديم برامج رياضية ومناذرات لمختلف أنواع الألعاب الرياضية	تقديم برامج للتسلية والترفيه والمتعة وبرامج فنية	توعية الناس وتزويدهم بالمعلومات المتعلقة بالقضايا البيئية	
تشجيع الناس على المشاركة في الأنشطة الرياضية ودعمها	تنمية الحس الفني والاجتماعي	تحريك الرأي العام لوقف تدمير البيئة والحد من التلوث	الوظيفة

7- قارن بين دور المؤسسات في وزارة التربية والدفاع والإعلام والسياحة

وزارة السياحة	وزارة الإعلام	وزارة الدفاع	وزارة التربية
التعريف بالثقافة الحضارية والانسانية	تثقيف المواطنين وزيادة وعيهم من خلال البرامج التي تقدمها في كافة المجالات	حماية حدود الدولة وترسيخ الأمن والاستقرار	نشر التربية والتعليم

8- قارن بين الاعلام التقليدي و الاعلام التفاعلي من حيث الوسائل - التفاعل والمشاركة - الانتشار والوصول

الإعلام التفاعلي	الإعلام التقليدي	
مواقع التواصل الاجتماعي - الصحف الإلكترونية - صفحات انترنت	الصحف - المذياع - التلفاز	الوسائل
تفاعل بين المرسل والمتلقي وتحول المرسل الى متلقي متى اراد	تقوم به جهة واحدة رسمية او غير رسمية عبر توجيه رسائل الى جمهور مستهدف	التفاعل والمشاركة
سهولة استخدامه فهو متاح للجميع في أي وقت أو أي مكان أو (غير محدود)	يصل الى شريحة معينة تمتلك وسائل هذا الاعلام أو (محدود)	الانتشار والوصول

9- قارن بين الأثر الإيجابي والأثر السلبي للتطور التقني على الفرد والأسرة والمدرسة والمجتمع

الأثر السلبي	الأثر الإيجابي	
العزلة - أضرار نفسية وجسدية	التعلم الذاتي - توسع الخيارات - سعة الإطلاع	الفرد
ضعف ارتباط الفرد بالأسرة - ارتفاع نفقات الأسرة - التفكك الأسري	تنظيم الأسرة - أصبحت الأسرة صغيرة الحجم - ترسيخ الحوار بين أفرادها - سهولة التواصل بين الأهل والمغتربين	الأسرة
الابتعاد عن القراءة والمطالعة و إضاعة الوقت	ربط التعليم بالحياة - استخدام التقنية الحديثة في التعليم - التعليم عن بعد	المدرسة
تزايد الخصوصيات - ظهور نوع جديد من الجرائم (جرائم المعلوماتية)	نشر ثقافة القانون - التحرر من كثير من العادات والتقاليد - الانفتاح على المجتمعات الأخرى	المجتمع

10- قارن بين الانتهاك الذي يستوجب التعويض والانتهاك الذي يستوجب الغرامة

الانتهاك الذي يستوجب الغرامة	الانتهاك الذي يستوجب التعويض
<ul style="list-style-type: none"> - الحق العام - يكون للخزينة العامة للدولة - يطالب به الادعاء العام - تكون بنص قانوني 	<ul style="list-style-type: none"> - الحق الشخصي - يكون للمتضرر - يطالب به المدعي - لا يشترط وجود نص قانوني

11- قارن بين المجتمع السوري قديماً وحديثاً من حيث رؤية الواقع ودور الأفراد ومكانتهم والعلاقات الاجتماعية والضبط الاجتماعي و دور المرأة والأسرة والتعليم والتغير الاجتماعي والنشاطات الثقافية

المجتمع السوري حديثاً	المجتمع السوري قديماً	
الحاضر مرتبط بالمستقبل	الحاضر مرتبط بالماضي	رؤية الواقع
مكتسبة عبر الدور الذي يؤديه في المجتمع	موروثة عن العائلة	دور الأفراد ومكانتهم
نقابية وحزبية ومهنية وبعض العلاقات العفوية	بسيطة وعفوية	العلاقات الاجتماعية
دستور و قوانين وأنظمة وبعض العادات والتقاليد الموروثة	أعراف وتقاليد وعادات	الضبط الاجتماعي
تشارك المرأة في كل ميادين الحياة	ربة منزل - العمل في الزراعة	دور المرأة
صغيرة الحجم	ممتدة كبيرة الحجم	الأسرة
انتشار المدارس والجامعات	المدارس الرسمية محدودة وانتشار ظاهرة الكتاتيب	التعليم
سريع حيث الحث المتغير يحنث ضمن الجيل الواحد	بطيء حيث التغير يحتاج عدة أجيال	التغير الاجتماعي
روايات - مسرح - سينما - أسيات شعرية - ندوات - محاضرات - مهرجانات	حكايات شعبية - شعر محكي - أغان زجلية	النشاطات الثقافية

12- **قارن بين الأخطار الخارجية والتحديات الداخلية التي تواجه الهوية الوطنية، أثرها على الهوية وكيفية مواجهتها**

التحديات الداخلية				الأخطار الخارجية	
التخلف	العشائرية	الطائفية	التعصب	الاحتلال	الفضائيات ووسائل التواصل الاجتماعي
إضعاف الانتماء الوطني	تمزيق وحدة المجتمع	نشر النزاعات الطائفية	إضعاف الهوية الوطنية	القضاء على الهوية الوطنية وفرض هوية المحتل	تخترق الخصوصية الوطنية
تعزيز مفهوم الهوية الوطنية	تعزيز الانتماء الوطني	تقبل الآخر ونشر الوعي	الحوار	المقاومة بكل أشكالها	الوعي بما تنهه البرامج
					أثرها على الهوية
					كيفية مواجهتها

13- **قارن بين القانون العام والقانون الخاص من حيث معيار المصلحة - الأطراف التي تتكون منها المسألة القانونية - صفة أطراف المسألة القانونية**

القانون الخاص	القانون العام	
المصلحة الخاصة	المصلحة العامة	معيار المصلحة
أفراد المجتمع مع بعضهم	أفراد المجتمع مع الدولة	الأطراف التي تتكون منها المسألة القانونية
حق خاص	حق عام	صفة أطراف المسألة القانونية

14- **قارن بين أسباب العزوف عن القراءة على الفرد وعلى المجتمع**

على المجتمع	على الفرد
<ul style="list-style-type: none"> - تخلف المجتمع - انتشار الجهل - تهديد طاقات المجتمع 	<ul style="list-style-type: none"> - عدم قدرة الفرد على الحصول على العلم والمعرفة والثقافة - تراجع الإبداع وضباب المواهب - عدم القدرة على التعامل مع المحيط والارتقاء به

15- قارن بين التوظيف الإيجابي و التأثير السلبي للعوامل المؤثرة في الإدارة الوطنية من حيث التربية والتعليم – الموارد الاقتصادية – مستوى المعيشة والدخل وفرص العمل – العلاقات السياسية مع دول العالم

التأثير السلبي	التوظيف الإيجابي	
إن ضعف مردودية التعليم يؤثر سلباً على المظهر الاجتماعي والاقتصادي للإرادة الوطنية	غرس القيم الوطنية والتركيز على الإدارة الوطنية في مناهج التربية والتعليم	التربية والتعليم
هتر الموارد الاقتصادية وضعف الاقتصاد وحنوث الأزمات الاقتصادية تضعف الإرادة الوطنية	الحفاظ على الموارد الاقتصادية واستدامتها وحسن استثمارها	الموارد الاقتصادية
انخفاض مستوى المعيشة والنخل يشكلان دافعاً للاغتراب والهجرة	تحسين مستوى المعيشة لدى المواطنين ورفع مستوى الدخل	مستوى المعيشة والنخل
انتشار البطالة والفقر	وفرة فرص العمل تبرز المظهر الاقتصادي للإرادة الوطنية	فرص العمل
العزلة السياسية وإحاق الضرر بالمصالح الوطنية	إن بناء علاقات جيدة مع دول العالم تعزز الشعور بالهوية الوطنية وترسخ الإرادة	العلاقات السياسية مع دول العالم

16- قارن بين أهمية القراءة على مستوى الفرد والمجتمع

على الفرد	على المجتمع
تعد القراءة من أهم المعايير التي تحدد درجة تقدم المجتمعات أو تخلفها فالمجتمع القارئ هو مجتمع ينتج العلم والمعرفة ويطورها بما يخدم تقدمه ويرتقي بالإنسانية جمعاء	تمكن القراءة الإنسان من الحصول على العلم والمعرفة والثقافة وتكوين شخصيته المبدعة المبتكرة وتنمية ميوله واهتماماته كما تكسبه المهارات الأساسية والقدرة على الفهم والتعبير عن الرأي والقدرة على التعامل مع المحيط للارتقاء به

17- قارن بين اقتصاد المعرفة والاقتصاد التقليدي من حيث إنتاج الموارد و أساس تحقيق الأرباح واستثمار الموارد الاقتصادية وتقدم وتخلف الدول

الاقتصاد التقليدي	اقتصاد المعرفة	
ترتبط الوفرة بوجود المواد الأولية	يحقق الوفرة الاقتصادية	إنتاج الموارد
تحويل المواد الأولية إلى مصنعة	إدخال المعرفة في الإنتاج	أساس تحقيق الأرباح
استثمار الموارد المتاحة بطريقة تؤدي إلى استهلاكها بشكل كامل	توظيف المعرفة في استغلال وتطوير السلع والخدمات واستغلال الموارد	استثمار الموارد
لم يعد يقاس غنى وفقر الدول هو ما تملكه من موارد	أصبح تقدم الدول وتخلفها يقاس بمرتبتها على استغلال الموارد بكفاءة خلال الاستفادة من اقتصاد المعرفة	تقدم وتخلف المجتمع

18- قارن بين أسباب الشرود الذهني على الطالب وعلى المعلم

على المعلم	على الطالب
- طرح المدرس للموضوع بطريقة سئنة	- انشغال الطالب بمسئلة خاصة
- استخدام لغة تفوق مستوى الطالب	- المعاناة من أمراض نفسية
- عدم استخدام وسائل إيضاح	- ملل الطالب من تكرار المعلومات
- الانتقال غير السلس من فقرة الى اخرى	- وجود بيئة غير مريحة
- عدم تغيير نبرة الصوت	- التركيز على المظهر الخارجي للمدرس
- عدم توجيه أسئلة مفاجئة للطلاب	- الإجهاد وعدم النوم بشكل كافي

19- قارن بين إيجابيات الطاقة الشمسية والمائية والريحية

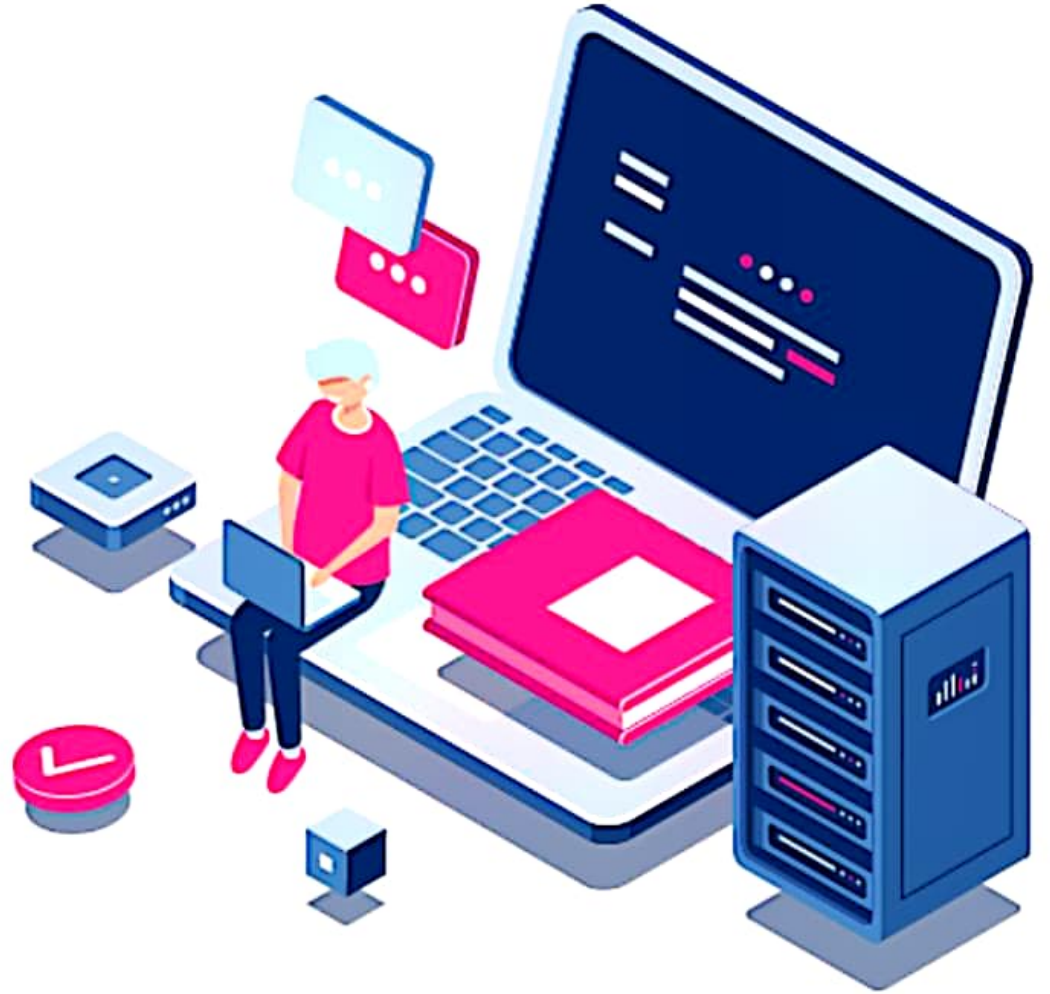
المائية	الريحية	الشمسية
<ul style="list-style-type: none"> - طاقة محلية متجددة وغير ملوثة للبيئة - كفاءة تحويل الطاقة المائية إلى كهربائية أكبر منها في الشمسية والريحية - إن السدود التي تم إنشاؤها لأغراض الطاقة الكهرومائية تسهم في ري المزارع المحيطة بالسد و هي أيضا موئل أكبر للحياة 	<ul style="list-style-type: none"> - طاقة محلية متجددة ولا ينتج عن استغلالها أي غازات ملوثة - الأراضي المستخدمة كمزارع للرياح يمكن استخدامها في أغراض أخرى كالزراعة والري - يمكن توليد كميات كبيرة من الكهرباء عن طريقها بتكاليف بسيطة 	<ul style="list-style-type: none"> - من أهم إيجابياتها أنها تعد بديلاً مستداماً للوقود الأحفوري - الشمس مصدر قد لا ينضب إلا بعد مليارات السنين - طاقة نظيفة لا ينتج عن إنتاجها واستهلاكها تلوث بيئي - لا يمكن السيطرة عليها أو احتكارها من قبل فئات أو نولة أو جهات فهي متاحة للجميع

20- قارن بين سلبيات الطاقة الشمسية والريحية والمائية

المائية	الريحية	الشمسية
<ul style="list-style-type: none"> - قلة الأماكن الملائمة لإنتاج هذه الطاقة كالمساقط المائية والتي لا تتوفر إلا في أماكن محددة - النفقات الأولية أي تكلفة بناء السد مكلف جداً - تتأثر بدرجة كبير بالعوامل الطبيعية كالجفاف - انهيار السدود بسبب في حشوات كوارث مثل الفيضانات 	<ul style="list-style-type: none"> - أنها طاقة متغيرة حسب الزمن في اليوم الواحد وخلال فصول السنة الواحدة كما أنها متغيرة حسب المكان أيضاً - الحاجة إلى مساحات كبيرة قد لا تكون متوفرة دائماً كما قد أنها تشوه المناظر في بعض المناطق بالإضافة إلى الضجيج 	<ul style="list-style-type: none"> - طاقة لا تكون متوفرة طول اليوم ولا طول السنة كالأيام الغائمة والمعترة - تحتاج الطاقة الشمسية لمساحات أرضية كبيرة للتمكن من استقبالها الأمر الذي يستنزف المساحات الأرضية و يؤثر سلباً في الحياة البرية

سلسلة

التجمع التعليمي



التجمع التعليمي

القناة الرئيسية: t.me/BAK111

بوت التواصل: [@BAK1117_bot](https://t.me/BAK1117_bot)