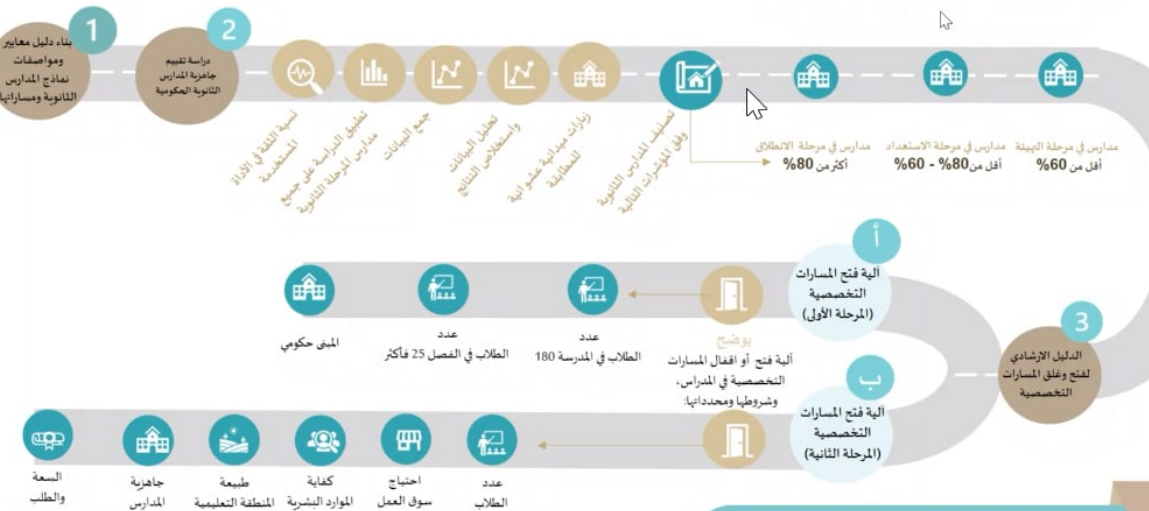


# Viewing د. إبراهيم الحميدان's application

## المنهجية العلمية لدراسة جاهزية المدارس وحوكمتها

البرنامج التنفيذي لتطوير  
المسارات والخطط الدراسية والأكاديميات



## الأسئلة الشائعة

البرنامج التنضذي لتطوير  
المسارات والنظط الدراسية والأكاديميات

ضمن المدارس بالمسارات التخصصية مسار عام؟

تتج جميع المسارات في المدرسة الواحدة؟

يتم تجهيز المدارس من المعلمين المتخصصين؟

يتم توزيع المدارس في إدارة التعليم؟

طلب رفع طلب لفتح مسار تخصصي في كل مرة ترغب ادارة التعليم بفتح مسارات تخصصية لديها؟

يتم توجيه الطلاب نحو المسارات التخصصية في المدارس؟

حق المدرسة العدد المطلوب لفتح مسار تخصصي، هل يمكنها قبول طلاب من مدارس أخرى؟

## ضوابط فتح المسارات التخصصية للعام الدراسي ١٤٤٤ هـ

البرنامج التنضدي لتطوير  
المسارات والنظم الدراسية والأكاديميات

المسار	علوم الحاسب والهندسة	الصحة والحياة	إدارة الأعمال	الشرعي	مميزات
معامل حاسب آلي	✓	✓	✓	✓	
معامل الورشة الفنية (Fab Lab)	يفضل	يفضل			
برامج علمية (كيمياء، فيزياء، أحياء)	✓	✓			
غرفة مصادر تعلم	✓	✓	✓	✓	
شبكة انترنت	✓	✓	✓	✓	
معامل سمعيات				يفضل	

## ضوابط فتح المسارات للعام الدراسي ١٤٤٤هـ

## أولاً: المسار العام

يتاح المسار العام في جميع المدارس الثانوية ولا يخضع لأي ضوابط أو محددات.

## ثانياً: المسارات التخصصية

أن يكون المبني المدرسي حكومياً، وتتوافر به اشتراطات الاعتماد للمباني الحكومية.

يفضل أن يكون المبني المدرسي مستقلاً.

يتم فتح أكثر من مسار تخصصي (بالإضافة للمسار العام) في المدرسة إذا حققت الحد الأدنى من أعداد الطلاب الموضحة بالجدول اللاحق.

تلتزم إدارة المدرسة بضوابط التسكين في توزيع الطلاب بين المسارات.

في حال لم يتحقق الحد الأدنى من عدد طلاب السنة الثانية في المسار التخصصي، تقبل المدرسة طلاباً من المدارس الأخرى الراغبين بالمسار المتاح بالمدرسة.

ميزانية المدرسة المحددة من مكتب التعليم ووفق نتائج التسكين.

تكون الأولوية لتطبيق المسارات التخصصية في المدن الكبيرة ومدارسها ذات الكثافة الطلابية العالية، على أن يراعى التوزيع الجغرافي حال التطبيق.

يفضل أن تحتوي المدرسة المستهدفة على أكثر من مسار.

يجب ألا يتجاوز عدد المدارس التي سوف تطبق بها المسارات 75% من عدد مدارس المسارات التخصصية المستهدفة للعام الدراسي ١٤٤٤هـ (ملاحق ٢).

تفتح المسارات التخصصية في فصل واحد فقط، وفي حال الرغبة في افتتاح فصل إضافي يطبق نظام فتح وغلق الفصول.

## أولاً: المسار العام

يتاح المسار العام في جميع المدارس الثانوية ولا يخضع لأي ضوابط أو محددات.

## ثانياً: المسارات التخصصية

أن يكون المبنى المدرسي حكومياً، وتتوافره اشتراطات الاعتماد للمباني الحكومية.

يفضل أن يكون المبنى المدرسي مستقلاً.

يتم فتح أكثر من مسار تخصصي (بالإضافة للمسار العام) في المدرسة إذا حققت الحد الأدنى من أعداد الطلاب الموضحة بالجدول اللاحق.

تلتزم إدارة المدرسة بضوابط التسكين في توزيع الطلاب بين المسارات.

في حال لم يتحقق الحد الأدنى من عدد طلاب السنة الثانية في المسار التخصصي، تقبل المدرسة طلاباً من المدارس الأخرى الراغبين بالمسار المتاح بالمدرسة وفق

ميزانية المدرسة المحددة من مكتب التعليم ووفق نتائج التسكين.

تكون الأولوية لتطبيق المسارات التخصصية في المدن الكبيرة ومدارسها ذات الكثافة الطلابية العالية، على أن يراعى التوزيع الجغرافي حال التطبيق.

يفضل أن تحتوي المدرسة المستهدفة على أكثر من مسار.

يجب ألا يتجاوز عدد المدارس التي سوف تطبق بها المسارات 75% من عدد مدارس المسارات التخصصية المستهدفة للعام الدراسي ١٤٤٤ هـ (ملحق ٢).

تفتح المسارات التخصصية في فصل واحد فقط، وفي حال الرغبة في افتتاح فصل إضافي يطبق نظام فتح وغلق الفصول.

## آلية العمل في إدارات التعليم

البرنامج التنفيذي لتطوير

المسارات والخطط الدراسية والأكاديميات



فريق داخل إدارة التعليم برئاسة مدير عام/ مدير التعليم. وعضوية الإدارات/الأقسام ذات العلاقة المباشرة بتطبيق نظام المسارات في المرحلة الثانوية.

تطبيق المسار العام في جميع المدارس الثانوية (السنة الثانية ثانوي للعام ١٤٤٤هـ). على أن تطبق السنة الثالثة من المسار العام في العام الدراسي ١٤٤٥هـ.

فريق على دراسة قائمة المدارس الثانوية التابعة للإدارة التعليمية والمرشحة لتطبيق المسارات التخصصية ([رابط القائمة](#)). التي تم ترتيبها وفق الأفضلية لكل مسار تخصصي  
اسة تقييم جاهزية المدارس الثانوية.

لمدارس الثانوية المستهدفة لتطبيق المسارات التخصصية في المرحلة الأولى وفق ضوابط فتح المسارات للعام الدراسي ١٤٤٤هـ ([ملحق ١](#)). ووفق عدد المسارات التخصصية ا  
دراسي ١٤٤٤هـ ([ملحق ٢](#))

ارات التعليم بالترتيب التنازلي للمدارس المرشحة وفي حال الرغبة في تقديم مدرسة على أخرى. **تُقدم المسوغات** إلى البرنامج التنفيذي.

نماذج. وهي: **نموذج رقم (١)** استمارة اعتماد ترشيح مدرسة. و**نموذج رقم (٢)** استمارة بيان أسماء جميع المدارس المستهدفة لتطبيق المسارات للعام الدراسي ١٤٤٤هـ

مل النماذج بعد تعبئتها إلكترونياً (بصيغتي: PDF, Word ) على ايميل البرنامج التنفيذي لتطوير المسارات والخطط والأكاديميات [masarat@moe.gov.sa](mailto:masarat@moe.gov.sa) خلال **عشرة** أيام

بدراس الأهلية عند تطبيق المسارات التخصصية الاشتراطات الأساسية لفتح المسارات التخصصية وفق المعايير المرفقة .



## مثال على موازنة مدارس التحفيظ حسب فئة الإدارة التعليمية

الاحتياج الإضافي	عدد مسارات الشري المقترحة			المجموع	100 فأكثر	75 - أقل من 100	50 - أقل من 75	25 - أقل من 50	0 - أقل من 25	الإدارات التعليمية
	الفرق	العدد المقترح للمسار الشري	بعد دمج الصغيرة							
13	-13	8	21	27	8	5	4	4	6	الرياض
1	1-	8	9	14	1	1	2	5	5	الطائف
2	2-	8	10	12	1	1	3	5	2	جدة
2	2-	8	10	12	2	2	2	4	2	المدينة المنورة
0	0	8	8	12	5	1	0	2	4	القصيم
0	2	8	6	11	0	1	1	4	5	حائل
1	1-	8	9	10	3	0	3	3	1	مكة المكرمة
0	1	8	7	10	0	1	2	4	3	عسير
0	4	8	4	9	0	0	0	4	5	تبوك
0	2	8	6	8	0	0	3	3	2	المنطقة الشرقية
0	5	8	3	5	0	1	0	2	2	صبيا
0	4	8	4	5	1	0	0	3	1	الاحساء
0	6	8	2	3	0	0	1	1	1	جازان
	5	104	99	138	21	13	21	44	39	13 إدارة تعليمية

## مواومة مدارس التحفيظ مع المسار الشرعي

البرنامج التنفيذي لتطوير  
المسارات والنظط الدراسية والاكاديميات



## عدد المسارات التخصصية المستهدفة للعام الدراسي 1444هـ (المسار الشرعي\_ المرحلة الأولى)

عدد المسارات المستهدف	مدارس التحفيظ	الإدارة التعليمية
2	4	سراة عبيدة
2	4	حوطة بني تميم والحريق
2	4	النماص
2	4	المخوأة
2	3	ظهران الجنوب
18	27	الرياض
6	14	الطائف
8	12	جدة
8	12	المدينة المنورة
8	12	القصيم
153	242	المجموع



## Viewing د.إبراهيم الحميدان's application

### مواءمة المسار الإنساني

البرنامح التنفيذي لتطوير  
المسارات والنظط الدراسية والأكاديميات

عدد المسارات التخصصية المسبقة للعام الدراسي 1444هـ (مسار إدارة الأعمال)

عدد مسارات إدارة الأعمال مع معالجة الإنساني		عدد مسارات إدارة الأعمال وفق المحاصصة		عدد المدارس التي بها مسار إنساني		الإدارة التعليمية
بنات	بنين	بنات	بنين	بنات	بنين	
1	1	1	1	3	2	سراة عبيدة
1	1	1	1	5	3	حوظة بني تميم والحريق
2	1	1	1	7	1	المناص
2	2	1	1	10	10	المخوأة
1	1	1	1	1	0	ظهران الجنوب
						
15	4	4	4	61	13	عسير
9	3	4	4	38	3	تبوك
16	4	4	4	68	8	المنطقة الشرقية
4	1	4	4	15	0	صنبا
11	5	4	4	47	22	الأحساء
6	4	4	4	23	6	جازان
<b>288</b>	<b>99</b>	<b>108</b>	<b>107</b>	<b>1166</b>	<b>222</b>	<b>المجموع</b>

## مواءمة المسار الإنساني



البرنامج التنفيذي لتطوير  
المسارات والنظرة للدراسة والأكاديميات

عدد المدارس	حجم المدرسة (عدد الطلبة)
1129	أقل من 75
252	200 - 100
5	أكثر من 200
1386	المجموع

للسنة الواحدة	للسنتين	عدد الطلبة
4951	9902	إجمالي الطلاب للسنتين 3&2 ث
29236	58473	إجمالي الطالبات للسنتين 3&2 ث
34187	68375	المجموع