

تنويه

طلابنا الأعزاء: المصدر الدراسي الموثوق مئة بالمئة والطريق الوحيد لنيل العلامة الكاملة هو كتابك المدرسي الرسمي المقرر من وزارة التربية في الجمهورية العربية السورية وأي مصدر آخر يعتبر مساعد فقط في عملية الدراسة لمراجعة المعلومة بشكل سريع

إخلاء مسؤولية

إن هذا الملف وغيره من الملفات الدراسية التي نقوم بتحميلها ورفعها لكم عبر صفحتنا مرسله من قبل طلاب قاموا بتصوير هذه الملخصات والأوراق الدراسية ليساعدوا زملائهم الذين لم يتمكنوا من تسجيل دورات مراجعة بسبب الظروف الخاصة للطلاب وعليه فإن هذا الملف يجب مراجعته عند الدراسة تحسباً لوجود أخطاء غير مقصودة

ملاحظات هامة

هذا الملف ليس ملك لنا ولسنا نحن من حصل عليه وإنما مشاركة من قبل الطلاب وعليه نرجو الالتزام بالملاحظات الآتية

١- هذا الملف غير مخصص للبيع أو للتجارة

٢- في معظم الملفات نطلب أن يتم تصوير الغلاف وذلك حتى من يرغب بشراء نسخة من الملف يقوم بمراجعة صورة الغلاف وشراءه من المكتبة المعنية ببيع هذا الملخص

٣- نحن ك جهة ناشرة لا نحقق أي مكاسب سواء مادية أو غير مادية من تلك الملفات التي نقوم برفعها لكم وإنما فقط لمساعدة الطلاب في الوصول لمراجع دراسية شاملة

٤- ملاحظة مكررة: لا يوجد أي ملخص أفضل من الكتاب المدرسي الرسمي المقرر

طريقة تحميل الملفات

جميع الملفات التي نقوم بنشرها ترفع مباشرة على قناتنا (سوريانا التعليمية) عبر منصة التيلجرام بصيغة ملف جاهز للطباعة وبدقة عالية للدراسة وليس لدينا اسم آخر للنشر

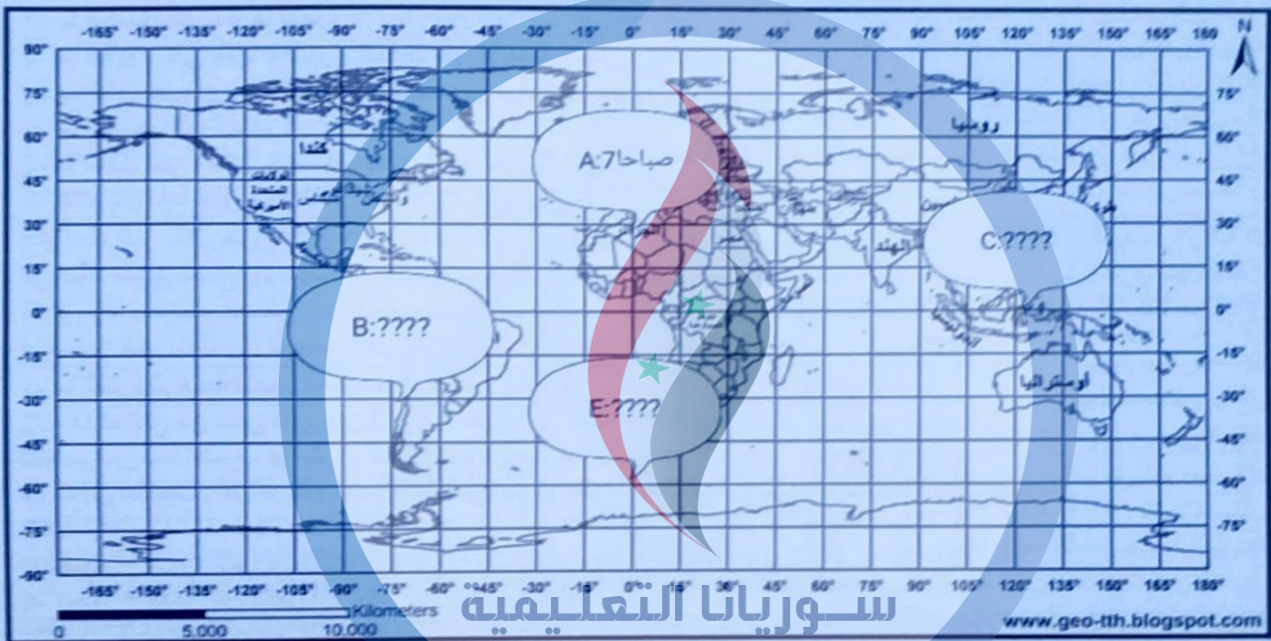
خامساً: اقرأ النص ثم اجب:

بعد كوكب الزهرة ثاني كواكب المجموعة الشمسية بعد كوكب عطارد يبعد عن الشمس 100 مليون كم وتبلغ جاذبيته 90 بالمئة من جاذبية الأرض ويتألف غلافه الجوي من غاز الهيدروجين بنسبة 80 بالمئة ومتوسط درجة حرارته 85 درجة ويميل على مستوي دورانه 3 درجات فقط

- 1- هل تتشكل الفصول الأربعة على كوكب الزهرة؟ لا بسبب عدم ميلان المحور على مستوي مداره بشكل كافي لتشكل الفصول الأربعة.
- 2- هل للزهرة حركة تراجمية بالنسبة للأرض ولماذا؟ لا لأنه كوكب خارجي بالنسبة للأرض وليس كوكب خارجي بما أنه أقرب إلى الشمس وليس أبعد عنها.
- 3- أحسب وزنك على كوكب الزهرة. بفرض وزني 60 كغ $90 \times 60 = 5400$ كغ

سادساً:

احل الخريطة الاتية ثم اجب



ماهو توقيت المدينة (B-C-E) بالاعتماد على توقيت A

- 1- التوقيت في B الثانية صباحاً: بما أن المدينة A تقع على خط غرينتش والوقت فيها 7 صباحاً وفرق خطوط الطول 75 خط طول بينها وبين المدينة B التي تقع غرب A فالوقت فيها ينقص $7-5=2$ صباحاً.
- 2- التوقيت في المدينة C 15 ظهراً (3 ظهراً) بما أن التوقيت في A الواقعة على خط غرينتش 7 صباحاً والمدينة C تقع على خط الطول 120 شرق غرينتش ففرق التوقيت بين المدينتين 8 ساعات ($8=15/120$) وبالتالي بما أن C شرق A فالوقت فيها يزداد $15=8+7$ ظهراً
- 3- التوقيت في E 7 صباحاً لأنها تقع على خط غرينتش أي على نفس خط طول المدينة A.

ثانياً: نحول الساعات إلى خطوط طول بالضرب بـ 15 (حزمة ساعة) $45 = 15 \times 3$ خط طول بين المدينتين.

ثالثاً: بما أن التوقيت في المدينة B يزيد عن التوقيت في المدينة A فهي تقع إلى شرق A لذلك نجمع خطوط الطول $75 = 45 + 30$ شرق غرينتش.

6- إذا كانت المدينة A تقع على خط طول 45 شرق غرينتش والساعة فيها 10 صباحاً احسب خط طول المدينة B إذا علمت أن توقيتها 7 صباحاً.

أولاً: نحسب فرق التوقيت بين المدينتين $10 - 7 = 3$ ساعات.

ثانياً: نحول الساعات إلى خطوط طول بالضرب بـ 15 (حزمة ساعة) $45 = 15 \times 3$ خط طول بين المدينتين.

ثالثاً: بما أن التوقيت في المدينة B ينقص عن التوقيت في المدينة A فهي تقع إلى غرب A لذلك نطرح خطوط الطول $45 - 45 = 0$ إذا المدينة تقع على خط طول غرينتش.

7- إذا كانت المدينة A تقع على خط طول 30 شرق غرينتش والساعة فيها 12 ظهراً احسب خط طول المدينة B إذا علمت أن توقيتها 7 صباحاً.

أولاً: نحسب فرق التوقيت بين المدينتين $12 - 7 = 5$ ساعات.

ثانياً: نحول الساعات إلى خطوط طول بالضرب بـ 15 (حزمة ساعة) $75 = 15 \times 5$ خط طول بين المدينتين.

ثالثاً: بما أن التوقيت في المدينة B ينقص عن التوقيت في المدينة A فهي تقع إلى غرب A لذلك نطرح خطوط الطول $45 = 30 - 75$ غرب غرينتش.

8- إذا كانت المدينة A تقع على خط طول 30 غرب غرينتش والساعة فيها 9 صباحاً احسب خط طول المدينة B إذا علمت أن توقيتها 12 ظهراً.

أولاً: نحسب فرق التوقيت بين المدينتين $12 - 9 = 3$ ساعات.

ثانياً: نحول الساعات إلى خطوط طول بالضرب بـ 15 (حزمة ساعة) $45 = 15 \times 3$ خط طول بين المدينتين.

ثالثاً: بما أن التوقيت في المدينة B يزيد عن التوقيت في المدينة A فهي تقع إلى شرق A لذلك نطرح خطوط الطول $15 = 30 - 45$ شرق غرينتش.

9- إذا كانت المدينة A تقع على خط طول 60 شرق غرينتش والساعة فيها 9.20 صباحاً احسب خط طول المدينة B إذا علمت أن توقيتها 12 ظهراً.

أولاً: نحسب فرق التوقيت بين المدينتين: $12,00 - 9,20 = 2,40$ ساعة.

ثانياً: نحول الساعات إلى دقائق: $2,40 = (60 \times 2) + 40 = 120 + 40 = 160$ دقيقة فرق التوقيت بين المدينتين. ثم نحول الدقائق إلى خطوط طول بالتقسيم على 4 لأن كل خط طول يقف أمام الشمس لمدة 4 دقائق.

$40 = 160 / 4$ خط طول (فرق خطوط الطول بين المدينتين)

ثالثاً: بما أن الوقت في المدينة A ينقص عن الوقت في المدينة B فهي تقع إلى غرب B نجمع خطوط الطول $100 = 40 + 60$ شرق غرينتش.

ثانياً: عدد نتائج حركة الأرض المحورية:

1- تعاقب الليل والنهار 2- اختلاف التوقيت 3- تطلطح الأرض 4- انحراف الأجسام المتحركة نحو اليمين في نصف الكرة الأرضية الشمالي ونحو اليسار في نصف الكرة الأرضية الجنوبي.

ثالثاً: فسر اعتماد سكان النصف الشمالي من الأرض على نجم القطب.

لأن نجم القطب يدل جهة الشمال فهو يقع فوق محور دوران الأرض.

رابعاً: فسر يكون التوقيت نفسه في مدينة في شمال روسيا ومدينة في جنوب مصر

بسبب كون المدينتان تقعان على خط الطول نفسه. فالمدينتان الواقعتان على نفس خط الطول لهما التوقيت نفسه.

س2: ما سبب عدم انتظام جريان نهر النيل في مجراه الاوسط والادنى؟

مثال رقم 5 : يقرب على اراضي حوض نهر السن الصخور الكارستية النفوذه ويقع في منطقة يسودها المناخ المتوسطي , من خلال دراستك للمنحنى البياني لنهر السن اجب عن الاسئلة الاتية : (25درجة)
يتصف نهر السن من حيث نظام الجريان بأنه نهر.....
ما سبب عدم انتظام جريان نهر السن؟.....

أولاً: حل المسائل الآتية:

1- إذا كانت المدينة A تقع على خط طول 45 شرق غرينتش والساعة فيها 14 ظهراً احسب توقيت المدينة B الواقعة على خط طول 30 غرب غرينتش

أولاً: نوجد فرق خطوط الطول بين المدينتين (بما أن المدينتين تقعان في جهتين مختلفتان بالنسبة لخط غرينتش نجمع خطي طول المدينتين)

$$75 = 30 + 45 \text{ خط طول}$$

ثانياً: نوجد فرق التوقيت بين المدينتين بتحويل خطوط الطول إلى ساعات بالتقسيم /15 الحزمة الساعية: $5 = 15/75$ ساعات.

ثالثاً: بما أن المدينة B تقع غرب المدينة A فإن التوقيت فيها ينقص عن A حسب القاعدة كلما اتجهنا غرباً ينقص التوقيت 14-5=9 صباحاً.

2- إذا كانت المدينة A تقع على خط طول 90 شرق غرينتش والساعة فيها 11 ظهراً احسب توقيت المدينة B الواقعة على خط طول 15 شرق غرينتش

أولاً: نوجد فرق خطوط الطول بين المدينتين (بما أن المدينتين تقعان في جهة واحدة بالنسبة لخط غرينتش نطرح خطي طول المدينتين)

$$75 = 15 - 90 \text{ خط طول}$$

ثانياً: نوجد فرق التوقيت بين المدينتين بتحويل خطوط الطول إلى ساعات بالتقسيم /15 الحزمة الساعية: $5 = 15/75$ ساعات.

ثالثاً: بما أن المدينة B تقع غرب المدينة A فإن التوقيت فيها ينقص عن A حسب القاعدة كلما اتجهنا غرباً ينقص التوقيت 11-5=6 صباحاً.

3- إذا كانت المدينة A تقع على خط طول 45 غرب غرينتش والساعة فيها 8 صباحاً احسب توقيت المدينة B الواقعة على خط طول 15 غرب غرينتش

سورينا التعليمية

أولاً: نوجد فرق خطوط الطول بين المدينتين (بما أن المدينتين تقعان في جهة واحدة بالنسبة لخط غرينتش نطرح خطي طول المدينتين).

$$30 = 15 - 45 \text{ خط طول}$$

ثانياً: نوجد فرق التوقيت بين المدينتين بتحويل خطوط الطول إلى ساعات بالتقسيم /15 الحزمة الساعية: $2 = 15/30$ ساعة

ثالثاً: بما أن المدينة B تقع شرق المدينة A فالوقت فيها يزيد عن A $10 = 2 + 8$ صباحاً.

4- إذا كانت المدينة A تقع على خط طول 30 غرب غرينتش والساعة فيها 10 صباحاً احسب توقيت المدينة B الواقعة على خط طول 60 غرب غرينتش.

أولاً: نوجد فرق خطوط الطول بين المدينتين (بما أن المدينتين تقعان في جهة واحدة بالنسبة لخط غرينتش نطرح خطي طول المدينتين).

$$30 - 30 - 60 \text{ خط طول}$$

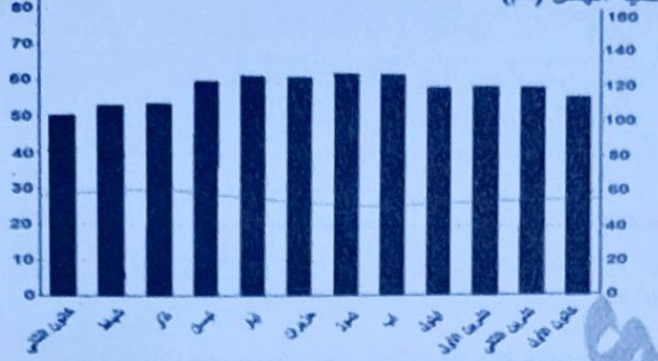
ثانياً: نوجد فرق التوقيت بين المدينتين بتحويل خطوط الطول إلى ساعات بالتقسيم /15 الحزمة الساعية: $2 = 15/30$ ساعة

ثالثاً: بما أن المدينة B تقع غرب المدينة A فإن التوقيت فيها ينقص عن A حسب القاعدة كلما اتجهنا غرباً ينقص التوقيت 10-2=8 صباحاً

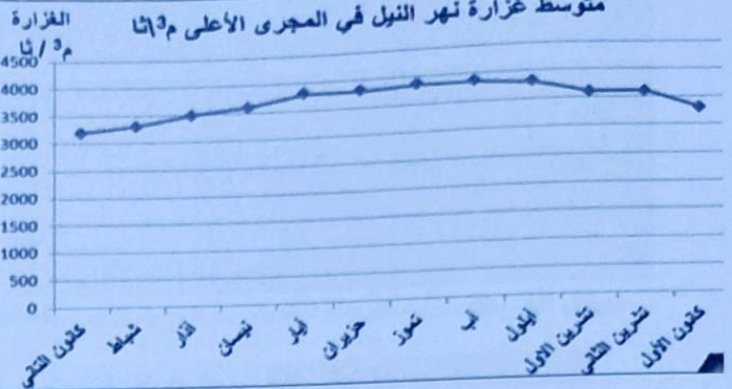
5- إذا كانت المدينة A تقع على خط طول 30 شرق غرينتش والساعة فيها 9 صباحاً احسب خط طول المدينة B إذا علمت أن توقيتها 12 ظهراً

أولاً: نحسب فرق التوقيت بين المدينتين 12-9=3 ساعة.

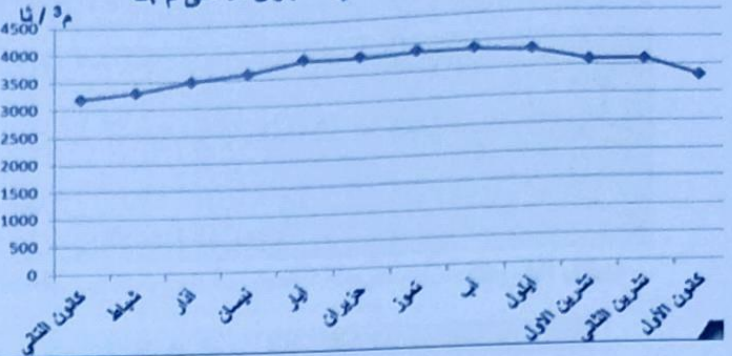
درجة الحرارة (م)



كمية الهطل (مم)



متوسط غزارة نهر النيل في المجرى الأعلى م³/ثا



كمية الهطل ومتوسط درجة الحرارة - المجرى الأعلى لنهر النيل

- س1: ما هو نظام جريان نهر النيل في مجراه الاعلى ؟
 س2: ما سبب انتظام جريان نهر النيل في مجراه الاعلى ؟

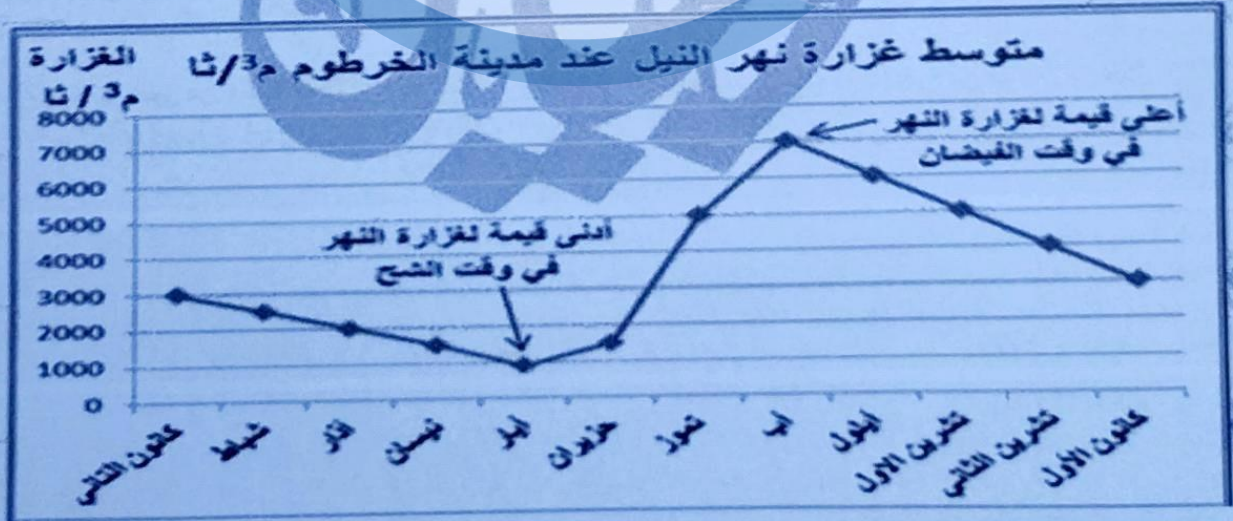
مثال رقم 4 : ينبع نهر النيل من هضبة البحيرات وبعد بحيرة نوبتلى روافده الحبشية التي تزوده بـ 84% من مياهه , من خلال دراستك للمنحنى البياني لنهر النيل في مجراه الاوسط والادنى اجب عن الاسئلة الاتية : (25 درجة)



درجة الحرارة (م)



نورينا التعليمية



الغزارة م³/ثا

متوسط غزارة نهر النيل عند مدينة الخرطوم م³/ثا

أعلى قيمة لغزارة النهر في وقت الفيضان

أدنى قيمة لغزارة النهر في وقت الشح

- س1: ما هو نظام جريان نهر النيل في مجراه الاوسط والادنى ؟

- 1- لكثرة روافده التي تنبع من جبال العراق شديدة الانحدار.
- 2- لأن نهر الفرات يقطع مسافة أطول من نهر دجلة.
(بعد نهر دجلة غير منتظم الجريان).

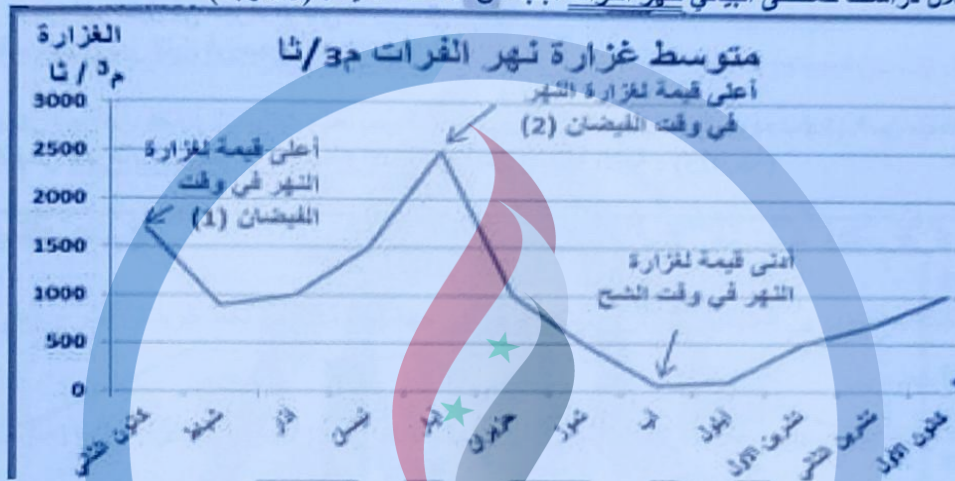
1- نهر الفرات 2800 كم:

المنبع: هضة أرمينيا في تركيا.
المجرى: يجتاز جبال طوروس يدخل الأراضي السورية عند مدينة جرابلس ويخرج عند مدينة البوكمال إلى الأراضي العراقية ويلتقي نهر دجلة عند كرامة علي فيكونان شط العرب.
المصب: في خليج العرب عند مدينة الفاو. **الروافد:** الساجور والبليخ والخابور.
نظام الجريان: فسر يعد أغزر مصدر مائي عذب في سورية وهو من الأنهار غير المنتظمة الجريان
شرايين الحياة

معلومة هامة :

النهر المنظم الجريان هو الذي تتقارب غزارته طيلة العام - النهر غير منتظم الجريان هو الذي تختلف غزارته بين فصل وآخر قد يجمع النهر نظامين معاً.

مثال رقم 1 : من خلال دراستك للمنحنى البياني لنهر الفرات اجب عن الاسئلة الاتية : (25درجة)



- س1: ما هو نظام جريان نهر الفرات ؟ غير منتظم الجريان
- س2: متى يفيض نهر الفرات ؟ في شهر كانون الثاني (بسبب الامطار الشتوية) وفي شهر ايار (بسبب ذوبان الثلوج).

مثال رقم 2 : يشبه نهر دجلة الذي تنبع روافده من جبال شديدة الانحدار بنظام جريانه نهر الفرات, أحاول الاجابة عن الاسئلة الاتية :

- س1: ما هو نظام جريان نهر دجلة ؟
- س2: متى يفيض نهر دجلة ؟
- س3: ما سبب فيضان نهر دجلة قبل فيضان نهر الفرات علما انه يمر بنفس المناطق المناخية؟

مثال رقم 3 : ينبع نهر النيل من هضبة البحيرات وبعد بحيرة نو يتلقى روافده الحبشية التي تزوده ب84% من مياهه , من خلال دراستك للمنحنى البياني لنهر النيل في مجراه الاعلى اجب عن الاسئلة الاتية : (25درجة)

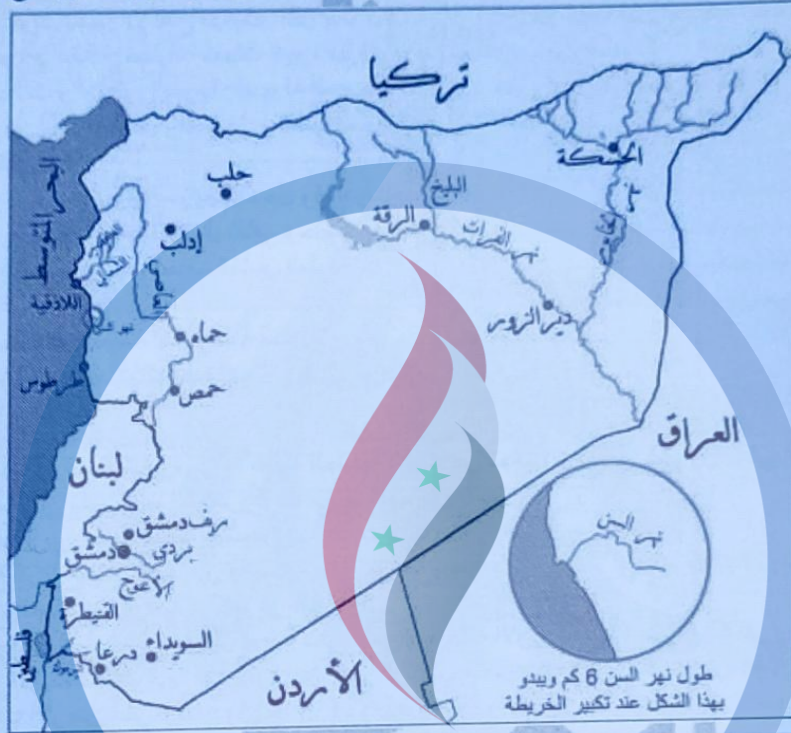
سؤال الأداة الجغرافية:

نموذج (1) دورة سابقة: ما الأداة الجغرافية التي تُستخدم في دراسة أنظمة جريان الأنهار؟ وما فائدتها؟
الشكل البياني (أو) الجداول الإحصائية (أو) الزيارات الميدانية.

نموذج (2) امتحان نصفى: ما الأداة الجغرافية الأفضل لمساعدتك في الاختيار بين استثمار الملح الصخري وملح السبخات؟ مفسراً سبب اختيارك للأداة.

الأداة خريطة مصممة بتقنية الـ GIS لمعرفة أماكن انتشار الثروات الباطنية وكمياتها الاقتصادية.

- سؤال الخريطة: ارسم خريطة الجمهورية العربية السورية مسمى حدودها البرية والبحرية وثبت عليها مع تسمية ما يأتي:



سورينا التعليمية

بطاقات الأنهار:

3- نهر النيل (6657 كم):

المنبع: هضبة البحيرات

المجرى: يصل إلى جنوبي السودان ويسمى بحر الجبل حيث يلتقي روافد كثيرة ثم يعبر الأراضي المصرية حيث يتفرع شمالي القاهرة إلى فرعي دمياط ورشيد (دلتا النيل)

المصب: البحر المتوسط.

الروافد: السوبات - النيل الأزرق - عطبرة - روافد حبشية.

نظام الجريان: يعد نهر النيل أكثر أنهار العالم انتظاماً في جريانه في مجراه الأعلى حتى بحيرة نو، ثم يصبح مجراه الأوسط والأدنى غير منتظم الجريان.

4- نهر السن (نهر ساحلي) 6 كم:

المنبع: السفوح الغربية لجبال اللاذقية من نبع السن الكارستي (كلسي).

المصب: يصب في البحر المتوسط بالقرب من مدينة بانياس.

المجرى: يجري في منطقة يسودها المناخ المتوسطي يغلب على أراضي حوضه الصخور الكارستية النفوذة.

2- نهر دجلة (1725 كم):

المنبع: هضبة أرمنيا في تركيا:

المجرى: يمر من تركيا ويجاوز الحدود السورية ثم يدخل الأراضي العراقية حيث يلتقي الروافد التي تتبع من جبال العراق الشديدة الانحدار، ثم يلتقي نهر الفرات ليشكلا شط العرب

المصب: في خليج العرب.

نظام الجريان: فسر: يكون فيضان نهر دجلة قبل فيضان نهر الفرات علماً أنه يماثله في المناطق المناخية التي يمر بها؟

21 كانون الأول يبدأ فصل الشتاء في النصف الشمالي وأشعة الشمس عمودية على مدار الجدي تقل ساعات النهار شمالاً (علل) يكون النصف الجنوبي أكثر تعرضاً للشمس من الشمالي تتخطى دائرة الإضاءة الجنوبية وتلامس الشمالية.

الاعتدال الخريفي: طول الليل يعادل طول النهار

23 أيلول يبدأ فصل الخريف في النصف الشمالي وأشعة الشمس عمودية على خط الاستواء الاعتدال الربيعي:

21 آذار يتساوى طول الليل والنهار (علل) تساوي توزع الضوء والحرارة على طرفي الكرة الشمالي والجنوبي وتمر دائرة الإضاءة في القطبين.

ملاحظة: في نصف الكرة الجنوبي يكون الجواب عكس الشمال.

العوامل المؤثرة في أنظمة الجريان النهرية: موسم الهطل وكميته - درجات الحرارة (التبخّر - ذوبان الثلوج) - درجة انحدار السطح - طبيعة الصخور والتربة - طبيعة الغطاء النباتي - العامل البشري (الري ومياه الشرب).

- صنف أشكال التوزع الجغرافي للصناعات؟

- 1- قرب مواقع استخراج المواد الخام: لارتفاع تكاليف النقل للمواد الخام (أو) سريعة التلف مثل الحديد - الثلجات - قصب السكر.
- 2- القرب من مواقع استخراج الطاقة: تستهلك كميات كبيرة منها. (الألمنيوم قريب من السودان).
- 3- قريبة من طرق المواصلات والموانئ البحرية: لسهولة الحصول على مواد خام وتصريفها (سفن - ثقيلة).
- 4- بالقرب من المدن الكبرى: لسهولة النقل والتسويق والطب المتزايد (ألبان - البسة).

- صنف فوائد التجارة الإلكترونية؟

- 1- اقتصادياً: زيادة الإنتاج - نمو الأسواق - زيادة الدخل وفرص العمل.
- 2- اجتماعياً: فرص عمل ربات البيوت - تواصل ثقافي وحضاري.
- 3- بيئي: تقلل الأزدحام - الوعي البيئي - تخفف انتشار الملوثات.

- صنف أنواع السياحة؟

- 1- داخلية: تجوال الفرد داخل حدود دولته لمدة زمنية قصيرة.
- 2- خارجية: تجوال الفرد خارج حدود دولته لمدة زمنية لا تزيد عن عام.

المصطلحات الجغرافية:

التّج الجاف: عبارة عن طبقة موسمية متغيرة من الأغصية الجليدية تتجمد عن 30% من غاز CO₂ في الغلاف الجوي للمريخ. نقطة الحضيض: هي النقطة التي تكون فيها الأرض أقرب من مواقعها من الشمس.

عدد ساعات النهار: هو الفرق بين ساعة شروق الشمس وساعة غروبها.

الموقع الجيولوجي: منطقة تتراوح مساحتها بين بضعة أمتار مربعة وعدد من الكيلومترات المربعة يكون لها أهمية جيولوجية أو علمية بسبب خصائصها المعدنية والجيومورفولوجية والطبوغرافية.

الدهر الجيولوجي: أكبر مراحل السلم الزمني يشمل أربعة دهور تُعرف الثلاثة الأولى بمرحلة ما قبل الكامبري.

قوس قزح المقلوب: ظاهرة فريدة صُنفت فيها ألوان قوس قزح في ترتيب معاكس ابتداءً من البنفسجي وصولاً إلى الأحمر.

الأوزون: طبقة تحيط بكوكب الأرض على ارتفاع (15 - 35) كم طبقة شفافة والأوزون غاز يتكون من ثلاث ذرات أو كسجين O₃. المد: ارتفاع في مستو منسوب مياه البحر.

الجزر: انخفاض في مستو منسوب مياه البحر.

طول الموجة: المسافة بين قمتين أو قاعين متتاليين.

لتيارات البحرية: هي حركة مياه المحيطات والبحار في اتجاهات محددة كحركة الأنهار على اليابسة يعمق يصل إلى 2 كم ويعرض مئات الكيلومترات.

قانون الانحراف: انتقال المياه من المسطحات المائية ذات الكثافة العالية إلى المسطحات الأقل كثافة.

نظام جريان نهر: تبدلات غزارة مائه على مدار العام.

الدبال: هو بقايا نباتية وحيوانية متحللة.

الكوارتز: هو معدن موجود في الرمال.

تملح التربة: ترسب الأملاح على السطح مشكلة بقع بيضاء من الملح على سطح التربة.

الكثافة السكانية: هي مقياس ديمغرافي يستعمل لقياس عدد السكان في منطقة جغرافية.

المدرسة الحتمية: هي اتجاهات فكرية تبنت النظرية الجغرافية التي ترى أن الإنسان مجرد آلة أو جهاز يقتصر دوره على الاستجابة التامة للظروف والمؤثرات الطبيعية المحيطة.

المدرسة الإمكانية: هي الاتجاهات الفكرية التي تبنت النظرية المناقضة للحتمية حيث تؤكد دور الإنسان الإبداعي في الوسط الجغرافي الذي يعيش فيه.

بالتوطن الصناعي: هو اختيار الموقع المناسب للمصنع ويُراعى فيه الجانب البيئي والجدوى الاقتصادية.

السياحة الداخلية: هي تجوال الفرد داخل حدود دولته بهدف الترفيه أو إنجاز الأعمال ولا تحتاج إلى جواز سفر، وتكون لفترة زمنية مفتوحة.

التراث: تركة الماضي لنا التي نعيش معها ونمررها إلى أجيال المستقبل ويتميز التراث الثقافي والطبيعي بالعالمية فهي لكل إنسان في العالم بغض النظر عن مكان وجوده الجغرافي في العالم.

| | | |
|--------------------------|--|---|
| الشكل | سطحها مستوٍ يتجاوز سواحل القارات دون مستوى سطح البحر | سطحها مستوٍ |
| سبب التشكل | رسوبيات التيارات المائية وبقايا الكائنات المتحللة الغارقة. | عوامل: أ- خارجية: حت - ترسيب ب- باطنية: انهدامية |
| إمكانية الاستثمار البشري | غوص لأهميته العلمية | زراعة - استقرار بشري |

| | |
|---------------|--|
| قوس قزح مألوف | قطرة ماء - قوس منحنى نحو الأسفل - من الأحمر إلى البنفسجي |
| قوس قزح مقلوب | بلورات ثلج - قوس منحنى نحو الأعلى - البنفسجي إلى الأحمر |

| | | |
|----------------|---|---|
| قارن بين: | | |
| المنشأ | أمواج عادية | أمواج تسونامي |
| الطول الموجة: | بفعل الرياح واتساع السطح المائي يصل إلى 200 متر | حركات الزلازل الأرضية في قاع البحر يصل إلى 500 كم حسب عمق الماء |
| تغير الارتفاع: | بحدود عدة أمتار | يزداد باقترابها من الساحل تصل 30م |
| السرعة | حسب سرعة الرياح تصل 100 كم/سا | تنخفض عند الاقتراب من الساحل حتى 50 م |
| ارتفاع الموجة | حسب سرعة الرياح | |

| | | |
|---------------|---|--|
| قارن بين: | | |
| اللون | الترية الرملية | الترية الطينية |
| PH | قلوية | قائمة متعادلة |
| البناء | حبيبي ضعيفة التماسك تتوغل الجذور والحراثة فيها بسيطة | كتلية - شديدة التماسك يصعب توغل الجذور وصعبة الحراثة |
| المسام | كبيرة | قليلة |
| مشكلاتها | تعاني من كنس الرياح للرمال فيقل عمق التربة (أو) عمق قليل 45سم | تعاني من صعوب الحراثة (أو) متوسطة العمق 90سم |
| الحل | زراعة مصدات للرياح (أشجار النخيل والسرو) | تصريف المياه بشكل جيد |
| درجة النفوذية | عالية النفوذية والتصريف لا تحتفظ بالماء والغذاء | صعبة النفوذية والتصريف تحتفظ بالماء والغذاء |
| التهوية | عالية | منخفضة |

سوريانا التعليمية

| | |
|--|--|
| العوامل التي أثرت في الزراعة | |
| طبيعية | بشرية |
| - موارد المياه - تضاريس - تربة - مناخ | - التطور العلمي - عدد السكان - السوق - رأس المال - طرق المواصلات |

- نتائج حركة الأرض المحورية والانتقالية؟

تعاقب الليل والنهار - اختلاف التوقيت - انحراف الأجسام المتحركة - تفلطح الأرض - الانتقالية: الفصول الأربعة - الاعتدالين. الانقلاب الصيفي أطول نهار في السنة وأقصر ليل

21 حزيران يبدأ فصل الصيف في النصف الشمالي وأشعة الشمس عمودية على مدار السرطان

- يزداد طول النهار وساعاته شمالاً (علل) لأن النصف الشمالي يتعرض لأشعة الشمس أكثر من النصف الجنوبي تتخطى دائرة الإضاءة الشمالية وتلامس الدائرة الجنوبية.

الانقلاب الشتوي: أطول ليل وأقصر نهار في النصف الشمالي

3- مناطق منخفضة الكثافة (البادية)

- عدد العوامل التي ساعدت في تطوير وتحديد أماكن الصناعة وقيام صناعة رابحة؟
توفر المادة الخام - واليد العاملة - وأسواق محلية وخارجية تستوعب المنتج - وارتفاع الجدوى الاقتصادية لأي منتج لتصريف الفائض - ورأس المال.

- تكلم عن زراعة الشوندر السكري: أهميته، أين يزرع، سلبيات تأخر استخراجه، تشجيع الدولة على زراعته.

أهميته: يعتمد عليه لإنتاج السكر ويأتي بالمرتبة الثانية بعد القطن

يُزرع في: سهل الغاب والفرات.

السلبيات: خفض محتوى السكر في جذوره - تعرضه للعفن - يجب إنتاج معامل بالقرب من زراعته - يوجد في تل سلحب (حماة)

ومسكنة (حلب)، جسر الشغور (إدلب).

دور الدولة: تدعيم سعر الشراء - توفير مستلزمات الإنتاج.

- ما هي الصعوبات التي تعترض تصنيع السكر؟

1- جلبه من المحافظات 2- ارتفاع أجور النقل والكلفة بسبب ثقل وزنه ورخص ثمنه. 3- تدني مواصفاته من المحافظات 4- تعفنه لبقائه مدة طويلة على أبواب المصنع.

- ما هي العوامل التي أثرت في قيام التبادل التجاري بين الدول؟

1) اختلاف ظروف الإنتاج (علل) إنتاج سلعة معينة وتبادلها بسلع أخرى تنتج بدول أخرى.

2) انخفاض تكاليف الإنتاج (علل) كالنفط في الخليج يتميز بجودته - غزارة آباره - قربه من السطح.

3) اختلاف الميول والأذواق: تتنوع الواردات بتنوع ميول أفرادها وأذواقهم وغنى السكان.

4) الثورة الرقمية: الاتصالات والتكنولوجيا سهلت عملية التبادل التجاري - تقارب الأسواق العالمية من خلال ربطها ببعض وسهلت عملية التسويق.

- ما هي خطوات التسويق الإلكتروني؟

صور - فيديوهات - صنع موقع إلكتروني - تواصل - كفاءة.

- ما هي شروط إنشاء طرق النقل البري والنهري؟

البري: يقام على أرض منبسطة - تحقق فائدة اقتصادية - توفر الأمان.

النهري: مرور النهر في مناطق قليلة الانحدار - يتسع مجراه - خلو النهر من عوائق - الفائدة الاقتصادية.

ملاحظة: النقل النهري أرخص من النقل بالسكك الحديدية وهي أرخص من النقل بالسيارات.

مثال: نهر سانت لورانس يحقق فائدة اقتصادية لأن مجراه واسع وقيل الانحدار

بينما نهر كولورادو يسير في منطقة جبلية وغير واسع المجرى. ★

- عدد أنواع السياحة؟

1- ثقافية: تعرف على عادات وتقاليد الشعوب.

2- علاجية: للعلاج والاستجمام كالمياه المعدنية الحارة.

3- بيئية: زيادة الوعي البيئي والثقافي.

4- دينية: السفر بهدف الحج وزيارة الأماكن المقدسة.

5- رياضية: التمتع بحضور ومشاهدة الألعاب الرياضية.

6- مؤتمرات وأعمال لحضور المعارض.

7- ترفيهية ومغامرات وتعليمية: لاكتساب الخبرة في التعليم وتسلق الجبال والترويج عن النفس.

سورياتنا التعليمية

أسئلة المقارنات / خارطة المفاهيم:

| العوامل التي أسهمت في تشكل جبال قوس قزح | |
|---|--|
| خارجية | باطنية |
| 1- تواضع رسوبيات. | 1- التواءات من حركة الصفائح التكتونية. |
| 2- عوامل التعرية (مطر - رياح - حث). | 2- حرارة باطن الأرض. |

| قارن بين | | |
|---------------------------------------|--|--------------------------|
| الجبال القارية | الجبال البحرية | |
| جبال التوائية وانكسارية وبركانية | سلاسل وجبال بركانية منفردة. | الشكل |
| اندفاع الحمم البركانية وحركة الصفائح. | ثوران البراكين واندفاع الحمم المنصهرة وتبردها. | سبب التشكل |
| يتنوع الاستثمار البشري (زراعة / رعي) | ينشط الصيد البحري | إمكانية الاستثمار البشري |

| قارن بين: | | |
|----------------|-------------------------|--|
| السهول القارية | السهول المحيطية العميقة | |
| | | |

البشرية: استقطبت عدد من الوافدين لموقعها الجغرافي وتوفر فرص عمل وفيها مصانع ومنشآت خدمية.
- بماذا تميزت جبال اللكام (الأماتوس): التواني انكساري: كتلة جبلية على الساحل شمالي شرق جبل النور جنوب غرب الجبل الأحمر
- فصل بينهما ممر بيلان تشكلت بسبب الحركة الالتوائية وانزياح الانهدام السوري الأفريقي.
- سهل الغاب (باطني انهدامي): بين جبل الزاوية شرقاً واللائقية غرباً تشكلت من الانهدام السوري الإفريقي - جفف وتحول إلى منطقة زراعية، أما وادي بردى: تشكل من الحث النهري.

- شروط حدوث قوس قزح المقلوب؟

السما خالية من الغيوم - سحب رقيقة من بلورات الثلج - تقابل أشعة الشمس.

- اشرح آلية تآكل طبقة الأوزون؟

◀ انبعاث الغازات الملوثة - الوصول إلى طبقة الأوزون.

◀ تحلل مركبات الكلور وفلورين تحت تأثير الأشعة فوق البنفسجية وانطلاق غاز الكلور.

◀ تمتصها طبقة الأوزون ثم يتم تدميرها إلى جزيئات.

- من أسباب تآكل طبقة الأوزون؟ انطلاق: أ- الكلور فلوروكربون: مكيفات هوائية - ملطفات جو - غاز تبريد
ب- أكسيد النتروجين - دخان السيارات - غازات المصانع - عطور.

- من نتائج تآكل طبقة الأوزون؟

1- على المناخ: ضرر كبير بالغلاف الجوي الحامي للبيئة من الجراثيم.

2- على الجليديات: ارتفاع الحرارة يؤدي إلى ذوبان الجليد

3- على الكائنات الحية: تدمير غذاء الأسماك وانتشار الجراثيم - وصول الأشعة الضارة إلى الكائنات الحية.

4- الاقتصاد: تدني إنتاجية المحاصيل الزراعية - تلوث الهواء.

- نواجه مشكلة تآكل الأوزون؟

استخدام الطاقة الشمسية - الرياح - اختراع أجهزة تمنع التلوث.

- عدد نتائج حركة المد والجزر؟

دخول وخروج السفن - ينشط الصيد البحري - توليد الكهرباء - تنظيف الموانئ.

- ما العوامل التي أثرت في أنظمة الجريان؟

موسم الهطل وكميته ودرجة الحرارة من شدة التبخر وذوبان الثلوج ودرجة انحدار السطح يزداد مع الانحدار وطبيعة الصخور وخصائص التربة والغطاء النباتي وكثافته والعامل البشري واستخدامها للشرب.

- ما هي الخصائص الفيزيائية والكيميائية للتربة؟

1- فيزيائية: اللون - القوام - البناء - العمق.

2- كيميائية: حموضة وقولية التربة - نشاط الكائنات الحية.

- ما هي أهم وظائف الدبال؟ يمد التربة بالخصوبة - منظم لحموضة التربة - ويوفر المواد اللازمة للأحياء الدقيقة - يحسن من بناء التربة ويعمل كمادة لاصقة ويؤدي إلى تماسك التربة وزيادة المسام - يسمح بمرور الهواء والمياه.

- ما أثر التربة في المجالات التالية:

1- التنوع الحيوي: غنية بالكائنات الحية - تنظيم المناخ - غذاء الحيوانات.

2- المياه: تخزين المياه.

3- الاقتصاد: زراعة - صناعة - سياحة.

4- الأمن الغذائي: زراعة أنواع متعددة من المحاصيل.

- ما أسباب تملح سهول الفرات؟

من أكبر مناطق الزراعة المروية - مناخها جاف وشبه جاف وسبب التملح الري بالغمر - غياب أنظمة الصرف - علامات تقزم النبات وجفاف جذوره - وتبخر الشديد للتربة - زيادة أملاح كربونات الصوديوم مما يعيق امتصاص الجذور للماء والغذاء مما يعيق نمو النباتات.

- صنف في جدول النتائج: البيئية - الاقتصادية - الاجتماعية لتملح التربة.

| اجتماعية | اقتصادية | بيئية |
|-----------------------|---|---|
| الفقر - هجرة الفلاحين | تراجع الإنتاج الزراعي - مشكلة الأمن الغذائي | خلل بالتوازن البيئي - زيادة الأملاح - موت الأحياء الدقيقة |

- كيف يمكن معالجة مشكلة تملح التربة؟

استصلاح الأراضي الزراعية - استخدام طرق الري الحديثة (بالتفريط) - غسل التربة بتكرار شق قنوات تصريف للتخلص من المياه الزائدة - زرع أصناف من النباتات تتحمل الجفاف.

- من العوامل الجاذبة للسكن في الأرياف؟

تطور البنى التحتية - الخدمات - وسائل النقل - انخفاض المعيشة

- الآثار الإيجابية والسلبية التي أثرت في هجرة اليد العاملة اجتماعياً واقتصادياً؟

إيجابي: نمو اقتصادي - زيادة الإنتاج (اجتماعي) - تطور الريف - الخدمات - نهضة عمرانية (اقتصادي)

سلبى: منافسة - بطالة - رخص اليد العاملة - اختلاف العادات والتقاليد - نقص اليد العاملة

- صنف الكثافة السكانية في سورية؟

1- مناطق مرتفعة الكثافة (الساحل / تربة، مناخ، مياه، ودمشق / العاصمة)

2- مناطق متوسطة الكثافة (درا / الزراعة)



- حلل الشكل المجاور والذي يمثل جزء من خريطة العالم ثم أجب :
- 1- إذا غادرت طائرة من مطار المدينة (أ) في الساعة الرابعة مساءً ، فكم تكون الساعة في مطار المدينة (ب) ؟
 - 2- لديك النقطتان (ب) و (ج) يختلف طول النهار والليل بينهما صيفاً وشتاءً بالرغم من وقوعهما على خط الطول نفسه ، وضح ذلك .
 - 3- استنتج من الخريطة سبب تشكل الانهدام السوري الإفريقي .

- سبب انحناء الألوان في قوس قزح؟ لاختلاف طول الموجات الضوئية للألوان المختلفة.

- اللون الأبيض لقوس قزح الضباب؟ لصغر قطرات الماء في الجو فلا يتحلل ضوء الشمس.
- حدوث حركة المد والجزر أكثر كل يوم؟ لمرور أجزاء من الأرض أمام القمر وموقعها على درجات العرض.
- تنكسر الأمواج بالقرب من الشاطئ؟ لأن كمية الماء غير كافية لاكتمال مساره وتكسر قاعدة الموجة بصخور الشاطئ.
- تشكل أمواج تسونامي المدمر؟ الحركات التكتونية التي تسبب فتحة في قاع المحيط.
- الأثر الاقتصادي للتيارات المحيطية في نشاط الموانئ؟ تعمل المياه الحارة على إذابة الجليد في المناطق الباردة ويمنع تجمدها فينشط النقل والصيد وهطول الأمطار.
- تحتل اليابان المرتبة الثانية عالمياً في الصيد البحري؟ لالتقاء تيار حار مع تيار بارد في السواحل الشرقية للمحيط الهادئ فتتجمع نباتات (تيار حار) والحيوانات (تيار بارد) السمكية فينشط الصيد.
- إنشاء مشاريع ري على نهر الفرات؟ لدرء الفيضان وتخزين المياه وتوليد الكهرباء.
- فيضان نهر دجلة قبل نهر الفرات؟ لكثرة روافده ومياهه وانحداره أقصر من الفرات.
- انتظام نهر النيل في مجراه الأعلى وعدم انتظامه في مجراه الأوسط والأدنى؟ لاعتماده على أمطار استوائية دائمة وتذبذب غزارة في مدينة الخرطوم لاعتماده على الأمطار صيفية.
- اختلاف غزارة نهر السن على مدار العام؟ لأنه يفيض شتاءً ويسبب تفجر الينابيع في الربيع وتقل صيفاً لاستخدام المياه في الشرب والري.
- سبب النشاط الاقتصادي الرابع والخاسر؟
- الرابع: تحول عملية الصناعة من خام إلى نشاط صناعي.
- الخاسر: صدرت بشكلها الخام وتنصف بقله أسعارها.
- عدم زراعة الحمضيات بالنسبة للفلاحين؟ اغراق الأسواق بها وانخفاض أسعارها.
- جعل الصناعة صديقة البيئة؟ التقليل من المخلفات الصناعية وإقامة مصانع بعيدة عن التجمع السكاني.
- حصول اليابان على المرتبة الثانية عالمياً في الصناعة؟ العلاقات الجيدة مع كافة الدول واستيراد كمية كبيرة من المواد الخام اللازمة للصناعة وحيوية ومهارة الشعب والدعم المالي والعلمي من الدولة وسد حاجتها من النفط عن طريق الاستيراد.
- الميزان التجاري الرابع في اليابان؟ تستورد مواد خام رخيصة وتصدرها مواد مصنعة بأسعار مرتفعة.
- أثر القوة الشرائية للسكان في التسويق وطلب المنتجات؟ لاختلافها بين دولة غنية وفقيرة تزداد في الغنية.
- فسر سبب بقاء الغبار عالماً في جو المريخ مدة طويلة؟ بسبب انخفاض الجاذبية للمريخ وقله سماكة غلافه الجوي.
- يعتمد سكان نصف الكرة الشمالي على نجم القطب الذي يدل على الشمال في أسفارهم؟ لأنه نجم ثابت لا يتغير موقعه بالنسبة للأرض ويعود ذلك إلى موقعه فوق محور دوران الأرض.
- أفسر: اختلاف أدوات وتقانات دراسة الظواهر الجغرافية؟ بسبب اختلاف الظواهر الجغرافية تختلف الأدوات في بعضها يمكن استخدامه في تحليل أكثر من ظاهرة والبعض الآخر يختص بدراسة تحليل ظواهر محددة.
- علل تنوع الثروات الباطنية في سورية؟ بسبب التباين في البنية الجيولوجية في سورية وتنوع تشكيلات الأحقاب الجيولوجية فيها.
- علل الأشعة فوق البنفسجية ضارة؟ لأن التعرض لها لفترات طويلة يعد المسبب الأول لسرطان الجلد.
- فسر كيف يؤثر الغطاء النباتي على نظام جريان النهر؟ تعيق كثافة الغطاء النباتي جريان المياه وتقلل تدفقها.
- فسر تملح التربة يؤثر سلباً على نمو النبات؟ لأنه يعيق امتصاص الجذور للماء والغذاء.
- علل عملية غسل التربة من الأملاح مكلفة؟ لأنها تتطلب مد شبكة ري متكاملة وشق قنوات تصريف للتخلص من الماء الزائد.
- علل: يجب إنشاء معامل السكر بالقرب من مناطق زراعته؟ 1- درجة حلاوته ترتبط بمدة بقاء المحصول في الأرض ونضجه لأن أي تأخير في عملية القلع بعد النضج يؤدي إلى خفض محتوى السكر في الجذور. 2- تتعرض للملح والتلف إذا لم يبدأ بتصنيعها بعد اقتلاعها مما يقلل الجدوى الاقتصادية.

أجب عن كل من الأسئلة الآتية:

- ما هي العوامل التي شكلت تضاريس كوكب المريخ؟
- اصطدام النيازك - ثوران البراكين - درجة الحرارة - الرياح - الجليد - المياه.
- ما الشروط الواجب توافرها للحياة على أي كوكب من كواكب المجموعة الشمسية؟
- وجود المياه - الأكسجين - تقنيات حديثة - طعام - مولدات كهرباء.
- ما هي الميزات الطبيعية والبشرية لمدينة البصة؟
- الطبيعية: تقع على الشاطئ جنوب شرق اللاذقية - سطحها مستو - الساحل قليل العمق - غنية بالمياه الجوفية.



3- حلل الشكل المجاور ثم أجب :

- 1- لماذا يعتبر تيار لايرادور تياراً بارداً وتيار الخليج حاراً ؟
- 2- لماذا يعمل ميناء ستورنوي طيلة العام بينما يتوقف ميناء هوبيدال عن العمل شتاءً ؟
- 3- ما نوع البلاكتون الذي يحمله كل من التيارين ؟

- نهر السن من الينابيع المتجددة في سورية - مناخه متوسطي ويؤمن مياه الشرب ويعتمد على الهطل والمياه الجوفية ويصب في المتوسط قرب مدينة باتياس وغير منتظم الجريان
- أخصب التربة السلتية ملمسها حريري رطب - الطينية لزجة رطب - الرملية خشن حبيبي
- اللون الأزرق في نبات القوطاسية عندما تكون التربة حامضية، و اللون الزهري في نبات القوطاسية عندما تكون التربة قلوية
- تعد التربة مورداً طبيعياً متجدداً قابل للنفاذ إذا لم يحسن الإنسان استخدامه.
- لا يحدث التملح في الأراضي التي يزيد معدل أمطارها 450 مم مالم تستعمل مياه جوفية أو استخدام أسمدة كيميائية بإفراط
- الأسباب الطبيعية لتملح التربة كثرة الأمطار وشدة التبخر أما البشري الري بالغمر
- الكثافة السكانية مقياس ديمغرافي يستعمل لقياس عدد السكان في منطقة جغرافية.
- لن يرتفع مستوى دخل الأفراد التي تنتج الخامات الزراعية والمعدنية إلا إذا دخلت ميدان الصناعة
- التوطن الصناعي اختيار الموقع المناسب للمصنع ومراعاة الجانب البيئي والاقتصادي.

أسئلة التعليل والاستفسار:

- سبب اختلاف مدة السنة المريخية عن الأرضية؟ لبعده عن الشمس ومداره أطول.
- تسمية كوكب المريخ بالكوكب الأحمر؟ لارتفاع نسبة أكاسيد الحديد بترتبه.
- اختلاف وزن الشخص بين كوكب المريخ والأرض؟ لصغر حجم جاذبيته أقل.
- تأثير الأشعة الكونية والشمسية في كوكب المريخ؟ لأن غلافه رقيق وجاذبيته وكثافته ضعيفة.
- انخفاض درجة حرارة المريخ عند القطبين دون 125%° لبعده عن الشمس وغلافه الرقيق وكثافته الرقيقة.
- ارتفاع درجات الحرارة في طبقات العليا وانخفاضها عند سطح المريخ أثناء العواصف الترابية؟ لأن الغبار مسيطر على جو المريخ وبقاء الرمال عالقة بالجو مدة طويلة، وعدم وجود جاذبية وقلة الكثافة.
- تشكل فوهات تصادمية على سطح المريخ؟ اصطدام النيازك بالمريخ مشكلة فوهات لها.
- كثرة تواجد الأودية الجافة على سطح المريخ؟ تعرضه للجفاف للتغيرات المناخية والمائية.
- الحركة التراجعية الظاهرية لكوكب المريخ بالنسبة للأرض؟ لدوران الأرض حول الشمس بسرعة أكبر لقربه من الشمس ومدارها أقصر عندما تدور الأرض دورتان يدور المريخ دورة واحدة.
- عدم وجود المياه على سطح المريخ؟ لغلافه الجوي قليل الكثافة والفرق الكبير بين درجات الحرارة التي تؤدي إلى تبخر أي سائل حتى الجليد يتحول من حالته الصلبة إلى غازي دون المرور بالحالة السائلة فتسمى التصعيد أو (التسامي).
- رؤية بعض كواكب المجموعة الشمسية على استقامة واحدة؟ لاختلاف سرعة دورانها مع الأرض نتيجة الحركة المحورية والانتقالية.
- تغير مواقع المجموعة النجمية للناظر من سطح الأرض؟ لدوران الأرض حول محورها.
- الأهمية الجيولوجية والعلمية للموقع الجيولوجي؟ لخصائصه المعدنية وتوفر معيار يصنف بأنه ذات قيمة عالية.
- تشكل صخور هاري الخارجية؟ حت مياه البحار مشكلة خلجان ورؤوس حت الصخور اللينة وبقاء القاسية.
- تشكل الصخور الصحراوية المنخورة الخارجية؟ عمل الرياح على حت الصخور اللينة.
- تشكل خندق الماريان وأخدود الناتج عن الانهدام السوري الإفريقي؟

ماريان: أعمق نقطة في سطح الأرض بسبب اندساس صفيحة المحيط الهادي تحت صفيحة الفلبين.
الأخدود: تباعد الصفيحة العربية عن الإفريقية (أدى إلى تشكل البحر الأحمر، طبريا، البحر الميت، البقاع، الغاب، العمق

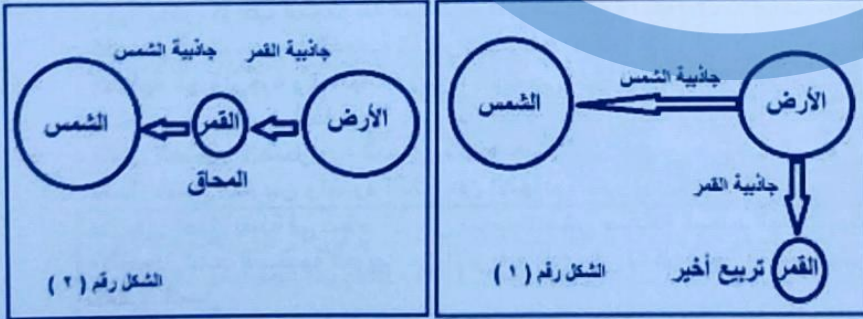
التشابه: كلاهما حفر امتلأت بالمياه (حركات تكتونية) | الاختلاف: بالتشكل".

قسم مادة الجغرافية

أسئلة اختيار من متعدد (أو صح وخطأ):

- السنة المريخية: دوران المريخ حول الشمس خلال 687 يوم أرضي.
- اليوم المريخي: دوران المريخ حول نفسه خلال 24 ساعة و 37 دقيقة.
- يرتب المريخ بالكوكب الرابع عن الأرض ومداره اهليجي
- المريخ أصغر من الأرض بـ 6 مرات
- سبب تشكل الثلج الجاف على المريخ أن 30% من غاز CO2 قد تجمد
- عواصف المريخ أقوى من عواصف المجموعة الشمسية لأن جو المريخ عاصفي مغبر تمتصها أشعة الشمس
- سبب تشكل الفصول الأربعة على المريخ دورانه حول الشمس وثبات ميل محوره
- سبب ثخانة الجليد في القطبين سببه العواصف الغبارية لأنها تشكل عائق لأشعة الشمس.
- سبب بقاء نجم القطب الشمالي على وضعه الثابت لموقعه فوق محور دوران الأرض.
- خط التاريخ الدولي: خط وهمي يبدأ وينتهي به اليوم ويمر على خط طول 180° ينقص نحو الشرق ويزيد نحو الغرب.
- من نتائج حركة الأرض الانتقالية تشكل الفصول الأربعة و اختلاف طول الليل والنهار.
- سبب اختلاف طول الليل والنهار وتشكل الفصول الأربعة دوران الأرض حول الشمس وثبات ميل محورها.
- قرب الأرض من الشمس حضيض
- بُعد الأرض عن الشمس أوج
- أداة تتكون من مجموعة من الأسئلة المترابطة للوصول إلى معلومات مرتبطة بالبحث تسمى استبانة
- الغاية من استخدام الجداول الإحصائية معرفة عدد السكان في منطقة ما
- لمعرفة أماكن التجمعات البشرية نستخدم جداول إحصائية واستبانة سكانية ودائرة نسبية وخرائط بشرية وهرم سكاني.
- لمعرفة النمو السكاني في منطقة ما نستخدم تقنية: الخرائط - GIS - أعمدة بيانية.
- نستخدم الهرم السكاني لمعرفة التركيب العمري والتنوعي للسكان.
- نستخدم الأدوات التالية فيما يلي: الاستبيان ← "الدقة والبساطة"
- الخريطة - هرم - دائرة النسبية ← "مقارنة بصرية"
- هرم دائرة - دائرة النسبية ← تطور عبر الزمن
- هرم - خريطة ← فيما يتعلق بالسكان
- نستخدم في البحث الجغرافي: زيارة ميدانية - صور فضائية - خرائط - GPS - Gis
- ظاهرة ضوئية تظهر في الغلاف الجوي بأشكال متعددة تسمى قوس قزح
- يحدث قوس قزح عند وجود قطرات ماء في السماء وسمااء ممتلئة بالغيوم وأشعة شمس.
- يتم رؤية قوس قزح عندما يكون الضوء خلف الناظر ووجود سحب داكنة للتمييز بين الألوان.
- الأوزون غاز يتكون من 3 ذرات أكسجين وتمتص أكثر من 99% من الأشعة الضارة القادمة من الشمس باتجاه سطح الأرض.
- يحدث المد المنخفض: عندما يكون القمر في طور التوزيع الأول + الأخير ويشكل زاوية قائمة مع الأرض والشمس جاذبية ضعيفة.
- يحدث المد المرتفع: عندما يكون القمر بديراً + محاق وعلى استقامة واحدة مع الشمس والقمر والأرض والجاذبية قوية.
- حلل الشكل المجاور ثم أجب :

- أ - ما نوع المد في كل من الشكلين 1- 2 .
- ب- ما سبب المد في الشكل رقم (2)



- حركة مياه المحيطات والبحار في اتجاهات محددة هي تيارات بحرية تكون باردة قادمة من القطبين و حارة قادمة من المناطق الاستوائية.
- تختلف درجة حرارة المحيطات وملوحتها باختلاف العروض الجغرافية.
- من عوامل تحرك التيارات البحرية في مسارات دائرية شكل خط الساحل ويؤثر اختلاف منسوب المياه في انتقال التيارات البحرية.
- تتشكل التيارات البحرية: عندما تتحرك مياه البحار في المحيطات بشكل تيارات بسبب اختلاف درجات الحرارة والملوحة والكثافة والموقع على درجات العرض وتدفعها الرياح لمسافات.
- تبدل غزارة الماء على مدار العام وتباين أنظمة الجريان تسمى نظام الجريان
- نهر منتظم الجريان تتقارب غزارته طوال العام
- نهر غير منتظم الجريان تباين غزارته



معاً نحو مستقبل أفضل

2023

الدورة المكثفة

الاجتماعيات

الثالث الإعدادي

المدرسان

مالك درباس ماهر قزاز

0997891434 - 0982571961

011 3129557



دمر البلد - جاب بناء النمل
بين ساحة المدارس



تطلب الأوراق من المعهد

