



تسريبات مظلة

كسوة الكعبة والانفجارات الشمسية



تسرييات مظلة

القسم الكمي

مقتبس من ملف دحوم - كمي



تسريبات مظلة

كسوة الكعبة والانفجارات الشمسية



@MezlaQ3

١	إذا كان ص + ع = ٥ ، س + ص = ١ ، ع + ج = ٩ أوجد س + ج	أ	٦	ب	٨	ج	١٠	د	٥
٢	إذا كان س عدد فردي أي الاتي زوجي	أ	س	ب	س + ٢	ج	٣ (س - ١)	د	س + ٤
٣	عدد ضرب في ٤ ثم اضيف إليه ٧ فكان الناتج ٢٥ . فإن العدد الأصلي هو :	أ	٥	ب	٦	ج	٤.٥	د	٩
٤	طالب يحل ٧٢ سؤال من الاختبار وهي تمثل ٧٥% من أسئلة الاختبار فكم عدد أسئلة الاختبار ؟	أ	٨٦	ب	٩٠	ج	٩٦	د	٧٥

(نص الاختبار)

٣٤	إذا تم قسمة نسبة المحايدون واضفنا نصف للمعارضون ونصف للمؤيدون فكم تصبح نسبة المعارضون	أ	٤٣,٥%	ب	٤٤%	ج	٥٣%	د	٥٠%
----	---	---	-------	---	-----	---	-----	---	-----

محايد %٧
معارض %٤٣
مؤيد %٥٠



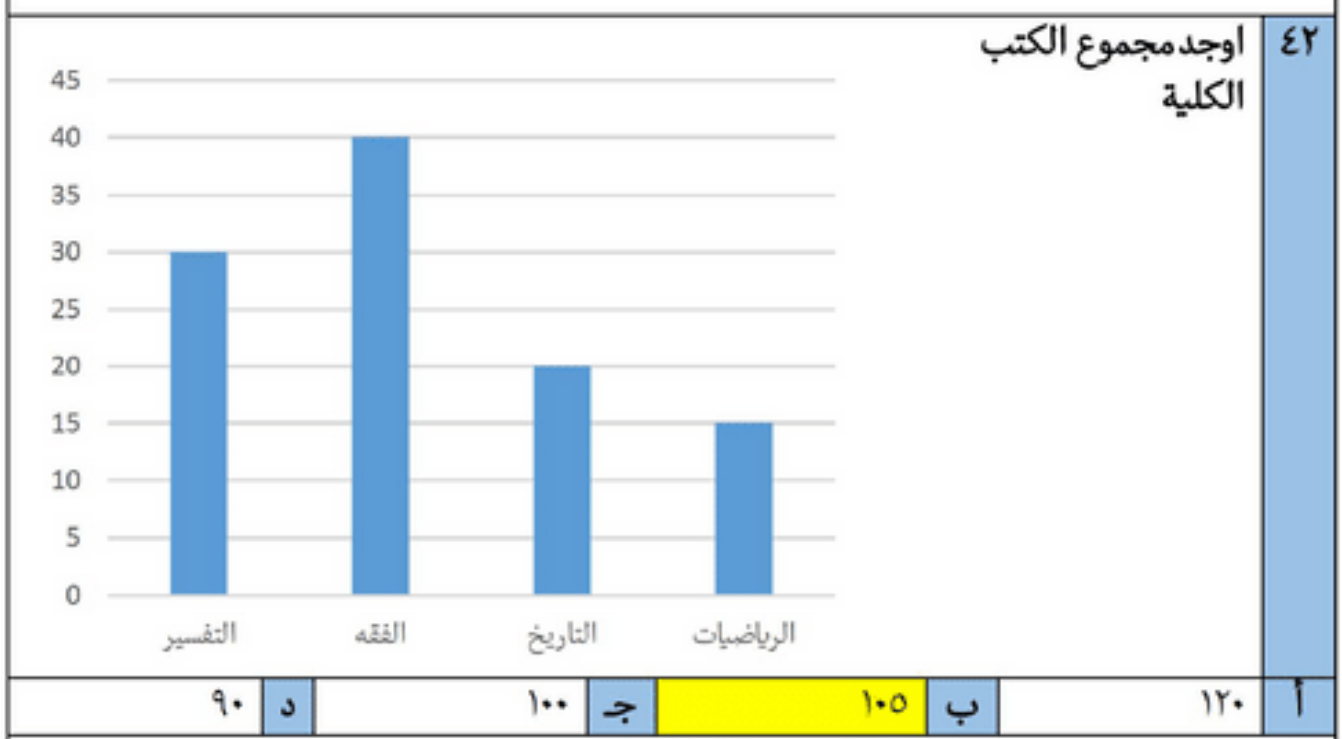
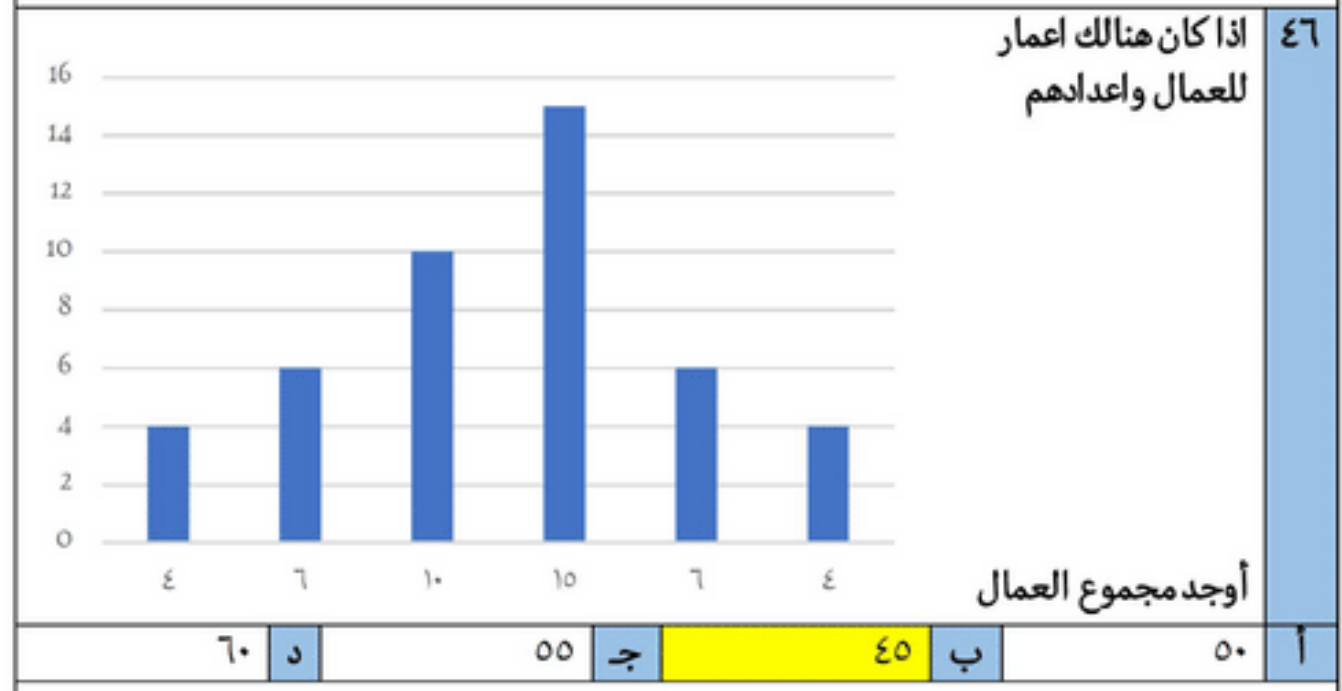
تسريبات مظلة

كسوة الكعبة والانفجارات الشمسية



@MezlaQ3

٣٣	إذا كانت هناك ٣ كرات حمراء و ٤ زرقاء و ٥ بيضاء فما احتمال سحب كرة غير بيضاء						
أ	$\frac{7}{12}$	ب	$\frac{8}{12}$	ج	$\frac{12}{7}$	د	$\frac{2}{5}$





تسريبات مظلة

كسوة الكعبة والانفجارات الشمسية



@MezlaQ3

٤١ أكمل النمط التالي

٤٠ إذا كان الشكل الاتي مربع مساحته تساوي ٤ سم أوجد مساحة شبه المنحرف الذي بداخله

	أ	٢	ب	١,٥	ج	٣	د	٥
--	---	---	---	-----	---	---	---	---

٣٢ إذا كان هناك مصنع تمور ينتج ٥٠ طن شهريا ويزيد الإنتاج في شهر رمضان فاذا كان الإنتاج السنوي ٦٧٠ طن كم يكون الإنتاج في شهر رمضان لوحده؟

أ	١٢٠	ب	١١٠	ج	١٠٠	د	٥٠
---	-----	---	-----	---	-----	---	----



تسريبات مظلة

كسوة الكعبة والانفجارات الشمسية



@MezlaQ3

٣٧ إذا كان الجدول البياني يمثل متوسط درجات الحرارة العظمى (ع) و الصغرى (ص) و الرطوبة (ط) خلال فصول السنة فأوجد الفصل الذي به اقل رطوبة في مدينة جازان

المدينة	الشتاء			الربيع			الصيف			الخريف		
	ط	ص	ع	ط	ص	ع	ط	ص	ع			
جدة	٢٤	١٥	٨	١٣	٩٨	٦٦	١٠	٨	٩	٢٠	٢٥	
الرياض	٢٦	١٧	١٠	٢٣	٤٠	٣٥	٢٦	٢٦	١٧	١٠	١٤	
الدمام	٥	١٤	١٧	٢	٤	١٩	٢٣	٢٣	٢٤	٢٦	٢٨	
جازان	٦٦	٢٨	١٠	٣٠	١٥	٢٠	٧٠	٣٩	٢٠	٨	٢٥	٦١
ابها	٨٦	٢٨	٥	٢٨	٤٥	٣٩	١٧	١٢	٥	٢٤	٤	٢٢
القصيم	٢٤	٢٩	١٣	١٩	٣٦	٤٢	١٤	٧٥	١٤	٦٢	٣١	٧٠

أ الصيف ب الربيع ج الخريف د الشتاء

الإجابة د

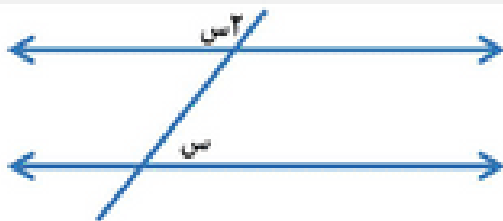
قارن بين:

$$٨ = ع + ص + س$$

$$و كانت س = ص$$

القيمة الأولى	القيمة الثانية
٥	س
أ القيمة الأولى أكبر	ب القيمة الثانية أكبر
ج القيمتان متساويتان	د المعطيات غير كافية

٣١ أوجد قيمة س



أ ٦٠ ب ٣٠ ج ٩٠ د ١٢٠



تسريبات مظلة

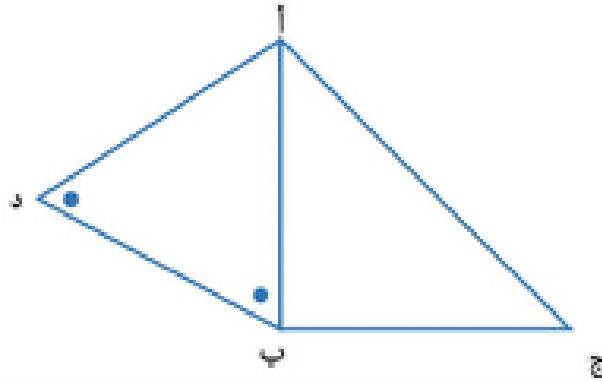
كسوة الكعبة والانفجارات الشمسية



@MezlaQ3

قارن بين:		٢٩
القيمة الثانية	القيمة الأولى	
٦٣	٨٢	
القيمة الثانية أكبر	ب	أ القيمة الأولى أكبر
المعطيات غير كافية	د	ج القيمتان متساويتان

قارن بين:		٢٨
كان المثلث أ ب ج قائم في ب إذا كان المثلثين متطابقين وقياس الزاوية ج = ٣٠		
القيمة الثانية	القيمة الأولى	
أ د	ج ب	
القيمة الثانية أكبر	ب	أ القيمة الأولى أكبر
المعطيات غير كافية	د	ج القيمتان متساويتان



٢٢		إذا كان يعمل شخص فترتين يأخذ في الأولى ١٢ ريال لكل ساعة والثانية ١٤ ريال لكل ساعة أوجد راتبه إذا عمل ٦ ساعات في الفترة الأولى و٤ ساعات في الثانية لمدة ٢٠ يوم					
أ	٢٦٠٠	ب	٢٥٦٠	ج	٢٥٠٠	د	٢٤٠٠
٢٣		إذا كان شخص يجري بشكل اسبوعي فإذا جرى يوم السبت ٣,٤ كم ويزيد كل يوم بمقدار ٠,٤ كم فكم يجري يوم الجمعة					
أ	٥,٨	ب	٤,٢	ج	٢,٤	د	٦



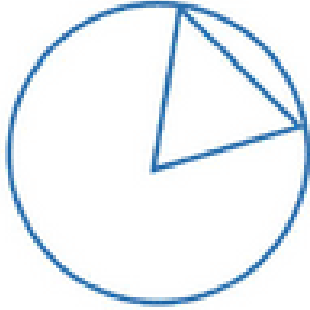
تسريبات مظلة

كسوة الكعبة والانفجارات الشمسية



@MezlaQ3

قارن بين:



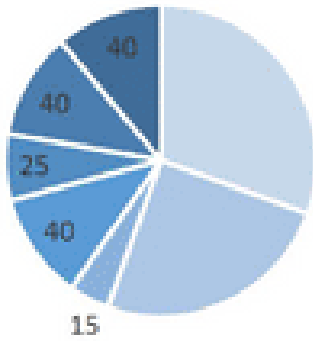
إذا كان محيط المثلث = 6 سم

٢٧

القيمة الثانية		القيمة الأولى	
6 سم		محيط الدائرة	
ب	القيمة الثانية أكبر	أ	القيمة الأولى أكبر
د	المعطيات غير كافية	ج	القيمتان متساويتان

مصنع للتمور ينتج ٧٢٠ مليون طن في ٧ سنوات مامقدار الزاوية الي يصنعها في السنة الرابعة اذا بلغ انتاج السنة الخامسة و الثالثة ٨٠ طن ؟

٢٥



- السنة الثالثة
- السنة الثانية
- السنة الأولى
- السنة السادسة
- السنة الخامسة
- السنة الرابعة
- السنة السابعة

أ	٤٠	ب	٨٠	ج	١٢٠	د	١٨٠
---	----	---	----	---	-----	---	-----

طلب الزاوية ركز



تسريبات مظلة

كسوة الكعبة والانفجارات الشمسية



@MezlaQ3

٢٤	٣ اعواد تكفي لصناعه مربع كم يكفي لصناعة ٧ مربعات؟						
أ	٢٣	ب	٢١	ج	٢٢	د	٢٤
١٨	إذا كانت ن مركز الدائرة أوجد إحداثي النقطة ب						
أ	(١, ٢-)	ب	(٥-, ٣-)	ج	(٥, ٣)	د	(١, ١)
١٦	أوجد مساحة المظلل إذا كانت مساحة المربع الكبير = ١٨						
أ	٦	ب	٨	ج	٤	د	٢
١٧	قارن بين: إذا كان $s = 10$						
القيمة الأولى		القيمة الثانية					
س		١٠٠٠					
أ	القيمة الأولى أكبر	ب	القيمة الثانية أكبر				
ج	القيمتان متساويتان	د	المعطيات غير كافية				



تسريبات مظلة

كسوة الكعبة والانفجارات الشمسية



@MezlaQ3

١٣	قياس (أ م ب) = ٩٢٠ أوجد قياس (ب م ج) =	١١٠	د	٩٠	ج	٦٠	ب	٣٠	أ
----	---	-----	---	----	---	----	---	----	---

٧	مانسبة النقصان بين عام ٢٠٠٥ و ٢٠٠٤ في الصناعات؟	٢٠٠٥	٢٠٠٤	٢٠٠٢	٢٠٠١	٢٠٠٠	المصارف
		٤٠٠٠	١٢٠٠	٩٠٠	٣٥٠	٢٠٠٠	الصناعات
		٩٠٠	١٠٠٠	٤٠٠	٦٠٠	٥٠٠	الخدمات
		٨٠٠٠	١٥٠٠	٨٠٠	٩٠٠	٤٠٠٠	
أ	%١٠	ب	%٢٠	ج	%٢٥	د	%٣٠

٥	إذا كان لدينا ٢٧ مستطيل و ١٥ مربع اردنا تكوين صناديق وكل صندوق يحتاج الي مربعين و ٤ مستطيلات فكم صندوق نحتاج؟	٥	٦	٤	٢		
أ	٥	ب	٦	ج	٤	د	٢

٦	أوجد قيمة س + ص	٢٦٠	د	١٨٠	ج	١٢٠	ب	٦٠	أ
---	-----------------	-----	---	-----	---	-----	---	----	---



تسريبات مظلة

القسم اللفظي

رقم [١٠٩] في نموذج ١٢٠



تسريبات مظلة

كسوة الكعبة والانفجارات الشمسية



@MezlaQ3

التناظر اللفظي

- (١) سفينة : بحارة
أ. طائرة : راكب
ب. خلية : نحل
ج. عصفور : جناح
د. طير : مخلب
- (٢) حصان : حذوة
(أ) إنسان : نعل
(ب) خروف : ظلف
(ج) طوفان : بحر
د. ساعة : عقارب
- (٣) كبريت : نار
(أ) سرعة : حادث
(ب) ضوء : قمر
(ج) طوفان : بحر
د. ساعة : عقارب
- (٤) عميق : سحيق
أ- صائم : قائم
ب- عائم : قائم
ج- عليل : كليل
- (٥) ميزان : عدل
(أ) أبيض (بياض) : نقاء
(ب) غبار : صحراء
(ج) روضة : تمهيدي
د. كلمة : مقالة
- (٦) مجرة : فضاء
(أ) نجم : ليل
(ب) جزيرة : محيط (سمك : محيط)
(ج) أرض : سماء
د. سهل : وادي
- (٧) أعمى : بصير
(أ) أصم : أبكم
(ب) عالي : مستوي
(ج) مريض : سليم
د. أحياء : أموات
- (٨) عطس : حمد
(أ) أكل : شع
(ب) ذنب : استغفار
(ج) قلم : كتاب
د. مصباح : ضوء
- (٩) ممرض : مشفى
(أ) محرر : صحيفت
(ب) مال : مصرف
ج. مطر : برد
د. طائر : جناح
- (١٠) عاشوراء : محرم
(أ) نهار : عمل
(ب) ذبول : خريف
ج. مطر : برد
د. طائر : جناح
- (١١) عقد : عام
(أ) شعاع : شمس
(ب) مرض : جرثومة
ج. قلم : حبر
د. مجرة : كوكب
- (١٢) أقل : غاب
(أ) أبان : أفصح
(ب) أفسد : أصلح
ج. قلم : حبر
د. مجرة : كوكب
- (١٣) خطاط : قلم
(أ) ملاكم : قفاز
(ب) أفسد : أصلح
ج. قلم : حبر
د. مجرة : كوكب
- (١٤) سباحة : نشاط
أ. حرارة : ذوبان
ب. غطس : شجاعة
ج. هرولة : جري
د. عبوس : بكاء



تسريبات مظلة

كسوة الكعبة والانفجارات الشمسية



@MezlaQ3

(١٥) عامل : مصنع

(أ) محرر: صحيفت

(١٦) غش : أمانت

(أ) جد: هزل

(١٧) ممرض: مشفى (مستشفى)

(أ) مضيف: طائرة (ب) مال: مصرف

(د) صدق: نزاهت

(ج) ظلم: جور

(ب) يد : رجل

الخطأ السياقى

١. شيء جميل أن يستشهد المسلم من أجل دينه ، ولكن الأجل أن يموت من أجل هذا الدين

د. هذا

ج. يموت

ب. الأجل

أ. الدين

٢. كلما مضى من عمر الإنسان يوم زادت فرصته في تحقيقه لأهدافه.

د. لأهداف

ج. تحقيقه

ب. زادت

أ. مضى

٣. كل شيء إذا قل رخص إلا العلم إذا كثر غلا .

د. غلا

ج. العلم

ب. قل

أ. شيء

٤. يعنى العقل بالحقيقت، وتهتم الأخلاق بالواجب، أما الذوق فإنه يهتم بالخير .

د. بالخير

ج. الذوق

ب. الاخلاق

أ. العقل

٥. كل يوم يمضي من حياتك فإنه يجعلك أقرب إلى هدفك.

د. هدفك

ج. أقرب

ب. حياتك

أ. يمضي

٦. كل يوم يمضي تزداد فرصة الوصول إلى هدفك .

د. هدفك

ج. الوصول

ب. تزداد

أ. يمضي

٧. الحياة (الإنسان) لا تخلو من العيوب ، والسعيد من زادت عيوبه ودقت

د. دقت

ج. زادت

ب. العيوب

أ. تخلو

٨. إن المدرسة التي نريدها هي التي تسعى إلى عدم تحقيق العديد من الأهداف ومنها الهوية الوطنية.

د. الوطنية

ج. العديد

ب. عدم

أ. تسعى

٩. إن العمل يحتاج إلى إرادة ، وإذا لم تتغلب الإرادة على العقل فإنها تنهار وتفشل

د. وتفشل

ج. العقل

ب. تتغلب

أ. إرادة

١٠. ما لا يمكننا تغييره ينبغي تدميره .

د. تدميره

ج. ينبغي

ب. يمكننا

أ. ما



تسريبات مظلة

كسوة الكعبة والانفجارات الشمسية



@MezlaQ3

١١. إذا ظل الإنسان بلا عمل تحول العمل الذي يعيشه إلى مشكلات كبيرة
أ- ظل ب- تحول ج- العمل د- مشكلات
١٢. ليس اللوم على من لا يقبل النصيحة ، بل على من ينصح بأسلوب جميل
أ. اللوم ب. يقبل ج. ينصح د. جميل
١٣. جميع المشاكل تبدأ صغيرة ثم تصغر ، إلا المصائب تبدأ كبيرة ثم تصغر
أ. المشاكل ب. صغيرة ج. تصغر د. كبيرة
١٤. إذا سئل غيرك فلا تصمت فإن ذلك استخفاف بالسائل والمستؤل .
أ- سئل ب- تصمت ج- استخفاف د- بالسائل
١٥. أن تصدق كذبة سمعتها من مرة أصعب من أن تصدق حقيقة لم تسمعها من قبل .
أ. كذبة ب. منته ج. أصعب د. تصدق
١٦. كلما زاد الأخذ من البئر قل عطاؤه
أ- زاد ب- الأخذ ج- البئر د- قل
١٧. نح نفسك إلى العلم ليكون لهوك و لذتك وسلوتك .(نح إلى نفسك العلم حتى تلزمه وتألفه
ويكون لهوك ولذتك وسلوتك)
أ- نح ب- العلم ج- لذتك د- سلوتك
١٨. الماء يحمل السفن أو يفرقها مثل التفاؤل يحفز الإنسان أو يعرضه للاستسلام ما لم يكن متشائماً
أ- الماء ب- التفاؤل ج- للاستسلام د- متشائماً

إكمال الجمل

- (١) كلما زادت الإنسان عن حاجته زادت.....
أ- آمال - الأمت ب- ثروة - عيوبه ج- ثروة - همومه
- (٢) جاهدوا كما تجاهدوا.....
أ- أهواءكم - أعداءكم ب- أنفسكم - أموالكم
- (٣) يجب أن يكون المرء لوطنه عن مقوماته
أ- محابياً - مدافعاً ب- محبا - مسالماً
- (٤) كل شيء يبدأ صغير ثم يكبر إلا المصيبة فإنها تبدأ ثم
أ- كبيرة - تصغر ب. صغيرة- تكبر
- (٥) الابتسامه للحياة العقل وتبدد الثقال
أ- تنشط- الهموم ب- تقوي- الأمور



تسريبات مظلة

كسوة الكعبة والانفجارات الشمسية



@MezlaQ3

٦) لا شك أن الحضارة الإسلامية في ارتقت وقد في نقل المعارف إلى أوروبا.

أ. الصين - ساهمت (الحاضر - نشرت) ب. الأندلس - ساهمت

ج. الشرق - تفوقت (شاركت) د. الغرب - أبدعت (ساعدت)

٧) إذا سئل غيرك فلا فإن ذلك بالسائل والمسؤول

أ- ثجب - استخفاف

٨) لا يوجد رجل ولكن يوجد رجل بدأ من وثبت فيه

أ- فاشل - القاع

استيعاب المقروء

قطعة الخوارزمي

يعتبر العرب المسلمون أول من استعمل (جبر) ، ويعد الخوارزمي الذي عاش من عام (١٦٤ - ٢٢٢ هـ) هو واضع علم الجبر . وعلم الجبر هو أحد فروع علم العدد ، وقد تقدم العرب في استعمال الصفر شوطاً بعيداً فاستخدموه في الحساب ، وعلوم الرياضيات الأخرى وقبل أن يعرفه الغرب بقرون ونصف القرن على الأقل .

١. العنوان الأنسب للنص :

أ. الهندسة ب. الخوارزمي ج. أوروبا والعلم د. الجبر والعدد

٢. تعدّ جملة "الذي عاش ..." جملة :

أ. توضيحية ب. استثنائية ج. تقديرية د. دعائية

٣. تقدّم العرب على الغرب في استعمال الصفر بنحو :

أ. ٢٥٠٠٠ سنة ب. ٢٥٠٠ سنة ج. ٢٥٠ سنة د. ٢٥ سنة

٤. عاش الخوارزمي أغلب عمره في // أمضى الخوارزمي سنين أطول في

أ- النصف الأول من القرن الأول ب- النصف الثاني من القرن الثاني

ج- النصف الأول من القرن الرابع د- الربع الأول من القرن الثالث

٥. علم الجبر بالنسبة لعلم العدد

أ- جزء منه ب- أوسع ج- لا علاقة بينهما د- لا توجد علاقة بينهما

٦. علم العدد بالنسبة لعلم الجبر

أ- جزء منه ب- أوسع ج- لا علاقة بينهما د- لا توجد علاقة بينهما



تسريبات مظلة

كسوة الكعبة والانفجارات الشمسية



@MezlaQ3

كسوة الكعبة

تعد كسوة الكعبة المشرفة من أهم مظاهر التبجيل والتشريف لبيت الله الحرام، ويرتبط تاريخ المسلمين بكسوة الكعبة المشرفة وصناعتها حيث برع فيها أكبر فناني العالم الإسلامي، وتسابقوا لنيل هذا الشرف العظيم، وهي كساء من الحرير الأسود المنقوش عليه آيات من القرآن من ماء الذهب، تكسى به الكعبة ويتم تغييرها مرة في السنة، صبيحة يوم عرفة. وتاريخ كسوة الكعبة جزء من تاريخ الكعبة نفسها، فعندما رفع إبراهيم وإسماعيل عليهما السلام قواعد الكعبة المشرفة عاد إبراهيم عليه السلام إلى فلسطين. لكن خبر أول من كسا الكعبة على خلاف بين المؤرخين فذكرت فيه أقوال عدة منها أن (عدنان بن إد) الجد الأعلى للرسول هو واحد ممن كسوها.

وظلت كسوة الكعبة تحظى باهتمام الخلفاء المسلمين عبر العصور، ثم عنيت مصر بشرف كسوة الكعبة فطلت كسوة الكعبة المشرفة ترسل السعودية من مصر عبر القرون، إلى أن توقف إرسالها نهائياً من مصر عام ١٩٦٢م ثم تولت المملكة العربية السعودية شرف صناعتها، فقد أنشأت مصنع مخصص لعمل كسوة الكعبة تم افتتاحه عام ١٩٧٧ بأمر الجود بمكة المكرمة

س١: متى بدأت السعودية بصناعة كسوة الكعبة؟ // العقد الذي حظيت السعودية بشرف كسوة

الكعبة:

ب. أوائل العقد الثامن

أ. أوائل العقد السابع

د. الثالث الثاني من العقد الثامن

ج. الثالث الأول من العقد السابع

س٢- جملة (وظلت كسوة الكعبة تحظى باهتمام الخلفاء المسلمين عبر العصور) تدل على:

// جملة (كانت المملكة تهتم بتنظيف الكسوة أكثر من العصور الماضية) تدل على:

ب. الحكام الطغاة

أ. تنافس الأجيال في خدمة البيت (تنافس الأجيال)

د. أنواع الكسوة

ج. أهمية التطور



تسريبات مظلة

كسوة الكعبة والانفجارات الشمسية



@MezlaQ3

س٢- الجد الأعلى يقصد به

أ- الأعلى منزلةً ب- الجد القديم ج- الجد الأقدم د- الأكثر شرفاً

قطعة الندوة

أقيمت أول أمس ندوة تحت برعاية وزارة الداخلية على هامش مؤتمر الدفاع المدني وستنتهي صباح اليوم. انطلقت أعمال الندوة بجلستة افتتاحية : تم عرض أوراق العمل فيها والمناقشة حول شئونها وقدمت الندوة العديد من الاقتراحات والحلول بحضور رؤساء وكبار الأندية ، نظمت هذه الندوة من قبل المؤسسة العسكرية للدفاع المدني العام ، وفي ختام الندوة حضر مدير مديرية الدفاع المدني وترأس الاجتماع والحفل الختامي بحضور الجميع ، واستلم محضر الأعمال وقام بعرض التوصيات والاقتراحات التي خلصوا إليها أمام الجميع وذلك لدعم ما تم تقديمه في هذه الندوة ، وقام بالتوجه بالشكر والتقدير إلى كافة المحاضرين ورؤساء الجلسات وتم الإعلان عن انتهاء أعمال المؤتمر .

١- متى أقيمت التوصيات:

أ) قبل انتهاء عملها (قبل انعقادها)
ب) بعد انتهاء أعمالها
ج) قبل انتهاء الندوة
د) بعد انتهاء الندوة

٢- تعرض نتائج الندوة وتوصياتها في // متى كانت توصيات الندوة؟

أ- في ختام الندوة ب- أثناء مراحل الندوة ج- استهلال الحفلة

٣- أقيمت الندوة من قبل

أ) إدارة رسمية عسكرية
ب) مؤسسة رسمية مدنية
ج) مؤسسة ثقافية عسكرية
د) مؤسسة حكومية

٤- وفقاً للنص (ويتأسس مدير المديرية الحفل الختامي بحضور الجميع) تدل على.....

أ) دعم موضوعها (دعم أعمالها)
ب) استهلال أعمالها
ج) إلقاء خطاب الختام
د) مناقشة موضوعها

٥- من الفقرة الواردة نضهم أن حضور المدير للحفل الختامي ل.....

أ- دعم موضوعها ب- مباركة عنوانها ج- استهلال أعمالها

٦- علام تدل (يرأسه مدير عام الدفاع المدني)

أ- دعم موضوعها (دعم أعمالها) ب- استهلال أعمالها. ج- إلقاء خطاب الختام

٧- مدة الندوة بالأيام : // كم يوماً استغرقت الندوة ؟

أ) اثنين ب) ثلاثة ج) أربعة د) خمسة



تسريبات مظلة

كسوة الكعبة والانفجارات الشمسية



@MezlaQ3

٨. الهيئة التي قامت بتنظيم الحفل.....

- أ. مؤسسة دولية
ب. إدارة رسمية عسكرية
ج. مؤسسة مدنية رسمية
د. جهة ثقافية عسكرية

٩. المؤسسة المسؤولة عن الندوة:

- أ. مؤسسة (هيئة) رسمية عسكرية
ب. مؤسسة ثقافية عسكرية
ج. مؤسسة رسمية مدنية
د. مؤسسة حكومية

قطعة القدرات الدماغية

يحتوي الدماغ علي ملايين الخلايا الدماغية ويستهلك ٢٠% من إجمالي طاقة جسم الإنسان ويفقد الألاف فيها كل يوم وذلك لأسباب منها : السموم التي يتعرض لها جسم الإنسان وسوء التغذية والضغط النفسي . وتقوم الدورة الدموية بتزويد الدماغ بالمواد التي يحتاجها ، كالأكسجين ، والسكر ، والأحماض الدهنية والأمينية ، والمعادن ، والفيتامينات ، وأي نقص في هذه المواد الضرورية يتسبب في انخفاض القدرات الدماغية وقد يؤدي حرمانه من الأكسجين لدقائق قليلة إلي موته جزئيا أو كليا وتوصل الباحثون إلي أن الأغذية الغنية بالبروتينات ودهون الأوميغا تؤثر في القدرات العقلية إذا إن تناولها يرفع من كمية الأدرينالين الذي بدوره يمكننا من التذكر والتركيز بطريقة جيدة

س١: يفقد الإنسان العديد من الخلايا يوميا بسبب:

- أ) طبيعة العمل
ب) ارتفاع السكر
ج) قلة الطعام
د) الغذاء السيء

س٢: احتياجات الدماغ تتطلب:

- أ) تنوع الغذاء
ب) أغذية مركزة
ج) تناول الأدرينالين
د) تركيز الدهون الأمينية

س٣: ضعف التركيز لدى بعض الناس يعود إلى :

- أ) الدورة الدموية
ب) تناول البروتينات
ج) زيادة السكريات
د) انخفاض القدرات

س٤: عدد أسباب فقدان الخلايا ، يبلغ :

- أ) ٢
ب) ٣
ج) ٥
د) ٦

س٥: أنسب عنوان للنص ، هو :

- أ) قدرات الإنسان العقلية
ب) طاقة الإنسان والدماغ
ج) خلايا الدماغ والطاقة
د) حاجة الدماغ للغذاء

س٦: عندما ينقص الأوكسجين لدى الإنسان ، فإن ذلك يتسبب مباشرة في : نقص الأكسجين عن الخلايا العصبية يؤدي إلي// عندما يقل الأكسجين لدى الناس فهذا يعتبر سببا مباشرا ل :

- أ) نقص الفيتامينات والبروتينات
ب) زيادة الأحماض الدهنية
ج) ضعف القدرات الدماغية
د) الضغط النفسي والقلق



تسريبات مظلة

كسوة الكعبة والانفجارات الشمسية



@MezlaQ3

قطعة الانفجارات الشمسية

الانفجارات الشمسية ظاهرة كونية ينتج عنها أجسام مشحونة؛ تحدث بسبب الشحنات السالبة الموجودة في الطاقة الشمسية وقوتها تعادل ١٠ اضعاف قوة قنبلة نووية لذلك فان لها تأثيرات حادة على تقلبات الطقس كالعواصف والأعاصير وانه يستدل العلماء على قرب حدوث انفجار شمسي من خلال أشكال أشعة تظهر على سطحها على شكل حرف (S)، وقد حازت على اهتمام علماء القرن الـ ٢١ للاستفادة من أشعة الشمس الضارة وتحويلها إلى نافعة مما جعلهم يدرسون الآن كيفية استغلال الطاقة الشمسية الرخيصة بدلاً من الطاقة الأحفورية.

(١) معنى كلمة حادة:

أ- مدمرة ب- مسننة ج- ثاقبة د- قاطعة

(٢) أنسب عنوان للنص:

أ- الظواهر الطبيعية وآثارها ب- الانفجارات الشمسية وآثارها

ج- الانفجارات د- تقلبات الطقس

(٣) علاقة (ترشدهم بظهور أشكال حرف "S") بجملته (يستدل العلماء)

أ- الأولى سبب والثانية نتيجة ب- الأولى نتيجة والثانية سبب

ج- الأولى تفسيرية للثانية د- الثانية تفسيرية للأولى

(٤) لماذا قام العلماء بعمل أبحاث؟

أ- لتحويل الطاقة الشمسية الضارة إلى طاقة نافعة

ج- لمعرفة تأثيرات الانفجارات الشمسية

(٥) من العلامات التي تدل على حصول انفجارات:

أ- الأشكال الشمسية ب- الجسيمات المشحونة

ج- التأثيرات المدمرة د- التأثيرات الحادة



تسريبات مظلة

كسوة الكعبة والانفجارات الشمسية



@MezlaQ3

٦) علاقة جملة (استدلال العلماء علي وقوع الانفجارات الشمسية) بجملة (بأشكال اشعة الشمس

علي حرف S) :

أ- الأولى سبب والثانية نتيجة

ب- الأولى نتيجة والثانية سبب (الثانية سبب والأولى نتيجة)

ج- الأولى تفسيرية للثانية

د- الثانية تفسيرية للأولى

٧) الانفجارات الشمسية أدت إلى اكتشاف

خلاف

ب- الجسيمات المشحونة

أ- الأشكال الشمسية

د- الأمطار والتفاعلات

ج- التأثيرات المدمرة

١) كلما زادت الإنسان عن حاجته زادت.....

أ- آمال - آلامت ب- ثروة - عيوبه ج- ثروة - همومه د- أموال - أفراده

الصيغة الجديدة الحل أ