



وزارة التعليم
Ministry of Education

خطة برامج وخدمات التوجيه الطلابي

قسم التوجيه الطلابي

بالإدارة العامة للتعليم بمنطقة المدينة المنورة

١٤٤٧ هـ



وزارة التعليم
Ministry of Education

بِسْمِ اللَّهِ الرَّحْمَنِ الرَّحِيمِ



رقم الصفحة	الموضوع	م
٥	مقدمة	١
٦	الرؤية والرسالة والقيم	٢
٨	المصطلحات	٣
١٢-١٠	أهداف التوجيه الطلابي	٤
١٤	مجالات التوجيه الطلابي	٥
١٥	مناهج التوجيه الطلابي	٦
١٧	اللجان والفرق والمجالس التي يشارك بها الموجه الطلابي	٧
٢٢-١٩	المهام اليومية للموجه الطلابي	٨
٢٥-٢٤	مؤشرات التوجيه الطلابي	٩
٤٣-٢٧	برامج وخدمات التوجيه الطلابي	١٠
٤٥	البرامج التوعوية والتطويرية للموجه الطلابي	١١
٤٦	إجراءات تحقيق أهداف التوجيه الطلابي	١٢
٤٨	الأدلة الداعمة لعمل الموجه الطلابي	١٣
٥٠	المراجع	١٤
٥١	الخاتمة	١٥

المحتويات



المقدمة

تسعى وزارة التعليم لتحسين جودة العملية التعليمية لتطوير منظومة التعليم وذلك من أجل النهوض بمخرج تعليمي متميز، ولتكون المملكة العربية السعودية أنموذجاً رائداً في تطوير مهارات وقدرات الطلبة وتحسين بيئة التعلم وتحفيز الإبداع والابتكار، ويعد التوجيه الطلابي في المجتمعات التعليمية الوسيلة التي يتم من خلالها إعداد الطالب ليصبح عضواً فاعلاً في بناء مجتمعه، كما تُعد برامج وخدماته ذات أهمية بالغة في بناء شخصية الطالب، ويتضمن هذا الدليل خطة برامج وخدمات التوجيه الطلابي ومؤشراته في المجالات المختلفة النفسية والتربوية والاجتماعية والمهنية في ضوء تمكين المدرسة لتحقيق بيئة تربوية آمنة ومحفزة للطلبة.

سائلين المولى عزوجل التوفيق والسداد.



الرؤية



توجيه طلابي يحقق التوافق النفسي والتربوي والاجتماعي
والمهني لطلبة التعليم العام بكفاءة عالية.

الرسالة



تقديم خدمات وبرامج إرشادية متميزة ورائدة ومحفزة متوافقة
مع أهداف التعليم في المملكة العربية السعودية بآليات متقدمة
تسهم في تنمية شخصية الطلبة وترتقي بالمهارات والقدرات
وتشجع على الإبداع وتحمل المسؤولية.



وزارة التعليم
Ministry of Education

المصطلحات



البرنامج

مجموعة من الإجراءات والخطوات تكون محددة ومنظمة ومتتابعة وفق أسس علمية، يتم من خلالها تقديم خدمات توجيهية وإرشادية لفئة محددة أو عامة من الطلبة من أجل تحقيق أهداف محددة.

الأدوات

هي الوسائل التي تساعد الموجه الطلابي على جمع وتحليل المعلومات والبيانات للطلاب بشكل منظم بهدف حل المشكلات التي يعاني منها بطريقة مناسبة.

الدليل

هو وثيقة تحتوي على كافة الإجراءات والمعلومات والبيانات، ويوضح الأهداف والمهام والقواعد وأساليب العمل، التي تساعد أصحاب العلاقة على تطبيق الأنشطة بأسلوب صحيح، بهدف تحسين عملية تقديم الخدمات وتحقيق الغايات.

التوجيه الطلابي

عملية مخططة ومنظمة تهدف إلى مساعدة الطالب لكي يفهم ذاته ويعرف قدراته وينمي إمكاناته ويحل مشكلاته ليصل إلى تحقيق توافقه النفسي والاجتماعي والتربوي والمهني وإلى تحقيق أهدافه.

الخدمات

هي مجمل الممارسات النفسية والتربوية والاجتماعية الموجهة والمباشرة والتي يقدمها الموجه الطلابي لتلبية حاجات أو رغبات الطلبة أو طالب بعينه يطلبها أو يحتاج لها لإحداث التوافق على المستوى الشخصي والتربوي والاجتماعي.

الخطة

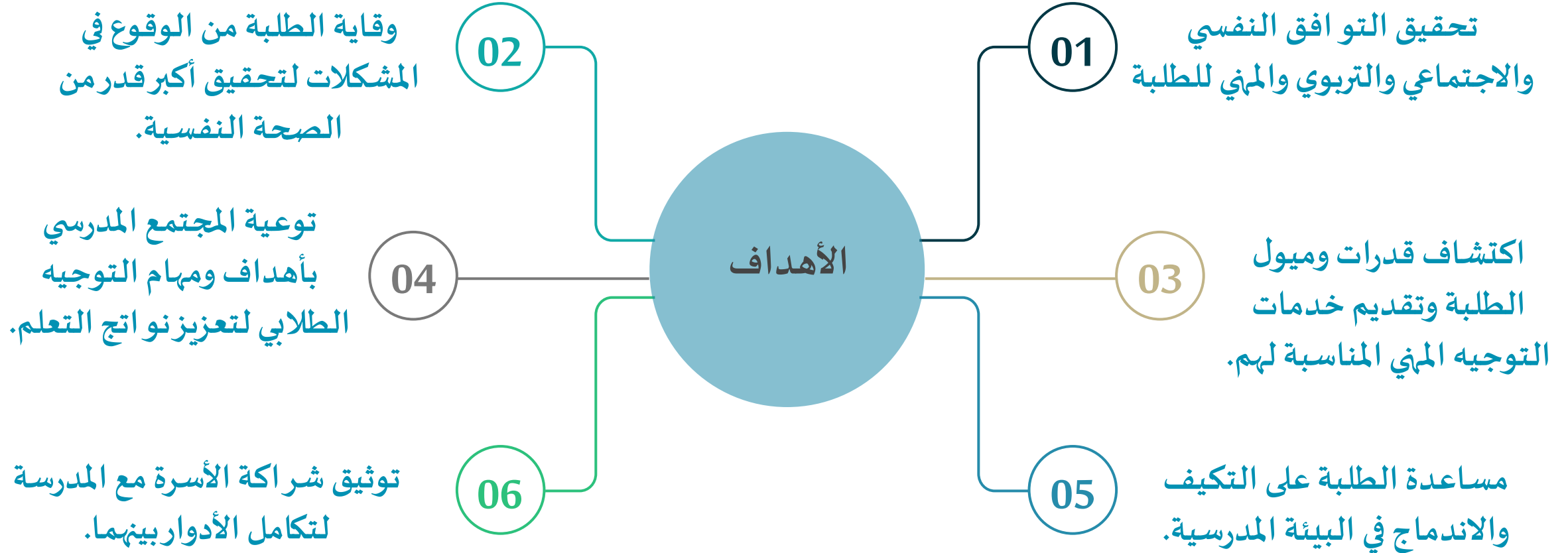
وصف مكتوب لجميع الخدمات والأنشطة والفعاليات التي تقتضيها احتياجات الطلبة ويتم تنفيذها من قبل الموجه الطلابي في فترة زمنية محددة تبدأ بالتنفيذ والمتابعة وتنتهي بالتقويم.



وزارة التعليم
Ministry of Education

أهداف التوجيه الطلابي







وزارة التعليم
Ministry of Education

أهداف

برامج وخدمات التوجيه الطلابي





أهداف برامج وخدمات التوجيه الطلابي



❖ مساعدة الطلبة في استكشاف الخيارات المهنية في سوق العمل ووضع خطط مهنية مستقبلية.

03



❖ تعزيز الانضباط المدرسي والتحصيل الدراسي لدى الطلبة.

02



❖ تعزيز القيم والهوية الوطنية لدى الطلبة في البيئة المدرسية

01



❖ توثيق علاقة الأسرة مع المدرسة لتكامل الأدوار بينهما.

06



❖ تنمية المهارات النفسية والاجتماعية والتربوية للطلبة.

05



❖ تقديم الدعم النفسي والاجتماعي والتربوي للفئات الخاصة.

04



وزارة التعليم
Ministry of Education

مجالات التوجيه الطلابي





التوجيه الاجتماعي

يهتم هذا المجال بالتنشئة الاجتماعية السليمة للطلبة وعلاقتهم بالمجتمع ومساعدتهم على تحقيق التوافق مع نفسه ومع الآخرين.

التوجيه التربوي

يهدف إلى مساعدة الطالب على التحصيل الدراسي ورسم وتحديد خطته وبرامجه التربوية التي تناسب مع قدراته وإمكاناته واستعداداته، والتعامل مع المشكلات الدراسية التي قد تعترضه، كما يسعى لتحقيق الرعاية للطلبة المتفوقين.

التوجيه الأخلاقي

يهدف إلى تنمية القيم والمبادئ الإسلامية لدى الطلبة وترجمتها إلى ممارسات سلوكية تظهر في جميع تصرفات الطالب

06

05

04

03

02

01

يهدف إلى تبصير الطلبة بالفرص التعليمية والمهنة المتاحة، وتكوين اتجاهات إيجابية نحو بعض المهن والأعمال وإثارة اهتماماتهم بالمجالات العلمية والتقنية.

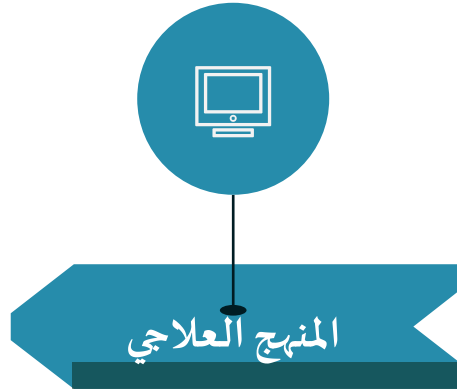
التوجيه المهني

يهدف إلى توعية وتبصير الطلبة ووقايتهم من الوقوع في بعض المشكلات سواء كانت صحية أو نفسية أو اجتماعية والتي تترتب على بعض الممارسات السلبية والعمل على إزالة أسبابها.

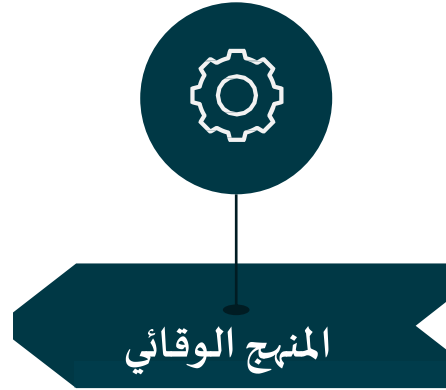
التوجيه الوقائي

يهدف إلى تقديم المساعدة النفسية اللازمة للطلبة وتبصيرهم بمرحلة النمو التي يمرون بها ومتطلباتها النفسية والجسمية والاجتماعية ومساعدتهم على التغلب على مشكلاتهم وتعزيز الجوانب الإيجابية لديهم.

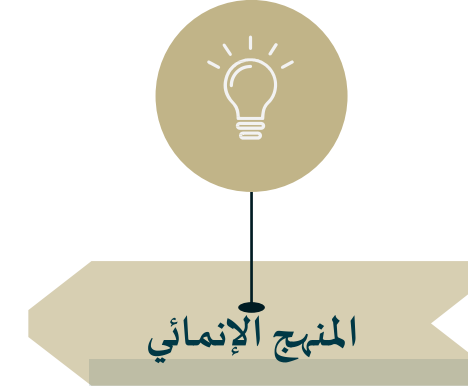
التوجيه النفسي



يتضمن مجموعة الخدمات التي تهدف إلى مساعدة الشخص لعلاج مشكلاته والعودة إلى حالة التوافق والصحة النفسية، ويهتم هذا المنهج باستخدام الأساليب والطرق والنظريات العلمية المتخصصة في التعامل مع المشكلات من حيث تشخيصها ودراسة أسبابها، وطرق علاجها، والتي يقوم بها المتخصصون في الإرشاد النفسي.



ويطلق عليه التحصين النفسي ضد المشكلات ويهدف إلى منع الوقوع في المشكلات ومنع حدوثها من خلال كشف المشكلات السلوكية والانفعالية في مراحلها الأولى وإزالة الأسباب مما يسهل التصدي لها ومواجهتها وذلك من خلال تبصيرهم بها وطرق الابتعاد عنها وتلافي حدوثها.



ويطلق عليه المنهج الإنشائي أو التكويني ويحتوي على الإجراءات والعمليات الصحيحة التي تؤدي إلى النمو السليم لدى الأشخاص العاديين والأسوياء والارتقاء بأنماط سلوكهم المرغوبة خلال مراحل نموهم حتى يتحقق أعلى مستوى من النضج والصحة النفسية والتوافق النفسي وتوجيه الدوافع والقدرات والإمكانات التوجيه السليم نفسياً، واجتماعياً، وتربوياً، ومهنيياً.



وزارة التعليم
Ministry of Education

اللجان والفرق التي يشارك بها الموجه الطلابي



اللجان والفرق والمجالس التي يشارك بها الموجه الطلابي

اللجان والفرق	رئيسها	دور الموجه الطلابي	مواعيد عقدها
اللجنة الإدارية	مدير/ة المدرسة	عضواً	مرة شهرياً
لجنة التوجيه الطلابي	وكيل/ة شؤون الطلبة	مقرراً	مرة شهرياً
لجنة التحصيل الدراسي	مدير/ة المدرسة	مقرراً	لا يقل عن مرتين في الفصل الدراسي
لجنة التميز	مدير/ة المدرسة	عضواً	مرة شهرياً
الصندوق المدرسي فريق عمل يرتبط باللجنة الإدارية	وكيل/ة شؤون الطلبة	عضواً	مرة شهرياً
الأمن والسلامة فريق عمل يرتبط باللجنة الإدارية	وكيل/ة شؤون الطلبة	عضواً	مرة شهرياً
ذوي الإعاقة فريق عمل يرتبط باللجنة الإدارية	وكيل/ة شؤون الطلبة	عضواً	مرة شهرياً
المجلس الطلابي	الموجه الطلابي	رئيس المجلس	لا يقل عن مرتين في الفصل الدراسي
مجالس أولياء الأمور	مدير/ة المدرسة	عضواً	لا يقل عن مرتين في الفصل الدراسي



وزارة التعليم
Ministry of Education

أبرز المهام اليومية للموجه الطلابي





أبرز المهام اليومية للموجه الطلابي

الإشراف اليومي على الطلبة



01

الإشراف على الطلبة مع بداية الدوام وأثناء
الاصطفاف الصباحي وفي الانصراف وأثناء
الفسحة

02



ملاحظة سلوكيات الطلبة والعمل على تعزيز
الإيجابيات والحد من السلبيات

03



تقديم الرعاية للطلبة وعقد جلسات التوجيه
الفردية والجمعي حسب الحالة.

المواقف اليومية الطارئة



01

ملاحظة المواقف اليومية الطارئة
استقبال الطلبة المحولين ومباشرة حالاتهم

02



تقديم الرعاية للحالات الطارئة ومعالجتها

03



التوثيق في نظام نور الإلكتروني



أبرز المهام اليومية للموجه الطلابي

متابعة الطلبة أثناء اليوم الدراسي



03

متابعة حالات الطلبة المتأخرين دراسياً ومتكرري الغياب والتأخر الصباحي.



02

حصرومتابعة المشكلات السلوكية والحالات الخاصة والتخطيط لمعالجتها



01

زيارة الفصول الدراسية لملاحظة سلوك الطلبة وتلمس احتياجاتهم من خلال الحوار والملاحظة



03

توثيق برامج وخدمات التوجيه الطلابي المنفذة في نظام نور.



02

تدوين الملاحظات والمقترحات وما يستجد من عمل يرى الموجه الطلابي إضافته لحاجة المدرسة



01

متابعة الخطة وتنفيذ الأنشطة والبرامج الواردة بشكل يومي وما يستجد من أعمال



متابعة برامج وخدمات التوجيه الطلابي

توثيق علاقة الأسرة مع المدرسة



01

استقبال أولياء الأمور عند حضورهم
للمدرسة



02

تقديم الخدمات الإرشادية وتوعيتهم لحل مشاكل
أبنائهم التربوية والسلوكية.



03

-استقبال الاتصالات الواردة من أولياء الأمور وتقديم
الاستشارات الهاتفية المناسبة لها.
- إعداد الرسائل والنشرات التوعوية الموجهة لأولياء
الأمور لتعزيز السلوك الإيجابي والانضباط المدرسي.

التوثيق في نظام نور



01

توثيق الخطة في نظام نور ومتابعتها وتوثيق برامج
وخدمات التوجيه الطلابي المنفذة في نظام نور.



02

تدوين زيارات أولياء الأمور
تدوين المواقف اليومية الطارئة



03

رصد الحالات ودراسة الحالة في نظام نور.
متابعة مؤشرات حالات الطلبة في نظام نور وتقديم
التدخلات التربوية المناسبة

أبرز مهام الموجه الطلابي خلال الأسبوعين الأولي من العام الدراسي

توعية منسوبي المدرسة بخصائص
النمو للمرحلة العمرية.

توعية المعلمين باستخدام
الأساليب التربوية في التعامل مع
الطلبة.

البدء بمصفوفة القيم والتركيز
على قيمة الانضباط المدرسي



توعية الطلبة وأولياء أمورهم
بقواعد السلوك والمواظبة
الإصدار الخامس ١٤٤٧ هـ

تعريف الطلبة بلوائح وأنظمة
المدرسة

حصر الحالات الصحية والاجتماعية للطلبة
والفئات الخاصة (الأيتام، طلبة الضمان
الاجتماعي، أبناء السجناء، أبناء دور الملاحظة،
وأبناء الشهداء والموهوبين وذوي الإعاقة) مع
تقديم الخدمات التوجيهية المناسبة



وزارة التعليم
Ministry of Education

مؤشرات التوجيه الطلابي





الشواهد	الفئة المستهدفة	أبرز البرامج والخدمات والأدوات	المؤشرات	
خطط تقارير نماذج سجلات	الطلبة	برنامج تعزيز السلوك الإيجابي- مجالس أولياء الأمور-قواعد السلوك والمواظبة-رعاية الطلبة متكرري الغياب والتأخر الصباحي	تعزز المدرسة القيم الإسلامية والهوية الوطنية	١
		برنامج خفض العنف(رفق) برنامج الوقاية النفسية في البيئة المدرسية-المجلس الطلابي	توفر المدرسة مناخاً آمناً للتعلم والنمو نفسياً واجتماعياً	٢
		برنامج بالخريجين-برنامج تعزيز السلوك الإيجابي- برنامج الوقاية النفسية في البيئة المدرسية-المجلس الطلابي-رعاية طلبة الفئات الخاصة-برنامج الوقاية النفسية في البيئة المدرسية-المجلس الطلابي	توفر المدرسة برامج وأنشطة تربوية داعمة للسلوك الإيجابي.	٣
	أولياء الأمور	برنامج تعزيز السلوك الإيجابي- برنامج خفض العنف(رفق) قواعد السلوك والمواظبة- برنامج الاستخدام الآمن للإنترنت والألعاب الإلكترونية	يظهر المتعلمون اعتزازاً بثقافتهم واحتراماً للتنوع الثقافي في المجتمع	٤
		برنامج تعزيز السلوك الإيجابي- تفعيل البرامج والأنشطة الخاصة بالأيام والمناسبات الوطنية-برنامج الاستخدام الآمن للإنترنت والألعاب الإلكترونية-المجلس الطلابي	يظهر المتعلمون الاعتزاز بالقيم والهوية الوطنية	٥
		برنامج تعزيز السلوك الإيجابي- مجالس أولياء الأمور-قواعد السلوك والمواظبة-رعاية الطلبة متكرري الغياب	تنشر المدرسة قواعد السلوك والمواظبة وتتابع تطبيقها	٦
		برنامج تعزيز السلوك الإيجابي- مجالس أولياء الأمور-قواعد السلوك والمواظبة-رعاية الطلبة متكرري الغياب	يلتزم المتعلمون بقواعد السلوك والمواظبة والانضباط المدرسي	٧



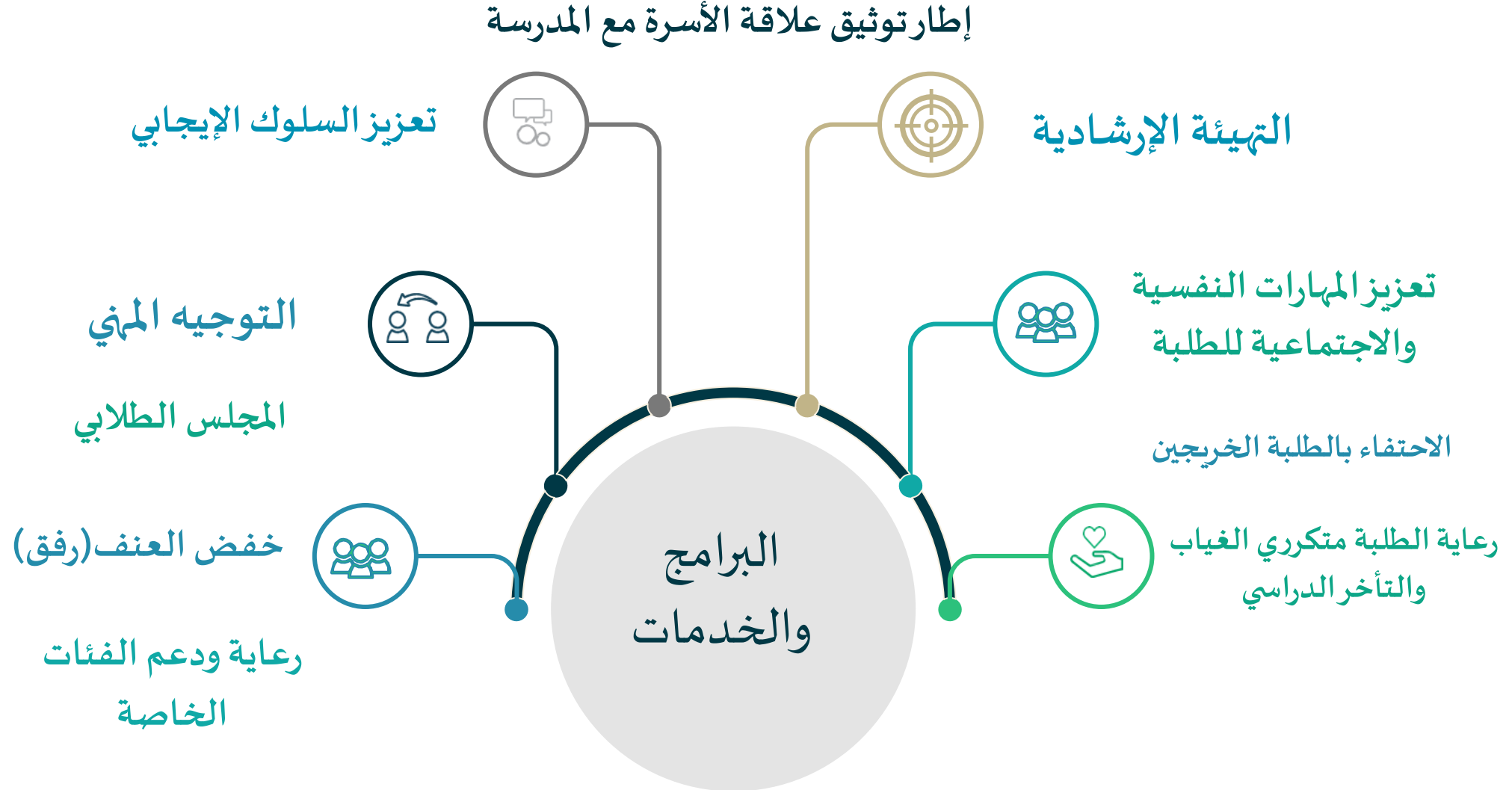
الشواهد	الفئة المستهدفة	أبرز البرامج والخدمات والأدوات	المؤشرات	
خطط تقارير نماذج سجلات	الطلبة	برنامج رعاية طلبة الفئات الخاصة- برنامج التوجيه المهني	توفر المدرسة برامج وأنشطة إثرائية لتطوير مواهب المتعلمين وتهيئتهم للمستقبل	٨
		برنامج الوقاية النفسية في البيئة المدرسية-المجلس الطلابي	تنمي المدرسة المهارات العاطفية والاجتماعية لدى المتعلمين	٩
		برنامج الاستخدام الآمن للإنترنت والألعاب الإلكترونية-قواعد السلوك والمواظبة-برنامج التوجيه المهني	تنمي المدرسة المهارات الرقمية لدى المتعلمين	١٠
	أولياء الأمور	برنامج تعزيز السلوك الإيجابي- برنامج تنمية الدافعية-برنامج الوقاية النفسية في البيئة المدرسية-المجلس الطلابي	يظهر المتعلمون اتجاهات إيجابية نحو ذواتهم	١١
		برنامج تنمية الدافعية- رعاية الطلبة المتأخرين دراسياً-برنامج تكريم الطلبة المتفوقين-برنامج التوجيه المهني	تعزز المدرسة دافعية المتعلمين للتعلم والاستمتاع به	١٢
		برنامج التوجيه المهني – توثيق العلاقة بين الأسرة والمدرسة-الاحتفاء بالطلبة الخريجين.	تعزز المدرسة مشاركة الأسرة في تعلم أبنائها والتحضير لمستقبلهم	١٣
		برنامج الوقاية النفسية في البيئة المدرسية-برنامج رعاية طلبة الفئات الخاصة-رعاية الطلبة المتأخرين دراسياً.	تقدم المدرسة الدعم النفسي والتربوي للطلبة	١٤



وزارة التعليم
Ministry of Education

برامج وخدمات التوجيه الطلابي







م	إجراءات التنفيذ	التنفيذ	
		نفذ	لم ينفذ
١	إعداد وتنفيذ الخطة للفئات المستهدفة وفق ماورد في دليل البرنامج		
٢	إعداد محتوى إعلامي للتعريف بالبرنامج.		
٣	استثمار التقنية في التواصل مع الأسر لتشجيع أبنائهم على الانضباط والمثابرة.		
٤	استثمار منصات التعلم المتاحة (منصة مدرستي-قناة عين التعليمية) لتعزيز تعلم الطلبة.		
٥	تقديم التوجيهات المناسبة للأسرة لتهيئة البيئة المحفزة لتعلم أبنائهم.		
٦	مشاركة المعلمين للتعريف بمتطلبات المناهج الدراسية بأسلوب مبسط ومشوق.		
٧	الاستفادة من الأفلام القصيرة التي تعزز مكانة المدرسة وأهمية الانضباط والمثابرة.		
٨	متابعة الطلبة الذين تعرضوا لحالة من سوء التكيف.		
٩	إعداد تقرير البرنامج.		

العدد	مؤشر الإنجاز
	عدد الطلبة المتكيفين
	عدد الطلبة غير المتكيفين

أهداف البرنامج
<ul style="list-style-type: none"> - تشكيل اتجاه إيجابي لدى الطلبة وأولياء الأمور حيال المدرسة. - رفع الوعي لدى الطلبة وأولياء الأمور ومنسوبي المدرسة بأهمية الاختبارات الوطنية والدولية، وأثرها على تحسين نواتج التعلم.

الوصف
يعنى هذا البرنامج بالتهيئة النفسية والتربوية والاجتماعية لتحقيق تكيف الطلبة في البيئة المدرسية.

المستهدفون في البرنامج
الطلبة المستجدين بالصف الأول الابتدائي، طلبة الصفوف الانتقالية (الربع الابتدائي، الأول متوسط، الأول ثانوي) الصفوف والفئات العمرية المحددة في الاختبارات الوطنية والدولية.

مؤشرات التحقق
نسبة الطلبة المتكيفين بالصف (الأول ابتدائي- الربع ابتدائي-الأول متوسط- الأول ثانوي).

الوثائق الداعمة
دليل البرنامج



م	إجراءات التنفيذ	التنفيذ	
		نفذ	لم ينفذ
١	إعداد خطة البرنامج.		
٢	تشكيل فريق العمل والمشاركين في تنفيذ البرنامج ومحتوى إعلامي للقيم المستهدفة.		
٣	التعريف بالبرنامج من خلال برامج حوارية للطلاب ومنسوبي المدرسة والمجتمع المحلي.		
٤	الإعلان عن قيم السلوك الإيجابي عبر الوسائل المتاحة.		
٥	تنفيذ لقاءات وورش عمل للطلاب داعمة للسلوك الإيجابي.		
٦	تفعيل دور الشراكات المجتمعية في تنفيذ البرنامج.		
٧	حصر الطلبة المتميزين سلوكياً وتكريمهم.		
٨	إعداد تقرير البرنامج.		

العدد	مؤشر الإنجاز
	عدد البرامج المنفذة
	عدد الطلبة المتميزين

أهداف البرنامج
- غرس القيم الإيجابية للطلبة والمجتمع المدرسي بأساليب علمية.
- تنمية مهارات منسوبي المدرسة بأساليب تعزيز السلوك وتقنياتها.

الوصف
يعنى هذا البرنامج بدعم السلوك الإيجابي للطلبة وتنميته من خلال بيئة محفزة وجاذبة باستخدام أساليب علمية تتلاءم مع خصائص المرحلة العمرية.

المستهدفون في البرنامج
طلاب وطالبات التعليم العام

مؤشرات التحقق
نسبة الطلبة المتميزين سلوكياً على مستوى المدرسة

الوثائق الداعمة
دليل البرنامج



م	إجراءات التنفيذ	التنفيذ	
		نفذ	لم ينفذ
١	إعداد خطة تنفيذية تتضمن إكساب الطلبة المهارات الشخصية والاجتماعية لمساعدتهم على خفض العنف.		
٢	توعية منسوبي المدرسة وأولياء الأمور بالأساليب الوقائية الملائمة لخفض العنف.		
٣	تنفيذ دورات تدريبية أو لقاءات للطلبة وأولياء الأمور حول التعامل مع العنف.		
٤	تفعيل الإشراف اليومي قبل الاصطفاف الصباحي وفي الانصراف وأثناء الفسحة.		
٥	رصد حالات العنف وتصنيفها.		
٦	تقديم الأساليب العلاجية للحالات الصادرة منهم العنف والمتعرضين للعنف.		
٧	متابعة الطلبة الذين تعرضوا الصادر منهم العنف والمتعرضين للعنف.		
٨	إعداد تقرير البرنامج.		

العدد	مؤشر الإنجاز
	عدد البرامج المنفذة
	عدد الطلبة الصادر منهم العنف
	عدد الطلبة المتعرضين للعنف

أهداف البرنامج
<ul style="list-style-type: none">- إكساب الطلبة المهارات الشخصية والاجتماعية لخفض جميع أشكال العنف المدرسي.- توعية منسوبي المدرسة وأولياء الأمور بالأساليب التربوية الوقائية المتاحة لخفض العنف والتعامل معه.

الوصف
يعنى هذا البرنامج بالحد من العنف بين الطلبة في المدارس من خلال أساليب الوقاية والعلاج.

المستهدفون في البرنامج
طلاب وطالبات التعليم العام

مؤشرات التحقق
نسبة حالات العنف بين الطلبة

الوثائق الداعمة
دليل البرنامج الحقائق التدريبية



تعزيز المهارات النفسية والاجتماعية للطلبة

م	إجراءات التنفيذ	التنفيذ	
		نفذ	لم ينفذ
١	تحديد المهارات الانفعالية والاجتماعية المستهدفة.		
٢	إعداد خطة تنفيذ البرنامج واستثمار المجالس الطلابية ومجالس أولياء الأمور.		
٣	إعداد محتوى إعلامي للتعريف بالبرنامج.		
٤	تنفيذ البرامج وفق الإجراءات والأساليب الإرشادية المناسبة.		
٥	حصر حالات الطلبة إن وجدت.		
٦	تقديم الرعاية للحالات الخاصة.		
٧	إعداد تقرير البرنامج.		

أهداف البرنامج
- إكساب الطلبة المهارات الانفعالية والاجتماعية للوقاية من الوقوع في السلوكيات الخطرة.

الوصف
برنامج نمائي ووقائي يعنى بتنمية مهارات الطلبة الانفعالية والاجتماعية في مدارس التعليم العام.

المستهدفون في البرنامج
طلاب وطالبات التعليم العام

مؤشرات التحقق
نسبة الطلبة المستفيدين.

الوثائق الداعمة
حقائب تدريبية

العدد	مؤشر الإنجاز
	عدد المستفيدين من البرنامج
	عدد البرامج والفعاليات المنفذة



التوجيه المهني

م	إجراءات التنفيذ	التنفيذ	
		نفذ	لم ينفذ
١	إعداد وتنفيذ الخطة وفق ماورد في دليل البرنامج		
٢	اكتشاف قدرات وميول الطلبة وتنميتها وتوجيههم للتخصصات المناسبة.		
٣	تقديم التوجيه التعليمي والمهني وتفعيله بما يتناسب مع المرحلة الدراسية.		
٤	التواصل مع أولياء الأمور وتوعيتهم وتقديم التوجيهات اللازمة لمساعدة أبنائهم على تكوين توجه مهني مناسب.		
٥	التنسيق للزيارات الافتراضية والزيارات الميدانية للطلبة إلى المؤسسات التعليمية والمهنية.		
٦	دعوة ممثلي بعض الجهات والمؤسسات الحكومية أو الأهلية وفق اللوائح والأنظمة للتوعية بمهن المستقبل واحتياجاتها.		
٧	توجيه الطلبة لتطبيق المقاييس والاختبارات المهنية الموجودة على المنصات المعتمدة.		
٨	إعداد تقرير البرنامج.		

العدد	مؤشر الإنجاز
	عدد المستفيدين من البرنامج
	عدد البرامج والفعاليات المنفذة

أهداف البرنامج

- مساعدة الطلبة على اكتشاف ذواتهم والتعرف على ميولهم وقدراتهم.
- توعية أولياء الأمور بالمسارات التعليمية والمهنية المناسبة لأبنائهم.

الوصف

يعنى البرنامج بمساعدة طلبة مراحل التعليم العام في اكتشاف ميولهم واستعداداتهم وقدراتهم وتنميتها والتعريف بالمسارات التعليمية والمجالات المهنية المناسبة لهم.

المستهدفون في البرنامج

طلاب وطالبات التعليم العام

مؤشرات التحقق

- نسبة رضا الطلبة عن اختيار المسار التعليمي.
- نسبة الطلبة الذين أنجزوا الملف المهني أو المحفظة الإلكترونية.

الوثائق الداعمة

دليل البرنامج



رعاية ودعم الفئات الخاصة

م	إجراءات التنفيذ	التنفيذ	
		نفذ	لم ينفذ
١	إعداد وتنفيذ الخطة للفئات المستهدفة وفق ماورد في دليل البرنامج		
٢	حصر الطلبة من الفئة المستهدفة وجمع البيانات اللازمة عنهم.		
٣	تصنيف الطلبة وفق كل فئة.		
٤	تفعيل الشراكات مع الجهات ذات العلاقة لتقديم الخدمات المناسبة لهم بحسب اللوائح والأنظمة المتبعة.		
٥	تقديم برامج للطلبة لتنمية الدافعية وتعزيز المسؤولية والاعتماد على النفس.		
٦	توعية الطلبة بالخدمات المقدمة لهم.		
٧	إشراك الفئة المستهدفة في أنشطة وفعاليات المدرسة المختلفة.		
٨	إحالة الحالة في حال استدعت ذلك إلى وحدة الرعاية الطلابية لاتخاذ ما يلزم.		
	إعداد تقرير البرنامج.		

العدد	مؤشر الإنجاز
	عدد البرامج المقدمة لهم
	عدد الطلبة المستفيدين

أهداف البرنامج
- تقديم الرعاية النفسية والتربوية لطلبة الفئات الخاصة.

الوصف
برنامج نمائي ووقائي يعنى بتقديم الرعاية النفسية والاجتماعية والتربوية الطلبة ذوي الظروف الخاصة (الأيتام، طلبة الضمان الاجتماعي، أبناء السجناء، أبناء دور الملاحظة، وأبناء الشهداء والموهوبين وذوي الإعاقة) بما يساهم في تحقيق توافقه النفسي، والاجتماعي، والتربوي، والمهني. أبناء منسوبي التعليم المتوفين.

المستهدفون في البرنامج
الطلبة ذوي الظروف الخاصة (الأيتام، طلبة الضمان الاجتماعي، أبناء السجناء، أبناء دور الملاحظة، وأبناء الشهداء والموهوبين وذوي الإعاقة، أبناء منسوبي التعليم المتوفين).

مؤشرات التحقق
نسبة الطلبة المستفيدين.

الوثائق الداعمة
دليل البرنامج



رعاية الطلبة متكرري الغياب والمتأخرين دراسياً

م	إجراءات التنفيذ	التنفيذ	
		نفذ	لم ينفذ
١	حصص الطلبة متكرري الغياب والمتأخرين دراسياً.		
٢	بحث الأسباب وراء غياب الطلبة وتأخرهم الدراسي.		
٣	بناء خطط تدخل تربوية وعلاجية تتوافق مع حالة الطالب.		
٤	تزويد المعلمين بخطط التدخل والخطط العلاجية بما يتوافق مع حالة الطالب		
٥	توعية أولياء الأمور ومشاركتهم في بحث أسباب المشكلات وحلولها.		
٦	متابعة مدى التحسن الذي طرأ على الطلبة.		
٧	تقويم خطط التدخل العلاجية والمتابعة.		
٨	إعداد تقرير البرنامج.		

العدد	مؤشر الإنجاز
	عدد الطلبة المستفيدين من متكرري الغياب
	عدد الطلبة المستفيدين من المتأخرين دراسياً

أهداف البرنامج
- الحد من ظاهرة الغياب المتكرر ورفع مستوى التحصيل الدراسي.

الوصف
خدمة تعنى بتقديم التدخلات التربوية الوقائية والعلاجية المناسبة للطلبة متكرري الغياب والمتأخرين دراسياً ومتابعتهم.

المستهدفون في البرنامج
- الطلبة متكرري الغياب. - الطلبة المتأخرين دراسياً.

مؤشرات التحقق
- نسبة انخفاض الطلبة متكرري الغياب. - نسبة انخفاض الطلبة المتأخرين دراسياً.

الوثائق الداعمة
دليل التدخلات التربوية



إطار توثيق علاقة الأسرة مع المدرسة

م	إجراءات التنفيذ	التنفيذ	
		نفذ	لم ينفذ
١	مشاركة أولياء الأمور بالمستجدات المتعلقة بتعليم الأبناء.		
٢	تفعيل قنوات التواصل مع أولياء الأمور (منصة مدرستي- نظام نور- رسائل SMS).		
٣	تفعيل مجالس أولياء الأمور وتوفير المكان المناسب لها.		
٤	توعية أولياء الأمور بقواعد السلوك والمواظبة.		
٥	تزويد أولياء الأمور بالبرامج والخدمات الإرشادية وإتاحة مشاركتهم.		
٦	اطلاع أولياء الأمور على المستوى التحصيلي لأبنائهم من خلال قنوات التواصل المعتمدة.		
٧	تحفيز أولياء الأمور على مشاركة توعية وتحفيز أبنائهم في الاختبارات الوطنية والدولية.		
٨	إعداد تقرير الشراكة.		

العدد	مؤشر الإنجاز
	عدد البرامج المنفذة ويشارك فيها أولياء الأمور.
	عدد أولياء الأمور المشاركين.

أهداف البرنامج

- تزويد الأسرة بأساليب التعامل مع الأبناء وفق خصائص النمو والفروق الفردية.
- توعية الأسرة بأهمية التواصل المستمر مع المدرسة لتحقيق الانضباط المدرسي.
- تعزيز دور الأسرة للمشاركة في تحقيق أهداف المناهج الإرشادية (الإنمائي-الوقائي-العلاجي).

الوصف

مجموعة من الإجراءات والإرشادات التي توضح المهام والبرامج والخدمات والأنشطة التي تعزز مشاركة الأسرة مع المدرسة فيما يحقق التكامل بينهما.

المستهدفون في البرنامج

أولياء الأمور

مؤشرات التحقق

نسبة مشاركة الأسرة مع المدرسة.

الوثائق الداعمة

دليل إطار توثيق علاقة الأسرة مع المدرسة



م	إجراءات التنفيذ		التنفيذ
	نفذ	لم ينفذ	
١			إعداد الخطة التنفيذية للمجلس تتضمن البرامج والمناشط والفعاليات المدرسية.
٢			تشكيل المجلس الطلابي وإعداد إطار تنظيمي له.
٣			رصد الاحتياجات المختلفة بالمدرسة واقتراح الحلول المناسبة لها.
٤			دراسة ما يرد من الطلبة من مقترحات وتطلعات وتوظيفها تحسين العملية التربوية والتعليمية مثل (جداول الاختبارات- المناشط المدرسية- البيئة المدرسية).
٥			رفع تقرير بتوصيات المجلس لإدارة المدرسة.
٦			دراسة التقارير وإعداد تغذية راجعة للمجلس.
٧			قياس أثر المجلس.
٨			إعداد تقرير المجلس.

العدد	مؤشر الإنجاز
	عدد الطلبة المستفيدين من أنشطة المجلس الطلابي
	عدد الطلبة المشاركين في أنشطة المجلس الطلابي

أهداف البرنامج

- تعزيز مشاركة الطلبة في القرارات التربوية والتعليمية في المدرسة.
- ترسيخ قيم الحوار والمناقشة في نفوس الطلبة.
- تنمية مهارات القيادة والمسؤولية لدى الطلبة.

الوصف

مجلس يضم في عضويته عدداً من الطلبة وأعضاء من الهيئة التعليمية يعنى بمساعدة الطلبة في التعبير عن تطلعاتهم وطموحاتهم والتحديات التي تواجههم.

المستهدفون في البرنامج

طلاب وطالبات التعليم العام

مؤشرات التحقق

نسبة تفعيل توصيات المجلس.

الوثائق الداعمة

دليل المجلس الطلابي



الاحتفاء بالخريجين

م	إجراءات التنفيذ	التنفيذ	
		نفذ	لم ينفذ
١	إعداد خطة زمنية لتنفيذ الفعالية.		
٢	اختيار المكان المناسب للاحتفاء بالطلبة الخريجين.		
٣	توجيه الدعوات لأولياء أمور الطلبة الخريجين.		
٤	توعية أولياء الأمور بأهمية دورهم في الاحتفاء وإشراكهم في تنفيذه.		
٥	إشراك الطلبة في أنشطة وبرامج الاحتفاء وفق رغبتهم.		
٦	إعداد تقرير الفعالية.		

العدد	مؤشر الإنجاز
	عدد البرامج والأنشطة المنفذة
	عدد الطلبة المستفيدين

الهدف
- الاحتفاء بالخريجين من الصف الثالث ثانوي. - تعزيز الاتجاه الإيجابي للطلبة نحو المدرسة.

الوصف
إطار يتضمن أدوار ومهام منسوبي المدرسة والضوابط والإجراءات الخاصة بالاحتفاء بالطلبة خريجي الصف الثالث ثانوي وكذلك بعض الأساليب والأنشطة المقترحة لتنفيذ هذه الفعالية.

المستهدفون في البرنامج
الطلبة خريجي الصف الثالث ثانوي

مؤشرات التحقق
نسبة المدارس المنفذة

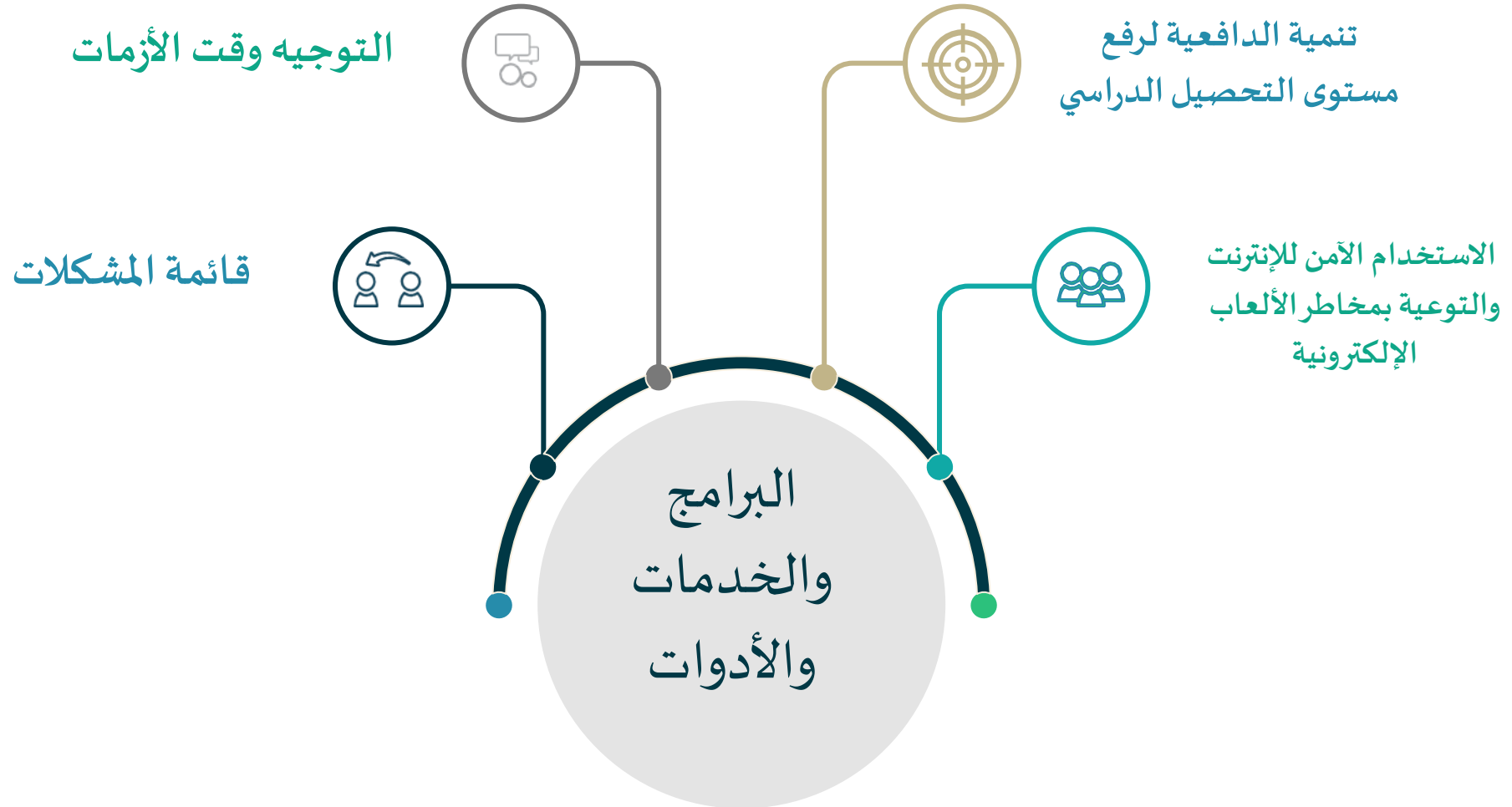
الوثائق الداعمة
إطار الاحتفاء



وزارة التعليم
Ministry of Education

برامج تنفذ حسب الاحتياج الخاص بكل مدرسة







م	إجراءات التنفيذ	التنفيذ	
		نفذ	لم ينفذ
١	تنفيذ حملة توعية للطلبة ومنسوبي المدرسة وأولياء الأمور بالاستخدام الآمن للإنترنت والألعاب الإلكترونية.		
٢	تنفيذ خطة البرنامج حسب ما ورد في الدليل.		
٣	توعية أولياء الأمور والأساليب التربوية المناسبة للتعامل مع الإنترنت والألعاب الإلكترونية.		
٤	تنفيذ البرامج الحوارية للطلبة والدورات التدريبية لتنمية مهارات التفكير الناقد لدى الطلبة.		
٥	تفعيل التوجيه الفردي والجمعي ودراسة الحالة مع حالات إساءة استخدام باستخدام الآمن للإنترنت والألعاب الإلكترونية.		
٦	تنفيذ الخطط العلاجية المقدمة للطلبة المتأثرين من إساءة استخدام الإنترنت والألعاب الإلكترونية.		
٧	إعداد تقرير البرنامج.		

العدد	مؤشر الإنجاز
	عدد البرامج المنفذة
	عدد الطلبة المتأثرين من إساءة استخدام الإنترنت والألعاب الإلكترونية.

أهداف البرنامج
- إكساب الطلبة المهارات اللازمة للتعامل مع الألعاب الإلكترونية. - توعية الطلبة وأولياء الأمور والمجتمع المدرسي باستخدام الآمن للإنترنت والألعاب الإلكترونية.

الوصف
برنامج يعنى بتوعية الطلبة وأولياء الأمور بالاستخدام الآمن للإنترنت والألعاب الإلكترونية والاستفادة من جوانبها الإيجابية.

المستهدفون في البرنامج
طلاب وطالبات التعليم العام

مؤشرات التحقق
نسبة الطلبة المستفيدين من البرنامج

الوثائق الداعمة
أدلة البرنامج



م	إجراءات التنفيذ		التنفيذ
	نفذ	لم ينفذ	
١			تطبيق مقياس الدافعية
٢			تحليل نتائج الطلبة بعد تطبيق المقياس.
٣			تقديم التدخلات التربوية والخطط المناسبة .
٤			تدريب الطلبة على حقيبة تنمية الدافعية.
٥			تنفيذ خطة المدرسة المرفقة بدليل تنمية الدافعية.
٦			توعية الأسرة بدورها في تنمية الدافعية لدى أبنائهم عن طرق وسائل التواصل المتعددة.
٧			إعداد التقارير ورفعها.

العدد	مؤشر الإنجاز
	عدد الطلبة المستفيدين من البرنامج
	عدد الطلبة المستفيدين من التدخلات التربوية بعد تطبيق المقياس.

أهداف البرنامج

- تنمية دافعية الطلبة ورفع مستواهم التحصيلي.
- إيجاد المعالجات التربوية لمشكلات الطلبة التي تقف خلف تدني التحصيل الدراسي الناتج عن ضعف الدافعية للتعلم.
- تعزيز دور الأسرة في تنمية الدافعية ورفع مستوى التحصيل الدراسي للأبناء.

الوصف

برنامج يعنى بتنمية دافعية الطلبة للتعلم ورفع مستواهم التحصيلي وتحقيق التكامل بين دور الموجه والمعلم، وتعزيز دور الأسرة في تنمية دافعية الأبناء للتعلم.

المستهدفون في البرنامج

طلاب وطالبات التعليم العام

مؤشرات التحقق

- نسبة الطلبة المستفيدين من البرنامج.
- نسبة الطلبة المستفيدين من التدخلات التربوية بعد تطبيق المقياس.

الوثائق الداعمة

أدلة البرنامج



التوجيه وقت الأزمات

م	التنفيذ		إجراءات التنفيذ
	نفذ	لم ينفذ	
١			تشكيل فريق إدارة الأزمات في المدرسة.
٢			إعداد خطة إدارة الأزمات حال وقوعها على مستوى المدرسة.
٣			حصر الحالات المتأثرة بالأزمات لتقديم التدخلات المناسبة حسب الحالة.
٤			تصنيف الحالات المتأثرة بالأزمات لتقديم التدخلات المناسبة.
٥			تدريب المعلمين على كيفية احتواء الطلبة وقت الأزمة.
٦			تقديم العلاج الفردي للحالات المتأثرة بالأزمات.
٧			استثمار الأنشطة ودمج الطلبة المتأثرين بالأزمة لممارستها والتخفيف من أثر الأزمة.
٨			عقد الشراكات المجتمعية فيما يخدم الطلبة المتضررين.
٩			إعداد التقارير ورفعها.

العدد	مؤشر الإنجاز
	عدد الطلبة المستفيدين
	عدد الحالات المتحسنة

الأهداف

- إكساب الطلبة المهارات اللازمة للتعامل مع الأزمات.
- رفع مستوى وعي الأسرة بواجباتها وبطرق التعامل الصحيحة لدعم الأبناء المتعرضين للأزمات.

الوصف

برنامج يعنى باكتشاف حالات الطلبة المتعرضين للأزمات الفردية أو الجماعية وتقديم التدخلات المناسبة للمتأثرين منهم.

المستهدفون في البرنامج

طلاب وطالبات التعليم العام

مؤشرات التحقق

نسبة الطلبة الذين تجاوزوا الأزمة بعد تقديم التدخلات المناسبة.

الوثائق الداعمة

دليل البرنامج



قائمة مشكلات الطلبة

م	إجراءات التنفيذ	التنفيذ	
		نفذ	لم ينفذ
١	تطبيق القائمة في الأسبوع الثاني من الفصل الدراسي الأول.		
٢	تحليل القائمة وتحديد أبرز المشكلات التي تواجه الطلبة.		
٣	إعداد البرامج والخدمات لأبرز المشكلات التي تم رصدها.		
٤	تقديم الرعاية للطلبة ومتابعتهم		

الهدف
- تحديد المشكلات الطلابية في المناطق التعليمية.

الوصف
أداة يستخدمها الموجه الطلابي لحصر المشكلات الطلابية والاستفادة من نتائجها في بناء برامج التوجيه الطلابي.

المستهدفون في البرنامج
طلبة المرحلتين المتوسطة والثانوية

مؤشرات التحقق
نسبة انخفاض المشكلات الطلابية

الوثائق الداعمة
القائمة - استمارة التفريغ

العدد	مؤشر الإنجاز
	البرامج والفعاليات المنفذة لمعالجة مشكلات الطلبة
	عدد الطلبة المستفيدين



وزارة التعليم
Ministry of Education

البرامج التوعوية والتطويرية للموجه الطلابي



- 

01 الاستفادة من المنصات الرسمية والمجالس المدرسية في رفع مستوى الوعي لدى الطلبة وأولياء الأمور بأهمية برامج وخدمات التوجيه الطلابي.
- 

02 استثمار الأنشطة الطلابية والأيام العالمية في تفعيل برامج وخدمات التوجيه الطلابي.
- 

03 تفعيل مشاركة الأسرة مع المدرسة واستثمار الشراكات مع الجهات ذات العلاقة لتقديم الخدمات المناسبة للطلبة.
- 

04 تنفيذ خطة البرامج والخدمات ومتابعتها وتقويمها وتطويرها
- 

05 إعداد التقارير الفصلية والختامية الخاصة بالبرامج والخدمات.



وزارة التعليم
Ministry of Education

الأدلة الداعمة لبرامج وخدمات التوجيه الطلابي





الأدلة الداعمة للتوجيه الطلابي

يمكنكم الاطلاع على الأدلة الداعمة للتوجيه
الطلابي عبر بوابة الوزارة الأنظمة واللوائح
والسياسات مدارس التعليم العام التوجيه الطلابي.



وزارة التعليم
Ministry of Education

المراجع





خطة برامج وخدمات التوجيه الطلابي ١٤٤٦ هـ
الدليل الاسترشادي لبرامج وخدمات التوجيه
الطلابي
المصدر/الإدارة العامة للتوجيه الطلابي



دليل التربويين لرعاية السلوك
دليل المرشد الطلابي في مدارس التعليم
العام



أدلة برامج التوجيه الطلابي
الحقائب التدريبية المعتمدة
لبرامج التوجيه الطلابي



الدليل التنظيمي لمدارس
التعليم العام





الخاتمة

تم استعراض برامج وخدمات ومؤشرات التوجيه الطلابي ومجالات ومناهج التوجيه الطلابي، وذلك لتوحيد الجهود ورفع مستوى الأداء في المدارس، ولتقديم برامج وخدمات التوجيه الطلابي بكفاءة وجودة عالية، لتحقيق النمو الشامل المتكامل للطلبة وتحقيق بيئة تربوية آمنة.

والله ولي التوفيق.



وزارة التعليم
Ministry of Education

بِسْمِ اللَّهِ الرَّحْمَنِ الرَّحِيمِ