



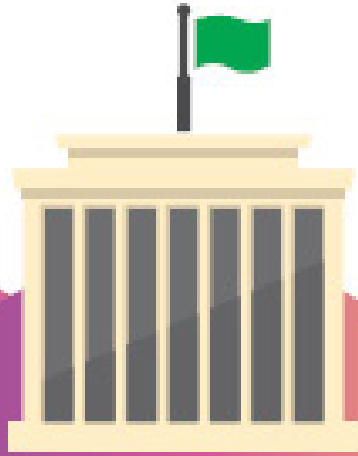
مدونة المناهج السعودية

<https://eduschool40.blog>

الموقع التعليمي لجميع المراحل الدراسية

في المملكة العربية السعودية

منهجية إدارة ومتابعة النقل التعليمي الحكومي للعام ١٤٣٨-١٤٣٩هـ



المحتوى

4	تمهيد
7	اولاً : الاستعداد لتقديم الخدمة مع بداية كل عام دراسي
8	1. الاعداد لتنفيذ خدمة النقل التعليمي للعام الدراسي الجديد
9	2. تحديد عدد الحافلات والمركبات وعدد الطلبة
10	3. توزيع المدارس على المتعهدين من قبل إدارة التعليم
10	4. التعامل مع المشاكل والصعوبات
11	ثانياً : أثناء تنفيذ الخدمة
11	1. طلب المقاعد الإضافية
12	2. المتابعة الميدانية للحافلات/المركبات وتقارير الأداء لمتعهدي النقل التعليمي
13	ثالثاً : استعمال الأنظمة الخاصة بإدارة عمليات النقل التعليمي
13	1. إجراءات استعمال بوابة النقل التعليمي في نظام نور الوزاري
15	2. إجراءات استعمال بوابة البيانات التشغيلية عبر موقع شركة تطوير لخدمات النقل التعليمي
22	الخاتمة
23	كيف يمكنكم التواصل مع شركة تطوير لخدمات النقل التعليمي وتبليغ آرائكم ومقترحاتكم؟
24	تطبيق حافلتي

تمهيد

انطلاقاً من حرص شركة تطوير لخدمات النقل التعليمي على تطوير عمل الجهات ذات العلاقة بالنقل التعليمي وتوفير خدمات نقل تعليمي مستدامة ومريحة وذات موثوقية عالية، وتعزيزاً لترسيخ وتطبيق أفضل الممارسات العالمية في مجال النقل التعليمي، تقدم شركة تطوير لخدمات النقل التعليمي «منهجية إدارة ومتابعة النقل التعليمي الحكومي» لجميع إدارات التعليم في المملكة العربية السعودية.

ويأتي هذا الدليل الإرشادي في إطار سعي شركة تطوير لخدمات النقل التعليمي لدعم إدارات التعليم بالممارسات الفضلى والأدوات العملية بما يساهم في توفير خدمات نقل تعليمي آمنة ومريحة لأبنائنا الطلبة المستحقين للخدمة.

ويهدف فريق عمل الدليل لجعله مرجعاً سهلاً وسريعاً للقائمين على عملية النقل التعليمي في إدارات التعليم في المملكة العربية السعودية مما يحقق الشفافية، وسلاسة التنفيذ ووضوح المسؤوليات والصلاحيات.

حيث يهدف الدليل إلى إرساء المعايير الموحدة والأسس اللازمة لإدارة عمليات النقل التعليمي، بما يدعم عملية تنفيذها ومتابعتها من قبل الجهات المختصة، ويكون بمثابة وسيلة عملية لمساعدة إدارات التعليم على إدارة خدمات النقل التعليمي لطلبتها بفعالية وبما يمكنها من تنفيذ مهماتها وتحقيق أهدافها مع ضمان أفضل مستويات الأمن والسلامة للمستخدمين من



الخدمة، حيث سيتطرق إلى المواضيع التالية:

١. التهيئة والاعداد للعام الدراسي الجديد.
٢. المتابعة الميدانية للحافلات والمركبات.
٣. اصدار تقارير الأداء.
٤. التعامل مع المشاكل والصعوبات.
٥. استعمال أنظمة الشركة لإدارة عمليات النقل التعليمي.

الجهات المستفيدة من الدليل

ستستفيد من هذا الدليل ادارات التعليم في المملكة العربية السعودية، ويعدّ هذا الدليل وسيلة مفيدة للمسؤولين عن خدمة النقل التعليمي بإدارات التعليم بشكل مباشر أو غير مباشر.

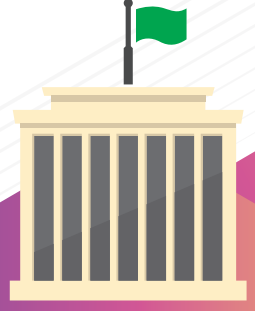
وينقسم الدليل إلى ثلاثة أجزاء رئيسة، بالإضافة إلى مجموعة من الملحقات، ويتناول كل جزء من الدليل عملية من عمليات النقل التعليمي بحسب التسلسل الزمني لعمليات النقل التعليمي مدعماً بشرح مبسط وأمثلة عملية.

أولاً: الاستعداد لتقديم الخدمة مع بداية كل عام دراسي

يسلط هذا الجزء الضوء على آليات وإجراءات العمل التفصيلية الخاصة بالإعداد لتقديم الخدمة والمتعلقة بالعمليات التالية:

- التهيئة والاعداد للعام الدراسي الجديد،
- تحديد عدد المركبات وعدد الطلبة،
- نطاق الخدمة ومعايير الاستحقاق،
- الأسس التشغيلية لتوزيع المدارس على المتعهدين،
- جمع بيانات الطلبة المشمولين بالخدمة،
- بطاقات صعود الحافلات،
- التعامل مع المشاكل والصعوبات.

ويتناول هذا الجزء تفصيل طريقة انجاز ادارات التعليم لمختلف الإجراءات المتعلقة بالعمليات الأولية والسابقة للانطلاق في التنفيذ الفعلي لخدمة النقل التعليمي.



1. الاعداد لتنفيذ خدمة النقل التعليمي للعام الدراسي الجديد

استعداد لتنفيذ خدمة النقل التعليمي تقوم إدارة التعليم باتباع الإجراءات التالية:

- التأكيد على المدارس المشمولة بالخدمة بتفعيل استخدام بوابة النقل التعليمي ضمن نظام نور الوزاري (وفق هذا الدليل)، حسب ما ورد بتعميم معالي وزير التعليم رقم 36912762 وتاريخ 1436/5/4 هـ والعمل على متابعة المدارس التي لم تفعل استخدام كامل بوابة النقل التعليمي ضمن نظام نور.
 - تقديم وإرفاق مشاهد الإنجاز والحسم (تقارير أداء المتعهد) من المدارس (نموذج 7) المرصودة ضمن نظام نور وبشكل شهري للشركة بعد تفريغها بالنماذج المخصصة لذلك.
 - ترحيل مخصصات المدارس التي لم تتعاون في تقديم مشاهد الإنجاز والحسم وتفعيل استخدام كامل نظام نور للنقل التعليمي مع بداية العام الدراسي إلى مدارس أخرى، أو تخفيض مخصص تلك المدارس من إجمالي العدد المخصص لإدارة التعليم وإشعار الشركة بذلك.
- ويقدم المتعهد قبل بداية العام الدراسي الخطة التشغيلية الأولية إلى إدارة التعليم وشركة تطوير لخدمات النقل التعليمي والتي تشمل العدد الإجمالي للحافلات/المركبات وعدد المقاعد المخصص لكل مدرسة وفقاً لبيانات العام الدراسي الماضي.

2. تحديد عدد الحافلات والمركبات وعدد الطلبة

قبل بداية العام الدراسي تقوم إدارة التعليم بالتالي:

- تبليغ المدارس بعدد الحافلات/المركبات وذلك حسب الخطة التشغيلية الأولية المرسلة من قبل المتعهد.
- تقوم إدارة التعليم بتحديد عدد المقاعد المخصصة للعام الدراسي الحالي من خلال بوابة النقل التعليمي ضمن نظام نور الوزاري.
- في حال لم تستفد المدرسة المشمولة بالخدمة من مخصصها خلال الشهر الأول الدراسي تقوم بسحب الخدمة منها .
- في حال كان عدد الطلبة المستحقين لخدمة النقل التعليمي أقل من سعة الحافلة/المركبة، تقوم إدارة التعليم بالتنسيق مع المتعهد للتأكد من إمكانية خدمة الحافلة/المركبة الواحدة لأكثر من مدرسة.



3. توزيع المدارس على المتعهدين من قبل إدارة التعليم

قبل بداية العام الدراسي تقوم إدارة التعليم بالتالي:

- أ. إعادة توزيع المخصص الحالي/الجديد للطلاب والطالبات جغرافياً ضمن نطاق الإدارة بحيث يضمن التوازن والعدالة بين المتعهدين في الظروف التشغيلية المختلفة للخدمة (الكثافة السكانية، حالة مسارات الخدمة، مواقع الخدمة، توفر السائقين، الحافلات /المركبات المناسبة، الحالة الاجتماعية للسكان).
- ب. إعادة توزيع المخصص الحالي/الجديد للطلاب والطالبات بشكل يضمن عدم تداخل مسارات الخدمة، وعدم خدمة أكثر من متعهد لنفس المدرسة/المجمع التعليمي.

4. التعامل مع المشكلات والصعوبات

- أ. عندما تكون سعة الحافلات/المركبات لا تتوافق مع عدد الطلاب/الطالبات المخصص، على مشرف/ة النقل بالمدرسة الرفع بذلك إلى إدارة التعليم.
- ب. تقوم إدارة التعليم بالتنسيق مع المتعهد لتوفير السعة المطلوبة ضمن معاميل النقل المحدد في عقود شركة تطوير لخدمات النقل التعليمي مع المتعهدين، وفي حالة تعذر ذلك تقوم بالرفع إلى شركة تطوير لخدمات النقل التعليمي، أو التواصل مع مسؤولي الشركة في المنطقة.
- ج. التنسيق مع شركة تطوير ومع المتعهدين لحل ما يطرأ من صعوبات يتم رفعها من قبل (إدارة التعليم، المدرسة).

ثانياً: أثناء تنفيذ

يوضح هذا الجزء الإجراءات المتبعة أثناء تنفيذ الخدمة من قبل ادارات التعليم ويتناول موضوع طلب المقاعد الإضافية والمتابعة الميدانية للحافلات والمركبات.

1. طلب المقاعد الإضافية

- أ. في حال زيادة عدد الطلاب/الطالبات المستحقين لخدمة النقل التعليمي خلال العام الدراسي عن المخصص للمدرسة فإن المقاعد لهؤلاء الطلاب /الطالبات تدخل ضمن (طلبات المقاعد الإضافية).
- ب.تقوم شركة تطوير لخدمات النقل التعليمي بدراسة الطلب (يتم تحديد الطلبة الاضافيين من قبل مشرف/ة النقل بالمدرسة) ورفعها لإدارة التعليم للنظر في إمكانية اعادة توزيع مخصصات المدارس حسب الاحتياج والأولوية على مستوى إدارة التعليم، وبالتنسيق مع المتعهد.
- ج. فاذا تمكنت ادارة التعليم فإنها تقوم بتحديث مخصصات المدارس من خلال بوابة النقل التعليمي عبر نظام نور الوزاري وإذا لم تتمكن فإنها تقوم بإعادة رفع الطلب لشركة تطوير لخدمات النقل التعليمي لإعادة دراسة الطلب ومحاولة توفير المقاعد الإضافية عن طريق التنسيق مع إدارات التعليم الأخرى التابعة لنفس المنطقة، ومن ثم التنسيق مع المتعهد للنظر في امكانية نقل الحافلات/المركبات وما يترتب عليه ومنها معالجة وضع السائقين.
- د.تقوم شركة تطوير لخدمات النقل التعليمي بتوجيه المتعهد بالنقل والاستفادة من مخصص المنطقة.
- هـ.ستقوم شركة تطوير لخدمات النقل التعليمي بتضمين طلبات المقاعد الإضافية في الخطط التوسعية المستقبلية.



2. المتابعة الميدانية للحافلات/المركبات وتقارير الأداء لمتعهدي النقل التعليمي

- أ. تقوم إدارة التعليم بتقييم الحافلات/ المركبات في الميدان بشكل يومي وبشكل عشوائي.
- ب. يمكن لإدارة التعليم الاطلاع على التقرير اليومي للحافلات الصادر من المدارس بشكل يومي.
- ج. يتم تفريغ نماذج تقييم الأداء اليومي المرسل من المدارس بنماذج الشركة المعتمدة (نموذج 9)، وذلك عن طريق نماذج تقييم الأداء في موقع الشركة ضمن صفحة تخطيط الخدمة تحت قائمة الخدمات وكذلك آلية رصد وتعبئة نموذج 9.
- د. بنهاية كل فترة تشغيلية تقوم إدارة التعليم بطباعة الملخص الشهري للتقييم واعتماده من قبل مدير خدمات الطلاب ومدير التعليم، والاحتفاظ منه بنسخة ورقية بملف خاص بالشركة، وذلك حسب فترات الاستحقاق للعام الدراسي.
- هـ. يتم تزويد ممثل شركة تطوير لخدمات النقل التعليمي أصل ملخص أداء المتعهد (نموذج 9) بعد اعتماده النهائي. ويتم تصدير وارسال تقرير أداء المتعهد (نموذج 9) وتسليمه إلى ممثل الشركة في المنطقة (مدير المنطقة أو المشرف) خلال فترة 10 أيام دراسية كحد أقصى. كما يتم تزويده بنسخة الالكترونية من برنامج (اكسل) على هيئة قرص مضغوط (CD) أو ذاكرة محمولة (Flash memory).
- و. تقارير متعهدي نقل البنين (الأفراد): فيما يخص تقارير أداء متعهدي نقل الأفراد (بنين) لإدارات التعليم المعنية بذلك، تتولى المدارس المشمولة بتقديم الخدمة إدخال تقارير الأداء عن طريق الموقع الإلكتروني للشركة (www.TatweerTran-sit.com) ضمن صفحة الخدمات الالكترونية تحت قائمة الخدمات وذلك باختيار (تقارير الأداء). كما تم رفع آلية العمل على ادخال تقارير أداء الأفراد (البنين) عن طريق الموقع الإلكتروني ضمن صفحة إدارة تخطيط الخدمة تحت قائمة الخدمات.

ثالثاً: استعمال الأنظمة الخاصة بإدارة عمليات النقل التعليمي

يرتبط هذا الجزء ارتباطاً مباشراً بالجزئين الأول والثاني من هذا الدليل، لأنه يشرح كيفية التطبيق الفعلي لمختلف إجراءات عمليات النقل التعليمي، وسيتم عرض إجراءات استعمال الأنظمة الخاصة بإدارة عمليات النقل التعليمي وهي بوابة النقل التعليمي في نظام نور الوزاري وبوابة البيانات التشغيلية عبر موقع شركة تطوير لخدمات النقل التعليمي.

1. إجراءات استعمال بوابة النقل التعليمي في نظام نور الوزاري

الغاية من ذلك

حرصت شركة تطوير لخدمات النقل التعليمي الى تطوير آليات العمل لتتمكن الشركة من تقييم جودة الخدمة المقدمة بشكل أسرع وأدق، مع ضمان جودة البيانات المستلمة، وكذلك لتسهيل إجراءات العمل على ادارات التعليم، لذا قامت الشركة بالتعاون مع إدارة تقنية المعلومات بالوزارة على بناء نظام بوابة النقل التعليمي في برنامج نور الوزاري.

الأهداف

تهدف بوابة النقل التعليمي في نظام نور الى تسهيل اجراءات التعامل مع الخدمة، وطلب خدمة جديدة، وحصص اعداد الطلاب/الطالبات المشمولين بالخدمة عبر عمليات منظمة وإجراءات مبسطة وذات فعالية أكبر تسمح بعملية تعيين مخصصات النقل التعليمي للمدارس في حدود المخصص العام للإدارة.



التقارير الخاصة بخدمة النقل التعليمي

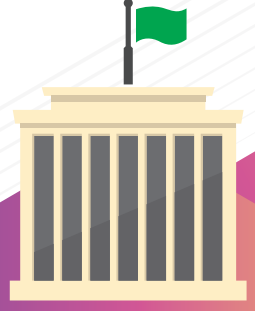
- بيان مشرفي النقل في المدارس: وهو تقرير يعرض قائمة بجميع مشرفي/مشرفات النقل في جميع المدارس المشمولة بالخدمة.
- اعداد الطلبة المستحقين للنقل التعليمي وفق المسارات: وهو تقرير يعرض اعداد الطلبة/الطالبات المستحقين للنقل التعليمي لكل مسارات النقل للمدرسة.
- بيانات الأسطول والطلاب المنقولين: وهو تقرير يعرض عدد الطلبة المنقولين فعليا في كل حافلة تخدم المدرسة المشمولة بالنقل.
- بيانات الطلبة المشمولين بالنقل: وهو تقرير يعرض بيانات الطلبة المشمولين بخدمة النقل التعليمي.
- التقرير الشهري للحافلات: وهو تقرير يعرض التقييم اليومي للحافلات المدخل من قبل مشرف/ة النقل في المدرسة.
- تقرير أداء المتعهد: وهو تقرير يعرض مخالفات اداء المتعهد باليوم الواحد.
- تقرير ملخص اداء المتعهد: وهو تقرير يعرض ملخص لأداء المتعهد خلال الشهر.
- تقرير المدارس الغير مستخدمة للنظام: وهو تقرير يعرض بيانات المدارس الغير مستخدمة للنظام بصورة مستمرة.

دليل استخدام بوابة النقل التعليمي في نظام نور الوزاري

1. يرجى الدخول على بوابة النقل التعليمي في نظام نور واختيار المدارس المشمولة بالنقل وتحديد مخصص كل مدرسة ضمن نطاق العدد المخصص المعتمد لإدارة التعليم من قبل شركة تطوير لخدمات النقل التعليمي، وذلك قبل بداية العام الدراسي.
2. من الضروري إشعار المدارس مشمولة بخدمة النقل التعليمي بالعام الحالي بآلية عمل تحديث بيانات الطلاب/الطالبات المشمولين بخدمة النقل التعليمي وتزويد المدرسة بدليل متابعة النقل التعليمي الخاص بها، وذلك قبل بداية العام الدراسي.
3. في ما يخص المقاعد الإضافية، تقوم (إدارة تخطيط الخدمة في شركة تطوير لخدمات النقل التعليمي) بإرسال تقرير (طلبات المقاعد الإضافية) المستخرج من بوابة النقل التعليمي ضمن نظام نور الوزاري لإدارة التعليم لتقوم بدراسة الطلب وإيجاد الحل ضمن الاعداد المخصصة لإدارة التعليم للعام الحالي حسب الاحتياج والاولوية، فاذا تمكنت إدارة التعليم فإنها تقوم بتحديث المخصصات من خلال بوابة النقل التعليمي عبر نظام نور الوزاري واذا لم تتمكن فإنها تقوم بإعادة رفع الطلب لشركة تطوير لخدمات النقل التعليمي لإعادة دراسة الطلب ومحاولة توفير المقاعد الإضافية عن طريق التنسيق مع إدارات التعليم الأخرى التابعة لنفس المنطقة ، ومن ثم التنسيق مع المتعهد للنظر في امكانية نقل الحافلات/المركبات وما يترتب عليه ومنها معالجة وضع السائقين.

وبالإمكان مشاهدة الرابط التالي لتوضيح لكم عملية تعيين مخصصات النقل وكيفية الوصول الى التقارير في بوابة النقل التعليمي في نظام نور:

<https://www.youtube.com/channel/UCQ5ilbPXVvEJShygHqcTuxA>



2. إجراءات استعمال بوابة البيانات التشغيلية عبر موقع شركة تطوير لخدمات النقل التعليمي

طورت شركة تطوير لخدمات النقل التعليمي نظام آلي وموحداً لإدارة مخصصات النقل التعليمي والبيانات التشغيلية، وذلك عبر بوابة الشركة الإلكترونية، حيث سيتم من خلال هذا النظام إضافة جميع الخطط التشغيلية من قبل متعهدي خدمة النقل التعليمي وإصدار التقارير اللازمة، وتم تفعيل هذا النظام مع بداية العام الدراسي 1437/1438 هـ.

وتم إنشاء مستخدم خاص لإدارة التعليم، ليقوم بإدخال وتحديث مخصصات النقل التعليمي من خلال النظام.

إرشادات عامة

- فترة إدخال مخصصات النقل تنتهي بنهاية الأسبوع الدراسي الأول.
- تدخل إدارة التعليم المخصصات للمدارس، حيث ستظهر في صفحة الإدارة العقود الخاصة بها ويتم إدخال المخصصات وتوزيعها عليها.
- يتم ارسال اشعار للشركة بوجود مخصصات مُدخلة وبجاجة للموافقة.
- نسبة إضافة المدارس وتغيير توزيع المخصصات لا تتعدى 10 % من عدد المدارس في العام الماضي.
- يتم مراجعة البيانات من قبل الشركة ومن ثم اعتمادها .

طريقة الدخول للنظام:

طورت شركة تطوير لخدمات النقل التعليمي نظام آلي وموحداً لإدارة مخصصات النقل التعليمي والبيانات التشغيلية، وذلك عبر بوابة الشركة الإلكترونية، حيث سيتم من خلال هذا النظام إضافة جميع الخطط التشغيلية من قبل متعهدي خدمة النقل التعليمي



اختيار نظام إدارة البيانات التشغيلية.

تسجيل الدخول باستخدام اسم المستخدم وكلمة المرور التي تم تزويد مدخل بيانات ادارة التعليم بها على بريده الالكتروني

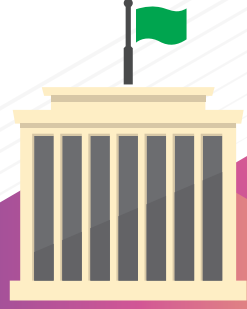
إضافة

- الضغط على (إدخال مخصصات المدارس من إدارات التعليم).
- سيتمكن المستخدم من إعادة تعيين كلمة المرور عند رغبته بذلك حيث سيتم ارسال كلمة المرور الجديدة عبر البريد الالكتروني للمستخدم.
- بعد تسجيل الدخول ستظهر عدة خيارات هي:

إدارة المخصصات من إدارة التعليم



- يقوم مدخل البيانات باختيار العقد واختيار مكتب التعليم أو عند الرغبة بالاطلاع على جميع البيانات
- يتم الضغط على أيقونة عرض (من غير تعبئة الحقول)، والضغط على (عرض) ليتم استعراض المدارس ومخصصات النقل.
- في حال الرغبة بتعديل مدرسة معينة، يمكن البحث عنها بالرقم الوزاري.
- من ثم يقوم مدخل البيانات بإضافة / تحديث المخصصات:
 - عن طريق النظام مباشرة.
 - من خلال تنزيل ملف إكسل.



التحديث المباشر

- يقوم مدخل البيانات بالتحديث على مخصصات العام الدراسي الماضي وإضافة مخصصات جديدة.
- بعد الإنتهاء من التحديث كما في التعليمات أدناه، يتم إرسال الطلب.

رقم العقد	رقم المدرسة	اسم المدرسة	جنس المدرسة	مخصص العام الماضي	المخصص الجديد
TTC/86	95341	الابتدائية الثالثة بالمراحمية 3	بنات	400	300
TTC/86	03110	الابتدائية السادسة	بنات	310	410
				250	
				245	
				245	
				229	
				177	
				166	
				109	
				107	

يتم الضغط على (تعديل) من ثم يتم إدخال المخصص الجديد هنا، والضغط على (حفظ).

Contract: Select
 Region:
 EZ:
 Office:
 School:
 School ID:
 Gender: Male/Female

Clear Show

Update from excel
 Choose File No file chosen

التحديث برفع ملف

- بعد اختيار العقد والضغط على عرض، يتم اختيار إصدار اكسل (ليتم تنزيل ملف الإكسل لدى مدخل البيانات).
- يتم فتح ملف الإكسل ومن ثم حفظه على الكمبيوتر الخاص بك ومن ثم تعبئته بناء على الأرقام الوزارية.
- يتم تعبئة مخصص العام الدراسي الجديد لجميع المدارس سواءاً تم تحديثها أو استمرت بنفس مخصص العام الدراسي الماضي.
- بعد ذلك يتم رفع الملف بالضغط على ايقونة اختيار ملف (وبعد الرفع الضغط على ايقونة حفظ)، من ثم يتم إرسال الطلب.

Contract	SchoolID	SchoolName	Gender	SchoolAllocatedNumber	SchoolAllocatedNumberNew
TTC/86	95341	الابتدائية الثالثة بالمراحمية 3	بنات	400	300
TTC/86	96187	متوسطة وها بنت محمد	بنات	385	360
TTC/86	95262	الابتدائية الخامسة والثلاثون بعد المائة 185	بنات	360	360
TTC/86	97317	المتوسطة الحادية عشر بعد المئتين 211	بنات	357	357
TTC/86	96796	الابتدائية الخامسة والثلاثون بعد المائة 395	بنات	341	341
TTC/86	96185	متوسطة أبو بكر بن عبد الله	بنات	335	335
TTC/86	96880	متوسطة عبد الرحيم	بنات	335	335
TTC/86	97356	ثانوية فاطمة بنت محمد - مفرات	بنات	316	314
TTC/86	95585	المتوسطة السادسة والخمسون 57	بنات	310	310
TTC/86	96197	ثانوية أبو الوظان صفوة بنت يحيى - مفرات	بنات	287	287
TTC/86	3110	الابتدائية السادسة	بنات	255	255
TTC/86	96188	متوسطة زينب بنت محمد	بنات	254	254
TTC/86	96777	الابتدائية الثمانيون بعد المائة 360	بنات	253	253
TTC/86	95806	ثانوية رمان	بنات		
TTC/86	97323	المتوسطة الرابعة بعد المائة 204	بنات		
TTC/86	3126	الابتدائية 206	بنات		
TTC/86	95636	المتوسطة السادسة والثمانون 86	بنات		
TTC/86	95339	الابتدائية الأولى بالمراحمية 1	بنات		
TTC/86	95136	الابتدائية السادسة والخمسون 56	بنات		
TTC/86	96186	متوسطة سيدة بنت ربيعة	بنات		
TTC/86	96657	المتوسطة الثانية بالمراحمية 2	بنات		

Update from excel
 Choose File No file chosen
 Save

الاطلاع علي حالة الطلب

يمكن لمدخل البيانات الاطلاع على الطلبات التي قام بها (التحديث - الإضافة (وحالتها) مقبول - في إنتظار الموافقة - مرفوض (من قبل الشركة.

رقم العقد	TTC/86	الحالة
<input checked="" type="radio"/>	مقبول	
<input type="radio"/>	في انتظار الموافقة	
<input type="radio"/>	مرفوض	

لا يوجد بيانات



الخاتمة

في الختام نورد عليكم خلاصة بأهم عمليات النقل التعليمي ونوضح أهم الإجراءات التي يتعين اتباعها لإنجازها:
الاستعداد لتقديم الخدمة مع بداية كل عام دراسي من خلال:

- الاعداد لتنفيذ خدمة النقل التعليمي للعام الدراسي الجديد
- تحديد عدد الحافلات والمركبات وعدد الطلبة
- توزيع المدارس على المتعهدين من قبل إدارة التعليم
- التعامل مع المشاكل والصعوبات

القيام بالعمليات الخاصة بتنفيذ الخدمة والتي تشمل بالأساس:

- طلب المقاعد الإضافية
- المتابعة الميدانية للحافلات/المركبات وتقارير الأداء لمتعهدي النقل التعليمي

وقد قامت شركة تطوير لخدمات النقل التعليمي بتطوير أنظمة الكترونية لتسهيل انجازكم لمختلف العمليات والتي يتعين عليكم استعمالها لإتمام إجراءات مختلف عمليات النقل التعليمي.

كيف يمكنكم التواصل مع شركة تطوير لخدمات النقل التعليمي وتبليغ آرائكم ومقترحاتكم؟

نحن في شركة تطوير لخدمات النقل التعليمي لا نكتفي بتطوير خدماتنا للعملاء، بل نظهر قدراً كبيراً من الاهتمام بآرائهم ومقترحاتهم وشكواهم. ولأننا ندرك أن لكم مقترحات أو مطالب أو شكوى نتيجة خطأ غير مقصود أو سوء فهم أو اختلاف وجهات النظر، فقد أنشأنا إدارة خدمة العملاء لتستقبل طلباتكم ومقترحاتكم وتتعرف على آرائكم بل وتحقق في شكواكم وتتابع حلها مع الإدارات المعنية داخل الشركة وتحيط العملاء علماً بكل ما تم من إجراءات في سبيل حلها بعدل وإنصاف وفي أقصر وقت ممكن.

تقدم إدارة خدمة العملاء خدمات اتصالات ومعلومات موثقة وفعالة للمساهمين وتعمل انطلاقاً من معرفتها بأكثر العوامل قيمة لدى العملاء وهي الاهتمام والموثوقية والسرعة والكفاءة.

ورغبة من الشركة في توفير وسائل التواصل الفعالة فقد أطلقت مركز خدمة العملاء الموحد للنقل التعليمي على مستوى المملكة وذلك لاستلام الملاحظات والمقترحات والاستفسارات الخاصة بتقديم الخدمة من قبل أولياء الأمور والمستفيدين من خدمة النقل التعليمي والرد عليها، وذلك عبر فتح قنوات تواصل متاحه للجميع لتحقيق ضمان تحسين مستوى خدمات النقل التعليمي ومعالجة نواحي القصور.

حيث يمكنكم التواصل معنا عن طريق قنوات التواصل التالية:

www.tatweertransit.com



800 123 1000



شركة تطوير لخدمات النقل التعليمي



@TatweerTransit



تطبيق حافلتي للأجهزة الذكية



Tatweer Educational Transportation Services Company



cs@tatweertransit.com





تطبيق حافلتي

Hafelty Application



