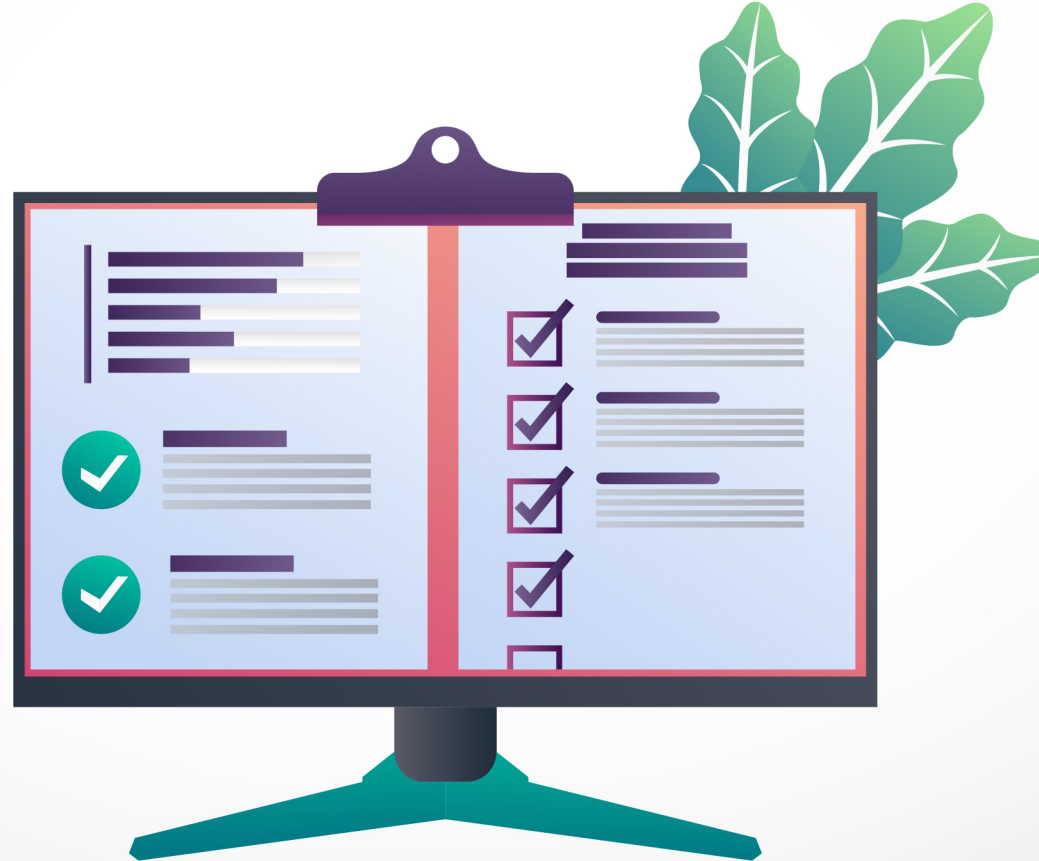


## الملف التفاعلي لأعمال الاختبارات النهائية



## الوائح والعاميم والأدلة



خطة قائد  
المدرسة لاختبارات  
نهاية الفصل الأول  
١٤٤٢ هـ



خريطة  
سير ورقة  
الأسئلة في حال  
كان الاختبار  
حضورياً



مهام لجنة  
الاختبارات



الهيكل  
التنظيمي للجنة  
الاختبارات



تعليمات  
لأولياء الأمور



مدرسة  
Madrassati

مهام القائمة  
خلال فترة  
الاختبارات



مهام القائمة  
أثناء فترة  
الاختبارات



مهام القائمة  
قبل فترة  
الاختبارات



ضوابط  
وتعليمات  
الاختبارات  
الإلكترونية



الخطة الزمنية  
وتعليمات  
الاختبارات  
للعام 1442 هـ



تعليمات  
إنشاء الاختبارات  
الإلكترونية



مواعيد  
الاختبارات  
وتنظيماتها



معايير إعداد  
الجدول والملفات  
وتنظيمات  
الاختبارات  
ومواعيدها



## اللجان ومهامها



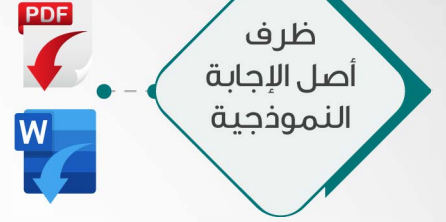
Madrasati

# النماذج



ملاحظة: بعض النماذج تستخدم في حال كان الاختبار حضورياً

# النماذج



ملاحظة: بعض النماذج تستخدم في حال كان الاختبار حضورياً

## تعليمات للطلاب والطالبات لتأدية الاختبارات الإلكترونية عن بعد

2 عند النقر على بدء الاختبار يجب إدخال معلوماتك الشخصية أو فتح الكاميرا في حال كان الاختبار شفويًا حتى يتأكد المعلم/ة من هويتك في حال طلب المعلم/ة ذلك منك .

1 قبل بدء الاختبار ينبغي الاستعداد وتوفير المكان الهادئ والمزود بالشبكة .

4 لإثبات دخولك للاختبار والانتهاء منه انقر على زر الإرسال النهائي عند الانتهاء من الاختبار .

3 في حال بدء الاختبار والضغط على زر البدء فإن مؤشر التوقيت الزمني سوف يبدأ في احتساب الزمن وفقاً لما حدده المعلم/ة ، لذا يجب الانتباه والحرص على الإجابة على جميع الأسئلة.

6 في حال تمت إجابتك على جميع الأسئلة وظهر لك أن التصحيح الآلي قد احتسب درجة خاطئة لإجابتك الصحيحة بادر بالتواصل مع إدارة المدرسة أو معلم/ة المادة.

5 عندما تصادفك أي مشكلة تقنية تعيق سير اختبارك بادر بالتواصل مع معلم/ة المادة أو إدارة المدرسة وتوضيح المشكلة بشكل فوري.

8 عند تغيبك لأي ظرف فيحب تقديم العذر لإدارة المدرسة أو معلم/ة المادة.

7 لايسمح لك بإعادة المحاولة لحل نفس الاختبار المنشور والذي تمت إجابتك عليه.

10 في حال عدم تمكنك لأي سبب من الأسباب من دخول المنصة وتأدية الاختبارات الإلكترونية أو تقديم الواجبات والمشاريع وما يتطلب منك ، فعليك توضيح كافة المعوقات لإدارة المدرسة لتوفير البديل المناسب.

9 احرص / احرصي على توفير الحد الأدنى من متطلبات التقنية لأداء المهمات الإلكترونية ، الاختبار الإلكتروني فعملية التقويم عملية تكاملية بين المدرسة والطالب/ة .

11 إذا كنت تستخدم الجوال في الدخول على منصة مدرستي وحل الاختبارات احرص على وضع الجوال على خاصية عدم الإزعاج لتفادي انقطاع الاتصال أثناء تأدية الاختبار

مع تمنياتنا لكم بالتوفيق