

رؤية
VISION 2030
المملكة العربية السعودية
KINGDOM OF SAUDI ARABIA

جامعة
الملك سعود
King Saud University



السنة الأولى المشتركة

دليل الطالب

١٤٣٨-١٤٣٩ هـ



شغف المعرفة... ومتعة التعلم

بِسْمِ اللَّهِ الرَّحْمَنِ الرَّحِيمِ



شغف المعرفة... ومتعة التعلم

شغف المعرفة ومتعة التعلم

تنبيه:

تحتفظ عمادة السنة الأولى المشتركة بجامعة الملك سعود لنفسها بحق تغيير أو إنهاء أية سياسة وردت في هذا الدليل من دون سابق إنذار، علماً أن الدليل المحدث يوجد في الموقع الإلكتروني للعمادة على الرابط الآتي:

<https://epy.ksu.edu.sa/manual/>

إخلاء مسؤولية:

يقتصر محتوى هذا الدليل على استخدام طلاب السنة الأولى المشتركة في جامعة الملك سعود فقط، ولكن بإمكان الآخرين من خارج العمادة الاطلاع عليه. ولذلك فإن عمادة السنة الأولى المشتركة تحتفظ لنفسها بحقوق تأليف هذا الدليل ونشره.

قائمة المحتويات

١٢-٩	١. المقدمة.....
٩	١ - ١ كلمة معالي مدير الجامعة.....
١١	١ - ٢ كلمة عميد السنة الأولى المشتركة.....
١٢	١ - ٣ رؤية السنة الأولى المشتركة ورسالتها وأهدافها.....
١٢	١ - ٤ أولويات السنة الأولى المشتركة.....
١٨-١٣	٢. مفاهيم أكاديمية.....
٢٤-١٩	٣. النظام الأكاديمي.....
٢٠	٣ - ١ الشراكات الأكاديمية.....
٢٠	٣ - ٢ نظام الدراسة.....
٢٠	٣ - ٢ - ١ التسجيل.....
٢١	٣ - ٢ - ٢ اختبار تحديد المستوى في اللغة الإنجليزية.....
٢١	٣ - ٢ - ٣ التأجيل والاعتذار.....
٢١	٣ - ٢ - ٤ إعادة الغيد.....
٢٢	٣ - ٢ - ٥ الإنذار الأكاديمي.....
٢٢	٣ - ٢ - ٦ التحويل بين المسارات.....
٢٢	٣ - ٢ - ٧ تحويل الطالب للبرنامج الانتقالي.....
٢٢	٣ - ٢ - ٨ الغياب والحرمان.....
٢٣	٣ - ٢ - ٩ ساعات الحرمان.....
٢٤	٣ - ٢ - ١٠ اجتياز المقررات.....
٤٦-٢٥	٤. المنهج الدراسي والتخصيص.....
٢٦	٤ - ١ مسار الكليات الصحية باستثناء كلية التمريض.....
٢٩	٤ - ٢ مسار كلية التمريض.....
٣١	٤ - ٣ مسار الكليات العلمية والهندسية باستثناء كلية إدارة الأعمال.....
٣٥	٤ - ٤ مسار كلية إدارة الأعمال.....
٣٥	٤ - ٥ مسار الكليات الإنسانية.....
٤٠	٤ - ٦ الأقسام الأكاديمية.....
٥٤-٤٧	٥. تقييم الطلاب.....
٤٨	٥ - ١ توحيد المعايير.....
٤٨	٥ - ٢ التقويم المستمر.....
٤٨	٥ - ٣ الاختبارات.....
٤٩	٥ - ٣ - ١ طريقة حساب الدرجات.....
٤٩	٥ - ٣ - ٢ نظام الاختبارات النهائية.....
٤٩	٥ - ٣ - ٣ التعليمات الخاصة بالاختبارات.....
٥١	٥ - ٤ آلية التقويم وتوزيع الدرجات.....
٥٣	٥ - ٥ سلم الدرجات والمعدل الفصلي والتراكمي (GPA).....

قائمة المحتويات

٥٨-٥٥)	١. مصادر التعلم.....
٥٦	١ - ١ التعلم الإلكتروني.....
٥٧	٢ - ١ مراكز مصادر التعلم.....
٥٨	١ - ٢ - ١ مكتبة السنة الأولى المشتركة.....
(٦٢-٥٩)	٧. شؤون الطلاب.....
٦١	١ - ٧ الخدمات الدائمة التي تقدمها شؤون الطلاب.....
٦١	٢ - ٧ اللجان الطلابية.....
٦١	١ - ٢ - ٧ اللجنة الفرعية لحماية الحقوق الطلابية.....
٦٢	٢ - ٢ - ٧ لجنة شؤون الطلاب.....
٦٢	٣ - ٢ - ٧ لجنة النظام.....
٦٢	٤ - ٢ - ٧ المبادرات النوعية.....
(٦٧-٦٣)	٨. مشروع العمل الطلابي.....
٦٤	١ - ٨ القيم.....
٦٥	٢ - ٨ أهدافه.....
٦٦	٣ - ٨ مفاهيم المشروع.....
(٨٧-٦٧)	٩. وحدة الأنشطة الطلابية.....
٦٩	١-٩ الأندية الطلابية.....
٧٠	١-٩-١ نادي العلوم والتقنية.....
٧٠	١-٩-٢ نادي الثقافة والفنون.....
٧١	١-٩-٣ نادي المسؤولية الاجتماعية.....
٧١	١-٩-٤ جوائز السنة الأولى المشتركة.....
٧٢	١-٩-٥ نادي شباب الأعمال.....
٧٢	١-٩-٦ نادي الرياضة.....
٧٣	٢-٩ المركز الإعلامي للأندية الطلابية.....
٧٣	٣-٩ المبادرات والبرامج النوعية.....
٧٣	١-٣-٩ حملة عينك على الوطن.....
٧٤	٢-٣-٩ مسابقة عكاظ للشعر والإنشاد.....
٧٤	٣-٣-٩ برنامج " كن إيجابياً".....
٧٥	٤-٣-٩ ملتقى العمادة القيادي.....
٧٥	٥-٣-٩ مبادرة احسبها صح.....
٧٥	٦-٣-٩ ملتقى العمادة الشبابي.....
٧٥	٧-٣-٩ سباق المعرفة.....
٧٥	٤-٩ المجالس الطلابية.....
٧٦	١-٤-٩ المجلس الاستشاري الطلابي.....

قائمة المحتويات

٧٦	٤-٢ ممثلو الشعب الدراسية
٧٧	٤-٣ مجلس الأندية الطلابية
٧٧	٥-٩ برنامج الفرص التشغيلية
٧٨	٦-٩ التسجيل في وحدة الأنشطة الطلابية
(٧٩-٨٤)	١. وحدة الإرشاد الطلابي
٧٩	١-١٠ البرامج الإرشادية
٧٩	١-١-١ برنامج الإرشاد الإلكتروني «ساعدي»
٨١	١-١-٢ برنامج مواجهة الغياب الطلابي والحرمان
٨١	١-١-٣ برنامج رعاية الطلاب المتعثرين
٨١	١-١-٤ برنامج رعاية الطلاب المتفوقين والمتميزين
٨٢	١-١-٥ برنامج التخصيص الجامعي «مساري»
٨٢	١-١-٦ برنامج الإرشاد النفسي
٨٢	١-١-٧ برنامج التواصل مع المؤسسات التربوية في المجتمع
٨٣	١-١-٨ برنامج رعاية الطلاب الوافدين
٨٣	١-١-٩ برنامج رعاية ذوي الاحتياجات الخاصة
٨٣	١-١-١٠ برنامج الفريق الطلابي الإرشادي «أسألني»
٨٤	١-١-١١ برنامج الدعم الأكاديمي
٨٤	١-١-١٢ برنامج المظهر والسلوك
٨٤	١-١-١٣ برنامج المتابعة الصحية
(٨٥-٩٢)	٢. الخدمات النوعية للطلاب
٨٦	١-١١ خدمات صندوق الطالب
٨٦	١-١-٢ برنامج السلف
٨٦	١-١-٣ برنامج الإعانات
٨٧	١-١-٤ برنامج الكتاب المخفض
٨٧	١-١-٥ برنامج الإسكان الطلابي
٨٨	١-١٢ التواصل الإلكتروني
٨٨	١-٢-١ موقع السنة الأولى المشتركة الإلكتروني
٨٩	١-٢-٢ البريد الإلكتروني الجامعي
٨٩	١-٢-٣ الشاشات الرقمية
٩٠	١-٢-٣ الدعم الفني
٩٠	١-٢-٤ الخدمات الصحية
٩٠	١-٢-٤ العيادة الطبية
٩٠	١-٢-٤ عيادة مساعدة الإقلاع عن التدخين
٩٠	١-٢-٥ السلامة والأمن

قائمة المحتويات

٩١	٦ - ١١ التغذية
٩٢	٧ - ١١ الترفيه
٩٢	٨ - ١١ مواقف السيارات
٩٢	٩ - ١١ الصراف الآلي
(٩٦-٩٣)	١٢. حقوق الطالب وواجباته
٩٤	١ - ١٢ حقوق الطالب الجامعي
٩٤	١ - ١ - ١٢ الحقوق الأكاديمية
٩٥	١ - ١ - ٢ الحقوق غير الأكاديمية
٩٦	٢ - ١٢ واجبات الطالب الجامعي
٩٦	١ - ٢ - ١٢ الواجبات الأكاديمية
٩٦	٢ - ٢ - ١٢ الواجبات غير الأكاديمية
(١٠٠-٩٧)	١٣. ميثاق السنة الأولى المشتركة
٩٨	١ - ١٣ تعريف ميثاق السنة الأولى المشتركة
٩٨	٢ - ١٣ بنود الميثاق
٩٨	١ - ٢ - ١٣ السلوك الأكاديمي
٩٨	٢ - ٢ - ١٣ السلوك الشخصي
٩٨	٣ - ١٣ الحقوق الطلابية
٩٩	٤ - ١٣ المخالفات
٩٩	١ - ٤ - ١٣ الأكاديمية
٩٩	٢ - ٤ - ١٣ السلوكية
٩٩	٣ - ٤ - ١٣ المرورية
٩٩	٤ - ٤ - ١٣ النظامية
١٠٠	٥ - ١٣ العقوبات التأديبية
١٠٠	٦ - ١٣ التواصل مع عمادة السنة الأولى المشتركة
(١٠٥-١٠١)	١٤. دليل التواصل
١٠٢	١ - ١٤ التواصل مع مسؤولي المقررات
١٠٢	٢ - ١٤ التواصل بخصوص التسجيل
١٠٢	٣ - ١٤ التواصل مع الإرشاد الطلابي
١٠٣	٤ - ١٤ التواصل مع الأقسام الأكاديمية
١٠٤	٥ - ١٤ التواصل مع وحدة الأنشطة الطلابية
١٠٤	٦ - ١٤ التواصل مع وحدة الخدمات المساندة والأمن
١٠٤	٧ - ١٤ التواصل مع الإدارة
١٠٤	٨ - ١٤ روابط إلكترونية لمواقع تهكم
(١٠٥)	١٥. الخاتمة



٨

شغف المعرفة... ومتعة التعلم



١- المقدمة:

١-١ كلمة معالي مدير الجامعة

أبنائي الطلاب .. بناتي الطالبات

السلام عليكم ورحمة الله وبركاته

يسرني ابتداءً أن أرحب بكم، قادةً جددًا للمستقبل، ضمن فريق جامعة الملك سعود، فأنتم الفئة المختارة من بين آلاف المتقدمين إليها لتواصلوا مسيرتكم التعليمية فيها، عاقدة عليكم آملاً وطموحات كبرى، فأهلاً ومرحباً بكم.

إن تحفيز الأذهان والقدرة على الإنتاج والابتكار بات المنطلق الذي نستند إليه من أجل الخروج بكوكبة نوعية تتخذ التنافس الخلاق أساساً لها في مسيرتها؛ فلم يعد للجانب النظري وحده دورٌ مكتملٌ إلا إن رافقه تطبيق ينمي الفكرة ويجعل منها إنجازاً يُشعر صاحبه بنجاحه وتميزه. لذلك؛ فإن الذي يتخذ من الإبداع والتنافس حافزاً للإنتاج والتفوق فالنجاح رفيقه، وإلا فإن قافلة النجاح تضي وتتركه بلا عون ولا رفيق.

أبنائي وبناتي

أدعوكم إلى أن تكونوا مخلصين من أجل تحقيق ما تصبون إليه: بناء مستقبل واعد لكم، وكتابة قصة نجاح تبقى مثلاً للأجيال، أنتم هنا لبنات تقوّم الجامعة عليها، عماد لنجاحها، وأساس لرقيتها، ولستهم مجرد أعداداً تُحصى وحسب. إننا ننتظركم بعين التفاعل، والجامعة ستحتضن طموحاتكم وستقف معكم جنباً إلى جنب لتحقيق منجزاتكم؛ من أجل النهوض بالوطن شامخاً، والارتقاء بمستوى جامعتكم؛ حيث الريادة هدفها والنجاح شعارها. ولتضعوا نصب أعينكم أن التنافس في هذا العصر لا يقاس بالشهادات العلمية؛ بل بمدى الكفاءة المكتسبة والمنجزات التي ستضيف رصيماً عظيماً في حياتكم العلمية والعملية.

وفي الختام، أقدم التهئة لكل مستجد ومستجدة، أملاً منكم البقاء على العهد، عهد الريادة والتميز، بدأ بيد نحو جامعة رائدة، ووطن يسمو بنا ..

وفقكم الله وراكم ..

أ.د. بدران بن عبد الرحمن العمر



شغف المعرفة... ومتعة التعلم

١ - ٢ كلمة عميد السنة الأولى المشتركة



الحمد لله وكفى والصلاة والسلام على النبي المصطفى، وبعد :
إخواني الطلاب:

نعيش اليوم حراكًا تطويريًا كبيرًا في جامعة الوطن، أعلام الأمس أصبحت حقائق اليوم، تحققت فيه منجزات رأت النور بعد ما كانت رؤى حالمية في مخيلة القادة والمفكرين من أبناء هذا الوطن.

واليوم وبعد أعوام من العطاء والتميز، يحق لهذا الصرح العلمي أن يفاخر العلياء كمنجز من منجزات هذا الوطن الكبير بهمة أبنائه المخلصين، أعد من أجل الوطن وبناء المواطن، لم يكن المغزى منه الترف، بل الضرورة الملحة التي تقتضيها المصلحة الكبرى والمتغيرات العالمية الكبيرة .

كيف لنا والعالم من حولنا يعيش تسارعاً كبيراً، أن نهض لنواكب التطورات الحديثة، تطور الأفكار، وبنينا الإنسان الواعي الحصيف المنتمي لدينه وأمته.

إن ما نصبوا إليه اليوم يحتاج إلى وقفة جادة مع النفس، وتكاتف وتضافر الجميع؛ لكي نمد جسور الأمل لغد مشرق فوق نهر مخاوفنا، وهو اجسنا الداخلية.

إننا-ولله الحمد والمنة- نمتلك القدرات والطاقات والمواهب والأفكار، ونمتلك الشباب المفعم بالنشاط والحيوية، فهم استثمارنا الحقيقي؛ كي يكونوا عدة الوطن لبناء المستقبل وفقاً لمنظومة الإبداع والابتكار والريادة والتميز.

ولاشك أن هذا الطريق يحتاج منكم أعزائي الطلاب إلى بذل مزيد من الجهد والاجتهاد والانضباط، فبيئة عمادة السنة الأولى المشتركة الداعمة للإبداع أسست على ذلك، وستدركون مدى أهمية هذا الأثر الكبير، عندما تدخلون حياتكم العملية وأنتم تملكون رصيذاً معرفياً ومهارياً وسلوكياً، يؤهلكم باقتدار لولوج عالم اليوم الذي يشهد تنافساً كبيراً .

وهذا يتطلب منكم فهم واستيعاب رسالة السنة الأولى المشتركة، وأهدافها وأنظمتها ولوائحها ؛ حتى تكونوا في مأمن من الاجتهادات غير الصحيحة التي تُبعدكم عن تحقيق أهدافكم وطموحاتكم ، فما أعد لكم في هذا الصرح العلمي الكبير من إمكانات ، ما كان ليكون لولا ثقة قادة البلاد فيكم وفي مقدرتكم على إحداث تحول كبير في حياتكم وفي وطنكم ؛ لتكونوا في مصاف الدول المتقدمة ، وهذا بلا شك يتطلب منكم أن تكونوا على قدر الثقة وتحمل المسؤولية .

مع تمنياتي لكم بالتوفيق والنجاح.

د. نامي بن مفرج الجهني

١ - ٣ رؤية السنة الأولى المشتركة ورسالتها وأهدافها

أولاً: الرؤية:

الريادة والتميز في تعليم طلبة السنة الجامعية الأولى.

ثانياً: الرسالة:

تقديم تعليم نوعي من خلال بيئة محفزة وشراكات فاعلة لإكساب الطلبة المهارات الشخصية والأكاديمية للنجاح في الحياة الجامعية.

ثالثاً: الأهداف الإستراتيجية:

- تقديم خدمات نوعية للطلبة.
- تقديم مناهج دراسية متطورة.
- تطوير البنية التحتية والمحافظة عليها.
- رفع كفاءة المنسوبيين والحفاظ على تميزهم.
- تحسين كفاءة الأداء المؤسسي.
- بناء شراكات فاعلة.
- إيجاد نظام محكم للاستدامة المالية.

١ - ٤ أولويات السنة الأولى المشتركة

- الانضباط والجدية.
- المتعة في التعلم.
- إتقان المهارات الأساسية للتعلم.
- تنمية المهارات الشخصية.

مفاهيم أكاديمية

٢. مفاهيم أكاديمية

السنة الأولى المشتركة:

هي السنة الأولى في الدراسة الجامعية ويتوجب على الطالب إنهاء جميع مقرراته فيها في فصلين دراسيين وفصل صيفي استثنائي، عدا مسار الكليات الإنسانية فيتوجب على الطالب إنهاؤه في فصل دراسي واحد.

السنة الدراسية:

فصلان دراسيان رئيسان وفصل صيفي، إن وجد.

الفصل الدراسي:

مدة زمنية لا تقل عن خمسة عشر أسبوعًا تدرس على مدارها المقررات الدراسية، ولا تدخل ضمنها فترة التسجيل والاختبارات النهائية.

الفصل الصيفي:

مدة زمنية لا تزيد على ثمانية أسابيع، ولا تدخل ضمنها فترة التسجيل والاختبارات النهائية، وتضاعف خلالها المدة المخصصة لكل مقرر.

المستوى الدراسي:

هو الدال على المرحلة الدراسية وفقًا للخطط الدراسية المعتمدة.

الخطة الدراسية:

هي مجموعة من المقررات الدراسية الإلزامية والاختيارية والحرّة التي تشكل من مجموع وحداتها متطلبات التخرج التي يجب على الطالب اجتيازها بنجاح للحصول على الدرجة العلمية في التخصص.

المقرر الدراسي:

مادة دراسية ضمن الخطة الدراسية المعتمدة في كل تخصص (برنامج)، ويكون لكل مقرر رقم ورمز واسم ووصف مفصل لمفرداته يميزه من حيث المحتوى والمستوى عما سواه من مقررات، وملف خاص يحتفظ به القسم؛ لغرض المتابعة والتقييم والتطوير، ويجوز أن يكون لبعض المقررات متطلب أو متطلبات سابقة أو متزامنة معه.

الإنذار الأكاديمي:

الإشعار الذي يوجه للطالب؛ بسبب انخفاض معدله التراكمي عن الحد الأدنى الموضح في اللائحة.

درجة الأعمال الفصلية:

الدرجة الممنوحة للأعمال التي تبين تحصيل الطالب خلال فصل دراسي من اختبارات وبحوث وأنشطة تعليمية تتصل بالمقرر الدراسي.

الاختبار النهائي:

اختبار في المقرر يعقد مرة واحدة في نهاية الفصل الدراسي.

درجة الاختبار النهائي:

الدرجة التي يحصل عليها الطالب في كل مقرر في الاختبار النهائي للفصل الدراسي.

الدرجة النهائية:

مجموع درجات الأعمال الفصلية مضافاً إليها درجة الاختبار النهائي لكل مقرر، وتحسب الدرجة من مئة.

التقدير:

وصف للنسبة المئوية أو الرمز الأبجدي للدرجة النهائية التي حصل عليها الطالب في أي مقرر.

المعدل الفصلي:

حاصل قسمة مجموع النقاط التي حصل عليها الطالب على مجموع الوحدات المقررة لجميع المقررات التي درسها في أي فصل دراسي. وتحسب النقاط بضرب الوحدة المقررة في وزن التقدير الذي حصل عليه في كل مقرر درسه الطالب.

المعدل التراكمي:

حاصل قسمة مجموع النقاط التي حصل عليها الطالب في جميع المقررات التي درسها منذ التحاقه بالجامعة على مجموع الوحدات المقررة لتلك المقررات.

التقدير العام:

وصف مستوى التحصيل العلمي للطالب خلال مدة دراسته في الجامعة.

الساعات المعتمدة:

هي وحدة قياس دراسية لتحديد وزن كل مقرّر نسبة للمقرّرات الأخرى، وهي تعادل محاضرة نظرية مدتها ساعة واحدة في الأسبوع، أو تمارين عملية مدتها ساعتان، أو ثلاث ساعات في الأسبوع طوال الفصل الدراسي. وتحدد كل كلية تبعاً للوائحها الداخلية إجمالي عدد الساعات المعتمدة المطلوبة في جميع مجالات التخصص للتخرج.

الساعات الفعلية:

هي إجمالي الساعات العملية والتمارين التي يتدرب الطالب فيها عملياً؛ لاكتساب المهارات المتعلقة بالمقرر والهدف منه.

معادلة المقرّرات:

يعادل مجلس العمادة المقرّرات التي درسها الطالب خارج الجامعة بناءً على توصية الأقسام التي تقدم هذه المقرّرات، وتثبت في السجل الأكاديمي للطالب المقرّرات التي عودلت له، ولا تدخل في احتساب معدله التراكمي.





شغف المعرفة... وامتعة التعلم

النظام الأكاديمي

٣. النظام الأكاديمي

٣-١ الشراكات الأكاديمية

انطلاقاً من مبدأ تحقيق التكاملية ما بين الجامعة ممثلة بعمادة السنة الأولى المشتركة والمؤسسات التعليمية المحلية ذات الخبرة في حقل التدريب، وتحقيقاً للشراكة مع المؤسسات المحلية والعالمية صاحبة الخبرة الطويلة في مجال التعليم والبحث، وقعت عمادة السنة الأولى المشتركة عددًا من الاتفاقيات مع بعض الجامعات، والمؤسسات التعليمية، ودور النشر العالمية؛ دار نشر جامعة أكسفورد (OUP)، وشركة (MKCL)، وشركة ويلي (Whilly)، وتشارك هذه المؤسسات في البرامج التعليمية المتعددة، التي تقدمها عمادة السنة الأولى المشتركة، وتشرف عليها الآن.

٣-٢ نظام الدراسة

السنة الأولى المشتركة نظام سنوي؛ إذ يتوجب على الطالب إنهاء جميع المقررات في سنة دراسية واحدة (فصلين دراسيين + فصل صيفي استثنائي) لجميع المسارات، عدا مسار الكليات الإنسانية فيتوجب على الطالب إنهاء السنة الأولى المشتركة في فصل دراسي واحد، وتدرج التقديرات الحاصل عليها الطالب في مقررات السنة الأولى المشتركة في سجله الأكاديمي، وتحسب التقديرات ضمن المعدل التراكمي للدراسة الجامعية.

٣-٢-١ التسجيل

يُسجّل الطالب آلياً في الفصل الدراسي الأول، وهو مسؤول مسؤولية كاملة عن التأكد من عدم وجود أخطاء في جدولته مثل: التعارض في أوقات المحاضرات، أو تسجيل مقرر لم ينجح الطالب في أحد متطلباته، أو تسجيل مقرر سبق أن نجح فيه، وعلى الطالب في حال وجود أخطاء في الجدول سرعة مراجعة وحدة شؤون الطلاب بالعمادة أثناء الفترة المحددة لذلك.

لا يمكن تغيير مواعيد المحاضرات أو الشعب الدراسية بعد صدور الجدول الدراسي.

٣-٢-٢ اختبار تحديد المستوى في اللغة الإنجليزية

تجري عمادة السنة الأولى المشتركة من خلال قسم مهارات اللغة الإنجليزية في بداية العام الدراسي قبل أن يبدأ الطلاب دراستهم اختباراً لتحديد مستوى الطلاب في اللغة الإنجليزية. يتم التعرف من خلال هذا الاختبار إلى قدرات الطلاب في مهارات اللغة الإنجليزية المختلفة؛ بهدف تصنيفهم إلى مستويات تناسب قدراتهم في اللغة الإنجليزية، لكي يحققوا الفائدة المرجوة من برنامج اللغة الإنجليزية المكثف. ولا يدخل اختبار تحديد المستوى في نظام تقييم الطلاب، ولا يحتسب ضمن معدل الطالب. ونظراً لأهمية هذا الاختبار في تحديد المستوى المناسب لكل طالب فإنه على كل طالب توشي الجدية والدقة في الإجابة عن أسئلة هذا الاختبار، والابتعاد عن العشوائية؛ لأن ذلك سوف يؤدي لوضع الطالب في مستوى لا يتناسب مع قدراته، ويتحمل الطالب مسؤولية عدم الدقة في الإجابة عن أسئلة الاختبار.

وتحديد المستوى هو قرار اللجنة الأكاديمية في قسم مهارات اللغة الإنجليزية، والقرار ملزم إذ لا يحق لأي طالب طلب وضع نفسه في مستوى مغاير يريده، وبناءً على اختبار تحديد المستوى يدرس الطالب إحدى ثلاثة مستويات تتفاوت في عدد الساعات الدراسية، حيث يدرس طلاب المستوى (A) ٢٢٥ ساعة ويدرس طلاب المستوى (B) ١٨٠ ساعة، ويدرس طلاب المستوى (C) ٩٠ ساعة.

٣-٢-٣ التأجيل والاعتذار

لا يجوز للطلاب تأجيل الدراسة بالسنة الأولى المشتركة، أو الاعتذار عن فصل دراسي إلا لأسباب قاهرة خارجة عن إرادته، ويتم تنفيذ ذلك بناءً على موافقة مجلس عمادة السنة الأولى المشتركة بالتنسيق مع عمادة القبول والتسجيل بعد تقديم الوثائق الداعمة لطلبه من العيادات الطبية والمستشفيات المعتمدة، أو عمادة شؤون الطلاب أو وحدة الإرشاد الطلابي، وتطبق مواعيد الاعتذار والتأجيل المعلنة من قبل عمادة القبول والتسجيل، وإذا لم يعد الطالب إلى الدراسة بعد فترة التأجيل الممنوحة له فسوف يطوى قيده من السنة الأولى المشتركة.

٣-٢-٤ إعادة القيد

يمكن للطلاب المطوي قيده التقدم بطلب إعادة قيده برقمه وسجله قبل الانقطاع وفقاً للضوابط الآتية:

- أن يتقدم بطلب إعادة القيد خلال أربعة فصول دراسية من تاريخ طي القيد.
- أن يوافق مجلس العمادة والجهات ذات العلاقة على إعادة قيد الطالب.
- إذا مضى على طي قيد الطالب أربعة فصول دراسية فأكثر، فيمكنه التقدم للجامعة طالباً مستجداً دون الرجوع إلى سجله الدراسي السابق، على أن تنطبق عليه كافة شروط القبول المعلنة في حينه ولمجلس الجامعة الاستثناء من ذلك وفقاً لضوابط إصدارها المجلس.

- لا يجوز إعادة قيد الطالب أكثر من مرة واحدة، ولمجلس الجامعة في حال الضرورة الاستثناء من ذلك.
- لا يجوز إعادة قيد الطالب المطوي قيده إذا كان مفصولاً أكاديمياً.

٣-٢-٥ الإنذار الأكاديمي

إذا أنهى الطالب برنامج السنة الأولى المشتركة بمعدل تراكمي أقل من (٢,٠٠) من (٥,٠٠) ينذر أكاديمياً، ويرفع الإنذار عنه في حال أصبح معدله (٢,٠٠) فأكثر.

٣-٢-٦ التحويل بين المسارات

التحويل بين المسارات غير متاح إلا في أضيق الحدود وبحسب توفر المقاعد، ويمكن للطلاب التقدم بطلب لتغيير مساره إلى عمادة القبول والتسجيل، حيث إنها الجهة المعنية بتحديد مسارات الطلاب.

٣-٢-٧ تحويل الطالب للبرنامج الانتقالي

- إذا رسب الطالب أو حصل على تقدير محروم (DN) في مقرر مرتين متتاليتين للمقررات التي لها متطلب مثل: مقررات قسم اللغة الإنجليزية.
- إذا رسب الطالب أو حصل على تقدير محروم (DN) ثلاث مرات في أحد مقررات السنة الأولى المشتركة ما عدا مقرر اللغة الإنجليزية.
- إذا لم ينجح الطالب جميع مقررات السنة الأولى المشتركة خلال مدة أقصاها فصلين دراسيين وفصل صيفي استثنائي لجميع المسارات، عدا مسار الكليات الإنسانية فيتوجب على الطالب إنهاؤه في فصل دراسي واحد، وفقاً لنظام الجامعة.

٣-٢-٨ الغياب والحرمان

إن مراعاة المواعيد والالتزام بحضور المحاضرات في عمادة السنة الأولى المشتركة في مواعيدها المقررة يعدُّ من مسؤوليات الطالب، وقد يترتب على عدم حضور المحاضرات عواقب يتحمل الطالب مسؤوليتها بالكامل، وفقاً للقواعد الآتية:

- يحتسب الغياب منذ المحاضرة الأولى لليوم الأول من الفصل الدراسي إلى آخر يوم قبل الاختبارات النهائية (يراعى في ذلك تاريخ تسجيل جدول الطالب في النظام الأكاديمي).
- يتحمل الطالب مسؤولية معرفة نسبة غيابه في كل مقرر.
- يتحمل الطالب مسؤولية غيابه عن المحاضرات لأي سبب كان.
- يُحرّم الطالب في المقرر إذا زادت نسبة غيابه عن (٢٥٪) من الساعات الفعلية المحددة لكل مقرر خلال الفصل الدراسي، ويرصد له محروم في النتيجة النهائية، ويعيد دراسة المقرر.

٣-٢-٩ ساعات الحرمان

عدد ساعات الحرمان في مقررات السنة الأولى المشتركة:

٣	المقرر	الساعات المسجلة حسب النظام الأكاديمي (الساعات المعتمدة)	ساعات الحضور الفعلي أسبوعيًا	مجموع ساعات الحضور خلال الفصل الدراسي (١٥ أسبوعًا)	نسبة الـ ٢٥ % بالساعات (عدد الساعات التي إذا تجاوزها الطالب يكون محرومًا)
١	١٠١ ريد	١	١	١٥	٤
٢	١٠١ فجب	١	٢	٣	٨
٣	١٠١ نهج	٣	٣	٤٥	١٢
٤	١٠٠ عرب	٢	٢	٣	٨
٥	١٠١ تقن	٣	٤	٦٠	١٥
٦	١٠٢ تقن	٣	٤	٦٠	١٥
٧	١٠١ إحص	٣	٤	٦٠	١٥
٨	١٠٢ إحص	٣	٤	٦٠	١٥
٩	١٠١ ررض	٣	٥	٧٥	١٩
١٠	١٠١ كيم	٤	٥	٧٥	١٩
١١	١٠٩ كيم	٣	٤	٦٠	١٥
١٢	١٠٩ فيز	٤	٥	٧٥	١٩
١٣	١٠٩ حين	٣	٤	٦٠	١٥
١٤	١٠٩ إحص	٣	٤	٦٠	١٥
١٥	١٠١ إنجل	٦	١٥	٢٢٥	٥٧
١٦	١٠٢ إنجل	٦	١٢	١٨٠	٤٥

٣	المقرر	الساعات المسجلة حسب النظام الأكاديمي (الساعات المعتمدة)	ساعات الحضور الفعلية أسبوعياً	مجموع ساعات الحضور خلال الفصل الدراسي (١٥ أسبوعاً)	نسبة الـ ٢٥ ٪ بالساعات (عدد الساعات التي إذا تجاوزها الطالب يكون محروماً)
١٧	١٠٣ إنجل	٦	٦	٩٠	٢٣
١٨	١٠٤ إنجل	٦	١٥	٢٢٥	٥٧
١٩	١٠٥ إنجل	٦	١٢	١٨٠	٤٥
٢٠	١٠٦ إنجل	٦	٦	٩٠	٢٣
٢١	١٠٧ إنجل	٦	١٥	٢٢٥	٥٧
٢٢	١٠٨ إنجل	٦	١٢	١٨٠	٤٥
٢٣	١٠٩ إنجل	٦	٦	٩٠	٢٣
٢٤	١١١ إنجل	٦	١٥	٢٢٥	٥٧
٢٥	١١٢ إنجل	٦	١٢	١٨٠	٤٥
٢٦	١١٣ إنجل	٦	٦	٩٠	٢٣
٢٧	١١٤ إنجل	٦	١٥	٢٢٥	٥٧
٢٨	١١٥ إنجل	٦	١٢	١٨٠	٤٥
٢٩	١١٦ إنجل	٦	٦	٩٠	٢٣

ملحوظة: نسبة (٢٥٪) في الجدول السابق تحسب على أساس أن عدد الأسابيع الدراسية (١٥ أسبوعاً).

٢-٢-٣ اجتياز المقررات

يعد الطالب ناجحاً في المقرر إذا حصل على (٦٠٪) على الأقل من الدرجة النهائية للمقرر.



المنهج الدراسي والتخصيص

٤. المنهج الدراسي والتخصيص

٤-١ مسار الكليات الصحية باستثناء كلية التمريض

الخطة الدراسية لمسار الكليات الصحية باستثناء كلية التمريض (الفصل الأول):

٣	رقم ورمز المقرر	اسم المقرر الدراسي	عدد الساعات المعتمدة	عدد الساعات الفعلية
١	١٠٧ إنجل	لغة إنجليزية	٦	١٥
	أو ١٠٨ إنجل			١٢
	أو ١٠٩ إنجل			٦
٢	١٠١ نهج	المهارات الجامعية	٣	٣
٣	١٠٩ إحص	الإحصاء الحيوي	٣	٤
٤	١٠١ تقن	مهارات الحاسب	٣	٤
٥	١٠١ فجب	اللياقة والثقافة الصحية	١	٢
المجموع			١٦	٢٨ أو ٢٥ أو ١٩

الخطة الدراسية لمسار الكليات الصحية باستثناء كلية التمريض (الفصل الثاني):

٣	رقم ورمز المقرر	اسم المقرر الدراسي	عدد الساعات المعتمدة	عدد الساعات الفعلية
١	١١٤ إنجل	لغة إنجليزية تخصصية	٦	١٥
	أو ١١٥ إنجل			١٢
	أو ١١٦ إنجل			٦
٢	١٠٩ كيم	مقدمة في الكيمياء العضوية	٣	٤
٣	١٠٩ حين	علم الأحياء	٣	٤
٤	١٠٩ فيز	فيزياء عامة	٤	٥
المجموع			١٦	٢٨ أو ٢٥ أو ١٩

التخصيص:

يتم تخصيص طلاب مسار الكليات الصحية في إحدى الكليات الآتية وفقاً لشروط القبول في الكليات الآتية:

(١) كلية الطب البشري:

أنشئت الكلية في عام (١٣٨٧هـ) وتمنح درجة البكالوريوس في الطب والجراحة، ودرجة الماجستير في بعض الأقسام.

الأقسام الأكاديمية:

قسم التشريح، وقسم التخدير والعناية المركزة، وقسم الكيمياء الحيوية، وقسم الأمراض الجلدية، وقسم طب الأسرة والمجتمع، وقسم الأمراض الباطنية، وقسم النساء والولادة، وقسم الطب وجراحة العيون، وقسم جراحة العظام، وقسم طب الأطفال، وقسم علم الأمراض، وقسم علم الأدوية، وقسم علم وظائف الأعضاء، وقسم الجراحة، وقسم وحدة الأمراض النفسية، وقسم الأشعة والتصوير الطبي، وعلم الأمراض والأحياء الدقيقة، وطب الطوارئ، وعلوم القلب.

(٢) كلية طب الأسنان:

أنشئت الكلية عام (١٣٩٦هـ) وتمنح درجة البكالوريوس في طب الأسنان؛ كما تقدم تسعة برامج للدراسات العليا في تسعة تخصصات من طب الأسنان.



الأقسام الأكاديمية:

قسم جراحة الوجه والفكين، وقسم طب الفم وعلوم التشخيص، وقسم طب أسنان الأطفال وتقويم الأسنان، وقسم الأنسجة المحيطة بالأسنان وصحة أسنان المجتمع، وقسم علوم الاستعاضة السنية، وقسم علوم إصلاح الأسنان.

(٣) كلية الصيدلة:

أنشئت الكلية عام (١٣٩٤هـ) وتمنح درجتي البكالوريوس والماجستير في الصيدلة، ودرجة الدكتوراه في قسمي العقاقير والكيمياء الصيدلانية.

الأقسام الأكاديمية:

قسم العقاقير، وقسم الصيدلة الإكلينيكية، والكيمياء الصيدلانية، وقسم الصيدلانيات، وعلوم الأدوية والسموم.

(٤) كلية العلوم الطبية التطبيقية:

أنشئت الكلية عام (١٣٩٤هـ) وتمنح درجتي البكالوريوس والماجستير في التخصص.

الأقسام الأكاديمية:

قسم التكنولوجيا الطبية الحيوية، وقسم البصريات وعلوم الرؤية، وقسم علوم التأهيل الصحي والعلوم الإشعاعية، وقسم صحة الأسنان، وقسم علوم صحة المجتمع، وقسم علوم المختبرات الإكلينيكية.



(٥) كلية الأمير سلطان للخدمات الطبية الطارئة:

أنشئت عام (١٤٢٨هـ) بكلية العلوم الطبية التطبيقية قسم صحة المجتمع.

الدرجة العلمية:

تعتمد الكلية منهجية البرنامج الموحد للكليات الصحية، وقبل التخرج يطالب الخريج بالتطبيق بوصفها سنة امتياز.

الأقسام الأكاديمية:

قسم العلوم الأساسية، و قسم الحوادث والإصابات، و قسم الإسعاف الطائر والبحري، و قسم خدمات الطوارئ الطبية.

ضوابط التخصيص لطلاب السنة الأولى المشتركة في الكليات الصحية

- جميع كليات المسار الصحي تعتمد على معدل الطالب التراكمي في السنة الأولى المشتركة. يتم التخصيص وفقاً للمعادلة الآتية:

(المعدل التراكمي في السنة الأولى المشتركة $\times 10$) + (النسبة المركبة للقبول $\times 0.5$).

٤-٢ مسار كلية التمريض:

أنشئت عام (١٤٢٥هـ) وتمنح درجتي البكالوريوس والماجستير في التمريض.

الأقسام الأكاديمية:

قسم تمريض صحة المجتمع و قسم الصحة النفسية والعقلية، و قسم تمريض الأمومة والطفولة، و قسم تمريض الباطني الجراحي، و قسم إدارة وتعليم التمريض.

الخطة الدراسية لمسار كلية التمريض (الفصل الأول):

٣	رقم ورمز المقرر	اسم المقرر الدراسي	عدد الساعات المعتمدة	عدد الساعات الفعلية
١	١٠٧ إنجل	لغة إنجليزية	٦	١٥
	أو ١٠٨ إنجل			١٢
	أو ١٠٩ إنجل			٦
٢	١١ نهج	المهارات الجامعية	٣	٣
٣	١٠٩ إحص	الإحصاء الحيوي	٣	٤
٤	١١ تقن	مهارات الحاسب	٣	٤
٥	١١ فجب	اللياقة والثقافة الصحية	١	٢
		المجموع	١٦	١٩ أو ٢٥ أو ٢٨

الخطة الدراسية لمسار كلية التمريض (الفصل الثاني):

٣	رقم ورمز المقرر	اسم المقرر الدراسي	عدد الساعات المعتمدة	عدد الساعات الفعلية
١	١١٤ إنجل	لغة إنجليزية تخصصية	٦	١٥
	أو ١١٥ إنجل			١٢
	أو ١١٦ إنجل			٦
٢		مقررات تحددتها الكلية		
		المجموع		

٤-٣ مسار الكليات العلمية والهندسية باستثناء كلية إدارة الأعمال

الخطة الدراسية لمسار الكليات العلمية والهندسية (المجموعة الأولى):
الفصل الأول:

٣	رقم ورمز المقرر	اسم المقرر الدراسي	عدد الساعات المعتمدة	عدد الساعات الفعلية
١	١٠٤ إنجل	لغة إنجليزية	٦	١٥
	أو ١٠٥ إنجل			١٢
	أو ١٠٦ إنجل			٦
٢	١٠١ رياض	حساب التفاضل	٣	٥
٣	١٠١ ريد	ريادة الأعمال	١	١
٤	١٠١ تقن	مهارات الحاسب	٣	٤
٥	١٠٠ عرب	المهارات الكتابية	٢	٢
المجموع			١٥	١٨ أو ٢٤ أو ٢٧

الفصل الثاني:

٣	رقم ورمز المقرر	اسم المقرر الدراسي	عدد الساعات المعتمدة	عدد الساعات الفعلية
١	١١١ إنجل	لغة إنجليزية	٦	١٥
	أو ١١٢ إنجل			١٢
	أو ١١٣ إنجل			٦
٢	١٠١ إحص	مبادئ في الإحصاء والاحتمالات	٣	٤
٣	١٠١ كيم	كيمياء عامة	٤	٥
٤	١٠١ فجب	اللياقة والثقافة الصحية	١	٢
٥	١٠١ نهج	المهارات الجامعية	٣	٣
المجموع			١٧	٢٠ أو ٢٦ أو ٢٩

الخطة الدراسية لمسار الكليات العلمية والهندسية (المجموعة الثانية):

الفصل الأول:

٣	رقم ورمز المقرر	اسم المقرر الدراسي	عدد الساعات المعتمدة	عدد الساعات الفعلية
١	١٠٤ إنجل	لغة إنجليزية	٦	١٥
	أو ١٠٥ إنجل			١٢
	أو ١٠٦ إنجل			٦
٢	١٠١ إحص	مبادئ في الإحصاء والاحتمالات	٣	٤
٣	١٠١ كيم	كيمياء عامة	٤	٥
٤	١٠١ ريد	ريادة الأعمال	١	١
٥	١٠٠ عرب	المهارات الكتابية	٢	٢
المجموع			١٦	٢٧ أو ٢٤ أو ١٨

الفصل الثاني:

٣	رقم ورمز المقرر	اسم المقرر الدراسي	عدد الساعات المعتمدة	عدد الساعات الفعلية
١	١١١ إنجل	لغة إنجليزية	٦	١٥
	أو ١١٢ إنجل			١٢
	أو ١١٣ إنجل			٦
٢	١٠١ ريض	حساب التفاضل	٣	٥
٣	١٠١ تقن	مهارات الحاسب	٣	٤
٤	١٠١ فجب	اللياقة والثقافة الصحية	١	٢
٥	١٠١ نهج	المهارات الجامعية	٣	٣
المجموع			١٦	٢٩ أو ٢٦ أو ٢٠

التخصيص:

يتم تخصيص طلاب مسار الكليات العلمية والهندسية وفقاً لشروط القبول في الكليات الآتية

(١) كلية العلوم:

أنشئت عام (١٣٧٨هـ) وتمنح الكلية درجة البكالوريوس والماجستير والدكتوراه في التخصص.

الأقسام الأكاديمية:

قسم الإحصاء وبحوث العمليات، وقسم الفيزياء والفلك، وقسم الجيولوجيا والجيوفيزياء، وقسم الرياضيات، وقسم الكيمياء، وقسم الكيمياء الحيوية، وقسم علم الحيوان، وقسم النبات والأحياء الدقيقة.

(٢) كلية الهندسة:

أنشئت كلية الهندسة عام (١٣٨٢هـ) وتمنح الكلية درجة البكالوريوس في الهندسة، ودرجتي الماجستير والدكتوراه في التخصص.

الأقسام الأكاديمية:

الهندسة الكهربائية، والهندسة الصناعية، والهندسة الكيميائية، والهندسة المدنية، والهندسة الميكانيكية، و هندسة البترول والغاز الطبيعي.

(٣) كلية العمارة والتخطيط:

أنشئت في عام (١٤٠٤هـ)، وتمنح درجة البكالوريوس في التخصصات الآتية: العمارة وعلوم البناء، والتخطيط والتصميم العمراني، وتمنح درجة الماجستير في التخطيط العمراني، والتصميم العمراني، والتطوير العقاري، والعمارة، وكما تمنح درجة الدكتوراه في العمارة.

الأقسام الأكاديمية:

قسم العمارة وعلوم البناء، وقسم التخطيط العمراني.

(٤) كلية علوم الحاسب والمعلومات:

أنشئت في (١٤٠٤هـ)، وصدرت الموافقة على بدء الدراسة في الكلية مطلع العام الدراسي (١٤٠٤ - ١٤٠٥هـ) وتمنح الكلية درجة البكالوريوس ودرجتي الماجستير والدكتوراه في علوم الحاسب والمعلومات.

الأقسام الأكاديمية:

قسم علوم الحاسب، وقسم هندسة الحاسب، وقسم نظم المعلومات، وقسم هندسة البرمجيات، وقسم تقنية المعلومات.

(٥) كلية التربية:

أنشئت عام (١٣٨٦هـ) وتمنح درجة البكالوريوس في التخصصات (حاسب، ورياضيات، وفيزياء، ولغة إنجليزية).

(٦) كلية علوم الأغذية والزراعة:

أنشئت في عام (١٣٨٥هـ) وتمنح درجة البكالوريوس في علوم الأغذية والزراعة، ودرجتي الماجستير والدكتوراه وفقاً لكل قسم من أقسام الكلية.

الأقسام الأكاديمية:

وقاية النبات، والإنتاج النباتي، وعلوم التربة، والهندسة الزراعية، والاقتصاد الزراعي، وعلوم الأغذية والتغذية، والإنتاج الحيواني، الإرشاد الزراعي والمجتمع الريفي.

ضوابط التخصيص لمسار الكليات العلمية والهندسية

م	الكلية	شروط التخصيص
١	الهندسة علوم الحاسب والمعلومات	التنافس بناء على مايلي: $0.25 \times$ الاختبار التحصيلي + $0.25 \times$ درجة اختبار القدرات + $0 \times$ المعدل التراكمي لمسار السنة الأولى المشتركة + مجموع نقاط ١٠ رياض ونقاط ١٠ إحص.
٢	العمارة والتخطيط	التنافس بناء على مايلي: $0.2 \times$ الاختبار التحصيلي + $0.2 \times$ درجة اختبار القدرات + $0.6 \times$ المعدل التراكمي لمسار السنة الأولى المشتركة + $0.4 \times$ درجة اختبار القبول الخاص في الكليات.
٣	التخصصات العلمية كلية التربية	التنافس بناء على المعدل التراكمي لمسار السنة الأولى المشتركة واجتياز المقابلة الشخصية للكلية.
٤	الكليات العلمية (العلوم – علوم الأغذية والزراعة)	التنافس بناء على المعدل التراكمي لمسار السنة الأولى المشتركة.

٤-٤ مسار كلية إدارة الأعمال:

أنشئت في عام (١٣٧٩هـ) وتمنح درجة البكالوريوس، ودرجتي الماجستير والدكتوراه في إدارة الأعمال.

الأقسام الأكاديمية:

قسم الإدارة، وقسم الاقتصاد، وقسم التسويق، وقسم المالية، وقسم المحاسبة، وقسم نظم المعلومات الإدارية، وقسم التحليل الكمي، وقسم الإدارة العامة.

الخطة الدراسية لمسار كلية إدارة الأعمال (الفصل الأول):

٣	رقم ورمز المقرر	اسم المقرر الدراسي	عدد الساعات المعتمدة	عدد الساعات الفعلية
١	١٠٤ إنجل	لغة إنجليزية	٦	١٥
	أو ١٠٥ إنجل			١٢
	أو ١٠٦ إنجل			٦
٢	١٠١ تقن	مهارات الحاسب	٣	٤
٣	١٠١ ريد	ريادة الأعمال	١	١
٤	١٠١ نهج	المهارات الجامعية	٣	٣
٥	١٠٧ كمي	مبادئ الإحصاء في الإدارة	٣	٣
٦	١٠١ فجب	اللياقة والثقافة الصحية	١	٢
		المجموع	١٧	٢٨ أو ٢٥ أو ١٩

الخطة الدراسية لمسار كلية إدارة الأعمال (الفصل الثاني):

٣	رقم ورمز المقرر	اسم المقرر الدراسي	عدد الساعات المعتمدة	عدد الساعات الفعلية
١	١١١ إنجل	لغة إنجليزية تخصصية	٦	١٥
	أو ١١٢ إنجل			١٢
	أو ١١٣ إنجل			٦
٢		مقررات تحدها الكلية		
المجموع				

٤-٥ مسار الكليات الإنسانية

الفصل الأول:

٣	رقم ورمز المقرر	اسم المقرر الدراسي	عدد الساعات المعتمدة	عدد الساعات الفعلية
١	١٠١ إنجل	لغة إنجليزية	٦	١٥
	أو ١٠٢ إنجل			١٢
	أو ١٠٣ إنجل			٦
٢	١٠١ نهج	المهارات الجامعية	٣	٣
٣	١٠٢ إحص	مقدمة في الإحصاء	٣	٤
٤	١٠٢ تقن	مهارات الحاسب	٣	٤
٥	١٠١ فجب	اللياقة والثقافة الصحية	١	٢
المجموع				
			١٦	١٩ أو ٢٥ أو ٢٨

الفصل الثاني:

في هذا الفصل يتخصص طلاب مسار الكليات الإنسانية في كليات المسار، وفقاً لشروط التخصيص في كل كلية.

التخصيص:

يتم تخصيص طلاب مسار الكليات الإنسانية وفقاً لشروط القبول في الكليات الآتية:

(١) كلية الآداب:

أنشئت في عام (١٣٧٧هـ) وتمنح درجة البكالوريوس والماجستير والدكتوراه في التخصص.

الأقسام الأكاديمية:

قسم اللغة العربية وآدابها، وقسم اللغة الإنجليزية وآدابها، وقسم التاريخ، وقسم الجغرافيا، وقسم الدراسات الاجتماعية، وقسم الإعلام، وقسم علوم المكتبات والمعلومات.

(٢) كلية الحقوق والعلوم السياسية:

أنشئت في عام (١٤٢٧هـ) وتمنح درجتى البكالوريوس والماجستير في التخصص.

الأقسام الأكاديمية:

قسم القانون المدني، وقسم القانون التجاري، وقسم القانون العام، وقسم القانون الجنائي، وقسم العلوم السياسية.

(٣) كلية اللغات والترجمة:

أنشئت كلية اللغات والترجمة في عام (١٤١٥هـ) وتمنح درجتى البكالوريوس والماجستير في اللغات والترجمة.

الأقسام الأكاديمية:

قسم اللغات الأوربية والترجمة، وقسم اللغات الآسيوية والترجمة، ووحدة اللغات.

(٤) كلية التربية:

أنشئت عام (١٣٨٦هـ) وتمنح درجة البكالوريوس، ودرجتى الماجستير والدكتوراه في التربية.

الأقسام الأكاديمية:

قسم الدراسات القرآنية ، و قسم القراءات ، و قسم الدراسات الإسلامية، و قسم التربية الخاصة، و قسم اللغة الإنجليزية، و قسم علم النفس ، و قسم التربية الفنية.

(٥) كلية السياحة والآثار:

أنشئت عام (٤٢٦هـ) وتمنح درجة البكالوريوس في السياحة، ودرجتي الماجستير والدكتوراه في السياحة والآثار .

الأقسام الأكاديمية:

قسم الإدارة السياحية والفندقية ، وقسم الآثار، وقسم إدارة موارد التراث والإرشاد السياحي.

(٦) كلية علوم الرياضة والنشاط البدني:

أنشئت في عام (٣٨٤هـ) وتمنح درجة البكالوريوس في التربية البدنية والرياضية.

الأقسام الأكاديمية:

الإعداد التربوي، والتدريب التطبيقي ، والإعداد العام ، وأصول التربية البدنية، والصحة وعلوم الحركة.

ضوابط التخصيص لمسار الكليات الإنسانية:

شروط التخصيص	القسم	الكلية	م
بناءً على معدل السنة الأولى المشتركة	قسم اللغة العربية	الآداب	١
	قسم علم المعلومات		
	قسم اللغة الإنجليزية		
	قسم الجغرافيا		
	قسم الإعلام (عام)		
	قسم التاريخ		
	قسم الخدمة الاجتماعية		
	قسم علم الاجتماع		
بناءً على معدل السنة الأولى المشتركة	قسم الحقوق	الحقوق والعلوم السياسية	٢
	قسم العلوم السياسية		
بناءً على معدل السنة الأولى المشتركة	قسم اللغة الإنجليزية والترجمة	اللغات والترجمة	٣
	قسم اللغة الفرنسية والترجمة		
	قسم اللغة العبرية والترجمة		
	قسم اللغة الإسبانية والترجمة		
	قسم اللغة الروسية والترجمة		

م	الكلية	القسم	شروط التخصيص
٤	التربية	قسم الدراسات القرآنية	بناءً على معدل السنة الأولى المشتركة، واجتياز المقابلة الشخصية للكلية، مع حفظ القرآن كاملاً لمن يرغب بمسار القراءات.
		قسم القراءات	
		قسم الدراسات الإسلامية	
		قسم التربية الخاصة	
		قسم اللغة الإنجليزية	
		قسم علم النفس	
		قسم التربية الخاصة	
٥	السياحة والآثار	قسم إدارة موارد التراث والإرشاد السياحي	بناءً على معدل السنة الأولى المشتركة.
		قسم الإدارة السياحية والفندقية	
		قسم الآثار	
٦	علوم الرياضة والنشاط البدني	قسم التربية البدنية	التنافس بناءً على المعدل التراكمي في السنة الأولى المشتركة. اجتياز اختبار القبول الخاص بالكلية.
		قسم الإدارة الرياضية والترويحية	
		قسم فيسيولوجيا الجهد البدني	
		قسم الميكانيكا الحيوية والسلوك الحركي	

٤ - ٦ الأقسام الأكاديمية

قسم مهارات اللغة الإنجليزية:

يهدف قسم مهارات اللغة الإنجليزية إلى تطوير كفايات الطلاب في اللغة الإنجليزية، وتزويدهم بالمهارات اللغوية الأساسية التي يحتاجون إليها في دراستهم الأكاديمية، وحياتهم المهنية في المستقبل، وتمكينهم من التواصل بشكل فعال باللغة الإنجليزية في مواقف متعددة، ولأغراض مختلفة، وإكسابهم المهارات الأكاديمية الأساسية، وعادات التعلم الضرورية للنجاح الأكاديمي. وبرنامج اللغة الإنجليزية هو برنامج مهاري يخضع فيه الطلاب لتدريب مكثف في اللغة الإنجليزية لمدة فصلين دراسيين (وفصل دراسي للمسار الإنساني) بمعدل (١٥، أو ١٢، أو ٦) ساعة أسبوعياً حسب مستوى الطالب في اللغة الإنجليزية. ويقدم البرنامج ثلاثة مقررات كما يتضح من الجدول الآتي:

مقررات اللغة الإنجليزية		المسار
الفصل الثاني	الفصل الأول	
---	١٠١ إنجل، ١٠٢ إنجل، ١٠٣ إنجل	مسار الكليات الإنسانية
١١٣ إنجل، ١١٢ إنجل، ١١٣ إنجل	١٠٤ إنجل، ١٠٥ إنجل، ١٠٦ إنجل	مسار الكليات العلمية والهندسية (باستثناء كلية إدارة الأعمال)
		مسار كلية إدارة الأعمال
١١٤ إنجل، ١١٥ إنجل، ١١٦ إنجل	١٠٧ إنجل، ١٠٨ إنجل، ١٠٩ إنجل	مسار الكليات الصحية (باستثناء كلية التمريض)
		مسار كلية التمريض

المحتوى الأكاديمي:

- في الفصل الدراسي الأول، يدرس الطالب مقرراً واحداً في مهارات اللغة الإنجليزية كل حسب مساره، ويعد هذا المقرر إجبارياً لجميع الطلاب، ويهدف إلى تطوير الحصيلة اللغوية للطلاب في اللغة الإنجليزية على المستويين العام (General English) والأكاديمي (Academic English) من خلال مناهج تركز على تمكين الطالب من استخدام اللغة الإنجليزية في التواصل الفعّال في سياقات ومواقف اجتماعية متعددة، ولأغراض مختلفة، وفي الوقت ذاته ومن خلال التركيز على المهارات الأكاديمية الأساسية التي يحتاجها الطالب في دراسته الجامعية مثل البحث عن المعلومة، التلخيص وكتابة المقالات القصيرة والتعرف على المفردات الأكاديمية السائدة تغطي مقررات اللغة الإنجليزية الجوانب الأكاديمية من اللغة.
- في الفصل الدراسي الثاني، يواصل طلاب جميع المسارات (عدا طلاب مسار الكليات الإنسانية) دراسة اللغة الإنجليزية العامة، اللغة الإنجليزية الأكاديمية المتخصصة كل حسب مساره.

المواد التعليمية المستخدمة في برنامج اللغة الإنجليزية تصدرها دور نشر عالمية عريقة مثل: دار نشر جامعة أكسفورد، وهي مقررات مدمجة تهدف إلى تطوير الحصيلة اللغوية للطلاب بشكل عام مع ضمان إمداده بالمهارات الأكاديمية الأساسية التي تساعد على النجاح في تخصصه الأكاديمي في المستقبل وهي سلسلة (Q Skills for Success) المتدرجة الشهيرة في تعليم اللغة الإنجليزية، والمعدة خصيصا لتراعي الجوانب الحضارية والثقافية للمملكة العربية السعودية ومنطقة الخليج العربي، كما يتم تدعيم هذه السلسلة بمقررات تستهدف الإنجليزية للأغراض الخاصة وذلك في المسار الصحي ومسار كلية التمريض، كما أن هناك مجموعة ثلثة من المقررات تم اختيارها بعناية لتطوير مهارة الكتابة الأكاديمية لدى الطلاب ذوي الحصيلة اللغوية الجيدة في اللغة الإنجليزية.



قسم العلوم الأساسية:

يهدف قسم العلوم الأساسية إلى إعداد الطلاب في مجالي الرياضيات والإحصاء بما يساعدهم على مواصلة دراستهم الجامعية بكل اقتدار، من خلال مساعدتهم على إتقان المهارات الرياضية الأساسية، وتحقيق مبدأ استمرارية التعلم من خلال تزويدهم بمهارات التعلم الذاتي، وتكوين اتجاهات إيجابية لديهم نحو تعلم الرياضيات، ويقدم القسم المقررات الآتية:

- حساب التفاضل (١٠١ رياض): يتناول هذا المقرر المفاهيم والمهارات الأساسية في التفاضل مثل: حساب النهايات، والاتصال، واشتقاق الدوال بمختلف أنواعها، كما يتناول التطبيقات المختلفة للمشتقة، ويدرس باللغة الإنجليزية.
- أساسيات في الإحصاء والاحتمالات (١٠١ إحص): يتناول هذا المقرر المهارات المتعلقة بالإحصاء الوصفي، حيث يقدم تصنيفاً للبيانات وتبويبها وتمثيلها بيانياً وتقديم بعض مقاييس النزعة المركزية وتقديم بعض مقاييس الاختلاف، كما يتناول مفاهيم أساسية في الاحتمالات مثل: (الحوادث وحساب احتمالاتها والمتغيرات العشوائية والتوقع والتباين لمتغيرات عشوائية، كما يتناول مبادئ من الإحصاء الاستدلالي كفترات الثقة واختيار الفرضيات لمجتمعات طبيعية، وأخيراً يتناول مبادئ في الارتباط وتحليل الانحدار باللغة الإنجليزية.
- مقدمة في الإحصاء (١٠٢ إحص): يتناول هذا المقرر المهارات المتعلقة بتصنيف البيانات، وتبويبها، وتمثيلها، ومقاييس النزعة المركزية، ومقاييس التشتت، والارتباط، والانحدار، كما يتناول مقدمة عن الاحتمالات، والتوقع الرياضي والتباين لمتغيرات عشوائية متقطعة ومستمرة.



قسم مهارات تطوير الذات:

يهدف قسم مهارات تطوير الذات إلى إعداد طالب جامعي متميز في المهارات الشخصية من خلال تنمية قدرته على التعلم الذاتي والمستمر داخل الجامعة وخارجها، وممارسة كافة أنماط التفكير المختلفة وفقاً لمتطلبات العصر الحالي، وإجراء البحث العلمي الدقيق مستخدماً كافة الإمكانيات التقنية المتاحة، وتطوير ذاته من الناحية الصحية والجسدية، والتواصل الناجح مع ذاته والآخرين، وفريق العمل، ومن ثم المجتمع كاملاً، وتطوير مهاراته في الكتابة العلمية والوظيفية، وتنمية رؤيته للمشروعات التجارية. ويتم تحقيق هذه الأهداف من خلال المقررات الآتية:

١- المهارات الجامعية (١٠١ نهج)

يهدف المقرر إلى تنمية المهارات الأكاديمية والذاتية والتواصلية لطلبة السنة الأولى المشتركة في جامعة الملك سعود، وتطبيقهم تلك المهارات في حياتهم الجامعية والعملية.

٢- المهارات الكتابية (١٠٠ عرب)

يتناول المقرر فن الكتابة، وكتابة المقال، وكتابة الرسائل، والبحث في المعاجم، وكتابة الهمزة، وكتابة الألف والتاء في نهاية الكلمة، وعلامات الترقيم، والإعراب بالحروف، والنواسخ، والأساليب النحوية، وصياغة الأعداد.



٣- ريادة الأعمال (١٠١ ريد)

يهدف المقرر إلى إكساب الطلاب المعرفة والمهارات اللازمة لتوليد الأفكار، والابتكارات، وتحويلهما إلى مشاريع تجارية فاعلة على أرض الواقع بناءً على أساسيات ومبادئ ريادة الأعمال، وتطبيقاتها العملية في إعداد المشاريع التجارية الناجحة، من خلال فهم المتطلبات الرئيسية لرائد الأعمال وصفاته الفاعلة، وكيفية التخطيط الأمثل لإنشاء خطة المشروع الممثلة في خطة التسويق، والتشغيل، والتمويل، والخطوات العملية لإدارة المشروع.

٤- اللياقة والثقافة الصحية (١٠١ فجب)

يركز مقرر اللياقة والثقافة الصحية (١٠١ فجب) على الجانب المتعلق بمهارات تطوير الذات من الناحية الصحية والجسدية، وما يرتبط بها من مهارات تتعلق بالصحة الشخصية والغذائية والرياضية والوقائية والنفسية والإنجابية والإسعافات الأولية، مع التركيز على المواقف الحياتية، بهدف إثارة دافعية الطلاب وتشويقهم لعملية التعلم من خلال الإطار العام للمقرر ومعاييره وضوابطه.

أما عن وصف اللياقة البدنية فيتمثل دورها بممارسة التمرينات البدنية للمحافظة على الصحة باستخدام الأجهزة الحديثة والتعلم بالترفيه وممارسة بعض الأنشطة الرياضية.



٥- مهارات الحاسب الآلي (١٠١ تقن، ١٠٢ تقن)

يهدف المقرر إلى تدريب طلاب جميع المسارات مقرر (١٠١ تقن) عدا طلاب مسار الكليات الإنسانية، فيدرس الطلاب مقرر ١٠٢ تقن على أسس استخدام الحاسب الآلي، وإكسابهم المهارات اللازمة للتعامل مع الحاسب بكفاءة عالية، وتزويدهم بطريقة استخدام التقنيات الأخرى المتعلقة بالعملية التعليمية، والارتقاء بمستوى الطلاب في مهارات الحاسب الآلي من خلال تدريبهم على مقرر دراسي دولي وفق أعلى المعايير والأسس الدولية، وتمكين الطلاب من طرق تطبيق مهارات الحاسب الآلي الحديثة، والتطبيقات العملية لتقنية المعلومات، الأمر الذي يؤهلهم للنجاح في حياتهم الأكاديمية والعملية، وتسهيل عملية التعلم للطلاب من خلال تزويدهم بأحدث مصادر التعلم، وتهيئة مناخ جذاب وممتع للطلاب من خلال بناء علاقة قوية بين الطلاب والمدرسين، وتوفير بنى تحتية تقنية متميزة لتحفيز وتشجيع الطلاب الموهوبين.



تقييم الطلاب

٥. تقييم الطلاب

٥-١ توحيد المعايير

تحرص عمادة السنة الأولى المشتركة على توحيد المعايير الأكاديمية، ومعايير التقييم في البرامج والمقررات المختلفة بين الطلاب والطالبات، وذلك من أجل تحقيق العدل والوصول لأعلى مستوى من الجودة والموضوعية في تقييم أداء الطلاب. وبسبب أهمية تقييم مخرجات البرنامج فقد تم توحيد جميع اختبارات السنة الأولى المشتركة الفصلية والنهائية.

٥-٢ التقييم المستمر

تعد عملية التقييم من أهم عناصر عملية التعليم والتعلم، وركيزة أساسية في عملية تقييم أداء الطلاب، وقد أولت عمادة السنة الأولى المشتركة أهمية قصوى لعملية تقييم أداء الطلاب. ويهدف التقييم المستمر إلى المحافظة على استعداد الطلاب طيلة الفصل الدراسي، وتفاعلهم مع العملية التعليمية، وتنوع أساليب التقييم المستمر لتشمل الاختبارات القصيرة، والاختبارات الإلكترونية، والواجبات الصفية، والمنزلية، والإلكترونية، وغيرها.

٥-٣ الاختبارات

تقسم الاختبارات إلى قسمين: اختبارات منتصف الفصل الدراسي، واختبارات نهاية الفصل الدراسي، وتنوع هذه الاختبارات من مقرر إلى آخر، فهناك الاختبارات المقننة، والاختبارات العملية، والاختبارات الكتابية، والاختبارات الشفوية، وتنوع كذلك أشكال الأسئلة في الاختبارات حسب المقرر، فمنها الأسئلة الكتابية المقالية بأنواعها، وكذلك الأسئلة الموضوعية بأنواعها. وتعد الاختبارات الفصلية والنهائية في مواعيد محددة تعلن للطلاب من خلال موقع عمادة السنة الأولى المشتركة.

١-٣-٥ طريقة حساب الدرجات

تكون التقديرات النهائية لأي مقرر مبنية على التقييم المستمر لأداء الطالب، ومدى تحقيقه لأهداف ذلك المقرر، ومضمون ذلك هو أن التقييم يتم باستيفاء المعايير المحددة لكل مقرر وليس بمقارنة أداء الطالب بأداء زملائه ضمن مجموعته الدراسية. ويكون لكل مقرر نظامه الخاص في احتساب الدرجات، وتوزيعها على الاختبارات، وطرق التقييم الأخرى، ويمكن تقدير درجة الطالب في مقرر بناءً على الاختبارات الفصلية والنهائية، والمشاركة في التعلم الذاتي، والعروض التقديمية، والمشاريع، والواجبات المنزلية، والبحوث المكتبية أو الميدانية، والتدريب العملي، والتقييم من قبل المدرس أو المدرب، لتحقيق أهداف المقرر.

٢-٣-٥ نظام الاختبارات النهائية

- يخصص أسبوعان في نهاية كل فصل دراسي للاختبارات النهائية، ويشمل الاختبار النهائي مادة المقرر بأكملها، ويمكن أن يشمل جزءاً واحداً أو أكثر وفقاً للخطة الدراسية للمقرر.
- تتم جدولة جميع الاختبارات ضمن الفترة المخصصة للاختبارات النهائية وفقاً للتقويم الجامعي.
- تتراوح مدة الاختبار النهائي من ساعة واحدة إلى ثلاث ساعات حسب طبيعة المقرر.
- لا يجوز اختبار الطالب في أكثر من مقررين في يوم واحد، ولمجلس الجامعة الاستثناء في ذلك.

٣-٣-٥ التعليمات الخاصة بالاختبارات

- الحضور قبل بدء الاختبار بربع ساعة.
- إحضار البطاقة الجامعية لإثبات شخصية الطالب.
- إحضار قلم رصاص وكافة الأدوات الأخرى المسموح باستخدامها في الاختبار حسب طبيعة المقرر (فهي مسؤولية الطالب).
- الطالب مسؤول مسؤولية كاملة عن كتابة وتظليل بياناته على ورقة إجابة الاختبار.

- إغلاق الجوال وعدم استخدامه مطلقاً داخل قاعة الاختبار.
- الانضباط داخل القاعة بما يضمن حسن سير الاختبار.
- لا يسمح للطلاب بالخروج قبل مضي نصف ساعة من بداية الاختبار.
- لا يسمح للطلاب بالخروج من القاعة أثناء الاختبار إلا في الحالات الاستثنائية، المقررة من رئيس لجنة الاختبارات.
- لا يسمح بدخول أي طالب لم يرد اسمه في كشف الحضور إلى قاعة الاختبار.
- لا يسمح باستخدام القاموس الإلكتروني في الاختبارات.
- في حال قيام الطالب بالغش، أو محاولة ذلك؛ يتم إيقاف اختباره مباشرة، وإحالته للجنة النظام؛ لتطبيق العقوبات المناسبة في حقه، التي قد تصل إلى رسوب الطالب في مقرر أو أكثر ورصد إنذار في سجله الأكاديمي.
- يحق للطلاب الاعتراض على أي درجة من درجات أعمال الفصل خلال أسبوع من تاريخ إعلان الدرجة، وذلك عن طريق تقديم طلب لمنسق المقرر.
- يحق للطلاب أن يتقدم بطلب الاعتراض على درجة الاختبار النهائي خلال (١٥ يوماً) من تاريخ إعلان الدرجة، وذلك عن طريق تقديم طلب لرئيس القسم، ويسجل الطلب في النظام الأكاديمي ويشترط ألا يكون الطالب قد سبق وتقدم بثلاثة طلبات لإعادة تصحيح أوراق إجابة اختبارات نهائية لمقررات سبق له دراستها ، وصدر فيها قرارات نهائية بالرفض أو الحفظ.



- لا يحق للطلاب إعادة الاختبار المنتصف أو النهائي الذي تغيب عنه إلا إذا كان تغيبه بعذر اضطراري موثق بخطاب رسمي من جهة حكومية، وعليه التقدم بطلب لوحدة شؤون الطلاب، ويكون ذلك خلال أسبوع من تاريخ الاختبار الأساسي من خلال برنامج نظام المعاملات الإلكترونية لشؤون الطلاب (داعم). (<https://epy.ksu.edu.sa/ets/account/enter>)

٤-٥ آلية التقييم وتوزيع الدرجات

قسم مهارات اللغة الإنجليزية

توزع الدرجات في جميع المقررات المقدمة من قسم مهارات اللغة الإنجليزية على النحو الآتي:

الاختبار النهائي				اختبار منتصف الفصل				
المجموع	الاختبار المحوسب	كتابة	محادثة	المجموع	الاختبار المحوسب	التقويم المستمر		
٥٠	٣٠	١٠	١٠	٥٠	٣٠	مشروع	كتابة	واجبات و LMS
						٨	٧	٥

قسم العلوم الأساسية

توزع الدرجات في جميع المقررات المقدمة من قسم العلوم الأساسية على النحو الآتي:

المجموع	الاختبار النهائي	اختبار منتصف الفصل	الاختبارات القصيرة	الواجبات	العمل
١٠٠	٥٠	٣٠	١٠	١٠	الدرجة

قسم مهارات تطوير الذات

• توزع الدرجات في مقررات قسم مهارات تطوير الذات على النحو الآتي:

مقرر المهارات الجامعية

المجموع	الاختبار النهائي	اختبار المنتصف	المشروع (البحث)	المشاركة	العمل
١٠٠	٤٠	٢٠	٢٥	١٥	الدرجة

مقرر المهارات الكتابية

العمل	واجبات قصيرة داخل القاعة	كتابة المقال	المشاركة	اختبار منتصف الفصل	الاختبار النهائي	المجموع
الدرجة	١٥	١٠	١٥	٢٠	٤٠	١٠٠

مقرر ريادة الأعمال

العمل	المشروع	المشاركة	اختبار منتصف الفصل	الاختبار النهائي	المجموع
الدرجة	٢٥	١٥	٢٠	٤٠	١٠٠

مقرر اللياقة والثقافة الصحية

العمل	اختبار نصفي نظري	وصفة نشاط بدني	المشروع	المشاركة الصفية	اختبار نهائي نظري	المجموع
الدرجة	٢٠	١٥	١٥	١٠	٤٠	١٠٠

مقرر مهارات الحاسب

العمل	النشاطات الصفية	التعلم الذاتي	اختبار منتصف الفصل	الاختبار النهائي	المجموع
الدرجة	١٠	١٠	٣٠	٥٠	١٠٠

٥-٥ سلم الدرجات والمعدل الفصلي والتراكمي (GPA):

الرمز بالإنجليزي	الرمز بالعربي	المدلول بالإنجليزي	المدلول بالعربي	وزن التقدير في المعدل	حدود الدرجة	الرمز بالإنجليزي	الرمز بالعربي
Exceptional	أ+	ممتاز مرتفع	ممتاز مرتفع	٥,٠٠	٩٥ إلى ١٠٠	+A	أ+
Excellent	أ	ممتاز	ممتاز	٤,٧٥	٩٠ إلى أقل من ٩٥	A	أ
Superior	ب+	جيد جدا مرتفع	جيد جدا مرتفع	٤,٥٠	٨٥ إلى أقل من ٩٠	+B	ب+
Very Good	ب	جيد جدا	جيد جدا	٤,٠٠	٨٠ إلى أقل من ٨٥	B	ب
Above Average	ج+	جيد مرتفع	جيد مرتفع	٣,٥٠	٧٥ إلى أقل من ٨٠	+C	ج+
Good	ج	جيد	جيد	٣,٠٠	٧٠ إلى أقل من ٧٥	C	ج
High-Pass	د+	مقبول مرتفع	مقبول مرتفع	٢,٥٠	٦٥ إلى أقل من ٧٠	+D	د+
Pass	د	مقبول	مقبول	٢,٠٠	٦٠ إلى أقل من ٦٥	D	د
Fail	هـ	راسب	راسب	١,٠٠	أقل من ٦٠	F	هـ
In Progress	س	مستمر	مستمر	-		IP	س
In-Complete	ل	غير مكتمل	غير مكتمل	-		IC	ل
Denial	ح	محروم	محروم	-		DN	ح

مثال لحساب المعدل الفصلي:

مجموع النقاط الساعات المعتمدة × الوزن	وزن التقدير	رمز التقدير		عدد الساعات المعتمدة	المقرر
		إنجليزي	عربي		
٣,٠٠	٥,٠٠	+A	+أ	٦	١٠١ إنجل
١٢,٠٠	٤,٠٠	B	ب	٣	١٠١ نهج
٧,٥٠	٢,٥٠	+D	+د	٣	١٠٢ إحص
٩,٠٠	٣,٠٠	C	ج	٣	١٠٢ تقن
٤,٥٠	٤,٥٠	+B	+ب	١	١٠١ فجب
٦٣,٠٠				١٦	المجموع

المعدل الفصلي = $\frac{\text{مجموع النقاط في الفصل}}{\text{مجموع الساعات المعتمدة}} = \frac{٦٣,٠٠}{١٦} = ٣,٩٣$

ويمكن حساب المعدل التراكمي من خلال المعادلة الآتية:

المعدل التراكمي (GPA Cumulative) = $\frac{\text{مجموع نقاط الفصول الدراسية}}{\text{مجموع الساعات المعتمدة لجميع الفصول الدراسية}}$

ملحوظة:

لا يدخل في احتساب المعدل التراكمي المستخدم لتخصيص طلاب السنة الأولى المشتركة، نتائج المقررات التي درسها الطالب خارج خطة المسار، سواء من مسار مختلف كانت أم من أي مقرر آخر ما لم تتم معادلتها بمقررات ضمن خطة مساري.

مصادر التعلم

٦. مصادر التعلم ٦-١ التعلم الإلكتروني

يعد التعلم الإلكتروني أحد أسس تعلم المهارات في السنة الأولى المشتركة الذي يدعم أحد أهدافها، وهذه بعض الأمثلة لبرامج التعلم الإلكتروني:

- يقدم قسم مهارات اللغة الإنجليزية برامج متعددة للتعلم الإلكتروني تشمل نظام إدارة التعلم المدمج مع (IQ Online)، والمطور من جامعة أكسفورد. وهو جزء من المنهج، ويشمل تدريبات لغوية في جميع مهارات اللغة الإنجليزية حسب نظام المستويات، ويعرض للطلاب بشكل ممتع من خلال تقنيات ووسائل متقدمة. وهو برنامج يقوم على مبدأ التفاعل بين الطالب والمدرّب، وبين الطالب والبرنامج. يتم من خلاله تزويد الطلاب بالواجبات الصفية والمنزلية. بالإضافة إلى البرنامج التدريبي الإلكتروني الداعم لمنهج (Q Skills) والمطور من جامعة أكسفورد.
- يوفر قسم مهارات تطوير الذات حقائب تفاعلية إلكترونية لكل من مقرر المهارات الجامعية ومقرر المهارات الكتابية ومقرر ريادة الأعمال ومقرر اللياقة والثقافة الصحية ومقرر الحاسب الآلي وفقاً لنظام إدارة التعلم (LMS) تحوي العروض التقديمية والجلسات المصورة والقصص التدريبية والتعلم بالترفيه والواجبات الإلكترونية واستطلاعات الرأي واختبارات إلكترونية والمنتديات؛ مما يتيح فرصة التفاعل والمشاركة للطلاب بصورة متميزة، كما يتيح القسم مجموعة من المقاييس الإلكترونية، ويقدم القسم برامج إلكترونية تفاعلية للبرامج التطوعية المختلفة .
- كما يوفر نظام إدارة التعلم (LMS) لمقرر مهارات الحاسب (١٠١ تقن، ١٠٢ تقن) محتوى تعليمياً للتعلم إلكترونياً عبر الوسائط المتعددة المتوفرة على النظام، بشكل يسمح له بالتفاعل النشط مع ما يتضمنه هذا المحتوى من شروحات وتمارين وواجبات واختبارات و دروس فيديو تعليمية خاصة بالمقرر وخاصة بمشروع التعلم الذاتي. ويساعد النظام المدرّبين والطلاب على الاستعمال الأمثل للمصادر التعليمية المتاحة من خلال العديد من الميزات التي يوفرها.
- يوفر قسم العلوم الأساسية للتعلم الإلكتروني والتعليم عن بعد من خلال نظام إدارة التعلم (LMS) للاستفادة من المقررات المطورة إلكترونياً مثل مقرر (١٠١ رياض)، فيعرض التعريفات والنظريات والأمثلة من خلال ملفات إلكترونية تفاعلية بها صور وفيديوهات توضح وتشرح المحتوى، ويوفر التقييم الذاتي المدعم بالتغذية الراجعة لجميع التمارين المقررة من خلال أسئلة تفاعلية تحتوي على تقييم بالدرجات والتقدير، لمراعاة الفروق الفردية بين المتعلمين، فيتقدم المتعلم وفقاً لمستواه ورغبته الخاصة بالوقت والسرعة التي تناسبه. ويوفر النظام التفاعل مع مدرّب المقرر من خلال الانضمام إلى المجموعات والدخول إلى الفصول الافتراضية؛ للرد على تساؤلات واستفسارات الطلاب بالمقرر، كما تتوافر فيديوهات تعليمية لجميع المقررات بالقسم، وتشمل هذه الفيديوهات محاضرات وحلولاً للتمارين والأسئلة الخاصة بالمقررات.

٢-٦ مراكز مصادر التعلم

تعد مراكز مصادر التعلم في عمادة السنة الأولى المشتركة من المعينات الأساسية الموظفة في سبيل تحقيق أهداف العمادة المتمثلة في تزويد الطلاب بالمهارات والمعارف والمعلومات، التي تعمل على إثراء دراستهم للمقررات الدراسية، وتقربهم من مصادر المعلومات وآليات التواصل مع مجتمع المعرفة، والإلمام بالتطور الحادث في العالم، والتواصل الإيجابي مع حركة الحياة المتسارعة والمتغيرة، والآخذة في التطور المتلاحق والمتسارع، وكذلك تمكين الطلاب من آليات البحث العلمي وإستراتيجياته، والتفاعل مع إجراء البحوث الخادمة للعملية التعليمية، وتلبية الحاجة الملحة لتقديم حلول مبتكرة للمشكلات التي يواجهها المجتمع. وتضم هذه المراكز العديد من مصادر التعلم، مثل: الكتب والمواد الأخرى المتوافقة مع متطلبات المقررات الدراسية واحتياجات الطلاب على اختلاف ميولهم وقدراتهم. كما تحوي العديد من الموسوعات، والمعاجم اللغوية، والكتب السنوية (الحواليات)، والدوريات، والكتيبات، والنشرات، والصحف، والمجلات اليومية والأسبوعية، كما تضم العديد من المصادر السمعية والبصرية، مثل: شرائح الأفلام، والأقراص المدمجة، والأسطوانات. وتوفر هذه المراكز الترفيه، والمتعة للطلاب من خلال العديد من ألعاب الذكاء والتحدي.



١٢٦- مكتبة السنة الأولى المشتركة

تعد مكتبة عمادة السنة الأولى المشتركة من أهم مصادر تزويد الطلاب بالمعارف، ونشر الثقافة بين مجتمع العمادة؛ إذ تضم العديد من الكتب القيمة في المجالات المتعددة التي تهتم الطالب، وتشبع نهمه المعرفي، ففيها الكتب العلمية والأدبية والتاريخية، وفيها كتب اللغات الأجنبية التي يحتاجها الطالب في مجالات البحث اللغوي من ترجمة وأدب وغيرها. ومن منافع المكتبة أيضًا، إرشاد الطالب نحو ما يلزمه من مصادر المعرفة، وتوجيهه نحو غايته بيسر وسهولة، وذلك من خلال المختصين الموجودين لخدمة رواد المكتبة، من الساعة الثامنة صباحًا حتى الخامسة عصرًا.





وحدة
شؤون الطلاب

٧. وحدة شؤون الطلاب

تعمل وحدة شؤون الطلاب في عمادة السنة الأولى المشتركة على توفير بيئة تعليمية داعمة للطلاب من خلال ما تقدمه من خدمات، ويأتي ذلك استكمالاً للمنظومة التعليمية الفريدة في العمادة، ومنذ تأسيس الوحدة اتخذت عددًا من الإجراءات؛ لتتمكن من تقديم خدماتها لطلاب السنة الأولى المشتركة بجودة عالية ودقة متناهية وتتمثل أهمها فيما يأتي:

- ١- معالجة مشكلات الجداول الدراسية في بداية كل فصل دراسي.
- ٢- تزويد الأقسام والوحدات بالمعلومات اللازمة عن الطلاب لتسيير العمل الأكاديمي.
- ٣- استقبال المعاملات الطلابية ودراستها وعرضها على جهات الاختصاص.
- ٤- حصر الطلاب المنقطعين والمحرومين ودراسة أعمارهم إن وجدت خلال العام الدراسي.
- ٥- نشر الوعي الأكاديمي لدى الطلاب والمدرسين من خلال المحاضرات وورش العمل التي تتناول موضوعات أكاديمية مثل: حقوق الطالب ومسؤولياته.
- ٦- مساعدة الطلاب ذوي الاحتياجات الخاصة من خلال توفير بيئة داعمة لهم.



١-٧ الخدمات الدائمة التي تقدمها وحدة شؤون الطلاب

تقدم وحدة شؤون الطلاب عددًا من الخدمات الدائمة للطلاب في عمادة السنة الأولى المشتركة تتمثل فيما يأتي:

- ١- إصدار البطاقات الجامعية.
- ٢- طباعة السجلات الأكاديمية.
- ٣- خطابات تحويل للمستشفيات والمراكز الصحية.
- ٤- استقبال الطلاب لسماع مشاكلهم والتعاون في حلها.
- ٥- استقبال أولياء أمور الطلاب وتزويدهم بما يحتاجون إليه من معلومات.
- ٦- المصادقة على نماذج إخلاء الطرف .
- ٧- استقبال معاملات معادلة المقررات وعرضها على الأقسام.
- ٨- التصديق على وصف المقررات للطلاب الراغبين في التحويل لجامعات أخرى.

٢-٧ اللجان الطلابية

يوجد في عمادة السنة الأولى المشتركة العديد من اللجان التي تهدف إلى النظر في شكاوى الطلاب، وتظلماتهم، والمخالفات التي يرتكبونها، ومن أهم هذه اللجان:

١-٢-٧ اللجنة الفرعية لحماية الحقوق الطلابية

تهدف هذه اللجنة إلى النظر في شكاوى الطلاب وتظلماتهم بصفة عامة، على أن يقدم الطالب شكواه خلال ثلاثين يومًا من تاريخ حدوث الواقعة محل الشكوى (ولمزيد من المعلومات انظر وثيقة حقوق والتزامات الطالب الجامعي التي يمكن الحصول عليها من وحدة شؤون الطلاب).

آليات التقدم بشكوى للجنة الفرعية لحماية الحقوق الطلابية بعمادة السنة الأولى المشتركة

- ١- أن يتقدم الطالب بشكواه إلى مقر اللجنة الفرعية المشكّلة داخل العمادة في مقر وحدة شؤون الطلاب.
- ٢- أن يكون تقديم الشكوى خلال ثلاثين يومًا من تاريخ حدوث الواقعة محل الشكوى، أيًا كانت هذه الواقعة (على سبيل المثال: إعلان نتيجة اختبار - اعتداء وقع على الطالب بالقول أو الفعل ... إلخ) .
- ٣- لا يجوز للطالب أن يتقدم بشكواه بعد مرور ثلاثين يومًا من تاريخ حدوث الواقعة محل الشكوى، كما لا يجوز التقدم بأكثر من شكوى واحدة عن ذات الواقعة .

٤- أن يقوم الطالب بملء النموذج المعد للشكوى واستيفاء كافة البيانات الواردة به بالدقة والوضوح اللازمين وبالاختصار الذي لا يخل بالمضمون ، ويتسلم هذا النموذج من سكرتير اللجنة .

٥- أن يسلم نموذج شكواه بعد استيفائه إلى سكرتير اللجنة، ويتسلم منه إيصالاً يفيد تسليمه للشكوى، وقيدتها بسجل اللجنة.

٦- متابعة الطالب لشكواه وما تم فيها لمدة ثلاثين يوماً تبدأ من تاريخ تقديمه للشكوى وذلك بمراجعة وسؤال سكرتير اللجنة في المقر المعد لذلك .

٢-٢-٧ لجنة شؤون الطلاب

تهدف هذه اللجنة إلى النظر في المعاملات الطلابية المختلفة والمتعلقة بحالات (الحذف والاعتذار، والتأجيل وإعادة القيد، والاختبارات البديلة...) وذلك وفقاً للائحة الدراسة والاختبارات بجامعة الملك سعود.

٣-٢-٧ لجنة النظام

تهدف هذه اللجنة إلى النظر في مخالفات الطلاب الأكاديمية وغير الأكاديمية، مثل: الغش في الاختبارات، أو انتحال الشخصية أو تقديم مستندات غير صحيحة، أو العبث بالأجهزة والأثاث، أو سوء السلوك بصفة عامة.

٤-٢-٧ المبادرات النوعية

١-٤-٢-٧ مبادرة الالتزام حياة:

يكرم فيها الطلبة الأكثر التزاماً سلوكياً وأكاديمياً وفقاً للمعايير الآتية:

١- الالتزام بحضور المحاضرات خلال الفصلين الدراسيين.

٢- التميز الدراسي بناء على المعدل.

٣- عدم وجود أية مخالفة للطالب بلجنة النظام.

٤- الالتزام بالأنظمة واللوائح الجامعية الخاصة بالمواقف الجامعية.

٥- اجتياز المقابلة الشخصية.

٢-٤-٢-٧ مبادرة اعرف:

وهي مبادرة لتوعية الطلبة بأهم الأنظمة واللوائح بالجامعة، وتنفيذ في صورة مجموعة من الإعلانات التي ترسل إلى البريد الجامعي للطلبة بالإضافة إلى نشرها على موقع العمادة والشاشات الإلكترونية.

٣-٤-٢-٧ مبادرة حقّي التزام:

وهي مبادرة لتوعية الطلبة بالحقوق والالتزامات الجامعية، وتنفيذ في صورة مجموعة من المحاضرات والإعلانات التي ترسل إلى البريد الجامعي للطلبة بالإضافة إلى نشرها على موقع العمادة والشاشات الإلكترونية.



مشروع العمل الطلابي

٨. مشروع العمل الطلابي

هو مشروع طلابي محض يهدف إلى هيكلة وتنظيم الأنشطة الطلابية في الكلية ورفع جودتها حيث يطبق المشروع معايير الجودة الشاملة في الأنشطة الطلابية كما يستخدم تنظيم الأعمال الإدارية والهيكلية المماثلة في القطاع العام وقطاع الأعمال والشركات الكبرى، مما يجعله عملاً ونشاطاً طلابياً فريداً من نوعه مما يساهم في دفع واستمرار مسيرة التقدم والازدهار للوطن.

٨-١ القيم:

١. الانضباط والجدية.
٢. المتعة في الأداء.
٣. الإتيقان والتطوير المستمر.
٤. الأمانة والشفافية.
٥. القيادة والعمل بروح الفريق.



٢-٨ أهدافه:

١. العمل على تأهيل جيل قادر على تحمل المسؤولية في مختلف المجالات لخدمة الدين والوطن.
٢. إعداد جيل من القيادات و الكفاءات الشابة المزودة بالخبرات والمهارات اللازمة لممارسة الأدوار القيادية والتنفيذية في المجتمع.
٣. تشجيع الإبداع والابتكار وتعزيز قدرات الطالب وزيادة الوعي بأهمية العمل الطلابي.
٤. الاستثمار الأمثل لوقت فراغ الطلاب لإبراز مواهبهم ومهاراتهم والعمل على صقلها وتوفير كافة الإمكانيات اللازمة.
٥. توثيق الروابط بين الطلاب وأعضاء هيئة التدريس ومد جسور التعاون بينهم.
- ٦.حث الطلاب على المساهمة الفعالة في التخطيط والتنظيم والمشاركة في كل ما يتعلق بشؤونهم الحياتية.
٧. بناء شراكات متميزة مع المشاريع والأندية الطلابية المماثلة محليا وعالميا.
٨. اكتشاف الطلاب المبدعين في مختلف المجالات و تشجيعهم.
٩. المشاركة في دفع مسيرة الاقتصاد و التنمية الوطنية.
١٠. المشاركة في تنمية العناصر الوطنية في المجالات التي يحتاجها سوق العمل من خلال الإعداد و التدريب.
١١. الإسهام في رفع مستوى التعليم الجامعي في المملكة.

٨-٣ مهام المشروع:

١. هيكله وتنظيم الأندية والأنشطة والبرامج الطلابية بالكلية بشكل إداري مؤسسي يوازي القطاعات الكبرى في القطاعين العام والخاص.
٢. وضع الخطط العامة للأندية والأنشطة والبرامج الطلابية والإشراف على تنفيذها وتقييمها.
٣. اختيار منسوبي المشروع وفقاً لمعايير محددة تعتمد على الكفاءة والعطاء.
٤. تطبيق معايير الجودة الشاملة في أعمال وفعاليات المشروع بطابع نوعي وجذاب وغير تقليدي.
٥. دعم وتقييم وتطوير الأندية والأنشطة والبرامج الطلابية ورفع كفاءتها.
٦. تزويد الطلاب بالخبرات والمهارات اللازمة لممارسة الأدوار القيادية والعملية في المجتمع.
٧. تقنين أعمال المشروع وإعداد قانون للمشروع و لوائح تنظم عمله.





وحدة الأنشطة الطلابية

٩ . وحدة الأنشطة الطلابية

تولي عمادة السنة الأولى المشتركة البرامج والأنشطة الطلابية عناية فائقة بوصفها مكوناً أساسياً من مكونات المنهج الحديث بمفهومه الواسع الذي لا يقتصر على المعلومات والمعارف التي يقدمها المقرر الدراسي، بل يقوم على أساس نشاط الطلاب وإيجابيتهم ومشاركتهم الفاعلة في مختلف الأمور المرتبطة بالعملية التعليمية؛ إذ أصبح النشاط الطلابي وسيلةً ودافعاً لإثراء المنهج من خلال إدارة الطلاب لمكونات بيئتهم بهدف اكتساب الخبرات المعرفية القيمة بطرقها المباشرة ولا يقتصر دور العمادة على العملية التعليمية فحسب؛ بل يمتد إلى تحقيق أهداف كبيرة ويساهم في بناء شخصية متكاملة للطلاب حتى يكون قادراً على الإبداع في كافة المجالات.

وتفتح الأنشطة الطلابية للطالب آفاقاً أرحب لإطلاق العنان لفكره للتطوير الذاتي واكتشاف مهاراته وتعزيزها تحت إشراف أكاديمي تربوي متمكن. ويضم قسم الأنشطة الطلابية مجموعةً من الأنشطة والبرامج المتخصصة لرعاية المواهب والهوايات لدى الطالب، وتهدف إلى رعاية الموهوبين والمبدعين، وتقديم الخدمات والخبرات المساعدة على تطوير إمكاناتهم وقدراتهم، وكذلك المساهمة في خدمة المجتمع ورقية. حيث إن الوحدة إحدى الكيانات الخدمية التي تندرج تحت وكالة الخدمات الطلابية وآلية تعني بتقديم خدماتها المنفرعة للطلبة في مجالات شؤون الطلاب والإرشاد الطلابي والأنشطة الطلابية.



٩-١ الأندية الطلابية

تحوي وحدة الأنشطة الطلابية على مجموعة من الأندية الطلابية؛ إذ تلعب دوراً مهماً في إبراز شخصية الطالب الجامعي، ودعم ميوله ومواهبه. ولفعاليات هذه الأندية دورٌ مؤثرٌ في تحسين مناخ الحياة الجامعية. ويمارس الطلاب من خلالها المواهب والهوايات. كما يقوم مشرفو الأندية الطلابية في صقلها وتطويرها، على أن تكون المشاركة فيها غير إلزامية على الطلاب وبدون درجات. ولكن لها حوافز أخرى؛ مثل: الأولوية في الترشيح للمناسبات والفعاليات والمشاريع واللجان القيادية وغيرها. وتعد الأندية الطلابية بوابةً لصقل مهارات الطلاب، والانفتاح على المجتمع بتقديم الخدمات ومهارات تطوير الذات؛ التي قد لا تتوافر لهم مستقبلاً. ويوجد في العمادة ستة أندية طلابية تتبع لوحدة الأنشطة الطلابية وهي: (نادي العلوم والتقنية ونادي الثقافة والغنون ونادي المسؤولية الاجتماعية ونادي شباب الأعمال ونادي الجلالة ونادي الرياضة)؛ وهناك مركز يتضمن جميع الأندية الطلابية، تحت مسمى المركز الإعلامي للأندية الطلابية، علماً بأن مشروع العمل الطلابي هو الجهة المخولة بالإشراف على جميع الأندية الطلابية في العمادة.





٩-١-١ نادي العلوم والتقنية

ويهدف إلى:

- إعداد طلاب مزودين بالمعرفة والمهارات المتعددة؛ ليكونوا منتجين في مجتمعهم.
- إنتاج معارف جديدة تحدث أثراً علمياً وتوفر حلولاً إبداعية وتساهم في دعم الاقتصاد الوطني.
- اكتشاف الطلاب المبدعين في مختلف المجالات.
- رعاية المخترعين والمبتكرين من الطلاب وتبني مشاريعهم.
- إبراز الطلاب الموهوبين في المجالات العلمية والتقنية والهندسية.



٩-١-٢ نادي الثقافة والفنون

ويهدف إلى:

- دعم ونشر الوعي الثقافي والمعرفي في جميع المجالات.
- حث الطالب على الإبداع وإظهار مواهبه الثقافية الشعرية أو الأدبية أو الفنية.
- إقامة الندوات وورش العمل الثقافية والفنية.
- المشاركة مع مؤسسات المجتمع والجهات المعنية بالأدب والثقافة.
- نشر التوعية بقيمة وتاريخ البلاد وماضيها وحاضرها، والمحافظة على تراثها الوطني.
- تبني قيم الحوار البناء المثمرة في التواصل مع الآخرين.



٩-٣ نادي المسؤولية الاجتماعية

ويهدف إلى:

- إيجاد بيئة إيجابية للمسؤولية الاجتماعية.
- نشر ثقافة احترام الأنظمة والقوانين.
- تعزيز قيم حب العمل والانضباط.
- نشر ثقافة المحبة والإخاء والتسامح.
- بناء شراكة مجتمعية متميزة مع مؤسسات المجتمع المدني.



٩-٤ جؤالة السنة الأولى المشتركة

ويهدف إلى:

- نشر ثقافة الانتماء والتعاون بين الهيئات الكشفية في مختلف أنحاء العالم.
- تحقيق روح الانتماء للمجتمع بإدراك حاجاته وتلبيتها.
- تأهيل الطلاب لتحمل المسؤولية واتخاذ القرار.
- تطبيق قرارات وتوصيات المؤتمرات الكشفية العالمية في خدمة الجامعة.
- تمثيل المملكة بصورة مشرفة في المحافل المتعددة.



٩-١-٥ نادي شباب الأعمال

ويهدف إلى:

- ترسيخ روح المبادرة ورفع مستوى الوعي بثقافة العمل لدى الشباب.
- تسليط الضوء على التجارب الشبابية الرائدة وتبادل الخبرات بين الشباب.
- الارتقاء بشباب الأعمال على كافة الأصعدة.
- تقديم دورات إرشادية وورش عمل ولقاءات وملتقيات؛ لاستيعاب الشباب وأفكارهم الطموحة.
-



٩-١-٦ نادي الرياضة

ويهدف إلى:

- الارتقاء بالرياضة على مستوى العمادة والجامعة، وغرس مهارات الرياضة وقيمها في أوساط المجتمع الجامعي.
- المحافظة على الصحة العامة للطلاب من خلال برامج التوعية الصحية والرياضية.
- نشر وإدخال مفاهيم وألعاب رياضية جديدة غير معتادة في المجتمع.

٩-٢ المركز الإعلامي للأندية الطلابية:

يعمل المركز الإعلامي للأندية الطلابية على تغطية جميع فعاليات وحدة الأنشطة الطلابية، بالتنسيق مع وحدة العلاقات العامة والإعلام بالعمادة، وتوظيف الوسائل الإعلامية لتحقيق أهداف العمادة ووحدة الأنشطة الطلابية، والبقاء على قنوات الاتصال المفتوحة مع الطلاب جميعهم، والعمل على إبراز المواهب الطلابية على المستوى الإعلامي.

٩-٣ المبادرات والبرامج النوعية:

رؤيتنا في الأنشطة الطلابية تميز نوعي في تنمية المواهب والطاقات المبدعة والخلاقة

٩-٣-١ حملة عينك على الوطن:

من باب تعزيز قيم الولاء والانتماء، وتنمية الجوانب الوطنية لدى الهيئات الطلابية والأكاديمية بعمادة السنة الأولى المشتركة بجامعة الملك سعود أقيمت حملة (عينك على الوطن) التي تتضمن مجموعة من الفعاليات والمبادرات الوطنية المتنوعة.



٩-٣-٢ مسابقة عكاظ للشعر والإنشاد:

ضمن المبادرات النوعية التي دأبت عمادة السنة الأولى المشتركة على إطلاقها، ومن باب تفعيل الجانب الثقافي لدى الطلاب أُطلقت مسابقة عكاظ للشعر والإنشاد للطلبة المبدعين في الجانبين: الشعري والإنشادي، وتعزز هذه المواهب وتنميتها، عن طريق التنافس الذي يجري بينهم خلال عام دراسي كامل.

٩-٣-٣ برنامج " كن إيجابياً ":

يعد برنامج " كن إيجابياً " من البرامج الرائدة بعمادة السنة الأولى المشتركة، ويهدف إلى تعزيز ونشر الثقافة الإيجابية في الحياة الجامعية، من خلال إقامة العديد من البرامج والمشاريع الهادفة، وبمشاركة مجتمعية بناءة؛ سعياً نحو تقديم أنموذج رائد ومتميز ومتكامل ورفيع المستوى للطلاب الجامعي. إذ ينطلق البرنامج من فلسفة قوامها: النظر إلى الجانب المشرق في المواقف والتحديات والتفاؤل في رؤية الأمور، الابتعاد عن التشاؤم والتركيز على الاحتمالات الممكنة والنجاح لا على الأخطاء والفشل، ومن هذه البرامج: رصيفي أجمل، عدلها، السلامة أولاً، سنابل الخير، لمسة دفء، وغيرها من الفعاليات الأخرى المتميزة.



٩-٣-٤ ملتقى العمادة القيادي:

ننمي الموهبة ونحتضن الأفكار الخلاقة ونلتزم بمعايير الريادة والتميز

٩-٣-٥ مبادرة احسبها صح:

تعد مبادرة (احسبها صح) من المبادرات النوعية التي أقامتها عمادة السنة الأولى المشتركة، وتسعى إلى تعزيز الثقافة الصحية والغذائية لدى الطلاب، لما للبرامج الغذائية دور أساسي في تنمية النشاطات الذهنية والصحية لديهم، ويعد التثقيف الصحي ضمن نطاق المسؤولية الاجتماعية الذي توليه العمادة جُل اهتمامها ورعايتها.

٩-٣-٦ ملتقى العمادة الشبابي:

تسعى عمادة السنة الأولى المشتركة إلى إثراء طلابها بمنظومة من المهارات تساعدهم على القيام بأدوارهم بكل اقتدار. ومن هنا جاء هذا الملتقى الذي يهدف إلى تعزيز الحوار ونشر ثقافته داخل البيئة الجامعية؛ وقبول الآخر؛ كي يتمتع الطالب الجامعي بمنظومة قيمية وأخلاقية تؤهله لاكتساب ثقة الآخرين، وفتح قنوات التواصل معهم؛ وأن يكون مواطناً صالحاً في المجتمع؛ من خلال إقامة العديد من البرامج والأنشطة وإقامة ملتقيات النقاش والحوار حول الكثير من القضايا التي تهتم الوطن والمواطن داخل الجامعة وخارجها؛ وصولاً إلى الهدف المنشود.

٩-٣-٧ سباق المعرفة:

تسعى عمادة السنة الأولى المشتركة إلى تعزيز قيمة الإبداع في نفوس طلابها، وتعمل على خلق جو من التنافس الخلاق بينهم، بحيث يخرجون من الجو الأكاديمي البحت من خلال الأنشطة اللامنهجية التي تحيها العمادة. ومن هنا انطلق برنامج مسابقات كأس المعرفة، والذي جرى بين المقررات الأكاديمية، وتمخض عنه ثلة من الطلاب المبدعين والذين أبرزوا طاقاتهم الموهبية والإبداعية من خلال مشاركاتهم في المسابقات وتمثيل مقرراتهم بكل تميز واقتدار.

٩-٤ المجالس الطلابية:

تسعى عمادة السنة الأولى المشتركة إلى إشراك طلابها في عملية صناعة القرار وتحمل المسؤولية والإسهام في تطوير العملية التربوية والأكاديمية والخدمية لدعم رسالة السنة الأولى المشتركة وتحقيق أهدافها المنشودة على كافة المستويات.

٩-٤-١ المجلس الاستشاري الطلابي:

يعد المجلس الاستشاري الطلابي حلقة الوصل بين الطلاب والعمادة، والهادف إلى تقديم النصح والمشورة لعميد السنة الأولى المشتركة في المجالات التي تهتم الطلاب، ومعرفة وجهات نظرهم حيال ما يقدم لهم داخل السنة الأولى المشتركة من أنشطة أكاديمية ولاصفية وخدمات، وربط الطالب بالجامعة وأنشطتها.



٩-٤-٢ ممثلو الشعب الدراسية:

يعد ممثلو الشعب الدراسية بالعمادة حلقة الوصل بين الطلاب والعمادة ويهدف إلى تمثيل زملائهم وإيصال مقترحاتهم إلى إدارة العمادة، وكذلك النقاش والحوار عن الكثير من القضايا التي تهتم الطلاب، ومعرفة وجهات نظرهم حيال ما يقدم لهم داخل السنة الأولى المشتركة من أنشطة أكاديمية ولاصفية وخدمات، ونقلها إلى زملائهم؛ ليبقى الطالب على تواصل مع العمادة في كل ما من شأنه أن يحقق له الريادة والتميز.

٩-٤-٣ مجلس الأندية الطلابية:

يعد مجلس الأندية الطلابية من المجالس المبتكرة في عمادة السنة الأولى المشتركة، ويضم في عضويته رؤساء الأندية الطلابية، ويقوم بدور تنسيقي بين الأندية وأنشطتها المختلفة؛ فيمثل العمادة في كثير من الأنشطة والبرامج المتعددة.

٩-٥ برنامج الفرص التشغيلية:

تسعى عمادة السنة الأولى المشتركة إلى توفير الرعاية الاجتماعية لطلابها من ذوي الحاجات المادية والحالات الإنسانية؛ تلبيةً لنداء الواجب تجاه الطلاب الذين يمرون بظروف صعبة؛ فيتيح لهم البرنامج فرصاً تلبي الاحتياجات المتزايد لديهم ويعينهم في مسيرتهم الأكاديمية ويكسبهم العديد من المهارات؛ كتحمل المسؤولية وتنمية روح المبادرة وغرس الثقة بالنفس واستثمار الوقت والعمل بروح الفريق.



٦-٩ التسجيل في وحدة الأنشطة الطلابية:

في حال رغب الطالب في التسجيل في أحد البرامج؛ أو الأندية أو الأنشطة، التي تقدمها الوحدة، عليه تعبئة النموذج الخاص بالتسجيل في موقع عمادة السنة الأولى المشتركة، وسوف تتصل الوحدة به لهذه الغاية عبر البريد الإلكتروني الجامعي المخصص له. ويكون رصيد الطالب المشارك في البرامج والأنشطة التي قررتها الوحدة (١٠) ساعات غياب في الفصل الدراسي الواحد، ولجميع المقررات الأكاديمية، وذلك منعا لحدوث تعارض بين الأنشطة والبرامج الطلابية والمقررات الأكاديمية مما يفوّت على الطالب الفائدة المرجوة.





وحدة
الإرشاد الطلابي

١٠. الإرشاد الطلابي

تتمثل مهمة وحدة الإرشاد الطلابي في عمادة السنة الأولى المشتركة في العمل على تهيئة بيئة تعليمية داعمة للسلوك الإيجابي للطلاب، وتساعده على التكيف والاندماج الإيجابي في الأنشطة والفعاليات التي تتم في العمادة، من خلال إمداده بما يساعده على تجاوز مشكلاته الأكاديمية والنفسية والسلوكية والاجتماعية بما يعكس إيجابياً على أدائه وتحقيق الإنجاز الأكاديمي المتوقع، وتتميز وحدة الإرشاد الطلابي بوجود عددٍ من المرشدين المتخصصين في مجال التوجيه والإرشاد.

١٠-١ البرامج الإرشادية

١٠-١-١ برنامج الإرشاد الإلكتروني «ساعدي»

تم إعداد برنامج الإرشاد الإلكتروني (ساعدي)؛ لتسهيل تقديم الخدمة الإرشادية للطلاب، ولمساعدتهم في الوصول إلى معلومات وبيانات دقيقة عن وضعهم الأكاديمي، وتقديم استشارات إرشادية من خلال استخدام آلية التواصل الإلكتروني التي تساعد على تقليل الجهد المبذول وتوفير الوقت، بالإضافة إلى توفير المعطيات الإلكترونية في العملية الإرشادية الوقائية والعلاجية.



<http://pyd.ksu.edu.sa/acd>



٢-١-١٠ برنامج مواجهة الغياب الطلابي والحرمان

يهدف هذا البرنامج إلى استحداث أساليب جديدة لمتابعة الغياب، وتفعيل دور أركان العملية التعليمية في مواجهة الغياب والحرمان الطلابي. كما يهدف إلى إدراج موضوع الغياب وخطر الحرمان في الخريطة الذهنية للطلاب. من خلال تنظيم محاضرات نوعية وورش عمل لتوعية الطلاب بخطورة تكرار الغياب وتجاوز النسب المحددة للحرمان، كما تقوم بتنبيه الطلاب من خلال رسائل إرشادية إلكترونية توجه مباشرة الطلاب وتحذيرهم من الغياب، وبذل الجهود الإرشادية لتجنبهم التعرض للحرمان.

٣-١-١٠ برنامج رعاية الطلاب المتعثرين

يعمل البرنامج على تقديم رعاية خاصة للطلاب المتعثرين، بهدف مساعدتهم على تجاوز المشكلات، والصعوبات الأكاديمية التي تواجههم، وذلك من خلال:

- الكشف عن أسباب التعثر الدراسي من خلال الإجراءات الإرشادية المتنوعة.
- إعداد خطة علاجية للطلاب المتعثرين اعتماداً على أسباب تعثرهم .
- متابعة التحصيل الدراسي لهذه الفئة؛ للارتقاء بمستوياتهم.

٤-١-١٠ برنامج رعاية الطلاب المتفوقين والمتميزين

يعمل على تقديم كافة أشكال الرعاية والدعم للطلاب المتميزين والمتفوقين بهدف المحافظة على تقدمهم، وتوجيه قدراتهم فيستفاد منها إلى أقصى حد ممكن وذلك بالتنسيق مع الوحدات والأقسام ذات الصلة، وأيضاً من خلال عددٍ من الفعاليات، مثل:

- عقد جلسات إرشادية للحفاظ على روح التفوق والتميز لدى هؤلاء الطلاب.
- تنظيم رحلات علمية خاصة بهؤلاء الطلاب، وإشراكهم في أنشطة العمادة.
- استضافة بعض الشخصيات المتميزة في المجتمع، ممن يعد قدوة لهذه الفئة من الطلاب.
- إقامة احتفاليات تكريم الطلاب المتفوقين.

١٠-٥ برنامج التخصيص الجامعي (مساري)

يهدف البرنامج إلى:

- توعية الطلاب بأهمية اختيار التخصص الأكاديمي الأنسب لهم، ومساعدتهم في اكتشاف استعداداتهم وميولهم الوظيفي.
- مساعدة الطلاب في التعرف إلى التخصصات المتاحة بكليات الجامعة والمطلوبة في سوق العمل .
- تعريف الطلاب بالخطط الأكاديمية للكليات.
- تعريف الطلاب بالإجراءات المتبعة في اختيار التخصص داخل الجامعة، وبآليات التحويل من تخصص لآخر .
- تثقيف الطلاب بمتطلبات سوق العمل بالمملكة، وفرص التوظيف بعد التخرج.

١٠-٦ برنامج الإرشاد النفسي

يهدف هذا البرنامج إلى:

- تهيئة البيئة النفسية التي تساعد الطلاب على التكيف والإنجاز الأكاديمي.
- تقديم عناية خاصة للطلاب الذين يعانون من الاضطرابات النفسية، أو الشعور بالإحباط، والتوتر النفسي.
- تصميم برامج نفسية علاجية متطورة؛ لمواجهة بعض المشكلات النفسية للطلاب ذات الطبيعة الخاصة.
- التواصل مع أولياء الأمور لمتابعة بعض مشكلات أبنائهم الطلاب الخاصة .

١٠-٧ برنامج التواصل مع المؤسسات التربوية في المجتمع

يهدف البرنامج إلى ربط عمادة السنة الأولى المشتركة بالمجتمع المحلي من خلال:

- استضافة عمادة السنة الأولى المشتركة لبعض المدارس الثانوية، وذلك لتشجيعهم للالتحاق بالسنة الأولى المشتركة بجامعة الملك سعود فيتوافد الطلاب الذين يمثلون سفراء لمدارسهم من خلال خطة زمنية لمدارس منطقة الرياض .
- مشاركة وحدة الإرشاد الطلابي في التصفيات النهائية للأولمبياد الوطني للإبداع العلمي .
- استضافة شخصيات مجتمعية متميزة للالتقاء بطلاب السنة الأولى المشتركة كنماذج إيجابية لربح روح التميز والإبداع.

١٠-٨ برنامج رعاية الطلاب الوافدين

يهدف البرنامج إلى مساعدة الطلاب الوافدين في التعرف على البيئة الجامعية والاندماج فيها بشكل طبيعي، وتقديم الدعم المناسب للطلبة الوافدين للتغلب على المشكلات التي قد يواجهونها ، سواء أكاديمية كانت أم نفسية للتكيف مع البيئة السعودية بشكل إيجابي .

١٠-٩ برنامج رعاية ذوي الاحتياجات الخاصة

يهدف البرنامج إلى:

- مساعدة الطلاب ذوي الاحتياجات الخاصة على الشعور بالتكيف والتوافق النفسي والاجتماعي والأكاديمي.
 - تقديم الدعم المناسب للطلاب ذوي الاحتياجات الخاصة للتغلب على المشكلات التي قد تواجههم عند التسجيل والتعرف على أبعاد النظام الأكاديمي.
- ويتم تفعيل هذا البرنامج من خلال عقد عدد من ورش العمل، والمحاضرات العامة، والاستبيانات، والجلسات الإرشادية والمسابقات للطلاب سواء على مستوى القسم أو العمادة.

١٠-١٠ برنامج الفريق الطلابي الإرشادي (اسألني)

ويسعى البرنامج إلى تكوين فريق من الطلاب المتميزين ، وتعزيز قدراتهم ومهاراتهم لتأدية الوظيفة الإرشادية لزملائهم الطلاب.

كما يهدف البرنامج إلى مشاركة الفريق الطلابي في الفعاليات والأنشطة الإرشادية المتنوعة بشكل إيجابي ، ودعمهم في ذلك .

١٠-١١ برنامج الدعم الأكاديمي

ويهدف إلى مساعدة الطلاب في التعرف على الأنظمة المتعلقة بالجانب الأكاديمي في المقررات وما يتصل مباشرة بدراسة الطالب وحل المشكلات الأكاديمية المختلفة. كما يهدف إلى تعريف الطالب بطبيعة المقرر الذي يدرسه والساعات المعتمدة المتعلقة به. والشروط الضرورية للوفاء بمتطلباته. وكذلك أفضل الطرق المعينة على النجاح والتفوق فيه. من خلال العمل المستمر على مساعدته في تذليل الصعوبات والمشكلات التي تصادفه. وإمداده بالمعارف اللازمة لتفعيل طرق التدريس. واكتساب مهارات التعلم والإلمام الكافي بأساليب التقويم. بالإضافة إلى تبصيره بكل ما يتعلق بأنشطة المقرر ومصادر التعلم وما يتعلق بالغياب وأثره على مستواه الأكاديمي. وكذلك توزيع الدرجات على الجوانب المتعددة في المقرر، وطرق حساب المعدل .

١٠-١٢ برنامج المظهر والسلوك

ويهدف إلى توجيه الطلاب إلى السلوك الإيجابي في الحياة الجامعية بما يتفق مع الهوية الوطنية. كما يهدف إلى مواجهة العادات والمظاهر السلبية المتجددة التي تتعارض مع قيمنا الإسلامية.

١٠-١٣ برنامج المتابعة الصحية

ويهدف إلى تقديم كافة أشكال الرعاية النفسية والأكاديمية للطلاب الذين يعانون من ظروف صحية، وذلك من خلال التنسيق مع الأقسام الأكاديمية وعيادة السنة الأولى المشتركة.



الخدمات النوعية للطلاب

١١. الخدمات النوعية للطلاب

١-١١ خدمات صندوق الطالب

١-١١-١ برنامج السلف

- يقدم هذا البرنامج سلفاً للطلاب، وتُخصم من مكافآتهم الشهرية عن طريق قسم المكافآت بعمادة القبول والتسجيل مع مراعاة الآتي:
- ١- أن يكون المتقدم مسجلاً في الفصل الدراسي.
 - ٢- ألا يكون على المتقدم سلف لم يتم سدادها.

٢-١-١١ برنامج الإعانات

- يقدم الصندوق من خلال هذا البرنامج إعانة لطلاب العمادة المحتاجين (منها إعانات مقطوعة، وشهرية، ولذوي الاحتياجات الخاصة) وتختلف قيمة الإعانات من طالب لآخر حسب حاجة كل منهم ووفقاً للمرفقات في حالة كل طالب، ويتم صرف الإعانة مع مراعاة الآتي:
- ١- أن يكون المتقدم مسجلاً في الفصل الدراسي.
 - ٢- إرفاق الأوراق الثبوتية حسب الحالة.
 - ٣- يكون الصرف من الصندوق في حالة السلفة أو الإعانة وفقاً للضوابط الآتية (حسب ما وردت في اللائحة المنظمة لصناديق الطلبة)
 - ٤- تقديم طلب السلفة أو الإعانة وفقاً للنموذج المعد لذلك.
 - ٥- دراسة حالة الطالب والتنسيق في ذلك مع الجهات ذات العلاقة بما في ذلك الكلية والقسم.
 - ٦- تعرض الطلبات على مجلس الإدارة للبت فيها وتحديد مبلغ الإعانة أو السلفة ومدة سدادها.
 - ٧- يجوز لرئيس مجلس الإدارة في الحالات العاجلة صرف مبلغ لا يتجاوز (٥٠٠) ريال في حال الإعانة و (١٠٠٠) ريال في حال سلفة على أن يعرض الأمر على مجلس الإدارة في أول جلسة للعلم والإحاطة.
 - ٨- يتم سداد السلفة في الموعد المقرر وذلك بخصمه من مكافأة الطالب الشهرية على ألا يتجاوز ما يخصم شهرياً (٢٥٪) من قيمة المكافأة الشهرية وذلك ما لم يقرر مجلس الإدارة خلاف ذلك.
 - ٩- عدم إخلاء طرف الطالب من المؤسسة التعليمية حتى يتم التأكد من سداده لكامل السلفة.
 - ١٠- يجوز بموافقة مجلس الإدارة بناء على توصية رئيس مجلس الإدارة إعفاء الطالب من سداد باقي السلفة في الحالات الضرورية.
 - ١١- لمزيد من المعلومات يمكن للطلاب الرجوع إلى موقع صندوق الطالب في عمادة شؤون الطلاب في جامعة الملك سعود.

٣-١-١١ برنامج الكتاب المخفض

يقوم صندوق الطالب بتوفير الكتب والمقررات الدراسية، حسب ما يرد من الأقسام بعد إقرارها من مجلس القسم والعمادة، ويتم بيع الكتاب الجامعي للكتب العلمية بنصف القيمة، وذلك بعد إقرار هذه المقررات من الأقسام.

٤-١-١١ برنامج الإسكان الطلابي

يوفر صندوق الطالب مجموعة فئات للإسكان الطلابي كالآتي:

غرف مزدوجة

برسم وقدره (١٠٠٠) ريال للفصل الدراسي الأول والثاني، بالإضافة إلى مبلغ (٢٥٠) ريال تأمين، أما الفصل الصيفي برسم قدره (٥٠٠) ريال مع ضرورة سداد مبلغ التأمين.

غرفة مفردة (أ)

برسم وقدره (١٨٠٠) ريال للفصل الدراسي الأول والثاني، بالإضافة إلى مبلغ (٢٥٠) ريال تأمين.

غرفة مفردة (ب)

برسم وقدره (١٥٠٠) ريال للفصل الدراسي الأول والثاني، بالإضافة إلى مبلغ (٢٥٠) ريال تأمين، أما الفصل الصيفي برسم قدره (٧٥٠) ريال مع ضرورة سداد مبلغ التأمين.

شقة (أ)

تتكون الشقة من غرفتين وصالة ومطبخ وحمام وتتسع لأربعة طلاب برسم قدره (٦٠٠٠) ريال للشقة للفصل الدراسي الأول والثاني، بالإضافة إلى مبلغ (٢٥٠) ريال تأمين لكل طالب، أما الفصل الصيفي برسم قدره (٣٠٠٠) ريال مع ضرورة سداد مبلغ التأمين.

شقة (ب)

تتكون الشقة من غرفتين ومطبخ وحمام وتتسع لأربعة طلاب برسم قدره (٥٠٠٠) ريال للشقة للفصل الدراسي الأول والثاني، بالإضافة إلى مبلغ (٢٥٠) ريال تأمين لكل طالب، أما الفصل الصيفي برسم قدره (٢٥٠٠) ريال مع ضرورة سداد مبلغ التأمين.

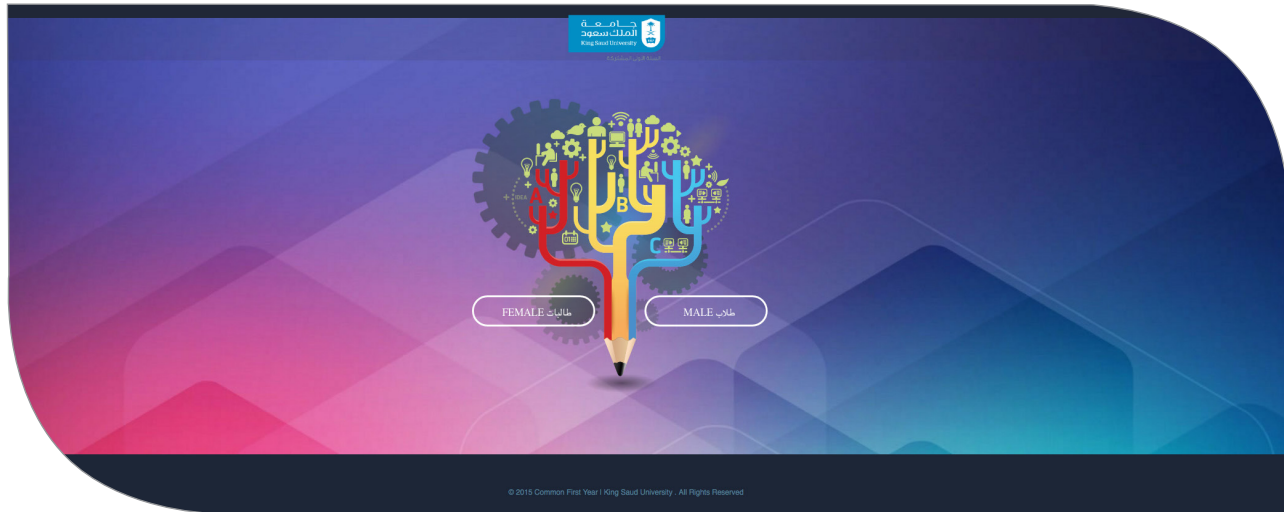
ولمزيد من المعلومات الدخول على الرابط: (<http://sfd.ksu.edu.sa>)

٢-١١ التواصل الإلكتروني

حرصت عمادة السنة الأولى المشتركة على جعل قنوات التواصل مفتوحة بين الطلاب والمسؤولين، وذلك باعتماد وسائل التواصل الإلكتروني الآتية:

١-٢-١١ موقع السنة الأولى المشتركة الإلكتروني

صممت عمادة السنة الأولى المشتركة موقعًا إلكترونيًا خاصًا بها، إذ زود الموقع بالخدمات الإلكترونية المختلفة الملبية لكافة احتياجات الطلاب الأساسية من الإعلانات، والأخبار، والمواد الضرورية الخاصة بالأقسام الأكاديمية بشكل يسهل الوصول إليها، بالإضافة إلى قائمة "تواصل معنا"، والتي تتيح للطلاب التواصل مع كافة المسؤولين في العمادة. ويعد الطالب مسؤولاً عن معرفة كل ما ينشر في الموقع من إعلانات أكاديمية ونظامية وغيرها.



٢-٢-١١ البريد الإلكتروني الجامعي

تخصص جامعة الملك سعود بريدًا إلكترونيًا جامعيًا لكل طالب مع بدء الدراسة، يستقبل من خلاله الإعلانات، والتعميمات المختلفة الخاصة بالعمادة، ويستخدم هذا البريد كوسيلة تعريف وتواصل للطلاب مع زملائهم، وأساتذة المقررات، ومسؤولي العمادة على وجه الخصوص، والجامعة على وجه العموم، إذ يستمر هذا البريد الإلكتروني مع الطالب طيلة فترة انتظامه في الجامعة. ويمكن الوصول إلى صفحة الدخول للبريد من خلال صفحة الطلاب على موقع عمادة السنة الأولى المشتركة، وينبغي على الطالب متابعة بريده الإلكتروني بشكل مستمر لمعرفة ما يصدر عن عمادة السنة الأولى المشتركة من إعلانات أو تنويهات مهمة؛ حيث إن التواصل عبر البريد الإلكتروني هو الوسيلة الرسمية للتواصل في العمادة.

٣-٢-١١ الشاشات الرقمية

تعد الشاشات الرقمية الموزعة في ممرات ومداخل المبنى من أهم وسائل التواصل الداخلية بين الطلاب والعمادة؛ إذ تعرض عليها الإعلانات، والأخبار الدورية، والطائفة، والعبارات التحفيزية والترحيبية.



٣-١١ الدعم الفني

هناك العديد من الخدمات التي تقدمها وحدة تقنية المعلومات لدعم الطلاب لعل من أهمها خدمة الإيلاج عن المشكلات المتعلقة ببريد الطالب الجامعي بغرض تقديم الدعم الفني اللازم له، وغيرها من الخدمات الإلكترونية والموجودة على الموقع الإلكتروني لعمادة السنة الأولى المشتركة، ويمكن للطلاب التواصل مع الدعم الفني في العمادة من خلال البريد الإلكتروني: (itsupport@ksu.edu.sa) أو عبر الهاتف: ٠١٤٦٧٥٥٥٧.

٤-١١ الخدمات الصحية

١-٤-١١ العيادة الطبية:

يوجد في مبنى السنة الأولى المشتركة عيادة صحية، مهمتها الرئيسية تقديم الرعاية الطبية المتكاملة. بالإضافة إلى دورها التوعوي والإرشادي في مجال السلوكيات، والعادات الصحية الموجهة إلى الطلاب ومنسوبي العمادة، كما تساعد العيادة في فتح ملفات للطلاب في المستشفى الجامعي وتشارك في تجربة الإيلاج في العمادة، وتقوم بمتابعة الحالات المرضية المزمنة للطلاب وتحتوي على صيدلية تقدم العلاج بالمجان لمراجعي العيادة.

٢-٤-١١ عيادة مساندة الإيلاج عن التدخين

تماشياً مع جهود جامعة الملك سعود في مكافحة التدخين، وتطبيق لائحة منعه تنفيذاً للأمر السامي الكريم القاضي بمنع التدخين في الوزارات والمصالح الحكومية والمؤسسات العامة، ونظراً لتفشي ظاهرة التدخين في المجتمعات الطلابية ولما تحمله في طياتها من مخاطر وآفات صحية واجتماعية واقتصادية على نطاق الفرد والمجتمع، فقد تم إنشاء عيادة مساندة الإيلاج عن التدخين في عمادة السنة الأولى المشتركة التي تفتح أبوابها لكافة طلابها ومنسوبيها بهدف معالجتهم ومساندتهم للإيلاج عن هذه الآفة التي تهدد صحة الأفراد وبالتالي صحة المجتمعات، والتي تعتمد على الوسائل التقنية والطبية والتثقيفية الحديثة تحقيقاً للأهداف المنشودة التي تسعى عمادة السنة الأولى المشتركة لها من خلال توفير بيئة علمية وصحية.

٥-١١ السلامة والأمن

تتولى وحدة السلامة والأمن بالعمادة مسؤولية إدارة مباني السنة الأولى المشتركة وموافقها من الناحية الأمنية والتنظيمية والمحافظة على الممتلكات والحفاظ على سلامة الطلاب وانضباطهم، كما يحق لرجل الأمن ضبط الطالب المخالف، وتحويله إلى الجهة المسؤولة لاتخاذ الإجراءات اللازمة بحقه، ويحق لرجل الأمن منع الطالب المخالف من دخول مباني العمادة.

٦-١١ التغذية

يوجد في عمادة السنة الأولى المشتركة عددًا من المطاعم والمقاهي موزعة على أرجاء مباني العمادة المختلفة تقدم خدمات غذائية متنوعة مراعية في ذلك جميع الأذواق. وتعتمد عمادة السنة الأولى المشتركة آلية دقيقة لمتابعة هذه الخدمات الغذائية وجودتها ضمانًا للصحة والسلامة العامة، وتتطلع وحدة التغذية إلى تحقيق رغبات الطلاب وتحويلها إلى واقع ملموس بتوفير خدمات تغذية متميزة تشمل مكان الخدمة ونوعيتها وطريقة تقديمها بما يحقق الهدف المنشود.





٧-١١ الترفيه

تتميز عمادة السنة الأولى المشتركة بتحقيقها مفهوم البيئة المحفزة للتعلم، والتي من أهم سماتها الترفيه، ومتعة التعلم. ويشمل ذلك توفير الألعاب الجماعية، والمسابقات الرياضية، وأنشطة التعلم بالترفيه المختلفة في الأندية الطلابية، ومراكز مصادر التعلم. بالإضافة إلى المسابقات الإلكترونية.

٨-١١ مواقف السيارات

توفر العمادة المواقف المفتوحة التي تتسع لجميع الطلاب بمدخل متعددة تقع على طريق الأمير تركي بن عبد العزيز الأول وشارع الأمير عبد العزيز بن ثنيان. ويجب على الطالب التقيد بالوقوف الصحيح مما يجسد مفهوم الانضباط والنظام الذي يعد من أولويات عمادة السنة الأولى المشتركة. وعلى الطلاب عدم الوقوف داخل الحي السكني المجاور للعمادة أو على الطرق الرئيسية حتى لا يتعرضوا للعقوبة.

٩-١١ الصراف الآلي

وفرت العمادة جهاز صراف آلي في البهو الرئيس بين مبنى المسار العلمي والمسار الإنساني لتقديم الخدمات المصرفية.

حقوق الطالب وواجباته

١٢. حقوق الطالب وواجباته

١-١٢ حقوق الطالب الجامعي

١-١-١٢ الحقوق الأكاديمية:

- ١- توفير البيئة الدراسية المناسبة لتحقيق الاستيعاب والدراسة بيسر وسهولة من خلال توفير الإمكانيات التعليمية المتاحة لخدمة هذا الهدف .
- ٢- الحصول على المادة العلمية والمعرفة المرتبطة بالمقررات الجامعية التي يدرسها ، وفقاً للأحكام واللوائح الجامعية التي تحكم العمل الأكاديمي.
- ٣- الحصول على خطط الدراسة بالكلية أو القسم والتخصصات المتاحة له، وكذلك الاطلاع على الجداول الدراسية قبل بدء الدراسة وإجراء تسجيله في المقررات التي يتيحها له النظام وقواعد التسجيل مع مراعاة ترتيب الأولويات في التسجيل للطلاب وفقاً لضوابط عادلة عند عدم إمكانية تحقيق رغبات جميع الطلاب في تسجيل مقرر ما .
- ٤- التزام أعضاء هيئة التدريس بالجامعة بمواعيد وأوقات المحاضرات واستيفاء الساعات العلمية لها وعدم إلغاء المحاضرات أو تغيير أوقاتها إلا في حالات الضرورة وبعد الإعلان عن ذلك على أن يتم إعطاء محاضرات بديلة عن تلك التي تم إلغاؤها أو التغيب عنها من قبل عضو هيئة التدريس لاستيفاء المقرر وذلك بعد التنسيق مع الطلاب والقسم المعني بذلك .
- ٥- الاستفسارات والمناقشة العلمية اللائقة مع أعضاء هيئة التدريس دون رقابة أو عقوبة في ذلك عليه ما لم يتجاوز النقاش ما تقتضيه الآداب العامة وحدود اللياقة والسلوك في مثل تلك الأحوال سواء كان ذلك في أثناء المحاضرة أو في أثناء الساعات المكتبية المعلنه لمقابلة الطلاب .
- ٦- أن تكون أسئلة الاختبارات ضمن المقرر الدراسي ومحتوياته والمسائل التي تمت إثارها أو الإشارة إليها أثناء المحاضرات وأن يراعى التوزيع المتوازن والمنطقي للدرجات بما يحقق التقييم العادل لقدرات الطالب .
- ٧- إجراء كافة الاختبارات التي تعقد للمقرر ما لم يكن هناك مانع نظامي يحول دون إجرائها وفقاً للوائح والتعليمات الخاصة بذلك على أن يتم إعلان الطالب بحرمته من دخول الاختبار قبل ذلك بوقت كافٍ .
- ٨- معرفة الإجابة النموذجية لأسئلة الاختبارات الفصلية وتوزيع الدرجات على أجزاء الإجابة التي يقوم على أساسها تقييم أداء الطالب قبل إجراء الاختبار النهائي للمقرر .
- ٩- طلب مراجعة إجابته في الاختبار النهائي وذلك وفقاً لما تقرره اللوائح والقرارات الصادرة عن الجامعة في تنظيم آلية تلك المراجعة وضوابطها .
- ١٠- معرفة نتائجها التي حصل عليها في الاختبارات الشهرية والفصلية والنهائية التي أداها بعد الفراغ من تصحيحها واعتمادها.

١٢-٢ الحقوق غير الأكاديمية:

- ١- التمتع بالإعانة والرعاية الاجتماعية التي تقدمها الجامعة والمشاركة في الأنشطة المقامة فيها وفقاً للوائح والتعليمات الجامعية المنظمة لذلك .
- ٢- الحصول على الرعاية الصحية الكافية بالعلاج داخل المستشفيات والمراكز الصحية التابعة للجامعة .
- ٣- الاستفادة من خدمات ومرافق الجامعة (الكتاب الجامعي - السكن الجامعي - المكتبات المركزية والفرعية - الملاعب الرياضية - المطاعم - مواقف السيارات، وغيرها) وذلك وفقاً للوائح والنظم المعمول بها بالجامعة.
- ٤- الحصول على الحوافز والمكافآت المادية المقررة نظامياً لا سيما للطلاب المتفوق .
- ٥- الترشيح للدورات التدريبية والبرامج والرحلات الداخلية والخارجية وزيادة مشاركته في الأنشطة الثقافية وكذلك المشاركة في أنشطة خدمة المجتمع المحلي والأعمال التطوعية .
- ٦- الشكوى أو التظلم من أي أمر يتضرر منه في علاقته مع أعضاء هيئة التدريس أو القسم أو الكلية أو أية وحدة من وحدات الجامعة، ويكون تقديم الشكوى أو التظلم وفقاً للقواعد المنظمة لوحدة حماية الحقوق الطلابية، وتمكين الطالب من معرفة مصير شكواه من الجهة المسؤولة عنها .
- ٧- تمكينه من الدفاع عن نفسه أمام أية جهة بالجامعة في أية قضية تأديبية ترفع ضده ، وعدم صدور العقوبة في حقه إلا بعد سماع أقواله وذلك ما لم يثبت أن عدم حضوره كان لعذر غير مقبول وذلك بعد استدعائه للمرة الثانية .
- ٨- التظلم من القرار التأديبي الصادر ضده وذلك وفقاً للقواعد المقررة في هذا الشأن بموجب أحكام تأديب الطلاب .
- ٩- الحفاظ على محتويات ملفه داخل الجامعة ونزاهة التعامل معه وعدم تسليم أي منها إلا للطالب نفسه أو ولي أمره أو من يفوضه بذلك رسمياً . ما عدا الحالات التي يطلب فيها تسليم أو معرفة محتويات ذلك الملف من جهات التحقيق أو أجهزة القضاء أو لجهة حكومية أخرى، ولا يجوز إفشاء أو نشر محتويات ملفه ما لم يكن ذلك النشر نتيجة لقرار بعقوبة تأديبية في حق الطالب .
- ١٠- حق الطالب من ذوي الاحتياجات الخاصة في الحصول على الخدمة اللائقة والمناسبة لاحتياجاته ووفقاً للأنظمة والقواعد.

٢-١٢ واجبات الطالب الجامعي

١-٢-١٢ الواجبات الأكاديمية:

- ١- الانتظام في الدراسة والقيام بكافة المتطلبات الدراسية في ضوء القواعد والمواعيد المنظمة لبدء الدراسة ونهايتها، والتحويل والتسجيل والاعتذار والحذف والإضافة وذلك وفقاً للأحكام الواردة باللوائح والأنظمة السارية بالجامعة .
- ٢- احترام أعضاء هيئة التدريس والموظفين والعمال من منسوبي الجامعة وغيرهم من منسوبي الشركات المتعاقدة مع الجامعة وغيره من الطلاب داخل الجامعة، وكذلك الضيوف الزائرين لها وعدم التعرض لهم بالإيذاء بالقول أو الفعل بأيّة صورة كانت .
- ٣- احترام القواعد والترتيبات المتعلقة بسير المحاضرات والانتظام، والنظام فيها، وعدم التغيب عنها، إلا بعذر مقبول وفقاً للوائح والنظم .
- ٤- عدم الغش أو المشاركة فيه بأيّة صورة كانت عند الاختبارات وإعداد البحوث والمتطلبات الدراسية الأخرى للمقررات، أو نسبة عمل الآخرين ... إلخ .
- ٥- التزام الطالب بالقواعد والترتيبات المتعلقة بالاختبارات والنظام فيها وعدم الغش أو محاولته أو المساعدة في ارتكابه بأيّة صورة من الصور أو التصرفات أو انتحال الشخصية أو التزوير أو إدخال مواد أو أجهزة ممنوعة في قاعة الاختبار أو المعامل، وعليه التزام بالإرشادات والتعليمات التي يوجهها المسؤول أو المراقب في قاعة الاختبارات أو المعامل وعدم الإخلال بالهدوء أثناء أداء الاختبارات.

٢-٢-١٢ الواجبات غير الأكاديمية:

- ١- التزام الطالب بتنفيذ أنظمة الجامعة ولوائحها وتعليماتها والقرارات الصادرة عنها، وعدم التحايل عليها، أو انتهاكها، أو تقديم وثائق مزورة للحصول على ما لا يحق له.
- ٢- حمل البطاقة الجامعية أثناء وجوده في الجامعة، وتقديمها للموظفين، أو أعضاء هيئة التدريس عند طلبها، وعند إنهاء أية معاملة للطالب داخل الجامعة.
- ٣- عدم التعرض لممتلكات الجامعة كالمباني والتجهيزات بالإتلاف أو العبث، أو تعطيلها عن العمل أو المشاركة في ذلك.
- ٤- التزام الطالب بالتعليمات الخاصة باستخدام مرافق الجامعة وتجهيزاتها للأغراض المخصصة لذلك، والحصول على إذن مسبق من الجهات المختصة لاستعمال تلك المرافق والتجهيزات والانتفاع بها.
- ٥- التزام الطالب بالزي والسلوك المناسبين للأعراف الجامعية والإسلامية، وعدم القيام بأيّة أعمال مخالفة بالأخلاق الإسلامية أو الآداب العامة المرعية داخل الجامعة.
- ٦- التزام الهدوء والسكينة داخل حرم الجامعة، والامتناع عن التدخين، وعدم إثارة الإزعاج أو التجمع غير المشروع أو التجمع المشروع في غير الأماكن المخصصة لذلك.



**ميثاق
السنة الأولى المشتركة**

١٣. ميثاق السنة الأولى المشتركة

تعد المرحلة الجامعية من أهم المراحل في حياتكم، التي في ضوئها تتحدد معالم مستقبلكم، ولأنكم الأمل لدينكم وأمتكم ووطنكم، وأنتم تنهلون المعرفة والعلم في رحاب جامعة الملك سعود العريقة، نضع بين أيديكم ميثاق السنة الأولى المشتركة؛ ليكون دليلاً لكم في تحقيق الانضباط وتعزيز المسؤولية، ويتضمن:

١-١٣ تعريف ميثاق السنة الأولى المشتركة

ميثاق السنة الأولى المشتركة التزام من الطالب تجاه عمادة السنة الأولى المشتركة، يتضمن بعض أنظمة ولوائح جامعة الملك سعود، يوقع الطالب على الالتزام به، ويتحمل مسؤولية مخالفته.

٢-١٣ بنود الميثاق

١-٢-١٣ السلوك الأكاديمي:

وفيه يتوقع مني أن أكون أميناً في دراستي وواجباتي واختباراتي وتحصيلي ، وأن أبتعد عن اتباع أية أساليب أو وسائل مخادعة بقصد تحقيق منافع أو امتيازات أكاديمية.

٢-٢-١٣ السلوك الشخصي:

وفيه يتوقع مني أن:

- ١-أحترم الأنظمة والقوانين الجامعية.
- ٢-أحافظ على مباني الجامعة ومرافقها.
- ٣-أتعامل بشكل حضاري مع وسائل التقنية الحديثة.
- ٤-ألتزم بالزي الوطني (للطلبة السعوديين)، وبالزي المناسب للذوق العام للطلبة (غير السعوديين).
- ٥-ألتزم بالضوابط المرورية.

٣-١٣ الحقوق الطلابية

يتميز طلاب جامعة الملك سعود بامتلاكهم درجة عالية من الوعي والحكمة والعقلانية تجعلهم أهلاً لتحمل المسؤولية تجاه تصرفاتهم وأفعالهم، وفي الجانب الآخر فإن لهم حقوقاً ينبغي الإشارة إليها حيث تفخر جامعة الملك سعود بصدور وثيقة «حقوق وواجبات الطالب الجامعي» والقواعد المنظمة لـ«وحدة حماية الحقوق الطلابية»، ويحق للطلاب التقدم بالشكوى أو التظلم مما يعتقد أن فيه ضرراً عليه، سواء في علاقته مع أعضاء هيئة التدريس، أو القسم، أو أية وحدة من وحدات الجامعة، ويكون تقديم الشكوى أو التظلم وفقاً للقواعد المنظمة لوحدة حماية الحقوق الطلابية بالعمادة، كما أن له الحق في متابعة شكواه ومعرفة مصيرها لدى الجهة المسؤولة عنها.

١٣-٤ المخالفات

ويمكن تصنيفها إلى:

١٣-٤-١ الأكاديمية، ومنها:

- أ – تجاوز نسبة الغياب المسموح بها والمحددة بـ (٢٥٪).
- ب – إعاقة سير المحاضرات، أو الدروس العملية، أو الاختبارات.
- ج – الغش أو محاولته بأية وسيلة من الوسائل.
- د – انتحال شخصية طالب آخر بأي شكل من الأشكال في الاختبارات أو حلقات النقاش.

١٣-٤-٢ السلوكية، ومنها:

- أ – الإساءة للدين أو الوطن أو الجامعة بأي وسيلة.
- ب – الاعتداء بالقول أو الفعل بحق أحد منسوبي الجامعة، أو عمادة السنة الأولى المشتركة، أو العاملين فيهما.
- ج – التدخين داخل أروقة الجامعة، أو عمادة السنة الأولى المشتركة.
- د – المظهر غير اللائق في اللباس، أو تعليق القلائد، أو الأساور، أو إيالة الشعر.
- هـ – العبث بالأجهزة والمعدات داخل مباني ومرافق الجامعة، أو عمادة السنة الأولى المشتركة، أو إساءة استخدامها.
- و – السرقة أو محاولتها.
- ز – إظهار التعصب القبلي أو العنصرية تجاه الطلبة، أو موظفي الجامعة أو عمادة السنة الأولى المشتركة.
- ح – تزوير وثائق الجامعة أو العمادة أو محاولة ذلك، أو استخدامها لأية أغراض غير مشروعة.

١٣-٤-٣ المرورية، ومنها:

- أ – الوقوف الخاطيء أو الوقوف في الأماكن المخصصة للآخرين.
- ب – مخالفة تعليمات رجال الأمن.
- ج – العبث بسيارات الآخرين، أو محاولة ذلك.

١٣-٤-٤ النظامية، ومنها:

- أ – إقامة أية أنشطة أو فعاليات داخل الجامعة أو عمادة السنة الأولى المشتركة، أو المشاركة فيها، أو إصدار المطبوعات أو النشرات أو الملصقات، أو المشاركة في توزيعها، أو جمع الأموال أو التبرعات، أو التوقيعات، دون موافقة الجهات ذات العلاقة.
- ب – المساس بالمبادئ والأسس الإسلامية والاجتماعية للدولة، أو الإساءة إلى الوحدة الوطنية قولاً أو فعلاً، أو الدعوة إلى الانضمام للتنظيمات المعادية للوطن، أو إلى أية أفكار سياسية أو إقليمية تخالف نظام الدولة، أو الترويج لها داخل الجامعة أو السنة الأولى المشتركة.
- ج – كل مخالفة أخرى ترى الجامعة أو السنة الأولى المشتركة أنها تشكل إخلالاً بما تصدره من لوائح وتعليمات وقرارات ولم يرد بشأنها نص في هذا الميثاق.

١٣-٥ العقوبات التأديبية

يحق لعمادة السنة الأولى المشتركة اتخاذ الإجراءات التأديبية المناسبة بحق الطلاب المخالفين للميثاق التي تتمثل بما يلي:

- ١ - التنبيه.
- ٢ - الإنذار مع تعهد خطي من الطالب المخالف.
- ٣ - تكليف الطالب بأداء بعض الأعمال الخدمية أو الاجتماعية، أو حضور الدورات التدريبية داخل الجامعة أو خارجها بما لا يتجاوز شهراً واحداً.
- ٤ - الحرمان المؤقت لمدة (فصل أو فصلين دراسيين) من ممارسة نشاط أو أكثر من الأنشطة الطلابية التي ارتكب الطالب المخالفة أثناء ممارستها.
- ٥ - إلغاء تسجيل الطالب في مقرر أو أكثر.
- ٦ - اعتبار الطالب راسباً في مقرر أو أكثر.
- ٧ - الحرمان من التمتع من بعض المزايا الجامعية.

١٣-٦ التواصل مع عمادة السنة الأولى المشتركة

- ١ - أتواصل مع عمادة السنة الأولى المشتركة عبر القنوات الرسمية فيما يخص الشؤون الأكاديمية والنظامية.
- ٢ - أتابع ما يصدر عن العمادة على الموقع والشاشات الإلكترونية، والبريد الجامعي، والتطبيقات الإلكترونية على الهواتف الذكية من جداول دراسية واختبارات وواجبات وأنشطة وبرامج.
- ٣ - أستخدم نماذج العمادة الإلكترونية المعتمدة؛ لعرض الحالات، أو تقديم الشكاوى، أو الاعتراضات.

دليل التواصل

١٤. دليل التواصل

١-١٤ التواصل مع مسؤولي المقررات:

البريد الإلكتروني	رقم المقرر ورمزه	القسم
sd@py.ksu.edu.sa	١٠٢ تقن ، ١٠١ تقن ، ١٠٢ فجب ، ١٠١ ريد ، ١٠٠ عرب ، ١٠٠ نهج ، ١٠١	قسمه مهارات تطوير الذات
math@py.ksu.edu.sa	١٠١ رياض ، ١٠١ إحص ، ١٠٢ إحص	قسمه العلوم الأساسية
eng@py.ksu.edu.sa	١٠١ إنجل ، ١٠٢ إنجل ، ١٠٣ إنجل ، ١٠٤ إنجل ، ١٠٥ إنجل ، ١٠٦ إنجل ، ١٠٧ إنجل ، ١٠٨ إنجل ، ١٠٩ إنجل ، ١١٠ إنجل ، ١١١ إنجل ، ١١٢ إنجل ، ١١٣ إنجل ، ١١٤ إنجل ، ١١٥ إنجل ، ١١٦ إنجل	قسمه مهارات اللغة الإنجليزية

٢-١٤ التواصل بخصوص التسجيل وشؤون الطلاب (الجدول الدراسي، الاختبارات البديلة، وطلبات الاعتذار والتأجيل...):

البريد الإلكتروني	المكتب	الاسم	الوظيفة
ec@py.ksu.edu.sa	١٥٢٢	د. السيد رمضان بريك	المشرف على الوحدة
ebrol@ksu.edu.sa	١٥٢٢	د. الحسوقي علي بزل	منسق الدعم الطلابي (علمي)
haboelsoud@ksu.edu.sa	١٥٢٢	أ. حسن حمدي أبو السعود	منسق الدعم الطلابي (إنساني)
yalkames@ksu.edu.sa	١٥٢١	أ. يوسف محمد الخميس	مشرف استقبال
halotaibi@py.ksu.edu.sa	١٥٢٢	أ. حاتم محمد العتيبي	مسؤول معاملات

٣-١٤ التواصل مع الإرشاد الطلابي:

البريد الإلكتروني	المكتب	الاسم	الوظيفة
vdss-assistant@py.ksu.edu.sa	٢٤٨٤	أ. فهد الزكري	رئيس وحدة الارشاد الطلابي
acg@py.ksu.edu.sa	٢٤٦٦	د. محمد كمال البشتاوي	مشرف الإرشاد الطلابي
needy.adv@py.ksu.edu.sa	G ٢٣		مرشد ذوي الاحتياجات الخاصة
masari@py.ksu.edu.sa	ركن مساري		مرشد التخصص الجامعي
ershad@py.ksu.edu.sa		مكتب وحدة الارشاد الطلابي بالملز	مرشد البرنامج الانتقالي
Adv.me@py.ksu.edu.sa			الدعم الإرشادي (ساعدي)

٤-١٤ التواصل مع الأقسام الأكاديمية:

البريد الإلكتروني	المكتب	الاسم	الوظيفة
قسم مهارات اللغة الإنجليزية			
chair-els@py.ksu.edu.sa	٢٥٦٨	د. حسام محمد العوض	رئيس القسم
els.cm@py.ksu.edu.sa	٢٣٤٥	أ. محمد ادجيادي	مدير المناهج
قسم العلوم الأساسية			
Chair-math@py.ksu.edu.sa	٢٥٦٢	د. ناصر بن إبراهيم التركي	رئيس قسم العلوم الأساسية
mathcoo@py.ksu.edu.sa	٢٤٨١	د. خالد خشان	منسق الشؤون الأكاديمية والإدارية
stat140@py.ksu.edu.sa	١٨٠٩	د. حميد العجلة	منسق مقرر ١٠١ أحص و ١٠٢ أحص
math150.coo@py.ksu.edu.sa	١٨١٠	د. عمرو عبد العاطي	منسق مقرر ١٠١ رياض
قسم مهارات تطوير الذات			
chair-sds@py.ksu.edu.sa	٢٥٦٢	د. سعد العامر	رئيس قسم مهارات تطوير الذات
sds-ltrcoo@py.ksu.edu.sa	٢٢٦٦	د. محمد عوض الترتوري	منسق مقرر المهارات الجامعية
sds-arabcoo@py.ksu.edu.sa	١٨١٨	د. عبد الله بن محمود فجال	منسق مقرر المهارات الكتابية
sds-hthcoo@py.ksu.edu.sa	B/٦١٤	د. ناصر اسليم	منسق مقرر ريادة الأعمال
sds-hfcoo@py.ksu.edu.sa	٢٤٦٤	د. محمد القاضي	منسق مقرر اللياقة والثقافة الصحية
sds-it@py.ksu.edu.sa	٢٢٨١	د. محمد قدرى عيسى أحمد	منسق مقرر الحاسب الآلي

٥-١٤ التواصل مع وحدة الأنشطة الطلابية (الأندية الطلابية، الموهبة والإبداع...):

البريد الإلكتروني	المكتب	الاسم	الوظيفة
m.alribdi@py.ksu.edu.sa	١٥٤٢	أ.محمد إبراهيم الردي	رئيس وحدة الأنشطة الطلابية
t.alrageb@py.ksu.edu.sa	١٥٥١	د. توفيق الرقب	برنامج المتفوقين والموهوبين

٦-١٤ التواصل مع الخدمات المساندة والأمن:

البريد الإلكتروني	المكتب	الاسم	الوظيفة
a.almeshi@py.ksu.edu.sa	٢١٢٤	أ. علي معشي	إدارة الخدمات
asalzahrani@py.ksu.edu.sa	G٥٧٣	أ. ملفي العنزي	إدارة الأمن

٧-١٤ التواصل مع الإدارة:

البريد الإلكتروني	المكتب	الاسم	الوظيفة
dean@py.ksu.edu.sa	٢٥١١	د. نامي الجهني	عميد السنة الأولى المشتركة
vda@py.ksu.edu.sa	٢٥٤٧	د. عبد المجيد الجريوي	وكيل العمادة للشؤون الأكاديمية
vdss@py.ksu.edu.sa	١٦١٤	د. مخلد العنزي	وكيل العمادة للخدمات الطلابية
vdq@py.ksu.edu.sa	٢٥٤١	د. صلاح الصالح	وكيل العمادة للتطوير والجودة
fd@py.ksu.edu.sa	٢٥٨٢	أ. محمد الجاسر	مساعد وكيل الشؤون الفنية

٨-١٤ روابط إلكترونية لمواقع تهمك

- رابط جامعة الملك سعود www.ksu.edu.sa
- رابط عمادة السنة الأولى المشتركة www.cfy.ksu.edu.sa
- رابط العمادة على الفيس بوك www.facebook.com/PY.KSU
- رابط العمادة على تويتر <http://twitter.com/pydeanship>
- ساعدني <http://pyd.ksu.edu.sa/acd>
- قناة العمادة على اليوتيوب TubePYD

١٥. الخاتمة

عزيزي الطالب:

نزلت بحمد الله في خير منزل، ثقتنا بك عالية أن تتعامل مع الدليل بجديّة، واعلم أن النجاح يحتاج لبذل المزيد من الجهد، وأن المستقبل بإذن الله أفضل إن استطعت أن تضع لك أهدافاً وتحدد الوسائل المحققة لها.

ونودُّ أن نؤكد على أن المعلومات الواردة في هذا الدليل في غاية الأهمية والإفادة لك، لما لهذه المعلومات من دور مهم في تنظيم حياتك الجامعية ومساعدتك في الإجابة عن كثير من الاستفسارات؛ فهو يتضمن اللوائح والأنظمة المعمول بها في الجامعة وعمادة السنة الأولى المشتركة، وما لك من حقوق وما عليك من واجبات، بالإضافة إلى بعض المعلومات الإرشادية التي تستطيع من خلالها التعرف إلى ما يقدمه لك من خدمات.

كما يحتوي هذا الدليل على آليات التقييم في مقررات السنة الأولى المشتركة، ومصادر التعلم، وشؤون الطلاب، والأنشطة الطلابية، والإرشاد الطلابي، بالإضافة إلى المنهج الدراسي والتخصيص في المسارات. لذلك، فإننا نؤكد أنه من الأهمية أن تقرأ هذا الدليل أكثر من مرة، وترجع إليه للإجابة عن أي سؤال يتعلق بدراساتك الجامعية. وإذا كان لديك أي استفسار عن أي من محتويات هذا الدليل، لا تتردد في التواصل مع الشخص المعني من مسؤولي العمادة.



TUBEPLYD



PYDEANSHIP



PY.KSU

WWW.CFY.KSU.EDU.SA