

## دليل إنشاء أكثر من قسم للاختبار الواحد باستخدام واجهة النظام (Questionmark Authoring Manager)

سيوفر لك الدليل التالي الإرشادات الأساسية لإنشاء اختبار يتكون من أكثر من قسم. يستخدم عادةً هذا النوع في اختبارات اللغة الإنجليزية (ELI) التي تحتوي على أقسام متعددة مثل القراءة والاستماع. لذلك سيتم تقسيم الاختبار من 3 إلى 4 أقسام مختلفة على النحو التالي:

**القسم الأولي:** تحتوي على تعليمات الاختبار التي يجب على الطلاب قراءتها قبل البدء في الإجابة على أسئلة الاختبار، على سبيل المثال (عدد الأسئلة، الدرجة الإجمالية للاختبار، ...).

**القسم الثانية:** تشمل أسئلة الاختبار الفعلية ويمكن تقسيمها إلى قسمين أو أكثر.

**ملاحظة:** يجب على الطلاب إرسال كل قسم قبل المتابعة إلى القسم التالي ولا يمكنهم العودة إلى القسم السابق.

### الخطوات الأساسية لإنشاء أكثر من قسم في الاختبار الواحد:

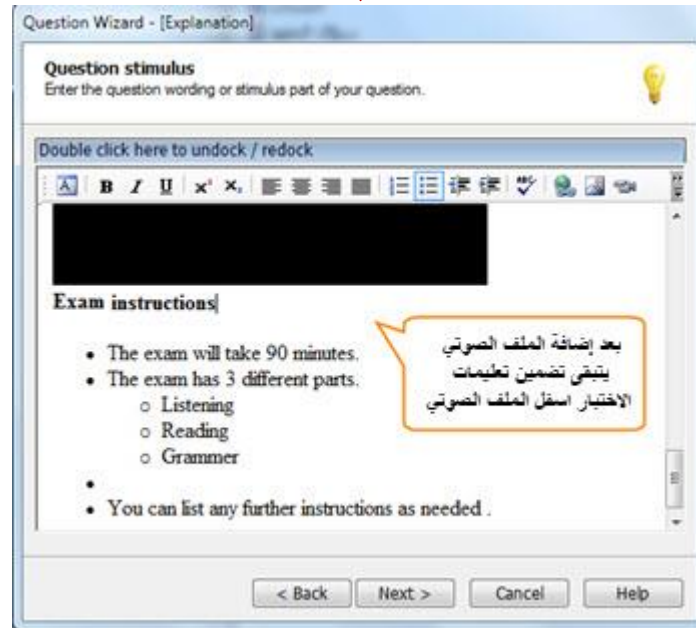
1. إنشاء تقييمًا أساسيًا بقسم واحد يحتوي على تعليمات الاختبار كسؤال.
2. تحرير التقييم.
3. إضافة قسم آخر إلى التقييم.
4. عمل الإعدادات المناسبة للقسم.
5. إضافة الأسئلة المطلوبة إلى القسم.
6. حفظ التغييرات وإغلاق نافذة التحرير بعد الانتهاء.

### ملاحظة:

- عند الحاجة إلى تقسيم الاختبار لأكثر من قسم، يجب تكرار الخطوات ابتداءً من الخطوة رقم (2).
- من أجل إنشاء اختبار بأكثر من قسم مثل اختبارات ELI ، يجب استخدام البرنامج المكتبي (Authoring Manager).
- عادةً ما يتم إنشاء تعليمات الاختبار بصيغة وصف أو سؤال من نوع إجابات متعددة.
- عدم وضع درجة على الإرشادات والتعليمات.
- عدم احتساب القسم الأول من الاختبار المتضمن على التعليمات من المدة الزمنية للاختبار.

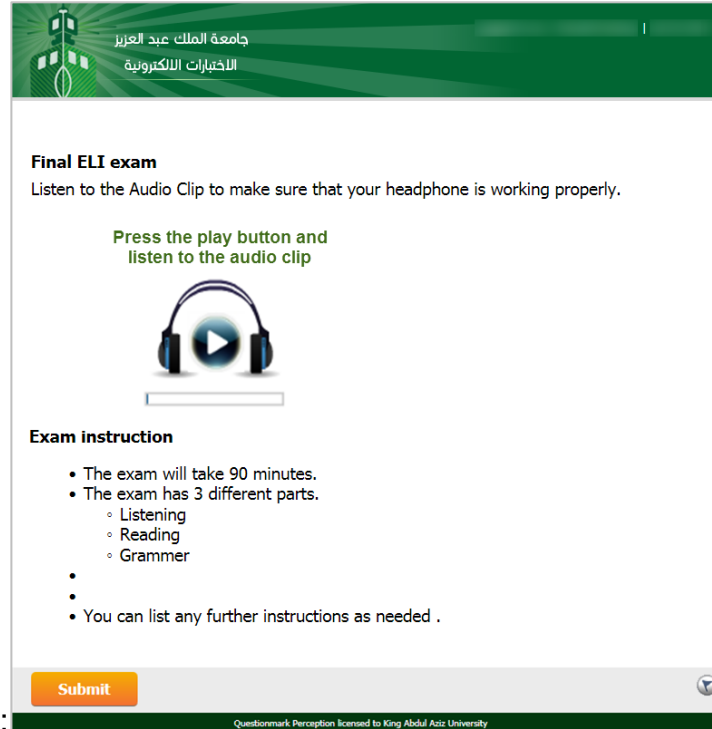
**ملاحظة:** قبل إنشاء الاختبار يجب إنشاء سؤال يحتوي على تعليمات الاختبار كما ذكرنا سابقاً، فإن نوع السؤال الذي يتم استخدامه عادةً هو وصف أو سؤال متعدد الإجابات. على سبيل المثال، إذا قمت بإنشاء سؤال من نوع وصف فيمكنك إدخال التعليمات على النحو التالي:

## دليل إنشاء أكثر من قسم للاختبار الواحد باستخدام واجهة النظام (Questionmark Authoring Manager)



بعد الانتهاء، يمكنك تجربة السؤال لترى كيف سيظهر للطالب في الاختبار كما هو موضح:


## دليل إنشاء أكثر من قسم للاختبار الواحد باستخدام واجهة النظام (Questionmark Authoring Manager)



جامعة الملك عبد العزيز  
الاختبارات الإلكترونية

**Final ELI exam**  
Listen to the Audio Clip to make sure that your headphone is working properly.

Press the play button and listen to the audio clip



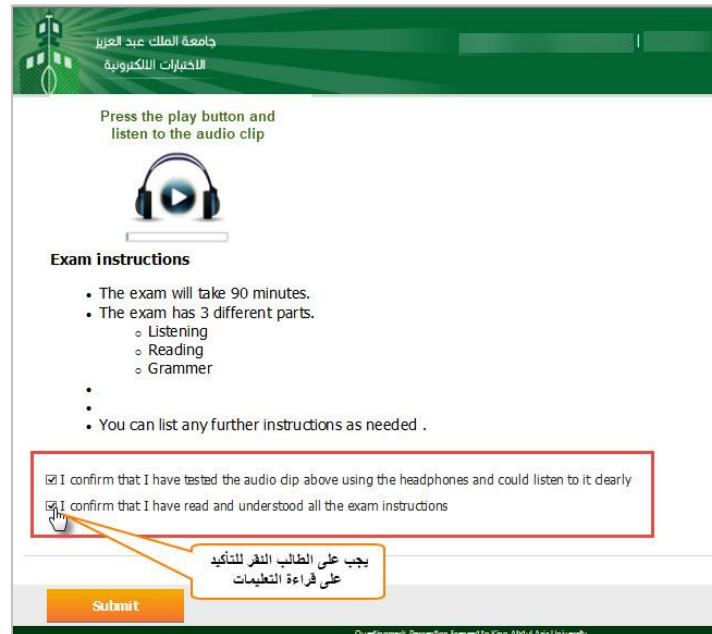
**Exam instruction**

- The exam will take 90 minutes.
- The exam has 3 different parts.
  - Listening
  - Reading
  - Grammer
- You can list any further instructions as needed .

Submit


Questionmark Perception Licensed to King Abdul Aziz University

يمكن استخدام سؤال من نوع متعدد الإجابات وذلك لمطالبة الطالب بتأكيد قراءته للإرشادات والتعليمات للمتابعة إلى الاختبار كما هو موضح:



جامعة الملك عبد العزيز  
الاختبارات الإلكترونية

Press the play button and listen to the audio clip



**Exam instructions**

- The exam will take 90 minutes.
- The exam has 3 different parts.
  - Listening
  - Reading
  - Grammer
- You can list any further instructions as needed .

I confirm that I have tested the audio clip above using the headphones and could listen to it clearly

I confirm that I have read and understood all the exam instructions

يجب على الطالب النقر للتأكيد على قراءة التعليمات

Submit

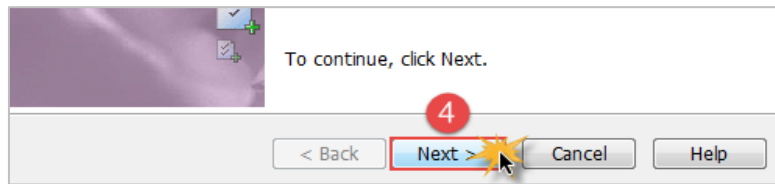
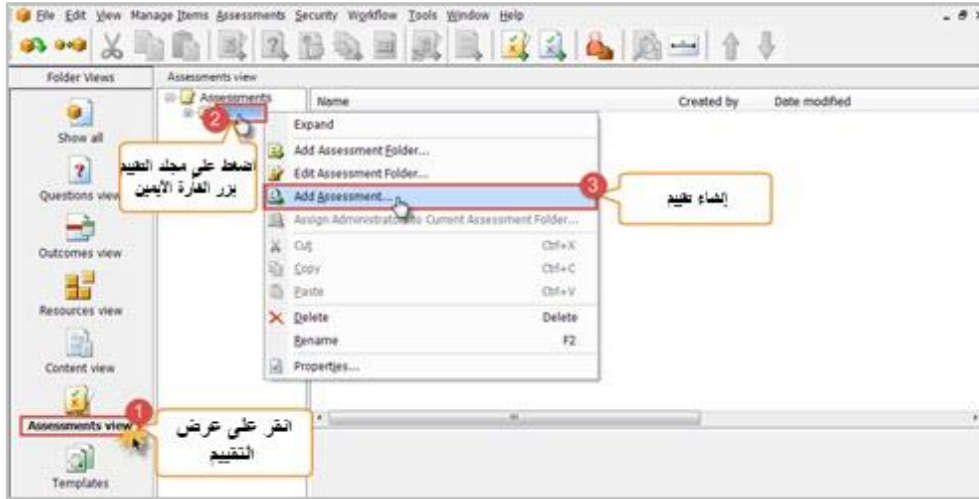
Questionmark Perception Licensed to King Abdul Aziz University

**ملاحظة:** يمكن كتابة التعليمات باللغة العربية أيضاً.

## دليل إنشاء أكثر من قسم للاختبار الواحد باستخدام واجهة النظام (Questionmark Authoring Manager)

### ➤ أنشئ التقييم

اتبع الخطوات التالية لإنشاء اختبار من قسم أسئلة متعددة:



**Assessment Name**  
Enter the assessment name, then choose its type

Assessment Name: Final ELI exam (5) أدخل اسم التقييم

Assessment types: Exam (6) An exam does not give feedback, and is secured against unauthorized access.  
Test  
Quiz  
Survey يجب اختيار نوع التقييم : اختبار

Assessment Language: Not Set

Assessment Description: Final ELI Exam 2017 (7) اختياري: يمكنك كتابة وصف مبسط عن الاختبار

الوصف لن يظهر للطلاب أثناء الاختبار

< Back Next > Cancel Help

## دليل إنشاء أكثر من قسم للاختبار الواحد باستخدام واجهة النظام (Questionmark Authoring Manager)

**Assessment Control**  
This page allows the user to set the main control features of the assessment

Record answers in the answer database  
 Display feedback  
 Allow open access  
 Assessment time limit: 90 (mins)  
 Require Questionmark Secure  
 Anonymous result

Template to use when presenting assessment:  
KAU-ENGLISH

< Back Next Cancel Help

8: تفعيل خيار تحديد وقت التقييم وإضافة الوقت بالدقائق

9: اختر قالب المناسب لعرض التعليمات ستظهر قالب التعليمات باللغة الانجليزية عند اختبار (KAU-ENGLISH) وبالعربي عند اختبار (KAU-ARABIC)

10: زر التالى

**Assessment Introduction**

Message given at start of assessment

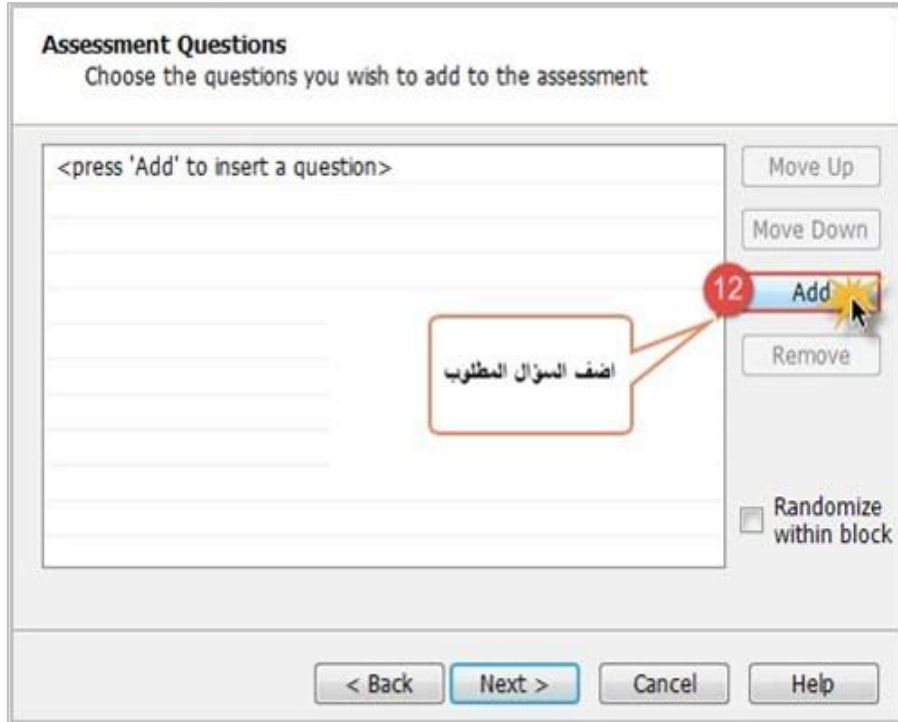
Double click here to undock / redock

لانحتاج لكتابة أي محتوى هنا

< Back Next Cancel Help

11: زر التالى

## دليل إنشاء أكثر من قسم للاختبار الواحد باستخدام واجهة النظام (Questionmark Authoring Manager)



## دليل إنشاء أكثر من قسم للاختبار الواحد باستخدام واجهة النظام (Questionmark Authoring Manager)

**Assessment Questions**  
Choose the questions you wish to add to the assessment

Single question

Move Up

Move Down

Add

Remove

Randomize within block

17

< Back Next > Cancel Help

**Assessment Feedback**  
This page allows you to set assessment feedback and pass / fail percentage

Enable pass / fail

Feedback

Fail

Double click here to undock / redock

Go to URL when done

Outcome name Feedback Set outcome email

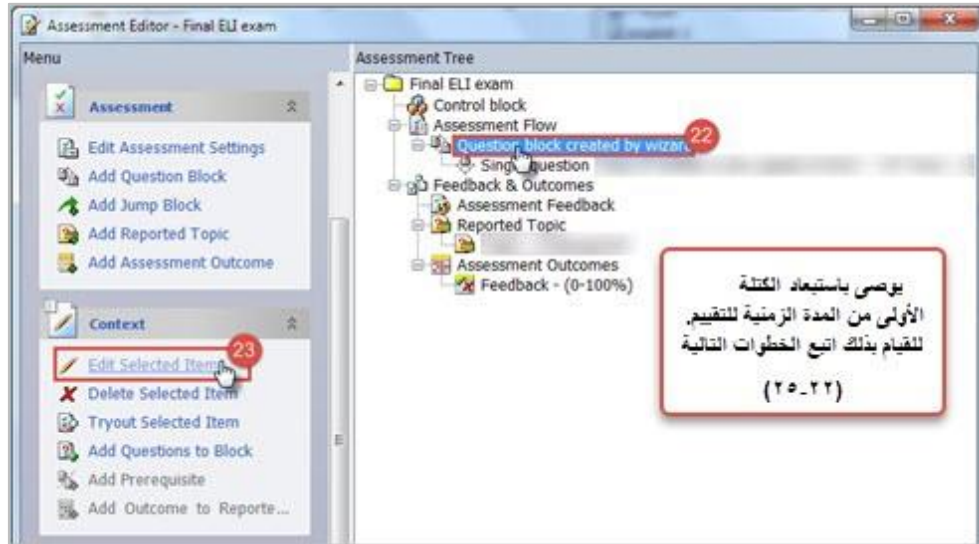
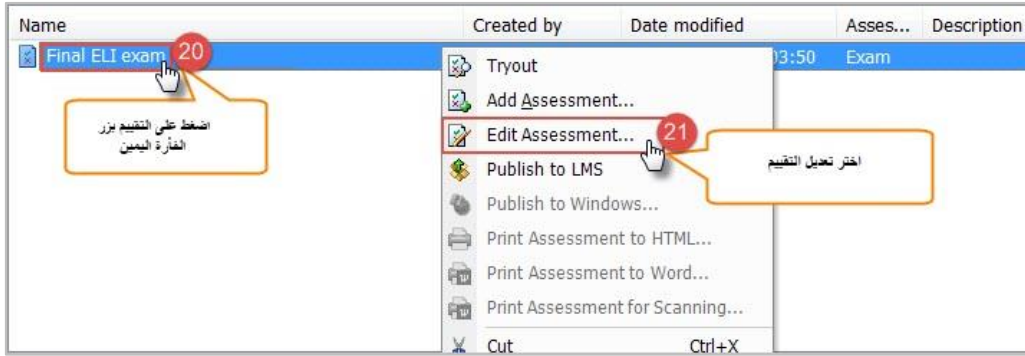
18

< Back Next > Cancel Help

19

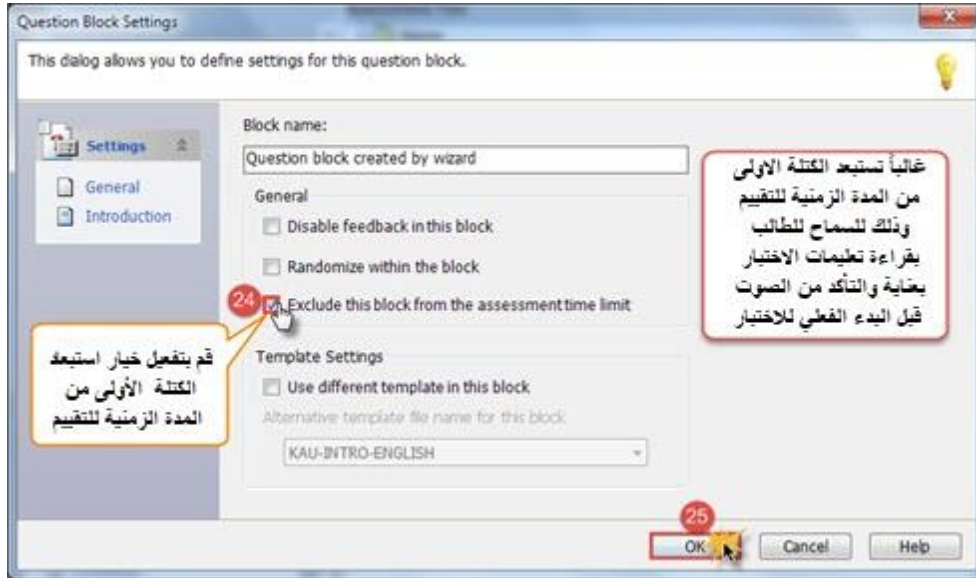
< Back Finish > Cancel Help

## دليل إنشاء أكثر من قسم للاختبار الواحد باستخدام واجهة النظام (Questionmark Authoring Manager)

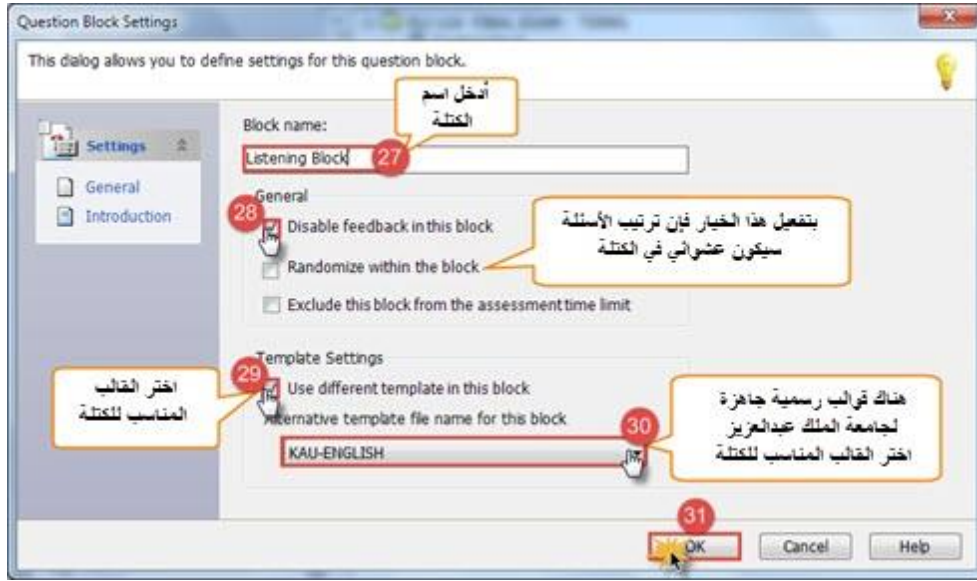




## دليل إنشاء أكثر من قسم للاختبار الواحد باستخدام واجهة النظام (Questionmark Authoring Manager)



## دليل إنشاء أكثر من قسم للاختبار الواحد باستخدام واجهة النظام (Questionmark Authoring Manager)



### أنواع القوالب:

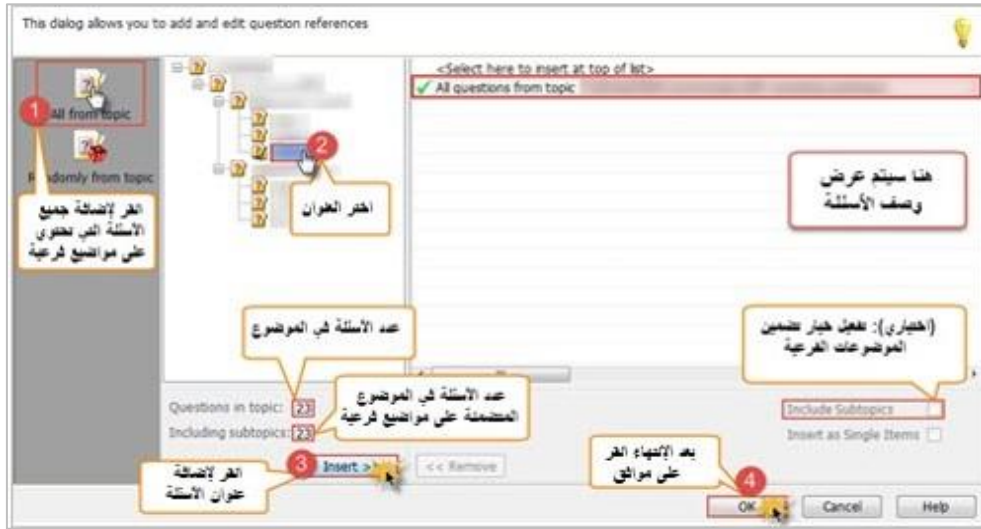
- **KAU- ARABIC** : يستخدم للأسئلة باللغة العربية ويعرض جميع أسئلة القسم في صفحة واحدة.
- **qxqKAU-ARABIC** : يستخدم للأسئلة باللغة العربية ويعرض كل سؤال في القسم في صفحة منفصلة ويمكن للطلاب التنقل للأمام والخلف بين الأسئلة.
- **KAU-ENGLISH** : يستخدم للأسئلة باللغة الإنجليزية ويعرض جميع أسئلة القسم في صفحة واحدة.
- **qxqKAU-ENGLISH** : يستخدم لأسئلة اللغة الإنجليزية ويعرض كل سؤال في القسم في صفحة منفصلة ويمكن للطلاب الانتقال إلى الأمام والخلف بين الأسئلة.

### طرق إدخال الأسئلة:

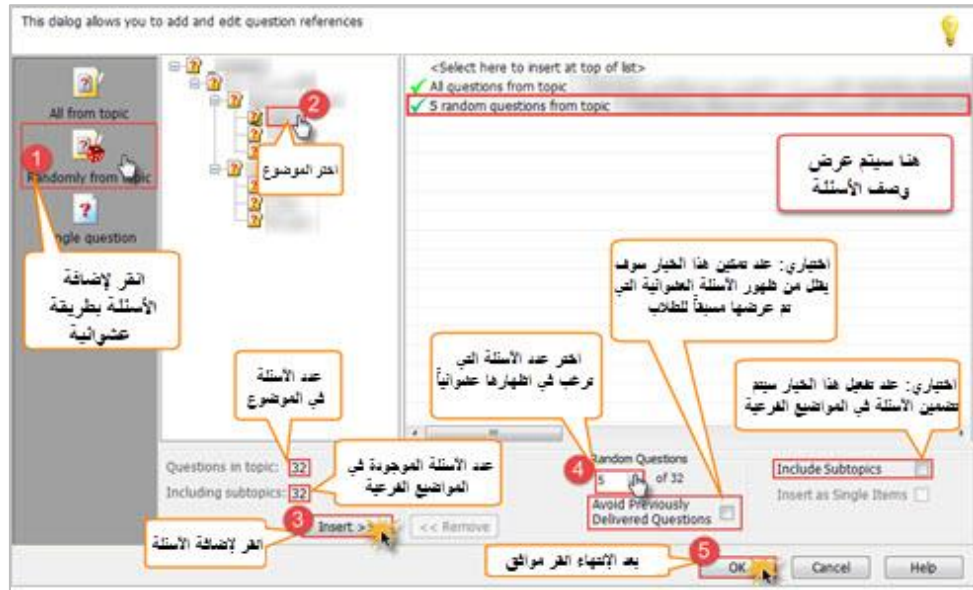
الخطوة 32 سوف تعرض طريقة اضافة الأسئلة المطلوبة في القسم، وتوجد ثلاث طرق مختلفة لإدراج الأسئلة:

- **(الكل من الموضوع):** سيتم إضافة جميع الأسئلة من الموضوع المحدد إلى القسم ويمكن أيضًا تضمين الأسئلة الموجودة في الموضوعات الفرعية. لإضافة الأسئلة بهذه الطريقة اتبع الخطوات التالية:

## دليل إنشاء أكثر من قسم للاختبار الواحد باستخدام واجهة النظام (Questionmark Authoring Manager)

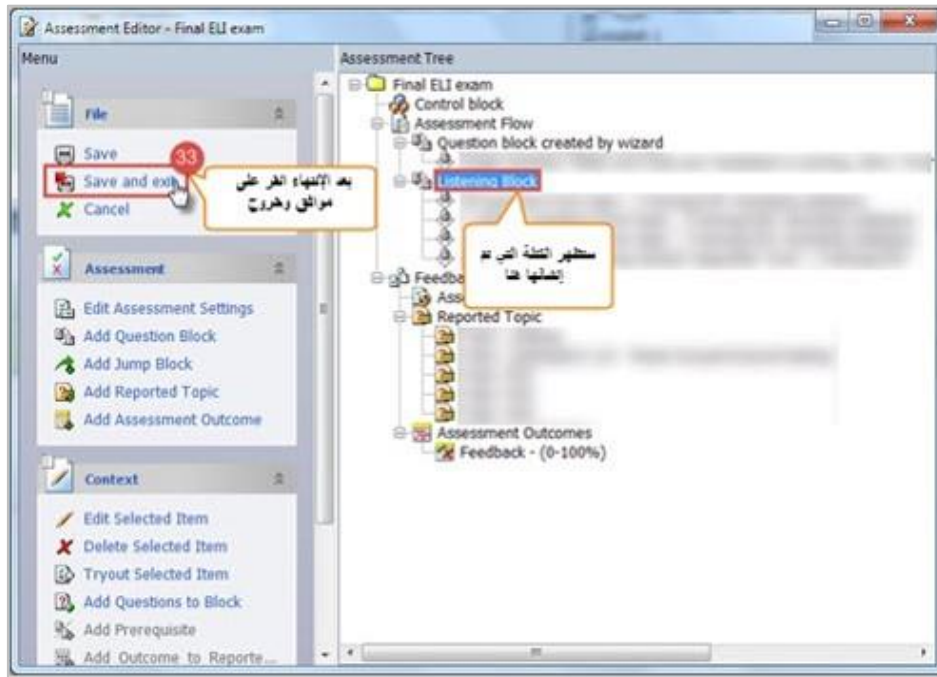


- (عشوائياً من الموضوع): سيتم إضافة عددًا محددًا من الأسئلة المختارة عشوائيًا من موضوع مختار ويمكن أيضًا تضمين الأسئلة في الموضوعات الفرعية. لإضافة الأسئلة بهذه الطريقة اتبع الخطوات التالية:



- (سؤال واحد): سيتم إضافة سؤالاً محددًا يدويًا إلى القسم. لإضافة الأسئلة بهذه الطريقة، اتبع الخطوات التالية:

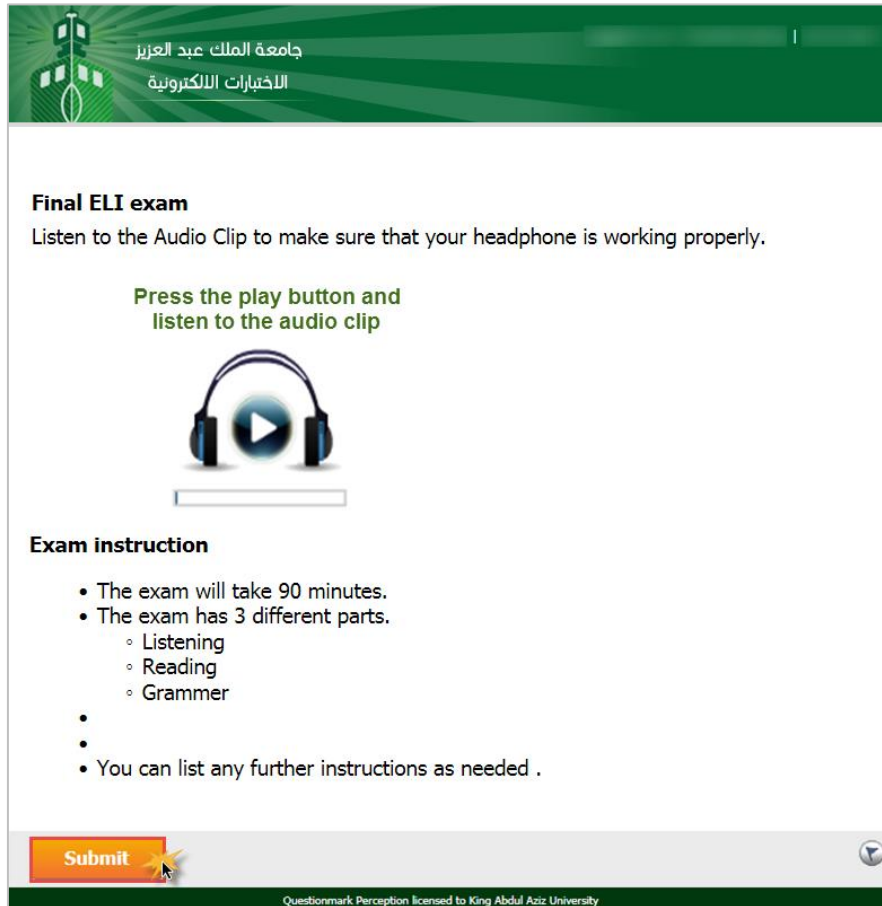
## دليل إنشاء أكثر من قسم للاختبار الواحد باستخدام واجهة النظام (Questionmark Authoring Manager)



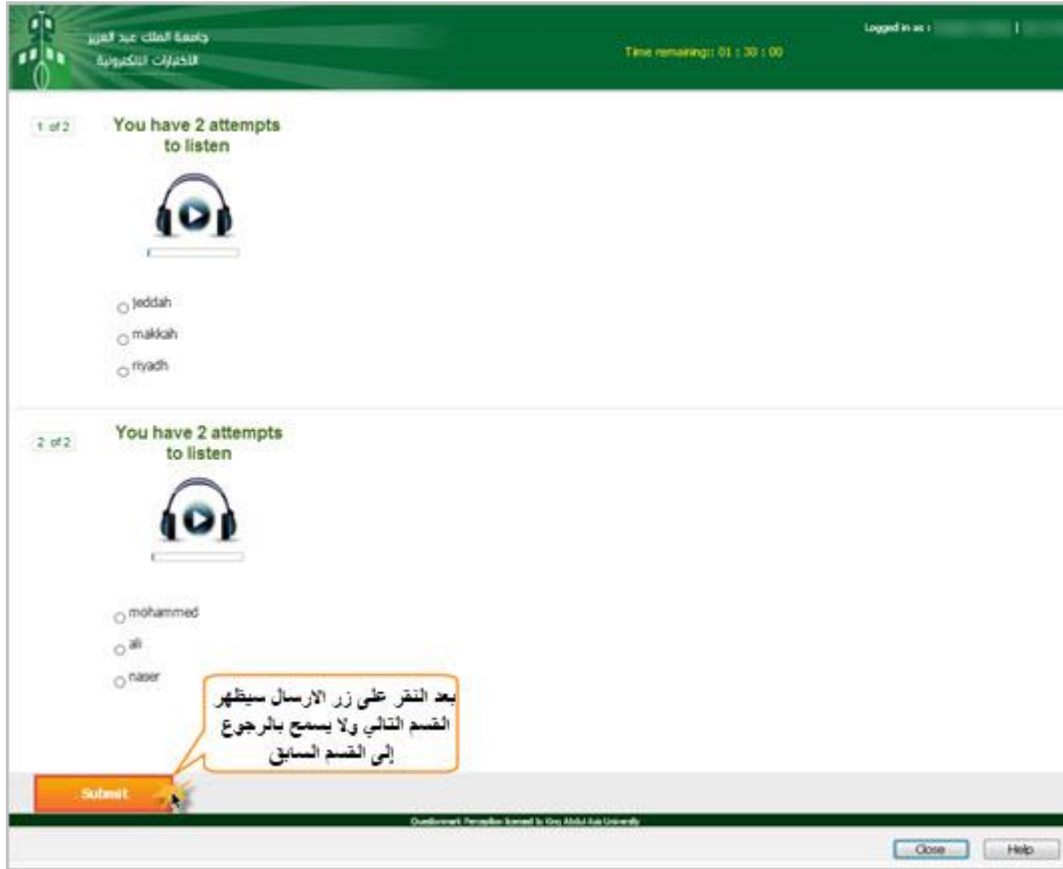
### ➤ تجربة التقييم

بعد إنشاء الاختبار بجميع الأقسام المطلوبة، يمكنك تجربة الاختبار لترى كيف سيظهر للطلاب. للقيام بذلك اتبع الخطوات التالية:

## دليل إنشاء أكثر من قسم للاختبار الواحد باستخدام واجهة النظام (Questionmark Authoring Manager)



## دليل إنشاء أكثر من قسم للاختبار الواحد باستخدام واجهة النظام (Questionmark Authoring Manager)



لمزيد من المعلومات اتصل بنا: [ddlq.exu@kau.edu.sa](mailto:ddlq.exu@kau.edu.sa)