

استراتيجيات التدريس ودور المعلم والطالب في تطبيقها

جمع لاستراتيجيات التدريس المقترحة في بوابة عين الإثرائية التابعة لوزارة التعليم في المملكة العربية السعودية



اعداد

سامي محمد الغامدي



المقدمة

عبارة عن جمع لمعظم استراتيجيات التدريس الواردة في موقع (عين الاثرائية) التابع لوزارة التعليم.

يهدف هذا العمل لتقديم بعض استراتيجيات التدريس بصورة مبسطة ودقيقة في آن واحد؛ حيث يعرض وصفاً موجزاً لكل استراتيجية ودور كل من المعلم والطالب في تنفيذها.

ويهدف أيضاً هذا العمل للتسهيل على المعلمين والمعلمات في اختيار الاستراتيجية الأنسب لتقديم الدرس ويساعدهم في تطبيقها بشكل صحيح وأيضاً التأكد من تطبيق طلابهم وطالباتهم للاستراتيجية بالشكل المطلوب، لتحقيق الفائدة والغاية المنشودة منها بإذن الله.

سامي محمد الغامدي



الفهرس

- المقدمة 1
- الفهرس 2
- التعلم التعاوني 3
- التعليم الذاتي 4
- التعلم بالاكشاف 5
- التدريس الصريح 6
- نموذج فراير 7
- اتقان المهارة 8
- التعلم المبني على حل المشكلات 9
- التعلم المبني على المشاريع 10
- الرحلات المعرفية عبر الانترنت 11
- التعلم المبني على اللعب 12
- التعلم بالنمذجة 13
- التعلم المتميز 14
- التقويم من أجل التعلم 15
- الخرائط الذهنية 16
- العصف الذهني 17
- محطات التعلم 18
- التساؤل الذاتي 19
- دورة التعلم الخماسية 20
- إستراتيجية جيڪسو 21
- جدول التعلم 22
- لعب الأدوار 23
- الشبه والاختلاف 24
- التدريس التبادلي 25
- إستراتيجية سكامبر 26
- فكر، زاوج، شارك، ناقش 27
- الأنشطة المتدرجة 28
- التعلم التشاركي 29
- الفصل المقلوب 30
- الاستقصاء 31
- الرؤوس المرقمة 32
- الانتقال من المحسوس
- وشبه المحسوس إلى المجرد 33
- المنظمات المتقدمة 34
- الخاتمة 35

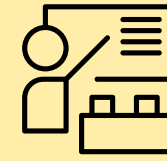


التعليم التعاوني



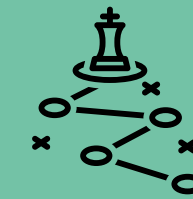
دور الطالب

إلتزام المتعلم بتوجيهات المعلم و تأدية ما أسند إليه من مهام بالتعاون مع أفراد مجموعته بكل فاعليه .
التعبير عن رأيه بحريّة ودون خوف،
والقاء الأسئلة، والإجابة عن بعض التساؤلات، وعرض أفكاره، ويحصل على فرصة آمنة للمحاولة والخطأ، والتعلم من خطأه.



دور المعلم

تزويد المتعلمين بالإرشادات اللازمة للعمل واختيار منسق كل مجموعة وبشكل دوري وتحديد دور المنسق ومسؤولياته.
التأكد من تفاعل أفراد المجموعة مع توجيه الإرشادات لكل مجموعة على حدة وتقديم المساعدة وقت الحاجة.
ربط الأفكار بعد انتهاء العمل التعاوني، وتوضيح وتلخيص ما تعلمه الطلاب مع تقويم أداء الطلاب وتحديد الواجبات الصفية وتقييم تحصيل الطلاب.



الوصف

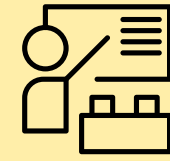
استراتيجية يقوم فيها المعلم بتقسيم الطلاب إلى مجموعات ولكل طالب دور معين في مجموعته، ثم يكلفهم بأنشطة تعليمية حسب أهداف الدرس. وتقوم هذه الاستراتيجية على تنمية روح الفريق بين الطلاب مختلفي القدرات، وإلى تنمية المهارات الاجتماعية، وتكوين الاتجاه السليم نحو المواد الدراسية.

التعليم الذاتي



دور الطالب

- تحديد الطالب للوسيلة أو الطريقة التي تناسبه في عملية التعلم، واختيار الموضوعات التي تناسب مع اتجاهاته.
- تكوين خلفية عن الموضوع من خلال البدء بقراءة الموضوع وفهمه بشكل تدريجي، ثم التعمق في تفاصيله.
- على الطالب متابعة ما تم تعلمه، والتحقق من مدى قدرته على إنجاز أهدافه التي وضعها ومتابعتها وتقييمها بشكل مستمر، ويكون ذلك وفقاً للمعايير التي وضعها الطالب بنفسه.

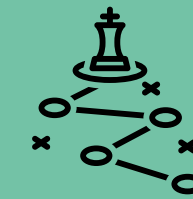


دور المعلم

وضع الخُطط الدراسية التي تُمكن الطالب من سد الثغرات واستكمال الخبرات اللازمة له. صياغة الأهداف التدريسيّة والتخطيط لأساليب تُحدّد مُستويات الأداء.

تهيئة الطلاب وإعدادهم وتزويدهم بالوسائل التي تُعينهم على ذلك.

إمداد الطلاب ببعض المعلومات عن الهدف المُراد تعلمه.



الوصف

استراتيجية فعالة لجعل المتعلم مشارك فعال ونشط في عملية تعلمه حتى يتحقق الهدف المنشود.

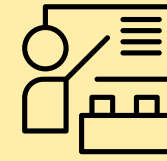
حيث تنمي لديه القدرة على استغلال قدراته وامكانياته وتساعد على الاستقلال الذاتي وتكسبه عدة مهارات كالبحث وإدارة الوقت، وكذلك تساعد على تنمية الدافعية الداخلية.

التعلم بالاكشاف



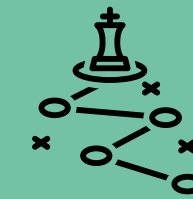
دور الطالب

اكتشاف الأفكار والحلول بأنفسهم لكي يشعروا بالرضى والرغبة في مواصلة التعلم. ومعالجة المعلومات وتحليلها والربط بينها لكي يصلوا إلى معلومات جديدة باستخدام عمليات الاستقراء أو الاستنباط أو أي طريقة أخرى، والاعتماد على أنفسهم في ذلك باستخدام معلوماتهم السابقة.



دور المعلم

تحديد المفاهيم العلمية والمبادئ التي سيتم تعلمها وطرحها في صورة تساؤل أو مشكلة، وإعداد المواد التعليمية اللازمة لتنفيذ الدرس، وصياغة المشكلة على هيئة أسئلة فرعية بحيث تنمي مهارة فرض الفروض لدى الطلاب، وتحديد الأنشطة أو التجارب الاكتشافية التي سينفذها الطلاب.



الوصف

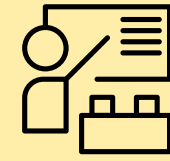
إستراتيجية تعزز من قدرة الطالب على تحليل وتركيب وتقويم المعلومات بطريقة عقلانية في حل المشكلات والبحث والشعور بالمتعة وتحقيق الذات عند الوصول الى اكتشاف ما.

التدريس الصريح



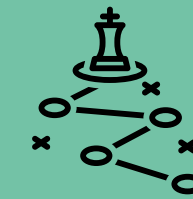
دور الطالب

المراقبة الذاتية لعملية تعلمه وتوجيهها، والانتباه لإجراءات المعلم، والتركيز على التبرير وليس العمليات.



دور المعلم

عرض الأهداف. في بداية الحصة مع مراجعة المعرفة السابقة قبل البدء بالدرس لربط المعرفة السابقة في الحالية. التركيز على المحتوى من المفردات والمهارات والمفاهيم والحقائق والاستراتيجيات. التسلسل المنطقي في تدريس المهارات، حيث يتم تدريس المهارات من الأسهل للأصعب تدريجياً. تقديم التوضيح خطوة بخطوة من خلال نمذجة المعلم إجراءات إنجاز المهمة من خلال التفكير بصوت عال. توفير فرص من الممارسة الموجهة الموزعة عقب نمذجة المهارة. مراقبة أداء الطلاب من أجل التحقق من مدى إتقانهم وتقديم التغذية الراجعة وعندما يتقن الطلاب بإمكان المعلم الانتقال لمهارة أعلى.



الوصف

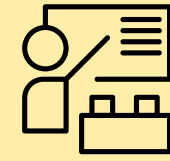
توجيه المعلم لتعلم الطلاب من خلال التفاعل الفعال بين المعلم والطالب.

نموذج فراير



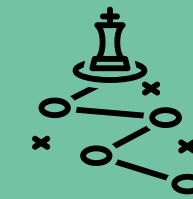
دور الطالب

صياغة تعريف المفهوم الجديد بأسلوبه الخاص مع ذكر خصائص المفهوم وأمثلة دالة وغير دالة عليه.



دور المعلم

توجيه الطلاب إلى كتابة خبراتهم حول كل مفهوم في نموذج فراير فردياً أو جماعياً.
تشجيع الطلاب على النقاش من خلال صياغة التعريف و الخصائص والأمثلة مع الشرح والتفسير .



الوصف

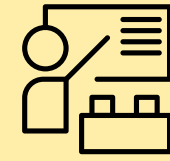
نموذج فراير في تدريس المفاهيم عبارة عن نموذج مقسم إلى أربعة أقسام، في مركز هذا النموذج يكون المفهوم ، والأجزاء الأربعة هي (التعريف ، الخصائص ، الأمثلة ، اللأمثلة).

اتقان المهارة



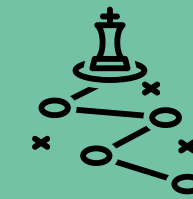
دور الطالب

أداء الطلاب للمهارة داخل وخارج الصف في سياقات متنوعة، وحل المسائل عن طريق عمليات الاستدلال والاسترجاع التلقائي للحقائق.



دور المعلم

استثارة دافعية الطلاب للتعلم ومراعاة أنماط التعلم المختلفة عند تعليم أو التدريب على المهارة، والتحقق من إتقان الطلاب للمهارة بما يتضمن الفهم والتفكير وملاحظة الأنماط والعلاقات، وتكليف الطالب بتدريبات ومهام أدائية تعطي الفرصة للطلاب لممارسة المهارة في سياقات متنوعة.



الوصف

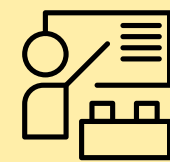
تساعد هذه الإستراتيجية على تكوين وبناء المفهوم، عن طريق التدريب والممارسة، للوصول إلى الإتقان القائم على المعنى، وفي هذه الإستراتيجية يحل الطالب المسائل عن طريق عمليات الاستدلال والاسترجاع التلقائي للحقائق.

التعلم المبني على حل المشكلات



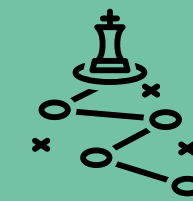
دور الطالب

توليد العديد من الأفكار المتعلقة بالمشكلة، بحيث تتميز الأفكار بالمرونة، وتقديم حلول تتسم بالأصالة، والتأكد من صحة حل المشكلة جماعياً.



دور المعلم

تدريب الطلاب على مهارات الحل الإبداعي للمشكلات من خلال مشكلات تتطلب تفكيراً عميقاً ومشكلات مفتوحة النهاية. تنمية ثقة الطالب بنفسه وأنه يمكن التفوق بناءً على تفكيره.



الوصف

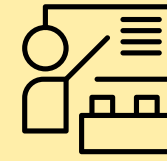
التوصل إلى حلول إبداعية للمشكلات ضعيفة البناء أو مفتوحة النهاية وذلك من خلال التوازن بين كل من التفكير التقاربي و التباعدي.

التعلم المبني على المشاريع



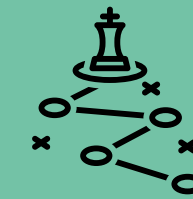
دور الطالب

يتعاون الطلاب مع بعضهم، ويعدون خطة مسبقة لتنفيذ المشروع متضمنة أهدافه، ويطوّر الطالب مهارات تنظيمية جيدة لإبقاء العمل منظماً، ويلتزم ببرنامج زمني لتنفيذ مهامه، ويظهر الحماس للبحث عن معرفة جديدة.



دور المعلم

التخطيط المسبق وتحديد متاجات التعلم التي تريد الوصول لها، وتقديم أنشطة مناسبة ومحفزة للطلاب وتشجيعهم على القيام بها، وملاحظة توزيع العمل فيما بينهم وتقييم تعاونهم، ومراقبة النتائج باستخدام أدوات مناسبة، ومساعدة الطلاب على تقديم عرض مناسب لمشروعهم.
على المعلم أن يوفر التغذية الراجعة التي تساعد على تعزيز مهاراتهم لمشروعهم المقبل



الوصف

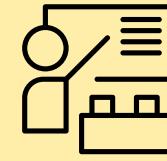
ربط التعليم المدرسي بالحياة التي يعيشها الطالب خارج المدرسة وداخلها معا.

الرحلات المعرفية عبر الانترنت



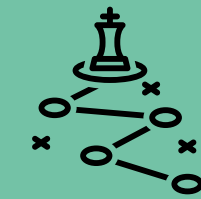
دور الطالب

- معرفة الدور المناط به والالتزام بتعليمات المعلم.
- البحث ومحاولة ايجاد أجوبة للأسئلة التي يطرحها المعلم والمرتبطة بأهداف الدرس.
- التقيد بالمواقع التي يتم عرضها من قبل المعلم.



دور المعلم

- تمهيد الدرس بشكل جذاب.
- بوضع مجموعة من الأسئلة الجوهرية التي تتعلق بالأهداف الخاصة بالدرس , وذلك في شكل أنشطة و مهام
- توضح المعلمة وصف للخطوات والإجراءات التي يجب على الطالبات انجازها أثناء النشاط
- تقوم المعلمة بتحديد المواقع ذات الصلة الوثيقة بموضوع البحث وأنشطته بحيث تكون مواقع تعليمية موثوق بها
- عمل قوائم للتقييم وفق معايير تربوية بهدف قياس ما ستكتسبه الطالبات أثناء قيامهن بالرحلة المعرفية



الوصف

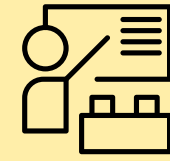
وهي عبارة عن أنشطة تربوية قائمة على البحث والتقصي في الانترنت تهدف الى تنمية القدرات الذهنية المختلفة (الفهم، التحليل، التركيب) لدى المتعلمين، وتعتمد جزئيا او كليا على المصادر الالكترونية الموجودة على الويب والتي تم تحديدها وانتقائها مسبقا .

التعلم المبني على اللعب



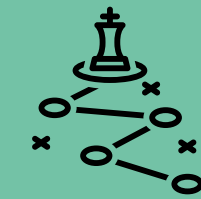
دور الطالب

الالتزام بتعليمات المعلم.
التقيد بالدور المعطى لك من قبل
المعلم.



دور المعلم

معرفة مدي توافر الألعاب والدمى الموجودة في
بيئة الطلاب. توضيح قواعد اللعبة للطلبة بشكل
سهل ومشوق. ترتيب المجموعات وتحديد الأدوار
لكل طالب. التخطيط السليم لاستغلال هذه
الألعاب والنشاطات لخدمة اهداف تربوية تناسب
مع قدرات واحتياجات الطلاب. تقديم المساعدة
للطلاب والتدخل في الوقت المناسب في الأمور
التي تحتاج إلى تدخل. تقويم مدى فعالية اللعب
في تحقيق الأهداف التي رسمها المعلم.



الوصف

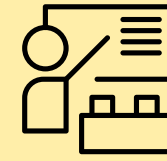
- عبارة عن نشاطٍ تعليميٍّ تلقائيٍّ،
وحر الهدف منه الربط بين
الأنشطة، والدراسة المنهجية،
بالاعتماد على الألعاب التعليمية
المتاحة، مما يساعد الطلاب على
إدراك محتوى المنهج الدراسي
بوضوح.

التعلم بالتمذجة



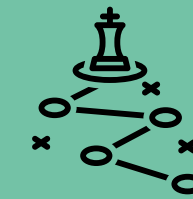
دور الطالب

يقوم كل طالب بنمذجة المهارة مثلما فعل المعلم، ولكن في فقرة جديدة ثم يقارن عملياته في النمذجة بعمليات زميل له يجلس بجواره بحيث يعبر كل منهما للآخر عما يدور في ذهنه.



دور المعلم

يقوم المعلم بعملية نمذجة للاستراتيجيات التي يستخدمها في التفكير لتنمية سلوك ما وراء المعرفة وتتضمن عمليات تحديد (ما أعرفه - وما لا أعرفه)، التفكير بصوت عال، والتساؤل الذاتي عن عملية التفكير وايضاح ما يدور في ذهنه أمام الطلاب.



الوصف

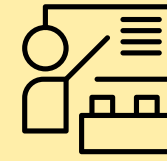
مجموعة من الإجراءات المستخدمة من قبل المعلم والطالب لمساعدة الطالب على تنظيم ومراقبة تعلمه بقصد السيطرة على أنشطته المعرفية، والتأكد من تحقيق أهداف هذه الأنشطة.

التعلم المتميز



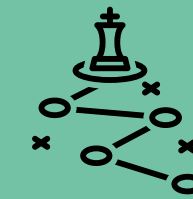
دور الطالب

في النمط الفردي يقوم الطالب بدراسات ذاتية وحل التحديات عبر تمارين محددة، في حين يكلف طلاب آخرين بأعمال يدوية و آخرين بمناقشات ذات أطر واضحة. أما في النمط الجماعي فيتعاون الطلاب في ثنائيات ومجموعات صغيرة تتغير عضويتها حسب الحاجة.



دور المعلم

يقوم المعلم بتحديد أطر واضحة لمنهجه الدراسي، بما يلائم ويناسب أنماط الطلاب، مع الوضع في الحسبان اختلاف أطيافهم وتباينهم في الكثير من التفاصيل. ويستخدم المعلم في التعليم المتميز مجموعة متنوعة من الأساليب، بحيث يمكن أن يشمل ذلك تعليم الطلاب في مجموعات صغيرة أو في جلسات فردية.



الوصف

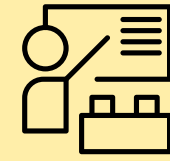
هي استراتيجية تهدف الى رفع مستوى جميع الطلاب، وليس الطلاب الذين لديهم عثرات بالتحصيل الأكاديمي فقط؛ حيث أنه يأخذ بعين الاعتبار خصائص الفرد، وخبراته السابقة، كما أن هدفه الرئيسي وغايته الأسمى هو زيادة امكانيات وقدرات الطلاب.

التقويم من أجل التعلم



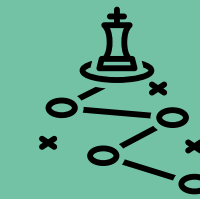
دور الطالب

يتمثل دور الطالب في حل أسئلة التقويم وطرح الأسئلة والاستفسار عن الموضوعات غير الواضحة بالنسبة له.



دور المعلم

تحديد الاحتياجات التعليمية للطلاب.
تقديم تغذية راجعة مناسبة وفورية للطلاب.
بناء استراتيجيات للتدريس المتمايز للطلاب.



الوصف

تقوم على استخدام نتائج التقويم لأجل تعزيز ودعم تعلم الطلاب، حيث يتم توظيف نتائج التقويم بهدف تكوين تصور واضح عن استيعاب كل طالب مما يمكن المعلم من تحديد كيفية تقديم الدعم والتغذية الراجعة اللازمة والمناسبة له في عملية التعلم.

الخرائط الذهنية



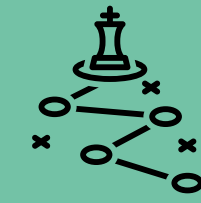
دور الطالب

تنظيم المفاهيم في شكل يبرز العلاقة بينها، وحل تدريبات متنوعة عن المفهوم.



دور المعلم

مساعدة الطالب على تكوين المفاهيم ذات المعنى عن طريق إشراكهم في عمليات التجريب النشط، ومساعدتهم على تذكر المعارف في شكل معين، وربط المفاهيم الجديدة بالبنية المعرفية للمتعلم



الوصف

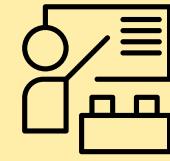
تمثيل المعرفة عن طريق أشكال تخطيطية تربط بين المفاهيم بخطوط أو أسهم يكتب عليها كلمات تسمى كلمات الربط.

العصف الذهني



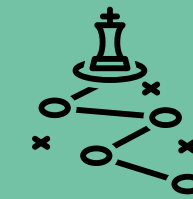
دور الطالب

توليد أكبر عدد ممكن من الأفكار بشكل تلقائي وسريع وحر والتي يمكن بواسطتها حل المشكلة. احترام آراء أقرانه وتقديرها، والاستفادة من أفكارهم، من خلال تطويرها والبناء عليها.



دور المعلم

تحفيز الطلاب على توليد الأفكار الإبداعية حول موضوع معين، ومناقشتهم في الأفكار المطروحة من أجل تقييمها وتصنيفها إلى أفكار أصيلة ومفيدة قابلة للتطبيق.



الوصف

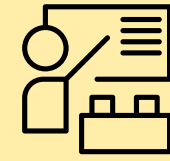
يتبع فيها الطلاب أسلوباً منظماً من أساليب التفكير الإبداعي، حيث تستثار فيه أذهانهم لاستمطار الأفكار حول مشكلة محددة، بهدف توليد أكبر قدر ممكن من الأفكار لحلها، مع تأجيل تقويم الأفكار إلى مرحلة لاحقة.

محطات التعلم



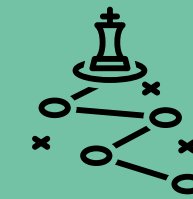
دور الطالب

يتفاعل الطالب مع مجموعته خلال زيارة محطات التعلم وينفذ الأنشطة المخصصة لكل محطة في الوقت المحدد من قبل المعلم. يناقش ويسأل زملائه حول النقاط التي تصعب عليه ثم يناقشها مع المعلم.



دور المعلم

تقسيم الطلاب إلى مجموعات. تجهيز المحطات بأنشطة مختلفة ومتنوعة مثل المحطات الاستكشافية، القرائية، الاستشارية، الرقمية. تخصيص جدول للقيام بجولات حول المحطات وبعد الانتهاء يناقش المعلم كل مجموعة حول الأنشطة التي تم تنفيذها وتزويدهم بالتغذية الراجعة.



الوصف

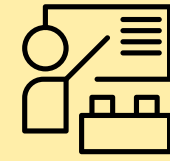
من الاستراتيجيات التدريسية الحديثة التي تعتمد بشكل أساسي على كون الطالب محور العملية التعليمية فهو يبني معرفته بنفسه من خلال خبراته السابقة وايضا من خلال مشاركته لزملائه أثناء قيامهم بالأنشطة التعليمية المختلفة، من خلال تنقلهم من محطة إلى أخرى بالتناوب خلال مدة زمنية يفرضها المعلم، حيث تكون كل محطة مجهزة بالأدوات والوسائل اللازمة لممارسة النشاط المطلوب حتى يتحقق الهدف المطلوب من المقرر.

التساؤل الذاتي



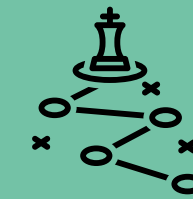
دور الطالب

- ربط المعرفة السابقة لديهم بالمعرفة الجديدة .
- القدرة على التنبؤ بكل ما هو جديد.
- معالجة البيانات التي توجد لديهم وربطها بالمعرفة الجديدة.



دور المعلم

- إتاحة الفرصة لجميع الطلاب أن يدلوا برأيهم، ويناقشها معهم.
- تقديم التغذية الراجعة في الوقت المناسب .
- مناقشة الطلاب في النتائج التي توصلوا إليها من خلال إثارة بعض التساؤلات التي تساعد على تناول المعلومات وتحليلها وتقييمها.



الوصف

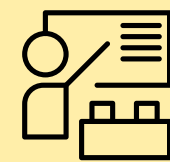
استراتيجية تقوم على توجيه المتعلم لنفسه مجموعة من الأسئلة أثناء معالجة المعلومات مما يجعله أكثر اندماجًا مع المعلومات التي يتعلمها ويخلق لديه الوعي بعمليات التفكير لبناء علاقات بين اجزاء المادة موضوع الدراسة وبين معلوماته وخبراته ومعتقداته من جانب والموضوعات الدراسية من جانب آخر.

دورة التعلم الخماسية (5E's)



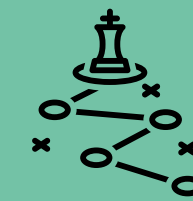
دور الطالب

- التفاعل مع الخبرات الجديدة، والبحث عن إجابة عن تساؤلاتهم حول هذه الخبرات.
- اكتشاف أفكار أو علاقات لم تكن معروفة لهم من قبل. وتفسير الأحداث التي لم يستطيعوا تفسيرها.



دور المعلم

- تصميم أنشطة لكل مرحلة من مراحل الإستراتيجية.
- توجيه الطلاب من الاستمرار في استكشاف بنية المفاهيم والعمليات.
- تقديم التغذية الراجعة المناسبة والمحفزة للطلاب.



الوصف

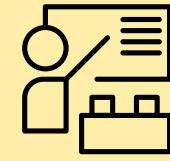
- تقدم دورة التعلّم الخماسية كطريقة بحث وتفكير وتدفع الطالب للتفكير، تتكون من خمسة مراحل هي:
1. التهيئة أو جذب الانتباه
 2. الاكتشاف
 3. التفسير
 4. التوسيع
 5. التقويم

استراتيجية "جيكسو"



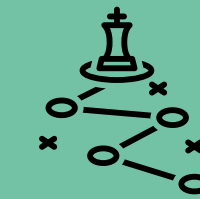
دور الطالب

ينقل الطلاب ما تعلموه من المعلم
ومن مجموعة الخبراء لبقية زملائهم
في المجموعة الأم.



دور المعلم

- تقسيم الطلاب إلى مجموعات ثم تحديد قائد لكل مجموعة.
- تقسيم الدرس إلى فقرات بعدد أفراد كل مجموعة.
- توزيع الفقرات على الطلاب في كل مجموعة.
- تشكيل مجموعات الخبراء التي تضم الطلاب الذين لديهم نفس الفقرة.
- إثارة النقاش في المجموعات ومتابعة سير العملية.
- نقاش جماعي وتلخيص وتقويم للدرس بشكل عام.



الوصف

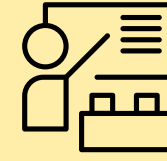
يقسم المعلم الطلاب إلى مجموعات
ويعطي كل فرد فيها موضوع مختلف
عن الآخر، ثم يجمع الطلاب أصحاب
الموضوعات المتشابهة في مجموعات
لدراسة الموضوع المشترك، ثم يعود
كل طالب بخبرة مركزة إلى مجموعته
الأم.

جدول التعلم KWL



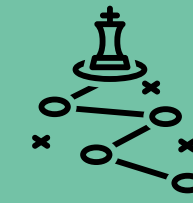
دور الطالب

- تعبئة أعمدة النموذج في كل مرحلة من مراحل الدرس الخاصة بها حسب توجيهات المعلم .
- محاولة معالجة نقاط الضعف لدى الطالب من خلال البحث والتقصي والاستفسار من المعلم والاقران .
- ممكن ان ينفذ بشكل فردي أو اقران او مجموعات صغيرة ضمن التعليم التعاوني .
- من خلال جدول التعلم يمكن معرفة الطرق التي يستزاد فيها من العلم في موضوع الدرس من خلال خانة (ماذا بعد التعلم ؟)



دور المعلم

- اكتشاف خبرات الطالب السابقة والتعرف على المفاهيم القبلية الصحيحة وكذلك الخاطئة.
- ربط الخبرات السابقة بالخبرات الجديدة وتصحيح الخاطئ منها.
- تقديم التغذية الراجعة المناسبة للطالب بحسب احتياجه من خلال جدول التعلم.
- رسم الجدول للطلاب عند الحاجة اليه او تزويد الطلاب بجدول معد مسبقاً .
- يوضح المعلم للطلاب مراحل تعبئة النموذج.
- الاستفادة من الخانة الاخيرة (ماذا تعلمت) في مرحلة غلق الدرس ، وخانة (ماذا بعد التعلم ؟) للاستزادة من الموضوع.



الوصف

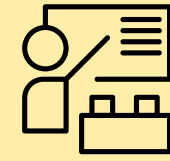
استراتيجية تساعد المعلم على ربط بين معرفة الطالب السابقة والمعرفة الجديدة.

لعب الأدوار



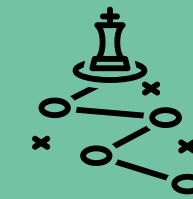
دور الطالب

يجب على كل متعلم الالتزام بدوره ،
والتكيف مع أعضاء مجموعته ويلعب
دوره على أكمل وجه لضمان نتيجة
إيجابية للمجموعة.



دور المعلم

يقوم بشرح قواعد اللعبة ، وترتيب
المجموعات ، وتحديد أدوار
المتعلمين ، وتقديم المساعدة
والتدخل في الوقت المناسب ، وتقييم
فعالية اللعب في تحقيق الأهداف التي
حددها.



الوصف

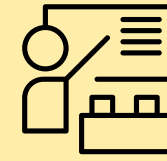
أسلوب تعليمي يتضمن قيام الفرد
بتمثيل دور معين بطريقة نموذجية
بهدف إبراز مشكلة ومحالة إيجاد حل
لها. تعمل هذه الاستراتيجية على
اكساب الطلاب لمهارات متعددة من
خلال التفاعل مع الآخرين. كما تساعد
على معرفة أساليب التفكير لدى
الطلاب وتعديل سلوكياتهم.

الشبه والاختلاف



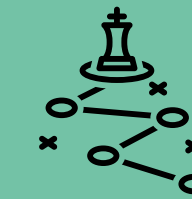
دور الطالب

تحديد أوجه الشبه والاختلاف بأنفسهم، أو وفقاً لتوجيه المعلم وصياغة التعميمات. في ضوء نتائج المقارنة.



دور المعلم

تقديم تلميحات داعمة لمساعدة الطلاب على تحديد أوجه الشبه والاختلافات؛ مثل: اختيار اثنين من المصطلحات ذات الصلة، أو المفاهيم، أو المشكلات، وتحديد معايير للمقارنة، وتوفير (أو تعليم الطلاب كيفية إنشاء) المخططات الرسومية لوصف العناصر ومقارنتها.



الوصف

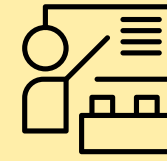
تحسين فهم وقدرة الطلاب على استخدام المعرفة عن طريق إشراكهم في عمليات عقلية تتضمن تحديد أوجه الشبه والاختلاف بين العناصر المختلفة.

التدريس التبادلي



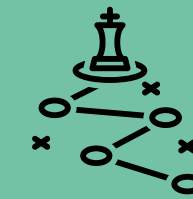
دور الطالب

التعبير عن رأيه وطرح تساؤلاته وتبرير إجاباته ودحض الآراء المخالفة بالحجج والمبررات العلمية، ويكون نشطاً يتحمل مسؤولية تعلمه، ويطبق ماتعلمه في سياقات متنوعة.



دور المعلم

تقسيم الطلاب الى مجموعات غير متجانسة، وتشخيص قدراتهم ومهاراتهم، ومراقبة عمل المجموعات والتأكد من فعالية الإستراتيجيات، مع تعزيز الاجابات الصحيحة وتعديل وتقويم المواقف الخاطئة.



الوصف

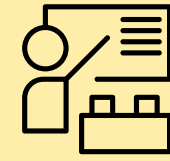
نشاط تعليمي يأخذ شكل حوار بين المعلم والطلاب أو الطلاب بعضهم بعضا ، بحيث يتبادلون الأدوار طبقا للإستراتيجيات الفرعية المتضمنة (التنبؤ-التساؤل-التوضيح-التلخيص-التصور الذهني)

استراتيجية سكامبر



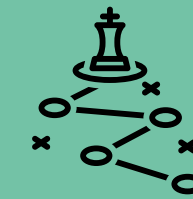
دور الطالب

العمل باستقلال للوصول إلى حل الموقف المشكل من خلال بناء التوقعات أو فرض الفروض ودراستها، واستنتاج التعميمات المرتبطة بها، ثم تحديد النتائج، ومحاولة تعميمها للاستفادة منها في مواقف أخرى.



دور المعلم

تعزيز روح المبادرة لدى الطلاب، وتقبل كل الأفكار مهما كان نوعها أو مستواها مادامت متصلة بالمشكلة موضوع الاهتمام، واستخدام أساليب التواصل والتفاعل الصفي، وتجنب أساليب التلقين وفرض الأفكار. وتصميم أنشطة ومهام أدائية تنمي المهارات الإبداعية للطلاب.



الوصف

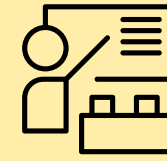
تستخدم لمساعدة الطلبة على توليد أفكار جديدة أو بديلة، وأداة تدعم التفكير الإبداعي والمتشعب. وتساعد الطلاب على طرح أسئلة تتطلب منهم التفكير المتعمق.

فكر، زاوج، شارك، ناقش



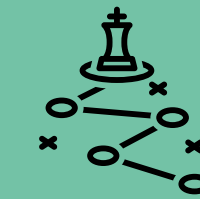
دور الطالب

- يفكر كل طالب فردياً في الإجابة عن السؤال وتدوين الأفكار ذهنياً أو كتابياً في النموذج المعد أو ورقة يعدها الطالب.
- يتشارك كل طالبين معاً في المجموعة في مناقشة أفكارهما والاتفاق على نتيجة.
- ثم يتشارك ويتناقش الفريق معاً الأفكار والحلول.
- يعرض أحد الطلاب الحل الذي تم التوصل إليه على بقية الطلاب من خلال الحوار والنقاش.



دور المعلم

- شرح الاستراتيجية للطلاب قبل التطبيق، وتقسيم الأدوار بين الطلاب، وطرح سؤالاً يرتبط بالدرس أو مشكلة ذات نهاية مفتوحة، مناقشة الطلاب وتزويدهم بالتغذية الراجعة المناسبة بعد تقديم حلولهم.



الوصف

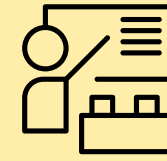
- تقوم على استثارة الطلاب كي يفكر كل واحد منهم على حده، ثم يتشارك كل اثنين في مناقشة أفكارهما، ثم على مستوى المجموعة.

الأنشطة المتدرجة



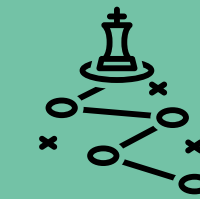
دور الطالب

المشاركة في تنفيذ الدرس كالتزام يجب القيام به، وتقبل فكرة اختلاف المهام، وقبول التحدي وبذل الجهد للارتقاء بمستواه.



دور المعلم

تحديد مستويات الطلاب والفروق الفردية فيما بينهم، وتقسيم الأدوار بين الطلاب، والتخطيط الجيد لتنفيذ الإستراتيجية، وتكييف المحتوى ليتناسب مع الإستراتيجية،



الوصف

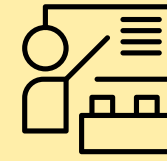
تستخدم عند وجود طلاب مختلفين في المستويات المعرفية أو المهارية ويدرسون نفس المفاهيم والمهارات، وفيه يمكن أن يبدأ كل طالب من النشاط الملائم لمستواه المعرفي أو المهاري ويتقدم إلى الوصول إلى مستوى متميز.

التعلم التشاركي



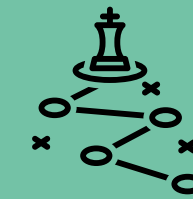
دور الطالب

- المساهمة بفاعلية في بناء المحتوى التعليمي بالإضافة أو التعديل أو الحذف.
- اختيار مصادر المعرفة التي يحتاجون إليها دون تدخل المعلم.
- الربط بين مصادر المعرفة في بناء المعلومات والمعارف والمهارات.
- تبادل المهارات والمعارف من خلال العمل التشاركي.
- التشارك والتفاعل باستخدام أدوات التفاعل المختلفة.
- تنمية مهارات الاستماع والمناقشة وتبادل الآراء.



دور المعلم

- تهيئة المتعلمين وتعريفهم بالتعلم التشاركي.
- تحديد حجم مجموعات العمل وتقسيم الطلاب وتوزيعهم.
- تحفيز الطلبة على تبادل المعرفة والتشارك.
- شرح طبيعة المهام التشاركية المطلوبة من قبل الطلاب.
- تشجيع مهارات التواصل من خلال العمل التشاركي.
- متابعة عمل المجموعات والاستماع إلى المناقشات والحوارات.
- التدخل في الوقت المناسب، وتقديم المساعدة والتوجيه للطلاب.



الوصف

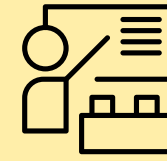
استراتيجية أو مدخل للتعلم فيقوم على العمل في مجموعات لتحقيق هدف واحد، فلكل فرد دور محدد (يحدده لنفسه) فعمل كل فرد يكمل عمل بقية المجموعة، وبالتالي لا يتبادلون الأدوار في أدائهم للمهام التشاركية (يحدث التعلم لجزء واحد بالممارسة الفعلية، أما بقية الأجزاء فيكون ناتج للتعلم من الأقران)، ويجتمع أفراد المجموعة للتشاور والمناقشة حول الأفكار والمعلومات المكتسبة لإنتاج معرفة أو قيمة علمية جديدة أو اكتساب مهارات جديدة،

الفصل المقلوب



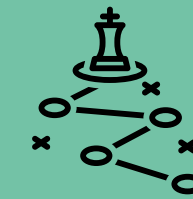
دور الطالب

الاعتماد على النفس في مشاهدة شرح المعلم في البيت والاجتهاد لفهمه بأنفسهم، وتدوين ما يصعب عليهم فهمه أو ما يشكون في فهمه، وطرح استفساراتهم على زملائهم وعلى المعلم أثناء الدرس، ومساعدة زملائهم في فهم الدرس.



دور المعلم

إعداد الشرح الجيد للدرس على شكل من الأشكال الإلكترونية، وإعداد بعض الأنشطة التي تعمق فهم الدرس لتكون مرافقة للشرح، وإرسال شرح الدرس والأنشطة التعليمية للطلاب، وممارسة دور المرشد والموجه والميسر داخل الصف للتأكد من حدوث التعلم بالشكل المطلوب.



الوصف

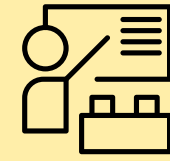
التبديل بين المهام التي تنفذ في الفصل بحيث يتم القيام بها في المنزل، ويستثمر وقت الدرس لتنفيذ التمارين والتطبيقات والمناقشات لتعميق الفهم.

الاستقصاء



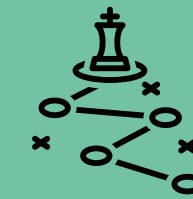
دور الطالب

القيام بسلسلة تجارب وجمع البيانات اللازمة لحل المشكلة وتنظيمها وتفسيرها، واتباع مراحل الاستقصاء، وكتابة تقرير عن النتائج التي توصلوا لها .



دور المعلم

اطلاع الطلاب على الموضوعات التي يناسبها الاستقصاء، وتدريب الطلاب على مراحل كتابة الاستقصاء، وتخصيص لكل مرحلة جزء من الحصة لتوضيحها وممارستها.



الوصف

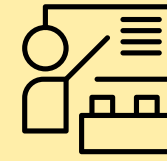
يتطلب في هذه الاستراتيجية أن يجمع الطلاب بيانات ومعلومات عن موضوع محدد ويحاولون الربط بينها لإيجاد العلاقة التي تربطها.

الرؤوس المرقمة



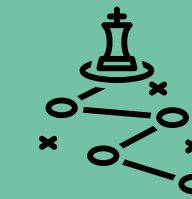
دور الطالب

- يميز الرقم الخاص به ويقرأ السؤال أو المسألة، ويتشارك مع أعضاء مجموعته في تقديم الأفكار والحلول مع تقديم المساعدة لزملائه والاستفسار منهم في حال عدم فهمه لحلولهم المطروحة والاتفاق مع مجموعته على الحل وطريقة تقديمه.
- التأهب والجاهزية في طرح الإجابة المتفق عليها ومناقشتها مع المعلم والمجموعات الأخرى في حال تم اختيار رقمه لتمثيل المجموعة.



دور المعلم

- تقسيم الطلاب إلى مجموعات متساوية ومؤلفة من 4 أعضاء على سبيل المثال ويعطى كل عضو رقم من 1 إلى 4.
- طرح سؤال أو مشكلة على جميع المجموعات
- التحقق من أن كل طالب أخذ فرصته في الممارسة والحل التأكد من وصول كل عضو إلى فهم واسع للمشكلة والحل
- تعيين رقم عشوائي للمناقشة في جانب معين من إجابة السؤال
- مناقشة بقية أفراد المجموعات والذين يحملون الرقم نفسه في الأفكار الأخرى للإجابة على السؤال



الوصف

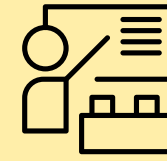
تتيح للطالب الفرصة للتحدث مع أقرانه والوقوف على أفكارهم، وتتيح للطالب فرصة التأمل مع نفسه و أقرانه والتفكير والمراجعة قبل الإجابة ومن ثم التعاون والمشاركة في الأفكار والحل، وتحفز الطالب على الانتباه والاستعداد والجاهزية وتزيد من الاحساس بالمسؤولية الفردية.

الانتقال من المحسوس وشبه المحسوس إلى المجرد



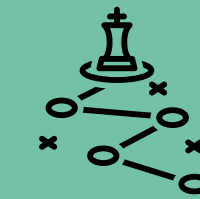
دور الطالب

على الطالب تفسير العلاقات التي تربط المفاهيم فيما بينها، وطبيعة العلاقة، وتوظيف خبرته المكتسبة في جمل وعبارات ذات دلالة معنوية باستخدام المحسوسات لحل الأنشطة التي تعرض عليه.



دور المعلم

مساعدة الطلاب على إدراك المفاهيم بطريقة محسوسة وربط المفاهيم ببعضها والربط بين المهارات والمفاهيم.



الوصف

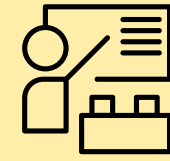
بناء المفهوم لدى الطلاب في مراحل متتالية من المحسوس إلى شبه المحسوس ثم إلى المجرد.

المنظمات المتقدمة



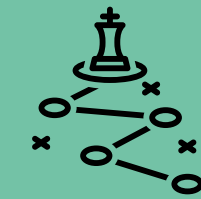
دور الطالب

تفسير العلاقات التي تربط المفاهيم فيما بينها، وطبيعة العلاقة، وربط المعلومات ليكون التعلم ذو معنى لتنمية قدرة الاستدلال والاستقراء وإدراك العلاقات وربط المعلومات.



دور المعلم

تهيئة الطلاب للموضوع الجديد وجعله مألوفا لهم ، والتحقق من مدى إدراك الطلاب للمفاهيم السابقة والمرتبطة بالمفهوم الجديد بتوظيف التقويم التشخيصي.



الوصف

مواضيع تمهيدية تعطى للطالب في مقدمة المادة التعليمية وتقدم بمستوى عال من التجريد والعمومية والشمول وتبلغ أعلى حد من الوضوح والثبات بهدف إلى تزويد المتعلم ببناء تصوري متكامل فيه المعلومة الجديدة مع ما سبق تعلمه في نفس الموضوع.

الخاتمة

في نهاية هذا العمل الذي تضمن عرض موجز لأهم استراتيجيات التدريس الواردة في موقع (بوابة عين الاثرائية <https://ibs.ien.edu.sa>) التابع لوزارة التعليم، وعرض لدور المعلم والطالب في تطبيق تلك الاستراتيجيات، أرجو من الله جل وعلا أن يكون عملاً مباركاً وأن ينفع به زملائي المعلمين والمعلمات وكافة منسوبي قطاع التعليم. العمل تم اعدده بجهد فردي فإن أحسنت فمن الله، وإن أسأت فمن نفسي والشيطان.

سامي محمد الغامدي

