

ملف تقفيلات البابطين 2022

(كمي - لفظي)

قدرات المرحلة الثانوية



إعداد
أ.فهد البابطين

ملف تقفيلات البابطين ٢٠٢٢ (كهي - لفظي)

"قدرات المرحلة الثانوية"

طبعا المرجع الأساسي كتاب قدراتي
مع الملحق الأصفر الذي يحتوي على
نموذج ١٠٥ و نموذج ١٢٠

أسأل الله لكم التوفيق والسداد

تقفيلات الباطين ٢٠٢٢ (كبي - لفظي)

"أغلب هذه الاسئلة موجودة في كتاب قدراتي مع الملحق الأصفر"

(القسم الكمي)

- ١) مع خالد ٩ ورقات من فئة ١٠ ريال و٥ ريال فاذا كان مجموع ما يملك ٧٠ ريال فأوجد عدد الورقات من فئة ٥ ريال؟
٣(أ) ٤ (ب) ٥ (ج) ٧ (د) الجواب فقرة (ب)
- ٢) اذا كان ارتفاع الأسطوانة يساوي ٤سم فاذا زاد ليصبح ٨ سم فكم مرة تضاعف الحجم؟
٤ مرات (ب) ٤ مرات (ج) ٦ مرات (د) ٨ مرات الجواب فقرة (أ)
- ٣) اذا كان سعر لتر البنزين في عمان يساوي ٠,٤٦ دولار وفي السعودية ٠,٢٦ دولار ، فاذا كان شخص يدفع ٢٧ دولار للبنزين في عمان فكم يدفع في السعودية ؟
١٢ (أ) ٢٠ (ب) ١٥ (ج) ٢٤ (د) الجواب فقرة (ج)
- ٤) من الجدول أي العبارات التالية صحيحة

النوع / العمر	دون ٢٠ سنة	فوق ٢٠ سنة	فوق ٢٥ سنة
الهواة	٢٠	١٠	٥
المحترفون	٨	١٨	٢٣

- أ) عدد الهواة يتناقصون تدريجيا مع العمر والمحترفون يزدون (ب) الهواة يتزايدون تدريجيا مع العمر والمحترفون يتناقصون
ج) لا يوجد بينهما علاقة (د) الهواة والمحترفون يتناقصون الجواب فقرة (أ)
- ٥) أوجد الحد ٢٨١٣٤٥٦ في المتتابعة التي حدها النووي ١.
٢٨١٣٤٥٦ (أ) ٢٨١٣٤٥٦- (ب) ١ (ج) ١٠ (د) الجواب فقرة (ج)
- ٦) $0.2 \times 0.3 \times 0.1 = 0.006$
٠,٠١٢ (أ) ٠,٠١٢ (ب) ٠,٠١٢ (ج) ٠,٠٠٠١٢ (د) الجواب فقرة (أ)
- ٧) قارن بين : القيمة الأولى متوسط ٥ أعداد صحيحة متتالية القيمة الثانية العدد الثالث من هذه الأعداد
أ) القيمة الأولى أكبر (ب) القيمة الثانية أكبر (ج) القيمتان متساويتان (د) المعطيات غير كافية الجواب (ج)
- ٨) ما نسبة ٠,٣ من ٦٠ ؟
٠,٠٠٥ (أ) ٠,٠٥ (ب) ٠,٥ (ج) ٠,٥ (د) الجواب (أ)
- ٩) اذا كان $\frac{4}{4} = 64$ قارن بين : القيمة الأولى س ، القيمة الثانية ٤
أ) القيمة الأولى أكبر (ب) القيمة الثانية أكبر (ج) القيمتان متساويتان (د) المعطيات غير كافية الجواب فقرة (ج)
- ١٠) سلك قسم الى قسمين متساويين صنع من الأول مستطيل ومن الآخر شبه منحرف قارن بين : مساحة المستطيل ، مساحة شبه المنحرف ؟
أ) القيمة الأولى أكبر (ب) القيمة الثانية أكبر (ج) القيمتان متساويتان (د) المعطيات غير كافية الجواب (أ)
- ١١) قارن بين القيمتين : القيمة الأولى مجموع زوايا الثماني ، القيمة الثانية 1020°
أ) القيمة الأولى أكبر (ب) القيمة الثانية أكبر (ج) القيمتان متساويتان (د) المعطيات غير كافية الجواب (أ)
- ١٢) اذا كان س^٤ = ٩^{-٤} قارن بين القيمتين : القيمة الأولى س ، القيمة الثانية $\frac{1}{9}$

- (أ) القيمة الأولى أكبر (ب) القيمة الثانية أكبر (ج) القيمتان متساويتان (د) المعطيات غير كافية الجواب فقرة (د)
- (١٣) إذا كان $s^3 = 4$ ، قارن بين القيمتين : القيمة الأولى s ، القيمة الثانية $\frac{1}{4}$
- (أ) القيمة الأولى أكبر (ب) القيمة الثانية أكبر (ج) القيمتان متساويتان (د) المعطيات غير كافية الجواب فقرة (ج)
- (١٤) علبه شامبو أضيف لها ٢٠ مليلتر مع ثبات سعرها، وهذا نكون قد خفضنا سعرها ١٠%، فكم سعرها الأصلي بالمليترات؟
- (أ) ١٨٠ (ب) ٢٢٠ (ج) ١٥٠ (د) ٢٠٠ الجواب فقرة (أ)
- (١٥) إذا كان $أ \times ب = ١$ ، $ب \times ج = ٢$ ، $ب = \frac{1}{2}$ ، فإن $أ \times ب \times ج = \dots\dots\dots$
- (أ) ٤ (ب) ٨ (ج) ١٦ (د) ٣٢ الجواب فقرة (أ)
- (١٦) رجل يكسب كل سنة ١٠% فاذا كان معه في السنة الثالثة ١٢١٠٠٠ ريال فكم كان معه في السنة الأولى ؟
- (أ) ١٠٠٠٠ (ب) ١٠٠٠٠٠ (ج) ٨٠٠٠٠ (د) ٦٠٠٠٠ الجواب فقرة (ب)
- (١٧) إذا كان $أ > ب > صفر$ قارن بين القيمتين : القيمة الأولى $أ - ب$ ، القيمة الثانية $ب - ج$
- (أ) القيمة الأولى أكبر (ب) القيمة الثانية أكبر (ج) القيمتان متساويتان (د) المعطيات غير كافية الجواب فقرة (د)
- (١٨) قطع رجل ٢٥% من السباق في ٨ دقائق فكم يلزمه لإكماله ؟
- (أ) ٢٤ (ب) ٣٢ (ج) ١٦ (د) ٢٠ الجواب فقرة (ب) على اعتباره أنه طلب الوقت السباق بالكامل
- (١٩) إذا كان ٢٥% من s أكبر من ٥٠ فكل القيم الآتية يمكن أن تساوي s ماعدا ؟
- (أ) ١٨٠ (ب) ٢٨٠ (ج) ٣٨٠ (د) ٤٨٠ الجواب فقرة (أ)
- (٢٠) $١٠ \times ٥ + ١٠٠ \times ٩ + ١٠٠٠ \times ٧ + \frac{1}{100} \times ٧ + \frac{1}{10000} \times ٣$
- (أ) ٩٠٥٠٠٠٣ (ب) ٩٠٥٠٠٧٠٣ (ج) ٩٥٠٠٧٠٣ (د) ٩٥٠٠٧٠٣ الجواب فقرة (د)
- (٢١) إذا كان ارتفاع أسطوانة ٤ وأصبح ٨ فكم مرة تضاعف حجمها ؟
- (أ) مرتين (ب) ٤ مرات (ج) ٦ مرات (د) ٨ مرات الجواب فقرة (أ)
- (٢٢) إذا كان s عدد موجب ، $s > \frac{1}{s}$ فإن s ؟
- (أ) $s > ١$ (ب) $s - ١$ (ج) $s < ١$ أو $s < -١$ (د) $s < ١$ أو $s < -١$ الجواب فقرة (د)
- (٢٣) إذا كان $\frac{1}{s} + \frac{3}{s} = \frac{1+s}{s}$ أوجد قيمة s ؟
- (أ) ١ (ب) -١ (ج) ١ ، -١ (د) جميع القيم ماعدا الصفر الجواب فقرة (د)
- (٢٤) إذا سافر فهد الساعة ٣:٤٥ العصر ووصل الساعة ٤:٠٠ بعد منتصف الليل وسافر سعد الساعة ٤:٣٠ عصر ووصل الساعة ٩:١٥ مساء
- قارن بين القيمتين القيمة الأولى زمن فهد ، القيمة الثانية زمن سعد
- (أ) القيمة الأولى أكبر (ب) القيمة الثانية أكبر (ج) القيمتان متساويتان (د) المعطيات غير كافية الجواب (أ)
- (٢٥) شخص لديه ٩٣ ريال من بعض الفئات الآتية ١ ريال ، ٥ ريال ، ١٠ ريال ، ٢٠ ريال فما أقل عدد من الأوراق معه؟
- (أ) ٨ (ب) ٦ (ج) ١٥ (د) ١٢ الجواب فقرة (أ)
- (٢٦) يسافر خالد من الدمام للرياض بسرعة ١١٠ كم / ساعة ورجع بسرعة ٩٠ كم / ساعة ، أحسب متوسط السرعة ل خالد ؟
- (أ) ٩٩ (ب) ٩٥ (ج) ١٠٥ (د) ١٠٠ الجواب فقرة (أ)
- قانون متوسط السرعة = $\frac{١٤ \times ٢٤}{١٤ + ٢٤} = ٢٠$
- (٢٧) إذا كان s عدد صحيح ، $s^3 - s^2$ تساوي عدد سالب قارن بين القيمتين: القيمة الأولى s ، القيمة الثانية صفر
- (أ) القيمة الأولى أكبر (ب) القيمة الثانية أكبر (ج) القيمتان متساويتان (د) المعطيات غير كافية الجواب فقرة (ب)

٢٨) اشترت امرأة ٣ عطور العطر الثاني يساوي نصف الاول والعطر الثالث يساوي ثلث الاول وكان اجمالي ما دفعه ١١٠٠ ريال فما قيمة العطر الأول؟

(أ) ٤٠٠ (ب) ٦٠٠ (ج) ٨٠٠ (د) ٥٠٠ الجواب فقرة (ب)

٢٩) في سباق ١٠٠ متر اذا كان محمد قد انهى السباق. وباسم قبل محمد ب ١٠ متروهاني قبل باسم ب ١٠ متر ، كم سيتبقى من مسافة لهاني اذا انهى باسم السباق؟

(أ) ٩ (ب) ١٠ (ج) ١١ (د) ١٢ الجواب فقرة (ج)

٣٠) اذا كان أ ، ب ، ج أعداد موجبة ، أ = ب ، أ + ب + ج = ١٢ قارن بين القيمتين: القيمة الأولى أ ، القيمة الثانية ٧؟

(أ) القيمة الأولى أكبر (ب) القيمة الثانية أكبر (ج) القيمتان متساويتان (د) المعطيات غير كافية الجواب (د)

٣١) اشترت سيدة سجادتين سعرهم الأصلي الأولي ٦٠٠ ريال والثانية ٤٠٠ ريال وحصلت على خصم ٥٠% على السجادة الثانية فكم اجمالي النسبة المئوية للخصم على السجادتين من السعر الأصلي؟

(أ) ٤٠% (ب) ٣٠% (ج) ٢٠% (د) ١٥% الجواب فقرة (ج)

٣٢) اذا كان $٤ \times ٣ \times ٢ = ١٦$ قارن بين القيمتين : القيمة الاولى س ، القيمة الثانية $\frac{1}{2}$

(أ) القيمة الأولى أكبر (ب) القيمة الثانية أكبر (ج) القيمتان متساويتان (د) المعطيات غير كافية الجواب (أ)

٣٣) انطلقت سيارتان في نفس الوقت الاولى بسرعة ٩٠ كم/س والثانية بسرعة ١٢٠ كم / س بعد كم دقيقة تصبح المسافة بينها ٦٠ كم؟

(أ) ٦٠ (ب) ٣٠ (ج) ٩٠ (د) ١٢٠ الجواب فقرة (د)

٣٤) باع تاجر سلعة ب ١٠٠ ريال ثم اشتراها ب ١٢٠ ريال ثم باعها ب ١٦٠ ريال

قارن بين القيمتين : القيمة الأولى ربح التاجر ، القيمة الثانية ٣٠ ريال

(أ) القيمة الأولى أكبر (ب) القيمة الثانية أكبر (ج) القيمتان متساويتان (د) المعطيات غير كافية الجواب الفقرة (أ)

٣٥) عند وضع اشارة عند كل ربع سم من المسطرة التي طولها ١٢ سم فما عدد الاشارات؟

(أ) ٤٧ (ب) ٤٩ (ج) ٤٨ (د) ٤٦ الجواب فقرة (ج)

٣٦) اذا كانت نسبة الطلاب الحاصلين على ممتاز إلى غير الحاصلين على ممتاز ٢:٦ ، فما نسبتهم المئوية؟

(أ) ٢٥% (ب) ٣٠% (ج) ٦٠% (د) ٤٠% الجواب فقرة (أ)

٣٧) اذا كانت نسبة الطلاب المتفوقين إلى غير المتفوقين ١:٤ ، فما نسبتهم المئوية؟

(أ) ٢٠% (ب) ٣٠% (ج) ٦٠% (د) ٤٠% الجواب فقرة (أ)

٣٨) (٣١٠ س ٤) يقبل القسمة على "تقريباً" ٢٠٣,٥ اذا كانت س تساوي ؟ "في السؤال لم يكتب تقريباً"

(أ) ١ (ب) ٢ (ج) ٤ (د) ٣ الجواب فقرة (أ)

٣٩) (٤ س ٤ ٦ ٣ ١ ٤ ٧٨) ما الرقم الذي يوضع مكان س لكي لا يقبل العدد القسمة على ٤ ؟

(أ) ١ (ب) ٢ (ج) ٥ (د) ٤ الجواب فقرة (أ)

٤٠) غرفة مستطيلة ابعادها (٩ متر . ٥ متر) وتم فرشها بسجادة مربعة طول ضلعها ٦ ، فما مساحة الجزء المتبقي؟

(أ) ٩ (ب) ١٥ (ج) ١٤ (د) ٢٠ الجواب فقرة (أ)

٤١) اذا كانت الساعة بتوقيت المدينة (أ) ١٢ ظهرا فان التوقيت في المدينة (ب) ١٠ صباحا، فاذا اقلعت طائرة الساعة

٧ صباحا بتوقيت (أ) ووصلت الساعة ١ ظهرا بتوقيت (ب) ، فكم استغرقت الرحلة بالساعات؟

(أ) ٣ (ب) ٨ (ج) ٧ (د) ٥ الجواب فقرة (ب)

(٤٢) $٠,١ \times ٠,٢ \times ٠,٣ \times ٠,٣ \times ٠,٣ = \dots\dots\dots$

(أ) ٠,٠١٨ (ب) ٠,١٢ (ج) ٠,٠٠١٢ (د) ٠,١٢ الجواب فقرة (أ)

٤٣) اذا كان $٤ = ٣$

(أ) ٤ (ب) $\frac{1}{٤}$ (ج) -٤ (د) ٣- الجواب فقرة (ب)

$$\frac{34 \times 100}{38} = 89.47$$

٤٤) اذا كان قارن بين القيمتين:

القيمة الأولى ل ص عندما س = ٢ ، القيمة الثانية ل ص عندما س = ٢٠

أ) القيمة الأولى أكبر ب) القيمة الثانية أكبر ج) القيمتان متساويتان د) المعطيات غير كافية الجواب (ج)

٤٥) غرفة مستطيلة ابعادها ٩ ، ٥ وتم فرشها بسجادة مربعة طول ضلعها ٦ فما مساحة الجزء المتبقي؟

أ) ٩ ب) ١٥ ج) ١٤ د) ٢٠ الجواب فقرة (أ)

٤٦) شاحنة بها ١٠ اطارات الإطار الواحد قطره ٧٠سم ويستطيع الإطار الواحد حمل ١٠٠٠ كجم وعندما يزيد قطر الاطار يزيد قدرته على الحمل فكم يستطيع اطار قطره ٧٧ أن يحمل ؟

أ) ١٠٠٠ ب) ١٣٠٠ ج) ١٧٠٠ د) ١١٠٠ الجواب فقرة (د)

٤٧) ١٠٠ عود مرصوصة على خط مستقيم قسمت الى قسمين متساويين : القسم الأول طول العود الواحد = ١٠ ، القسم الثاني طول العود الواحد ١٢. فكم طول الأعواد جميعا؟

أ) ٩٠٠ ب) ١١٠٠ ج) ٧٠٠ د) ١٣٠٠ الجواب فقرة (ب)

٤٨) قارن بين القيمتين : القيمة الأولى - س (- س) ، القيمة الثانية صفر

أ) القيمة الأولى أكبر ب) القيمة الثانية أكبر ج) القيمتان متساويتان د) المعطيات غير كافية الجواب فقرة (د)

٤٩) عدد اذا رباعته وأضفت له مثليه كان الناتج يساوي ٢٤

أ) ٤ ب) ٦ ج) ٦ د) ٤ الجواب (أ)

٥٠) ما أقرب عدد ل ٥,٧٦٥٤ ؟

أ) ٥,٧٦٥ ب) ٥,٧٦٦ ج) ٥,٧٧٧ د) ٥,٨ الجواب (أ)

٥١) أربعة أعداد صحيحة موجبة متتالية قارن بين القيمتين :

القيمة الأولى (العدد الأول + العدد الثالث) القيمة الثانية (العدد الثانية + العدد الرابع)

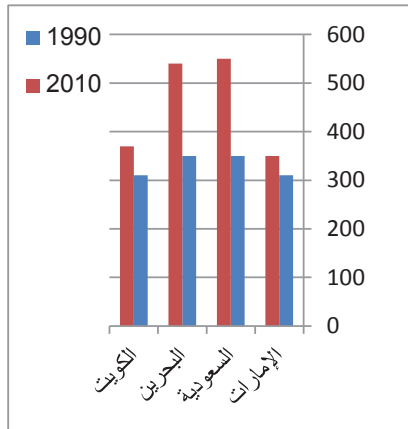
أ) القيمة الأولى أكبر ب) القيمة الثانية أكبر ج) القيمتان متساويتان د) المعطيات غير كافية الجواب فقرة (ب)

٥٢) أوجد الحد التالي في المتتابعة ١ ، ٢ ، ٣ ، ٦ ، ١٠ ، ١٥ ،

أ) ١٧ ب) ٢١ ج) ٢٦ د) ٢٣ الجواب فقرة (ب)

٥٣) قبل ميلاد خالد بسنة كان عمر أمه ٢٣ ، فكم مجموع عمريهما بعد ١٥ سنة من ولادته؟

أ) ٥٠ ب) ٥٤ ج) ٤٦ د) ٥٥ الجواب فقرة (ب)

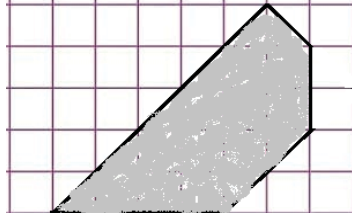


٥٤) أوجد نسبة الزيادة من عام ١٩٩٠ الى ٢٠١٠ تقريبا في السعودية

أ) ٥٥% ب) ١٠% ج) ١٠٠% د) ٣٠%

الجواب فقرة (أ) ٥٥%

٥٥) إذا كان عدد المربعات = ٤٠ مربع وكل مربع يمثل ١ وحدة مربعة فأوجد مساحة الشكل المظلل



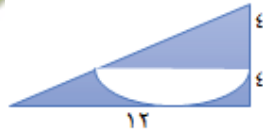
أ) ١٢ (ب) ١٣ (ج) ١٥ (د) ١٤ (ج) الجواب فقرة (ج)

٥٦) القطاعين المتساويين في عدد الطلاب.....



أ) الثاني والخامس (ب) الرابعة والثانية (ج) الأولى والثالثة (د) الخامسة والسادسة (ج) الجواب فقرة (ج)

٥٧) أوجد مساحة المظلل في الشكل المجاور؟



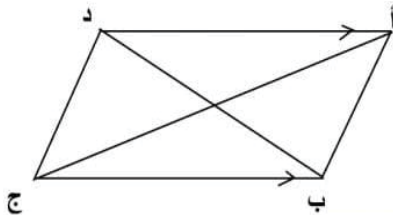
أ) ٨ (٦ - ط) (ب) ٨ (١٢ - ٢ط)

ج) ٨ (٦ - ط) (د) ٨ (١٢ - ط) (أ) الجواب فقرة (أ)

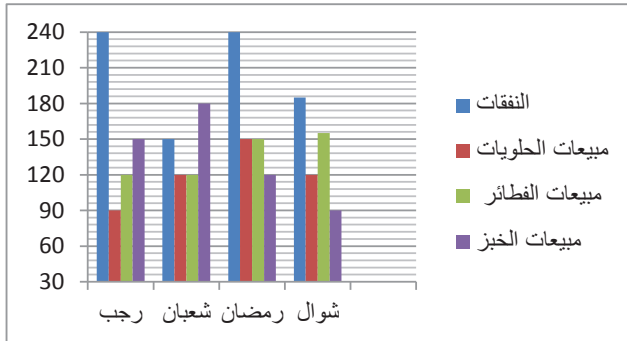
٥٨) قارن بين القيمة الأولى مساحة المثلث أب د ، القيمة الثانية مساحة د ب ج

أ) القيمة الأولى أكبر (ب) القيمة الثانية أكبر

ج) القيمتان متساويتان (د) المعطيات غير كافية (ج) الجواب فقرة (ج)



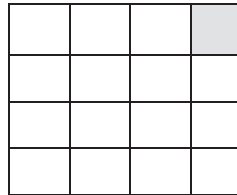
٥٩) في الشكل المجاور في أي شهر تمثل النفقات ثلثي مجموع مبيعات الأصناف الثلاثة الأخرى مبيعات أحد المحلات التجارية



أ) رجب (ب) شعبان (ج) رمضان

د) جماد الأول (أ) الجواب فقرة (أ)

٦٠) الشكل المجاور مربع قارن بين نسبة المظلل ، $\frac{1}{16}$



أ) القيمة الأولى أكبر (ب) القيمة الثانية أكبر

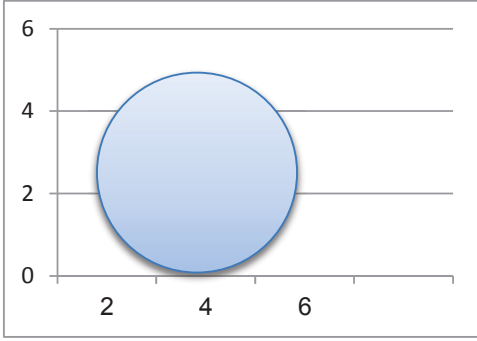
ج) القيمتان متساويتان (د) المعطيات غير كافية (ج) الجواب فقرة (ج)



٦١) ما قيمة س؟؟

أ) ٣٧ (ب) ٣٥ (ج) ٣٦ (د) ٣٣ (ب) الجواب فقرة (ب)

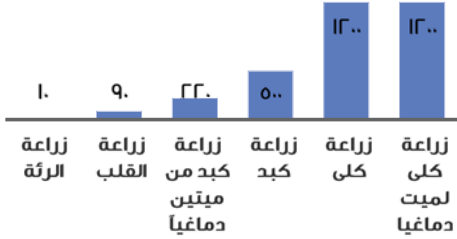
٦٢) قارن بين القيمة الأولى ٢سم ، القيمة الثانية مساحة المظلل



- (أ) القيمة الأولى أكبر (ب) القيمة الثانية أكبر
(ج) القيمتان متساويتان (د) المعطيات غير كافية (ب) الجواب فقرة (ب)

٦٤) بالاستعانة بالشكل المجاور أجب عما يأتي

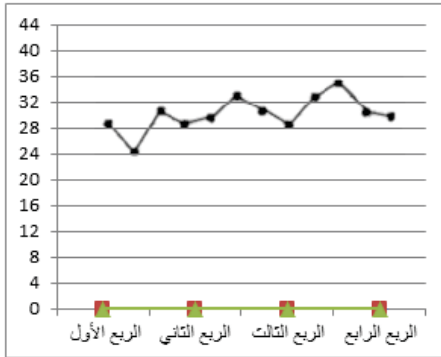
أ- ما نسبة زراعة الرئة الى مجموع زراعات الرئة والقلب ؟



- (أ) ١٠% (ب) ١٥%
(ج) ٢٠ (د) ٥% (أ) الجواب فقرة (أ)

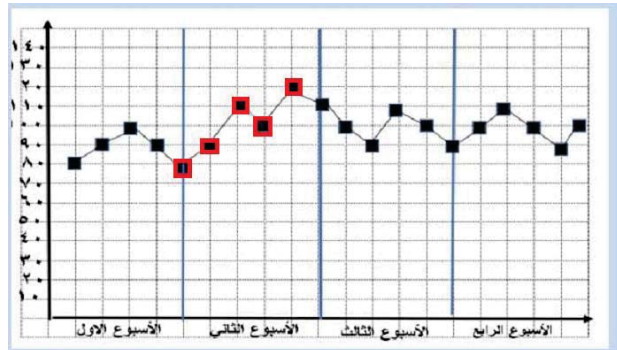
٦٥) الشكل المجاور يوضح انتاج شركة عام ٢٠١٠ ،

أوجد متوسط الانتاج في النصف الثاني من العام



- (أ) ٣٤ (ب) ٣٥
(ج) ٣١ (د) ٢٩
الجواب فقرة (ج)

٦٦) بالاستعانة بالشكل المجاور ما هو متوسط الأسبوع الثاني



- (أ) ١٠٠ (ب) ٩٨ (ج) ٨٥ (د) ٨٠ (أ) الجواب فقرة (أ)

القسم اللفظي

أغلب هذه الاسئلة موجودة في كتاب قدراتي

أولاً "إكمال الجمل" :

- س ١ : يكون التزين..... في حدود..... التي أباحها الله
(أ)حراما - الزخرفة (ب) مباحا - الزينة (ج) مباحا - البشاعة (د) ملفتا - الفظاظلة الجواب فقرة (ب)
- س٢: السعادة ينبوع..... الجميع الوصول اليه . لكنهم لا.....أنها تحت أقدامهم
(أ)يسعى - يشعرون (ب) يتمنى - يعرفون (ج) يريد - يجهلون (د) يبغى - يفهمون الجواب فقرة (ب)
"وجاءت بصيغة أخرى السابق كتي الوصول والسؤال التالي كتب للوصول فنختار يسعى بدل يتمنى "
- س٣: السعادة ينبوع..... الجميع للوصول اليه . لكنهم لا.....أنها تحت أقدامهم .
(أ)يسعى - يجهلون (ب) يبغى - يفهمون (ج) يريد - يجهلون (د) يسعى - يعرفون الجواب فقرة (د)
"وجاءت بصيغة أخرى ونلاحظ في جميع الصيغ الثلاث الكلمة الثانية نفسها "يعرفون"
- س٤: السعادة ينبوع..... الجميع أن يصلوا اليه . ولكنهم لا.....أنها تحت أقدامهم .
(أ)يسعى - يسمعون (ب) يبغى - يفهمون (ج) يريد - يشعرون (د) يتمنى - يعرفون الجواب فقرة (د)
- س ٥ : يعد الوعي.....مرحلة من مراحل الوقاية من..... والأمراض
(أ)أهم - الأوبئة (ب) أفضل - التدخين (ج) أفضل - الصحة (د) آخر - التلوث الجواب فقرة (ب)
- س٦: أي حافز تراهيقنع العلماء بأن يسخروا طاقاتهم لنفع الانسانية وعدم الانسياق وراء.....ومحاولة الفتك بالبشرية.
(أ)علميا - المثبطات (ب) مجديا - المحفزات (ج) مؤثرا - الاطماع (د) - الجواب فقرة (ج)
- س٧: ليس من الشرط أن كل غالي..... ولا كل رخيص..... .
(أ)حقيقي - حلم (ب) مستورد - منتج (ج) جيد - ردي (د) رائع - جيد الجواب فقرة (ج)
- س٨: تعاني الدول من مشكلة..... مياه الشرب لذلك توجهوا الى..... مياه البحار.
(أ)قلة - تصفية(تحلية) (ب) نقص - تغطية (ج) - (د) - الجواب فقرة (أ)
- س٩: القراءة هي المتعة التي.....فيها عندما.....كل المتع. الجواب (لازيف - تتلاشي)
- س١٠: الاحباط الحقيقي هو الذي يعيشه المرء عندما.....عن ممارسه عمل مثمر. الجواب (عجز)
- س١١ : كلما زادتالانسان عن حاجته زادت..... الجواب (آمال : آلامه)
- س١٢: أكثر الناس عيوباً هم أكثرهم الجواب (نقدا)
- س١٣ : تتغاضى عن مساوئ.....ليدوم..... الجواب (الاخوان - ودهم)
- س١٤ : تتعرض الامه حملته.....تهدف الى..... معلمها والتشكيك في ثوابتها. الجواب (شرسة - طمس)
- س١٥: نقص التحدي للموهبين يفضي الى..... . (الملل من الدراسة)
- س١٦ : احذر مناذا ما زحته ومناذا عاشرتة. الجواب (الكريم - اللثيم)
- س١٧: ان أفضل طريقة للتعرف على الانسان هي دراستها ويمكن للمدرسة أن.....ذلك بالممارسة العملية.
(أ)حقوق - تعزز (ب) واجبات - تذكر (ج) أحزان - تقوي (د) آراء - تلحق الجواب فقرة (أ)
- س١٨ : الجميع يشكو من قصور فيوالسبب في ذلك أن احتياجات الناس دائما أكبر من..... .
(أ)التعليم - امكانياتهم (ب) الهمم - أفعالهم (ج) الفهم - ادراكهم (د) العزم - طاقتهم الجواب فقرة (ب)
- س١٩ : كلما زادت.....الانسان عن حاجته زادت..... .
(أ)قوته - اتصالاته (ب) ثروته - عيوبه (ج) آمال - آلامه (د) أمواله - أفراحه الجواب فقرة (ج)

س٢٠ : الماء..... لا يطيب به.....

أ) الكدر - العيش (ب) القراح - النقاء (ج) الصافي - الطعم (د) العذب - الاتواء (الجواب فقرة (أ))

س٢١ : يجب التعرف على.....الآخرين لتسهيل عملية الاتصال وحدث.....

أ) مشاعر - التوافق (ب) أصوات - استماع (ج) - (د) - (الجواب فقرة (أ))

س٢٢ : يكون.....مباحا اذا لم يبلغ حد التأنق المفرط فيعتبر من.....التي أباحها الله لعباده.

أ) التنظف - الحلية (ب) التزين - المنحة (ج) التجميل - الزينة (د) التجميل - أباحها (الجواب فقرة (د))

"وجاء بصيغة أخرى في الخيارات"

س٢٣ : يكون.....مباحا اذا لم يبلغ حد التأنق المفرط فيعتبر من الزينة التي.....الله لعباده.

أ) التزين - منحها (ب) التبرج - أحلها (ج) التستر - منعها (د) التجميل - أباحها (الجواب فقرة (د))

س٢٤ : يصعب الى حد كبيرة..... بين الثقافة والتربية فكلاهما يؤثر في الانسان تأثير بارزا.....سلوكه وخلقه.

أ) الجمع - يسائر (ب) الفصل - يوجه (ج) التمييز - ينقص (د) المواءمة - يغير (الجواب فقرة (ب))

س٢٥ : أي حافز تراه.....يقنع أصحاب الأموال بأن يرصدوا شيئا من انتاجهم للفقراء : لأن.....المكاسب وحدها فقط سيؤدي الى

خلق حركة النمو والاقتصاد.

أ) مستغلا - تثبيط (ب) متاحا - تنمية (ج) جديرا - حث (د) عمليا - تنشيط (الجواب فقرة (ب))

س٢٦ : على المعلم أن يكون.....لكي يستطيع أن.....بين العلوم التربوية والمعرفية.

أ) يقظا - يوازن (ب) قويا - يعرف (ج) حريصا - يفصل (د) بخيلا - يجهل (الجواب فقرة (أ))

س٢٧ : جملة تحلل الحديد.....وتبخر اليود تحوي.....

أ) تفاعل كيميائي (ب) سبب ونتيجة (ج) مشكلة وتفسيرها (مشكلة وحلها) (د) - (الجواب فقرة (ج))

ثانيا "قسم استيعاب المقروء":

"بالنسبة لطلابنا حتى لا نطيل عليهم سنذكر اسم القطعة في الكتاب "كتاب قدراتي"

القطعة الأولى: قطعة البصمة موجوده في كتاب قدراتي قطعة رقم ٧ صفحة ٢٠٠

لكن نضيف عليها هذا السؤال

علاقة الفقرة (٢) بالفقرة (١) : (سؤال إضافي)

أ) تدليل على مؤداها (ب) تأكيد وتوضيح (ج) تتحدث عن موضوع مختلف (د) تحديد مضمونها (الجواب فقرة (ج))

القطعة الثانية: قطعة الشعر موجودة في ملحق كتاب قدراتي قطعة رقم ٥٦ صفحة ٢٢٩

ونضيف عليها هذا السؤال

العوامل الرئيسة (الأساسية) المؤثرة في تركيبية الشعر ولونه ؟ "سؤال إضافي"

أ) الألياف والصحة النفسية (ب) الخلايا والصحة النفسية (ج) الألياف والخلايا (د) البروتينات والألياف (الجواب فقرة (ج))

القطعة الثالثة: (قطعة ردود الأفعال) موجودة في الملحق لكتاب قدراتي قطعة ٦٠ صفحة ٢٣٢

وأضف عليها هذه الاسئلة:

س١ : التقييم الجيد لردود الأفعال لابد أن يتضمن.....

أ) تجربتها (ب) ترتيبها (ج) تطويرها (د) تعديلها

س٢ : التقييم الجيد لردود الأفعال لابد أن يتضمن.....

أ) ترتيبها (ب) تطويرها (ج) تجربتها (د) تعديلها (الجواب فقرة (ج))

القطعة الرابعة: قطعة التعمية موجودة في ملحق كتاب قدراتي قطعة رقم ٣١ صفحة ٢١٦

اضف عليها هذا السؤال

س١: عادة ما تصدر الدول فتاوى سيادة القانون مع انها غالبا تصبح فوق القانون مثل المعاهدات التي تبرمها ثم تتخاذل عنها مثلا لمعاهدات التي توقع عليها متعاهدين فيها عدم تبادل الصوراخ بين القارات.
(أ) تصدر (ب) القانون (ج) توقع (د) تبادل الجواب فقرة (ج)

القطعة الخامسة: عمل الأطفال موجودة في ملحق كتاب قدراتي قطعة رقم ٥٩ صفحة ٢٣١

اضف عليها هذا السؤال

س١: من عموم النص من المسؤول عن حل أو انهاء ظاهرة أو مشكلة عمل الأطفال؟
(أ) الآباء وأفراد الأسرة (ب) أصحاب المتاجر
(ج) الهيئات الحكومية والوزارية ذات الصلة (د) أطراف متعددة على مستوى العالم الجواب فقرة (د)

القطعة السادسة: (الحضارة الإسلامية في الأندلس) موجودة في ملحق كتاب قدراتي قطعة رقم (٢٤) صفحة ٢٠٩

اضف عليها هذه الاسئلة

س١: في الفقرة (١) كم سبب وكم نتيجة :
(أ) سبب ونتيجة (ب) سببان ونتيجتان (ج) سببين ونتيجة (د) نتيجتين وسبب الجواب فقرة (ب)
س٢: الضمير في كلمة " القائمة " في الفقرة (٣) يعود على.....
(أ) الحضارة العربية (ب) الحضارة الإسلامية (ج) الحضارة الغربية (د) حضارة اللغة اللاتينية الجواب فقرة (ب)

القطعة السابعة: (الصفدي) وهذه مجودة في الملحق التكميلي الأول لكن سأضعها هنا لأنها قصيرة

(موجودة في الملحق التكميلي الأول لكتاب قدراتي)

ولد الصفدي صلاح الدين أبيك سنة ٦٩٦ هجري ، وكان أدبه من أفضل أساليب الأدب في دهره ، لا يلتزم السجع كثيرا اذا ترجم للرجال ، شعره كثير وبعضه جيد وبعضه أجود ، ويعد في باب التأليف من المكترين الموجودين. كتب بيده كما قال ما يقارب خمسمائة في مجلد دخلت في خمسين مصنفا، قال : ولعل الذي كتبتة في " ديوان الانشاء" ضعفي ذلك ، توفي الصفدي سنة ٧٦٤هجريا.

س١ : أنسب عنوان للنص :

(أ)الصفدي العالم (ب) الصفدي الكاتب (ج) الصفدي المجدود (د) الصفدي المترجم
الجواب فقرة (ب)

س٢: توفي الصفدي في :

(أ)أوائل العقد السادس (ب) أواخرالعقد السادس (ج) أوائل العقد السابع (د) أواخرالعقد السابع الجواب فقرة (ج)
س٣ : "" الذي كتبتة في " ديوان الانشاء" ضعفي ذلك "" تعود كلمة " ذلك " على :

(أ)الذي كتبه (ب) الخمسين مصنف (ج) الخمسمائة مجلد (د) الخمسين مجلد الجواب فقرة(ج)
س٤ : معنى " ترجم للرجال " :

(أ)نقل العلم من لغتهم الى لغتنا (ب) نقل لغتهم الى لغتنا (ج) يكتب سيرهم (د) شرح عنهم
الجواب فقرة (ج)

س١: أنسب عنوان لهذه القطعة هو:

(أ)مؤلفات " الصفدي " (ب) حياة " الصفدي " (ج) شعر " الصفدي " (د) تاريخ " الصفدي " الجواب فقرة (د)
س٢: من نظر الى الدنيا بغير العبرة انطمس من بصر عينه بقدرتلك الغفلة.

(أ)الدنيا (ب) عينه (ج) الغفلة (د) العبرة الجواب فقرة (ج)

اضافة في هذا السؤال رجحت أن العين لا توصف بالغفلة، انما الذي يوصف بالغفلة القلب ، والعين توصف بأن عليها غشاوة وليس الغفلة ، وتم تقفيل النموذج عليها وقتها.

القطعة الثامنة: الأوبئة (٥٨) صفحة ٢٣٠ من الملحق لكتاب قدراتي

لكن نضيف عليها هذا السؤال

س١: أنسب عنوان للنص :

(أ) أخطار التلوث الكيميائي والمعدني (ب) التلوث البيئي وصحة الانسان (ج) الحياة الراقية والتلوث الكيميائي
(د) الأوبئة والتلوث الكيميائي وأضرارهم (أ) الجواب فقرة (أ)

القطعة التاسعة: سالك (٤)الصفحة ١٩٩ من الملحق لكتاب قدراتي

اضف هذا السؤال على القطعة س١ : اكتشف سالك لقاحه منذ حوالي..... .

(أ)٥عقود (ب) ٦ عقود (ج) ٤ عقود (د) ٧ عقود الجواب فقرة (د)

القطعة العاشرة قطعة الطنبوري موجودة في الملحق التكميلي الأول لكتاب قدرتي لكن سأضعها هنا

١- كان في بغداد رجل اسمه أبو القاسم الطنبوري ، وكان له مداس يلبسه سبع سنوات ، وكان كلما تقطع منه موضع جعل مكانه رقعة الى أن صار في غاية الثقل ، وصار الناس يضربون به المثل .

٢- فاتفق أنه دخل يوما سوق الزجاج فقال له سمسار: يا أبا القاسم : قدم الينا اليوم تاجر من حلب ، ومعه حمل زجاج مذهب قد كسد ، فاشتره منه وأنا أبيعك لك بعد هذه المدة فتكسب فيه المثل مثلين فمضى فاشتره بستين دينارا ، ثم انه دخل الى سوق العطارين فوجد سمسارا آخر وقال له يا أبا القاسم : قد قدم الينا اليوم من نصيبين تاجر ومعه ماء ورد ولعجلة سفره يمكن أن تشتريه منه رخيصة وأنا أبيعك لك فيما بعد بأقرب مدة : فتكسب به المثل مثلين : فمضى أبو القاسم واشتره أيضا بستين دينارا أخرى وملأ به الزجاج المذهب وحمله ، وجاء به فوضعه على الرف من رفوف بيته في الصدر.

٣- وفي يوم جاء أبو القاسم الى الحمام ليغتسل فقال له أحد أصدقائه : يا أبا القاسم : أشتهي أن تغير مداسك هذا : فانه في غاية الشناعة وأنت ذو مال بحمد الله ، فقال له أبو القاسم : الحق معك فالسمع والطاعة ، ثم انه خرج من الحمام ولبس ثيابه فرأى بجانب مداسه مداسا آخر جديدا : فظن أن الرجل من كرمه اشتره له فلبسه ومضى الى بيته وكان هذا المداس الجديد للقاضي وقد جاء في ذلك اليوم؟ ففتشوا عنه فلم يجدوا سوى مداس أبي القاسم : فعرفوه لأنه كان يضرب به المثل ، فأرسل القاضي خدمه ففتشوا بيت أبي القاسم فوجدوا مداس القاضي عنده : فأحضره القاضي وضربه تأديبا له ، وحبسه مدة ، وغرمه بعض المال وأطلقه .

٤- خرج أبو القاسم من الحبس وأخذ حذاءه وهو غضبان ، ومضى الى دجلة فألقاه فيه فغاص في الماء ، فأتي بعض الصيادون فرمى شبكته فطلع فيها : رآه الصياد عرفه وظن أنه وقع منه دجلة فحملة وأتى به الى بيت أبي بيت أبي القاسم فلم فنظر فرأى نافذة الى صدر البيت فرماه منها الى البيت فسقط على الرف الذي فيه الزجاج فوقع الزجاج فوقع وتكسر الزجاج وتندد ماء الورد ، فجاء أبو القاسم ونظر الى ذلك فعرف الأمر : فلطم وجهه وصاح يبكي فقال : وافقره أفقرني هذا المداس الملعون .

٥- ثم انه قام ليحفر له في الليل حفرة ويدفنه فيها ويرتاح منه : فسمع الجيران حس الحفر فظنوا أن أحدا ينقب عليهم فرفعوا الامر الى الحاكم فأرسل اليه وأحضره وقال له : كيف تستحل أن أحدا ينقب علي جيرانك الحائط؟ وحبسه ولم يطلقه حتى غرم بعض المال .

٦- ثم خرج من السجن وهو حردان من المداس وحمله الى كنيف الخان ورماه فيه فسد قصبه الكنيف ففاض وضجر الناس من الرائحة الكريهة وبحثوا عن السبب فوجدوا مداسا فتأملوه فاذا هو مداس أبي القاسم فحملوه الى الوالي و أخبروه بما وقع فأحضره الوالي ووبخه وحبسه وقال له : عليك تصليح الكنيف فغرم جملة مال ، وأخذ منه الوالي مقدار ما غرم تأديبا له وأطلقه .

٧- خرج أبو القاسم والمداس معه وقال وهو مغتاض منه : والله ما عدت أفارق هذا المداس أبدا ثم انه غسله وجعله على سطح بيته حتى يجف ، فرآه كلب فظنه رمة فحملة وعبر به الى سطح آخر فسقط من الكلب على رأس رجل فألمه وجرحه جرحا بليغا فنظروا وفتشوا لمن المداس فوجدوا أنه لأبي القاسم فرفعوا الأمر الى الحاكم : فألزمه بالعبوض والقيام بلوازم المجروح مدة مرضه.

٨- فنفذ عند ذلك جميع ما كان له ولم يتبق عنده شيء ، ثم ان أبا القاسم أخذ المداس ومضى به الى القاضي وقال له : أريد من مولانا القاضي أن يكتب بيبي وبين هذا المداس مباراة شرعية على أنه ليس مني ولست منه ، وأن كلا منا برئ من صاحبه ، وأنه مهما يفعله هذا المداس لا أؤاخذ به أنا ، وأخبره بجميع ما جرى عليه منه فضحك منه القاضي ووصله ومضى .

س١: كما تفهم من الفقرة (١) بقي المداس مع أبي القاسم مدة :

(أ) ربع قرن تقريبا (ب) ثلاثة أرباع قرن تقريبا (ج) نصف عقد (د) ثلاثة أرباع عقد تقريبا
الجواب فقرة (د)

س٢: وجود المداس مع أبي القاسم طوال هذه الفترة يدل على :

(أ) شدة فقره وحاجته (ب) شدة زهده في متاع الدنيا
(ج) شدة بخله وامسাকে (د) شدة انشغاله حتى عن تغيير المداس

الجواب فقرة (ج)

س٣: من خلال الفقرة (١) نستنتج أن الطنبوري يتسم ب :

(أ) الزهد (ب) الشرف (ج) الشح (د) الترف الجواب فقرة (ج)

س٤: في الفقرة (١) عبارة " وصار الناس يضربون به المثل " تدل على أن المداس :

(أ) أصبح ذا قيمة كبيرة عندهم (ب) أصبح ذا شهرة كبيرة بينهم
(ج) أصبح ذا مكانة كبيرة في نفوسهم (د) أصبح معلما أثريا يفتخرون به

الجواب فقرة (ب)

س٥: كما فهمت من الفقرة (٢) المكسب المتوقع لأبي القاسم في صفقتيه هو :

(أ) ١٢٠ ديناراً (ب) ١٨٠ ديناراً (ج) ٢٤٠ ديناراً (د) ٣٠٠ ديناراً
الجواب (أ)

س٦: من خلال موقف الطنبوري في الفقرة (٢) تستطيع أن تصفه بأنه :

(أ) بخيل (ب) جشع ومستغل (ج) تاجر خلوق (د) رجل فقير زاهد
الجواب فقرة (أ)

س٧: كما فهمت من فقرة (٣) أخذ أبو القاسم الحذاء الجديد بدلا من حذائه بسبب :

(أ) حسن ظنه في صديقه (ب) سوء ظنه في صديقه
(ج) صدق ظنه بصديقه (د) يقينه في كرم صديقه وعطفه عليه
الجواب فقرة (أ)

س٨: كما تفهم من الفقرة (٣) استحمام القاضي في نفس اليوم مع أبي القاسم يدل على :

(أ) حسن حظ أبي القاسم (ب) تواضع القاضي الشديد
(ج) ترتيب أبي القاسم مع القاضي (د) سوء حظ أبي القاسم
الجواب فقرة (د)

س٩: يفهم من الفقرة (٣) أن من أحضرأبا القاسم للقاضي هم :

(أ) الشرطة (ب) جاء من تلقاء نفسه (ج) الخدم (د) عامة الناس
الجواب فقرة (ج)

س١٠: في الفقرة (٣) عبارة " فعرفوه لأنه كان يضرب به المثل الذين عرفوا الحذاء هم :

(أ) أصدقاء الطنبوري (ب) رجال الشرطة (ج) الخدم (د) جيران الطنبوري

الجواب فقرة (أ) لأنه كان في الحمام أحد أصدقائه وهو الذي رآه المداس على الطنبوري

س١١: من خلال فهمك للفقرة (٤) كون المداس كان مضروب المثل سبب لأبي القاسم :

(أ) شهرة واسعة بين الناس (ب) رواج في تجارته بسبب شهرته
(ج) خسارة فادحة كادت تفقره (د) مكاسب كبيرة لا تحصى ولا تعد
الجواب فقرة (ج)

س١٢: يفهم من الفقرة (٤) أن ارجاع الصياد للمداس دليل على :

(أ) أمانته (ب) جهله (ج) سذاجته (د) حسن تصرفه الجواب فقرة (أ)

س١٣: من خلال الفقرة (٤) كيف تصف حدث ارجاع الصياد للحذاء ؟

(أ) وفي (ب) ساذج (ج) جاهل (د) متسرع الجواب فقرة (ب) لأنه يريد وصف الحدث
س١٤: في الفقرة (٦) كلمة حردان تعني :

(أ) حزين (ب) مسرور (ج) شاكراً (د) مستاء
الجواب فقرة (د)

س١٥: في الفقرة (٦) كلمة "كنيف" تعني :

(أ) المرحاض (ب) البالوعة (ج) المغسلة (د) ماسورة الصرف الجواب فقرة (أ)

س١٦: في الفقرة (٦) الذي عرف المدارس لما رآه هم :

(أ) خدم القاضي (ب) رجال الشرطة (ج) أهل الحي (د) أصدقاء أبو القاسم
الجواب فقرة (ج)

س١٧ : في الفقرة (٧) عبارة " فرآه كلب فظنه رمة " تدل على :

(أ) شناعة شكل المداس (ب) رائحة المداس الكريهة (ج) جمال شكله (د) ما ورد في أ ، ب
الجواب فقرة (د)

س١٨ : في الفقرة (٧) الذي عرف المدارس لما رآه هم :

(أ) أهل الجريح (ب) أصدقاء الجريح (ج) جيران الطنبوري (د) أصدقاء الجريح
الجواب فقرة (ج)

س١٩ : في الفقرة (٨) كلمة "وصله " تعني :

(أ) رافقه الى بيته (ب) تركه (ج) قرب منه (د) أعطاه وأهداه
الجواب فقرة (د)

س٢٠ : كما فهمت من أحداث القصة أنسب عنوان تجده مناسباً لها :

(أ) شهرة أبي القاسم (ب) حذاء الطنبوري (ج) سوء حظ أبي القاسم (د) بخل الطنبوري
الجواب فقرة (ب)

س٢١ : كما فهمت من أحداث القصة ما حدث للطنبوري كان بسبب :

(أ) تجارته (ب) شهرته (ج) حذائه (د) زهده
الجواب فقرة (ج)

س٢٢ : كما فهمت من أحداث القصة تعرض أبو القاسم لعقوبة السجن :

(أ) مرة واحدة (ب) مرتان (ج) ثلاث مرات (د) أربع مرات الجواب فقرة (ج)
س٢٣ : كما فهمت من أحداث القصة تعرض أبو القاسم لعقوبة دفع غرامة مالية :

(أ) مرة واحدة (ب) مرتان (ج) ثلاث مرات (د) أربع مرات الجواب فقرة (د)
س٢٤ : كما فهمت من أحداث القصة تعرض أبو القاسم للخسارة :

(أ) ثلاث مرات (ب) أربع مرات (ج) ست مرات (د) سبع مرات الجواب (ج)
س١ : يستنتج من الفقرة (٣) أن ارجاع الصياد للحذاء دلالة على أنه.....

(أ) ساذج (ب) وفي (ج) مخادع (د) لئيم الجواب فقرة (ب)

قطعة الحادي عشر: التجارة الالكترونية (٥٥)الصفحة ٢٢٨ من الملحق لكتاب قدراتي

القطعة الثاني عشر: القدرات الدماغية (٤٥)الصفحة ٢٢٤ من الملحق لكتاب قدراتي

قطعة الثالث عشر: الهيرتكست (٨) الصفحة ٢٠١ من الملحق لكتاب قدراتي

القطعة الرابعة عشر: قطعة "البرك الشمسية" وهذه الاسئلة الاتي جاءت على هذه القطعة

س١: العلاقة بين اكتشاف البرك الشمسية وطريقة المشاهدة:

(أ)التطفل (ب) التعايش (ج) التأمل (د) التفاعلات الكيميائية الجواب فقرة (ج)

س٢: الملوحة في القاع مقارنة بالسطح:

(أ)أقل (ب) أندر (ج) أبعد (د) أعلى الجواب فقرة (د)

س٣: تحدث البركة الشمسية بشكل :

(أ)صناعي (ب) تلقائي (ج) تدخل بشري معقد (د) تدخل بشري سهل الجواب فقرة (ب)

القطعة الخامسة عشر: "الرياح" وهذه الاسئلة الاتي جاءت على هذه القطعة

س١: تمثل الفقرة (١) بالنسبة لعموم النص تمهيدا لموضوع الرياح ، وقد جاءت الفقرة لغرض بيان:

أ) ماهيتها (ب) أهميتها (ج) مكوناتها (د) حركتها (هـ) الجواب فقرة (د)

القطعة السادسة عشر: " العادات الموروثة" وهذه الأسئلة التي جاءت على هذه القطعة

س١: وفقا لما ورد في الفقرة (هـ) ما معنى تحول البدو الى حاضرة ؟

أ) ترك أهل القرى الزراعة ومواطنهم (ب) الاندماج مع العادات الجديدة

ج) اختلاط البدو والعيش في المدن (د) اختلاط أهل المدينة للعيش بالبادية (الجواب فقرة (ب))

س٢: علاقة الفقرة (٢) بالفقرة (١)..... .

أ) شرح لما ورد في الفقرة (ب) شرح طبيعة العلاقة بين الاحساس الوجداني

ج) توضيح للحياة الوجدانية والفاعلة (د) نقد لمضمون الفقرة الأولى. (الجواب (ب))

ثالثا "التناظر اللفظي" :

١) حمل : وضع

أ) ممارسة : تعلم (ب) شرح : تمثيل (ج) طالب : موظف (د) يسر : عسر (الجواب فقرة (د))

٢) ذكر : طمأنينة (الجواب (حر : عرق)

٣) بنى : هدم

أ) افسد : اصلح (ب) ابرم : نقض (الجواب فقرة (ب))

٤) نهار : عمل (الجواب فقرة (كتاب : معلومات)

٥) مطبخ : معلقه (الجواب فقرة (نجارة : مسار)

٦) قدم : حذاء (الجواب فقرة (أذن : سماعه)

٧) قبعة : رأس (الجواب فقرة (عين : نظاره)

٨) يستريح : يتدرب

أ) يهض : يبتسم (ب) ينجح : يرسب (ج) يشرب : ينطق (يتكلم) (د) هدنة : حرب (الجواب فقرة (د))

٩) طير : جناحان (الجواب (دراجة : عجلتان)

١٠) لسان : سليط (الجواب (قلب : جري)

١١) عمود : استقامه

أ) شمس : استدارة (ب) قوس : انحناء (الجواب (أ))

١٢) نجوم : كواكب (الجواب (نخلة : اشجار)

١٣) سباحة : جري (الجواب (أسد : نمر)

١٤) شمس : ضوء (الجواب (بترول : طاقه)

١٥) سباحة : نشاط (الجواب (حراره : ذوبان)

١٦) تبسم : قبول

أ) ليل : سديم (رضى : بيع) (ب) نوم : راحة (ج) تزاور: ود (د) سهر: قلق (الجواب (ج))

١٧) طير : جناحان

أ) دراجة : عجلتان (ب) حيوان : أذنان (ج) انسان : عينان (د) بيت : عمدان (الجواب (أ))

١٨) سحب : سماء

أ) بنك : نقود (ب) الرسالة : البريد (ج) جنين : امرأة (د) الوجبة : المطعم (الجواب (ج))

- ١٩) اهمال : فشل
أ) سرعة : حادث (ب) جهد : تعب (ج) مشقة : صعوبة (د) استيعاب : قراءة (ب) الجواب (ب)
٢٠) جبل : سفح
أ) بحر: ساحل (ب) بحيرة : عمق (ج) نهر: جريان (د) وادي : سيلان (أ) الجواب (أ)
٢١) برد : زكام
أ) سرب : سراب (ب) ضيق : ازدحام (ج) علو: ارتفاع (د) حر: حى (ب) الجواب (ب)
٢٢) صفة : احمرار
أ) هرولة : تخفيف (ب) انتشار: تسرب (ج) ثلج : برودة (د) سفر: متعة (ب) الجواب (ج)
٢٣) هروب : هزيمة
أ) نبذ : كراهية (ب) تركيز: فهم (ج) حرية : قيد (د) بشاشة : عبوس (ب) الجواب (ب)
٢٤) اقلاع : تحليق
أ) اتصال : تحدث (ب) تشغيل : انطلاق (ج) كهرباء : مولد (د) غريب : موطن (أ) الجواب (أ)
٢٥) انتظار : صبر (مجهود طلاب)
أ) جوع : رمضان (ب) نهار: معاش (ج) استرجاع : تذكر (د) عجلة : انتباه (ب) الجواب (د)

رابعا "الخطأ السياقي":

- ١) مع مغيب كل شمس تزداد فرصة الوصول الى هدفك. الجواب (تزداد)
٢) ان العمل يحتاج الى اراده واذا لم تتغلب الادارة على العقل فأنها تنهار وتفشل الجواب (العقل)
٣) الخيل اذا تجاوزت نهاية المضمار بذلت كل جهدها لتفوز بالسباق. الجواب (تجاوزت)