

عربي
ملا
ملا
ملا
ملا

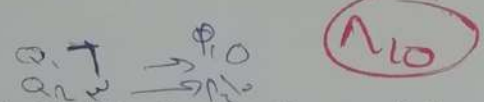
(٣ درجات)

ثالثا : عرف سلوك المستهلك ؟ ثم اذكر باختصار محددات السلوك الإنفاقي للمستهلك ؟

سلوك المستهلك هو كيفية توزيع المستهلك لدخله المحدود على السلع والخدمات المختلفة بقية الوصول لأقصى منفعة ممكنة
محددات السلوك الإنفاقي :-
المقدرة المستهلكة على الحصول وعية بمساعده الطلب ك اذوات المستهلكين
مقدرة الدخل - حجم الدخل النقدي و النسبة أسواق السوق .

السؤال الثاني: احسبي ما يأتي:

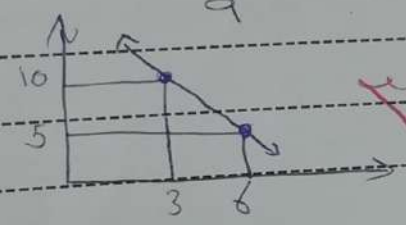
(٩ درجات)



اولا: إذا كانت الكمية المطلوبة 6 وحدات عند السعر 5 ريال للوحدة، وانخفضت الكمية المطلوبة لتصبح 3 وحدات عند السعر 10 ريال للوحدة ؟ احسبي مرونة الطلب السعرية للسلعة (X) واذكر نوعها ثم فسري اجابتك مع توضيح شكل منحني الطلب وما نوعية هذه السلع؟ (٣ درجات)

$$ed = \frac{\Delta Qd}{\Delta P} = \frac{Q_2 - Q_1}{P_2 - P_1} = \frac{3 - 6}{10 - 5} = \frac{-3}{5} = -0.6$$

$$ed = \frac{-3}{6+3} \div \frac{5}{5+10} = \frac{-3}{9} \div \frac{5}{15} = \frac{-3}{9} \times \frac{15}{5} = -1$$



معايير المرونة = 1 الصعيح
تكون الكمية المطلوبة مساوية للسعر
السلع التي يوجد لها مثل في السوق

ثانيا : إذا ارتفع سعر البنزين في السوق بنسبة ٢٠% ، ونتيجة لذلك انخفضت الكمية المطلوبة من السيارات بنسبة ٦٠% - احسبي مرونة الطلب المتقاطعة بين السلعتين ووضحي نوعية العلاقة بين السلعتين ؟ (درجتان)

$$Exy = \frac{\Delta Qx}{\Delta Py} = \frac{-60\%}{+20\%} = -3\%$$

إذا ارتفع السعر بنسبة ٦٠ فإن الكمية تنخفض بنسبة ٣%
نوع السلعتين (البنزين والسيارات) سلعتين متكاملتين
لنوعيتها لكن مرونة الطلب المتقاطعة سالبة

و تعرف مرونة الطلب المتقاطعة هي استجابة الكمية المطلوبة للغيرات في السلع المتكيفة بها مع بقاء العوامل الأخرى ثابتة

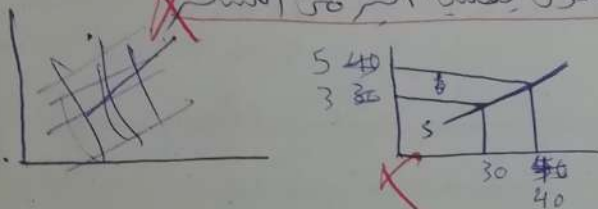
ثالثا: إذا كانت الكمية المعروضة 3 وحدة عند السعر 3 ريال للوحدة، وزادت الكمية المعروضة لتصل 4 وحدة عند السعر 5 ريال للوحدة - احسبي مرونة العرض السعرية للسلعة (X) واذكري نوعها ثم فسري اجابتك مع توضيح شكل منحنى العرض؟

$$e_s = \frac{\Delta Q_s}{\Delta P} = \frac{Q_2 - Q_1}{Q_1 + Q_2} \times \frac{P_2 - P_1}{P_1 + P_2}$$

$$e_s = \frac{4 - 3}{3 + 4} \times \frac{5 - 3}{3 + 5} = \frac{1}{7} \times \frac{2}{8} = \frac{1}{7} \times \frac{1}{4} = \frac{1}{28}$$

$$e_s = \frac{1}{7} = 0.14$$

عوض عن ذلك معامل مرونة العرض أصغر من الواحد المربع إذا الكمية المعروضة أكبر من السعر



رابعا: بافتراض أن مستهلك ما كان يستهلك 8 وحدات من السلعة Y عندما كان دخله 50 ريال، ثم زاد دخله وأصبح 100 ريال فزاد استهلاكه من السلعة Y لتصبح 10 وحدات - احسبي معامل المرونة الداخلية وحلي القيمة المستخرجة مع تحديد نوعية السلعة؟

(درجتان)

$$Q_1 = 8 \rightarrow P_1 = 50$$

$$Q_2 = 10 \rightarrow P_2 = 100$$

$$e_I = \frac{\Delta Q_d}{\Delta I} = \frac{Q_2 - Q_1}{Q_1 + Q_2} \times \frac{I_2 - I_1}{I_1 + I_2} = \frac{10 - 8}{8 + 10} \times \frac{100 - 50}{50 + 100}$$

$$= \frac{2}{18} \times \frac{50}{150} = \frac{1}{9} \times \frac{1}{3} = \frac{1}{27} = 0.37$$

القيمة المستخرجة موجبة وتكبر مع أول من الواصل العرض

إذا نوع السلعة ضرورية

و تعرف المرونة الداخلية بأنها حركي المستطاب الكمية المطلوبة للغيريات في دخول المستهلكين مع بقا العوامل الأخرى ثابتة

انتهت الأسئلة