

جامعة الملك عبد العزيز
كلية الاقتصاد و الإدارة
قسم العلوم الإدارية
انتساب

مبادئ الاقتصاد الكلي

ECON 102

كتبة واعدة محبكم / محمد أبو سلاف & سفانه

في شعبان عام ١٤٣٤هـ

٠٥٤٣٥٥٥٧١٧

alsabaan@hotmail.com

المقدمة (مفاهيم اساسية في الاقتصاد الكلي)

علم الاقتصاد :

هو العلم الذي يهتم بدراسة كيفية استخدام الموارد الاقتصادية بكفاءة ، بهدف (تلبية الحاجات الانسانية) .

(٢) الاقتصاد الجزئي : (الفرد / المنشأة / الصناعة)

هو دراسة سلوك الوحدات الاقتصادية بشكل منفرد (كل وحدة على حدة) كدراسة سلوك المستهلك والمنتج وتوازن السوق لكل سلعه .

* وحدة القرار الاقتصادي = ١ / شخص طبيعي - فرد (مستهلك)
٢ / شخص اعتباري - منشأة (منتج)

(٣) الاقتصاد الكلي : (القطاعات / الحكومة / الدولة)

هو دراسة سلوك الوحدات الاقتصادية بشكل كلي (مجمل) غير منفرد .
او هو دراسة الاداء الكلي لكل الوحدات الاقتصادية .
* وحدة القرار الاقتصادي (الدولة) .

(٤) المشكلة الاقتصادية :

تنشأ المشكلة الاقتصادية بسبب الندرة النسبية في الموارد الاقتصادية (عناصر او عوامل الانتاج) .
أي (عدم قدرة الموارد بئدرتها على تلبية حاجات الانسان بتعددتها) .

(٥) طبيعة المشكلة الاقتصادية :

١ / حاجات متعددة لانهاية
٢ / موارد اقتصادية نادرة نسبيا .

(٦) عناصر الانتاج :

١ (العمل : كل جهد انساني بدني او ذهني يساهم في انتاج سلعة او خدمة .
٢ (الارض : تشمل الارض وما عليها و الموارد الطبيعية الاولية .
٣ (راس المال : الآلات والمعدات والتجهيزات وكل الادوات المستخدمة في انتاج السلع .
٤ (التنظيم : الذي يقوم بالاشراف وتنظيم عملية المزج بين عوامل الانتاج السابقة لانتاج سلعة او خدمة .

| | | | | |
|---------|-----------|-----------------|-------|-------------------------|
| التنظيم | راس المال | الارض | العمل | * عناصر الانتاج : |
| الربح | الفوائد | الريع / الايجار | الاجر | * عوائد عناصر الانتاج : |

(٧) الطلب الكلي على السلع والخدمات :

هو اجمالي الانفاق المخطط على السلع والخدمات في الاقتصاد في وقت معين .

* يتكون الانفاق من :

(الانفاق الاستهلاكي الخاص + الانفاق الاستثماري الخاص + الانفاق الحكومي + صافي التعامل الخارجي)
(العائلي) (الانتاج) (الصادرات - الواردات)

* القطاعات الانتاجية والانفاق في المجتمع :

- ١ / القطاع الاستهلاكي (العائلي) .
- ٢ / القطاع الاستثماري (الانتاجي) .
- ٣ / القطاع الحكومي (العام) .
- ٤ / القطاع الخارجي (الصادرات والواردات) .

٨ (العرض الكلي من السلع والخدمات :

هو اجمالي قيم السلع والخدمات المنتجة في الاقتصاد في وقت معين من قبل :

- ١ / القطاع العائلي (الأفراد) .
- ٢ / قطاع الاعمال (المؤسسات الانتاجية) .
- ٣ / القطاع الحكومي (العام) .

٩ (القطاع الخاص :

يشمل القطاع العائلي (الأفراد و المؤسسات) بصفتهم منتجين او مستهلكين .

١٠ (القطاع الحكومي (العام) :

يشمل قطاع (الدولة) بصفتها الاستهلاكية للسلع والخدمات او الانتاجية للسلع او الخدمات .
* تعتبر الميزانية العامة من اهم المؤشرات السلوك الاستهلاكي والانتاجي للدولة (النفقات و الإيرادات العامة) .

١١ (الميل الحدي :

هو مقدار التغير (زيادة او انخفاض) في متغير معين (تابع) نتيجة تغير بقدر معين في متغير اخر (مستقل) .
مثل ١ / الميل الحدي للاستهلاك .
٢ / الميل الحدي للادخار .
٣ / الكفاية الحدية لراس المال (الاستثمار) .
٤ / الميل الحدي للاستيراد .

١٢ (الرقم القياسي للاسعار : اهمها -

(الرقم القياسي الاستهلاكي) = $\frac{\text{مجموع كمية السلعة في سنة المقارنة (السنة الحالية)}}{\text{مجموع كمية السلعة في سنة الأساس (السنة السابقة)}} \times 100$

$$100 \times \frac{\text{مجموع كمية السلعة في سنة المقارنة (السنة الحالية)}}{\text{مجموع كمية السلعة في سنة الأساس (السنة السابقة)}}$$

١٣ (سعر الصرف :

هو سعر تبادل العملة الوطنية بالعملة الأجنبية .

١٤ (السوق :

هو الاطار الذي يتم فيه تبادل (بيع وشراء) السلع والخدمات او الموارد الاقتصادية .

١٥ (السياسة الاقتصادية :

هي مجموعة الادوات او الوسائل التي تستخدمها الدولة من اجل التأثير على النشاط الاقتصادي .

* اهم اشكال السياسة الاقتصادية :

- ١ / السياسة المالية : هي مجموعة الادوات والوسائل المالية من نفقات عامة وايرادات عامة .
- ٢ / السياسة النقدية : هي مجموعة الادوات والوسائل النقدية التي من شأنها التأثير على عرض النقود في الاقتصاد مثل (نسبة الاحتياطي النقدي / وسعر الخصم ...)

٣ / السياسة القانونية (النظامية) : هي مجموعة القوانين او الانظمة او اللوائح المنظمة للنشاط الاقتصادي

والمؤثرة فيه ، مثل (قوانين الاستثمار / انظمة الترخيص الصناعي / نظام السجل التجاري / نظام البنوك) .

١٦) **الضرائب المباشرة :**
هي التي تفرض مباشرة على (الدخل / الاجر) والثروات المملوكة للأفراد او المؤسسات . **وأهمها :-**
(ضريبة الدخل الشخصي / ضريبة الثروة / ضريبة الارث - التركة)

١٧) **الضرائب غير المباشرة :**
هي التي تفرض على التصرف في الدخل والثروة او على تبادل السلع والخدمات . **وأهمها :-**
(ضريبة البيع / ضريبة الانتاج / ضريبة القيمة المضافة / الضريبة الجمركية)

١٨) **اهلاك راس المال :**
هي قيمة الجزء التالف او (المستهلك) من السلع الراسماليه نتيجة المساهمة في الانتاج خلال فترة زمنية معينة .
مثل (هلال الالات الانتاجية بالمصانع)

* اهم طرق المحاسبية في حساب الاهلاك (طريقه القسط الثابت / او المتغير - المتسارع)

الفصل الأول (حسابات الدخل القومي)

اولا (تعريف الدخل القومي :

هو مجموع قيم الدخول النقدية التي يحصل عليها افراد المجتمع من جراء المساهمة في انتاج السلع والخدمات في مدة زمنية معينة غالبا سنة .

- * أي (هو مجموع قيم الدخول المستحقة لافراد الدولة شرط المساهمة في عملية الانتاج سلع وخدمات)
* افراد المجتمع = هم (حاملي جنسيه البلد في الداخل والخارج)

$$\text{* الدخل القومي} = \text{مجموع عوائد عوامل الإنتاج} \\ = \text{(الأجور + الأجور أو الربح + الفوائد + الأرباح)}$$

ثانيا (أهمية حساب الدخل القومي :

- ١ / التعرف على معدل النمو الاقتصادي مقارنة بالنمو السكاني .
- ٢ / التعرف على نمط توزيع الدخل القومي بين أفراد المجتمع .
- ٣ / المساعدة في رسم السياسات الاقتصادية .
- ٤ / التعرف على مستوى المعيشة للفرد في المجتمع من خلال الدخل الفردي الحقيقي .

$$\frac{\text{الدخل القومي}}{\text{عدد السكان}} = \text{* الدخل الفردي النقدي}$$

$$\frac{\text{الدخل الفردي النقدي}}{\text{المستوى العام للأسعار}} = \text{* الدخل الفردي الحقيقي}$$

(او) الرقم القياسي للأسعار)

ملاحظه /

- * اساس نقدي : لا يأخذ بالاعتبار تغيرات الاسعار .
- * اساس حقيقي : يأخذ بالاعتبار تغيرات الاسعار .
- * اذا (تختلف التغيرات النقدية عن التغيرات الحقيقية طالما هناك تغير في الأسعار)

- ١ / مستوى معيشة الفرد
- ٢ / مستوى دخل الفرد = الدخل الفردي النقدي الحقيقي
- ٣ / متوسط دخل الفرد

ثالثا (الفرق بين الدخل القومي والثروة القومية :

| * الثروة القومية (رصيد) | * الدخل القومي (التدفق) |
|--|---|
| هي عبارة عن المخزون من السلع او الاصول الموجودة في المجتمع والتي تقبل التحويل الى دخل مكتسب . مثل : (الاحطياطي النفطي / المباني / الطائرات ...) | هو عبارة عن التدفق النقدي (التيار النقدي) للدخول المتحقق من الاسهام في عملية الانتاج في فترة زمنية معينة . مثل : (البترول المنتج / عوائد الشحن والاركاب ...) |

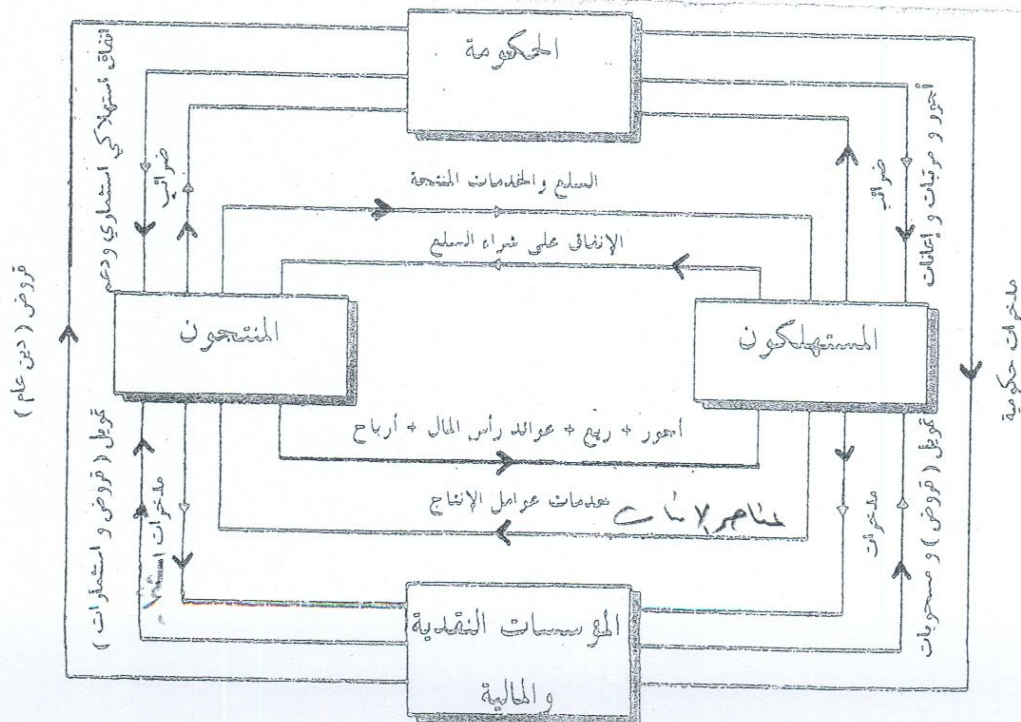
رابعاً (التدفق الدائري للدخل القومي بين مختلف القطاعات : (الاقتصادية المغلقة)

| ١ / الحكومة : | |
|--|--|
| * من الحكومة الى (مؤسسة النقد والمالية) * من (مؤسسة النقد والمالية) الى الحكومة | = مدخرات حكومية . = قروض دين عام . |
| * من الحكومة الى (المستهلكون) * من (المستهلكون) الى الحكومة | = انفاق اجور ورواتب و اعانات . = ضرائب . |
| * من الحكومة الى (المنتجون) * من (المنتجون) الى الحكومة | = انفاق استهلاكي واستثماري ودعم . = ضرائب . |

| ٢ / مؤسسة النقد والمالية : | |
|--|---|
| * من مؤسسة النقد والمالية الى (المستهلكون) * من (المستهلكون) الى مؤسسة النقد والمالية | = تمويل (قروض) ومسحوبات = مدخرات |
| * من مؤسسة النقد والمالية الى (المنتجون) * من (المنتجون) الى مؤسسة النقد والمالية | = تمويل (قروض) واستثمارات = مدخرات |

| ٣ / المستهلكون : | |
|----------------------------------|--|
| * من المستهلكون الى (المنتجون) | = الانفاق على شراء السلع = خدمات عناصر الانتاج (عمل / ارض / راس مال / التنظيم) |

| ٤ / المنتجون : | |
|----------------------------------|---|
| * من المنتجون الى (المستهلكون) | = السلع والخدمات المنتجة = عوائد عناصر الانتاج (اجور / ايجار - ريع / فوائد / ارباح) |



خامسا (الناتج القومي الإجمالي .

أ) تعريفه : هو مجموع القيم النقدية بأسعارها (السوقية) للسلع والخدمات النهائية المنتجة (محليا) خلال فترة زمنية معينة غالبا سنة .

* شرط : (١) ان تكون مقومة بسعر السوق .

(٢) ان تكون في شكلها النهائي .

* الناتج المحلي الاجمالي = (داخل الدولة)

* الناتج القومي الاجمالي = (انتاج مواطني الدولة) ، (محليا)

ب) مكونات الناتج القومي الاجمالي . = الدخل = الناتج

(١) الانفاق الاستهلاكي الخاص : هو مجموع القيم النقدية للسلع والخدمات النهائية المنتجة التي يستهلكها الافراد .

(٢) الانفاق الاستثماري الخاص : هو مجموع القيم النقدية للسلع الاستثمارية (الراسمالية) التي تستخدم في انتاج السلع والخدمات النهائية بواسطة القطاع الخاص .

(٣) الانفاق الحكومي : هو مجموع القيم النقدية للسلع او الخدمات الاستهلاكية والاستثمارية التي تشتريها الحكومة

(٤) صافي التعامل الخارجي : قيم (الصادرات - قيم الواردات) بالعملة الوطنية .

ج) طرق حساب الناتج القومي الاجمالي . (حفظ)

(١) طريقة الدخل : (التوزيعات)

هي مجموع عوائد عناصر الانتاج التي ساهمت في مختلف العمليات الانتاجية ويضاف اليها الضرائب غير المباشرة واهلاك راس المال .

* الدخل القومي = عوائد عناصر الانتاج (اجور / اجار - ريع / فوائد / ارباح)

* الناتج القومي الاجمالي = الدخل القومي + اهلاك راس المال + الضرائب غير المباشرة

(٢) طريقة الانتاج النهائي : (المبيعات النهائية) . كتاب فواز

هي مجموع القيم النقدية للمنتجات المحلية النهائية من السلع والخدمات في فترة زمنية معينة

* الناتج القومي الاجمالي = الكمية المنتجة × متوسط سعر الوحدة

(٣) طريقة القيمة المضافة :

هي ما تم اضافته على قيمة السلع والخدمات من الانتاج المحلي خلال المراحل الانتاجية (مجموع الاضافات) .

| المنتج (مراحل الانتاج) | تكلفة (مستلزمات الانتاج) | سعر البيع (قيم الانتاج) | القيمة المضافة |
|--------------------------|----------------------------|---------------------------|----------------|
| قمح | صفر | ١٠٠٠ | ١٠٠٠ |
| دقيق | ١٠٠٠ | ٣٠٠٠ | ٢٠٠٠ |
| خبز | ٣٠٠٠ | ٦٠٠٠ | ٣٠٠٠ |
| مجموع القيمة المضافة = | | | ٦٠٠٠ |

يلاحظ / ان مجموع القيم المضافة = الثمن النهائي للبيع

(٤) طريقة الانفاق : (يمثل مكونات الناتج القومي) كتاب فواز

هي مجموع قيم الانفاق على السلع والخدمات المنتجة محليا لكل القطاعات الاقتصادية في الدولة في فترة زمنية معينة .

* الناتج القومي الاجمالي = الانفاق الاستهلاكي + الانفاق الاستثماري + الانفاق الحكومي + صافي التعامل الخارجي (الصادرات - الواردات)

سادسا) حساب الناتج القومي الإجمالي .

١ / الانفاق :

* الناتج القومي الإجمالي = الانفاق الاستهلاكي + الانفاق الاستثماري + الانفاق الحكومي + صافي التعامل الخارجي (الصادرات - الواردات)

* حيث ان :

* الانفاق الاستثماري = إجمالي الاستثمار
* إجمالي الاستثمار = صافي الاستثمار + اهلاك رأس المال
* اهلاك رأس المال = إجمالي الاستثمار - صافي الاستثمار
* صافي الاستثمار = إجمالي الاستثمار - اهلاك رأس المال
* صافي التعاملات الخارجية = صافي الصادرات

/ ٢

* الناتج القومي الصافي = الناتج القومي الإجمالي - اهلاك رأس المال

/ ٣

* الدخل القومي = الناتج القومي الإجمالي - اهلاك رأس المال - الضرائب غير المباشرة

* الدخل القومي = الناتج القومي الصافي - الضرائب غير المباشرة

/ ٤

* الدخل الشخصي = الدخل القومي - استقطاعات التأمينات والضمان الاجتماعي - ضرائب الارباح على الشركات - الارباح الغير موزعة + المدفوعات التحويلية (الاعانات)

/ ٥

الدخل الممكن التصرف فيه = (الدخل المتاح) او (الادخار)

* الادخار = الدخل الشخصي - الضرائب الشخصية (المباشرة)

سابعا) المشكلات والصعوبات التي تواجه اعداد حسابات الدخل القومي والناتج القومي الإجمالي .

- ١ / صعوبة حساب القيم النقدية لكل الدخول الناتجة من نشاط اقتصادي - مثل (العقار الساكن بة صاحبة) .
- ٢ / صعوبة حساب القيم النقدية للسلع والمنتجات التي لاتدخل في نطاق التبادل التجاري في السوق .
مثل (الاستهلاك الذاتي للمنتج - الزراعية)
- ٣ / مشكلة التغير في هيكل الاسعار - (يصعب مقارنة قيم الناتج عبر الزمن) .
- ٤ / مشكلة اختلاف قيم العملات بين الدول ووجود اكثر من سعر للعملة - (تجعل المقارنة غير دقيقة) .

حاجات لائق لغوی پر مبنی

لائق لغوی پر مبنی =

لائق لغوی پر مبنی = لائق لغوی پر مبنی + لائق لغوی پر مبنی + لائق لغوی پر مبنی + لائق لغوی پر مبنی

اجبات پر مبنی

حاجات لائق

اجبات پر مبنی + اجبات پر مبنی

لائق لغوی پر مبنی = لائق لغوی پر مبنی - اجبات پر مبنی

[اجبات پر مبنی - حاجات لائق پر مبنی]

۱۳) لائق لغوی = لائق لغوی پر مبنی - اجبات پر مبنی

۱۴) لائق لغوی = لائق لغوی پر مبنی - اجبات پر مبنی

+ لائق لغوی پر مبنی

۱۵) لائق لغوی پر مبنی = لائق لغوی پر مبنی - اجبات پر مبنی

قوانين الباب الأول

١. لحساب المدخل القومي

$$\text{صافي الناتج بسعر التكلفة} = \text{الأجور} + \text{ربح} + \text{فوائد} + \text{الأرباح}$$

$$\text{صافي الناتج بسعر السوق} = \text{صافي الناتج بسعر التكلفة} + \text{ضرائب غير مباشرة} - \text{إعانات}$$

$$\text{المدخل القومي} = \text{صافي الناتج بسعر السوق} - \text{ضرائب غير مباشرة} + \text{إعانات}$$

$$= \text{عوائد رأس المال} + \text{الإيجارات والربح} + \text{إجمالي الأجور} + \text{دخول أصحاب المهن الحرة} + (\text{الأرباح الموزعة} + \text{الإرباح غير الموزعة})$$

$$= \text{الناتج القومي الصافي} - \text{الضرائب الغير مباشرة}$$

$$= \text{الناتج القومي الإجمالي} - \text{إهلاك رأس المال} - \text{الضرائب الغير مباشرة}$$

$$= \text{الناتج القومي الإجمالي} - (\text{إجمالي الإستثمار} - \text{صافي الإستثمار}) - \text{الضرائب غير المباشرة}$$

٢. الناتج القومي الإجمالي

عوائد عامر

$$\text{بطريقة الدخل} = \text{الأجور} + \text{ربح} + \text{فوائد} + \text{الأرباح} + \text{ضرائب غير مباشرة} - \text{إعانات} + \text{إهلاك رأس المال}$$

$$= \text{صافي الناتج بسعر التكلفة} + \text{ضرائب غير مباشرة} - \text{إعانات} + \text{إهلاك رأس المال}$$

$$= \text{صافي الناتج بسعر السوق} + \text{إهلاك رأس المال}$$

$$\text{بطريقة الإنفاق} = \text{الإنفاق الإستهلاكي} + \text{الإنفاق الإستثماري} + \text{الإنفاق الحكومي} + \text{الصادرات} - \text{الواردات}$$

$$\text{بطريقة الناتج النهائي} = \text{قيمة الإنتاج الكلي} = \text{الإنتاج الكلي} \times \text{متوسط سعر الوحدة}$$

$$= \text{المدخل القومي} + \text{الإهلاك} + \text{الضرائب غير المباشرة}$$

٣. الناتج القومي الصافي = الناتج القومي الإجمالي - الإهلاك

$$= \text{الناتج القومي الإجمالي} - (\text{إجمالي الإستثمار} - \text{صافي الإستثمار})$$

٤. الدخل الشخصي = صافي الناتج بسعر التكلفة - ضرائب أرباح الشركات - أرباح محتجزة - أقساط معاشات التقاعد + مدفوعات التحويلات

$$= \text{الدخل القومي} - \text{الضرائب على أرباح الشركات} - \text{استقطاعات التقاعد والضمان الإجتماعي} + \text{المدفوعات التحويلية}$$

$$= \text{الدخل القومي} - \text{المساهمة في التأمينات الإجتماعية} - \text{ضرائب دخل الشركات} - \text{الإرباح غير الموزعة} +$$

$$\text{المدفوعات التحويلية (التحويلات الحكومية)}$$

$$= \text{الدخل القومي} - \text{الإرباح غير الموزعة} - \text{ضرائب أرباح الشركات} - \text{معاشات التقاعد} - \text{مساعدات حكومية للخارج}$$

$$+ \text{إعانات تحويلية للأفراد}$$

٥. الدخل الممكن التصرف فيه (الدخل المتاح) = الدخل الشخصي - الضرائب الشخصية

٦. الإدخار الشخصي = الدخل الممكن التصرف فيه - الإنفاق الإستهلاكي متضمناً فوائد المستهلكين (الإستهلاك)

٧. الإنفاق الإستهلاكي = الدخل الممكن التصرف فيه - الإدخار

$$٨. \text{الرقم القياسي للأسعار} = \frac{\text{السعر في سنة المقارنة}}{\text{السعر في سنة الأساس}} \times ١٠٠\%$$

$$٩. \text{متوسط الرقم القياسي للأسعار} = \frac{\text{الرقم القياسي الأول} + \text{الرقم القياسي الثاني}}{2} \times ١٠٠\%$$

$$١٠. \text{الناتج القومي الحقيقي لعام} = \frac{\text{الناتج النقدي}}{\text{متوسط الرقم القياسي للأسعار}}$$

إعداد الأستاذ / السيد عرفة / جوال : ٥٠٧٣٨٠٩٣٠

ضمن سلسلة مواد (الإقتصاد - بحوث العمليات - الإستثمار - الإحصاء ١١١ - الرياضيات ١١١ - الطرق الكمية)

- ٨) تعتبر أرباح الشركات الغير موزعة جزءاً من قيمة الدخل القومي. (✓)
- ٩) تعتبر قيمة المكافآت المالية التي يحصل عليها طلاب الجامعات من الدولة جزءاً من الدخل القومي لتلك الدولة. (X)
- ١٠) للوصول إلى قيمة الدخل الممكن التصرف فيه تستقطع قيمة الضرائب غير المباشرة من قيمة الدخل الشخصي. (X)
- ١١) تزيد قيمة الناتج القومي عن قيمة الدخل القومي بمجموع قيمتي إهلاك رأس المال والضرائب على أرباح الشركات. (✓)
- ١٢) إن التغير في المستوى العام للأسعار يؤدي إلى تغير الدخل القومي الحقيقي. (✓)
- ١٣) طريقة الدخل في تقدير الناتج القومي تتمثل في جميع عوائد عناصر الإنتاج المساهمة في مختلف العمليات الإنتاجية. (X) *بمجرد الضرائب*
- ١٤) طريقة الإنفاق في تقدير الناتج القومي تتمثل في جمع كافة ما تنفق الوحدات الاقتصادية في القطاعين العام (الحكومي) والخاص (الإفراد) في حصولها على السلع والخدمات. (X) *منها نفقات جارية*
- ١٥) طريقة القيمة المضافة في تقدير الناتج القومي تتمثل في حساب مجموع قيم السلع عند بيعها في كل مرحلة من مراحل إنتاجها. (X)
- ١٦) لا تعتبر المعرفة الفنية من العناصر التي تحسب في الدخل القومي. (X)
- ١٧) مجموع قيم السيارات في معرض وكيل بيع السيارات في سنة معينة يحسب ضمن الناتج القومي الإجمالي في هذه السنة. (X) *تفصيل*
- ١٨) قيمة احتياطي النفط المقدر في سنة معينة يحسب ضمن الدخل القومي في هذه السنة. (X)
- ١٩) قيمة الطائرات التابعة للخطوط الجوية السعودية تعتبر جزءاً من الدخل القومي. (X) *ترة قومية*
- ٢٠) تستخدم مدخرات الأفراد في المؤسسات المالية من قبل المؤسسات الإنتاجية. (✓)
- ٢١) من الممكن مقارنة الناتج القومي لدولتين مختلفتين إذا كان الناتج القومي في إحدى هاتين الدولتين محسوباً بأسعار السوق بينما في الأخرى محسوباً بتكلفة عناصر الإنتاج. (X)
- ٢٢) السلع التي تم إنتاجها خلال فترة زمنية معينة ولكن لم يتم استهلاكها لا تعتبر جزءاً من الناتج القومي الخاص بتلك الفترة. (X)
- ٢٣) أجرة حلاقة شعر رأسك في محل الحلاقة تعتبر جزءاً من الدخل القومي. (✓)
- ٢٤) يؤدي حساب القيم السلع الوسيطة إلى تكرار في حساب الناتج القومي الإجمالي. (✓)
- ٢٥) قيمة صادرات المملكة من النفط لا تدخل في حساب الناتج القومي السعودي. (X)
- ٢٦) الأرقام القياسية للأسعار تساعدنا في حساب القيمة الحقيقية للدخل القومي لعزل الاتجاهات التضخمية التي يمكن أن تسود في اقتصاد ما. (✓)
- ٢٧) يجب استبعاد الإنفاق الحكومي التحويلي مثل الإعانات والدعم عند حساب الدخل القومي. (✓)
- ٢٨) لا تعتبر أرباح الشركات الموزعة جزءاً من الدخل القومي. (X)
- ٢٩) أسهل طريقة لقياس الناتج القومي الإجمالي هي جمع كل قيم مبيعات المؤسسات الإنتاجية في الدولة. (X)

جامعة الملك عبد العزيز

٣٠ يقاس الدخل الممكن التصرف فيه (المتاح) عن طريق حساب مجموع الدخل المكتسب من قبل أصحاب (مالكي) عناصر الإنتاج .. (X)

٣١ الفرق بين الإستثمار الإجمالي والإستثمار الصافي هو قيمة إهلاك رأس المال . (✓)

٣٢ عندما نريد حساب الدخل الممكن التصرف فيه (المتاح) فإننا نطرح المدفوعات التحويلية من الدخل الشخصي .. (X)

٣٣ الناتج القومي الصافي يساوي الدخل القومي .. (X)

٣٤ الناتج القومي الإجمالي عبارة عن القيمة السوقية لجميع السلع النهائية والخدمات التي تم بيعها محلياً خلال عام واحد .. (✓)

٣٥ طريقة الإنتاج في حساب الناتج القومي الإجمالي عبارة عن مجموع المبالغ المنفقة على السلع والخدمات المنتجة محلياً .. (✓)

٣٦ ليس من الضروري أن تتساوى قيمة إجمالي عوائد أصحاب عوائد الإنتاج مع قيمة الدخل الشخصي . (✓)

٣٧ تضاف استقطاعات الضمان الإجتماعي والتقاعد إلى الدخل القومي للوصول إلى الدخل الشخصي .. (X)

٣٨ المدفوعات التحويلية هي مجموع التحويلات النقدية إلى الدولة من خارج الدولة .. (X) الفرد من الدخل (الدولة) للفرد

٣٩ الإنفاق الإستهلاكي الخاص هو مجموع القيم النقدية للإنفاق على السلع والخدمات النهائية التي ينتجها القطاع الخاص .. (✓)

٤٠ نفقات المشاريع تعد أحد عناصر الإنفاق الحكومي . (✓)

س ٢ : ضع دائرة حول الإجابة الصحيحة :

١) طريقة الإنتاج في حساب الناتج القومي الإجمالي تعني : مجموع

أ - قيم المبيعات النهائية لجميع السلع والخدمات المستهلكة محلياً

ب - جميع القيم النقدية للسلع والخدمات المنتجة في كل مراحل الإنتاج

ج - قيمة المبيعات النهائية من جميع السلع والخدمات

د - جميع ما سبق

٢) لكي نتعرف على مستوى المعيشة للفرد في بلد ما فإننا نحتاج معلومات عن : الدخل للفرد الحقيقي

أ - الدخل القومي ومستوى الأسعار

ب - عدد السكان ومستوى الأسعار

ج - الدخل الفردي النقدي وعدد السكان

د - الدخل الفردي النقدي ومستوى الأسعار

٣) الناتج القومي الإجمالي بالأسعار الثابتة يمكن حسابه عن طريق : الرمز القياسي الإستهلاكي

أ - ضرب الناتج القومي الإجمالي بالإسعار الجارية × أسعار سنة الأساس

ب - ضرب الناتج القومي الإجمالي بالإسعار الجارية × الإسعار الجارية

ج - قسمة الناتج القومي الإجمالي بالإسعار الجارية ÷ أسعار سنة الأساس

د - ضرب الناتج القومي الإجمالي بالإسعار الجارية × نفسه

٤) تعبر القيمة المضافة لمؤسسة ما عن :

أ - قيمة مشتريات المؤسسة من المؤسسات الأخرى

ب - قيمة مبيعات المؤسسة للمؤسسات الأخرى

ج - قيمة مبيعات المؤسسة الإجمالية (للمؤسسات ، الأفراد ، الحكومة)

د - قيمة مبيعات المؤسسة الإجمالية مطروحاً منها قيمة المشتريات منا الأخرى

(٥) طريقة الدخل في تقدير الناتج القومي الإجمالي عبارة عن :

- أ- جميع العوائد المتحققة للأفراد والمؤسسات مقابل المساهمة في الإنتاج
- ب- جميع القيم النقدية للسلع والخدمات النهائية المنتجة في القطر
- ج- جميع المبالغ النقدية المنفقة على شراء السلع والخدمات
- د- لا شيء مما سبق

(٦) الدخل الشخصي يساوي :

- أ- مجموع الدخل الذي يحصل عليه جميع الأفراد في الإقتصاد خلال سنة معينة
- ب- مجموع الدخل الذي هو تحت تصرف جميع الأفراد في الإقتصاد خلال سنة معينة
- ج- الدخل القومي ناقصاً الضرائب غير المباشرة
- د- مجموع الأجور المدفوعة مضافاً إليها العوائد المتحصلة بواسطة القطاع العائلي

(١٠) إهلاك رأس المال يعبر عن :

- أ- مجموع الإستثمار الإجمالي والإستثمار الصافي
- ب- الإستثمار الإجمالي ناقصاً الإستثمار الصافي
- ج- القيمة الصافية للإستثمار في آخر السنة
- د- كل ما سبق

(٩) إذا اشترى وكيل سيارات ١٠٠ سيارة بمبلغ ٦ مليون ريال وباعها بمبلغ ٧.٥ مليون ريال فإن ذلك يعني أن الدخل القومي :

- أ- سيزداد
- ب- سينخفض
- ج- سيبقى ثابتاً
- د- لا شيء مما سبق

(٧) الدخل القومي يعني :

- أ- جميع الأموال التي يحصل عليها الأشخاص في المجتمع خلال فترة معينة
- ب- القيم النقدية لجميع السلع والخدمات النهائية والإستهلاكية خلال فترة معينة
- ج- القيم النقدية لجميع السلع والخدمات المنتجة في جميع مراحل الإنتاج خلال فترة معينة
- د- القيم النقدية لجميع العوائد التي يحصل عليها أصحاب عوامل الإنتاج خلال فترة معينة

(٨) الدخل القومي هو عبارة عن الناتج القومي الصافي مطروحاً منه :

- أ- الضرائب المباشرة
- ب- الضرائب غير المباشرة
- ج- الضريبة الجمركية
- د- ضريبة القيمة المضافة

| | |
|--|--|
| ١١ - أهمية معرفة الدخل الفردي الحقيقي تتبع من الرغبة في التعرف على : | |
| أ - مدى عدالة توزيع الدخل القومي بين أفراد المجتمع | ب - مستوى معيشة أفراد المجتمع |
| ج - مستوى الدخل القومي في المجتمع | د - كل ما سبق |
| ١٢ - أي مما يلي لا يُعتبر عائداً من عوائد الإنتاج : | |
| أ - الرواتب والأجور | ب - الإرباح الموزعة |
| ج - الإرباح غير الموزعة | د - إهلاكات رأس المال |
| ١٣ - عندما نحسب الدخل القومي فإننا ندخل | |
| أ - مكافآت الطلاب | ب - إهلاكات رأس المال |
| ج - الإرباح غير الموزعة | د - أ، ب معاً |
| ١٤ - القيمة السوقية لكل السلع النهائية والخدمات المنتجة في الاقتصاد خلال فترة زمنية مقدارها سنة هو تعريف | |
| أ - الدخل القومي | ب - الناتج القومي |
| ج - الإنفاق القومي | د - صافي الدخل |
| ١٥ - تدخل في حساب الناتج القومي السلع التالية : | |
| أ - السلع الوسيطة | ب - السلع الأولية |
| ج - السلع النهائية | د - كل السلع المذكورة أعلاه |
| ١٦ - لتجنب مشكلة الإزدواج في الحسابات القومية فإننا نلجأ إلى : | |
| أ - طرح المدفوعات التحويلية | ب - استخدام أسلوب القيمة المضافة |
| ج - حذف السلع التي ليس لها قيمة سوقية | د - جميع الإجابات السابقة صحيحة |
| ١٧ - الدخل الممكن التصرف فيه (المتاح) هو : | |
| أ - الدخل الذي ينفق على شراء السلع والخدمات سواء منتجة محلياً أو مستوردة | ب - الدخل الذي ينفق على شراء السلع والخدمات والباقي يدخر |
| ج - الإستهلاك ناقصاً الإيداع | د - كل ما سبق |
| ١٨ - يزداد الناتج القومي الإجمالي عندما : | |
| أ - يزداد صافي التعامل الخارجي | ب - تنخفض الصادرات |
| ج - تزداد الواردات | د - كل ما سبق |
| ١٩ - أحد العناصر التالية يعتبر من الدخل الشخصي | |
| أ - الضرائب غير المباشرة | ب - إهلاك رأس المال |
| ج - الإرباح غير الموزعة | د - الرواتب والأجور |

| | |
|--|---|
| ٢٠ - يمكن حساب الناتج القومي الإجمالي بجميع الطرق التالية فيما عدا واحدة : | |
| أ - جمع القيم المضافة في كل مراحل الإنتاج | ب - قيم جميع السلع والخدمات المباعة نهائياً |
| ج - قيم الإنفاق على شراء السلع والخدمات محلياً زائداً صافي التعامل الخارجي | د - قيم جميع المعاملات النقدية في الإقتصاد القومي |
| ٢١ - أي مما يلي لا يعتبر جزءاً من مكونات الناتج القومي : | |
| أ - السلع الرأسمالية (الإستثمارية) المنتجة | ب - التغير في المخزون |
| ج - المدفوعات التحويلية الحكومية | د - قيم السلع المباعة للحكومة والدول الأجنبية |
| ٢٢ - الثروة القومية هي : | |
| أ - المخزون من السلع والأصول المادية القابلة للتحويل إلى دخول مكتسبة في فترة زمنية معينة | ب - التيار النقدي للدخول التي يحصل عليها أصحاب عوامل الإنتاج من جراء المساهمة في إنتاج السلع والخدمات في فترة زمنية معينة |
| ج - مجموع قيم السلع والخدمات المنتجة محلياً في فترة زمنية معينة | د - الإضافة إلى المخزون من السلع الرأسمالية في فترة زمنية معينة |
| ٢٣ - القيمة المضافة تساوي : | |
| أ - قيمة مشتريات المؤسسات الإنتاجية من عناصر الإنتاج | ب - الإرباح التي تحصل عليها المؤسسات مخصوماً منها قيمة مستلزمات الإنتاج |
| ج - الإيراد الكلي من بيع المنتجات | د - الإيراد الكلي من بيع المنتجات مخصوماً منه قيمة مستلزمات الإنتاج |
| ٢٤ - إحدى المعاملات الآتية فقط تدخل في حساب الدخل القومي : | |
| أ - الإيجار المدفوع من قبل صاحب بقالة | ب - قيمة الدقيق الذي يشتريه صاحب الفرن |
| ج - الضرائب المباشرة على الدخل الشخصي | د - المدفوعات التحويلية |
| ٢٥ - لا تحسب المدفوعات التحويلية ضمن الدخل القومي لأنها : | |
| أ - صعبة التقدير | ب - هامشية وضيئلة |
| ج - ليست مقابل المساهمة في إنتاج سلعة أو خدمة | د - تحول إلى الخارج |
| ٢٦ - إذا زادت قيمة صادرات القطر وانخفضت وارداته فإن هذا يؤدي إلى : | |
| أ - زيادة الناتج القومي الإجمالي | ب - إنخفاض الناتج القومي الإجمالي |
| ج - بقاء الناتج القومي الإجمالي على ما هو عليه | د - لا شيء مما سبق |
| ٢٧ - الدخل القومي يساوي : | |
| أ - الناتج القومي الصافي - الضرائب غير المباشرة | ب - الناتج القومي الإجمالي - الإهلاكات - الضرائب غير المباشرة |
| ج - الأجور + الربح + عائد رأس المال + الإرباح | د - كل ما سبق |
| ٢٨ - يزيد الناتج القومي الإجمالي عن الناتج القومي الصافي بـ _____ : | |
| أ - الضرائب الغير مباشرة | ب - الإنفاق الحكومي |
| ج - المدفوعات التحويلية | د - إهلاك رأس المال |

| | |
|------|--|
| ٢٩ - | الدخل الشخصي يساوي الدخل الممكن التصرف فيه زائداً : |
| أ - | الضرائب المباشرة على الدخل الشخصي |
| ب - | المدفوعات التحويلية |
| ج - | الضرائب غير المباشرة |
| د - | إهلاك رأس المال |
| ٣٠ - | مجموع القيم المضافة في جميع المراحل الإنتاجية لسلعة معينة : |
| أ - | يقبل عن الثمن النهائي للسلعة |
| ب - | يزيد عن الثمن النهائي للسلعة |
| ج - | يساوي الثمن النهائي للسلعة |
| د - | لا توجد علاقة بينه وبين ثمن السلعة |
| ٣١ - | إذا كان الناتج القومي لعام ١٩٦٠ بأسعار ١٩٦٠ هو ٥٠٠ بليون ريال والرقم القياسي للأسعار لنفس العام هو ١٢٥ على اعتبار أن سنة الأساس هي سنة ١٩٥٠ فإن الناتج القومي لعام ١٩٦٠ بأسعار ١٩٥٠ هو |
| أ - | ٢٧٥ بليون ريال |
| ب - | ٣٥٠ بليون ريال |
| ج - | ٤٠٠ بليون ريال |
| د - | ٥٠٠ بليون ريال |
| ٣٢ - | معياري إدراج عائد معين ضمن الدخل القومي هو : |
| أ - | كونه ناتجاً عن المساهمة في نشاط إنتاجي |
| ب - | كونه ناتجاً عن نشاط العمل وليس الربح |
| ج - | كونه ينفق على شراء سلع وخدمات محلية |
| د - | كل ما سبق |
| ٣٣ - | تخفيض الضريبة على الدخل الشخصي يؤدي إلى : |
| أ - | زيادة الدخل الشخصي |
| ب - | زيادة الدخل الممكن التصرف فيه |
| ج - | زيادة الضرائب المباشرة |
| د - | زيادة الضرائب غير المباشرة |
| ٣٤ - | إذا زادت قيمة الصادرات فإن ذلك يؤدي إلى : |
| أ - | زيادة الناتج القومي الإجمالي |
| ب - | زيادة الدخل القومي |
| ج - | زيادة صافي التعامل الخارجي |
| د - | كل ما سبق |
| ٣٥ - | أحد الإشباء الإيجابية يؤدي إلى زيادة الدخل القومي : |
| أ - | الزيادة في الصادرات |
| ب - | الزيادة في الضرائب على الدخل الشخصي |
| ج - | الزيادة في الإدخار |
| د - | الزيادة في الواردات من السلع |
| ٣٦ - | إذا كان الدخل الشخصي = ٤٠٠ والضريبة على الدخل الشخصي = ٢٠% والإستهلاك = ٢٢٠ فإن الإدخار يساوي : |
| أ - | ١٢٠ |
| ب - | ٨٠ |
| ج - | ١٠٠ |
| د - | ١٤٠ |
| ٣٧ - | يزداد الدخل الفردي الحقيقي عندما : |
| أ - | يزداد الدخل الفردي النقدي بنسبة أكبر من زيادة مستوى الأسعار |
| ب - | ينخفض الدخل الفردي النقدي بنسبة أكبر من انخفاض مستوى الأسعار |
| ج - | يزداد الدخل الفردي النقدي بنسبة أقل من زيادة مستوى الأسعار |
| د - | يزداد الدخل الفردي النقدي ومستوى الأسعار معاً . |

| | | |
|------|---|---|
| ٣٨ - | في اقتصاد افتراضي دون تجارة خارجية فإن الناتج القومي الإجمالي يساوي : | |
| أ - | الإستهلاك الخاص + الاستثمار الخاص + صافي التعامل الخارجي | (ب) - الإستهلاك الخاص + الاستثمار الخاص + الإنفاق الحكومي |
| ج - | الإستهلاك الخاص + الاستثمار الخاص + الإنفاق الحكومي + الإيداع | د - الإستهلاك الخاص + الاستثمار الخاص |
| ٣٩ - | عندما يبيع الطحان كيس الدقيق للفران بسعر ٥ ريال للكيلو جرام والفران يبيع الرغيف لصاحب البقالة بسعر يساوي ٧ ريال للكيلو جرام بينما يبيع صاحب البقالة هذا الكيلو من الرغيف للمستهلك ب ٨ ريال فإن القيمة المضافة لكيلو الرغيف من قبل الفران تساوي : | |
| أ - | ٢٠ ريال | ب - ١٥ ريال |
| ج - | ٢ ريال | د - ١ ريال |
| ٤٠ - | عندما نحسب الدخل القومي فإننا نستثنى المدفوعات التحويلية الإتية : | |
| أ - | الإهلاك | ب - الضرائب غير المباشرة |
| ج - | المبالغ النقدية المحولة من جراء تصدير سلع إلى الخارج | (د) - قرض بنك التنمية العقاري ← تحويل |
| ٤١ - | إذا كان الإستهلاك = ٣٠٠ ، الاستثمار الإجمالي = ٢٠٠ ، الاستثمار الصافي = ١٠٠ ، الإنفاق الحكومي = ١٥٠ ، الصادرات = ١٠٠ ، الواردات = ٥٠ فإن الإنتاج القومي الصافي يساوي : | |
| أ - | ٤٠٠ | ب - ٥٠٠ |
| ج - | ٦٠٠ | د - ٧٠٠ |
| ٤٢ - | المؤسسات النقدية والمالية تضخ تدفقاً للدخل إلى المستهلكين في شكل : | |
| أ - | مدخرات | ب - ضرائب على الدخل الشخصي |
| ج - | سلع وخدمات منتجة | (د) - تمويل شخصي |
| ٤٣ - | أعطيت البيانات الإتية (بلايين الريالات) أجب عن الأسئلة الخمسة التي تليها : الإنفاق الإستهلاكي = ٢٠ ، الإنفاق الحكومي = ١٥ ، إجمالي الاستثمار = ١٥ ، صافي الاستثمار = ١٠ ، الصادرات = ٢٠ ، الواردات = ١٥ ، الضرائب غير المباشرة = ٥ ، الإرباح غير الموزعة = ١٥ ، الضرائب على الإرباح = ٥ ، المدفوعات التحويلية = ١٠ ، نسبة الضريبة المباشرة على الدخل الشخصي = ١٠% ، استقطاعات الضمان الإجتماعي = ٥ | |
| أ - | ٧٠ | (ب) - ٥٥ |
| ج - | ٨٥ | د - ٦٠ |
| ٤٤ - | الإهلاكات تساوي = إجمالي الاستثمار - صافي الاستثمار | |
| أ - | ١٥ | ب - ١٠ |
| ج - | ٥ | د - ٣٥ |
| ٤٥ - | الدخل القومي يساوي = الناتج القومي الصافي - الضرائب غير المباشرة | |

| | |
|--|----------|
| ب - ٥٠ | ٤٥ - أ |
| د - ٦٠ | ج - ٥٥ |
| ٤٦ - أ = الدخل الشخصي يساوي = الدخل القومي - ضرائب الإرباح - الإرباح الغير موزعة | |
| ب - ٣٠ | أ - ٤٥ |
| ٤٧ - أ = الدخل الممكن التصرف فيه (المتاح) = الدخل الشخصي - الضرائب الشخصية | |
| ب - ٤٥ | أ - ٤١.٥ |
| د - ٢٧ | ج - ٣١.٥ |

س ٣: أجب عن التمارين التالية :

١ - بافتراض أن لديك البيانات التالية لاقتصاد ما (ببلايين الريالات) :

| المبلغ | البيان | المبلغ | البيان |
|--------|----------------------------------|--------|----------------------|
| ٥٠ | ضرائب دخل الشركات | ١٥٠ | الإستثمار الخاص |
| ٤٥ | أرباح غير موزعة | ٢٠٠ | الإنفاق الحكومي |
| ٦٠ | التحويلات الحكومية | ٦٠٠ | الإستهلاك الخاص |
| ٤٠ | المساهمة في التأمينات الإجتماعية | ٢٠ | الصادرات |
| ١٠ | الواردات | ١٦ | إهلاك رأس المال |
| ٢٠ | الضرائب المباشرة | ٨٥ | الضرائب الغير مباشرة |

والمطلوب حساب : الإنفاق

١) الناتج القومي الإجمالي = الإنفاق الإستهلاكي + الإنفاق الإستثماري + الإنفاق الحكومي + الصادرات - الواردات

$$٦٠٠ + ١٥٠ + ٢٠٠ + ٤٠ - ١٠ = ٩٦٠$$

٩٦٠ =

٢) الدخل القومي = الناتج القومي الصافي - الضرائب الغير مباشرة

= الناتج القومي الإجمالي - إهلاك رأس المال - الضرائب الغير مباشرة

$$٩٦٠ - ١٦ - ٨٥ = ٨٥٩$$

٣) الدخل الشخصي = الدخل القومي - المساهمة في التأمينات الإجتماعية - ضرائب دخل الشركات - الإرباح الغير موزعة + المدفوعات التحويلية (التحويلات الحكومية)

$$٨٥٩ - ٤٠ - ٥٠ - ٦٠ + ٦٠ = ٧٨٩$$

٤) الإدخار = الدخل الممكن التصرف فيه - الإستهلاك

= الدخل الشخصي - الضرائب المباشرة (على الدخل الشخصي) - الإستهلاك

$$٧٨٩ - ٢٠ - ٢٠ = ٥٤٩$$

إعداد الأستاذ / السيد عرفة / جوال : ٥٠٧٣٨٠٩٣٠
ضمن سلسلة مواد (الإقتصاد - بحوث العمليات - الإستثمار - الإحصاء ١١١ - الرياضيات ١١١ - الطرق الكمية)

٢- افرض أن هناك دولة ما قُدمت لك عنها المعلومات التالية :

س ٤ : الناتج الكلي المحلي من السلع والخدمات النهائية ٥٥٠ بليون وحدة ومتوسط سعر الوحدة ريالان ، وكذلك المعلو
الإخرى التالية (ببلايين الريالات)

إهلاك رأس المال = ٤٠ ، ضرائب غير مباشرة = ٢٢ ، الإستهلاك = ٧٥٠ ، إجمالي الإستثمار = ١٠٠ ، الإنفاق الحكو
١٤٣ ، صافي التعامل مع العالم الخارجي = ١٠٧ علماً بأن عوائد عوامل الإنتاج هي : الأجور = ٧٥٠ ، الفوائد أو عوائد
المال = ١٢٠ ، الربح والإيجار = ٦٠ ، الإرباح = ١٠٨ .

احسب الناتج القومي الإجمالي بكل من طريقة الإنتاج ، وطريقة الدخل ، وطريقة الإنفاق .

الحل

أ- بطريقة الإنتاج :

الناتج القومي الإجمالي = الإنتاج الكلي × متوسط سعر الوحدة

$$1100 = 5 \times 220$$

ب- بطريقة الدخل :

الناتج القومي الإجمالي = الأجور + الفوائد أو عوائد رأس المال + الربح + الإرباح

$$1100 = 750 + 120 + 60 + 108$$

الناتج القومي الإجمالي = الدخل القومي + الإهلاك + الضرائب الغير مباشرة

$$1100 = 220 + 40 + 108$$

ج- بطريقة الإنفاق :

الناتج القومي الإجمالي = الإنفاق الإستهلاكي + الإنفاق الإستثماري + الإنفاق الحكومي + صافي التعامل الخا

$$1100 = 750 + 100 + 143 + 107$$

الفصل الثاني

(تحديد مستوى الدخل والاستخدام (التوظيف) في الاقتصاد)

11 (أ) أولاً (تعريف مفاهيم الاستخدام والبطالة .

(أ) القوى العاملة : عدد السكان القادرين والراغبين في العمل بالأجر السائد .
 = (عدد السكان - غير قادرين على العمل)

مثل (الأحداث ، أقل من ١٦ سنة ، المتقاعدين ، ٦٠ سنة فأكثر ، المعوقين ، غير القادرين على العمل)

(ب) العمالة الكاملة : المستطيع في العمل مع وجود رغبة

= القوى العاملة - البطالة (الإلزامية ، والاختيارية ، والوظيفية ، والدورية ، والموسمية ، والمقتنعة)

١ / البطالة الإلزامية (القسرية) : يوجد أفراد راغبين وقادرين على العمل لكن لا توجد فرص عمل .

٢ / البطالة الاختيارية (الطوعية) : توجد فرص عمل لكن الأفراد لا يرغبون بالأجر السائد أو بطبيعة العمل .

٣ / البطالة الوظيفية (الاحتكاكية) : القوى العاملة التي لا تعمل في حالة الانتقال من عمل لآخر أو التدريب لعمل

جديد .

٤ / البطالة الدورية : هي تلك التي تتكرر بشكل دوري مع حدوث التقلبات والأزمات الاقتصادية خلال السنة .

٥ / البطالة الموسمية : القوى العاملة التي لا تعمل أثناء إجراء الإحصاء لان طبيعة عملهم موسمية .
 مثل (الحج ، والسياحة)

٦ / البطالة المقتنعة : تكون بعض القوى العاملة على رأس العمل لكن إنتاجهم متدني (إنتاجيتهم الحدية = صفر)

12 ثانياً (النظرية التقليدية (الكلاسيكية) .

(أ) فرضيات النظرية :

١ / سيادة المنافسة العامة في سوق العمل ، دون تدخل خارجي (حكومي أو غيره) وتنعدم سيطرة (المنتجين أو البائعين أو المشترين) في الأسعار .

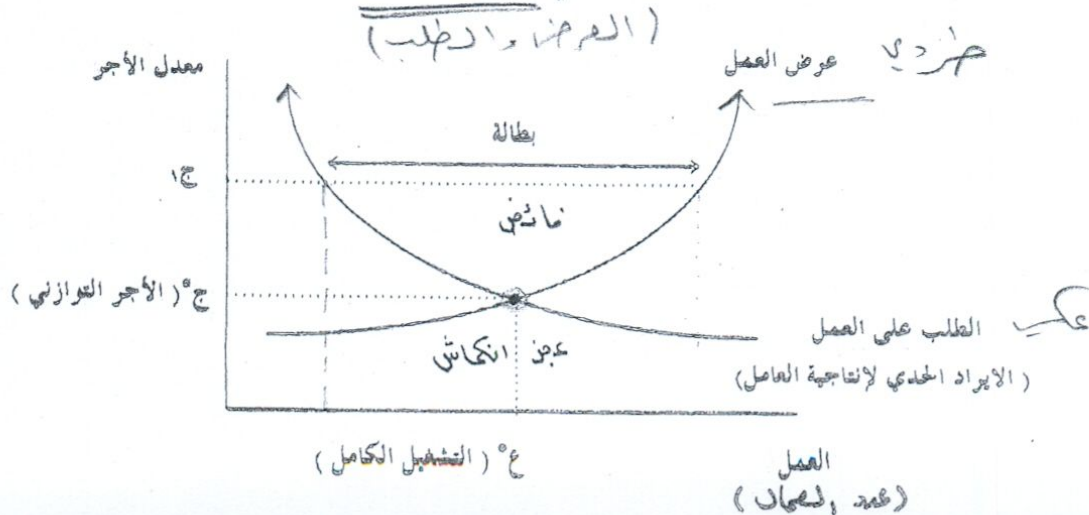
٢ / الحرية والمرونة التلقائية للأسعار بالارتفاع والانخفاض في سوق العمل ، دون تدخل خارجي (حكومي أو غيره) .

٣ / قانون (ساري) = (العرض يخلق الطلب) .

٤ / التوازن التلقائي في أسواق العمل ، وعدم حدوث فائض في العرض أو الطلب في الاجل الطويل .

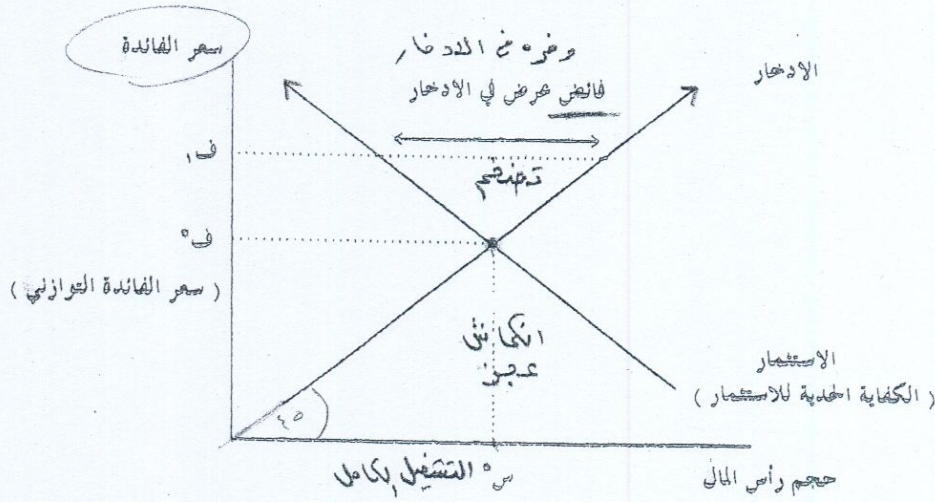
(ب) توازن الاسواق في النظرية التقليدية :

١ / التوازن في سوق العمل :



- ١ / عرض العمل (طردي) مع (الاجر) .
- ٢ / طلب العمل (عكسي) مع (الاجر) .
- ٣ / يحدث التشغيل الكامل عندما يتساوى (عرض العمل) = (طلب العمل) عند مستوى (الاجر التوازني) .
أي عند (تقاطع منحنى عرض العمل مع منحنى طلب العمل) .
- ٤ / التوازن في سوق العمل يتم تلقائيا في الاجل الطويل .
- ٥ / * اذا زاد (عرض العمل) عن (طلب العمل) عند مستوى اعلى من الاجر التوازني تكون حالة (بطالة) .
* اذا قل (عرض العمل) عن (طلب العمل) عند مستوى اقل من الاجر التوازني تكون حالة (عجز انكماش)
- ٦ / تفترض النظرية التقليدية عند حدوث بطالة او انكماش عند الاجور فان قوى السوق لديها قدرة زائدة لاعادة التوازن تلقائيا ومن خلال مرونة الاجور .

٢ / التوازن في سوق رأس المال : (الادخار والاستثمار)



- ١ / الادخار (طردي) مع (سعر الفائدة) .
- ٢ / الاستثمار (عكسي) مع (سعر الفائدة) .
- ٣ / يحدث التشغيل الكامل عندما يتساوى (الادخار) = (الاستثمار) عند مستوى (سعر الفائدة التوازني) .
أي عند (تقاطع منحنى الادخار مع منحنى الاستثمار) .
- ٤ / التوازن في سوق رأس المال يتم تلقائيا في الاجل الطويل .
- ٥ / * اذا زاد (الادخار) عن (الاستثمار) عند مستوى اعلى من سعر الفائدة التوازني تكون حالة (فائض) .
* اذا قل (الادخار) عن (الاستثمار) عند مستوى اقل من سعر الفائدة التوازني تكون حالة (عجز انكماش) .
- ٦ / تفترض النظرية التقليدية عند حدوث فائض او انكماش عند سعر الفائدة فان قوى السوق لديها قدرة زائدة لاعادة التوازن تلقائيا ومن خلال مرونة سعر الفائدة .

٣ / التوازن في سوق السلع والخدمات :
(النظرية الكمية للنقود)
معادلة فيشر

كمية السلع × سرعة تداول النقود = مستوى الأسعار العام

* قانون نظرية (فيشر) : في الاجل الطويل

$$(ن \times ت) = (ح \times س)$$

$$(الطلب الكلي) = (العرض الكلي)$$

ن = كمية النقود المعروضة
ت = سرعة تداول النقود ، الدوران
ح = كمية السلع والخدمات المتبادلة
س = مستوى الأسعار العام

$$(كمية النقود المعروضة \times سرعة تداول النقود = كمية السلع والخدمات المتبادلة \times مستوى الأسعار العام)$$

* قانون نظرية (فيشر) : في الاجل القصير

$$(ت = ح)$$

$$(سرعة تداول النقود = كمية السلع والخدمات المتبادلة)$$

- ١ / افتراض ثبات سرعة التداول (الدوران) وكمية السلع والخدمات في الاجل القصير .
- ٢ / افتراض سيادة التوازن في سوق السلع والخدمات لذا توافرت المنافسة الكاملة ومقومات السوق الحر .
- * مهم
- ٣ / بافتراض ثبات سرعة التداول وكمية السلع والخدمات ، فاذا زادت كمية النقود بنسبة معينة يرتفع مستوى الاسعار والعكس .

ج (تقييم النظرية التقليدية :) (ان جميع الفروض غير واقعية)

- ١ / ان افتراض سيادة المنافسة الكاملة والسوق الحر في كل الاسواق ومرونة الاسعار كفيلا باحداث التوازن التلقائي - هو افتراض غير واقعي في ظل الاسواق المعاصرة .
- ٢ / عدم واقعية الفصل بين الاسواق .
- ٣ / اهمال جانب الطلب الكلي .
- ٤ / ان افتراض ثبات كلا من حجم الانتاج من السلع والخدمات وسرعة تداول النقود غير واقعي في الاجل الطويل و الاجل القصير .

ثالثا (النظرية الكينزية في الدخل والاستخدام .

أ) فرضيات النظرية :

- ١ / الاهتمام بالطلب الفعال حيث الطلب الكلي مهم في التأثير على الدخل القومي والأسعار . (انتقاد لقانون ساي)
- ٢ / الاقتصاد يميل الي التذبذب وبالتالي لا يتم بالضرورة التوازن التلقائي . حيث يمكن حدوث توازن عند مستوى اقل من مستوى الاستخدام وحدث (فجوة انكماشية) ويمكن حدوث توازن عند مستوى اعلى او اكبر من مستوى الاستخدام وحدث (فجوة تضخمية) وتتدخل الدولة بالسياسات المالية والنقدية لاعادة التوازن .
(انتقاد التوازن التلقائي ودور مهم للدولة في النشاط الاقتصادي)
- ٣ / الادخار يتاثر بالدخل ولعوامل اخرى غير سعر الفائدة . (انتقاد لتأثر سعر الفائدة في الادخار)
- ٤ / الجمود في الاسعار والاجور عند مستوى معين من الاجور مما يؤدي إلى انخفاض مستوى العمالة التشغيل عن مستوى العمالة الكاملة وبالتالي حدوث بطالة . (انتقاد المرونة)
- ٥ / عدم امكانية الفصل بين الاسواق .

ب) مكونات الطلب الكلي :

- ١ / الإنفاق الاستهلاكي الخاص (الاستهلاك الخاص)
- +
- ٢ / الإنفاق الاستثماري الخاص (الاستثماري الخاص)
- +
- ٣ / الإنفاق الحكومي
- +
- ٤ / صافي التعاملات الخارجية (صادرات - واردات)

أولا / (الاستهلاك) . ك

* تعريف الاستهلاك : هو إجمالي ما تم إنفاقه من قبل المستهلكين على شراء السلع والخدمات النهائية .

* دالة الاستهلاك : ك

هي العلاقة بين مستوى الدخل وما ينفقه المستهلكون على شراء السلع والخدمات النهائية .
* (العلاقة بين المتغيرين (الدخل والاستهلاك) علاقة طردية موجبة)

$$ك = هـ + م . د$$

ك = الاستهلاك (الإنفاق الاستهلاكي الخاص)

هـ = حد الكفاف او الحد الأدنى للاستهلاك او الاستهلاك المستقبلي عن الدخل او حد الاستهلاك التلقائي

أي (الجزء المقطوع من محور الاستهلاك لانها تحدث عندما (الدخل = صفر)) .

م = الميل الحدي للاستهلاك (م ح ك) .

أي هو مقدار التغير على الاستهلاك عند تغير الدخل بوحدة نقدية واحدة

$$٨ = \frac{٨}{١٠٠}$$

$$م = \frac{\text{التغير في الاستهلاك}}{\text{التغير في الدخل}}$$

د = الدخل (الدخل = صفر)

* ملاحظه : (الميل الحدي للاستهلاك + الميل الحدي للادخار = ١)
(٠.٨ + ٠.٢ = ١)

* دالة الادخار : خ

* تعريف الادخار : هو الجزء من الدخل الموجبة للادخار .

او : هو الجزء المتبقي من الدخل بعد الاستهلاك .

$$(\text{الدخل} - \text{الاستهلاك} = \text{الادخار})$$

$$(\text{صفر} - ٨٠ = ٨٠ -)$$

* (العلاقة بين المتغيرين (الدخل والادخار) علاقة طردية موجبة)

$$\boxed{ \text{خ} = \text{هـ} - (\text{م} - ١) \cdot \text{د} } \quad \text{هـ}$$

خ = الادخار

هـ = هي الجزء المقطوع من محور الادخار وتمثل الاستهلاك المستقل بالسالب وتحديث عند مستوى

(دخل = صفر) / (صفر - هـ) ، (الدخل صفر - الاستهلاك ٨٠ = - ٨٠ الادخار)

(م - ١) = الميل الحدي للادخار . (م ح خ)

= هي مقدار التغير في الادخار نتيجة تغير الدخل بوحدة واحدة .

أي : (الميل الحدي للادخار = ١ - الميل الحدي للاستهلاك)

د = الدخل (الدخل = صفر)

* نقطة التوازن : عندما يتساوى الدخل مع الاستهلاك ويكون الادخار صفر

| الادخار | = | الاستهلاك | = | الدخل |
|---------|---|-----------|---|-------|
| خ | = | هـ | = | د |
| ٨٠ - | = | ٨٠ | = | صفر |
| ٦٠ - | | ١٦٠ | | ١٠٠ |
| ٤٠ - | | ٢٤٠ | | ٢٠٠ |
| ٢٠ - | | ٣٢٠ | | ٣٠٠ |
| صفر | | ٤٠٠ | | ٤٠٠ |
| ٢٠ | | ٤٨٠ | | ٥٠٠ |
| ٤٠ | | ٥٦٠ | | ٦٠٠ |
| ٦٠ | | ٦٤٠ | | ٧٠٠ |
| ٨٠ | | ٧٢٠ | | ٨٠٠ |

مثال توضيحي :

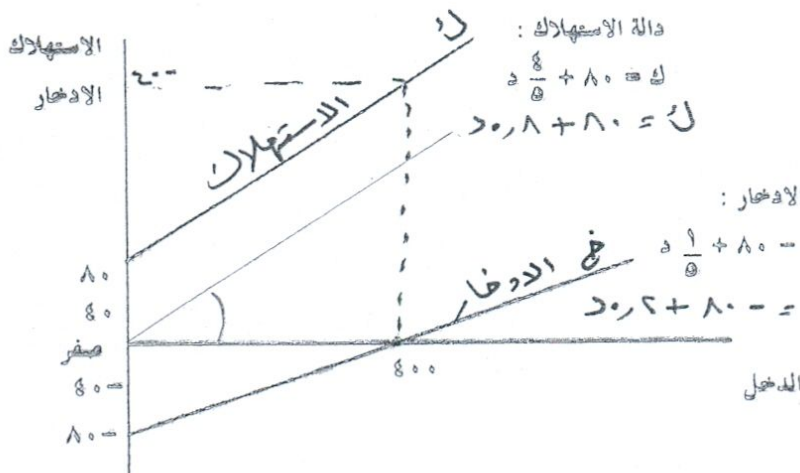
الميل الحدي

$$\frac{١٦٠ - ٤٤٠}{٨٠} = \frac{٤٠٠ - ٢٠٠}{١٠٠} = ٣$$

نقطة التوازن =

$$\frac{٨٠}{١٠٠} = \frac{\text{الدخل}}{\text{الادخار}} = ٣$$

* التمثيل البياني لدالتي الاستهلاك والادخار :



الدخل > الاستهلاك سالب

الدخل = الاستهلاك صفر

الدخل < الاستهلاك موجب

ثانيا / (الاستثمار) . ث

* تعريف الاستثمار : هو الإنفاق على السلع الرأسمالية (الإنتاجية) مثل (الآلات والمعدات البناء والتشييد والتجهيزات والتغيير في المخزون السلعي) بهدف زيادة الانتاج وتحقيق الأرباح .

| * العوامل المؤثرة في الاستثمار : | |
|----------------------------------|---|
| علاقة عكسية | تكلفة التمويل أو سعر الفائدة (تكلفة حدية الاستثمار) ✓ |
| علاقة طردية | عائد الاستثمار |
| علاقة عكسية | الضرائب ✓ |
| علاقة طردية | توقعات المستثمرين |
| علاقة طردية | الإعانات |

مفرد
اعلام

* العلاقة بين الاستثمار والدخل القومي :
- الدخل له علاقة فقط بـ (الادخار) وليس له علاقة بالاستثمار .

* دالة الاستثمار : هي (دالة ثابتة لا تتغير بتغير الدخل)

| | |
|-----------|---------------|
| الاستثمار | |
| ث | ث = الاستثمار |
| | د = الدخل |

ثالثا / (الإنفاق الحكومي) . ق

* العلاقة بين الإنفاق الحكومي والدخل القومي :
- الدخل له علاقة فقط بـ (الادخار) وليس له علاقة بالإنفاق الحكومي .

* دالة الإنفاق الحكومي : هي (دالة ثابتة لا تتغير بتغير الدخل)

| | |
|-----------------|---------------------|
| الإنفاق الحكومي | |
| ق | ق = الإنفاق الحكومي |
| | د = الدخل |

رابعاً / (صافي التعامل الخارجي) . ص

* العلاقة بين صافي التعامل الخارجي والدخل القومي :
- الدخل له علاقة فقط بـ (الإدخار) وليس له علاقة بـ صافي التعامل الخارجي .

* دالة صافي التعامل الخارجي : هي (دالة ثابتة لا تتغير بتغير الدخل)

| | |
|----------------------|--------------------------|
| صافي التعامل الخارجي | |
| ص | ص = صافي التعامل الخارجي |
| | د = الدخل |

ج (تحديد مستوى الدخل التوازني في النظرية الكينزية :

* تعريف الدخل التوازني : هو الدخل الذي يتساوى عنده العرض الكلي مع الطلب الكلي .

$$\text{عرض كلي} = \text{طلب كلي}$$

$$\text{دخـل} = \text{إنفاق كلي (إنفاق قومي)}$$

$$\text{دخـل} = \text{الاستهلاك الخاص} + \text{الاستثمار الخاص} + \text{الإنفاق حكومي} + \text{صافي التعامل الخارجي}$$

$$\text{د} = \text{ك} + \text{ث} + \text{ق} + \text{ص}$$

$$\boxed{\text{د} = \text{ك} + \text{ث} + \text{ق} + \text{ص}}$$

وبما ان : (الدخل = الاستهلاك + الإدخار)

$$\text{د} = \text{ك} + \text{خ}$$

$$\text{ك} + \text{خ} = \text{ك} + \text{ث} + \text{ق} + \text{ص} \Rightarrow \text{خ} = \text{ث} + \text{ق} + \text{ص}$$

وبالتالي فان : (الإدخار = الإنفاق الاستثمار + الإنفاق الحكومي + صافي التعامل الخارجي)

$$\text{دالة الدخل التوازني} : \boxed{\text{خ} = \text{ث} + \text{ق} + \text{ص}}$$

| * تحديد مستوى الدخل التوازني | | |
|---|---|-----------------------------------|
| حالة ٤ قطاعات (مستهلكين ومنتجين و حكومي و صافي التعامل الخارجي) | حالة ٣ قطاعات (مستهلكين ومنتجين و حكومي) | حالة قطاعين (مستهلكين ومنتجين) |
| شرط توازن الدخل | شرط توازن الدخل | شرط توازن الدخل |
| د = ك + ث + ق + ص ✓ | د = ك + ث + ق ✓ | د = ك + ث ✓ |
| شرط تساوي الإدخار مع الاستثمار والحكومي وصافي التعامل الخارجي | شرط تساوي الإدخار مع الاستثمار والحكومي | شرط تساوي الإدخار مع الاستثمار |
| خ = ث + ق + ص ✓ | خ = ث + ق ✓ | خ = ث ✓ |

المزيد

①

المزيد

③

امثلة رقمية على تحديد مستوى الدخل التوازني: أي (نقطة التعادل جبريا).
 اوجد اذا كان (ك او هـ = ٣٠٠ + ١٠٠), و (ث = ٢٠٠), و (ق = ٣٠), و (ص = ٢٠)

اولاً / في حالة وطابقين

$$\text{الدخل} = \text{الاستهلاك} + \text{الاستثمار}$$

$$د = ك + ث$$

$$٢٠٠ = ٣٠٠ + د$$

$$٢٠٠ - ٣٠٠ = د$$

$$٥٠٠ = د$$

$$\frac{٥٠٠}{\frac{1}{٥}} = د \frac{\frac{1}{٥}}{\frac{1}{٥}}$$

$$١٠٠٠ = د$$

٣ الطريقة لادبي:

٣ الطريقة الثانية: الادخار = الاستثمار

$$ص = ث$$

حيث دالة الادخار = ٢٢٢ $د = (٣ - ١) + ٥$

$$د = (١٠٠ - ١) + ٣٠٠$$

$$د = ٣٠٠ + ١٠٠$$

$$٢٠٠ = د$$

$$٢٠٠ = ٣٠٠ + د$$

$$٣٠٠ + ٢٠٠ = د$$

$$٥٠٠ = د$$

$$\frac{٥٠٠}{\frac{1}{٥}} = د \frac{\frac{1}{٥}}{\frac{1}{٥}}$$

$$١٠٠٠ = د$$

امثلة رقمية على تحديد مستوى الدخل التوازني : أي (نقطة التعادل جبريا)
 اوجد اذا كان (ك او هـ = ٣٠٠ + ١٠٠.٥) ، و (ث = ٢٠٠) ، و (ق = ٣٠) ، و (ص = ٢٠)

ثانياً / في حالة ثلاثة قطاعات

٣٢ الحزيرة بدولي : الدخل = الاستهلاك + الاستثمار + الانفاق الحكومي

$$د = ك + ث + ق$$

$$٣٠٠ + ١٠٠.٥ + د = ٢٠ + ٣٠٠$$

$$٣٠٠ + ١٠٠.٥ + د = ٣٢٠$$

$$٥٠.٥ = د$$

$$\frac{٥٠.٥}{\frac{1}{٥}} = د$$

$$١.٠٦٠ = د$$

٣٣ الحزيرة التامية : الادفار = الا - استثمار - الانفاق الحكومي

$$د = ث + ق$$

$$٢٠ + ٣٠٠ = د$$

حينئذ والادفار = $٣٢٠ - ٣٠٠ - ١٠٠.٥ = ١٠.٥$

$$١٠.٥ = ٣٠٠ + ١٠٠.٥ + د$$

$$١٠.٥ - ٣٠٠ - ١٠٠.٥ = د$$

$$د = ث + ق$$

$$١٠.٥ = ٣٠٠ + ١٠٠.٥ + د$$

$$١٠.٥ - ٣٠٠ - ١٠٠.٥ = د$$

$$٥٠.٥ = د$$

$$\frac{٥٠.٥}{\frac{1}{٥}} = د$$

$$١.٠٦٠ = د$$

امثلة رقمية على تحديد مستوى الدخل التوازني : أي (نقطة التعادل جبريا) .
 اوجد اذا كان (ك او هـ = ٣٠٠ + ٥٠) ، و (ث = ٢٠٠) ، و (ق = ٣٠) ، و (ص = ٢٠)

ثالثاً / في حالة اربعة قطاعات

١٢ الطريقة الاولى : الدخل = الاستهلاك + الاستثمار + لانفاق الحكومة + طاقف لتعامل بيني

$$د = ك + ث + ق + ص$$

$$د = ٣٠٠ + ٥٠ + ٢٠٠ + ٢٠$$

$$د > ٥٥٠ \quad ٣٠٠ + ٥٠ + ٢٠٠ + ٢٠$$

$$\frac{٥٥٠}{١} = د \cdot \frac{١}{١}$$

$$\frac{٥٥٠}{\frac{١}{١}} = د \cdot \frac{١}{\frac{١}{١}}$$

$$٥٥٠ = د$$

١٣ الطريقة الثانية : الادفارة = الاستثمار + لانفاق الحكومة + طاقف التعامل بيني

$$خ = ث + ق + ص$$

$$خ = ٢٠٠ + ٣٠ + ٢٠$$

بموجب دالة الادفارة :

$$خ = ٥ - (٢ - ١) + ٥ = ٨$$

$$خ = ٣٠٠ - (١٥ - ١) + ٣٠٠ = ٦٠٠$$

$$خ = ٢٠٠ + ١٥ = ٢١٥$$

$$خ = ث + ق + ص = ٢٠٠ + ٣٠ + ٢٠$$

$$خ = ٢٠٠ + ٢٠ + ٣٠ = ٢٥٠$$

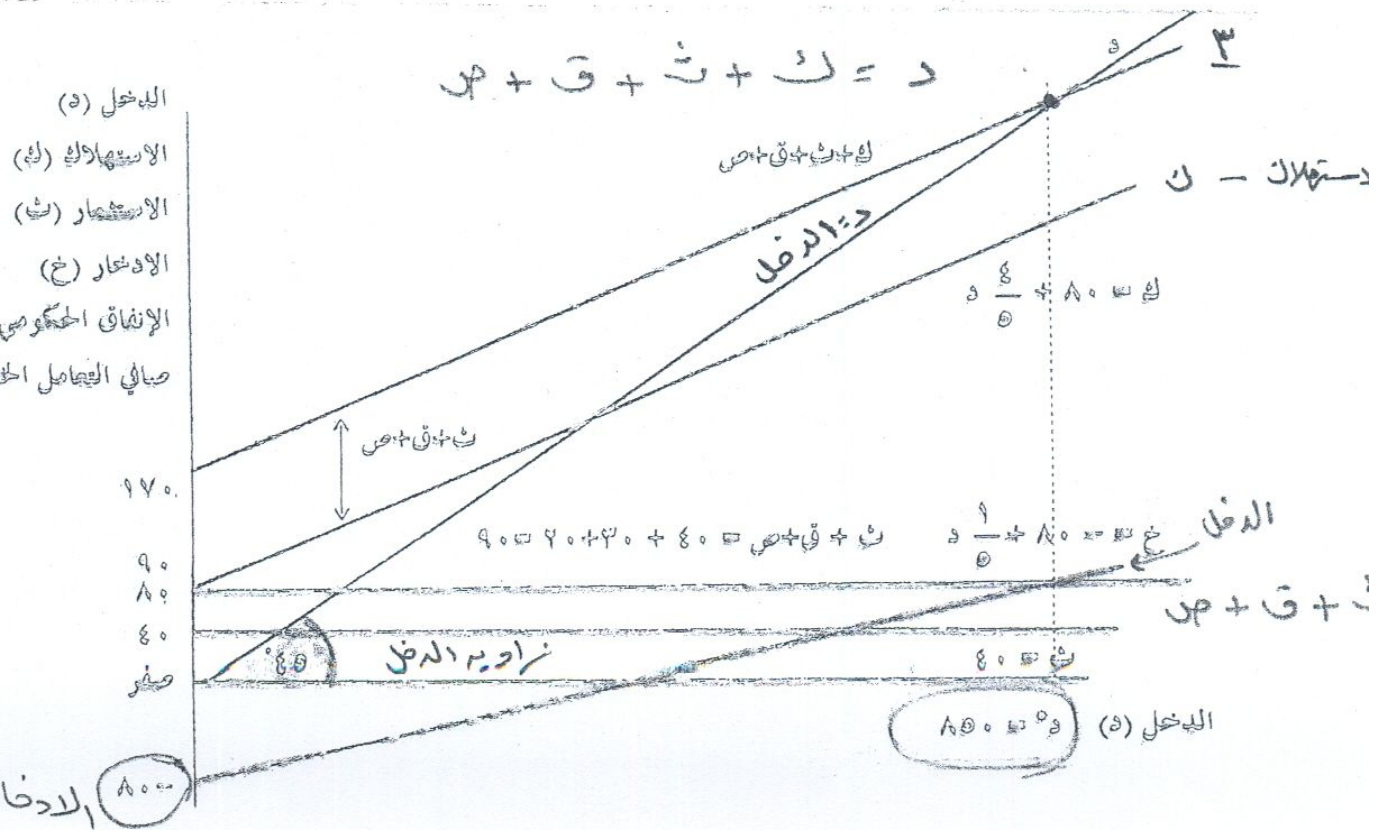
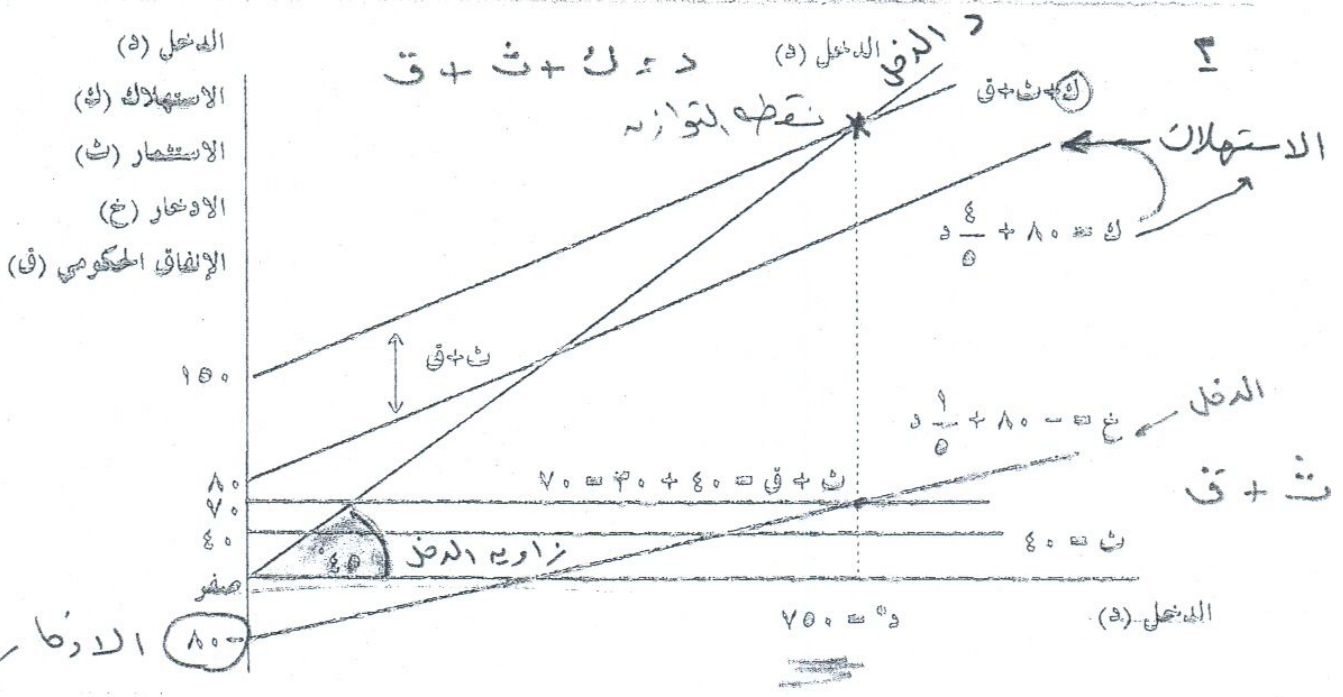
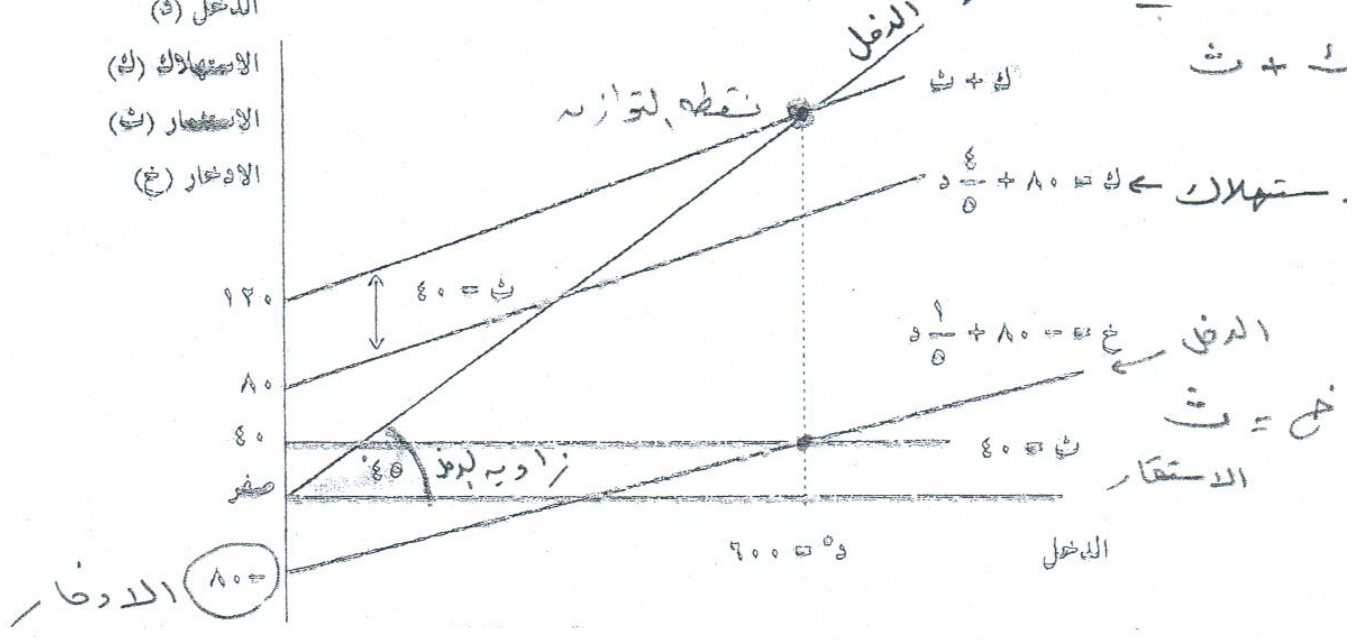
$$٢٠٠ + ٢٠ + ٣٠ = ٢٥٠ = ٢٠٠ + ٣٠٠ -$$

$$٢٠٠ + ٢٠ + ٣٠ + ٢٠٠ = ٥٥٠$$

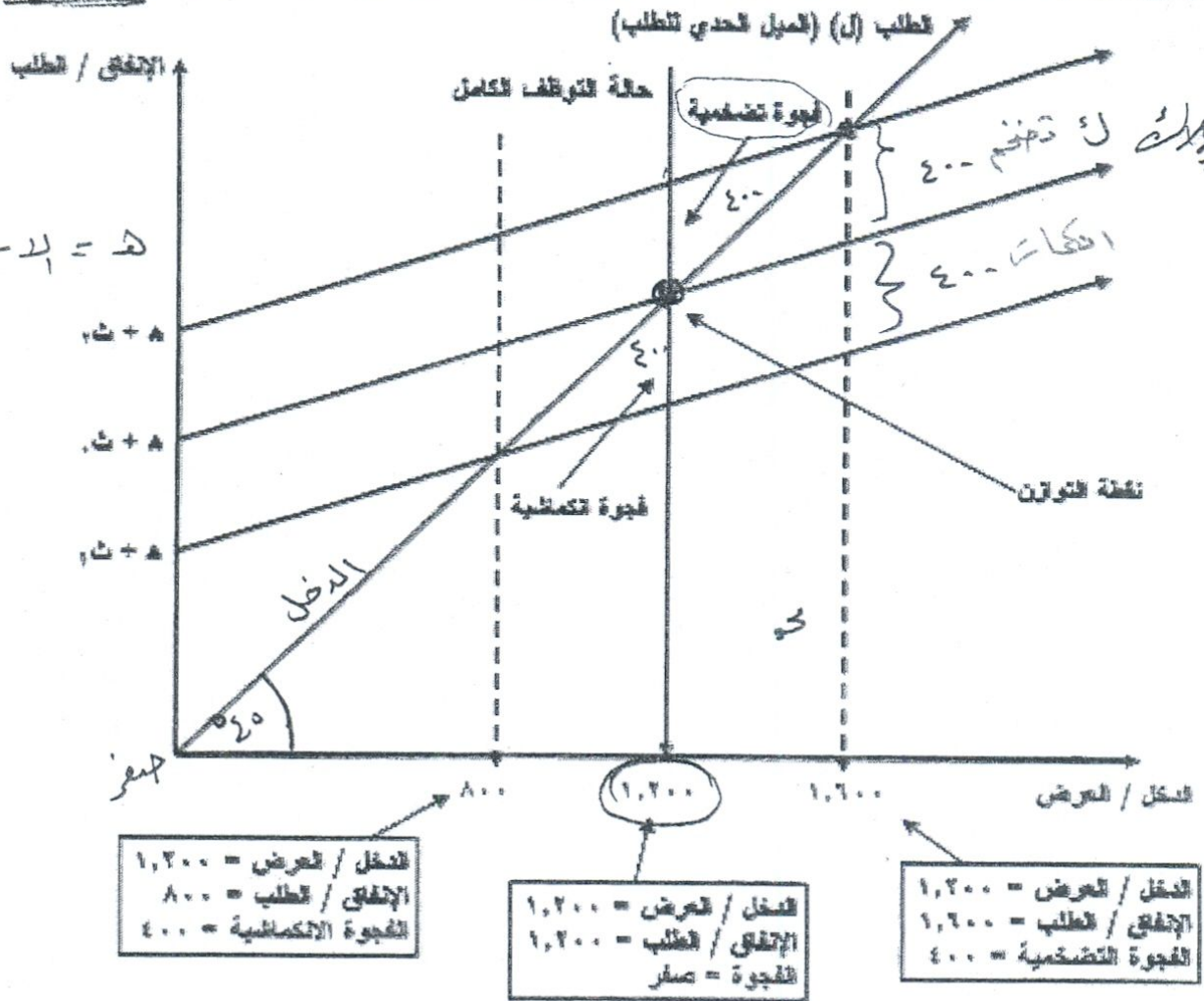
$$٥٥٠ = ٥٥٠$$

$$\frac{٥٥٠}{\frac{١}{١}} = ٥٥٠$$

$$٥٥٠ = ٥٥٠$$



(٣) وضح بالرسم حالة التوظيف الكامل والفجوة الانكماشية والفجوة التضخمية، وأحسب مقدار كل منها على الرسم.



عند ما يساوي سعر العمل 1,200 ← العرض = العرض = 1,200
 عند ما يساوي سعر العمل 1,600 ← العرض = العرض = 1,600
 عند ما يساوي سعر العمل 800 ← العرض = العرض = 800

رابعاً) تأثير التغير في الاستثمار على مستوى الدخل التوازني .

(مضاعف الاستثمار)

* مضاعف الاستثمار : هو عدد المرات التي يزداد بها الدخل التوازني نتيجة زيادة معينة في حجم الاستثمار .
أي الزيادة تكون في (ث / الاستثمار)

قانون (دالة) مضاعف الاستثمار .

* الطريقة الاولى :

$$\text{مضاعف الاستثمار} = \frac{\text{الزيادة في الدخل التوازني}}{\text{الزيادة في الاستثمار}}$$

كف

* الطريقة الثانية :

$$\text{مضاعف الاستثمار} = \frac{1}{1 - \text{الميل الحدي للاستثمار}}$$

كف

الميل الحدي للاستثمار
الميل الحدي للاستهلاك

* الزيادة في الدخل التوازني = مضاعف الاستثمار × الزيادة في الاستثمار

مثال / افترض الاقتصاد مكون من : ك = 80 + 0.8 د ، ث = 20 / ق = 20 / ص = 10
والدخل التوازني = 650 / فاذا فرض و زاد الاستثمار واصبح (ث = 30)
- فان مستوى الدخل التوازني بعد زيادة الاستثمار يكون ؟

الحل / الدخل = الاستهلاك + الاستثمار + الانفاق الحكومية + صافي التعامل الخارجي

$$د = ك + ث + ق + ص$$

$$د = 80 + 0.8 د + 20 + 30 + 10$$

$$د = 10 + 30 + 20 + 80$$

$$د = 140$$

$$د = \frac{140}{1 - 0.8} = \frac{140}{0.2} = 700$$

ب عند زيادته الاستثمار من 20 ← 30 مقدار الزيادة في الاستثمار = 10
ب زيادته الدخل التوازني من 650 ← 700 الدخل التوازني = 50

$$\text{مضاعف الاستثمار} = \frac{50}{10} = 5 \text{ مرات}$$

$$\text{مضاعف الاستثمار} = \frac{1}{1 - 0.8} = \frac{1}{0.2} = 5 \text{ مرات}$$

∴ الزيادة في الدخل التوازني = 10 × 5 = 50 مليون ريال

جامعة الملك عبد العزيز

مكونات الطلب الكلي = الإستهلاك (الخاص) + الإستثمار (الخاص) + الإنفاق الحكومي + صافي التعامل الخارجي

١. الإستهلاك

- تعريف الإستهلاك : هي إجمالي ما ينفقه المستهلكون على شراء السلع والخدمات النهائية .
- دالة الإستهلاك : هي العلاقة بين مستوى الدخل وما ينفقه المستهلكون على شراء السلع والخدمات النهائية (كلما زاد الدخل زاد الإستهلاك)
- الدخل = الإستهلاك + الإدخار
- حد الكفاف = الحد الأدنى للإستهلاك = الإستهلاك عندما يكون الدخل صفراً
- الصيغة الرياضية لدالة الإستهلاك : $ك = هـ + م د$
- الصيغة الرياضية لدالة الإدخار : $خ = هـ - (م - د)$
- الميل الحدي للإستهلاك (م) = $\frac{\text{التغير في الإستهلاك}}{\text{التغير في الدخل}}$
- الميل الحدي للإدخار = $\frac{\text{التغير في الإدخار}}{\text{التغير في الدخل}}$
- الميل الحدي للإستهلاك + الميل الحدي للإدخار = ١

٢. الإستثمار

- تعريف الإستثمار : قيمة الإنفاق على السلع الرأسمالية (الإنتاجية) المستخدمة في إنتاج السلع والخدمات بهدف الحصول على ربح .
- العوامل المؤثرة في الإستثمار :
- أ- تكلفة التمويل : فكلما ازدادت تكلفة التمويل انخفض حجم الإستثمار
- ب- معدل العائد المتوقع على الإستثمار : $= \frac{\text{متوسط صافي الربح}}{\text{قيمة الإستثمار}}$ = الكفاية الحدية للإستثمار ، كلما زاد معدل العائد على الإستثمار ازداد حجم الإستثمار .
- ج- معدل الضريبة على الأرباح : كلما كان معدل الضريبة على الأرباح أكبر كان حجم الإستثمار أقل
- د- توقعات المستثمرين ونظرتهم حول المستقبل الإستثماري : كلما كانت هذه التوقعات متفائلة كان هناك اتجاه أكبر نحو الإستثمار .
- العلاقة بين الإستثمار والدخل القومي : حسب النموذج الكنزي لا يتأثر الإستثمار بالدخل
- ٣. الإنفاق الحكومي :
- حسب النموذج الكنزي لا يتأثر الإنفاق الإستهلاكي بالدخل
- ٤. صافي التعامل الخارجي :
- حسب النموذج الكنزي لا يتأثر صافي التعامل الخارجي بالدخل

♦ تحديد مستوى الدخل التوازني في النظرية الكنزية :

الدخل = الطلب الكلي

الدخل = الإستهلاك (الخاص) + الإستثمار (الخاص) + الإنفاق الحكومي + صافي التعامل الخارجي = الإستهلاك + الإدخار

$$د = ك + ث + ق + ص = ك + خ$$

$$خ = ث + ق + ص$$

السؤال الأول : ضع علامة صح أو خطأ

- (١) لا يرى الإقتصاديون التقليديون (الكلاسيكيون) إن مرونة سعر الفائدة كافية لتحقيق توازن الإدخار مع الإستثمار.. (X)
- (٢) البطالة الموسمية هي تلك التي تتكرر بشكل دوري مع حدوث التقلبات والإزمات الإقتصادية.. (X)
- (٣) يرى الإقتصاديون التقليديون (الكلاسيكيون) إن الإقتصاد الحر يميل دائما للاستقرار عند مستوى التوظيف الكامل، نظرا لجمود الأجر والإسعار.. (X)
- (٤) سيادة المنافسة الكاملة في كل الأسواق فرض أساسي من فرضيات النظرية التقليدية (الكلاسيكية).. (✓)
- (٥) باستخدام معادلة فيشر يمكن القول إن : $س = ن \times ح = ت$ (حيث تعبر س عن مستوى الأسعار العام ، ن عن كمية النقود، ت عن سرعة دوران النقود، ح عن كمية السلع والخدمات المتبادلة).. (X)
- (٦) لم يتعرض كينز على قبول التقليديون (الكلاسيكيون) لقانون "ساي" .. (X) حيث طلبت بحلم لفرس
- (٧) مرونة الأسعار والأجر فرض رئيسي في النظرية التقليدية (الكلاسيكية).. (✓)
- (٨) حسب قانون "ساي" في التقليدية (الكلاسيكية) في الدخل والإستخدام ، فإن العرض الكلي من السلع والخدمات يخلق الطلب عليها.. (✓)
- (٩) حسب النظرية التقليدية (الكلاسيكية) يحدث التوازن التلقائي في أسواق العمل ورأس المال والسلع والخدمات.. (✓)
- (١٠) حسب النظرية التقليدية (الكلاسيكية) فإن سعر الفائدة هو العامل المؤثر في كل من الإدخار والإستثمار.. (✓)
- (١١) البطالة الإجبارية (القسرية) تنتج عن وجود نسبة من القوة العاملة غير مستخدمة بصورة كفى.. (X)
- (١٢) إن توازن في سوق رأس المال حسب النظرية التقليدية (الكلاسيكية) مبني على إن الذين يقومون بالإستثمار والإدخار هم نفس الأشخاص.. (X)
- (١٣) حدوث تقدم تقني يؤدي إلى حلول مهارات جديدة محل مهارات قديمة قد يؤدي إلى حدوث بطالة اختيارية.. (X)
- (١٤) تتحقق العمالة الكاملة عندما تكون نسبة من القوة العاملة في حالة بطالة اختيارية.. (X)
- (١٥) إن نقد النظرية التقليدية (الكلاسيكية) في إن افتراضها ثبات كلا من الإنتاج من السلع والخدمات وسرعة تداول النقود غير واقعي ولو في الإجل القصير.. (✓)

ثانيا: ضع دائرة (واحدة فقط) حول الإجابة الصحيحة:

١. أي مما يلي يعبر عن معادلة فيشر (كمية النقود):

- أ- كمية النقود \times كمية الإنتاج = سرعة تداول النقود \times المستوى العام للأسعار
- ب- كمية النقود المطلوبة = كمية النقود المعروضة \times سرعة التداول.
- ج- كمية النقود \times مستوى الأسعار العام = سرعة تداول النقود \times كمية الإنتاج.
- د- كمية النقود \times سرعة تداول النقود = كمية الإنتاج \times المستوى العام للأسعار. (✓)

٢. في معادلة "فيشر" عندما تنخفض كمية النقود المتداولة ، وبافتراض بقاء سرعة تداول النقود وحجم

الناتج من السلع والخدمات ثابتين، فإن الذي يحدث هو:

- أ- انخفاض مستوى الأسعار. (✓)
- ب- زيادة مستوى الأسعار.
- ج- بقاء مستوى الأسعار ثابت.
- د- انخفاض حجم الطلب الكلي وزيادة حجم العرض الكلي.

٣. في معادلة "فيشر" إذا افترضنا ثبات كلا من سرعة تداول النقود وحجم السلع والخدمات المنتجة في

الإقتصاد فإن زيادة كمية النقود المتداولة يؤدي إلى:

- أ- إن الأسعار تظل ثابتة بصرف النظر عن زيادة كمية النقود المتداولة.
 - ب- إن الأسعار تنخفض بنفس نسبة زيادة كمية النقود المتداولة.
 - ج- إن الأسعار تزداد بنفس نسبة زيادة كمية النقود المتداولة.
 - د- إن الأسعار تتغير بنفس نسبة زيادة كمية النقود وفي الإتجاه المضاد.
٤. أحد ما يلي ليس من فروض النظرية التقليدية (الكلاسيكية) في الدخل و الإستخدام:
- أ- مرونة الأسعار في كل الأسواق.
 - ب- مرونة الأسعار في بعض الأسواق.
 - ج- يتحدد سعر الفائدة بتساوي الطلب على الإستثمار مع عرض الإستثمار.
 - د- إذا كان الإجر أعلى من الإجر التوازني يعود هذا الإجر إلى وضع التوازن.
٥. لو حدث عند مستوى معين لسعر الفائدة إن كان حجم الإدخار اكبر من حجم الإستثمار فإن النظرية التقليدية (الكلاسيكية) تتوقع:

- أ- ارتفاع سعر الفائدة.
- ب- ثبات سعر الفائدة.
- ج- انخفاض سعر الفائدة.
- د- لاشيء مما سبق.

٦. طبقا للنظرية التقليدية (الكلاسيكية) في الدخل و الإستخدام:

- أ- لكي يصل مجتمع ما لمستوى دخل التوظيف الكامل، فإن التدخل الحكومي مطلوب.
- ب- إقتصاد السوق يحوي قوى ذاتية كافية ليدفع الدخل القومي نحو مستوى التوظيف الكامل.
- ج- الدخل القومي لأي مجتمع قد يستقر عند مستوى التوظيف الكامل، أو عند مستوى البطالة أو التضخم.
- د- أي إقتصاد لا يمكنه بلوغ مستوى التوظيف الكامل.

٧. البطالة المقنعة تعني:

- أ- عجز الإقتصاد عن توفير فرص عمل للراغبين في العمل بالإجر السائد.
- ب- التقلبات والدورات الإقتصادية.
- ج- انخفاض نسبة القوة العاملة في القطاع الزراعي خاصة في الدول النامية.
- د- وجود نسبة من الإيدي العاملة إنتاجيتها منخفضة أو معدومة.

٨. التوازن في سوق السلع والخدمات عند التقليديين (الكلاسيكيون) يتم عندما:

- أ- تتساوى قيمة الطلب الكلي على السلع والخدمات مع قيمة العرض الكلي لهذه السلع والخدمات.
- ب- تتساوى الكميات المشتراه من السلع والخدمات في الإقتصاد مع الكميات المباعة منها.
- ج- يتساوى الإنفاق الإستهلاكي على السلع والخدمات مع الإدخار.
- د- يتساوى الإنفاق الإستهلاكي على السلع والخدمات مع الإدخار و الإستثمار.

٩. إحدى الإنتقادات الموجهة إلى النظرية التقليدية (الكلاسيكية) في الدخل و الإستخدام هي:

- أ- إنها تفترض إن سوق العمل حر دائما وبالتالي يحدث التوازن تلقائيا فيها.
- ب- إنها تفترض حدوث جمود في الأجور الحقيقة عن طريق وجود حد أدنى للأجور أعلى من أجر التوازن.
- ج- إنها تفترض البطالة الإجبارية.
- د- كل ما سبق.

١٠. النظرية التقليدية (الكلاسيكية) في الدخل والإستخدام تتضمن :

- أ- مرونة الأسعار والأجور.
- ب- إن العرض يولد الطلب الخاص به.
- ج- عدم حدوث فائض في الطلب أو العرض في الإجل الطويل.
- د- كل ما سبق.

١١. البطالة الطوعية هي:

- أ- بقاء نسبة من العمال القادرين على العمل والراغبين فيه بالإجر السائد في السوق بدون عمل.
- ب- النسبة من القوة العاملة التي تعمل وتحصل على اجر الإ إنه بدونها أو عند سحبها لن يتأثر حجم الإنتاج.
- ج- البطالة التي تتكرر بشكل دوري مع حدوث الإزمات الاقتصادية.
- د- البطالة الناتجة عن انخفاض مستوى الإجر أو العائد السائد عن المستوى المرغوب.

١٢. البطالة الإجبارية (القسرية) ناتجة عن:

- أ- عجز النظام الإقتصادي عن توفير فرص عمل كافية للقادرين والراغبين في العمل.
- ب- عدم رغبة القادرين على العمل في العمل بالإجر السائد.
- ج- وجود نسبة من قوة العمل غير مستخدمة بصورة كفاءة.
- د- الدورات والتقلبات الاقتصادية مثل الكساد والإزدهار.

١٣. البطالة الدورية (الموسمية) والبطالة الوظيفية تتشابهان في:

- أ- إن كلا منهما لا يعتبر من أنواع البطالة الإجبارية.
- ب- إن العامل في الأولى وقت عمله غير وقت إجراء الإحصاء والعامل في الثانية يبحث عن العمل وقت الإحصاء.
- ج- إن العامل في كليهما لا يعمل أثناء وقت إجراء الإحصاء.
- د- كل ما سبق.

١٤. المقصود بالبطالة الاختيارية:

- أ- إن تكون بعض الأيدي العاملة عاطلة نظرا لوجود تقلبات اقتصادية دورية أو موسمية.
- ب- إن تكون هناك فرص عمل متاحة في الإقتصاد ولكن الأفراد لا يرغبون في العمل بالإجر السائد.
- ج- إن تكون هناك فرص عمل متاحة ولكن الأفراد لا يستطيعون العمل فيها لأنهم في حالة تدريب على العمل.
- د- عندما يعمل الأفراد في عمل ما ولكن إنتاجيتهم في هذا العمل ضئيلة.

١٥. البطالة الإجبارية (القسرية) تحدث عندما:

- أ- يكون عرض العمل أقل من الطلب.
- ب- يكون الأفراد في حالة بحث عن فرص العمل.
- ج- يكون هناك حد أدنى للأجور أقل من أجر التوازن في سوق العمل.
- د- لا شيء مما سبق.

١٦. إحدى الحالات التالية تؤدي إلى ما يسمى بالبطالة الوظيفية:

- أ- انخفاض الطلب الكلي على السلع والخدمات بشكل عام.
- ب- استبدال جزء من القوى العاملة بالإت ومعدات إنتاجية حديثة.
- ج- انخفاض في مستوى التوظيف نتيجة إنتهاء الموسم السياحي.
- د- جميع ما سبق.

١٧. النموذج الإقتصادي الكلي التقليدي (الكلاسيكي) يقوم على إن:

- أ- حالة فائض الإنتاج نادرة الحدوث خاصة في المدى الطويل.
 ب- جزء كبير من الإنفاق الحكومي لابد إن يوجه للاستثمار.
 ج- دور الدولة في النشاط الإقتصادي محدود للغاية وإن أسعار السلع والخدمات إنما تحدد بقوى الطلب والعرض في السوق.
 د- (أ) و (ج) صحيحتان.

١٨. البطالة الإجبارية (القسرية) تعني:

- أ- عدم رغبة الفرد في العمل بالإجر السائد.
 ب- عدم وجود فرصة للعمل بالإجر السائد.
 ج- عدم قدرة الفرد على العمل بالإجر السائد.
 د- كل ما سبق.

١٩. مفهوم القوة العاملة يشمل:

- أ- عدد السكان العاملين فعلا في الإقتصاد.
 ب- عدد السكان الراغبين في العمل بالإجر السائد.
 ج- عدد السكان ناقصا العاطلين عن العمل.
 د- عدد السكان الراغبين في العمل والقادرين عليه.

٢٠. إن من شروط تحقق قانون ساي "العرض يخلق الطلب عليه" الإتي:

- أ- تدخل الدولة في النشاط الإقتصادي في كل من أسواق العمل ورأس المال والسلع والخدمات.
 ب- مرونة كل من الأجور والأسعار.
 ج- ثبات كل من سرعة تداول النقود وأسعار السلع والخدمات في المدى القصير.
 د- كل ما سبق.

٢١. سرعة تداول النقود تعني:

- أ- متوسط عدد المرات التي يتم فيها تداول الفئات النقدية من العملة الوطنية خلال فترة زمنية.
 ب- متوسط عدد المرات التي يتم فيها تغيير كمية النقود في الإقتصاد خلال فترة زمنية.
 ج- متوسط عدد المرات التي يتم فيها حساب الناتج القومي الإجمالي خلال فترة زمنية.
 د- كل ما سبق.

٢٢. حسب معادلة فيشر (كمية النقود) التقليدية، إذا كانت كمية النقود المتداولة = ٢٢٠ وسرعة تداول

النقود = ١٠٠ وحجم الإنتاج الكلي من السلع والخدمات = ٢٠٠ فإن مستوى الإسعار يساوي:

- أ- ١٠٠
 ب- ١١٠
 ج- ١٢٠
 د- ١٤٠

٢٣. التوازن في الأسواق النظرية التقليدية (الكلاسيكية) في الدخل والإستخدام يتم بناء على الفرضيات

الإتية:

- أ- أسعار السلع والخدمات تتحدد بقوى العرض و الطلب في السوق.
 ب- حالة الإنتاج الفائض نادرة الحدوث، في المدى الطويل.
 ج- لا تتدخل الدولة في أسواق العمل ورأس المال والسلع والخدمات.
 د- كل ما سبق.

تمرين هام جداً: لو كانت دالة الاستهلاك (هـ) $80 + 0.6d$ وكان الاستثمار (ث) 100 مليون فأكمل الجدول التالي ثم أوجد ما يلي:

١. دالة الادخار. $2 = 80 + 0.6d$ و $d >$
 ٢. مستوى الدخل التوازني جبرياً.
 ٣. مضاعف الاستثمار.
 ٤. المستوى التوازني للدخل عند ارتفاع الاستثمار إلى 200 مليون.
 ٥. إذا كان الميل الحدي للاستهلاك (م.ح.م) 0.8 فما هو مقدار مضاعف الاستثمار.
- كلمة الإستثمار لكلمة = $\frac{1}{0.6} = 1.67$ و $\frac{1}{0.6} = 1.67$ و $\frac{1}{0.6} = 1.67$

| الدخل (د) | الاستهلاك (هـ) | الادخار (ر) | الاستثمار (ث) | الإنتاج | ملاحظات |
|-----------|----------------|-------------|---------------|---------|--------------|
| ٥٠ | ١١٠ | - | ١٠٠ | ٢١٠ | |
| ١٥٠ | ١٧٠ | - | ١٠٠ | ٢٧٠ | |
| ٢٥٠ | ٢٣٠ | ٢٠ | ١٠٠ | ٣٣٠ | |
| ٣٥٠ | ٢٩٠ | ٦٠ | ١٠٠ | ٣٩٠ | |
| ٤٥٠ | ٣٥٠ | ١٠٠ | ١٠٠ | ٤٥٠ | نقطة التوازن |
| ٥٥٠ | ٤١٠ | ١٤٠ | ١٠٠ | ٥١٠ | |
| ٦٥٠ | ٤٧٠ | ١٨٠ | ١٠٠ | ٥٧٠ | |

من المعطيات أعلاه يتبين لنا أن: الاستهلاك عند الدخل (١٥٠) = صفر هو (٨٠) وأن الميل الحدي للاستهلاك هو (٠.٨) وبالتالي فإن الميل الحدي للإنتاج هو (١ - ٠.٨ = ٠.٢). وأن الزيادة في الدخل هو بمقدار (١٠٠) بينما الزيادة في الاستهلاك هو بمقدار (٦٠).

وبالتالي يكون الحل كما يلي:

| الدخل (د) | الاستهلاك (هـ) | الادخار (ر) | الاستثمار (ث) | الإنتاج | ملاحظات |
|-----------|----------------|-------------|---------------|---------|--------------|
| ٥٠ | ١١٠ | - | ١٠٠ | ٢١٠ | |
| ١٥٠ | ١٧٠ | - | ١٠٠ | ٢٧٠ | |
| ٢٥٠ | ٢٣٠ | ٢٠ | ١٠٠ | ٣٣٠ | |
| ٣٥٠ | ٢٩٠ | ٦٠ | ١٠٠ | ٣٩٠ | |
| ٤٥٠ | ٣٥٠ | ١٠٠ | ١٠٠ | ٤٥٠ | نقطة التوازن |
| ٥٥٠ | ٤١٠ | ١٤٠ | ١٠٠ | ٥١٠ | |
| ٦٥٠ | ٤٧٠ | ١٨٠ | ١٠٠ | ٥٧٠ | |

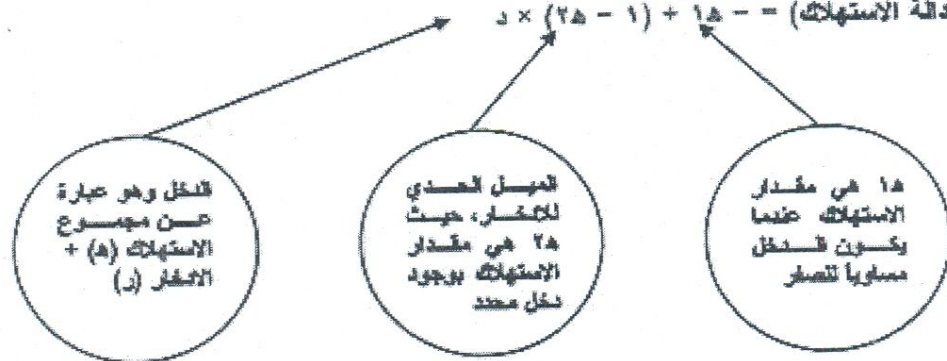
حيث أن الاستثمار (ث) 100 حسبما هو معطى في السؤال.

حيث الادخار = الدخل - الاستهلاك.

حيث الإنتاج = الاستهلاك + الاستثمار.

وحيث أن التوازن يتحقق عندما يكون الدخل = الإنتاج، فإن نقطة التوازن هي عند الدخل 450 .

$$(1) \text{ دالة الادخار (وهي سالب دالة الاستهلاك) } = 150 - (25 - 1) \times d$$



$$\text{إذا: دالة الادخار } = 150 - (0.6 - 1) \times d = 150 + 0.4d$$

الجزء الثاني : النظرية الكينزية:

أولاً: ضع علامة (صح) أو علامة (خطأ) أمام كل عبارة من العبارات التالية:

١. مجموع الإستهلاك والإدخار دائماً يساوي الواحد الصحيح لأن الفرد يوزع دخله بين الإستهلاك و الإدخار.. (X)

٢. مضاعف الإستثمار يقيس عدد المرات التي يتضاعف بها الإستثمار عندما يزيد الدخل بوحدة نقدية واحدة..

٣. يرتبط الإستثمار بعلاقة طردية (موجبة) مع سعر الفائدة ، أي إنه كلما زاد سعر الفائدة زاد الطلب على الإستثمار.. (X)

$$\frac{1}{1 - \text{معدل الادخار}} = \text{مضاعف الاستثمار}$$

٥. لم يتفق كينز مع النظرية التقليدية (الكلاسيكية) القائلة بأن التوازن يتحقق دائماً عند مستوى التشغيل الكامل. (✓)

٦. زيادة الإنفاق الحكومي يؤدي إلى إنتقال منحنى دالة الإستهلاك إلى أعلى.. (X)

٧. الإنفاق الإستثماري ، من وجهة النظر الكينزية، له أهمية كبيرة كقوة فاعلة في التغيرات التي تحصل في مستويات الدخل المختلفة. ✓

٨. حسب النظر الكينزية يمكن للدخل القومي إن يكون في وضع توازني عند مستوى أقل من مستوى التشغيل الكامل لعناصر الإنتاج. (✓)

٩. يشترط في الإستثمار المجدي (المربح) أن تكون الكفاية الحدية للإستثمار أعلى من أو تساوي على الأقل تكلفة التمويل. ✓

١٠. يتحدد الدخل القومي التوازني عندما يتم التشغيل الكامل لعناصر (عوامل) الإنتاج.. (X)

١١. الحد الأدنى من الإستهلاك هو ذلك الجزء من الدخل الذي يزيد كلما زاد مستوى الإستهلاك.. X

١٢. كلما زادت تكلفة التمويل زاد حجم الإستثمار (X)

١٣. تعكس دالة الإستهلاك العلاقة الموجبة بين الإنفاق الإستهلاكي والجزء المدخر من الدخل. (X)

١٤. دالة الإدخار تعكس العلاقة بين الدخل والجزء المدخر من هذا الدخل، أي كلما زاد الدخل زاد الجزء المدخر منه. ✓

١٥. العلاقة الموجبة بين مضاعف الإستثمار والميل الحدي للإستهلاك مبعثها إن الإستثمار هو جزء من إنفاق الناتج القومي الإجمالي. (✓)

١٦. النظرية الكنزوية اعتمدت على الطلب الكلي كمحرك رئيسي للتغيرات في الدخل القومي. (✓)

١٧. في اقتصاد يتكون من أربعة قطاعات يتحقق توازن الدخل عندما يتساوى الإدخار مع الإستثمار. (✓)

١٨. إذا زاد الحد الأدنى للإستهلاك (الإستهلاك المستقل) إنتقل منحنى دالة الإستهلاك إلى أعلى. (✓)

١٩. ليس من الضروري أن يكون هناك حد أدنى من الإستهلاك في دالة الإستهلاك.. (X)

٢٠. عندما يكون الدخل صفراً فإن الإدخار يكون موجباً.. (X)

٢١. كل من دالتي الإستهلاك والإدخار ميلهما موجبا. (✓)

٢٢. إذا كان الميل الحدي للإستهلاك يساوي ٠.٦ فإن مضاعف الإستثمار يساوي ٦.. (X)

٢٣. إذا كان الميل الحدي للإدخار يساوي ٠.٣ فإن مضاعف الإستثمار يساوي ٣.. (X)

٢٤. ترى النظرية الكينزية إن هناك مرونة تامة في الأسعار والأجور بصورة دائمة في الإقتصاد. (X)

٢٥. تتفق النظرية الكينزية مع النظرية التقليدية في إن الإستثمار كل منهما يتحدد بمستوى سعر الفائدة فقط. (X)

جامعة الملك عبد العزيز

٢٦. في النظرية الكينزية يعتمد تأثير زيادة الاستثمار في الدخل التوازني على قيمة الميل الحدي للاستهلاك. (✓)
٢٧. من عناصر الطلب الكلي الإنفاق الحكومي. (✓)
٢٨. إذا تساوى الميل الحدي للاستهلاك مع الميل الحدي للاادخار، فإن الاستهلاك يساوي الادخار. (X)
٢٩. العلاقة بين الدخل والاستهلاك طردية (موجبة). (✓)
٣٠. العلاقة بين الميل الحدي للاستهلاك والميل الحدي للاادخار عكسية. (✓)
٣١. ميل دالة الطلب الكلي $(\text{ط} = \text{ك} + \text{ث} + \text{ق} + \text{ص})$ هو ميل دالة الاستهلاك $(\text{ك} = \text{ه} + \text{م} + \text{د})$. (✓)

ثانياً: ضع دائرة حول الإجابة الصحيحة:

١. الميل الحدي للاستهلاك هو:

- مقدار التغير في الاستهلاك نتيجة التغير في الدخل. (✓)
- مقدار التغير في الدخل نتيجة التغير في الاستهلاك.
- الاستهلاك ÷ الدخل.
- مقدار التغير في متوسط نتيجة التغير في الإدواق.

٢. إذا كان الميل الحدي للاستهلاك يساوي صفراً فإن ذلك يعني إن:

- أصحاب الدخل لا ينفقون أي جزء من الزيادة في دخولهم على الاستهلاك.
- أصحاب الدخل يدخرون كل الزيادة في دخولهم.
- أصحاب الدخل يكتفون بالحد الأدنى من الاستهلاك حتى ولو كانت هناك زيادة في دخولهم. (✓)
- كل ما سبق.

٣. الحد الأدنى للاستهلاك (الاستهلاك المستقل) هو:

- الاستهلاك الذي لا يتغير بتغير العادات الاستهلاكية.
- الاستهلاك الذي لا يتغير بتغير الدخل. (✓)
- الاستهلاك الذي يتساوى مع الادخار.
- كل ما سبق.

٤. إذا عرفنا الميل الحدي للاستهلاك فإننا نستطيع بالتالي معرفة:

- الميل المتوسط للاستهلاك.
- الميل المتوسط للاادخار.
- الميل الحدي للاادخار. (✓)
- الاستهلاك.

٥. عندما يساوي مضاعف الاستثمار ٢، فإن ذلك يعني إن:

- أصحاب الدخل يستهلكون نصف الزيادة في دخولهم.
- أصحاب الدخل يدخرون نصف الزيادة في دخولهم. (✓)

$$\frac{1}{2} = \frac{\text{الميل الحدي للاستهلاك}}{\text{الميل الحدي للاادخار}}$$

$$\frac{1}{2} = \frac{\text{الميل الحدي للاستهلاك}}{\text{الميل الحدي للاادخار}}$$

• الدخل التوازني يزداد بمقدار ضعف الزيادة في حجم الإستثمار.

• كل ما سبق.

٦. إذا كان الدخل وكذلك الحد الأدنى للاستهلاك ثابتين بينما إنخفض الميل الحدي للاستهلاك، فإن ذلك

يعني إن الإستهلاك:

• سينخفض.

• سيزداد.

• يظل ثابتا.

• لا شيء مما سبق.

٧. الميل الحدي للاستهلاك يساوي:

• العدد واحد ناقصا الزيادة في حجم الإدخار.

• العدد واحد ناقصا الميل الحدي للإدخار.

• حجم الإنفاق الإستهلاكي منسوبا إلى الدخل.

• كل ما سبق.

٨. عندما يكون مضاعف الإستثمار يساوي ٢ فإن ذلك يعني إن:

• الميل الحدي للاستهلاك = نصف

• الميل الحدي للإدخار = نصف.

• يزداد الدخل بـ ٢٠ ريالاً عندما يزداد الإستثمار بـ ١٠ ريالاً.

• كل ما سبق.

٩. إذا عرفنا كل من الحد الأدنى للاستهلاك والميل الحدي للاستهلاك والدخل فإننا نستطيع حساب:

• الإستهلاك.

• الميل الحدي للإدخار.

• مضاعف الإستثمار.

• كل ما سبق.

١٠. يزداد الطلب الكلي في الإقتصاد عندما:

• ينخفض حجم الإنفاق الإستهلاكي مع ازدياد حجم الإدخار.

• يزداد حجم الإستثمار.

• ينخفض صافي التعامل الخارجي.

• يزداد حجم الإدخار.

١١. عندما يكون الميل الحدي للاستهلاك ٨٠، فإن ذلك يعني إن:

• ينفق الأفراد ٨٠% من دخولهم على الإستهلاك.

• ينفق الأفراد ٢٠% من دخولهم على الإدخار.

١٠. ينفق الأفراد ٨٠% من الزيادة في دخولهم على الإستهلاك و ٢٠% من الزيادة في دخولهم على الإيدار.
كل ما سبق.

١٢. لو إن الإنفاق الإستهلاكي يساوي ٨٠ مليون ريال عندما يكون الدخل يساوي ١٥٠ مليون ريال، وإن الميل الحد للإستهلاك يساوي ثلث فإن الحد الأدنى للإستهلاك يساوي:

$$\begin{aligned} 30 &= 80 - 20 \\ 30 &= 80 - 20 \\ 30 &= 80 - 20 \end{aligned}$$

٣٠ مليون ريال.

٤٠ مليون ريال.

٦٠ مليون ريال.

لا نستطيع حساب ذلك لأن المعلومات ناقصة.

١٣. في غياب الإنفاق الحكومي وصافي التعامل الخارجي فإن الطلب الكلي في الإقتصاد

يساوي العرض الكلي عندما:

الإستهلاك زائدا الإيدار يساوي الإستثمار.

الدخل يساوي الإستهلاك زائدا الإيدار.

الإستثمار يساوي الإيدار.

كل ما سبق.

١٤. أحد التغيرات الإتيية سيؤدي إلى زيادة الدخل التوازني:

زيادة الإستثمار.

زيادة الإيدار.

زيادة الضرائب على الدخل الشخصي.

كل ما سبق.

١٥. رفع سعر الفائدة ، حسب النظرية الكينزيه :

يزيد الإستثمار الذي يؤدي إلى تخفيض الدخل التوازني.

يقلل من الإستثمار الذي يؤدي إلى زيادة الدخل التوازني.

يقلل من الإستثمار الذي يؤدي إلى تخفيض الدخل التوازني.

يزيد من الإستثمار الذي يؤدي إلى زيادة الدخل التوازني.

١٦. إذا كان الميل الحدي للإيدار يساوي العدد واحد ، فإن ذلك يعني إن:

مضاعف الإستثمار = صفر.

مضاعف الإستثمار = ١.

مضاعف الإستثمار = لإنهائي.

مضاعف الإستثمار = ١.

١٧. يقدم المستثمر على زيادة استثماره، حسب النظرية الكينزيه، عندما:

يزداد سعر الفائدة على القروض.

تزداد الضرائب على أرباح الشركات.

٢٠. يزداد العائد المتوقع من الإستثمار.

• كل ما سبق.

١٨. مضاعف الإستثمار يقيس:

• معدل التغير في الدخل الذي يحدث نتيجة التغير في الإستثمار.

• معدل التغير في الإستثمار الذي يحدث نتيجة التغير في الدخل.

• معدل التغير في الناتج القومي الذي يحدث نتيجة التغير في الإنفاق الإستهلاكي.

• لأشئ مما سبق.

معدل التغير في الدخل

معدل التغير في الإستثمار

١٩. الميل الحدي للإستهلاك يساوي:

• الإنفاق الإستهلاكي منسوبا إلى الزيادة في الدخل.

• الزيادة في الإنفاق الإستهلاكي منسوبة إلى الزيادة في الدخل.

• الزيادة في الإدخار منسوبة إلى الزيادة في الدخل.

• الزيادة في الإنفاق الإستهلاكي منسوبة إلى الزيادة في حجم الإدخار.

٢٠. إذا كانت دالة الإستهلاك هي (ك = ٥٠ + ٧٥د) فإن دالة الإدخار هي:

• (٥٠ + ٢٥د).

• (٥٠ - ٢٥د).

• (٥٠ + ٧٥د).

• (٥٠ - ٢٥د).

٢١. الدخل التوازني يتحقق عندما:

• يتحقق التشغيل (الإستخدام) الكامل للموارد الإقتصادية.

• ينفق الأفراد كل دخلهم على الإستهلاك.

• عندما يتساوى الإدخار مع الإستثمار والإنفاق الحكومي وصافي التعامل الخارجي.

• كل ما سبق.

الفصل الثالث

(السياسة المالية) * الانفاق الحكومي * الضرائب

اولا (تعريف السياسة المالية :

السياسة المالية : هي مجموعة الإجراءات المالية التي تتبعها الدولة بغرض التأثير على النشاط الاقتصادي .

ثانيا (اهداف السياسة المالية :

- ١ / زيادة الانتاج
- ٢ / زيادة مستوى الدخل
- ٣ / تحقيق الاستقرار في الاسعار
- ٤ / تحقيق التوظيف الكامل (التشغيل الكامل)
- ٥ / تحسين توزيع الدخل بين الافراد

ثالثا (ادوات السياسة المالية :

- ١ - الإنفاق الحكومي العام
- ٢ - الضرائب
- ٣ - الدين العام

أ (الإنفاق الحكومي العام : جميع نفقات الميزانية في ٤ الابواب

- ١ / الإنفاق العام الاستهلاكي (الجاري) : هو الإنفاق الحكومي على المرتبات والاجور والمكافآت والعلاوات والمشتريات الحكومية . أي (نفقات التشغيل والصيانة) .
- ٢ / الإنفاق العام الاستثماري : هو الإنفاق الحكومي على شراء الآلات والمعدات والتجهيزات والمباني (المشاريع الحكومية) .
- ٣ / الإنفاق العام التحويلي (الإعانات) : هو مل النفقات التحويلية التي تدفعها الدولة دون ان تحصل على سلع او خدمات في المقابل . مثل الاعانات (الزراعية / والصناعية / والضمان الاجتماعي ...)

ب (الضرائب :

- ١ / ضريبة الدخل الشخصي : تفرض على الدخل الشخصي
- ٢ / ضريبة ارباح الشركات : تفرض على الربح الصافي للمؤسسات الانتاجية
- ٣ / ضريبة المبيعات : تفرض على قيمة المبيعات النهائية من السلع والخدمات
- ٤ / الضريبة الجمركية : تفرض على قيمة الواردات من السلع الاجنبية

ج (الدين العام :

- ١ / القروض الداخلية المحلية
- ٢ / السندات الحكومية
- ٣ / القروض الخارجية الاجنبية

رابعاً) تأثير أدوات السياسة المالية على مستوى الدخل القومي التوازني :

أولاً) التأثير الانكماشى :

أي (السياسة المالية الانكماشية) – (يعالج الفجوة التضخمية)

تهدف السياسة المالية (الانكماشية / التضخم) الى تخفيض مستوى الدخل القومي التوازني عن طريق ما يلي :

طرق (العلاج) :

١ / تخفيض الإنفاق الحكومي .

٢ / زيادة الضرائب .

٣ / تخفيض الإنفاق الحكومي و زيادة الضرائب .

٤ / تخفيض الإنفاق الحكومي و تخفيض الضرائب معا . بمقدار متساوي (الميزانية المتوازنة) .

ثانياً) التأثير التوسعي :

أي (السياسة المالية التوسعية) – (يعالج الفجوة الانكماشية)

تهدف السياسة المالية (التوسعية / الانكماشية) الى زيادة مستوى الدخل القومي التوازني عن طريق ما يلي :

طرق (العلاج) :

١ / زيادة الإنفاق الحكومي .

٢ / تخفيض الضرائب .

٣ / زيادة الإنفاق الحكومي و تخفيض الضرائب .

٤ / زيادة الإنفاق الحكومي و زيادة الضرائب معا . بمقدار متساوي (الميزانية المتوازنة) .

خامساً) استخدام أدوات السياسة المالية في علاج الفجوتين (التضخمية والانكماشية) :

أولاً) تعاريف :

١ / الفجوة التضخمية : تحدث عندما يكون الطلب الكلي من السلع والخدمات اكبر من العرض الكلي من السلع والخدمات عند مستوى التشغيل الكامل .

| | | |
|---------------|---|-------------|
| الطلب الكلي | < | العرض الكلي |
| الإنفاق الكلي | < | الدخل |

٢ / الفجوة الانكماشية : تحدث عندما يكون الطلب الكلي من السلع والخدمات اصغر من العرض الكلي من السلع والخدمات عند مستوى التشغيل الكامل .

| | | |
|---------------|---|-------------|
| الطلب الكلي | > | العرض الكلي |
| الإنفاق الكلي | > | الدخل |

(الطلب الكلي = الإنفاق الاستهلاكي + الإنفاق الاستثماري + الإنفاق الحكومي + صافي التعامل الخارجي)

قوانين لعلاج الفجوات الاقتصادية .

اولا / (زيادة + / خفض -) الإنفاق الحكومي : (ق)

(١ *)

$$\frac{1}{\text{الميل الحدي للاستثمار}} = \text{مضاعف الإنفاق الحكومي}$$

او

$$\frac{1}{\text{الميل الحدي للاذخار}} = \text{مضاعف الإنفاق الحكومي}$$

المهم فقط ←

(٢ *)

$$\frac{\text{التغير في الدخل التوازني (الفجوة)}}{\text{مضاعف الإنفاق الحكومي}} = \text{التغير في الإنفاق الحكومي}$$

المهم فقط ←

** ملاحظة هامة :

- لتحديد سياسة الإنفاق لمعالجة الفجوات . ١ - التضخم = سالب (-) تأثير انكماشى .
٢ - الانكماش = موجب (+) تأثير توسعي .

ثانيا / (زيادة + / خفض -) الضرائب : (ض)

(١ *)

$$\frac{1}{\text{الميل الحدي للاستهلاك}} = \text{مضاعف الضريبة}$$

او

$$\frac{1}{\text{الميل الحدي للاذخار}} = \text{مضاعف الضريبة}$$

المهم فقط ←

(٢ *)

$$\frac{\text{التغير في الدخل التوازني (الفجوة)}}{\text{مضاعف الضريبة}} = \text{التغير في الضريبة}$$

ثالثا / (زيادة + / خفض -) الإنفاق والضرائب و(العكس):

$$= \frac{\text{تغيير الإنفاق الحكومي}}{2}$$

$$= \frac{\text{تغيير الضريبة}}{2}$$

$$\text{تغيير الدخل} = \text{تغيير الإنفاق} \times \text{مضاعف الإنفاق} + \text{تغيير الضريبة} \times \text{مضاعف الضريبة}$$

رابعا / (زيادة + / خفض -) الإنفاق والضرائب و(العكس):
(الميزانية المتوازنة)

$$\text{مضاعف الميزانية المتوازنة} = 1 \text{ (دائما)}$$

$$\text{مضاعف الميزانية المتوازنة} = \text{مضاعف الإنفاق} + \text{مضاعف الضريبة} = 1$$

ثانياً (علاج الفجوة (التضخمية) :- (سياسة مالية انكماشية)

مثال (افتراض اقتصاد مكون من 4 قطاعات حيث (ك = 80 + 0.8د) و (ث = 40) و (ق = 60) و (ص = 20) وبالتالي يتحقق الدخل التوازني عند مستوى دخل = 1000 بليون / في حين أن مستوى الدخل الذي يتحقق التشغيل الكامل عند مستوى دخل 900 بليون .

١ / تخفيض الإنفاق الحكومي : ق

الحل / نوع الفجوة تضخمية ← 1000 - 900 = 100 تُهضم (-) - الب

١) ∴ مضاعف الإنفاق الحكومي = $\frac{1}{\text{الميل الحدي للاوفار}}$

" " " " = $\frac{1}{0.5}$ = 2

٢) ∴ التغيير في الإنفاق الحكومي = $\frac{\text{التغيير في الدخل التوازني (الفجوة)}}{\text{مضاعف الإنفاق الحكومي}}$

= $\frac{100 - 0}{2}$ = 50

∴ يتم خفض الإنفاق الحكومي بمقدار (50) لإزالة فجوة تضخمية مقدارها (100)

٢ / زيادة الضرائب : ض

الحل /

١) ∴ مضاعف التهرب = $\frac{\text{الميل الحدي للاستهلاك}}{\text{الميل الحدي للاوفار}}$

= $\frac{0.8}{0.2}$ = 4

٢) ∴ التغيير في التهرب = $\frac{\text{التغيير في الدخل التوازني}}{\text{مضاعف التهرب}}$

= $\frac{100 - 0}{4}$ = 25

مثال) افتراض اقتصاد مكون من 4 قطاعات حيث (ك = 80 + 0.8د) و (ث = 40) و (ق = 60) و (ص = 20) وبالتالي يتحقق الدخل التوازني عند مستوى دخل = 1000 بليون / في حين أن مستوى الدخل الذي يتحقق التشغيل الكامل عند مستوى دخل 900 بليون.

3 / تخفيض الإنفاق الحكومي وزيادة الضرائب:

الحل /

$$\textcircled{1} \frac{\text{التغيير في الإنفاق الحكومي}}{c} = \frac{20 - 10}{c} =$$

$$\boxed{10} = \frac{20 - 10}{c} =$$

$$\textcircled{2} \frac{\text{التغيير في زيادة الضرائب}}{c} = \frac{40}{c} =$$

$$\boxed{14,5} = \frac{40}{c} =$$

4 / تخفيض الإنفاق الحكومي وتخفيض الضرائب:

الحل /

$$\textcircled{1} \text{تخفيض الإنفاق الحكومي بنفس مقدار الفجوة} = 100$$

$$\textcircled{2} \text{الضرائب} = 100$$

$$* \text{مطابق الميزانية المتوازنة} = \text{مطابق الإنفاق} + \text{مطابق الضرائب}$$

$$= 0 + (-2)$$

$$\boxed{11} =$$

ثالثاً (علاج الفجوة (الانكماشية)) :- (سياسة مالية التوسعية)

مثال (افتراض اقتصاد مكون من ٤ قطاعات حيث (ك = ٨٠ + ٢٠.٨) و (ث = ٤٠) و (ق = ٦٠) و (ص = ٢٠) وبالتالي يتحقق الدخل التوازني عند مستوى دخل = ١٠٠٠ بليون / في حين أن مستوى الدخل الذي يتحقق التشغيل الكامل عند مستوى دخل ١١٠٠ بليون .

١ / زيادة الإنفاق الحكومي : ق

الحل / : نوع الفجوة = انكماشية ، ١١٠٠ - ١٠٠٠ = ١٠٠ هو

① مضاعف الإنفاق الحكومي = $\frac{1}{\text{الميل الحدي للدخار}}$

= $\frac{1}{.٤} = 2.5$ هو

② التغيير في الإنفاق الحكومي = $\frac{\text{التغير في الدخل التوازني (الفجوة)}}{\text{مضاعف الإنفاق الحكومي}}$

= $\frac{100}{2.5} = 40$ هو

يتم زيادة ^{توسيع} الإنفاق الحكومي بمقدار (٤٠) لازالة فجوة الانكماشية مقدارها (١٠٠)

٢ / تخفيض الضرائب : ض

الحل /

① مضاعف الضرائب = $\frac{\text{الميل الحدي للاستهلاك}}{\text{الميل الحدي للدخار}}$

= $\frac{.٨}{.٤} = 2$ هو

② التغيير في الضرائب = $\frac{\text{التغير في الدخل التوازني}}{\text{مضاعف الضرائب}}$

= $\frac{100}{2} = 50$ هو

مثال (افتراض اقتصاد مكون من ٤ قطاعات حيث (ك = ٨٠ + ٢٠.٨) و (ث = ٤٠) و (ق = ٦٠) و (ص = ٢٠) وبالتالي يتحقق الدخل التوازني عند مستوى دخل = ١٠٠٠ بليون / في حين أن مستوى الدخل الذي يتحقق التشغيل الكامل عند مستوى دخل ١١٠٠ بليون .

٣ / زيادة الإنفاق الحكومي وتخفيض الضرائب :

الحل /

١) التعويض في الإنفاق الحكومي

$$= \frac{٢٠}{٢} = \boxed{١٠} \text{ زيادة الإنفاق الحكومي}$$

٢) التغير في الضرائب

$$= \frac{٤٥}{٢} = \boxed{- ١٢,٥} \text{ تخفيض دوائب}$$

٤ / زيادة الإنفاق الحكومي وزيادة الضرائب :

الحل /

١٢ زيادة الإنفاق الحكومي بنفس مقدار الفجوة الإنكماشية = ١٠٠

١٢ = دوائب = ١٠٠

تخفيض مخصص الميزانية المتوازنة = مخصص الإنفاق + مخصص التوظيف

$$= ٥ + (- ٤)$$

$$= \boxed{١}$$

ملاحظة :

(عندما يزداد المستوى العام للأسعار (ع) نتيجة اتجاه تضخمي فإن القوة الشرائية للنقود تنخفض)

ر يزداد ر ينقص ر انكماش ر تضخم

** تعريف التضخم : هو الارتفاع والزيادة المستمرة والملاحظ في المستوى العام للأسعار . (الفجوة التضخمية)

الطلب الكلي < العرض الكلي

** قياس (نسبة) التضخم :

$$\text{نسبة التضخم} = \frac{\text{المستوى العام للأسعار (سنة المقارنة) - المستوى العام للأسعار (سنة الأساس)}{\text{المستوى العام للأسعار (سنة الأساس)}} \times 100$$

** مضاد التضخم :

١ / انخفاض القوة الشرائية للنقود .

٢ / انخفاض الدخل الحقيقي للأفراد .

$$\text{الدخل الفردي النقدي} = \frac{\text{الدخل الفردي النقدي الحقيقي}}{\text{المستوى العام للأسعار}} \text{ او (الرقم القياسي للأسعار)}$$

٣ / انخفاض القيمة الحقيقية للمدخرات النقدية و الدائنة .

٤ / حدوث خلل في توزيع الدخل بين أفراد المجتمع . (استفادة اطراف على حساب اطراف اخرى)

ثانياً (البنوك :

| | | |
|---------------------|----------------------|-------------------|
| ١ - البنوك التجارية | ٢ - البنوك الاسلامية | ٣ - البنك المركزي |
|---------------------|----------------------|-------------------|

١ (البنوك التجارية :

** وظائف البنوك التجارية :

١ / قبول الودائع الجارية (بدون فوائد) - والودائع الادخارية (يدفع فائدة) .
* (تمثل الودائع / اهم مصادر الاموال المتاحة للبنك التجاري + راس المال)

٢ / الاقراض (بفائدة) .
* (تمثل الاقراض / اهم مجالات استخدامات الاموال المتاحة للبنك)

٣ / الاستثمارات في الاوراق المالية : (السندات والاسهم)
والاصول الاخرى . مثل (المتاجرة في العملات الاجنبية)

٤ / تقديم الخدمات المصرفية :
مثل (خصم الكمبيالات او تحصيلها ، التحويلات ، فتح الاعتمادات المستندية ، التمويل التجاري ، اصدار بطاقات الائتمانية ، اصدار خطابات الضمان ، تاجير الخزائن للعملاء)

** توليد الائتمان في البنوك التجارية :

* مضاعف الائتمان : هو عدد المرات التي يتضاعف ويزيد بها حجم الائتمان المولد بسبب ودیعة اودعت للمرة الاولى .

* (القوانين) :

١ (عند طلب حساب حجم الائتمان المولد .

$$\frac{1}{\text{نسبة الاحتياطي}} = \text{مضاعف الائتمان}$$

$$\text{حجم الائتمان المولد} = \text{حجم الوديعة الاولى} \times \text{مضاعف الائتمان}$$

٢ (عند طلب حساب نسبة الاحتياطي القانوني .

$$\frac{\text{حجم الائتمان المولد}}{\text{حجم الوديعة الاولى}} = \text{مضاعف الائتمان}$$

$$\frac{1}{\text{مضاعف الائتمان}} = \text{نسبة الاحتياطي القانوني}$$

المقدمة

(مفاهيم اساسية في الاقتصاد الكلي)

$$\frac{\text{الكمية} \times \text{سعر السلعة (الحالية)}}{\text{الكمية} \times \text{سعر السلعة (السابق)}} = \text{الرقم القياسي للاسعار : اهمها -}$$

$$= \text{(الرقم القياسي الاستهلاكي)}$$

$$100 \times \frac{\text{مجموع كمية السلعة} \times \text{سعر السلعة في سنة المقارنة (السنة الحالية)}}{\text{مجموع كمية السلعة} \times \text{سعر السلعة في سنة الأساس (السنة السابقة)}}$$

الفصل الأول (حسابات الدخل القومي)

$$\begin{aligned} * \text{ الدخل القومي} &= \text{مجموع عوائد عوامل الإنتاج} \\ &= (\text{الأجور} + \text{الأجور أو الربح} + \text{الفوائد} + \text{الأرباح}) \end{aligned}$$

$$\frac{\text{الدخل القومي}}{\text{عدد السكان}} = * \text{ الدخل الفردي النقدي}$$

$$\frac{\text{الدخل الفردي النقدي}}{\text{المستوى العام للاسعار}} = * \text{ الدخل الفردي النقدي الحقيقي}$$

(او) الرقم القياسي للاسعار

- ١ / مستوى معيشة الفرد
- ٢ / مستوى دخل الفرد = الدخل الفردي النقدي الحقيقي
- ٣ / متوسط دخل الفرد

التدفق الدائري للدخل القومي بين مختلف القطاعات : (الاقتصادية المغلقة)

| ١ / الحكومة : | |
|--|---|
| * من الحكومة الى (مؤسسة النقد والمالية) * من (مؤسسة النقد والمالية) الى الحكومة | = مدخرات حكومية . ① = قروض دين عام . ② |
| * من الحكومة الى (المستهلكون) * من (المستهلكون) الى الحكومة | = انفاق اجور ورواتب و اعانات . ① = <u>ضرائب</u> . ② |
| * من الحكومة الى (المنتجون) * من (المنتجون) الى الحكومة | = انفاق استهلاكي واستثماري ودعم . ① = <u>ضرائب</u> . ② |

| ٢ / مؤسسة النقد والمالية : | |
|--|--|
| * من مؤسسة النقد والمالية الى (المستهلكون) * من (المستهلكون) الى مؤسسة النقد والمالية | = تمويل (قروض) و <u>مسحوبات</u> ① = <u>مدخرات</u> ② |
| * من مؤسسة النقد والمالية الى (المنتجون) * من (المنتجون) الى مؤسسة النقد والمالية | = تمويل (قروض) واستثمارات ① = <u>مدخرات</u> ② |

| ٣ / المستهلكون : | |
|--------------------------------|--|
| * من المستهلكون الى (المنتجون) | = الانفاق على شراء السلع ① = خدمات عناصر الانتاج ② (عمل / ارض / راس مال / التنظيم) |

| ٤ / المنتجون : | |
|--------------------------------|---|
| * من المنتجون الى (المستهلكون) | = السلع والخدمات المنتجة ① = عوائد عناصر الانتاج ② (اجور / ايجار - ريع / فوائد / ارباح) |

* **الناتج القومي**

| |
|--|
| * الدخل القومي = عوائد عناصر الانتاج (اجور / ايجار - ريع / فوائد / ارباح) |
| * الناتج القومي الاجمالي = الدخل القومي + اهلاك راس المال + الضرائب غير المباشرة |

البريق لدرول

$$* \text{الناتج القومي الاجمالي} = \text{الكمية المنتجة} \times \text{متوسط سعر الوحدة}$$

$$* \text{الناتج القومي الاجمالي} = \text{الانفاق الاستهلاكي} + \text{الانفاق الاستثماري} + \text{الانفاق الحكومي} + \text{صافي التعامل الخارجي (الصادرات - الواردات)}$$

حساب الناتج القومي الإجمالي .

١ / الانفاق :

$$\begin{aligned} * \text{ الناتج القومي الإجمالي} &= \text{الانفاق الاستهلاكي} + \text{الانفاق الاستثماري} + \text{الانفاق} \\ &\text{الحكومي} \\ &+ \text{صافي التعامل الخارجي (الصادرات - الواردات)} \end{aligned}$$

* حيث ان :

$$\begin{aligned} * \text{ الانفاق الاستثماري} &= \text{اجمالي الاستثمار} \\ * \text{ اجمالي الاستثمار} &= \text{صافي الاستثمار} + \text{اهلاك راس المال} \\ * \text{ اهلاك راس المال} &= \text{اجمالي الاستثمار} - \text{صافي الاستثمار} \\ * \text{ صافي الاستثمار} &= \text{اجمالي الاستثمار} - \text{اهلاك راس المال} \\ * \text{ صافي التعاملات الخارجية} &= \text{صافي الصادرات} \end{aligned}$$

/ ٢

$$* \text{ الناتج القومي الصافي} = \text{الناتج القومي الإجمالي} - \text{اهلاك راس المال}$$

/ ٣

$$* \text{ الدخل القومي} = \text{الناتج القومي الإجمالي} - \text{اهلاك راس المال} - \text{الضرائب غير}$$

المباشرة

$$* \text{ الدخل القومي} = \text{الناتج القومي الصافي} - \text{الضرائب غير المباشرة}$$

/ ٤

$$\begin{aligned} * \text{ الدخل الشخصي} &= \text{الدخل القومي} - \text{استقطاعات التأمينات والضمان الاجتماعي} \\ &- \text{ضرائب الأرباح على الشركات} - \text{الأرباح الغير موزعة} \\ &+ \text{المدفوعات التحويلية (الاعانات)} \end{aligned}$$

/ ٥

$$\text{الدخل الممكن التصرف فيه} = \text{(الدخل المتاح) او (الادخار)}$$

$$* \text{ الادخار} = \text{الدخل الشخصي} - \text{الضرائب الشخصية (المباشرة)}$$

الفصل الثاني

(تحديد مستوى الدخل والاستخدام (التوظيف) في الاقتصاد)

/ التوازن في سوق السلع والخدمات :
(النظرية الكمية للنقود)
معادلة فيشر

الضاد

* قانون نظرية (فيشر) : في الاجل الطويل

$$(ن \times ت) = (ح \times س)$$

(الطلب الكلي) = (العرض الكلي)

ن = كمية النقود المعروضة
ت = سرعة تداول النقود
ح = كمية السلع والخدمات المتبادلة
س = مستوى الأسعار العام

(كمية النقود المعروضة \times سرعة تداول النقود = كمية السلع والخدمات المتبادلة \times مستوى الأسعار العام)

* قانون نظرية (فيشر) : في الاجل القصير

$$(ح = ت)$$

(سرعة تداول النقود = كمية السلع والخدمات المتبادلة)

أولا / (الاستهلاك) . ك

* تعريف الاستهلاك : هو إجمالي ما تم إنفاقه من قبل المستهلكين على شراء السلع والخدمات النهائية .

* دالة الاستهلاك : ك

هي العلاقة بين مستوى الدخل وما ينفقه المستهلكون على شراء السلع والخدمات النهائية .
* (العلاقة بين المتغيرين (الدخل والاستهلاك) علاقة طردية موجبة)

$$ك = هـ + م . د$$

ك = الاستهلاك (الإنفاق الاستهلاكي الخاص)

هـ = حد الكفاف أو الحد الأدنى للاستهلاك أو الاستهلاك المستقبلي عن الدخل أو حد الاستهلاك التلقائي

أي (الجزء المقطوع من محور الاستهلاك لأنها تحدث عندما (الدخل = صفر)) .
م = الميل الحدي للاستهلاك (م ح ك) .

أي هو مقدار التغير على الاستهلاك عند تغير الدخل بوحدة نقدية واحدة

$$م = \frac{\text{التغير في الاستهلاك}}{\text{التغير في الدخل}}$$

د = الدخل (الدخل = صفر)

* ملاحظه : (الميل الحدي للاستهلاك + الميل الحدي للادخار = ١)
(١ = ٠.٨ + ٠.٢)

* دالة الادخار : خ

* تعريف الادخار : هو الجزء من الدخل الموجه للادخار .

أو : هو الجزء المتبقي من الدخل بعد الاستهلاك .

(الدخل - الاستهلاك = الادخار)

(صفر - ٨٠ = ٨٠ -)

* (العلاقة بين المتغيرين (الدخل والادخار) علاقة طردية موجبة)

$$خ = هـ - (م - ١) . د$$

خ = الادخار

هـ = هو الجزء المقطوع من محور الادخار وتمثل الاستهلاك المستقل بالسالب

وتحدث عند مستوى

(دخل = صفر) / (صفر - هـ) ، (الدخل صفر - الاستهلاك ٨٠ = ٨٠ -)

(الادخار)

(١ - م) = الميل الحدي للادخار . (م ح خ)

= هي مقدار التغير في الادخار نتيجة تغير الدخل بوحدة واحدة .

أي : (الميل الحدي للاستهلاك = ١ - الميل الحدي للاستهلاك)
 د = الدخل (الدخل = صفر)

* نقطة التوازن : عندما يتساوى الدخل مع الاستهلاك ويكون الادخار صفر

ثانيا / (الاستثمار) . ث

* تعريف الاستثمار : هو الإنفاق على السلع الرأسمالية (الانتاجية) مثل (الآلات والمعدات
 البناء والتشييد
 والتجهيزات والتغير في المخزون السلعي) بهدف زيادة الانتاج وتحقيق
 الأرباح .

* العوامل المؤثرة في الاستثمار :

| | | |
|---|---|-------------|
| ١ | تكلفة التمويل أو سعر الفائدة (تكلفة حدية الاستثمار) | علاقة عكسية |
| ٢ | عائد الاستثمار | علاقة طردية |
| ٣ | الضرائب | علاقة عكسية |
| ٤ | توقعات المستثمرين | علاقة طردية |
| ٥ | الإعانات | علاقة طردية |

ج) تحديد مستوى الدخل التوازني في النظرية الكينزية :

$$د = ك + ث + ق + ص$$

وبما ان : (الدخل = الاستهلاك + الادخار)
 : (د = ك + خ)
 وبالتالي فان : (الادخار = الإنفاق الاستثمار + الإنفاق الحكومي + صافي التعامل الخارجي)

$$خ = ث + ق + ص$$

* دالة الدخل التوازني :

* تحديد مستوى الدخل التوازني

| حالة ٤ قطاعات (مستهلكين ومنتجين و حكومي و صافي التعامل الخارجي) | حالة ٣ قطاعات (مستهلكين ومنتجين و حكومي) | حالة قطاعين (مستهلكين ومنتجين) |
|--|--|------------------------------------|
| شرط توازن الدخل د = ك + ث + ق + ص | شرط توازن الدخل د = ك + ث + ق | شرط توازن الدخل د = ك + ث |
| شرط تساوي الادخار مع الاستثمار والحكومي وصافي التعامل الخارجي | شرط تساوي الادخار مع الاستثمار والحكومي | شرط تساوي الادخار مع الاستثمار |
| خ = ث + ق + ص | خ = ث + ق | خ = ث |

تأثير التغير في الاستثمار على مستوى الدخل التوازني .
(مضاعف الاستثمار)

قانون (دالة) مضاعف الاستثمار .

* الطريقة الاولى :

$$\frac{\text{الزيادة في الدخل التوازني}}{\text{الزيادة في الاستثمار}} = \text{مضاعف الاستثمار}$$

$$\frac{1}{\text{الميل الحدي للادخار}} = \text{مضاعف الاستثمار}$$

* الطريقة الثانية :

$$\frac{1}{1 - \text{الميل الحدي للاستثمار}} = \text{مضاعف الاستثمار}$$

* الزيادة في الدخل التوازني = مضاعف الاستثمار + الزيادة في الاستثمار

الفصل الثالث

(السياسة المالية) * الانفاق الحكومي * الضرائب

قوانين لعلاج الفجوات الاقتصادية .

اولا / (زيادة + / خفض -) الإنفاق الحكومي : (ق)

(١ *)

$$\frac{1}{\text{مضاعف الإنفاق الحكومي}} = 1 - \text{الميل الحدي للاستثمار}$$

او

$$\frac{1}{\text{مضاعف الإنفاق الحكومي}} = \text{الميل الحدي للادخار}$$

(٢ *)

$$\frac{\text{التغير في الإنفاق الحكومي}}{\text{مضاعف الإنفاق الحكومي}} = \text{التغير في الدخل التوازني (الفجوة)}$$

** ملاحظة هامة :

لتحديد سياسة الإنفاق لمعالجة الفجوات .

١ - التضخم = سالب (-) تأثير انكماشى .

٢ - الانكماش = موجب (+) تأثير توسعى .

ثانيا / (زيادة + / خفض -) الضرائب : (ض)

(١ *)

$$\frac{1}{\text{مضاعف الضريبة}} = 1 - \text{الميل الحدي للاستهلاك}$$

او

$$\frac{1}{\text{مضاعف الضريبة}} = \text{الميل الحدي للاستهلاك} - \text{الميل الحدي للادخار}$$

(٢ *)

$$\frac{\text{التغير في الدخل التوازني (الفجوة)}}{\text{مضاعف الضريبة}} = \text{التغير في الضريبة}$$

ثالثا / (زيادة + / خفض -) الإنفاق والضرائب و(العكس):

$$= \frac{\text{تغيير الإنفاق الحكومي}}{2}$$

$$= \frac{\text{تغيير الضريبة}}{2}$$

$$\text{تغيير الدخل} = \text{تغيير الإنفاق} \times \text{مضاعف الإنفاق} + \text{تغيير الضريبة} \times \text{مضاعف الضريبة}$$

رابعا / (زيادة + / خفض -) الإنفاق والضرائب و(العكس):
(الميزانية المتوازنة)

$$\text{مضاعف الميزانية المتوازنة} = 1 \text{ (دائما)}$$

$$\text{مضاعف الميزانية المتوازنة} = \text{مضاعف الإنفاق} + \text{مضاعف الضريبة} = 1$$