

https://t.me/baraeim_alghadir

المفيد في تأسيس
اللغة العربية

الغدير لتعليم اللغة العربية

الست: حنان أسعد

المفيد في تأسيس قواعد
اللغة العربية

إعداد

الست: حنان أسعد

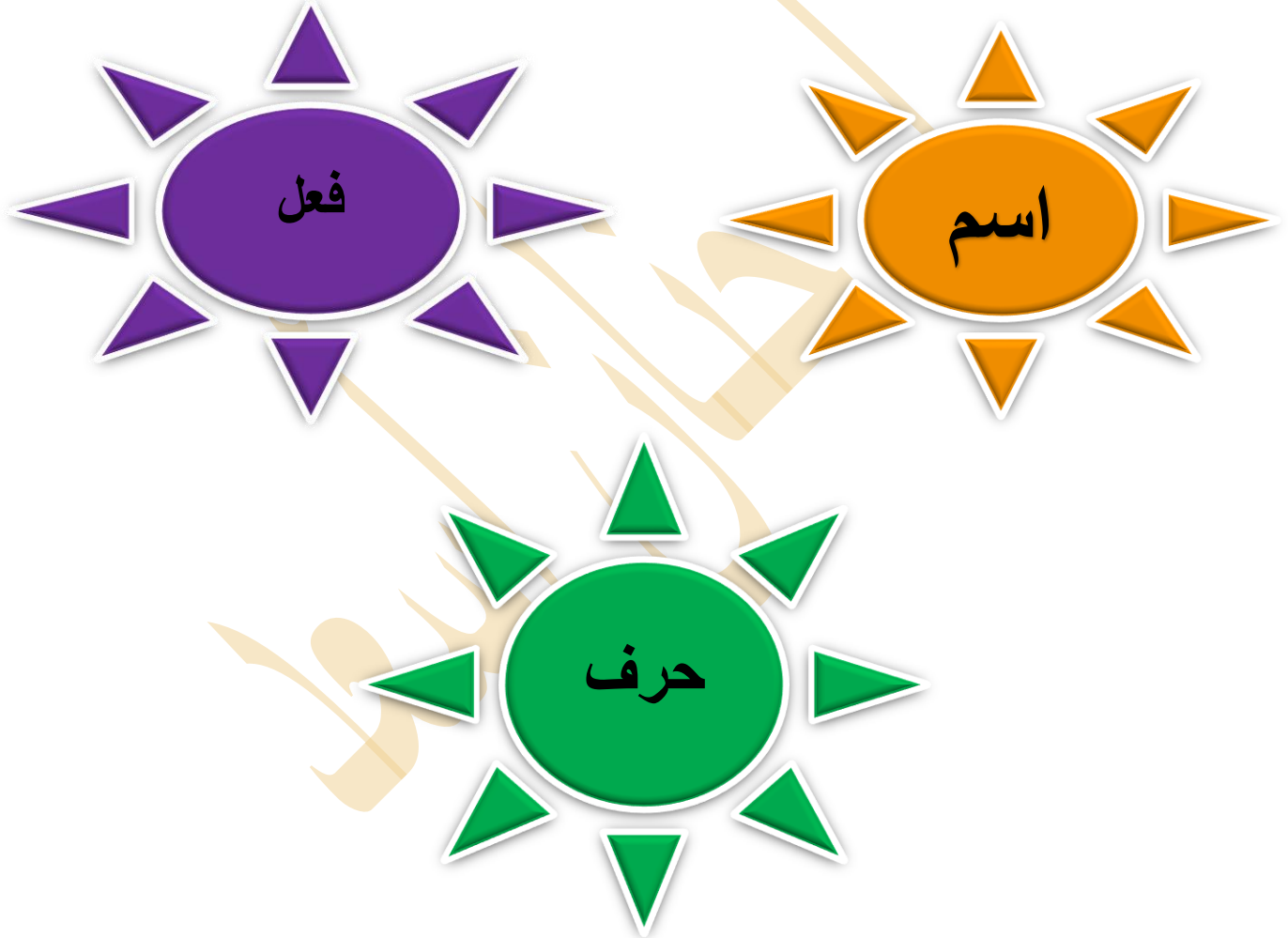
الجزء الأول



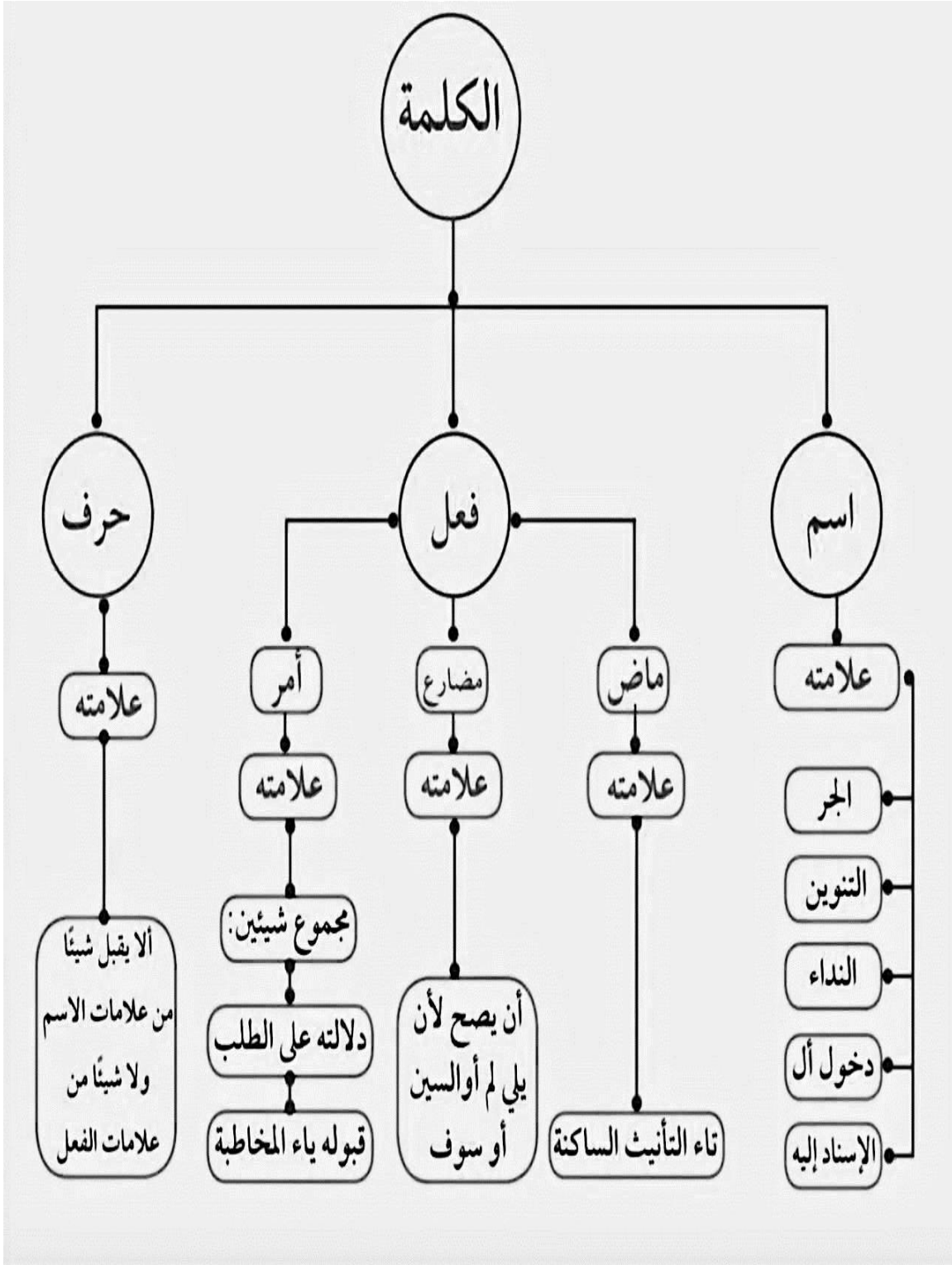
أقسام الكلام

عزيزي التلميذ إن أي جملة يتكلمها الإنسان تتكون من ثلاث أنواع:

يذهب أحمد إلى المدرسة (يذهب: فعل) (أحمد - مدرسة: اسم) (إلى: حرف)



المفيد في تأسيس اللغة العربية



اسم

أولاً: الاسم: هو ما دلّ على إنسان، أو حيوان، أو نبات، أو جماد، أو مدينة، أو أي شيء يُدرك بالحواس أو بالعقل. ولا يدل على الزمن.

- **إنسان:** مُحَمَّد، إبراهيم، فاطمة، عباس، علي، زينب...
- **حيوان:** أسد، غزال، قطة، فيل، عصفور....
- **نبات:** شجرة، وردة، زهرة، تفاح، موز...
- **جماد:** قلم، كتاب، سبورة، حائط، سيارة....
- **بلد:** مكة المكرمة، العراق، ليبيا، لبنان، سوريا....
- **صفة:** شجاع، كريم، بخيل، مُخلص....
- **أسماء الإشارة:** هذا \ هذان \ هذه \ هاتان \ هؤلاء \ ذلك \ تلك \
ذاك \ هنا \ هناك \ هنالك..
- **أسماء الموصولة:** الذي \ التي \ اللتان \ الذين \ اللاتي \ اللواتي \
اللائي.
- **ضمائر:** هو / هي / هما / هن / هم، أنا / نحن،
أنت / أنتما / أنتم / أنتن.

علامات الاسم

-عزيزي الرائع: للاسم علامات خاصة به تميزه عن الفعل والاسم، وهي:

1- **التنوين**. 2- التاء المربوطة. 3- دخول (أل) الألف واللام

4- يسبقه حرف جر. 5- يسبقه حرف نداء (يا).

هذه العلامات خاصة بالاسم فقط.

لا دخل للفعل والحرف بها.

أي كلمة تشك بها ادخل عليها علامة الألف واللام وانطقها، إن قبلتها فهي اسم، وإن رفضتها فهي فعل.

أ\ دخول الألف واللام:

الكتاب المصنع اليلعب المٌطّص اليزهّب

✗

✓

✗

✓

✓

لا يقبل (أل)

قبل (أل)

لا يقبل (أل)

قبل (أل)

قبل (أل)

فعل

اسم

فعل

اسم

اسم

ب\ التاء المربوطة: أي كلمة تتصل بها تاء مربوطة متصلة أو منفصلة، تعد هذه الكلمة اسماً وليست فعلاً ولا حرفاً.

مثال: مدرسة شجرة مُعلمة نصيحة وردة

انتبه التاء المربوطة عليها نُقطتان. 😊😊

ج\ التنوين: الاسم يقبل التنوين بالفتح والكسر والضم.

باباً بابٌ بابٍ وردةٌ وردةُ وردةٌ

أما الفعل فلا يقبل التنوين مطلقاً فلا يجوز قولنا:

يدرسُ (بتنوين الضم) ✘

اجتهدِ (بتنوين الكسر) ✘

رجعُ (بتنوين الفتح) ✘

التنوين خاص بالأسماء فقط.

دا يسبقه حرف جر: خذها قائدة إذا وجدت في الجملة حرف جر، تأكد إن الكلمة التي بعده اسمًا، مستحيل تجد فعل قبله حرف جر.

ذهبَ التلميذُ إلى المدرسةِ - عاد أبي من السفرِ

إلى: حرف جر - المدرسة: اسم مجرور
من: حرف جر - السفر: اسم مجرور

ها حرف النداء:

مثال: يا علي يا مُحَمَّد يا زينب يا رجل

هذه أسماء - السبب \ سبقتها حرف نداء.

عَلَامَاتُ الإِسْمِ

- الجَرُّ ← مثلاً: سَلَّمْتُ عَلَى الطَّالِبِ، كِتَابُ مُحَمَّدٍ مُفِيدٌ.
- التَّنْوِينُ ← مثلاً: جَاءَ رَجُلٌ، رَأَيْتُ بِنْتًا، سَلَّمْتُ عَلَى مُعَلِّمٍ.
- النِّدَاءُ ← مثلاً: يَا مُحَمَّدُ، يَا طَالِبُ، يَا مَرِيْمُ.
- دُخُولُ (أَنَّ) ← مثلاً: الكِتَابُ، وَالْقَلَمُ، وَالْحَقِيْبَةُ.
- الإِسْنَادُ إِلَيْهِ ← مثلاً: جَلَسَ عُمَرُ (أَيَّ تَحَدَّثَ عَنْ عُمَرَ بِالْجُلْسِ).

الفعل

ثانيًا: الفعل: هو ما دل على حدوث عمل في زمن
مُعين في (الماضي والمُضارع والأمر)

• **الفعل الماضي:** هو ما دل على حدث وقع قبل

زمن التكلم. عمل - حدث - انتهى

وانتبه الفعل لا يقبل الألف واللام: **كتبَ - جرسَ -**

شربَ - نجحَ - جلسَ...

• **الفعل المضارع:** هو ما دل على عمل حدث في

زمن الحاضر أو المستقبل. يبدأ بإحدى حروف

أُنبيتُ.

أدرسُ - يدرسُ - تدرسُ - ندرسُ

ملحوظة: ليس كل كلمة تبدأ بحروف (أنيت) هي

فعل مضارع.

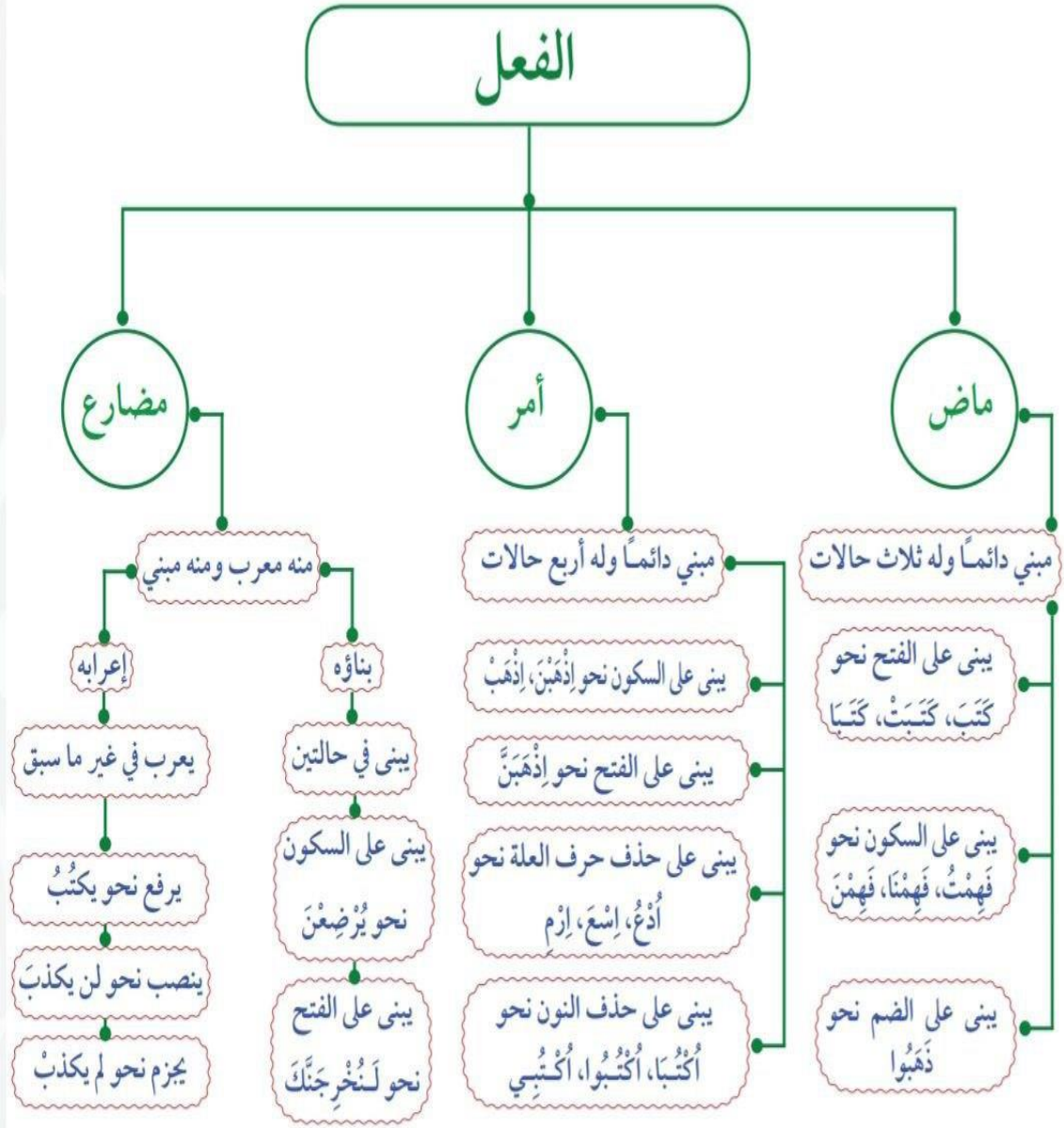
مثلاً: **تخطيط_تعليم_تحقيق** (هذه أسماء وليست
فعالاً مضارعاً، ولتأكد ندخل عليها الألف واللام ونرى
هل تقبلها)

قبلت (أل) فهي اسم. ← **التعليم_التخطيط_التحقيق**.

• **فعل الأمر**: هو ما دل على عمل يُطلب بصيغة
الأمر.

مثل: اشرب_ ادرس_ اقرأ_ اكتب...

ملخص أحكام الفعل



الحرف

ثالثاً: الحرف: هو الذي لا يفهم معناه إلا مع غيره من

الكلمات ووظيفته الرُّبُط بين الكلمات.

ومنها حروف الجر {مِن، عن، على، إلى، الكاف، اللام،

الباء، حتى}

تقسم حروف الجر إلى قسمين {منفصلة، ومتصلة}

أ: حروف الجر المتصلة بالاسم هي (الباء – الكاف –

اللام) وهي التي تلتصق بالكلمة مثال:

بالكتاب_ كالكتاب_ للكتاب

ملحوظة: عند كتابة حرف الجر (الام) في كلمة لا تبدأ حروفها الأصلية بحرف اللام وهي معرفة **بالألف واللام**، نحذف **الألف** ونكتب اللام حرف الجر فتكون **ل + الكتاب = للكتاب**. (حذفنا أل التعريف وأدخلنا اللام)

عند كتابة حرف الجر (اللام) في كلمة تبدأ حروفها الأصلية بحرف اللام، وهي معرفة **بالألف**، نحذف (أل) **التعريف** ونكتب حرف الجر (الام) فتكون

لبن + أل = اللبن + حرف الجر اللام = للبن

ب- حروف الجر المنفصلة: على، في، من، إلى، عن لا تلتصق بالاسم. ذهب محمد إلى السوق.

تدريب \ أقسام الكلام

س1\ اقرأ الفقرة الآتية وسجل الكلمات و صنفها في الجدول التالي:

يحبُ محمدٌ صيد السمك، فطلبَ من والده أن يشتري له صِنارة، وعندما حصل عليها كان يذهبُ في العطلة يصيدُ السمك ويعودُ إلى البيت مسرورًا.

الحرف	الفعل	الإسم

س2\ املا الفراغات الآتية بالكلمة المطلوبة بين القوسين:

- الجندي عن الوطن. (فعل)
- المسجد الحرام..... مكة المُكرمة. (حرف)
- تسهزُ..... على راحة أولادها. (اسم)

حالات لا نستطيع زيادة ألف مع التنوين الفتح:

1- إذا كانت الكلمة تنتهي بتاء مربوطة: نخلة، شجرة،

معلمة، فراشة، مدرسة، نحلة، نملة، قوية، لوحة.

2- إذا كانت الكلمة تنتهي بهمزة متطرفة على ألف

مهموز:

خطأ، مبدأ، ملجأ، مرفأ.

3- إذا كانت الكلمة تنتهي بألف مقصورة: هدى، رؤى،

طوى، قرى.

4- إذا كانت الكلمة تنتهي بهمزة متطرفة على السطر

قبلها مد بالألف

سماء، كساء، شتاء، رداء، ماء، هواء، دواء، أصدقاء... إلخ

لا يجتمع التنوين و(أل) في كلمة واحدة

https://t.me/baraeim_alghadir

المفيد في تأسيس
اللغة العربية

الغدير لتعليم اللغة العربية

الست: حنان أسعد

جدول العلامات الإعرابية

نوع الاسم	علامة الرفع	علامة النصب	علامة الجز
الاسم المفعول	الفتحة	الكسرة	الفتحة
جمع التكبير	الضمة	الفتحة	الكسرة
جمع المؤنث السالم	الضمة	الكسرة	الكسرة
جمع المذكر السالم	الواو	الياء	الياء
الخطي	الألف	الياء	الياء
الاسمان (أبو - أخو)	الواو	الألف	الياء



المفيد في تأسيس
اللغة العربية

الجُملة الاسميَّة

*هي الجُملة التي تبدأ باسم، وهذا الاسم قد يدلُّ على (إنسان، حيوان، نبات، جماد، بلد، مكان... وغيرها)

*الجُملة الاسميَّة لها ركنين اساسيين (لا تكون جُملة من دونهما)

أركان الجُملة الاسمية

المبتدأ والخبر

مرفوعان

دائمًا.

الخبر

المبتدأ

هو الجزء الثاني الذي
يُكمل مع المبتدأ جُملة
مُفيدة.

الصادق محبوب.

هو الاسم الذي نبدأ به
اسم مرفوع يقع في أول
الجُملة ويحتاج إلى خبر
مثال: الحق واضح



إذا كانا اسمين مفردين.. الشمسُ ساطعةٌ.	بالضمة	يُرفع المبتدأ والخبر بـ
إذا كانا جمع تكسير.. العمالُ مهرةٌ.		
إذا كانا جمع تأنيث.. مثل: الفتياتُ مهذباتٌ.		
إذا كانا مثنى.. مثل: الكتابان مفيدان.	بالألف	
إذا كانا جمع مذكر سالم.. مثل: اللاعبون ماهرون.	بالواو	
لا يلزم أن يأتي المبتدأ بعد الخبر مباشرةً. المبتدأ اسم معرفة مثل الاسم الذي يبدأ بـ "ال". الخبر يوافق المبتدأ، في كونه (مذكراً - مؤنثاً)، أو (مفرداً - مثنى - جمعاً).		

الشمسُ: مبتدأ مرفوع وعلامة رفعه الضمة.

ساطعةٌ: خبر مرفوع وعلامة رفعه الضمة.

س1\ اختر الجُمْلَ الاسمية من بين الجمل الآتية

بوضع خط تحتها:

* الأمُ مصدرُ العطاء ونبع الحنان.

* يوفرُ الأبُ الحياةَ الكريمةَ لأسرته.

* الغابةُ كثيفةُ الأشجارِ والنباتاتِ.

* نزولُ المطرِ نعمةٌ من الله.

س3\ ضع في الفراغات الآتية (مبتدأ) مناسبًا لتكون

جملة اسمية:

المبتدأ والخبر

متطابقان في

النوع والعدد

1\ ----- جميلة في فصل الربيع.

2\ ---- حريصان على الاجتهاد.

3\ ----- باردٌ في فصل الشتاء.

4\ ----- رحيمات بأولادهن

المفيد في تأسيس
اللغة العربية

الجملة الفعلية

هي **الجملة** التي **تبدأ بفعل**، وهذا الفعل قد يدلُّ على (ماضٍ، مضارع، أمر)

تتكون الجملة الفعلية من ركنين أساسيين (لا تكون جملة فعلية دونهما)

أركان الجملة الفعلية

الفاعل

الفعل

الفاعل: هو من قام
بالفعل، ويكون مرفوعاً،
وهو إجابة للسؤال عن
(من؟)

مثل: **لعب** الطفل. **من**
لعب؟ **الفاعل: الطفل.**

هو الكلمة التي تبدأ بها
الجملة الفعلية، ويكون
على ثلاثة أقسام

الفعل الماضي: كتب،
والفعل المضارع: يكتبُ
وفعل الأمر: اكتب

أقسام الفعل

ينقسم الفعل إلى ثلاثة أقسام:

فعل الأمر

الفعل المضارع

الفعل الماضي

ما يطلب به حصول
عمل من الأعمال في
المستقبل: مثل: **احفظ**،
أكرم
وهو مبني على
السكون.

ما يدلُّ على حصول
عمل في زمن التَّكلم
أو بعده الحال أو
الاستقبال، ويبدأ
بحروف أنيئ، مثل:
أكتب، **نكتب**، **يكتب**،
تكتب.
وهو مرفوع وعلامة
رفعه الضمة.

ما دل على
حصول عمل في
زمن مضي قبل
زمن التَّكلم مثل:
كتب، **درس**، **قرأ**
وهو مبني على
الفتح

إذا كان مفرداً.. مثل: جرى المتسابق.	الضمة	يُرفع الفاعل بـ
إذا كان جمع تكسير.. مثل: ظهرت النجوم.		
إذا كان جمع تأنيث.. مثل: حضرت المعلمات.		
الألف		
إذا كان مثنى.. مثل: قفزت اللاعبتان		
الواو		
إذا كان جمع مذكر سالم.. مثل: عاد المسافرون.		

راجع صفحة (5)

يزرعُ الفلاحُ القمحَ

الفاعل مرفوع دائماً.

س\ كيف نعرف نتعرف على الفاعل؟

ج\ نبحث عن الفعل هو الذي يعرفنا بالفاعل

نسال عن الفاعل بالإداة من

درس أحمدُ الدرسَ. من درسَ الدرسَ؟ الفاعل هو (أحمد)

مرفوع وعلامة رفعه الضمة الظاهرة على آخره.

- في الصباح **تُغردُ** الطيورُ فرحةً بالصبح.

أين الفعل في الجملة؟ الفعل هو (تُغردُ) فعل
مضارع.

نسأل عن الفاعل بـ(من) من التي تُغرد؟ **الطيور**

(الطيورُ) هي الفاعل وعلامة رفعه الضمة.



*إذا كان الفاعل مؤنثاً تزداد تاء أول الفعل المضارع.

تحفظُ حنانُ القصيدةَ



تحفظُ: فعل مضارع مرفوع وعلامة رفعه الضمة.

حنان: فاعل مرفوع وعلامة رفعه الضمة.

القصيدة: مفعول به منصوب وعلامة نصبه الفتحة.

*تزداد تاء مبسوطة طويلة في آخر الفعل الماضي

رسمتُ حنانُ وردةً.

رسمتُ: فعل ماضٍ مبني على الفتح، والتاء تاء التانيث الساكنة لا

محل لها من الإعراب.

حنانُ: فاعل مرفوع وعلامة رفعه الضمة.

وردةً: مفعول به منصوب وعلامة نصبه الفتحة.

تدريبات

1:- اقرأ الجمل التالية وضع خطاً تحت الفعل وخطين تحت الفاعل :

- يشكر المؤمن ربه دائماً .
- تتناول المريضة الدواء .
- ربت الأم أبناءها تربية حسنة.
- ذهب الفلاح إلى حقله .
- نجح الطالبان في الامتحان .
- عاد الجنود منتصرين .

2:- بين نوع كل جملة مما يلي ، وحدد ركنيها :

الركن الثاني	الركن الأول	نوع الجملة	الجملة
			-يطوف الحجاج حول الكعبة
			-تتفتح الزهرتان في الربيع
			-حضر اللاعبان التدريب .
			-فازت الطالبتان في المسابقة



س1- أختارُ الجُمْلَ الاسْمِيَّةَ من بَيْنِ الجُمْلِ الآتِيَةِ بوضعِ خطِّ تَحْتِهَا:

- * الأُمُّ مَصْدَرُ العَطَاءِ وَنَبْعُ الحَنَانِ. * يُوفِّرُ الأبُ الحَيَاةَ الكَرِيمَةَ لِأُسْرَتِهِ.
* يَقِفُ الصَّدِيقُ بِجِوَارِ صَدِيقِهِ وَقَتَّ الشَّدَّةِ. * العُغَابَةُ كَثِيفَةُ الأشْجَارِ وَ النَبَاتَاتِ.
* نَزُولُ المَطَرِ نِعْمَةٌ مِنَ اللهِ. * مُمَارَسَةُ الرِّيَاضَةِ تُقَوِّي الجِسْمَ.

س2- أَحَدُ المُبْتَدَأِ وَ الخَبَرِ مِنَ الجُمْلِ الآتِيَةِ لِأَكْمَلِ الجَدْوَلِ:

الجُمْلَةُ	المُبْتَدَأُ	الخَبَرُ
1- السَّفَرُ مُمْتَعٌ.	_____	_____
2- الثَّغْلَبُ حَيَوَانٌ غَيْرٌ أَلِيفٍ.	_____	_____
3- المُخْتَرَعَاتُ الحَدِيثَةُ سَهَّلَتْ حَيَاتِنَا.	_____	_____
4- أسْمَاكُ البَحْرِ كَثِيرَةٌ وَمُنْتَوَعَةٌ.	_____	_____
5- رِيَاضَةُ المَشْيِ تُنَشِّطُ العَضَلَاتِ.	_____	_____

الجملة الفعلية والاسمية

وجه المقارنة	الجملة الإسمية	الجملة الفعلية
التعريف	تبدأ باسم: وهو ما دلّ على إنسان - حيوان - نبات - جماد - صفة - مكان.	تبدأ بفعل: وهو حدث مرتبط بزمن معين.
تتكون من	المبتدأ: وهو الاسم الذي يبدأ به الجملة، ويكون مرفوعاً دائماً.	الفعل: قد يكون: ماضي - مضارع - أمر.
	الخبر: وهو الجزء الذي يكمل الجملة مع المبتدأ وتحصل به الفائدة، ويكون مرفوعاً دائماً.	الفاعل: وهو من قام بالفعل أو اتصف به، ويكون مرفوعاً دائماً.
أمثلة	الأزهارُ متفتحةٌ	جاء محمدٌ
	الأزهارُ: مبتدأ مرفوع بالضمة. متفتحةٌ: خبر مرفوع بالضمة.	جاء: فعل ماضي مبني على الفتح. محمد: فاعل مرفوع بالضمة.

ميز الجمل الآتية، وبين ركنيها:

المثال	نوع الجملة	الركن الأول	الركن الثاني
الزراعة مصدر الغذاء	اسمية	المبتدأ: الزراعة	الخبر: مصدر
يدرسُ التلميذ دروسه.	فعلية	الفعل: يدرسُ	الفاعل: التلميذ
غنى البلب بصوت جميل.
الأمواج عالية.
يتساقط ورق الشجر.

ملحوظة: قد تسأل أليس المفعول به جزءاً من
الجملة الفعلية، لم لم نذكره في الشرح السابق؟
الجواب نعم، جزء من الجملة الفعلية لكن قد يكون
غير موجود في الجملة، فالأساس في الجملة الفعلية
هو الفعل والفاعل.



المفعول به

اسم منصوب وقع عليه فعلُ الفاعل.

المفعول به يأتي مُفرد ومثنى وجمع.

كيف نتعرفُ على المفعول به؟

الإجابة مع الشرح: بدءاً نبحث عن الفعل والفاعل

لأنهما أساس الجملة الفعلية، ونسأل عنه بأداة

الاستفهام (ماذا) مثال:

فتح المعلم الحاسوب.

نلاحظ أن الجملة أعلاه جملة فعلية لأنها مبدوءة

بفعل (فتح) أي: متكونة من فعل واسمين.

الاسم الأول: المعلم.

الاسم الثاني: الحاسوب.

من فتح الحاسوب؟ المُعَلِّمُ، هو الفاعل مرفوع
وعلاوة رفعه الضمة. (لأنه يدلُّ على من قام
بالفتح)

ماذا فتح المُعَلِّمُ؟ فتح الحاسوب، (الحاسوب: مفعول
به منصوب وعلاوة نصبه الفتحة) هو الذي وقع
عليه فعل الفاعل، أي: فعل الفتح.

فائدة: يأتي المفعول به في الجملة الفعلية، ليتم
معناها، وكلُّ اسمٍ يقع عليه فعلُ الفاعل، ويأتي
لتكلمة معنى الجملة يسمَّى (مفعولاً به).

مثال: **سألَ مُحَمَّدُ المُعَلِّمَ.**

لو قلنا: (سألَ مُحَمَّدٌ) وسكتنا، لكان المعنى ناقصًا
يحتاجُ إلى ما يكلمه، فإذا قلنا: سألَ مُحَمَّدُ الْمُعَلِّمَ،
أصبح الكلام تامًا.



علامات إعراب نصب المفعول به

شرب محمد العَصِير.	مفرد	الفتحة	نصب المفعول به
قرأ أحمد القصص.	جمع تكسير		
عالج الطبيب المريضين.	مثنى	الياء	
كرم المدير الفائزين.	جمع مذكر سالم		
كرمت المعلمة المتفوقات.	جمع مؤنث سالم	الكسرة	

علامات إعراب الفاعل والمفعول

الجملة الفعلية تبدأ بفعل، وتتكون من ركنين أساسيين، هما: **الفعل + الفاعل**، وكثيراً ما يدخل الجملة الفعلية **المفعول به**.

والفعل: كلمة تدل على حدث معين، وله ثلاثة أقسام: **الماضي**: كتب، **المضارع**: يكتب، **الأمر**: اكتب.

الفاعل: هو من قام بالفعل أو اتصف به، مثل: يكتب **محمد** الدرس، انكسر **الزجاج**.

المفعول به: هو من وقع عليه فعل الفاعل، مثل: تقرأ الفتاة **القصّة**.

أركان الجملة الفعلية	إعرابه	من علاماته	مثاله
الفاعل	مرفوع دائماً	الضمة	نجح الطالب .
المفعول به	منصوب دائماً	الفتحة	شرب محمد العصير .



المفرد: هو ما دلَّ على واحد أو واحدة:

الدَّرس، الأرض، شجرة، مُعلم، معلمة.

وعلامة رفعه الضمة، وعلامة نصبه

الفتحة، وعلامة جره الكسرة

جمع التكسير: هو ما دلَّ على أكثر من اثنين أو

اثنين بتغيير صورة المفرد، مثل: قصة - قصص،

تلميذ - تلاميذ. وعلامة رفعه الضمة، وتصبه

الفتحة، وجره الكسرة.

م	الحالة	أمثلة	إعرابه
1	المفرد	شرح المعلم الدرس	الدرس - الأرض
		زرع الفلاح الأرض	مفعول به منصوب وعلامة نصبه الفتحة، لأنه مفرد.
2	جمع التكسير	كرّم المدير التلاميذ	التلاميذ - القصص
		قرأ أحمد القصص	مفعول به منصوب وعلامة نصبه الفتحة، لأنه جمع تكسير.

تدريب للمفعول به

٥- بالتعاون مع مجموعتي أحددُ المفعولَ به فيما يلي، ثم أختارُ علامةً نصبيهِ بوضع علامة (✓):

علامة نصبه		المفعول به	الجملة
الياء	الفتحة		
			- حَفَرَتِ اللَّجْنَةُ الخَيْرِيَّةُ بئرَيْنِ .
			- كَتَبَ عُمَرُ إعلَانًا للمِشَارَكَةِ فِي حَمَلَةٍ لَا (لِلتَّنَمْرِ).
			- يُشَجِّعُ الجُمهورُ المتسَابِقِينَ بِحماسٍ .

الست: حنان أسعد

١- أقرأ كلَّ جُملةٍ مما يلي، وأكتبُ في الجدولِ ما هوَ مطلوبٌ :

المفعول به	الفاعل	الفاعل	الجملة
			تَبذُلُ اللَّجانُ الخَيْرِيَّةُ جُهْدًا كبيرًا .
			تَجَلِّبُ الصَّدَقَةُ الخَيْرِ لِجميعِ .

علق محمد اللوحات: (علق: فعل ماضٍ مبني على الفتح)

(محمد: فاعل مرفوع وعلامة رفعه الضمة)

اللوحات: مفعول به منصوب وعلامة نصبه الكسرة لأنه جمع مؤنث

سالم.

المفيد في تأسيس

اللغة العربية

المثنى

هو ما دلَّ على اثنين أو اثنتين بزيادة (ألف ونون) مكسورة أو (ياء ونون) مكسورة على مفرده، أي: اسم مفرد أدخلنا عليه (ان) أو (ين)، وعند تثنية الاسم المنتهي بتاء مربوطة، نحولها إلى تاء مفتوحة ثم نضيف (ان) أو (ين)

المؤنث

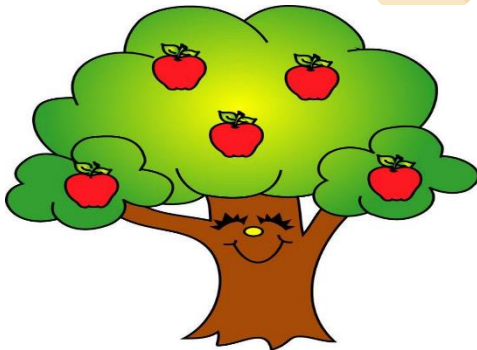
المذكر

شجرة ← شجرتان

الأمثلة: كتاب ← كتابان -

شجرتين

كتابين



المفرد	المثنى	الجمع
هو ما دلّ على واحد أو واحدة.	هو ما دلّ على اثنين أو اثنتين بزيادة (ان) أو (ين) على مفرده.	هو ما دلّ على أكثر من اثنين أو اثنتين.
مهندس مبدع. فتاة جميلة.	مهندسان مبدعان. فتاتان جميلتان.	مهندسون مبدعون. فتيات جميلات.

المذكر والمؤنث

المذكر: هو ما دلّ على الذكور فقط، ولا يوجد له علامات محددة، مثل: أحمد، محمد، يونس.

المؤنث: هو ما دلّ على الإناث فقط، ومن علامات المؤنث وجود التاء المربوطة في آخره، مثل: (الفلاحة - العاملة - المعلمة - نشيطة - فاطمة).

لاحظ أنه مع المؤنث:

- يبدأ الفعل المضارع بتاء، مثل: تشرح - تضرب - تأكل.
- ينتهي الفعل الماضي بتاء ساكنة، مثل: شرحت - أحرزت.

أكمل بما هو مطلوب بين القوسين:

- ١- حريص على تلاميذه (مفرد)
- ٢- ماهران. (مثنى)
- ٣- ناجحات. (جمع)
- ٤- شرح الدرس. (المعلم - المعلمة)
- ٥- تشرح الدرس. (المعلم - المعلمة)
- ٦- أحرزت هدفاً. (اللاعب - اللاعبة)
- ٧- الفلاح نشيط. (حوّل إلى مؤنث).

❖ **المثنى:** هو اسم يدل على اثنين أو اثنتين بزيادة (ان) أو (ين) على المفرد.

- عند تثنية الاسم المنتهي بتاء مربوطة نحولها إلى تاء مفتوحة، ثم نضيف (ان) أو (ين)،
مثل: قصة ← قصتان / قصتين، مدرسة ← مدرستان، مدرستين.
- بعض الأسماء تنتهي بـ (ان) و (ين) دون أن تكون من المثنى، لأنها لا تدل على اثنين، مثل:
(دكان - مسكين).
- المثنى يجب أن يكون اسم، بينما الأفعال مثل: (يسكنان - يلعبان) لا تعدّ من المثنى.

❖ **أسماء الإشارة تستخدم مع المثنى كالاتي:**

- اسم الإشارة (هذان) مع المثنى المذكر، مثل: هذان مهندسان.
- اسم الإشارة (هاتان) مع المثنى المؤنث، مثل: هاتان زهرتان.

❖ **ثني الجمل الآتية:**

- ١- الشجرة مثمرة.
- ٢- الكتاب مفيد.
- ٣- النخلة عالية.
- ٤- الأثر قديم.
- ٥- هذا الجمل كبير.
- ٦- هذه زهرة عطرة.

يرفع وينصب المثني بالحروف وليس بالحركات

الطالبان مجتهدان

يرفع وتكون علامة رفعه الألف

رأيت الطالبين المجتهدين

ينصب وتكون علامة نصبه الياء

سلمت على الطالبتين
المجتهدتين

ويجر وتكون علامة جره الياء



رفع المثنى ونصبه

المثنى: هو ما دلّ على اثنين أو اثنتين بزيادة (ان - ين) على مفرده، مثل:
(المعلمان - المعلمين) (الشجرتان - الشجرتين).

المثال	العلامة	الحالة
الولدان مسروران	الألف (ا)	الرفع
كرم المدير الفائزين	الياء (ي)	النصب

تذكّر أن:

المبتدأ والخبر والفاعل دائماً في حالة رفع.. وإذا جاء أي منهم مثنى يُرفع بالألف.

الجنديان شجاعان..

الجنديان: مبتدأ مرفوع بالألف لأنه مثنى، شجاعان: خبر مرفوع بالألف لأنه مثنى.

سافر الرجلان إلى أسوان.. الرجلان: فاعل مرفوع وعلامة رفعه الألف لأنه مثنى.

يُنصب المفعول به بالياء إذا كان مثنى.

عالج الطبيبُ المريضين.. المريضين: مفعول به منصوب وعلامة نصبه الياء.

خطّ المهندسان مشروعين للبلاد.

خطّ: فعلٌ ماضٍ مبني على الفتح.

المهندسان: فاعل مرفوع وعلامة رفعه الألف، لأنه
مثنى.

مشروعين: مفعول به منصوب وعلامة نصبه الياء،
لأنه مثنى.

للبلاد: (اللام) حرف جر، (البلاد): اسم مجرور وعلامة
جره الكسرة.



بنت



ولد



بنتان



ولدان



جمع المذكر السالم

اسم يدل على أكثر من اثنين بزيادة (واو ونون

مفتوحة) أو (ياء ونون مفتوحة) على مفرده.

نون جمع المذكر السالم مفتوحة دائماً.

جمع المذكر السالم: كل اسم يدل على أكثر من اثنين بزيادة "ون" في حالة الرفع،
و"ين" في حالة النصب، مثل: (المعلمون - المعلمين) (المهندسون - المهندسين).

إعرابه:

الحالة	العلامة	إذا وقع	المثال	إعرابه
الرفع	الواو	المبتدأ والخبر	الكاتبون مبدعون	مبتدأ وخبر مرفوعان بـ الواو لأنه جمع مذكر سالم.
		الفاعل	شاهد السائحون الأهرامات	فاعل مرفوع وعلامة رفعه الواو، لأنه جمع مذكر سالم.
النصب	الياء	مفعولاً به	كرم المدير الفائزين	مفعول به منصوب وعلامة نصبه الياء، لأنه جمع مذكر سالم.

إذاً، جمع المذكر السالم:

يرفع بالواو إذا وقع فاعلاً أو مبتدأً أو خبراً، وينصب بالياء إذا وقع مفعولاً به.



إذا كان جمع المذكر السالم مرفوعاً زيدت على

المفرد واو ونون مفتوحة (ون)

المفرد\العراقي + ون = العراقيون \ جمع المذكر

مثال: وقف العراقيون صفًا واحدًا.

فكلمة (العراقيون) فاعل مرفوع وعلامة وفعه

الواو، لأنه جمع مذكر سالم.

لو فتشنا عن علامة الضمة لم نجدها، إذ نابت عنها

(الواو) هنا.

إذا كان جمع المذكر السالم منصوبًا، زيدت (ياءٌ ونونٌ مفتوحة) في آخر المُفرد.

مثال: يحبُّ اللهُ المُحْسِنِينَ.

المفرد \ المُحسن + ين = المحسنين \ جمع المذكر

كلمة المُحْسِنِينَ مفعول به منصوب، وعلامة نصبه

(الياء) لأنه جمع مُذكر سالم

– إذا كان جمع المذكر السالم مجرورًا، زيدت (ياءٌ

ونونٌ مفتوحة) في آخر المُفرد.

مثال: أثنى المُعلم على المجتهدين.

المجتهدين: اسم مجرور بحرف الجر (على) وعلامة

جره الياء، لأنه جمع مُذكر سالم.

تمرينٌ محلولٌ

استخرج كل (جمع مذكر سالم) من الجمل التالية وأعرِبْهُ ، ثم اذكر مفردَهُ :



١- لا تُصغ إلى الكذَّابِين .

٢- إنَّ المُستمعِين إلى النصيحة مُستفيدون .

٣- كان التلاميذُ منتبهينَ في الصفِّ .

٤- المتسابقونُ مُستعدونُ للسباق .

مفردة	إعرابه	جمع المذكر السالم
الكذَّاب	اسم مجرور وعلامة جره الياء لأنَّهُ جمع مذكر سالم .	١- الكذَّابِين
المستمع	اسم (إنَّ) منصوب وعلامة نصبه الياء لأنَّهُ جمع مذكر سالم .	٢- المُستمعِين
مستفيد	خبر (إنَّ) مرفوع وعلامة رفعه الواو لأنَّهُ جمع مذكر سالم .	مستفيدون
منتبه	خبر (كان) منصوب وعلامة نصبه الياء لأنَّهُ جمع مذكر سالم .	٣- منتبهين
المتسابق	مبتدأ مرفوع وعلامة رفعه الواو لأنَّهُ جمع مذكر سالم .	٤- المتسابقون
مستعد	خبر مرفوع وعلامة رفعه الواو لأنَّهُ جمع مذكر سالم .	مستعدون



تذكر: يُعرَب جمعُ المُذكر السالم بالحروف وليس بالحركات.

الواو—> للرفع

الياء—> للنصب والجر

تدريب لجمع المذكر
السالم

◆ سُمِّي سَالِمًا
لأنَّ مُفْرَدَهُ سَلِمَ مِنَ التَّغْيِيرِ عِنْدَ الْجَمْعِ

◆ دَلَّ عَلَى أَكْثَرِ مِنَ اثْنَيْنِ
◆ خَاصًّا بِجَمَاعَةِ الذُّكُورِ



في حالة الرفع مفرد + وَنَ	في حالة النصب مفرد + يَنَ	في حالة الجر مفرد + يَنَ
صَلَّى فِي الْمَسْجِدِ مُسْلِمُونَ كَثِيرُونَ	قَابَلْتُ الْمُدْرَسِينَ فِي الْمَكْتَبَةِ	هُنَاكَ جَوَائِزٌ كَثِيرَةٌ لِلْمُبْدِعِينَ
لِمَاذَا تَأَخَّرَ الْمُسْلِمُونَ فِي هَذَا العصرِ؟	رَأَيْتُ الْمُضَلِّينَ فِي الْمَسْجِدِ	الشَّرِكَةُ تَحْتَاجُ إِلَى عَشْرَةِ مُهَنْدِسِينَ
يَلْتَحِقُ بِالْمَدَارِسِ طُلَّابٌ قَلِيلُونَ		

التدريب: حول الاسم الذي تحته خط إلى جمع مذكر سالم وغير ما يلزم، كما في المثال.

الرقم	الجملة قبل التحويل	الجملة بعد التحويل
مثال	المسافر قادم.	المسافرون قادمون.
١	صَلَّى الْمُسْلِمُ صَلَاةَ الْعِيدِ.	صَلَّى _____ صَلَاةَ الْعِيدِ.
٢	المعلمُ مجتهدٌ.	_____ مجتهدون.
٣	إِنَّ الْجَالِسَ مَعْلَمٌ.	إِنَّ _____ مَعْلَمُونَ.
٤	أَمْسَى الطَّالِبُ مَرِيضًا.	أَمْسَى الطَّلَابُ _____.
٥	فَرَحْتُ بِالْفَائِزِ.	فَرَحْتُ _____.

https://t.me/baraeim_alghadir

المفيد في تأسيس
اللغة العربية

الغدير لتعليم اللغة العربية

الست: حنان أسعد

يقفُ السائحون على آثار بابل



السائحون ← جمع مُذكر سالم

جمع المؤنث السالم

اسم يدل على أكثر من اثنتين بزيادة (ألف وتاء) على مفردِه. بعد حذف التاء المربوطة من آخر المفرد إن كان مختوماً بها.

معلمات



معلمة



مهندسة + ات = مهندسات

تُحذف التاء المربوطة عند إضافة الألف والتاء.

تلميذة ← تلميذات

جمع المؤنث السالم: هو اسم يدل على أكثر من اثنتين بزيادة (ات) على مفرده،
مثل: (معلمة ... معلمات)، (مكتبة .. مكتبات).

إعرابه:

الحالة	العلامة	إذا وقع	المثال	إعرابه
الرفع	الضمة	الفاعل	كرمت المعلمات التلميذة	فاعل مرفوع وعلامة رفعه الضمة، لأنه جمع مؤنث سالم.
النصب	الكسرة	مفعولاً به	يحب الله المؤمنات	مفعول به منصوب وعلامة نصبه الكسرة، لأنه جمع مؤنث سالم.

هناك كلمات تنتهي بـ (ات) وليست جمع مؤنث سالم، مثل (أصوات) (أوقات) (أبيات)
لأن التاء من أصل الكلمة وليست زائدة، فمفردتها (صوت - بيت - وقت).





مثال: المُعلِّماتُ مسروراتُ.

نلاحظ أنَّها **جملة اسمية** مكوَّنة من مبتدأ وخبر
وهما مرفوعان، وعلامة رفعهما الضمة، لذا تكون
علامة رفع جمع المؤنث السالم (**الضمة**).

وعلامة نصبه الكسرة بدل الفتحة.

مثال: شكَرتُ المديرةَ التلميذاتِ.

التلميذاتِ: مفعول به منصوب وعلامة نصبه

الكسرة بدل الفتحة، لأنه جمع مؤنث سالم

علامة جره الكسرة، مثال: سلمت على المهندسات

المهندسات: اسم مجرور بحرف الجر(على) وعلامة

جره الكسرة.

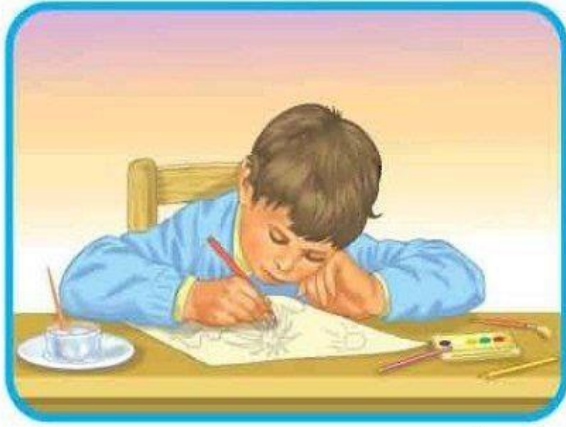
تمرينٌ محلولٌ

استخرج (جمع المؤنث السالم) من الجمل التالية وأعرِبْهُ ، ثم اذكر مفردَهُ

- ١- قرأت الطالبات آيات من القرآن الكريم .
- ٢- نمت شجرات حديقتنا .
- ٣- يلعب الأطفال بعيداً من السيارات .
- ٤- أضحت الساحات ممتلئات بالناس يوم الاحتفال .
- ٥- البطات سابحات في النهر .

مفردهُ	إعرابه	جمع المؤنث السالم
الطالبة	فاعل مرفوع وعلامة رفعه الضمة الظاهرة على آخره.	١- الطالبات
آية	مفعول به منصوب وعلامة نصبه الكسرة بدلاً من الفتحة .	آيات
شجرة	فاعل مرفوع وعلامة رفعه الضمة الظاهرة على آخره.	٢- شجرات
السيارة	اسم مجرور بحرف الجر (عن) وعلامة جره الكسرة.	٣- السيارات
الساحة	اسم أضحي مرفوع وعلامة رفعه الضمة الظاهرة.	٤- الساحات
ممتلئة	خبر أضحي منصوب وعلامة نصبه الكسرة بدل الفتحة.	ممتلئات
البطة	مبتدأ مرفوع وعلامة رفعه الضمة الظاهرة على آخره.	٥- البطات

١- عبّر عن المعاني التالية بجملٍ فعليةٍ واضبط أواخر الكلمات بالشكل :



١- حبّ التلميذات للمعلمات .

٢- رسم التلميذ اللوحات .

٣- نجاح المجذات .

ب- عبّر عن المعاني التالية بجملٍ مفيدة

واضبط أواخر الكلمات بالشكل :

١- المهندسات ماهرات . أكّد الجملة ب (إنّ) واضبطها بالشكل .

٢- شبه ب (كأنّ) المعلمات بالأمهات . واضبطها بالشكل .

٣- (الطائرات محلقات) أدخل على الجملة فعلاً يفيد التوقيت في الضحى ،

واضبطها بالشكل .

٤- (المرضات ساهرات) أدخل على الجملة فعلاً يفيد التوقيت في الليل ،

واضبطها بالشكل .



جمع التکسير

جمع التکسير: هو اسم يدل على أكثر من اثنين أو اثنتين بتغيير في صورة المفرد، ولا ينتهي بأحرف محددة، مثل: (هدف .. أهداف) (صديق .. أصدقاء) (فن .. فنون).

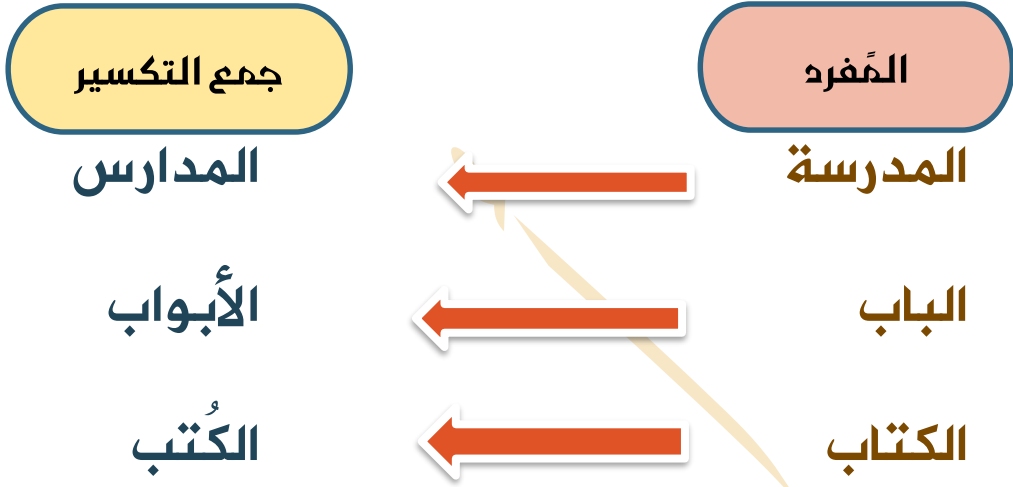
تذكر أننا:

نُضيف على آخر جمع المذكر السالم "ون - ين"، فنجمع معلم على معلمون - معلمين.
ونُضيف على آخر جمع المؤنث السالم "ات"، فنجمع مؤمنة على مؤمنات.

إعرابه:

الحالة	العلامة	إذا وقع	المثال	إعرابه
الرفع	الضمة (ُ)	فاعلاً	فاز الأصدقاء بالمسابقة	فاعل مرفوع وعلامة رفعه الضمة، لأنه جمع تكسير.
النصب	الفتحة (َ)	مفعولاً به	قرأ أحمدُ القصصَ	مفعول به منصوب وعلامة نصبه الفتحة، لأنه جمع تكسير.

إذا، جمع التکسير: يرفع بالضمة إذا وقع فاعلاً، وينصب بالفتحة إذا وقع مفعولاً به.



نلاحظ كل جمع ومُفرده في كلاً من الأسماء:

(المدارس مفردها المدرسة) (الأبواب مفردها الباب)

(الكتب مفردها الكتاب)، تجد أن ترتيب الحروف في

الجمع قد تغيّر عما كان عليه في المفرد، ولم يبق

المفرد على وضعه الذي كان عليه كما في موضوع

جمع المُذكر السالم وموضوع جمع المؤنث، وكل

جمع من هذا النوع يسمّى جمع التكسير.

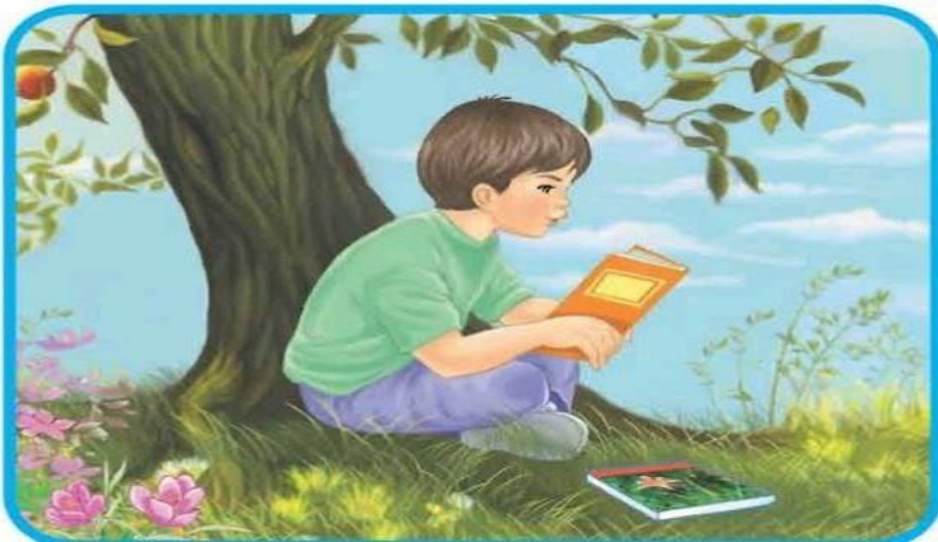
تمرينٌ محلولٌ

اذكرُ جمعَ التفسيرِ لكلِّ كلمةٍ من الكلماتِ الآتيةِ :

مَدْرَسَة ، باب ، مَسْجِد ، شارع ، نافذة ، دار ، باخرة ، مفتاح ، صورة ،
طالب ، نهر ، سمكة ، قفص ، قرد ، سِرْب ، عُصْفُور ، دولاب ، ناعور ، جدول ،
حديقة ، زهرة .

الحلُّ :

المفردُ	الجمعُ	المفردُ	الجمعُ	المفردُ	الجمعُ
مدرسة	مدارس	دار	دُور	نهر	أنهار
باب	أبواب	باخرة	بواخر	سمكة	سَمَك
مَسْجِد	مَسَاجِد	مِفْتاح	مَفاتيح	قفص	أقفاص
شارع	شوارع	صورة	صُور	قرد	قِرَدَة
نافذة	نوافذ	طالب	طُلَّاب	سِرْب	أسراب
عُصْفُور	عصافير	دولاب	دواليب	ناعور	نواعير
جدول	جداول	حديقة	حدائق	زهرة	أزهار



جمع المؤنث والمذكر والتكسير

وجه المقارنة	جمع المذكر السالم	جمع المؤنث السالم	جمع التكسير
تعريفه	اسم يدل على أكثر من اثنين وينتهي بـ "ون" "ين" على مفرده.	اسم يدل على أكثر من اثنتين بزيادة "ات" على مفرده.	اسم يدل على اثنين أو اثنتين، بتغيير صورة المفرد.
اسم الإشارة	هؤلاء	هؤلاء	هؤلاء مع العاقل هذه مع غير العاقل
لاحظ	مهندس + ون مهندس + ين	مدربة + ات لاعبة + ات	عالم .. علماء ورقة .. أوراق
مثال	مهندسون مهندسين	مدربات لاعبات	علماء أوراق

صنف الكلمات الآتية:

طرق - الشواطئ - العالمات - مسافرين - اتجاهات - مديرون
مكونات - مزارعين - مجموعات - أعمار - حاكمون - أماكن - مساجد

.....	جمع المذكر
.....	جمع المؤنث
.....	

أسئلة وزارية

ما نوع الجمع فيما يأتي :

علماء ، أبنية ، محسنون ، محمدون ، متسامحات ، ساجدات .

س\ اختر الجواب الصحيح من بين القوسين .

1- علامة نصب جمع المؤنث السالم.. (الكسرة،الياء)

2- اسم مرفوع يأتي بعد الفعل ويدل على من قام
بالفعل يُسمى... (الفاعل، المُبتدأ).

3- علامة رفع الفعل المضارع الصحيح الآخر هي ..
(الألف، الضمة).

4- اللاعب... (موهوبٌ، موهوباً)

(يتسابق العراقيون والعراقيات الغيارى بالتبرع

بالدم والأموال للمحتاجين)

س\ في العبارة أعلاه جموع مختلفة تحتها خط
بيّن نوعها.

س\ أعرب ما يأتي إعراباً مفصلاً.

1- يركض المتسابقون في الملعب.

2- استمع الرأئران إلى قصيدتين من الشعر

3- الأمهات رحيمات.

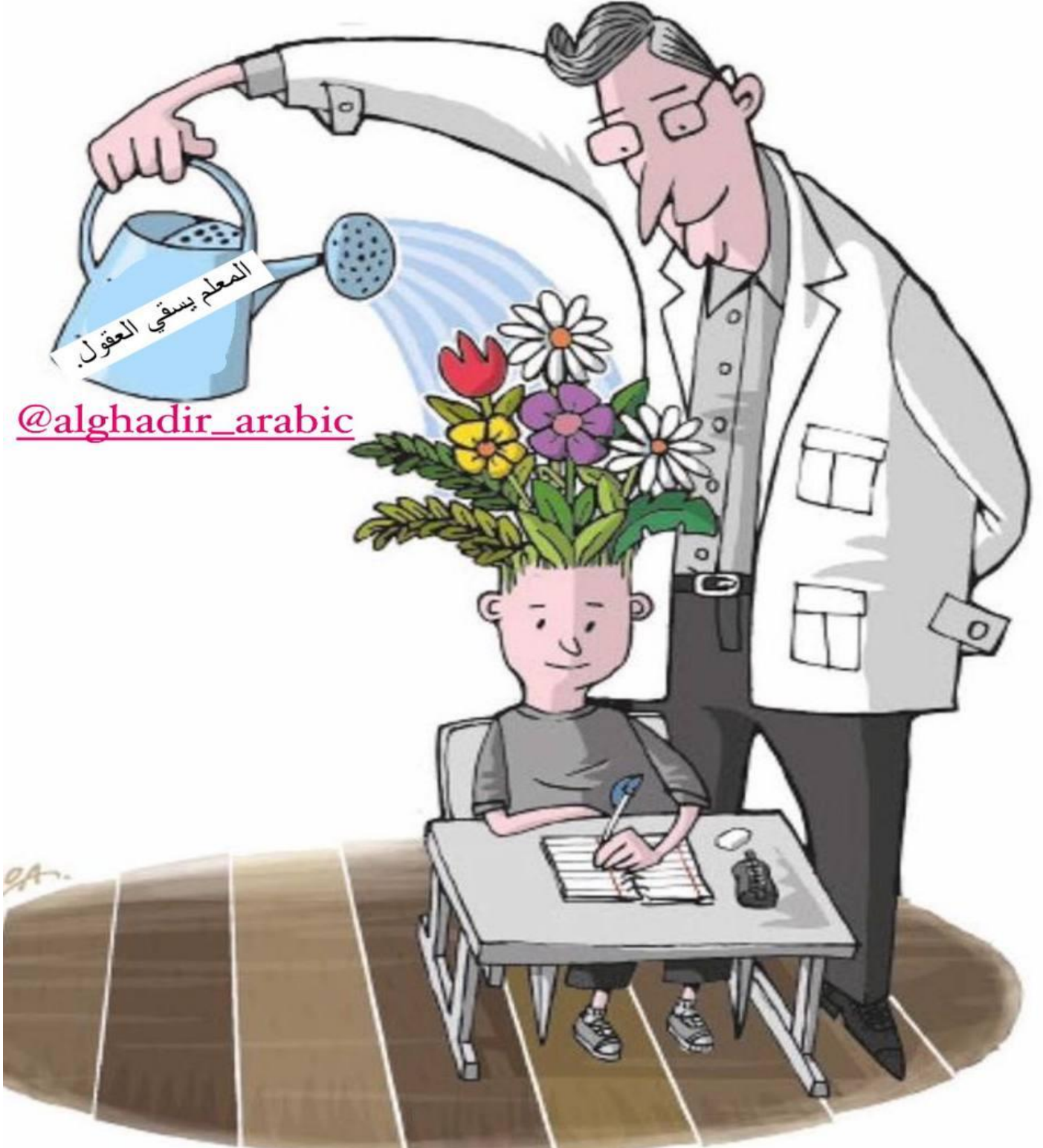
4- يُعالج الأطباء المرضى.

https://t.me/baraeim_alghadir

المفيد في تأسيس
اللغة العربية

الغدير لتعليم اللغة العربية

السبب: حنان أسعد



[@alghadir_arabic](https://t.me/alghadir_arabic)

https://t.me/baraeim_alghadir

المفيد في تأسيس
اللغة العربية

الغدير لتعليم اللغة العربية

الست: حنان أسعد

تمت بحمد الله

هذا، وما كان من توفيق فمن الله وحده، وما كان
من زلل فمني ومن نفسي، وجزى الله خيراً من
أهدى إليّ عيبي، أو نبهني على غلط
أكرموا أمي بدعوة تنير قبرها، وأكرموا مرضانا
بدعوة الشفاء؛ فدعاء الغيب لا يُرد.



https://t.me/baraeim_alghadir

المفيد في تأسيس
اللغة العربية

الغدير لتعليم اللغة العربية

الست: حنان أسعد

