



جامعة المجمعة
Majmaah University

كلية التربية بالمجمعة

الدليل التعريفي لقسم رياض الأطفال

معتمد من مجلس القسم في جلسة رقم (٢٠)
بتاريخ ١/٧/١٤٣٦هـ

الأدلة التعريفية
(٨)

١٤٣٦هـ - ٢٠١٥م

بِسْمِ اللَّهِ الرَّحْمَنِ الرَّحِيمِ



قائمة المحتويات

الصفحة	العنوان
٥	كلمة سعادة رئيسة القسم
٦	نشأة القسم وتطورة
٧ - ٦	رؤية ورسالة وأهداف القسم
٨	الهيكل التنظيمي
١٦ - ٩	الخطة الدراسية لبرنامج رياض الأطفال
١٧	مخرجات التعلم بالبرنامج
١٨	الرسم الشجري
١٩	الشروط الخاصة للقبول في البرنامج
٢١	نظام الإرشاد الأكاديمي بالبرنامج
٢٢	اللجان التنفيذية
٢٨	مصادر التعلم
٢٩	وسائل التواصل مع القسم

كلمة سعادة رئيسة القسم

الحمد لله ، والصلاة والسلام على رسول الله، وعلى آله وصحبه ومن والاه، أما بعد:

تعتبر مرحلة رياض الأطفال فترة التفتح والانطلاق، والكشف عن المواهب والميول والقدرات فهي المرحلة التي يتم فيها توجيه الطفل وإكسابه العادات وممارسة السلوك الإيجابي، وصقل جوانب شخصيته وتأهيله لإتمام مراحل الدراسة التي تلي هذه المرحلة، فهي النواة الأولى والمهمة التي تستحق الدعم المستمر، والمتابعة الدائمة.

ولقد اهتمت حكومة خادم الحرمين الشريفين بدعم مرحلة ما قبل المدرسة ؛ وذلك من أجل رعاية الطفولة والارتقاء بمستواها من كافة الجوانب، وفي ظل التوسع الكمي لرياض الأطفال في المملكة وإلزامية هذه المرحلة حيث أصبحت شرطاً لالتحاق الطفل في المرحلة الابتدائية وما اكب ذلك من الحاجة الماسة لإعداد وتأهيل معلمات متخصصات في رياض الأطفال استحدثت جامعة المجمعة برنامجاً لرياض الأطفال يمنح درجة البكالوريوس في رياض الأطفال وفق رؤية ورسالة واضحتين لتخريج معلمات متخصصات في مجال رعاية طفل ما قبل المدرسة بشكل علمي مدروس، من كافة الجوانب، يحقق أهداف العمل التربوي، ويساعد على نمو الطفل.

ويأتي هذا الدليل الذي بين أيديكم كإطار عام يضم بين دفتيه كل ما يخص قسم رياض الأطفال من حيث النشأة والرؤية والرسالة والأهداف والقيم، والخطة الدراسية وأهم اللجان الدائمة بالقسم ومهامها.

رئيسة قسم رياض الأطفال

أنوال صالح المسند

نشأة القسم وتطوره

بصدور قرار خدام الحرمين الشريفين الملك عبد الله بن عبد العزيز آل سعود رئيس مجلس الوزراء ورئيس مجلس التعليم العالي في المملكة في ٣ رمضان ١٤٣٠هـ الموافق ٢٤ أغسطس ٢٠٠٩ بإنشاء جامعة المجمعة، تم إدراج قسم رياض الأطفال ضمن أقسام كلية التربية بالمجمعة وبدأت الدراسة بالقسم في الفصل الدراسي الأول من العام الجامعي ١٤٣٢/١٤٣٣هـ، وتصل مدة الدراسة بقسم رياض الأطفال إلى أربع سنوات تحصل الطالبة بعدها على درجة البكالوريوس تخصص رياض الأطفال.

الرؤية والرسالة والأهداف والقيم

أولاً: الرؤية:

تحقيق الريادة في مجال رياض الأطفال على المستوى المحلي والإقليمي والعالمي وفق معايير الجودة

ثانياً: الرسالة:

إعداد معلمات مؤهلات علمياً وتربوياً ومهنياً في مجال رياض الأطفال قادرات على المنافسة في سوق العمل والمشاركة في تقديم الخدمات البحثية والتربوية للمجتمع في مجالات الطفولة وقضاياها.

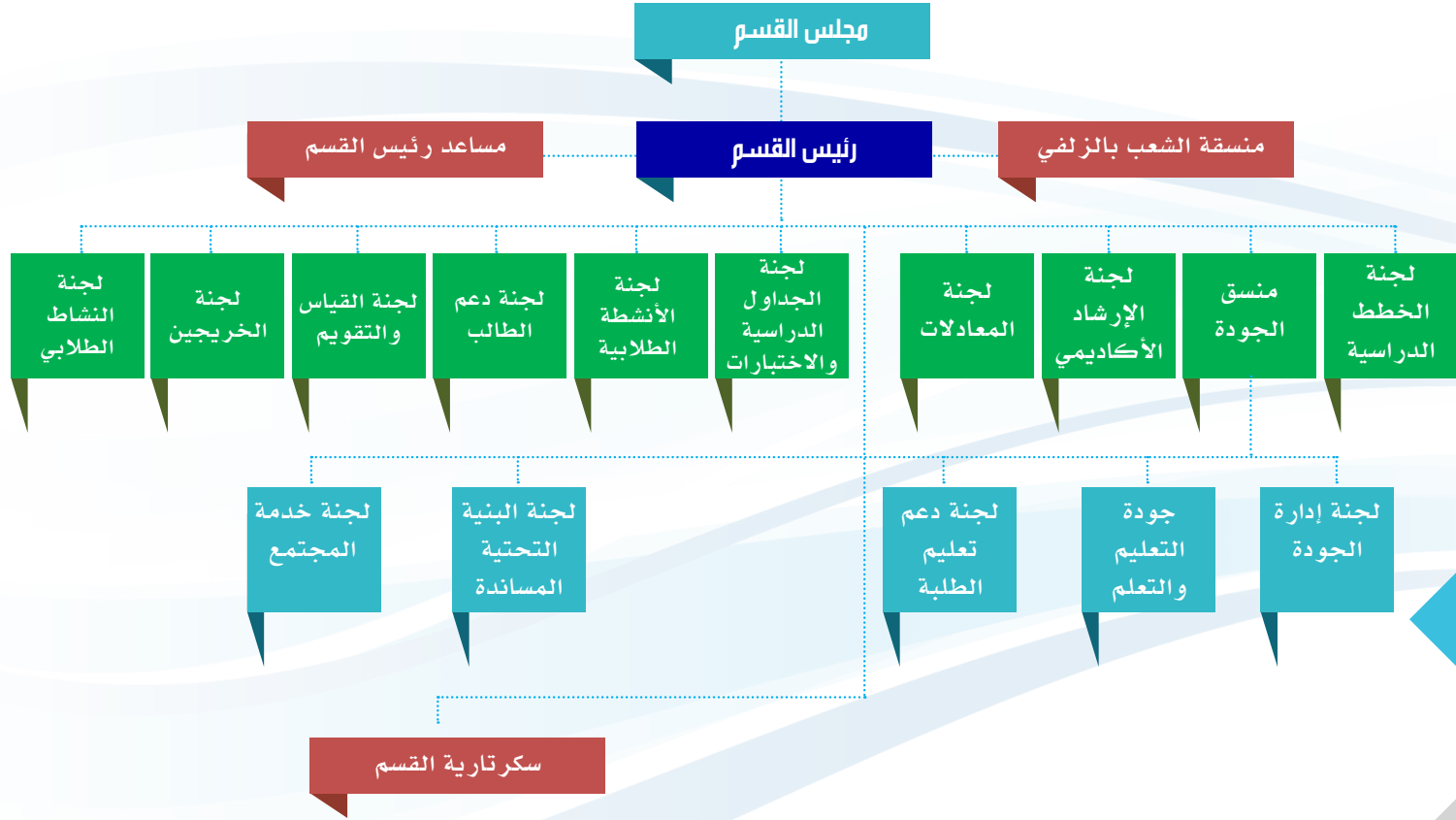
ثالثاً: الأهداف:

- إعداد كوادر متميزة علمياً ومهنياً وأخلاقياً تجيد توظيف التقنية وأساليب التعلّم وأدواته الفعّالة من خلال برامج ذات جودة عالية في جميع مقررات رياض الأطفال وما تحقّقه أهداف مقرراتها.
- تطوير الخطط الدراسية بما يتناسب مع الاتجاهات الحديثة في مجال رياض الأطفال، وكذلك الاحتياجات الفعلية للمجتمع المحلي وسوق العمل ومتطلبات الجودة والاعتماد الأكاديمي.
- نشر الوعي المجتمعي بأهمية مرحلة رياض الأطفال وتأثيرها على نمو الشخصية وبنائها. من خلال الدورات التدريبية وورش العمل
- إجراء البحوث العلمية التي تعالج قضايا ومشكلات الطفولة ودور الحضانة ، وتقديم الحلول لها من خلال الشراكة الفاعلة مع مؤسسات المجتمع لضمان تحقيق التنمية المستدامة.
- تحقيق الدمج الفعلي الحقيقي بين أطفال رياض الأطفال ذوي الاحتياجات الخاصة والعاديين من أقرانهم وتعميق مفهوم الدمج لهؤلاء الأطفال بين أفراد المجتمع .
- استحداث شراكة حقيقة بين أقسام رياض الأطفال بكافة الجامعات السعودية لتبادل المعرفة وتحقيق سبل الاستفادة المعلوماتية الممكنة مما ينعكس على جودة المخرجات.

رابعاً: القيم:

١. العمل بروح الفريق.
٢. الشفافية والمصداقية .
٣. الاحترام .
٤. التعاون.
٥. المسؤولية.
٦. الإتقان .
٧. الابتكار والإبداع .

الميكال التنظيمي للقسم



الخطة الدراسية للقسم

المستوى الأول						
متطلب سابق	نوع النشاط		الساعات	اسم المقرر	رمزه	رقم المقرر
	عملي	نظري				
		٢	٢	المدخل إلى الثقافة الإسلامية	SALM	101
		٢	٢	المهارات اللغوية	ARAB	101
		٢	٢	متطلب جامعة عام اختياري		
		٢	٢	تقنيات التعلم ومهارات الاتصال	EDU	116
		٢	٢	اصول التربية الإسلامية	EDU	117
		٢	٢	نظام وسياسة التعليم في المملكة العربية السعودية	EDU	118
		٢	٢	التنشئة الاجتماعية	KIN	111
		٢	٢	مدخل الى رياض الأطفال	KIN	112
		٢	٢	تربية الطفل في الإسلام	KIN	113
١٨ ساعة	إجمالي عدد الساعات					



المستوى الثاني

متطلب سابق	نوع النشاط		الساعات	اسم المقرر	رمزه	رقم المقرر
	عملي	نظري				
			٢	متطلب جامعة		
			٢	علم نفس النمو	EDU	126
			٢	اللغة الإنجليزية	ENG	
		٢	٢	مؤسسات الطفولة ومنظمتها	KIN	121
	٢	٢	٣	أدب الطفل	KIN	122
		٢	٢	سيكولوجية اللعب	KIN	123
	٢	٢	٣	المهارات اللغوية للطفل	KIN	124
		٢	٢	سيكولوجية رسوم الأطفال	KIN	125
١٨ ساعة	إجمالي عدد الساعات					

المستوى الثالث

متطلب سابق	نوع النشاط		الساعات	اسم المقرر	رمزه	رقم المقرر
	عملي	نظري				
			٢	متطلب جامعة		
			٢	صحة نفسية	EDU	216
			٢	مبادئ البحث التربوي	EDU	217
		٢	٢	تنمية مهارات التفكير	KIN	211
	٢	٢	٣	التربية الحركية (تدريبات وألعاب)	KIN	212
KIN 125	٢	٢	٣	المهارات اليدوية والفنية للطفل	KIN	213
ENG102		٢	٢	اللغة الإنجليزية (٢)	ENG	214
		٢	٢	قرآن كريم (١)	SALM	
١٨ ساعة	إجمالي عدد الساعات					

المستوى الرابع

متطلب سابق	نوع النشاط		الساعات	اسم المقرر	رمزه	رقم المقرر
	عملي	نظري				
		٢	٢	متطلب جامعة		
		٢	٢	علم النفس التربوي	EDU	226
KIN 112		٢	٢	الحضانة ورياض الأطفال	KIN	221
	٢	٢	٣	المهارات العلمية والرياضية عند الطفل	KIN	222
		٢	٢	مقدمة في التربية الخاصة	SEDU	
	٢	٢	٣	طرق رواية القصة	KIN	223
SALM201		٢	٢	قرآن كريم (٢)	SALM	
		٢	٢	التعليم والتعلم في السنوات المبكرة	KIN	224
١٨ ساعة	إجمالي عدد الساعات					

المستوى الخامس

متطلب سابق	نوع النشاط		الساعات	اسم المقرر	رمزه	رقم المقرر
	عملي	نظري				
			٢	إدارة وتخطيط تربوي	EDU	316
			٢	إنتاج ومصادر التعلم الالكترونية	EDU	317
	٢	٢	٣	الثقافة الصحية	KIN	311
KIN123	٢	٢	٣	تصميم الألعاب التربوية	KIN	312
		٢	٢	إعداد معلمة الروضة	KIN	313
		٢	٢	طرق تدريس رياض الأطفال في ضوء الجودة	KIN	314
		٢	٢	سيكولوجية الفروق الفردية	KIN	315
		٢	٢	نظريات التعلم	KIN	316
١٨ ساعة	إجمالي عدد الساعات					



المستوى السادس

متطلب سابق	نوع النشاط		الساعات	اسم المقرر	رمزه	رقم المقرر
	عملي	نظري				
			٢	استراتيجيات التدريس	EDU	326
			٢	المناهج التعليمية	EDU	327
		٢	٢	مكتبات الأطفال	KIN	321
		٢	٢	المشكلات السلوكية للطفل	KIN	322
		٢	٢	مصطلحات في الطفولة باللغة الإنجليزية	KIN	323
	٢	٢	٣	مسرح الطفل	KIN	324
		٢	٢	النمو العقلي والمعرفي للطفل	KIN	325
	٢	٢	٣	برامج التلفزيون التربوي	KIN	326
١٨ ساعة	إجمالي عدد الساعات					

المستوى السابع

متطلب سابق	نوع النشاط		الساعات	اسم المقرر	رمزه	رقم المقرر
	عملي	نظري				
			٢	اتجاهات حديثة في استراتيجيات التدريس	EDU	416
			٢	التقويم التربوي	EDU	417
		٢	٢	سيكولوجية الابتكار	KIN	411
	٢	٢	٣	اعداد وسائل تعليمية للطفل	KIN	412
	٢	٢	٣	الأنشطة في رياض الأطفال	KIN	413
SEDU104		٢	٢	صعوبات التعلم	SEDU	
		٢	٢	المفاهيم الدينية والاجتماعية	KIN	414
		٢	٢	التربية البيئية	KIN	415
١٨ ساعة	إجمالي عدد الساعات					



المستوى الثامن

متطلب سابق	نوع النشاط		الساعات	اسم المقرر	رمزه	رقم المقرر
	عملي	نظري				
اجتياز المقررات التربوية و ١٢١ ساعة	٦		٦	التربية الميدانية	EDU	426
		٢	٢	الأطفال الموهوبون	KIN	421
		٢	٢	الخدمة الاجتماعية في مجال الأسرة و الطفولة	KIN	422
		٢	٢	إدارة دور الحضانة ورياض الأطفال	KIN	423
SEDU104		٢	٢	استراتيجيات الدمج والتدخل المبكر	SEDU	
		٢	٢	إرشاد الطفل وتوجيهه	KIN	424
١٨ ساعة	إجمالي عدد الساعات					

مخرجات تعلم البرنامج

المجال	الرمز	مخرجات التعلم
المعرفة الكاملة بجميع المفاهيم والنظريات المرتبطة بتخصص رياض الاطفال ونظريات التعليم والتعلم والمجالات العلمية اللازمة للإعداد المهني .	a1	A
المعرفة الكاملة بالإجراءات والطرق المتبعة في تعليم وتعلم اطفال الروضة و احدث التطورات التربوية والنفسية والابحاث الحديثة المرتبطة بالإدارة الصفية وطرق التدريس الاطفال.	a2	
الإلمام بأحدث التطورات البحثية المتعلقة بإيجاد الحلول لمشكلات وقضايا الطفولة وكذلك القضايا التربوية المستجدة والمختلفة	a3	
نقد المحتوى العلمي والافكار المتضمنة في المفاهيم لبيان اوجه القوة والضعف وتحليلها واستخدامها في اقتراح الحلول للمشكلات الصفية التي يتم مواجهتها واتخاذ قرارات مناسبة...	b1	B
دراسة بعض مشكلات الطفولة البسيطة والمعقدة بعد اجراء التقصي وتقديم حلول إبداعية للمشكلات المطروحة باستخدام أشكال متنوعة من تقنيات المعلومات والمعرفة النظرية والخبرة العملية	b2	
تطبيق المعارف والنظريات والأسس في المهارات والكفايات المهنية لمعلمة الروضة	b3	
الاسهام بشكل بناء في حل المشكلات في مواقف النشاط الجماعي سواء كانت فردا في مجموعة ام قائد المجموعة	c1	C
ممارسة العمل ضمن فريق بكفاءة والقيادة لمجموعة العمل	c2	
التصرف بما يعكس تحمل مسؤولية العلاقات الاجتماعية والمهنية	c3	
تحمل مسؤولية التعلم الذاتي والاستمرار في تطوير الذات مهنيا وشخصيا	c4	
الالتزام بالقيم الاخلاقية العالية على المستوى الشخصي والاجتماعي بما يكون اتجاهات إيجابية نحو مهنة التدريس واكتشاف القدرات التدريسية وتقويم الذات بموضوعية.	c5	D
التواصل مع الاخرين باستخدام اساليب التواصل التكنولوجية شفها وكتابيا بكفاءة	d1	
استخدام تقنية المعلومات و الاتصالات للحصول على المعلومات الحديثة في مجال رياض الاطفال	d2	
استخدام الأساليب الحسابية في معالجة بعض المعلومات المرتبطة بمجال الطفولة	d3	
استخدام مهارات الحاسب الالي في تنفيذ متطلبات المقرر	d4	E
محاكاة أنشطة التعليم والتعلم بالروضة التي تتضمن الاداءات الحركية والصوتية والفنية بمهارة	e1	

الخطة الدراسية لقسم رياض الأطفال

تقنيات التعلم ومهارات الاتصال EDU 116	متطلب جامعة اختياري	متطلب جامعة اختياري	متطلب جامعة اختياري	نظام وسياسة التعليم في المملكة العربية السعودية EDU 118	أصول التربية الإسلامية EDU 117	مدخل إلى رياض الأطفال KIN 112	تربية الطفل في الإسلام KIN 113	التنشئة الاجتماعية KIN 111
علم نفس النمو EDU 126	متطلب جامعة اختياري	مؤسسات الطفولة ومنظمتها KIN 121	المهارات اللغوية للطفل KIN 124	أدب الطفل KIN 122	اللغة الإنجليزية ENG 102	سيكولوجية رسوم الأطفال KIN 125	سيكولوجية اللعب KIN 123	
صحة نفسية EDU 216	متطلب جامعة اختياري	مبادئ البحث التربوي EDU 217	تنمية مهارات التفكير KIN 211	التربية الحركية (تدريبات والعباب) KIN 212	اللغة الإنجليزية (2) ENG 103	المهارات البدنية والفنية للطفل KIN 213	قران كريم (1) SALM 201	
علم النفس التربوي EDU 226	متطلب جامعة اختياري	طرق رواية القصة KIN 225	المهارات العلمية والرياضية عند الطفل KIN 223	مقدمة في التربية الخاصة SEDU 104	الحضانة ورياض الأطفال KIN 221	التعليم والتعلم في السنوات المبكرة KIN 222	قران كريم (2) SALM 202	
إنتاج ومصادر التعلم الإلكترونية EDU317	إدارة وتخطيط تربوي EDU316	طرق تدريس رياض الأطفال في ضوء الجودة KIN 314	إعداد معلمة الروضة KIN 313	نظريات التعلم KIN 316	سيكولوجية الفروق الفردية KIN 315	تصميم الألعاب التربوية KIN 312	الثقافة الصحية KIN 311	
المناهج التعليمية EDU 327	استراتيجيات التدريس EDU 326	المشكلات السلوكية للطفل KIN 322	مكتبات الأطفال KIN 321	مسرح الطفل KIN 324	مصطلحات في الطفولة باللغة الإنجليزية KIN 323	النمو العقلي والمعرفي للطفل KIN 325	برامج التلفزيون التربوي KIN 326	
التقويم التربوي EDU 417	اتجاهات حديثة في استراتيجيات التدريس EDU 416	الأنشطة في رياض الأطفال KIN 413	صعوبات التعلم SEDU 417	اعداد وسائل تعليمية للطفل KIN 412	سيكولوجية الابتكار KIN 411	المفاهيم الدينية والاجتماعية KIN 414	التربية البينية KIN 415	
التربية الميدانية EDU 423	إدارة دور الحضانة ورياض الأطفال KIN 425	إرشاد الطفل وتوجيهه KIN 424	استراتيجيات الدمج والتدخل المبكر SEDU 426	الخدمة الاجتماعية في مجال الأسرة والطفولة KIN 422	الأطفال الموهوبون KIN 421			

دلالة الأسهم: بداية السهم: متطلب سابق لنهاية السهم

دلالة الألوان: متطلب كلية (أصفر) متطلب مقرر مخصص (أزرق) متطلب جامعة (أحمر) اجتياز جميع المقررات التربوية EDU

المتطلبات الجامعية الاختيارية (1)

اختيار ست ساعات فقط من المقررات الآتية:

- المدخل الي الثقافه الاسلاميه (SALM101)
- الاسلام وبناء المجتمع (SALM102)
- النظام الاقتصادي في الاسلام (SALM103)
- النظام السياسي في الاسلام (SALM104)

المتطلبات الجامعية الاختيارية (2)

اختيار أربع ساعات من:

- قضايا مجتمعية معاصرة (SOCI 101)
- اللغة الإنجليزية (ENG 101)
- ريادة الأعمال (ENT 101)
- أساسيات الصحة واللياقة (HAF 101)
- الأنظمة وحقوق الإنسان (LHR 101)
- العمل التطوعي (VOW 101)

المتطلبات الجامعية الاختيارية (3)

اختيار ساعتين من المقررين التاليين:

- مهارات لغوية (ARAB 101)
- التحرير العربي (ARAB103)

المهنة المؤهل لها برنامج رياض الأطفال:

معلمات متخصصات في رياض الأطفال في الروضات الحكومية والأهلية.

الشروط الخاصة للقبول في البرنامج

- أن تكون الطالبة حاصلةً على شهادة الثانوية العامة أو ما يعادلها من داخل المملكة أو من خارجها.
- الحصول على نسبة مكافئة ٩٠٪.
- أن لا يكون قد مضى على حصولها على شهادة الثانوية العامة أو ما يعادلها مدة تزيد عن خمس سنوات.
- أن تجتاز بنجاح أي اختبار أو مقابلة شخصية تشترطها الأقسام العلمية.
- أن لا تكون قد فصلت من الجامعة أو من أي جامعة أخرى فصلاً أكاديمياً أو تأديبياً.
- أن تكون حسنة السيرة والسلوك.
- أن تكون لائقةً طبياً.

مواصفات خريجات البرنامج في ضوء الإطار الوطني لمؤهلات التعليم العالي:

- القدرة على الفهم العميق للمحتوى المعرفي والنظريات والمبادئ والمفاهيم الأساسية في مجال رياض الأطفال، وطرق تعليم وتعلم الأطفال.
- القدرة على البحث في مشكلات الطفولة وكيفية التعامل مع الأطفال العاديين وذوي الاحتياجات الخاصة.
- القدرة على امتلاك مهارات البحث وفهم محتوى البحوث والدراسات الحديثة المتعلقة بالطفل.
- القدرة على التفكير الإيجابي وتطبيق المعارف والمفاهيم والنظريات وأساليب الاستقصاء في مجال الطفولة لإيجاد حلول ابتكارية في مشكلات الأطفال النمائية والتعليمية.



- امتلاك مهارات التواصل اللفظي وغير اللفظي، واستخدام الوسائط المتعددة للتواصل مع التلاميذ وزميلات المهنة والقيادات العليا وأولياء الأمور والمجتمع المحلي، والمؤسسات المجتمعية التي ترعى الطفولة.
- استخدام استراتيجيات التقييم المقننة وغير المقننة (Formal - Informal) لتقييم جميع جوانب النمو، وتحليل البيانات لأغراض متنوعة.
- المبادرة في تحديد المشكلات والقضايا في مجال رياض الأطفال و إيجاد الحلول لها في المواقف الفردية والجماعية، وممارسة القيادة لإيجاد حلول عملية ومبتكرة
- القدرة على قيادة المجموعة الصغيرة والمجموعات الكبيرة لتحقيق أهداف المشروعات العلمية والبحثية في إطار تخصص رياض الأطفال.
- القدرة على متابعة الجديد في المعلومات في مجال التخصص في الموضوعات الأكاديمية والمهنية وتوظيف التقنية ودمجها في الممارسات المهنية.
- تحري الفرص لتحقيق النمو الذاتي والمهني، و يمتلك المرونة في تعديل التوجهات المهنية بما يعكس المتوقع منها بصفقتها مربية
- الالتزام بالقيم الإسلامية بما في ذلك أخلاقيات المهنة
- الالتزام بالسلوكيات التي تتفق والمعتقدات الدينية الإسلامية من إخلاص وتحمل المسؤولية والالتزام تجاه الآخرين

نظام الإرشاد الأكاديمي بالبرنامج عدد ساعات الحصول على الدرجة العلمية:

يقدم القسم برنامجا متكاملًا لتأهيل معلمات مرحلة رياض الأطفال يتألف من (١٤٢) وحدة دراسية تتضمن:

(٨٤) وحدة إجبارية تخصصية في رياض الأطفال.

(١٢) وحدة متطلبات جامعة.

(٤٦) وحدة متطلبات كلية.

متطلبات الجامعة: ١٢ ساعة (متطلبات جامعة اختيارية) تكون على النحو الآتي:

المتطلبات الاختيارية (١): ٦ ساعات من أصل ثمان ساعات من مقررات السلم التي تطرحها الجامعة (سلم ١٠١، سلم ١٠٢، سلم ١٠٣، سلم ١٠٤). وتسمى مقررات اختيارية ١.

المتطلبات الاختيارية (٢): ساعتان من أصل ١٤ ساعة من مقررات العرب التي تطرحها الجامعة (عرب ١٠١، عرب ١٠٣) وتسمى مقررات اختيارية ٢.

المتطلبات الاختيارية (٣): ٤ ساعات من أصل ١٤ ساعة من المقررات الاختيارية: (قضايا مجتمعية معاصرة، اللغة الإنجليزية، الأسرة والطفولة، العمل التطوعي، أساسيات الصحة واللياقة، ريادة الأعمال، الأنظمة وحقوق الإنسان) وتسمى مقررات اختيارية ٣.

ولأن الأصل أن الطالبة لا تسجل في المقرر الذي يقدمه قسمها، فإن على طالبات رياض الأطفال عدم التسجيل في مقرر الأسرة الطفولة.

نظام الدراسة: المستويات

لغة الدراسة: اللغة العربية.

اللجان التنفيذية القائمة بالقسم

لجنة الخطط الدراسية : مهام اللجنة

- التنسيق مع لجنة الخطط بالكلية فيما يتعلق بأي تحديث أو تطوير للخطة الدراسية
- دراسة ومتابعة الخطة الدراسية في القسم وإدخال التعديلات المناسبة عليها عند الحاجة.
- الاشتراك في إعداد الأدلة والنماذج والجداول اللازمة لبناء الخطة .
- تنمية الوعي بإعداد وتطوير الخطة الدراسية .
- تقويم الخطة الدراسية في القسم وتطويرها بما يتوافق مع رسالة وأهداف الكلية والجامعة بالتعاون مع وكالة الجودة في الكلية والجامعة والجهات ذات العلاقة.
- متابعة توصيف المقررات وإدخال التعديلات المناسبة وفقاً للتطورات العلمية في مجال الاختصاص

لجان الجودة منسق الجودة

المهام

- حلقة وصل بين فريق الجودة بالوكالة ولجان الجودة بالقسم.
- رقابة عمل لجان الجودة ومتابعتها.
- مساعدة اللجان في تنفيذ المهام المرتبطة بتنفيذ ممارسات الجودة بالقسم.
- مساعدة اللجان في تنسيق ملفات المعايير بالقسم.
- التنسيق بين أعضاء اللجان من الرجال والنساء

مهام اللجان

- أولاً لجنة معايير إدارة الجودة : وتختص بمتابعة تنفيذ ممارسات المعيار الأول والثاني والثالث من معايير الهيئة الوطنية للتقويم والاعتماد الأكاديمي وتوفير الشواهد والأدلة المرتبطة بها .
- ثانياً: لجنة معايير جودة التعليم والتعلم، وتختص بمتابعة تنفيذ ممارسات المعيار الرابع من معايير الهيئة الوطنية للتقويم والاعتماد الأكاديمي وتوفير الشواهد والأدلة المرتبطة بها ..
- ثالثاً: لجنة معايير دعم تعليم الطلبة، وتختص بمتابعة تنفيذ ممارسات المعيار الخامس، والسادس من معايير الهيئة الوطنية للتقويم والاعتماد الأكاديمي وتوفير الشواهد والأدلة المرتبطة بها .
- رابعاً: لجنة معايير البنية التحتية المساندة، وتختص بمتابعة تنفيذ ممارسات المعيار السابع، والثامن، والتاسع من معايير الهيئة الوطنية للتقويم والاعتماد الأكاديمي وتوفير الشواهد والأدلة المرتبطة بها .
- خامساً: لجنة معايير خدمة المجتمع، وتختص بمتابعة تنفيذ ممارسات المعيار العاشر، والحادي عشر من معايير الهيئة الوطنية للتقويم والاعتماد الأكاديمي وتوفير الشواهد والأدلة المرتبطة بها .

لجنة الإرشاد الأكاديمي: مهام اللجنة:

- عقد لقاء مفتوح مع الطالبات الجدد لغايات الإرشاد والتعارف
- إرشاد الطالبة وتوجيهها في اختيار المقررات الدراسية المناسبة حسب الخطة الأكاديمية الموضوعية للحصول على الدرجة العلمية بنجاح.
- معاونة الطالبة على تذليل العقبات التي تصادفها في دراستها بالكلية، وتقديم النصح في الأمور التي تؤثر في دراستها، وبعبارة عامة الإرشاد الأكاديمي لا يتعدى تقديم العون للطالبات مما يؤدي إلى استفادتهن من إمكانية البيئة الجامعية والتي حب الانتماء لمؤسساتهن التعليمية والتوفيق بين أهداف التعليم الجامعي وحاجة الطالبة.
- التنسيق مع مرشدات الطالبات بشأن المشكلات الطلابية والعمل على حلها. مع التوجيه بعقد اجتماعات مع الطلبة لأخذ ملاحظاتهم.
- إعداد الاستبيانات المتعلقة بالإرشاد الأكاديمي وتوزيعها وجمع البيانات وتحليلها وتقديم التوصيات
- إعداد التقارير اللازمة بالقسم بالتنسيق مع وحدة الإرشاد الأكاديمي بالكلية
- إعداد تقرير فصلي عن الإرشاد الأكاديمي بالقسم ومقترحات التحسين لرئيس القسم

لجنة المعادلات: مهام اللجنة

- مطابقة مواد خطة الطالبة المحولة من قسم لآخر داخل أو خارج الجامعة .
- اعداد تقرير يوضح المواد المفترض علي الطالبة دراستها .
- متابعة قبول طلب تحويل الطالبة ومعادلة موادها وإعداد تقرير عن قبول ذلك أو عدم جوازه

لجنة الجداول الدراسية والاختبارات : مهام اللجنة:

- توزيع المقررات وتجهيز الجداول الدراسية لأعضاء القسم.
- إعداد الجداول الدراسية للقسم.
- توزيع العبء التدريسي مع مراعاة التخصص.
- النظر في إمكانية تقسيم الشعب عند الضرورة.
- إعداد جدول الاختبارات .
- استطلاع آراء الطالبات بالقسم حول جداول الاختبارات النهائية.
- جمع كشوف حضور الطالبات الاختبارات النهائية وحصص أعداد الطالبات المسجلات وأعداد الطالبات المحرومات بالقسم
- التنسيق مع وحدة الشؤون التعليمية لإعداد جداول الاختبارات النهائية وجدول القاعات وجدول المراقبة
- المتابعة اليومية لسير الاختبارات النهائية وإعداد تقرير عنها لرئيس القسم.
- إعداد التقارير الكمية والكيفية عن الاختبارات وتحليل النتائج
- العمل على تحقيق جودة الاختبارات.

لجنة الأنشطة الطلابية مهام اللجنة

- الإشراف العام على الأنشطة غير الصفية في القسم .
- وضع خطة لنشاط اللجنة خلال الفصل الدراسي ومتابعة تنفيذها .
- إعداد التقارير الدورية والنهائية عن اللجنة .
- رفع روح التنافس الشريف بين الطلاب وذلك بإشراكهم في النشاط واقامة المسابقات العلمية بينهم التي تساعد علي تقوية العلاقات الاجتماعية بزملائهم وأساتذتهم ومجتمعهم .
- اكتشاف مواهب الطلاب ، وتنميتها وتوظيف طاقاتهم الإبداعية فيما هو مثمر ونافع .
- إكساب الطلاب معارف ومهارات إضافية، وغرس العديد من القيم النبيلة والسلوكيات الإيجابية في نفوسهم .
- تنمية الحس الوطني لدى الطلاب من خلال ربطهم بمنجزات الوطن وتعريفهم بها، وتأكيد انتمائهم إليه .

لجنة دعم الطالب: مهام اللجنة:

- تقديم الدعم للطالب من خلال زيادة وعي وإدراك الطلاب بمسؤولياتهم الأكاديمية وتشجيعهم على بذل المزيد من الجهد في حل المشكلات الأكاديمية والشخصية (اجتماعية أو نفسية) التي تقف دون تحقيقهم لأهدافهم التعليمية .

لجنة القياس والتقويم: مهام اللجنة:

- إعداد تقرير يومي عن سير الاختبارات ، يشمل بيان درجة الضبط والسير وفق الخطة المطلوبة . بداية ونهاية كل اختبار في موعده ، حضور المراقبين قبل وقت كافٍ ، مطابقة أوراق الأسئلة للمواصفات الفنية المعمول بها ، ملء كشف حضور وغياب الطلاب ، المخالفات وحالات الغش...الخ.
- رصد نماذج تقييم الاختبارات لمقررات القسم للفصل الدراسي المعني. سواء تعلقت بما هو خاص منها لفترة قبل الاختبارات ، أو اثنائها ، أو بعد الاختبارات.
- الإشراف على تطبيق أدوات القياس المختلفة ، وتحليلها ، للاستفادة منها في تعزيز الجوانب الإيجابية . ومعالجة الجوانب السلبية (إن وجدت)
- تحليل نتائج اختبارات المقررات الدراسية الفصلية والنهائية ، وتقديم بعض المؤشرات الإحصائية لجودة الاختبار ، مثل مدى توفر شروط وضع الاختبار و صعوبة الأسئلة . ومدى ملائمة الأسئلة التي يستخدمها لقياس تحصيل الطلاب الأكاديمي.
- إعداد تقرير تفصيلي بنتائج الطالبات وإعداد إحصائية إجمالية

لجنة الخريجين : مهام اللجنة:

- إنشاء قاعدة بيانات للخريجات ومتابعتها .
- إنشاء قاعدة بيانات للمؤسسات والشراكات ذات العلاقة بالخريجات .
- قياس مستوى الرضا للخريجات ومؤسسات العمل .
- الإسهام في تهيئة الخريجات لسوق العمل برفع كفاءتهن من خلال مجموعة من البرامج التدريبية في القسم .
- إطلاع الخريجات علي ما يستجد في النواحي الأكاديمية والبحثية داخل الكلية .
- توثيق العلاقة مع الخريجات للاستفادة من خبراتهن في تطوير الخطط الأكاديمية والبحثية والتدريبية بالقسم .

مصادر التعلم بالقسم:

- مكتبة الكلية.
- مكتبة القسم.
- القاعات الدراسية المجهزة بالمنصات الإلكترونية.
- الدوريات والمجلات المتخصصة بالطفولة .
- غرفة الوسائل التعليمية الخاصة برياض الأطفال .

للتواصل مع القسم



٤٠٤٣٦٢٢

هاتف مكتب رئيسة القسم:



٤٠٤٣٨٩١

مشرفة شعب القسم بكلية التربية بالزلفى:



childhood.e@gmail.com

بريد إلكتروني :



ECE-MU

تويتر :



جامعة المجمعة
Majmaah University

كلية التربية بالمجمعة



جامعة المجمعة
Majmaah University

كلية التربية بالمجمعة



جامعة المجمعة
Majmaah University

كلية التربية بالمجمعة