



ورشة استراتيجيات الفهم القرائي إعداد وتقديم هيئة علي آل راشد

أهداف الورشة

- التعرف على مفهوم الفهم القراءة و الفرق بينه وبين القراءة
- التعرف على مستويات الفهم القرائي ومهاراته
- التعرف على اهم استراتيجيات الفهم القرائي
- التعرف على أساليب التقويم في الفهم القرائي



تعليمات الورشة

- المشاركة الفعالة في جميع الأنشطة .
- احترام آراء الآخرين .
- الحضور من بداية الورشة الى نهايتها .
- الحرص على تطبيق الفهم القرآني في الميدان .

النشاط الأول

• ابحتي في محركات البحث عن مفهوم الفهم القرائي

مفهوم الفهم القرائي

عملية عقلية بنائية تفاعلية يمارسها القارئ من خلال محتوى قرائي ؛بغية استخلاصه للمعنى العام للموضوع ويستدل على هذه العملية من خلال امتلاك القارئ لمجموعة من المؤشرات السلوكية المعبرة عن هذا الفهم . ويتم هذا من خلال الدرجة التي يحصل عليها القارئ في اختبارات الفهم القرائي

أهمية الفهم القرائي :

- يعد الفهم القرائي هدفا من الأهداف الأساسية التي يجب أن نسعى إلى تحقيقها و يمكن القول أن للفهم القرائي أهمية تظهر في النقاط التالية :
- -أنه البنية الأساسية التي ينطلق المتعلم من خلالها إلى تعلم و استيعاب المواد الدراسية .
- - أن العديد من صعوبات التحصيل في المواد الدراسية المختلفة مرتبط ارتباطا إيجابيا بالضعف في الفهم القرائي .فهو يساعد الطلاب على التعمق في النص المقروء و التوصل إلى علاقات جديدة و من ثم يكتسب الطلاب الثقة بالنفس.
- أنه همزة وصل بين عمليتي المنطق و النقد لان فهم الظاهرة في العلم يساعد على تحليلها و التحكم فيها و التنبؤ بنتائجها.
- أن العلاقة وثيقة بين الفهم القرائي و مستويات التفكير العليا.

حتى يمتلك القارئ مهارات الفهم القرائي بشكل صحيح يجب أن :

- يتعرف الكلمات والجمل و العبارات في النص
- إعادة بناء النص في ضوء الخبرات السابقة مع تصنيف المعلومات الواردة في أطر معرفية
- تحديد العلاقات الواردة بين أفكار الموضوع .
- مراقبة القارئ لمدة فهمه للموضوع .
- التنبؤ القرائي أي القدرة على تخمين المعلومات .
- حكمه على أدائه القرائي في ضوء هدفه من القراءة .
- تغيير استراتيجيته القرائية وفق لطبيعة السياق أو كم المعلومات و طبيعتها أو صعوبة وسهولة النص .

عصف ذهني

• ما سبب تدني مستوى الطلاب في اختبارات الفهم القرائي؟

أسباب تدني مهارات الفهم القرائي

• نتيجة للأهمية السابقة للفهم القرائي فإن تدريسه يجب إلا يتم بالصورة التقليدية القديمة التي تنتهج بعض الطرق التي سوف نذكرها:

الطرق السائدة المستخدمة في تدريس القراءة والتعامل معها على أساس أنها عملية إدراك سريع لما ينبغي أن يقوله المعلم.

- قصور طرق التدريس المعتادة في تنمية فهم المقروء بحيث لا تراعي ميول الطلاب و لا تثير اهتماماتهم و لا تتحدى تفكيرهم.

- عدم معرفة المعلمين لمهارات الفهم القرائي و كيفية تدريب التلاميذ عليها بحيث يقدمون الأفكار جاهزة إلى التلاميذ دون مساعدتهم على استنتاجها من النص.

•- إن المعلم يتوقف في تدريس القراءة إلى حد ما على مدى فهمه لتعليمها ، فتعليم القراءة يتطلب فهما لكيفية معالجة محتواها و معالجة ميول التلاميذ و معالجة مهاراتها المختلفة .

- يدخل المعلم الحصة فيكتب موضوع الدرس على السبورة و يقوم بتسجيل الأفكار من تم نقلها التلاميذ ليحتفظوا بها للامتحان، ثم يشرح الكلمات الصعبة ، ويطلب من التلاميذ قراءتها فهذه الطريقة قاصرة لا تحقق أهداف القراءة .

مكونات الفهم القرائي

العنصر الأول القارئ :

- الكفاءة المعرفية
- الدافعية نحو القراءة
- القدرة اللغوية
- المعرفة باستراتيجيات الفهم القرائي المناسبة للفهم القرائي
- خبرة القارئ

العنصر الثاني :الموضوع أو النص القرائي :

- الصياغة اللغوية . الأفكار المكونة للنص ، الطرق التي تعالج من خلالها الأفكار المكونة للموضوع .

العنصر الثالث : السياق القرائي :

- البيئات الثقافية و الاجتماعية المحيطة بالقارئ والتي يعيش و يقرأ ويتعلم فيها

أهداف الفهم القرائي

- ❖ إن القراءة من المهارات التي يجمع المجتمع الإنساني على حق الفرد في تعلمها .
- ❖ إن التربية المستمرة والتعلم مدى الحياة ، والتعلم الذاتي شعارات لا تتحقق إلا بالفهم القرائي ، لأنها تعتمد على كمية ونوع ما يقرأه .
- ❖ إن المجتمع المعاصر مجتمع متعلم . يصعب تصور عمل مهاري لا يتطلب الفهم القرائي ، و الإنسان محاط بكثير من أوجه النشاط التي تستلزم القراءة ؛ حتى يحقق ما يريد وحتى يتكيف مع المجتمع ويؤدي وظيفته .
- ❖ القراءة مهارة يستطيع من خلالها الفرد التعرف على الثقافات الأخرى .
- ❖ يحقق بها الفرد الكثير من المتعة وقت الفراغ .
- ❖ هي الوحيدة التي تستمر معه حتى بعد إنهاؤه الدراسة .

مستويات القراءة



• مستوى الفهم الحرفى : (قراءة مافى السطور)

• يتضمن ذكر الحقائق و التفاصيل الواردة فى النص ، تحديد معاني الكلمات . من مظاهره :

• ماذا قال الكاتب ؟ ما النقاط الهامة ؟ قارن بين ؟

• ما الكلمة الصعبة ، ما معناها ؟

• ما الموضوع الرئيسى ؟

• ما الأسباب....؟

• عدد الشخصيات التي ورد ذكرها فى النص . تعداد الأماكن و الألوان و المسميات التي ورد ذكرها

مستوى الفهم التفسيري : (قراءة ما بين السطور)

دمج المعلومات التي فهمها القارئ مع ما يملكه من خبرات سابقة لتحديد علاقات السبب و

النتيجة . تفسير المعلومات الواردة ، التنبؤ . تفسير الأفكار الرئيسية . ومن مظاهره :

ما قصد الكاتب ؟ أو ما غرضه وما دافع كذا ؟

ماذا نستنتج من النص ؟ أو استنتاج القيم الضمنية في النص ؟

كيف تفسر عمل كذا أو موقف ...؟

لماذا تصرف البطل بهذا الشكل ؟

ما النتيجة ل.....؟ الربط بين السبب و النتيجة .

ما العبرة من النص ؟

• مستوى النقد : (ما وراء السطور) وينقسم إلى :

أ - قراءة نقدية وإبداء الرأي في المقروء ويتضمن التمييز بين الحقيقة والرأي ، تعرف الكاتب على منطقية المكتوب ، تحديد العاطفة ، تحديد وجهات النظر .ومن مظاهره :

• ما رأيك في قول الكاتب .ولماذا ؟

• هل الكلام دقيق ؟ هل هو حقيقة أم رأي ؟

• ما رأيك في الألفاظ الصور و المعاني ؟وسبب الرأي ؟

ب - قراءة إبداعية نستعين بالنص لحل مشكلة خارجية أو إنتاج عما إبداعي ومن مظاهره :

• ماذا تقترح ؟ ماذا تفعل لو كنت مكان؟ كيف تستفيدين مما قرأت لو واجهتك مشكلة أو نفس الموقف ؟

المستوى الأول:

مهارات الفهم الحرفي

- ١- تطوير الثروة اللغوية:
المعنى المعجمي للكلمة.
- ٢- البحث عن التفاصيل
وتذكرها.
- ٣- التوصل للفكرة المركزية
المصرح بها.
- ٤- فهم مبنى النص.
- ٥- تنفيذ تعليمات.

المستوى الثاني:

مهارات الفهم التفسيري

- ١- الثروة اللغوية: المعنى
المجازي.
- ٢- التوصل للفكرة المركزية
غير المصرح بها.
- ٣- خلق مقارنات:
أ- استخلاص نتائج.
ب- التنبؤ بأحداث.
ج- التعرف على رأي الكاتب.
- ٤- اكمال مضامين: تفسير
وتحليل مشاعر

المستوى الثالث:

مهارات الفهم التطبيقي

- ١- حل مشكلات.
- ٢- قراءة ناقدة:
• تقييم مدى الدقة
• التمييز بين الآراء والحقائق.
• تمييز الدعاية.

استراتيجيات الفهم القرائي

عرفي الاستراتيجية



خصائص الاستراتيجيات

- ليست ثابتة و تختلف من موقف لآخر ومن شخص لآخر .
- أفعال محددة يقوم بها الطلاب لتساعدهم في الفهم و التعلم .
- عمليات واعية يقوم بها المتعلمون .
- مجموعة متكاملة إذ يمكن استخدام بعضها مع البعض .

شروط تدريس الاستراتيجيات

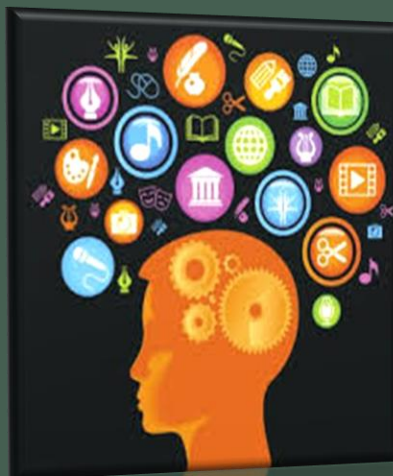
- ❖ الوضوح والمباشرة .
- ❖ تدريب الطالبات على كيفية التخطيط و تنظيم استخدام الاستراتيجيات و مراقبة الصعوبات التي تواجههم في التطبيق .
- ❖ الارتباط بسياق محتوى المادة العلمية و المهارة المستهدفة .
- ❖ التفاعل ، أي أن يعمل المعلم مع طلابه كيفية استخدام الاستراتيجية ، ومتى يستخدمونها حتى يصبحوا قادرين على تنظيم استخدام استراتيجيتهم .
- ❖ التقويم يقوم ذاتياً مخرجات استخدامهم للاستراتيجية التي تعلموها

استراتيجيات الفهم القرائي

استراتيجيات المفردات

- شبكة المفردات .
- خريطة المفردات
- المفردات المتعددة .
- العصف الذهني .
- الرجوع إلى المعجم .
- لعب الأدوار طالبة تلعب دور المعجم
- فجوة المعلومات .
- معنى الكلمة

استراتيجية التصور الذهني



- عرفي استراتيجية التصور الذهني بالرجوع إلى محركات البحث .



مرحلة ما قبل القراءة

- تحديد الهدف من المهمة القرائية .
- تحديد الطلاب ذوي القدرات التخيلية ويتم ذلك :
- يكلف الطالب بوصف صورة محددة أو مكان له صلة بالموضوع
- مناقشة الطلاب حول هذه الصورة
- اذا تطلب الامر عرض مجموعة من الصور ذات الصلة
- الطلب من الطلاب إغلاق أعينهن ووصف ما رأوه في صورة مترابطة
- طرح أسئلة لاستثارة الخلفية السابقة عن الموضوع .

أثناء القراءة :

- تقسيم الموضوع إلى عدة فقرات وقراءتها جهرًا
- نمذجة المعلم أمام الطلاب كيف يكون صورة ذهنية للموضوع .
- القراء الصامتة من قبل الطلاب يتم بعدها تقسيم النص إلى فقرات وتكوين الصور الذهنية يمكن وضعها في بطاقات
- يكتب كل طالب صورته الذهنية على الورق
- يتبادل الطلاب قراءة الصور العقلية وإجراء المناقشة بين الطلاب ويفضل أن تكون مجموعات تعاونية.
- التمثيل لأي شخصية ورد ذكرها في النص .

بعد القراءة

- طرح مجموعة من الأسئلة بالتدرج بين المستويات الثلاث من الأبسط الحرفي إلى المستوى الأعلى
- تطبق استراتيجية التصور الذهني في الدروس المشابهة

استراتيجية التدريس التبادلي

- عرفي استراتيجية التدريس التبادلي بالرجوع إلى محركات البحث .



مراحل استراتيجية التدريس التبادلي

- ١- التنبؤ : وهي أن يتوقع الطالب ما سيضمنه النص من معلومات وأفكار بعد مسح النص (قراءة مسحية) ويساعد التنبؤ في وضع الهدف من القراءة .ومراقبة الفهم القرائي
- ٢- التساؤل : قيام الطلاب بطرح أسئلة لبعضهم البعض وذلك يساعد على تحليل المادة المقروءة وتعميق الفهم المقروء وأيضا اكتساب مهارة وضع الأسئلة.
- ٣- التوضيح : يحدد الطلاب المفهوم الغامض أو الفكرة الصعبة أو صورة غير مألوفة وحين لا يسعفهم مخزونهم يتوجه إلى مصادر المعرفة من حوله بدءاً من المعلم إلى الكتب أو محركات البحث
- ٤- التلخيص : أن يعبر الطلاب عما فهموه بأسلوبهم الشخصي وكلماتهم الخاصة . يمكن أن تبدأ بصوره فردية ثم مجموعات أو فكر قارن شارك



دور المعلم و الطالب في كل مرحلة

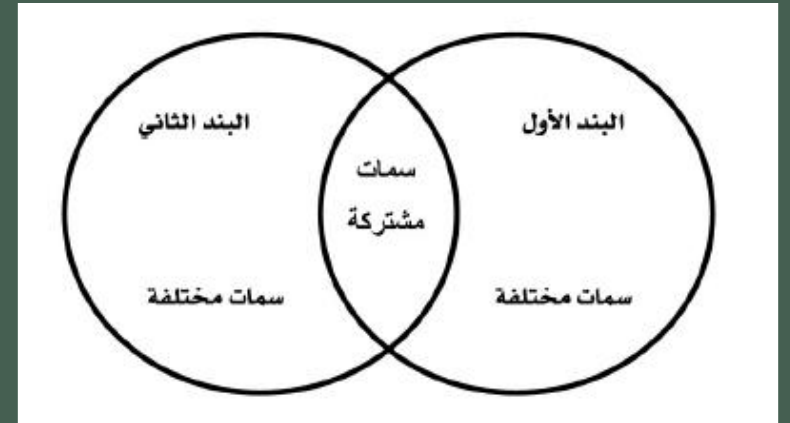
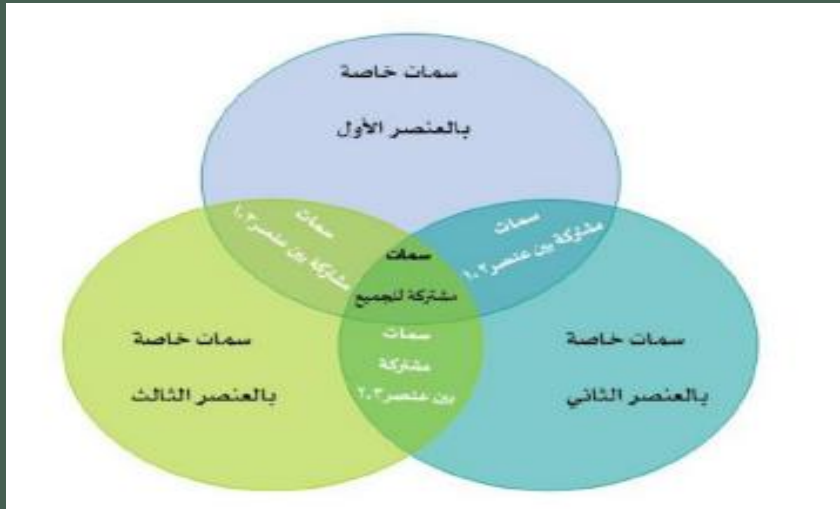
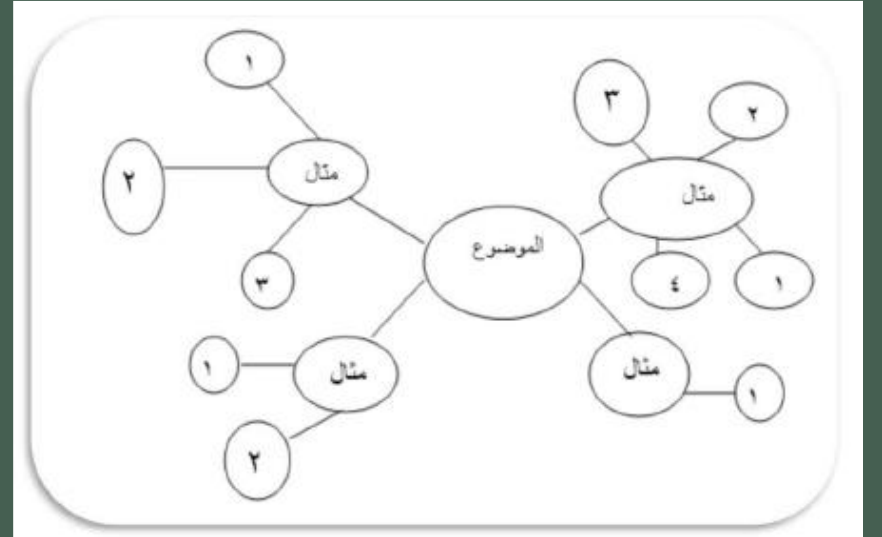
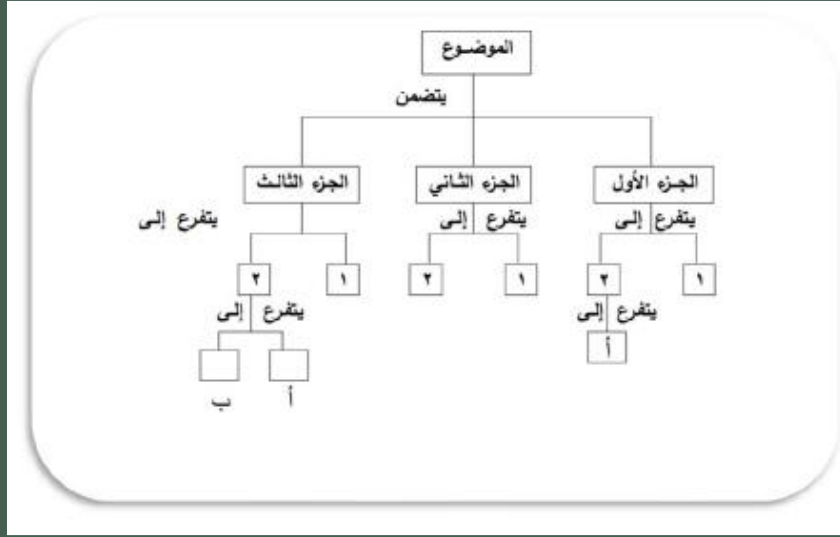
دور الطالب	دور المعلم	الإستراتيجية الفرعية
كيف كانت أسئلة الطلاب؟ هل هي متنوعة؟ هل شعرت بأنهم قد تدرّبوا عليها مسبقاً؟ ما الأسئلة التي كنت تودين سماعها لو كنت أنت المعلمة؟	ما اتجاهات الأسئلة التي أدارها المعلم؟ ما نوع الأسئلة التي طرحها الطلاب؟ وعلى أي منها أثنى المعلم وكافأ الطالب؟	التساؤل
هل شارك الطلاب في تحديد الكلمات الصعبة؟ هل تمكن الطلاب من تحديد معنى الكلمات الصعبة؟ وفهموها؟ وطبقوها في جمل جديدة؟	هل ترين من المناسب أن يحدد المعلم الكلمات الصعبة؟ ما أيك في طريقة معالجتها؟	التوضيح
كيف كانت توقعات الطلاب عن المهارة السابقة؟	هل وفق المعلم في تنفيذ إستراتيجية التنبؤ؟ التنبؤ بمهارة سابقة هل هو مفيد في الفهم؟	التنبؤ
هل شارك الطلاب في التلخيص بكلماتهم الخاصة؟ هل أبان التلخيص عن استيعابهم للدرس؟	هل أشرك المعلم الطلاب في التلخيص؟ ما علاقة التلخيص بموضوع الدرس؟ ما اسم الطريقة التي استخدمها المعلم في تلخيص الدرس؟	التلخيص

دور المعلمة في توضيح الأدوار

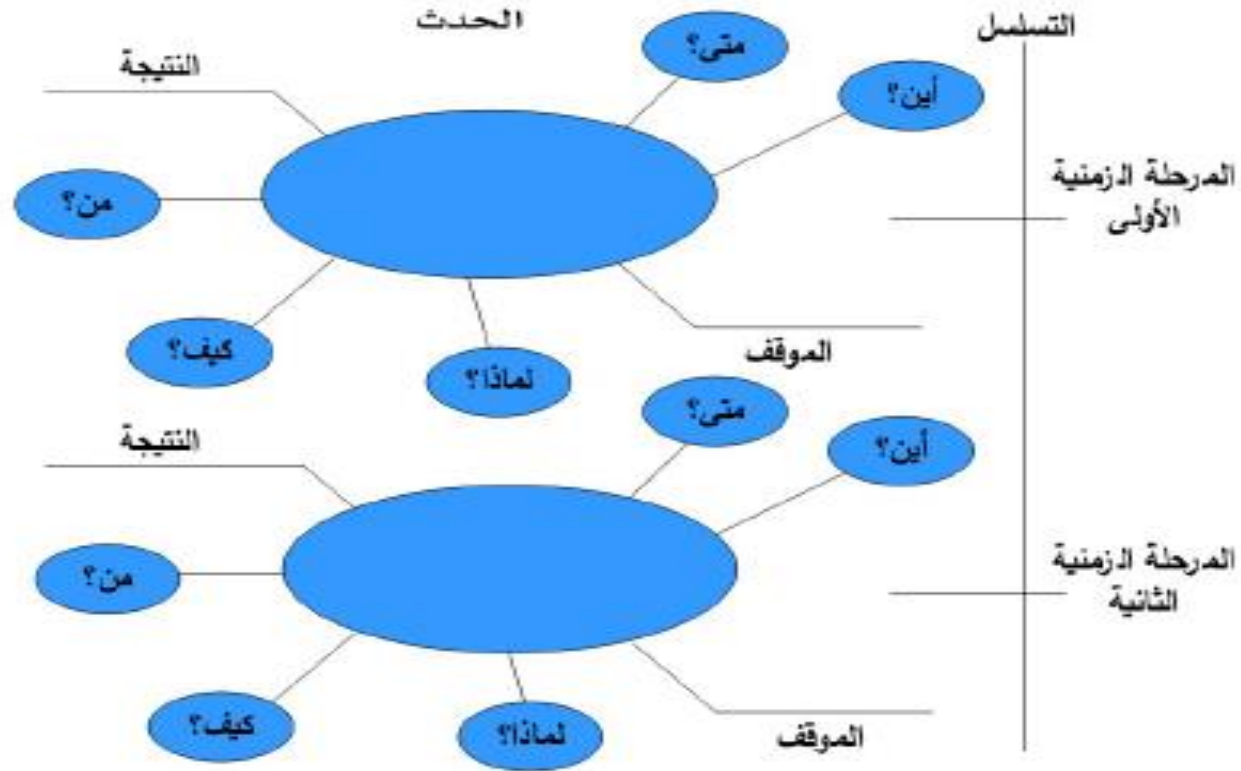
- شرح الاستراتيجية للطالبات
- تدريب الطالبة على ممارسة الاستراتيجية .
- توزيع الأدوار (القائمة _ المتنبئة _ المتسائلة _ الموضحة _ الملخصة)
- بدء الحوار التبادلي بين المجموعات . بحيث يؤدي كل فرد مهمته . وتقوم كل تلميذة بعرض ما توصلت إليه .
- المعلمة تتابع المجموعات وتقدم العون والمساندة

الخرائط المعرفية

- إجراءات الدرس :
- قبل القراءة : التمهيد للموضوع (صور معبرة، طرح أسئلة ، قراءة صامتة)
- مرحلة القراءة : القراءة بصورة متأنية و استخراج الأفكار الأساسية ، تحليل الأفكار وما تتضمنه من أفكار لنحدد العلاقات بين الأفكار .
- بعد القراءة : بناء الخريطة المعرفية على ضوء الفهم العميق للدرس .
- تدوين الخريطة ومن ثم مراجعتها



٢- خريطة معرفة فقاعية لنص روائي:



استراتيجيات أخرى :

- القبعات الست
- استراتيجية القاري النشط
- استراتيجية نال القمر
- المنظمات التخطيطية في القراءة
- القراءة الفاعلة
- استراتيجية جيسكو

أختي المتدربة:

فيما يلي قائمة تتضمن (ست إستراتيجيات تقويم) تحتوي على (ثلاثين أسلوبًا / شكلاً تقويمياً):

ملاحظة تلقائية	إستراتيجية الملاحظة	أشكال الإستراتيجيات	إستراتيجية التقويم
ملاحظة منظمة	إستراتيجية التواصل	الأداء	إستراتيجية التقويم المعتمد على الأداء
التواصل		التقديم	
المؤتمر		العرض التوضيحي	
المقابلة		الحديث	
عمل المجموعات	إستراتيجية مراجعة الذات	لمحاكاة ولعب الأدوار	إستراتيجية القلم والورقة
الأسئلة والأجوبة		المناقشة	
مراجعة الذات		الورقة والقلم	
التقويم الذاتي		أوراق العمل	
تقويم الأقران	أدوات التقويم البديل	اختبارات قصيرة	
يوميات الطالب		اختبارات نهاية الوحدة	
ملف الطالب		اختبارات شهرية	
المهام المفتوحة			
المشاريع			
قوائم الرصد			
سلم التقدير			
سلم التقدير اللفظي			
سجل وصف سير التعلم			
السجل القصص			



والمطلوب:

- ١- أيُّ هذه الإستراتيجيات أكثر استخدامًا منك في التقويم؟ وأيها لم يسبق لك استخدامه؟
- ٢- أيُّ من الأساليب الثلاثين أنسب لتقويم الفهم القرآني؟ ولماذا؟
- ٣- استخدمني (الاختبار التحريري) و (سلم التقدير) لتقويم فهم الطلبة للنص القرآني السابق - الحياة من

الله "

الْحَمْدُ لِلَّهِ الَّذِي بِنِعْمَتِهِ
تَتِمُّ الصَّالِحَاتُ