

كُتَيْبُ تَجْمِيعَاتِ بَعْضِ الْمَوْضُوعَاتِ التَّرْبَوِيَّةِ

تجميعات مجانية

إعداد د. أميرة سعد الزهراني

بِسْمِ اللَّهِ الرَّحْمَنِ الرَّحِيمِ



إعداد وتجميع وتلخيص

د. أميرة سعد الزهراني

أستاذ المناهج وطرق تدريس العلوم المساعد
مدرّبة معتمدة من المؤسسة العامة للتدريب الفني
مؤلفة كتاب الرخصة المهنية للمعلمين والمعلمات
ومدخل STEM التعليمي

أسأل الله أن يعود أجر كل من قرأه واستفاد منه لأمي
الغالية (رحمها الله) وذلك براً لها وعرفاناً بجميلها

 @ameerah_s_z

المدخل، النموذج، الاستراتيجية، الطريقة، الأسلوب

طرق التدريس

إعداد: أميرة الزهراني

مدخل التدريس

الأسس والمبادئ
والمنطلقات التي تستند إليها
طريقة أو أسلوب معين من
أساليب التدريس، سواء
أكانت هذه الأسس أكاديمية
أو مهنية تربوية، أو
اجتماعية، أو نفسية

استراتيجية التدريس

مجموعة من إجراءات التدريس
المختارة سلفاً من قبل المعلم، أو
مصمم التدريس، والتي يخطط
لاستخدامها في أثناء تنفيذ التدريس،
بما يحقق الأهداف التدريسية
المرجوة بأقصى فاعلية ممكنة، وفي
ضوء الإمكانيات المتاحة

مجموعة من الإجراءات
والممارسات والأنشطة العلمية
التي يقوم بها المعلم داخل الفصل
بتدريس درس معين يهدف إلى
توصيل معلومات وحقائق
ومفاهيم للتلاميذ

أسلوب التدريس

الأسلوب الذي يتبعه المعلم في تنفيذ
طريقة التدريس بصورة تميزه عن غيره
من المعلمين الذين يستخدمون نفس
الطريقة، ومن ثم يرتبط بصورة أساسية
بالخصائص الشخصية للمعلم.

نموذج التدريس

إطار يلخص مجموعة من
العلاقات المنطقية الكمية أو
الكيفية التي تحدد الملامح
الرئيسية للواقع الذي تهتم به



@ameerah_s_z

التعلم و التعليم و التدريس

اميرة الزهراني

عملية مقصودة او غير مقصودة تتم داخل المدرسة او خارجها في أي وقت ويقوم بها المعلم او غير المعلم

التعليم

التعلم

01

02

03

عبارة عن تغيير وتعديل سلوك المتعلم بحيث يبذل المتعلم جهداً ذاتياً بهدف التعلم ويكون دور المعلم مرشد وموجه.

التدريس

عملية تواصل بين المدرس والمتعلم، ويعني الانتقال من حالة عقلية الى حالة عقلية اخرى، حيث ينمو المتعلم بين لحظة واخرى، نتيجة تفاعله مع مجموعة من الحوادث التعليمية التعلمية التي تؤثر فيه

التطبيقات التربوية

تترك للمتعم فرصة ممارسة
عمليات العلم المختلفة مثل
الملاحظة والاستنتاج وفرض
الفروض واختبار صحتها ، وهي
تطبق استراتيجيات التعلم البنائي
وخرائط المفاهيم

الفلسفة

تؤكد الفلسفة البنائية على
التعلم ذي المعنى القائم
على الفهم.

النظرية البنائية



المعرفة القبلية شرط
أساسي لبناء التعلم

التنظيم السيكولوجي
للمعرفة

إن التعلم عملية بنائية نشطة
ومستمرة وغرضية التوجه .
تتضمن عملية التعلم إعادة
بناء الفرد لمعرفته.

المبادئ

نظرية جانبيه



01

المؤسس

جانبيه

02

الفلسفة

الشرط الأساسي
للتعلم هو حياة
المتعلم للقدرات
العقلية الأساسية
المتطلبه لمهمة
التعليم..

03

المبادئ

أبواب التعلم
صنفت قدرات
التعلم إلى خمسة
أبواب رئيسية

04

التنظيم السيكولوجي
للمعرفة

يستخدم مبدأ
تحليل المهمة في
تنظيم المادة
الدراسية

05

التطبيقات التربوية

يفضل جانبيه في التخطيط
للتعليم وتصميم التدريس
أسلوب تحليل المهمة وذلك
بصياغة الأهداف التعليمية
لتصلح للعمل والتنفيذ.

التعلم المنظم الذاتي SELF-REGULATED LEARNING

العملية التي يقوم فيها الطالب بتنشيط معارفه وسلوكياته وعواطفه بشكل منظم نحو تحقيق أهدافه، تنقسم استراتيجياته إلى:

استراتيجيات التعلم السلوكي: وهي التي تتعلق بكيفية إدارة الطلاب لبيئة التعلم:

الاستراتيجيات ما وراء المعرفة: وهي التي تمكن المتعلم من تنسيق التعلم:

الاستراتيجيات المعرفية وهي التي يستخدمها المتعلم في تعلم وفهم وتذكر المادة التعليمية:

طلب العون الأكاديمي

طلب العون الأكاديمي: سعي المتعلم للحصول على مساعدة من الآخرين

تعلم الأقران

مشاركة المتعلم بالأنشطة والمناقشات والاعمال الجماعية.

البحث عن معلومات

محاولة المتعلم للوصول الى المعلومات التي تفيد في تحقيق مزيد من الفهم للمادة.

الاحتفاظ بالسجلات

محاولة المتعلم عمل بعض التقارير والسجلات التي يسجل فيها نتائجه.

التخطيط ووضع الأهداف

تحديد المتعلم لأهدافه عند القيام بعمل ما واعداد الخطة.

المراقبة الذاتية

مراقبة تفكير القدر وسلوكه يعد جزءاً تكاملياً للتعلم المنظم الذاتي.

التقويم الذاتي

مقارنة المتعلم للمخرجات بالمعايير الموضوعية وبالأهداف المراد تحقيقها حتى يتم تعديلها ان لزم الأمر

التسميع

تهدف الى جهد المتعلم لحفظ وتخزين المعلومات في الذاكرة.

التنظيم

مساعدة المتعلم على تخزين المعلومات لمدة أطول بطرق مختلفة

التفصيل

مساعدة المتعلم على تخزين المعلومات لمدة أطول بطرق مختلفة



@ameerah_s_z

النظرية البنائية وعناصر المنهج



@ameerah_s_z

١- الأهداف

تصاغ الأهداف التعليمية وفقاً لتصور النظرية البنائية في صورة أغراض عامة يتم تحديدها من خلال تفاوض اجتماعي بين المعلم والمتعلمين تتضمن هدفاً عاماً لمهمة التعلم يسعى جميع المتعلمين لتحقيقه، وأهدافاً شخصية تخص كل متعلم أو مجموعة من المتعلمين لوحدهم .

٢- المحتوى

يكون المحتوى في صورة مهام او مشكلات حقيقية ذات صلة بحياة الطلبة ودافعيتهم او ظواهر طبيعية وينبغي ان تكون المهمات:

- ١- غير مفرطة الى درجة الإحباط لدى بعض الطلبة.
- ٢- تتضمن موقف مشكل حقيقي
- ٣- قابلة للتوسع والامداد تفتح مجالات لتوليد الأفكار.

٣- طرق التدريس والاستراتيجيات

تعتمد النظرية البنائية في استراتيجيات التدريس على مواجهة المتعلمين بمشكلات ذات علاقة بحياتهم وبيئتهم، بحيث ينخرط المتعلمون في حلقات من العمل لإيجاد الحلول المناسبة من خلال البحث والتجريب، ووضع الفروض والمفاوضات بين بعضهم البعض

٤- التقييم

مؤيدو النظرية البنائية لا توجد لديهم رؤية واضحة للتقييم، إذ ينادي كثير منهم بالاستغناء عن الامتحانات الموضوعية. والأخذ بأسلوب التقييم الحقيقي لفهم تعلم المتعلمين حيث يتم انغماس المتعلمين في مهام ذات قيمة ومعنى تبدو كمنشآت تعلم وليس كاختبارات تقليدية.

هو توجه بنائي نحو تكامل تعليم وتعلم أربعة مجالات معرفية وهي العلوم والتكنولوجيا والهندسة والرياضيات عبر بيئات تعلم منفتحة وتعاونية وتفاعلية ومندمجة في سياق العالم الحقيقي، لمساعدة المتعلمين على استقصاء المعرفة العلمية الأساسية وفهمها وبنائها وتوظيفها في نشاطاتهم الحياتية بطريقة ميسرة وممتعة.



خصائص الدرس النموذجي وفق STEM



1



المشكلات
الواقعية

2



التصميم
الهندسي

3



الاستقصاء
العلمي

4



العلوم
والرياضيات

5



الفريق
الجماعي

6



تقبل الإجابات
المتعددة

تركيز الدرس على قضايا ومشكلات بحيث تربط الطالب بالعالم الخارجي محاول إيجاد حلول كالمشكلات الاجتماعية والاقتصادية وغير ذلك.

ضرورة الاسترشاد بالتصميم الهندسي تبدأ من تحديد المشكلة إلى إيجاد حل لها، حيث يتاح للطلبة تبني الخطوات المناسبة لهم دون تقيد.

الاهتمام بالاستقصاء والتدريب العلمي، فطريق التعلم وفق STEM دروس تتميز بنهاياتها المفتوحة.

ربط العلوم والرياضيات ويكون ذلك بتعاون بين معلمي المادتين للوصول إلى دمج أهداف درس في نسيج STEM واحد.

العمل الجماعي المثمر بين الطلبة كفريق واحد يحقق نتائج تعلم ذو فائدة كبيرة.

السماح بتقبل إجابات متعددة الصحة وتصحيح الفشل بإعتباره جزء من التعلم.

الحوسبة السحابية

نقل عملية المعالجة من جهاز المستخدم إلى أجهزة خادمة عبر الإنترنت وحفظ ملفات المستخدم هناك ليستطيع الوصول إليها من أي مكان ومن أي جهاز، ولتصبح البرامج مجرد خدمات، وليصبح الحاسب الآلي للمستخدم مجرد واجهة أو نافذة رقمية، وعادة ما تستخدم الأجهزة الخادمة تقنيات الأوساط الافتراضية للسماح لعدة مستخدمين باستخدام الخدمة ذاتها.

أنواع الحوسبة السحابية



انواع الخدمات التي تقدمها الحوسبة

1



السحابة الخاصة
Private Cloud
Computing

هي بنية تحتية
يستأجرها عميل
واحد وتعمل لحسابه
الخاص تحت سيطرته
الكاملة على البيانات،
والأمن، وجودة
الخدمة.

11

2



السحابة العامة
Public Cloud
Computing

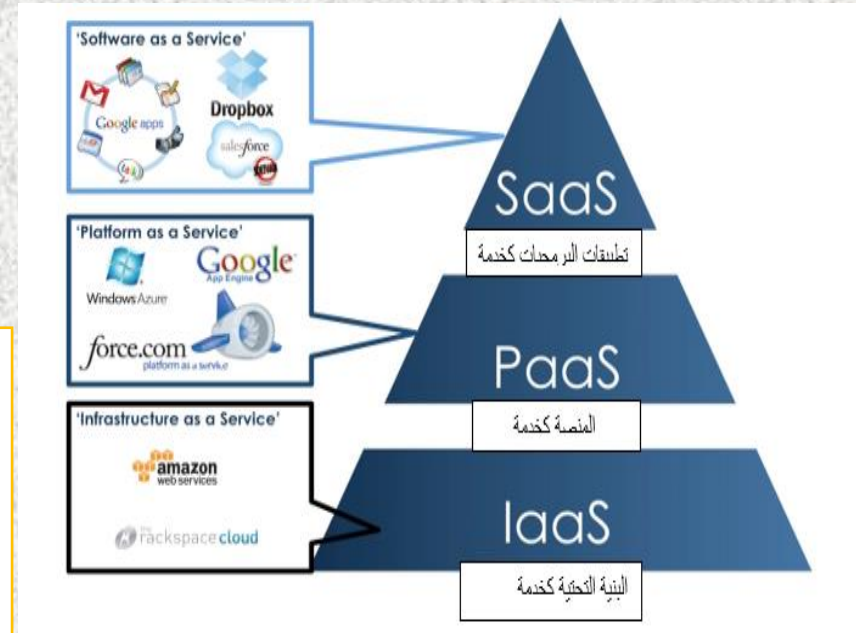
هي بنية تحتية توفر
موارد الحوسبة بشكل
حيوي عبر الأنترنت
لعدة عملاء، وتكون
تطبيقات العملاء
المختلفين مختلطة معا
على خوادم السحابة.

3



السحابة الهجينة
Hybrid Cloud
Computing

تجمع نماذج سحابية
عامة وخاصة متعددة.
والسحب الهجينة
تعرض العملية
المعقدة لتحديد كيفية
توزيع التطبيقات عبر
كلا من السحابة
الخاصة و العامة.



الهدف من التحليل

- لماذا نريد أن نحلل؟
- مثال: بغرض استخراج المكونات المعرفية.

تحديد عينة التحليل

- ماذا نريد أن نحلل؟
- مثال: الوحدة الثالثة من كتاب العلوم

تحديد فئات التحليل

- ماذا نريد البحث عنه بشكل دقيق.
- مثال: الأنشطة الاثرانية للوحدة الثالثة لكتاب العلوم

تحديد وحدة التحليل

- في أين سنبحث؟
- مثال: تم تحديد الفقرة كوحدة للتحليل

ضوابط التحليل

- ما هي الشروط التي يجب أن يلتزم بها الباحث؟
- مثال: استبعاد الأنشطة الغير مقررة على الطلبة

إجراءات تحليل المحتوى



KWL تطورات استراتيجية جدول التعلم



K	W	L
ماذا تعرف؟	ماذا تريد أن تعرف؟	ماذا تعلمت؟

KWL ١

K	W	L	PLUS
ماذا تعرف؟	ماذا تريد أن تعرف؟	ماذا تعلمت؟	إضافة خرائط المفاهيم وتلخيص المعلومات

KWLPLUS ٢



K	W	D	L
ماذا تعرف؟	ماذا تريد أن تعرف؟	ماذا سأفعل بما تعلمت؟ فعلت؟	ماذا تعلمت؟

KWDL ٣

K	W	H	L	A	Q
ماذا تعرف؟	ماذا تريد أن تعرف؟	كيف ستحصل على المعلومة؟	ماذا تعلمت؟	ماهي الاجراءات التي ستنفذها بعد دراستك الموضوع	ماهي الأسئلة التي تكونت بعد دراسة الموضوع

KWHLAQ ٤

عادات العقل: ما يعتاده الفرد أي يعود عليه مراراً وتكراراً والعادة كل ما أعتيد حتى صار يفعل من غير جهد.



@ameerah_s_z



تصنيف كوستا & كاليك
(٢٠٠٠) إلى ١٦ عادة عقلية

الأسئلة التجميعية

تركز على مستويات التفكير الدنيا

تركز على استجابات الطلبة حول موضوع مركزي. ليس المطلوب توقع أو رأي أو حكم، وإنما المطلوب معلومات معروفة مسبقاً.

الأسئلة السابرة

تركز على مستويات التفكير العليا

مجموعة من الاسئلة التي تلي إجابة الطالب الأولية بقصد تمحيص إجابته غير الواضحة او الناقصة وتبريرها وتوضيحها بطريقة إرشادية تفكيرية غير متحيزة.
أنواعها:

- أسئلة السبر التذكيري : وهي أسئلة تقيس الخبرات السابقة.
- أسئلة السبر الاستيضاحي : وهي أسئلة تستخدم للتأكد من صحة المعلومات المطروحة.

- أسئلة السبر التركيزي : وهي أسئلة تهدف إلى تثبيت المعلومات المطروحة.
- أسئلة السبر الناقد : وهي أسئلة تهدف إلى محاكمة المعلومات المطروحة.
- أسئلة السبر التحويلي: أسئلة "تدور" بين الطلاب حتى يتمكن أحدهم من إعطاء الإجابة الصحيحة لها.

الأسئلة التشعبية

تركز على مستويات التفكير العليا

أسئلة التي لها إجابات متنوعة كثيرة، وهي تؤدي الى أن يطرح الطلبة أسئلة أخرى وان يخططوا ويجربوا، وهذه الأسئلة تسمى ذات التفكير المتباعد ومن ثم تسمى بالأسئلة المنتجة.
أنواعها:

- أسئلة التنبؤ: قدرة الطالب على استعمال معلوماته في التنبؤ.
- أسئلة الافتراض: التخمين العلمي المعقول.
- أسئلة الاستنتاج المفتوح: وهي التي تترك الباب مفتوح للاستنتاج بما يراه مناسب في ضوء الظاهرة.
- اسئلة اقتراح: وتركز على جعل الطالب يقترح بما يراه مناسب.



أنواع الاسئلة

@ameerah_s_z

تعريفه:

التعليم الذي يتنوع تبعاً للاحتياجات التعليمية للتلاميذ في الفصول التعليمية المتعددة المستويات والمتباينة القدرات، كما يعرف بأنه الإستراتيجية التي تجعل التعليم مناسباً لاحتياجات التلميذ

01

أشكاله:

- 1- التدريس وفق نظرية الذكاءات المتعددة:
- 2- التدريس وفق أنماط المتعلمين:
- 3- التعلم التعاوني وفق أنماط المتعلمين .
- 3- التعلم التعاوني : يمكن اعتبار التعلم التعاوني تعليماً متميزة إذا راعى المعلم تنظيم المهام وتوزيعها وفق اهتمامات الطلبة

02

مجالاته:

المحتوى
العمليات،
المنتج،
بيئة التعلم،
طرق وأدوات التقييم،
إستخدام التكنولوجيا
لتدعيم التعليم المتميز.

03

الاستراتيجيات المناسبة:

- 1- الذكاءات المتعددة
- 2- عقود التعلم
- 3- الأنشطة الثابتة
- 4- تعدد الاجابات الصحيحة
- 5- حل المشكلات
- 6- دراسة الحالة
- 7- فكر، زوج، شارك
- 8- المحطات
- 9- التعليم المركب
- 10- المجموعات المرنة

04



أشهر التيارات الفكرية في العصور الحديثة



@ameerah_s_z

علمائها	تعريفها	التيارات الفكرية	القرن
أرسطو، فرانسيس بيكون، جون لوك.	العالم الطبيعي او الواقعي هو مصدر كل الحقائق وهو المصدر الوحيد والجدير بالاهتمام، فالحقائق مستمدة منه وليس العقل او الالهام وبالتالي رفض الاتجاه الى العالم العلوي.	الفكر الواقعي	القرن السابع عشر
جان جاك روسو	الطبيعة هي الحقيقة الكاملة وهي مصدر المعرفة وحل المشكلات العقلية وان الانسان جزء من الطبيعة وان العلوم الطبيعية هي خيرة للإنسانية وبالتالي رفض الاتجاه الى وجود الخبرة الحسية.	الفكر الطبيعية	القرن الثامن عشر
جون هربارت	التركيز على العوامل النفسية في التربية ومحاولتها صبغ العملية التعليمية بالصبغة النفسية وبالتالي سادت مفاهيم عن النشاط الذاتي التلقائي للطالب وعن الميول والاهتمامات	الحركة النفسية	القرن التاسع عشر
هربرت سبنسر	انتقدت العلوم الإنسانية التقليدية حيث ترى انها لا تخدم الانسان المعاصر، كما أعلنت من شأن الملاحظة العملية والطريقة الاستقرائية.	الحركة العلمية	القرن التاسع عشر
وليم جيمس، جون ديوي، تشارلز بيرسي	كلمة يونانية تنطوي على معنى الفعل والعمل، والبرجماتيون نظرتهم واقعية أكثر من المثاليين والطبيعية فهم لا يثقون بالمبادئ والقواعد المحددة مسبقاً وانما بما هو ناتج عن التجربة العملية فينادون باختبار الأفكار عملياً لمعرفة قيمتها وفائدتها.		القرن العشرين

الدافعية

حالة داخلية تحدث للكائن البشري بفعل عوامل داخلية او خارجية تثير لديه سلوكاً معيناً وتوجهه نحو تحقيق الهدف



أهم النظريات المفسرة للدافعية

النظرية السلوكية	النظرية الإنسانية (ماسلو)	النظرية المعرفية	نظرية التعلم الاجتماعي	التحليل النفسي
تنشأ الدافعية بفعل مثيرات داخلية او خارجية (سكنر) الحافز هو التعزيزات التي يحصل عليها اما بالحفاظ على سلوك او انشاء سلوك جديد. (بالمثير والاستجابة والتكرار)	الدوافع هي خصائص نمو نمائية دافعية الفرد توصف على سعيهم لتحقيق الحاجات في المستوى الأعلى للهرم. فبالتالي الدوافع ليست الية كالسلوكية أو غريزية. (تحقيق الحاجات)	تهتم بالاشتغال الذهني والعمليات العقلية وفهم معطيات العالم الداخلي والخارجي وبالتالي تبرز الدافعية من خلال اكتشاف المعرفة وتوجه أفعال وسلوك الفرد. كما ان نظرية العزو تعد من النظريات المعرفية التي عالجت الدافعية نحو تحقيق النجاح او الفشل (بالإدراك)	التعلم يكون من خلال المحاكاة والتقليد. وبالتالي الدوافع تكتسب بطريقة المحاكاة والتأثير والتأثر بالآخرين. الدافعية تأتي من الرغبة في الوصول الى الاخر النموذج او القدوة. (بالمحاكاة والتقليد)	يرى فرويد أن بعض الأشخاص مدفوعين نحو لاشعوري بغزيرة الحياة الى العدوان او الدافعية وغيرها. (الدافعية غريزة)

@ameerah_s_z

عزو النجاح والفشل (العزو السببي)

عملية ينسب فيها الفرد نجاحه أو فشله الدراسي إلى جانب أو أكثر من الجوانب التالية: القدرة، الجهد، المواد الدراسية، الحظ، الاهتمام، الأسرة، المعلم، المزاج



@ameerah_s_z

مؤسسها:

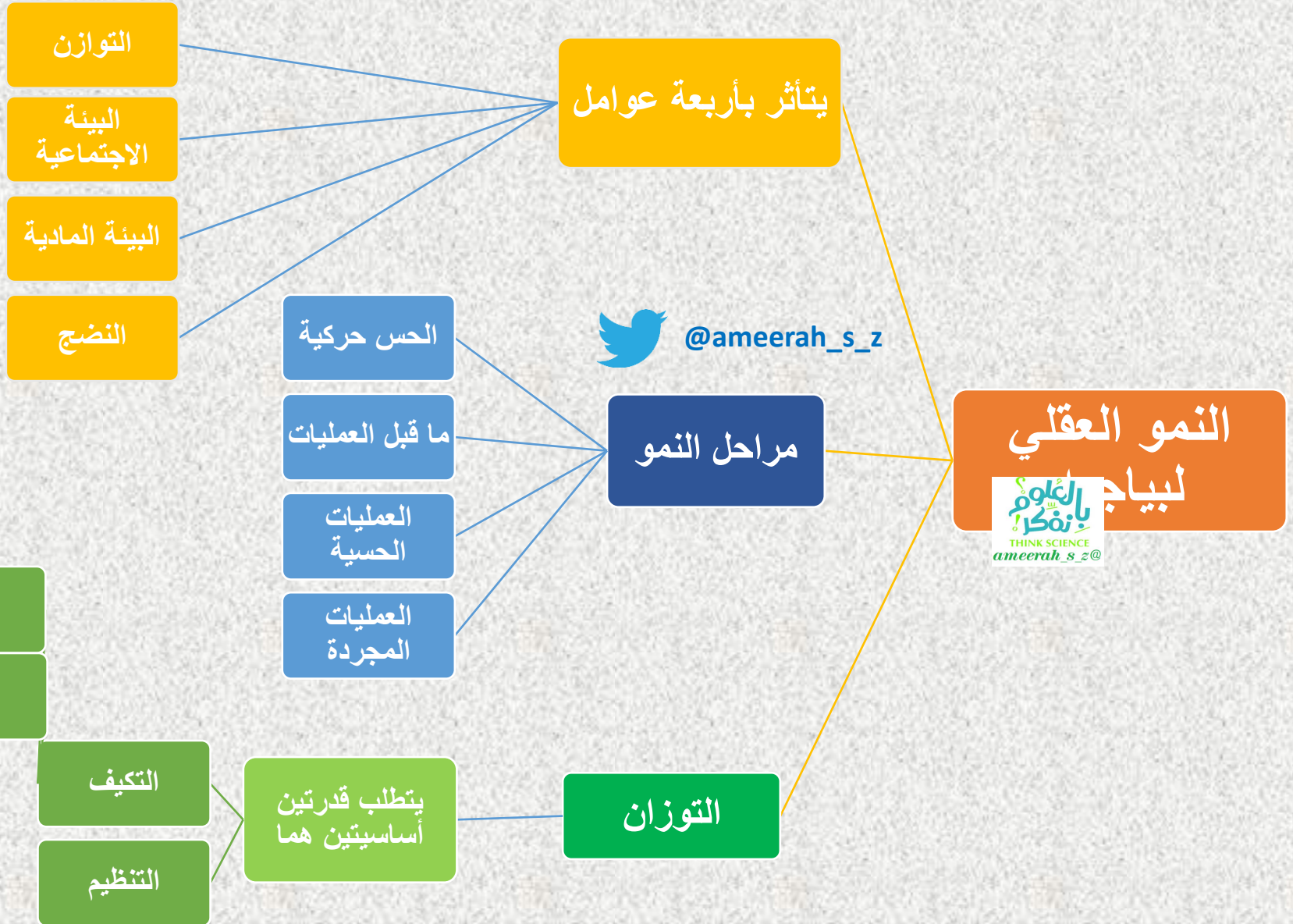
هادير



أنماط العزو

خارجي		داخلي		نمط العزو
متغير	ثابت	متغير	ثابت	
مساعدة الاخرين	تحيز المعلم	الجهاد الانبي	الجهد المعتاد	يمكن التحكم به
الحظ	صعوبة المهمة	المزاج	القدرة	لا يمكن التحكم به

التفكير العمودي	التفكير الجانبي
يمثله النصف الأيسر من المخ والذي يتحكم بالمنطق والتحليل	يمثله النصف الأيمن من المخ والذي يتحكم بالإبداع
 @ameerah_s_z منطقي	غير منطقي
تحليلي	 ابتكاري ابداعي
تتابعني انتقائي	توليدي
يعتمد على صحة كل خطوة (لا مجال للخطأ)	يحتمل الخطأ في أي خطوة
يسير في اتجاه واحد محدد	ينظر إلى أكثر من جهة
يعتمد على المعلومات التي لها علاقه	يهتم بكل المعلومات المتاحة
يقتصر على الحل المطلوب فقط	يبتكر أكثر عدد من الحلول والبدائل
يتوقف بمجرد تحقيق الهدف	يستمر في البحث حتى بعد تحقيق الهدف
تفكير تقاربي	تفكير تباعدي



مستويات بناء المعرفة عند فيجوتسكي.

منطقة النمو الفعلية (Z.A.D)	مستوى النمو الممكن	منطقة النمو الوشيك (Z.P.D)	مستوى النمو الحقيقي (Z.A.D)
ما يستطيع أن يؤديه التلميذ بمفرده وبدون مساعدة.	الأكثر قدرة يعملون على توفير المساعدة والمساعدة لتعلم خبرات جديدة.	تحول تقديم المساعدة من الأكثر قدرة إلى المساعدة الذاتية من خلال الدعائم	الآلية في أداء المهمة المتعلمة. (مستوى الضبط الذاتي)
Social speech حديث خارجي (الكتابة -الرموز-..	Private speech حديث فردي مستخدماً لغة وإشارات الأكثر قدرة.	Inner speech حديث داخلي مرتبطاً بعملية التفكير	



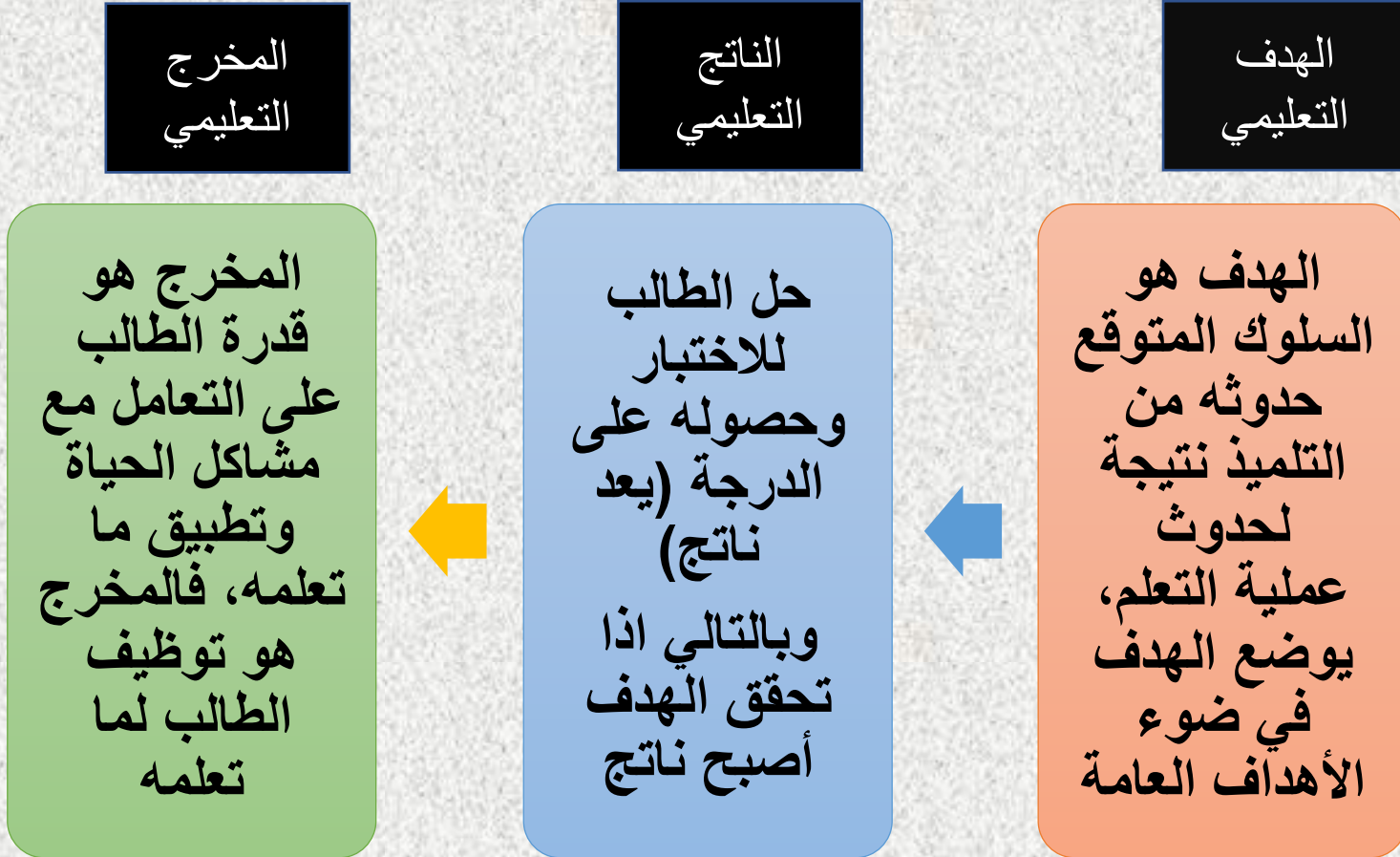


ameerah_s_z@

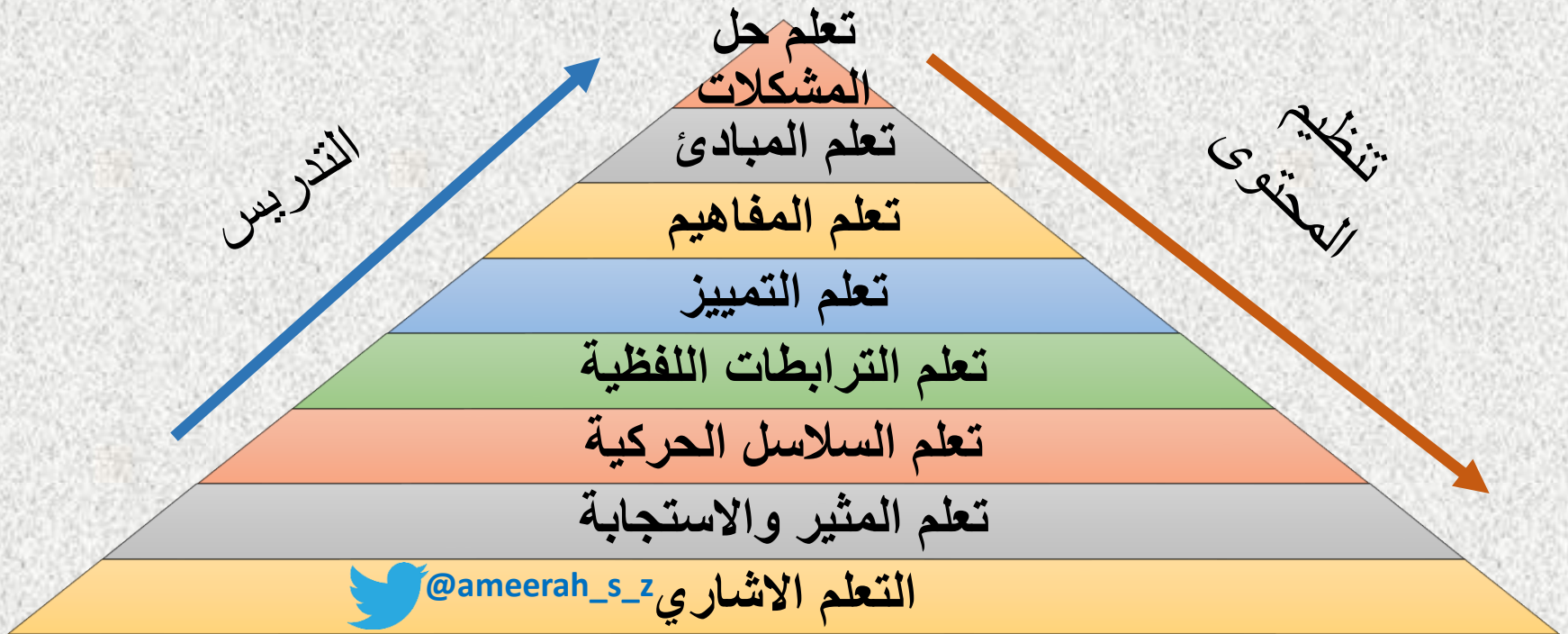
بعض أساليب تعديل السلوك

ضبط المثير	الإشباع	الغمر	الاطفاء	مبدأ بريماك	التشكيل	التصحيح الزائد	الاقتصاد الرمزي	التعاقد السلوكي	الاقصاء	
إعادة تنظيم البيئة للفرد حتى يقلل من بعض سلوكياته	تقديم المعززات بطريقة متواصلة لفترة زمنية محددة بحيث تفقد قيمتها التعزيزية وتصبح غير مؤثرة نتيجة للإشباع	 ameerah_s_z@ تعريض الطالب لمواجهة ما يخاف منه او يفرع منه بدون مقدمات	حجب مدعم عند ظهور سلوك غير مرغوب فيه فالسلوك الذي لا يدعم يضعف ويتلاشى	استخدام السلوك المحبب، الذي يكثر الطالب من تكراره كمعزز لسلوك أقل تكراراً عند نفس الطالب وغير محبب لديه	يستخدم لتكوين عادات سلوكية جديدة او إضافات سلوكية الى خبرة الفرد السلوكية التي يحتاجها لإتمام عملية التكيف	قيام الفرد الذي يسلك سلوك غير مقبول بإزالة الاضرار التي نتجت عن سلوكه مع تكليفه بأعمال أخرى اضافية	مجموعة من أساليب تعديل السلوك تشتمل على توظيف المعززات الرمزية لتحقيق الأهداف العلاجية	اتفاقية مكتوبة توضح العلاقة بين المهمة التي سيؤديها الطالب والمكافأة التي سيحصل عليها نتيجة ذلك	اجراء يعمل على تقليل او إيقاف السلوك غير المرغوب فيه من خلال إزالة المعززات الإيجابية مدة زمنية محددة مباشرة بعد حدوث ذلك السلوك	تعزيز
تحدث الطالب مع زميل له داخل الحصة فعليه يمكن نقل الطالب الى مكان اخر.	لن تكون الحلوى معززة للطفل الذي كان قد أكل قبل وقت قصير علبه كبيرة من الحلوى	الطالب الذي يخشى الحديث امام زملائه ويمتنع كليا عن الحديث امامهم فيطالبه المعلم بالإلقاء.	تجاهل المعلم للطالب الذي يحاول الإجابة عن السؤال بصوت عالي او التلويح بيده	استخدام ممارسة الرياضة لدى طالب يحبها ويكررها لتعزز سلوك اخر لا يرغبه الطالب مثل الاهتمام بالدراسة	تعليم طالب الكتابة يتم البدء بتعلم الطريقة الصحيحة بالإمسك بالقلم بثلاث اصابع ثم يبدأ بكتابة اول سطر حتى ينتهي منه وينتقل الى السطر الاخر وهكذا.	مطالبة الطالب بتنظيف المكان الذي سكب العصير فيه بالإضافة الى تنظيف مساحة أكبر من ساحة المدرسة	استخدام الطوابق، النجوم، قصاصات الورق وغيرها	وجود طالب اعتاد على اثاره الفوضى في الفصل فيكف عن هذا السلوك مقابل عقد يتم بين المعلم والطالب	يصدر طالب سلوك غير مرغوب فيه ولديه رغبة في حضور حصة الرياضة فيتم حرمانه من هذه الحصة	تجاهل

الفرق بين الهدف والنتاج والمخرج التعليمي



تنظيم المحتوى والتدريس عند جانبيه



نماذج التعلم

نموذج التعلم السلوكي	نموذج التعلم المعرفي	نموذج التعلم الاجتماعي	نموذج التعلم الإنساني
عملية تشكيل ارتباط بين مثير واستجابة	عملية إعادة بناء وتنظيم البنى المعرفية للتعامل مع متغيرات البيئة	عملية تركز على كيفية استخدام التعزيز الخارجي والعمل المعرفي من خلال التفاعل مع الآخرين	عملية إنسانية تستهدف تنمية فهم الذات وتعني بقدرات الفرد واستعداداته للنمو والتطور
يؤكد على تغيير السلوك الظاهري أكثر من السلوك الكامن	العقل هو أداة المعرفة التي تنهياً لمعالجة العمليات المعرفية مثل: الإدراك، التفكير..	التعلم عملية اجتماعية ويساهم في زيادة خبرات الأفراد	الكشف عن مشاعر الأفراد وانفعالاتهم متطلب لعملية التعلم
يؤكد على المتغيرات الخارجية في البيئة	الارتباط بين المثير والاستجابة غير كاف لتفسير السلوك	البيئة غالباً ما تكون منتقاه يغيرها الأفراد على نحو منظم وليست عشوائية	كل فرد يولد بطبيعة أساسية داخلية تتشكل بالخبرات والأفكار اللاشعورية
جميع أنماط السلوك مكتسبة بالتعلم وقابلة للتعديل	الفروق بين الأفراد تعود الى العمليات المعرفية المستخدمة	التعلم بالملاحظة يحدث عن طريق الربط بين نموذج السلوك والاستجابة	كل انسان لديه القدرة على الابداع اذا ما أتيح له فرص التعلم
التأكيد على فردية المتعلم	السلوك الإنساني غير محدد وواضح	عملية النمذجة عملية نسخ سلوك آخرين مهمين للفرد	الانسان كائن اجتماعي عاقل واقعي ويرغب في التقدم

نماذج التدريس

نموذج التدريس السلوكي		نموذج التدريس المعرفي		نموذج التدريس الاجتماعي		نموذج التدريس الإنساني	
النموذج	اسم العالم	النموذج	اسم العالم	النموذج	اسم العالم	النموذج	اسم العالم
التعليم المباشر	Tom God	التفكير الاستقرائي	Hilda Taba	التعلم بالمشاركة	Johnson	التدريس غير المباشر	Rogers
التعلم الاتقاني	Bloom	اكتساب المفهوم	Bruner	البحث الجماعي	Thelen	تألف الأشعات	Gordon
تدعيم أداء المهمة	Skinner	النمو المعرفي	Piaget	لعب الأدوار	Shaftel		
التعليم بالمديولات	Flangan	المنظم المتقدم	Ausubel	الدراسة العملية	--		
التعليم بمساعدة الحاسب	Atknsn	الاستقصاء	Suchman				
		شروط التعلم	Gagne				

بعض فلاسفة التعليم و علمائها



المثالي	الواقعية	البرغماتية	الوجودية	التقدمية
افلاطون	ارسطو	جون ديوي	ياسبرس	بياجيه
هيجل	جون لوك	ويليام جيمس	 @ameerah_s_z	برونر
	روسو	كلباتريك		

أداة فلاندرز لتحليل التفاعل اللفظي داخل حجرة الدراسة

<p>١- قبول مشاعر الطلاب. ٢- مديح وتشجيع الطلاب. ٣- قبول واستعمال أفكار الطلاب. ٤- توجيه الأسئلة للطلاب.</p>	<p>غير مباشر</p>	<p> @ameerah_s_z</p>
<p>٥- القاء المعلم او محاضراته. ٦- إعطاء الأوامر والتوجيهات ٧- نقد المعلم لطلابه وتبرير سلطته.</p>	<p> مباشر</p>	<p>حديث المعلم</p>
<p>٨- إجابات الطلاب. ٩- مبادرة الطلاب.</p>	<p>بناء</p>	<p>حديث الطلاب</p>
<p>١٠- هدوء أو فوضى الطلاب.</p>	<p>غير بناء</p>	

استراتيجيات ما وراء المعرفة

مهارات ما وراء المعرفة

الإجراءات التي يقوم بها المتعلم لمعرفة الأنشطة والعمليات الذهنية وأساليب التعلم والتنظيم الذاتي والتي تستخدم قبل واثناء وبعد أداء المهمة

المهارات اللازمة لتنمية التفكير المنظم

تتنوع استراتيجيات ما وراء المعرفة ومنها:

تتمثل المهارات في :

- التخطيط.
- المراقبة.
- التقويم.



k.w.l -

- خرائط الشكل v

- السقالات

- سجلات التفكير

- خرائط التفكير

- التساؤل الذاتي.

- التفكير بصوت مرتفع.

- التعلم التعاوني

- العصف الذهني

أنواع الأسئلة

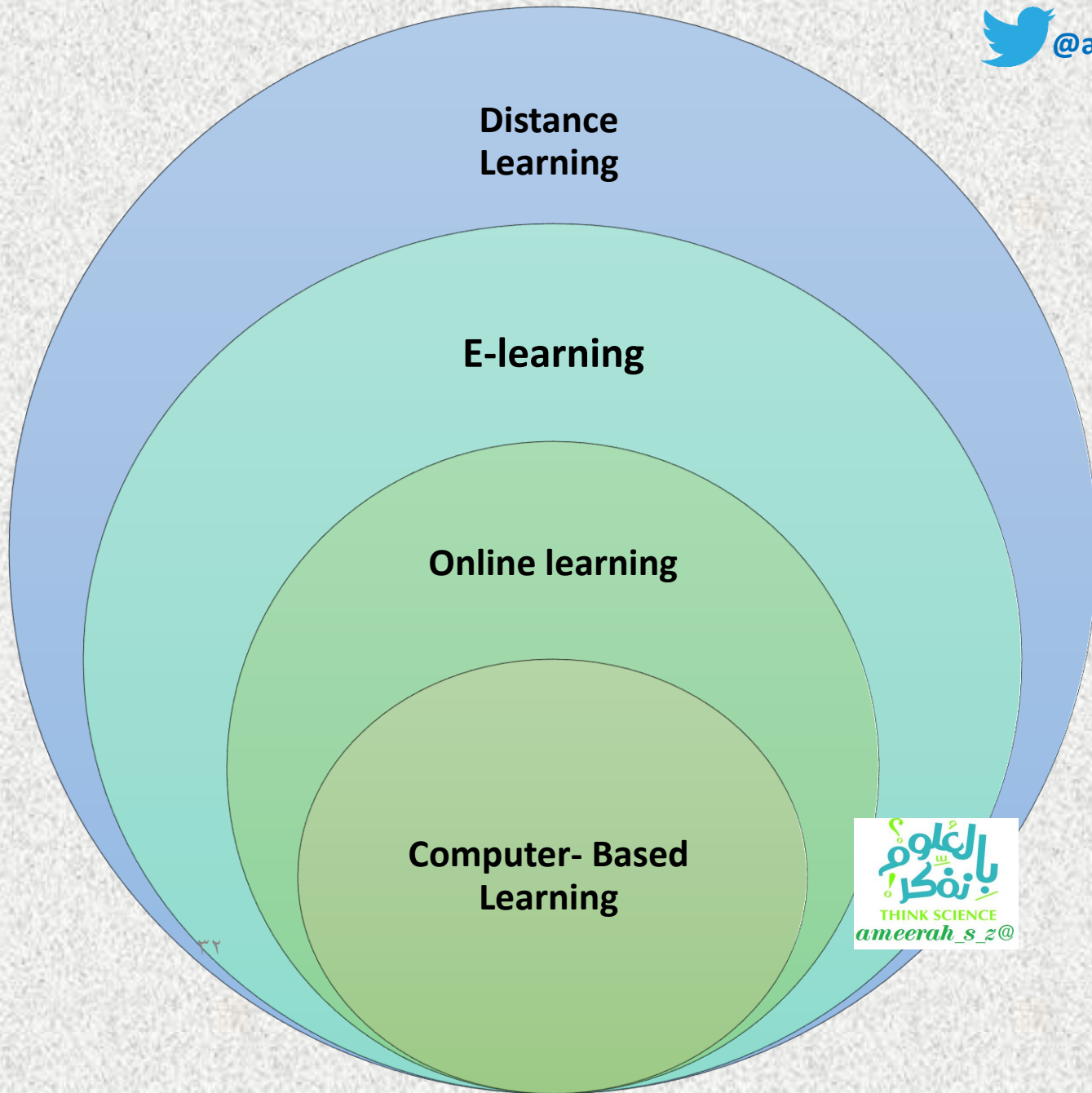
نوع الأسئلة	ذات مستوى متدني	ذات مستوى متقدم
التجميعية	تتطلب استخدام التفكير الاستنتاجي بحيث تجعل الطلبة يتذكرون المعلومات. يُنظر مستوى المعرفة عند بلوم	يتطلب الانهماك والتفكير المنتج يُنظر هذا المستوى مستوى الاستيعاب والتطبيق عند مستويات بلوم
التشعبية	تتطلب التفكير الناقد. يُنظر هذا المستوى التحليل عند بلوم	يتطلب من الطلبة أن يؤديوا تفكير أصيل بحيث يمكن جعل الطلبة تتنبأ لمشكلات الحياة مع إنتاج أفكار أصيلة يُنظر هذا المستوى مستوى التركيب والتقويم عند بلوم



@ameerah_s_z



بياجيه	أوزوبل	برونر	جانبيه	
<p>يهتم بياجيه بالتنظيم الرأسي للمنهج حيث إن مراحل النمو عند بياجيه تمتد من الميلاد وحتى سن الخامسة عشر، حيث يقترح بياجيه تنظيم محتوى المنهج للتلاميذ في كل مرحلة من مراحل النمو وفق خصائص النمو العقلي والمعرفي لهذه المرحلة.</p>	<p>من المفاهيم العامة في قمة الهرم وتندرج تحتها المفاهيم الأقل شمولاً حتى الوصول الى الحقائق التي تقع أدنى مستويات البناء ويسمى (التنظيم الهرمي) ويقوم على: ١- التفاضل المتعاقب: ينظم من المفاهيم الأكثر شمولاً إلى المفاهيم الأكثر تفصيلاً وتخصصاً. ٢- التوفيق التكاملي: تنظم بحيث تظهر أوجه التشابه والاختلاف بين المفاهيم.</p>	<p>ينظم المحتوى بحيث تقدم الأفكار الأساسية من المفاهيم والمبادئ والتمثيلات الملموسة العملية ثم التمثيل بال نماذج والصور ثم بالتمثيلات المجردة الرمزية، ويرى أن ينظم المحتوى وفق التنظيم الحلزوني للمنهج</p>	<p>يتم تحليل الموضوع المراد تعليمه إلى مهام متدرجة من المركب للبسيط وفقاً لتنظيم هرمي قمته أكثر المهام تركيباً وقاعدته أكثرها بساطة (أسلوب تحليلي)</p>	<p>تنظيم المحتوى</p>
<p>يقترح بياجيه مراعاة النمو العقلي للتلميذ وخصائصه النفسية وخاصة مفاهيم التمثيل والمواعمة والاستدخال عند عرض أي مادة جديدة، ويقسم بياجيه عملية التعلم إلى: تمثيل مواعمة إستدخال</p>	<p>في التدريس عند اوزوبل يبدا المعلم بالمفاهيم الأكثر شمول إلى المفاهيم الأقل شمول وصولاً الى المبادئ بحيث يجعل الطالب يتوصل لها مستخدم المنظمات المتقدمة .</p>	<p>يهتم برونر بمهارات الاستقصاء أكثر من الاهتمام بالحقائق حيث يرى أن المتعلم إذا فهم بنية المعرفة فهذا الفهم يتيح له التقدم معتمداً على نفسه، وبذلك فهو يعتمد على طريقة الاكتشاف في التدريس</p>	<p>يقترح الأسلوب التركيبي في تنفيذ الدرس حيث يوصي بتدريس أبسط المهام ثم التدرج حتى الوصول إلى الأكثر تركيباً وهو المهمة الرئيسية. (مراحل التدريس التسعة)</p>	<p>عملية التدريس</p>



استراتيجية 4H

فكرة عنها: تعتبر الاستراتيجية مراجعة سريعة لما تم تعلمه وهدفها: كسر الروتين واثارة الحماس

وقت التنفيذ: بعد الانتهاء من الحصة او بعد تحقيق هدف معين.

خطوات التنفيذ: يتم توزيع ورقة نشاط لكل مجموعة لتبدي رأيها وفق أربع مكونات وهي: القلب، العقل، الحرارة، اليد

مثال: اكتب مشاعرك حول الموضوع (القلب).
اكتب افكارك حول الموضوع (العقل)
اكتب الجو العام لغرفة الصف (الحرارة)
ارسم بطريقة مبتكرة ما تعلمته اليوم (اليد)

الطلاق في الإبداع

الطلاق اللفظية:

القدرة على إنتاج أكبر عدد من
الكلمات تبدأ أو تنتهي بحرف
معين

مثل: اذكر أكبر عدد من الكلمات
يبدأ بحرف النون خلال دقيقتين

الطلاق الفكرية:

القدرة على إنتاج أكبر عدد من
التعبيرات تنتمي الى نوع معين
من الأفكار.

أسئلة الاستخدامات مثل: اذكر
جميع الاستخدامات الممكنة
للسجادة.

أسئلة النتائج المترتبة مثل: اذكر
جميع النتائج المترتبة على دفع
جميع الناس لزكاة أموالهم.

أسئلة العناوين مثل: اذكر أكبر عدد
ممكن من العناوين لموضوع أو
قصة.

@ameerah_s_z

طلاق الأشكال:

القدرة على تصميم ورسم عدد
من الأشكال الجديدة والمتعددة

مثل: اكمل الصور الناقصة
باستخدام الدوائر أو الخطوط
المتوازية.

الطلاق
الترابطية:

القدرة على التفكير السريع في
الكلمات المرتبطة بموقف معين.

مثل: اذكر أكبر عدد ممكن من
المترادفات أو المتضادات لكلمة
الأمن.

الطلاق
التعبيرية:

القدرة على صياغة التراكيب
اللغوية بشكل سليم.

مثل: اكتب عدد من الجمل المفيدة
مستخدم الكلمات التالية: طاولة،
كرسي، مدرسة.

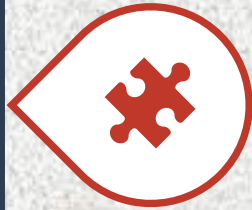
نظرية برونر



يعتمد التعلم والنمو
على كيفية مساعدة
الثقافة للفرد على
استخدام القدرات
الذهنية التي يمتلكها.



الاستعداد للتعلم:
البنية الأساسية
للمعرفة
التسلسل أو
النتابع التعزيزي



وجه برونر إلى
استخدام التعلم
بالاكتشاف وذلك
وفق أربع مراحل
وضحا للقائمين
بالعملية التعليمية.



تنظيم المادة بطريقة
حلزونية تتفق مع
استراتيجيات الفهم
والتعلم بالاكتشاف

نظرية الذكاءات المتعددة

التنظيم السيكولوجي للمعرفة

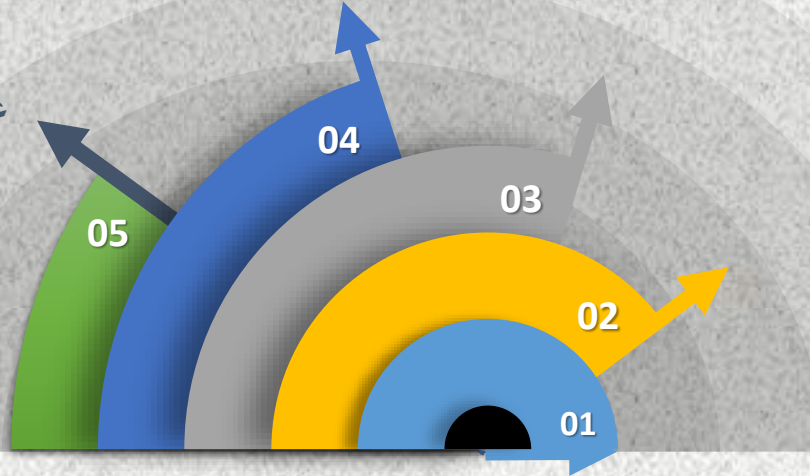
تنظيم معرفي في صورة وحدات تناسب ميول واهتمامات المتعلمين ، ولا بد من تنوع الأنشطة التي تشبع وتواءم مع التعدد الذكائي.

المبادئ

إن الذكاءات الرئيسية التي نادى بها هي: رياضي، لغوي، موسيقي، مكاني، حركي، ذاتي، اجتماعي، طبيعي،

التطبيقات التربوية

تترك للمتعلم فرصة ممارسة عمليات التعلم وتساعد المعلمين في تنمية مواهب المتعلمين كحفظ القرآن الكريم وجدول الضرب ويتم ذلك باكتشاف كل نوع من أنواع الذكاء وتنميته بما يلائمه من أنشطة متنوعة تراعي الفروق الفردية



الفلسفة

ليس للإنسان ذكاء واحد ولكنه يولد ولديه استعداد لعدة ذكاءات. أنه على النظام التعليمي أن يعمل على استثمار نوعية الذكاء الذي يبدو عند التلميذ استعداد أكبر له فقد ينبغ في مجاله ويبدع.

المؤسس

هوارد غاردنر



@ameerah_s_z

مكونات المعرفة

إعداد: أميرة سعد الزهراني

ثالثاً: المبادئ

جملة صحيحة علمياً لها صفة الشمول وإمكانية التطبيق على مجموعة الأشياء أو الاحداث او الظواهر المتصلة بموضوع معين.

ثانياً: المفاهيم

تصور عقلي ينتج عن إدراك العلاقات والعناصر المشتركة بين مجموعة من الظواهر أو الأحداث أو الأشياء وذلك لغرض تصنيفها إلى أصناف أقل منها عدداً".

أولاً: الحقائق

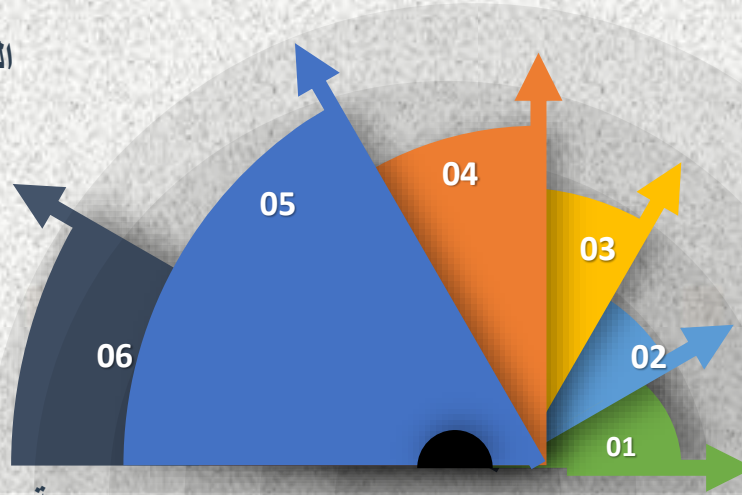
وهي نتاج علمي مجزأ ثبتت صحته في ظروف وأزمنة معينة ، وهي نسبية وغير مطلقة ، وتعتبر الحقائق اللبنة الأولى التي تقوم عليها البنية العلمية

رابعاً: القوانين

تتضمن علاقة تربط بين مفهومين أو أكثر وتعبر عن الانتظام في بيانات ناتجة عن التجربة ويمكن التعبير عنه بصورة رياضية (رمزية)

خامساً: القواعد

استنتاجات من ظواهر علمية معينة ترتبط بين متغيرين او اكثر هي سلسلة مرتبة من المفاهيم العلمية التي تصف الظاهرة او الحدث وصفا كميًا على صيغة علاقة رياضية



سادساً: النظريات

مجموعة من التصورات الذهنية تتكامل في نظام معين توضح العلاقة بين المبادئ او العلاقات او المتغيرات او الظواهر وتمثل النظريات أقصى مراحل التجريد في الربط بين المفاهيم العلمية لتفسير

النظرية الرباعية

(نيد هيرمان)

قسم الدماغ إلى أربعة أرباع وهي:

- القسم العلوي الأيسر
- القسم العلوي الأيمن
- القسم السفلي الأيسر
- القسم السفلي الأيمن

النظرية الثلاثية

(بول ماكلين)



افتترضت هذه النظرية ثلاثة أدمغة متداخلة وفي كل جزء يتم التعلم بطريقة معينة:

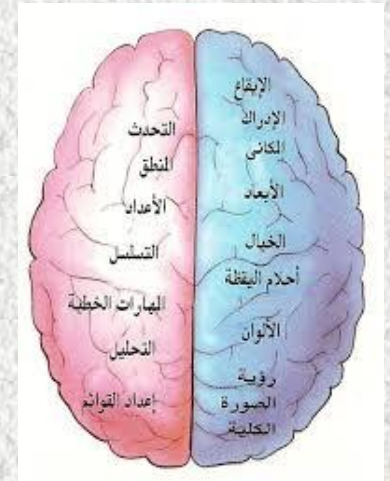
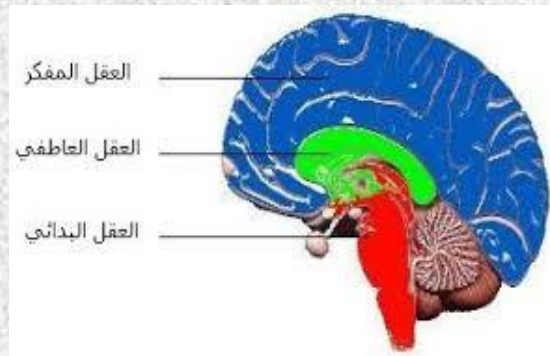
- الدماغ المفكر -
- الدماغ المتوسط -
- الدماغ الفطري (البدائي) -

النظرية الثنائية

(روجر سبيري)



أن لكل من نصفي الدماغ الأيمن والأيسر عمل خاص به، فالأيمن مسؤول عن التمييز بين الأشكال والتذوق والاحساس بالجمال، والأيسر مسؤول عن الإدراك والتحليل والاتصال والكلام.





التفكير المستقبلي ومهاراته

التفكير المستقبلي: عملية تقوم على فهم وإدراك وتطور الحدث أو الاحداث من الماضي مروراً بالحاضر إلى امتداد زمن مستقبلي.

التصور

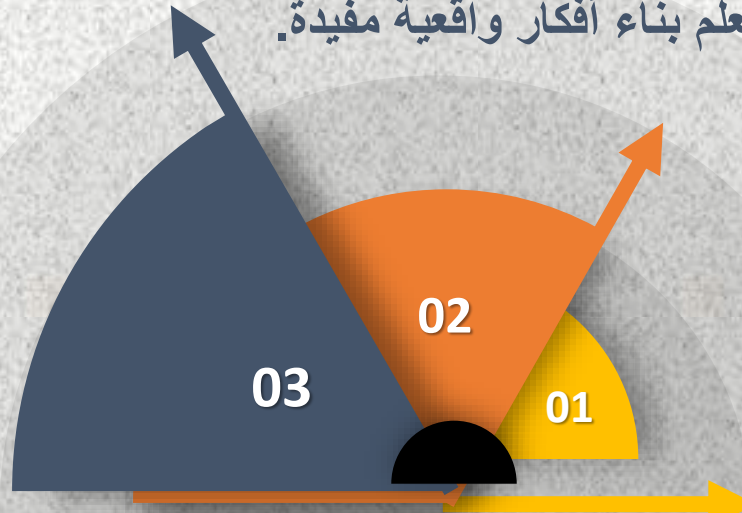
عملية تمثيل عقلي يتم من خلالها تكوين صورة متكاملة للأحداث في فترة مستقبلية لكي يستطيع المتعلم بناء أفكار واقعية مفيدة.

التوقع

اجتهاد يقوم به المتعلم عندما لا تتوفر لديه المعلومات الكافية وذلك لوضع الفروض او التخمينات حول الموقف.

التنبؤ

قدرة المتعلم على قراءة ما يتوفر لديه من معلومات مع توقع النتائج والحلول المستقبلية والبدائل الممكنة.

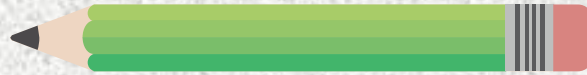


مهارات التفكير المستقبلي

ACME عناصر المنهج

١- الأهداف AIMS

لماذا نعلم؟



٢- المحتوى CONTENT

ماذا نعلم؟



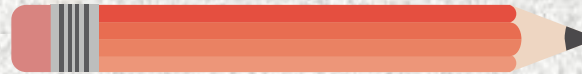
٣- الطريقة METHODS

كيف نعلم؟



٤- التقويم EVALUATION

كيف يمكن الحكم على النتائج؟

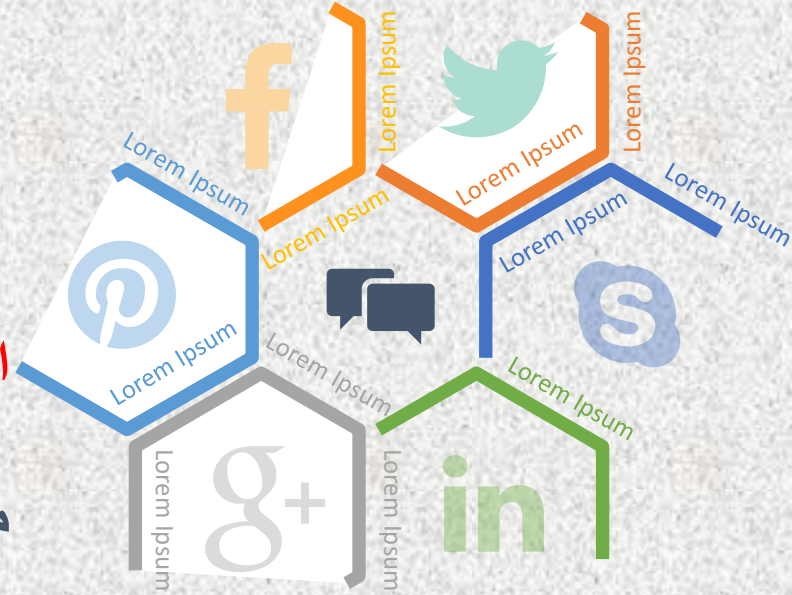


ameerah_s_z@

التعليم الالكتروني والتعليم عن بعد

التعليم الالكتروني: طريقة يكون فيها

التعلم باستخدام آليات الاتصال الحديثة من حاسب وشبكاته، ووسائطه، وآليات بحث ومكتبات إلكترونية وكذلك بوابات الانترنت سواء أكانت عن بعد أم في الفصل الدراسي .



التعليم عن بعد: تقديم التعليم أو الحصول عليه عندما يكون المتعلم والمعلم في مكانين مختلفين سواء بواسطة المراسلة أو الهاتف أو التلفزيون أو الإنترنت برامج الحاسب الآلي

نرى أن المصطلحين متقاربين ولكن التعليم الإلكتروني أشمل من التعليم عن بعد لأن التعليم عن بعد قد يكون إلكتروني وقد لا يكون أي يتم من خلال الورق والمراسلة.

القديمة

الحذف: ويتم فيه حذف جزء من المادة التعليمية لمحتوى المنهج أو بعض الأشكال أو الصور وغير ذلك، وقد يكون هذا الحذف جزئياً أو قد يكون كلياً، مثل: إلغاء وحدة الفيزياء الذرية والنوية من كتاب الفيزياء للصف الثالث الثانوي

التقديم والتأخير: من خلال إعادة النظر في ترتيب المنهج الدراسي، فيتم تقديم موضوع عن موضوع آخر، مثل: نقل وحدة الكيمياء من مقرر العلوم للصف الثاني متوسط إلى مقرر العلوم للصف الثالث متوسط.



الإضافة: عن طريق إضافة مادة علمية جديدة إلى محتوى المنهج الدراسي لتدعيمه، وقد تكون الإضافة جزئية كإضافة أجزاء معينة لمحتوى المنهج القائم على التطوير، مثل: إضافة مادة اللغة الإنجليزية.

الاستبدال: ويتم تغيير هيكل المادة بكاملها واستبدالها بهيكل آخر أحدث منه، ومن أمثلته: استبدال مادة العلوم والصحة التي كانت تدرس في المرحلة الابتدائية بمادة العلوم الحديثة.

أساليب تطوير المناهج الدراسية

الحديثة

البحث العلمي والتجريب التربوي:
يعتبر البحث العلمي والتجريب أحد الأدوات الهامة التي لا غني عنها لمطوري مناهج العلوم وذلك لمواجهة المستجدات في ميدان تعليم وتعلم العلوم.

استشراف المستقبل: برز الاهتمام بالدراسات المستقبلية واستشراف المستقبل خاصة ما يتعلق بالتربية والتعليم من خلال محاولة التوقع والتنبؤ ووضع التصورات والبدائل والاختيارات التي تساعد المسؤولين وصناع القرار التعليمي في اختيار ما يناسب الأجيال القادمة.

التخطيط الاستراتيجي: وهو أسلوب يقوم على وجود رؤية معينة لعملية تطوير المنهج، ويشتمل من هذه الرؤية الأهداف، ثم توضح الاستراتيجيات الفرعية والبرامج والأنشطة التي تحقق هذه الأهداف، وفق خطة زمنية محددة وعناصر مادية وبشرية لتنفيذ تلك الاستراتيجيات.

التحليل والاستنباط: ويتم فيه تحليل المواقف التي تتعلق بالمؤشرات الدالة على مواطن القوة والضعف في مناهج العلوم، تحليلاً دقيقاً وفق معايير معينة.



نظرية الجشتالت (التعلم بالاستبصار)

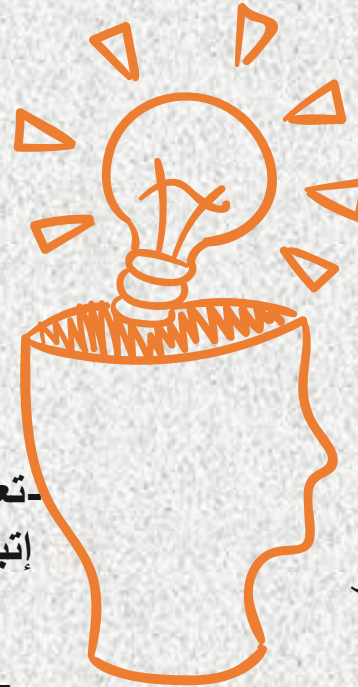
الجشتالت: كلمة ألمانية وتدل على الصيغة الإجمالية والشئ الكلي

ظهورها

ظهرت هذه النظرية على يد جماعة صغيرة من علماء النفس الألمان أمثال كوهلر وتوسكا.

العوامل المؤثرة على الاستبصار

- مستوى النضج العقلي.
- مستوى النضج الجسمي.
- تنظيم المجالات والعلاقات في الموضوع
- الخبرة



مبدأ التعلم

-تركز على الاستبصار ومعناه: الفهم الحقيقي الكامل للأشياء من خلال إدراك العلاقات القائمة بين أجزائه وإعادة تنظيم هذه العلاقات على نحو يعطي معنى.

فالكل لا يساوي مجموع الأجزاء لان الأجزاء قد لا تعطي فكرة كاملة هن الكل

- تؤكد على الإحساس والإدراك بدلاً من المثيرات والاستجابات ولهذا فهذه النظرية تخالف النظرية السلوكية.

التطبيق التربوي للنظرية

-تعليم القراءة والكتابة للأطفال الصغار حيث يفضل إتباع الطريقة الكلية بدلاً من الطريقة الجزئية، أي البدء بالكلمات ثم الأصوات ثم الحروف.

-تستخدم هذه النظرية في تقديم خطوات عرض موضوع ما لتسهيل فهم الوحدة الكلية للموضوع

-تشجيع المعلمين الطلبة على النظر في المسائل الرياضية بشكل كلي وذلك لمساعدتهم على إدراك العلاقات والتي تؤدي إلى الحل.

الأنشطة : هي مجموعة الإجراءات التعليمية التي تمثل خبرة هادفة لتنمية وتعميق المفاهيم، والمعارف، والمهارات، والقيم وتحقيق التكامل مع المادة ، سواء داخل الصف الدراسي أو خارجه، تحت إشراف المعلم.

تصنيف الأنشطة:

التصنيف وفقا للأهداف المراد تحقيقها من النشاط

- 1- أنشطة لتنمية المفاهيم الأساسية في المقرر الدراسي.
- 2- أنشطة لتنمية المهارات المتضمنة لمحتوى المنهج.
- 3- أنشطة لتنمية القيم والاتجاهات المتضمنة لمحتوى.

التصنيف على حسب طريقة النشاط

- 1- أنشطة نظرية.
- 2- أنشطة عملية.

التصنيف وفقاً لعدد المشاركين في النشاط:

- 1- أنشطة فردية.
- 2- أنشطة في مجموعات صغيرة.
- 3- أنشطة في مجموعات كبيرة.

التصنيف على حسب المكان الذي يمارس فيه النشاط

- 1- أنشطة تمارس داخل الفصل الدراسي.
- 2- أنشطة تمارس خارج الفصل الدراسي.
- 3- أنشطة تمارس خارج المدرسة.



جاء منهج النشاط انعكاساً وتطبيقاً للفلسفة التربوية التقدمية

مبادئه

انتقاداته



-يركز على الميول والاهتمامات : ويقوم المتعلمين باختيار الأنشطة والمشروعات على أساس الميول فقط، وبالتالي قد يختار المتعلمين نشاطات ليست لها فائدة كبيرة من الناحية التربوية.

-يغفل التنظيم المنطقي للمادة الدراسية الذي كان متبعاً في منهج المواد الدراسية بالمغالاة في الاعتماد على الميول والاهتمامات.

-لا يتيح الفرص للتعلم في المعلومات والمعارف حيث يكتفي بتقديم أساسيات المعرفة دون التعمق فيها

-يُوجه الاهتمام إلى حاضر المتعلم وإهمال التراث الثقافي والاجتماعي الذي انحدر منه

-رغم اعتماد هذا المنهج على الدراسات والبحوث التي تحدد ميول المتعلمين وحاجاتهم، إلا أن هذه العملية تتسم بالصعوبة والتعقيد ، فتحدد الميول الحقيقية للتلميذ ليس أمراً سهلاً من الناحية العملية.

-صعوبة تطبيقه بسبب التكلفة والتجهيزات اللازمة.



مستند إلى:

-النظرية
البرجماتية.

-ميول المتعلمين واهتماماتهم هي التي يبني عليها المنهاج

-المعرفة في منهج النشاط يتم الحصول عليها من عمل المتعلم ومشاركته وإيجابيته في المواقف التعليمية

-طريقة حل المشكلات هي الطريقة الأساسية لمنهج النشاط

-العمل الجماعي والتخطيط المشترك مبدأ مهم

مميزاته

-يوفر الدافعية الذاتية للمتعلم

-يراعي الفروق الفردية بين المتعلمين

-يكتسب المتعلمين مهارات وعمليات حل المشكلات

-يحقق التكامل بين الخبرة واكتسابها من مصادرها الأصلية مباشرة

-يراعي التنظيم (النفسي) للمتعلم

-المعرفة متضمنة في النشاط نفسه

المنهج المحوري

@ameerah_s_z

-يعمل على الربط بين المواد الدراسية ويوجه لاستخدامها فيما يتناسب معها من مواقف وأنشطة يمرون بها أو يمارسونها ، مما ينمي لديهم إدراك وحدة المعرفة الإنسانية

-يوفر الدافعية نحو التعلم لأنه يقوم على مشكلات المتعلمين وحاجاتهم ، ومطالب الحياة

-يتم اختيار المواد التعليمية كوسيلة لحل المشكلات المشتركة التي يواجهها المتعلمين.

-يهتم المنهج المحوري بأسلوب حل المشكلات فينظم المنهج في صورة مشكلات يتعاون المتعلمين والمعلم في التخطيط لحلها

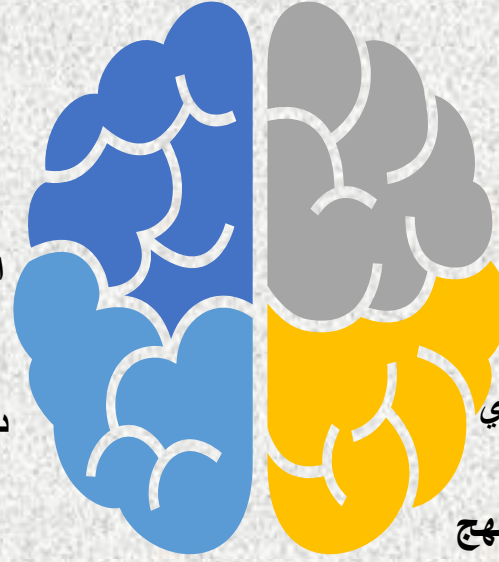
-يجمع هذا المنهج بين أعداد المتعلمين لمواصلة دراستهم الجامعية (إذا رغبوا) وبين إعدادهم للحياة (لمن شاء منهم)..

عيوبه

-افتقار تنظيم خبراته إلى عنصر الاستمرار والتتابع والتكامل والتي تعد من أهم شروط الخبرة المربية.

-هذا المنهج في حاجة إلى مزيد من الأبحاث والدراسات العلمية التي تحدد حاجات المتعلمين ومشكلاتهم الحقيقية لاختيار الخبرات المناسبة.

-هذا المنهج مكلف حيث يتطلب تنفيذه تجهيزات ومختبرات وكفاءات بشرية



مستند إلى:

النظرية

البولي تكنيكية

فلسفته

جعل محور الدراسة بعض المشكلات الاجتماعية السائدة في حياة الجماعة وحياة المتعلمين وحاجاتهم ، (بدلاً من ميولهم) فالحاجات أكثر التصاقاً بجسم المتعلم وعقله ونفسه من ميوله واهتماماته ، فهي التي تدفعه للتفاعل مع بيئته ، ومن هذا التفاعل يكتسب خبرة متعددة الجوانب ، وعند محاولته لإشباع حاجاته تنشأ بعض الميول

مكوناته

تضمن البرنامج التربوي العام ، والبرنامج التربوي الخاص :

أ. البرنامج التربوي العام : هو ذلك الجانب من المنهج الذي يمد المتعلمين جميعاً بقدر مشترك من الخبرات التربوية النافعة ، والمطلوبة اجتماعياً والتي تعدهم لمواجهة مشكلات الحياة في مجتمعهم ، ويقدم لهم في مرحلة دراسية معينة ، ويهتم هذا الجانب بثقافة المجتمع ومشكلاته والخبرات اللازمة للعيش فيه.

ب. البرنامج التربوي الخاص : يتضمن هذا البرنامج تقديم مجموعة من الخبرات التربوية المتعلمين ، مبنية على أساس مراعاة قدراتهم وميولهم المهنية والحرفية الخاصة .



@ameerah_s_z



معياري الأديومتري (محكي المرجع)

يتم فيه مقارنة الدرجة التي يحصل عليها المتعلم إما في ضوء مستواه القبلي، أو في ضوء أداء محكي مستقل.

معياري السيكومتري (معياري المرجع)

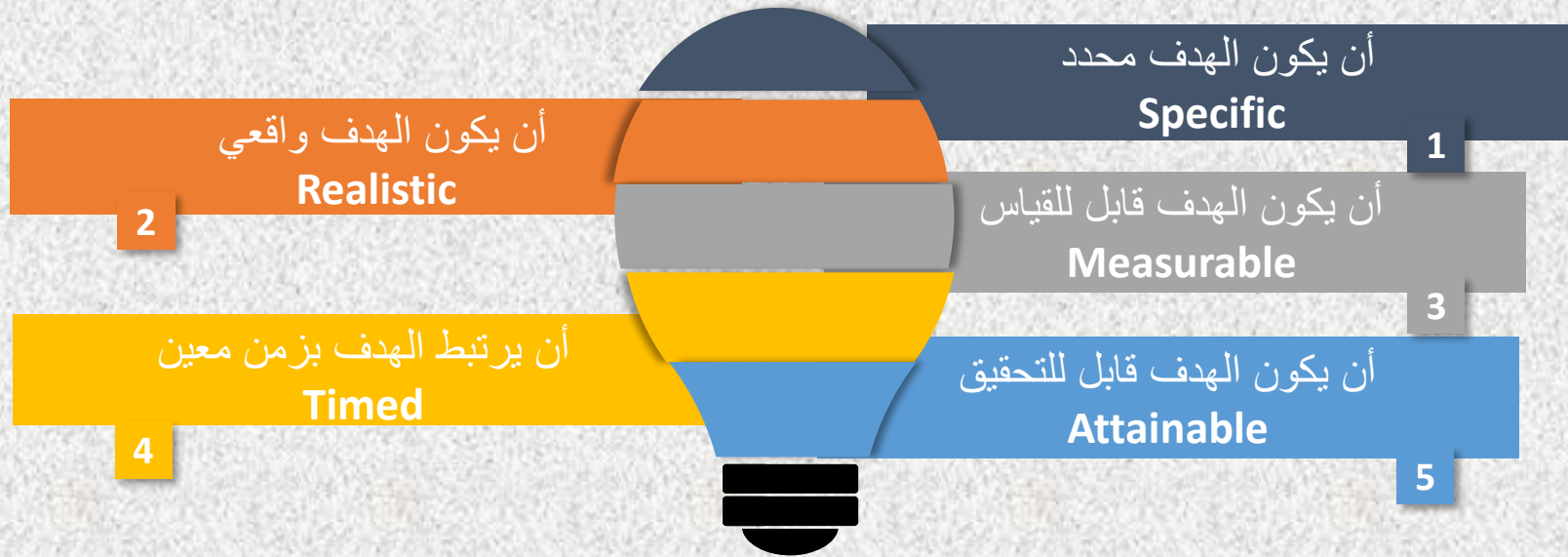
ومعناه أن أي درجة يحصل عليها المتعلم لا بد من مقارنتها بغيرها من الدرجات التي حصل عليها المتعلمون الآخرون.

الفرق بينهما

- 1- تستخدم الاختبارات معيارية المرجع لتحديد مستويات السلوك في مجالات المعرفة والقدرات بينما تستخدم الاختبارات محكية المرجع لتقدير مدى إنجاز الأهداف الخاصة في المجالين السابقين.
- 2- يستخدم التقويم التشخيصي أدوات قياس محكية المرجع، أما التقويم الختامي فيستخدم أدوات قياس معيارية المرجع.
- 3- الاختبارات محكية المرجع تركز على خصوصيات المادة أما معيارية المرجع فتركز على العموميات

قواعد وضع الأهداف

لتحقيق الأهداف الشخصية لابد من مراعاة بعض
القواعد المختصرة في كلمة SMART



 @ameerah_s_z

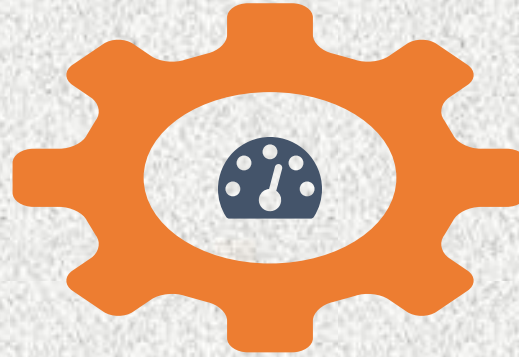
مهارات التفكير الابداعي



الأصالة

قدرة الفرد على التفكير بطريقة جديدة غير مألوفة داخل الجماعة التي ينتمي اليها الفرد بمعنى انتاج الأفكار الماهرة الجديدة غير الشائعة لدى زملاء هذا الفرد في العمر أو المدرسة أو المهنة وعلى نحو مختصر تعني الأصالة الجدة أو التفرد بالأفكار غير المألوفة

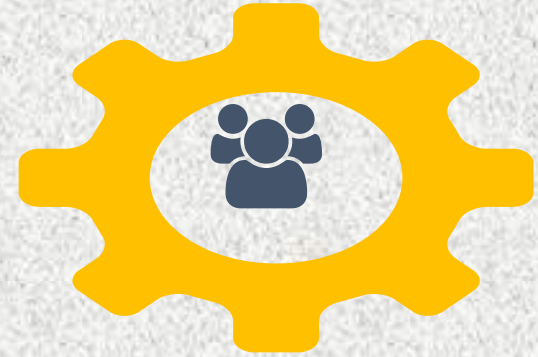
مثال: ولد أفكاراً أصيلة لمعالجة مشكلة تسرب الماء من البنايات.



المرونة

هي القدرة على تغيير اتجاه التفكير وتوليد افكار متنوعة لحل مشكلة ما، أو تغيير وجهة النظر نحو المشكلة محل المعالجة والنظر اليها من زوايا مختلفة

مثال: اذكر جميع الاستخدامات الممكنة للإسفلت.



الطلاقة

القدرة على توليد عدد كبير من البدائل أو المترادفات أو الأفكار، أو حلول لمشكلات عند الاستجابة لمثير معين، والسرعة والسهولة في توليدها وهي في جوهرها عملية تذكّر واستدعاء اختيارية، لمعلومات أو خبرات أو مفاهيم سبق تعلمها

مثال: كون ما تستطيع من الأشكال باستخدام الدوائر المغلقة

انماط التعلم عند أوزوبل



@ameerah_s_z

نمط التعلم الاكتشاف ذو المعنى

يقوم المتعلم باكتشاف المادة التعليمية وفحص المعلومات ثم ربط خبراته الجديدة المستخلصة من هذه الأفكار والمعلومات بخبراته السابقة ودمجها في بنيته المعرفية



نمط التعلم الاستقبال الصم

يقوم المتعلم باستظهار المادة أو حفظها كما هي دون محاولة ربطها بما لديه من خبرات أو دمجها ببنيته المعرفية



نمط التعلم الاستقبال ذو المعنى

يقوم المتعلم بالوصول إلى المادة وربطها أو دمجها بخبراته الراهنة وبنيته المعرفية



نمط التعلم الاكتشاف الصم

يقوم المتعلم باكتشاف المعلومات ومعالجتها بنفسه فيصل إلى حل للمشكلة أو فهم للمبدأ أو القاعدة ثم يقوم بحفظ هذا الحل واستظهاره دون أن يربطه بالأفكار والخبرات المتوفرة في بنيته المعرفية.



المعلم

إعداد: أميرة الزهراني



المدرس

يقتصر المدرس على تدريس منهج معين وما عليه سوى حشو أذهان التلاميذ بكل ما في جعبته من معلومات بطريقة تقليدية ليضمن استلام المعلومات بحذافيرها من أذهان الطلبة إلى أوراق الإجابة في الاختبارات.



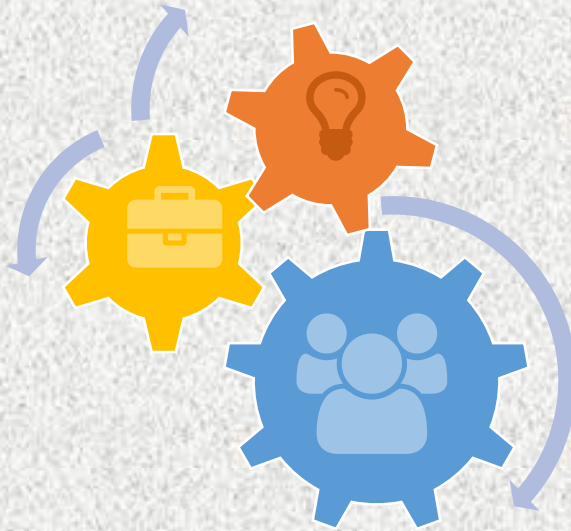
المربي

هو الذي يربي الأجيال على الفضائل يوجهها نحو إصلاح النفس والمجتمع وخدمة البلد



المعلم

لا يقتصر دور المعلم على نقل المعلومات بل يضيف ويبذل قصارى جهده في التخطيط للتدريس من خلال التخطيط بعيد المدى ويوظف الأنشطة الصفية توظيفاً فاعلاً ويقوم بإثراء الطلبة بمعلومات إضافية مناسبة ومن ثم يقوم بتقويمهم وفق أسس علمية صحيحة مع مراعاته لإدارة الصف وتوفير البيئة المناسبة له.



إذاً ما نحتاجه هو المعلم
المربي

نظرية جانييه



Robert Gagne
(1916-2002)



@ameerah_s_z

تنظيم المحتوى

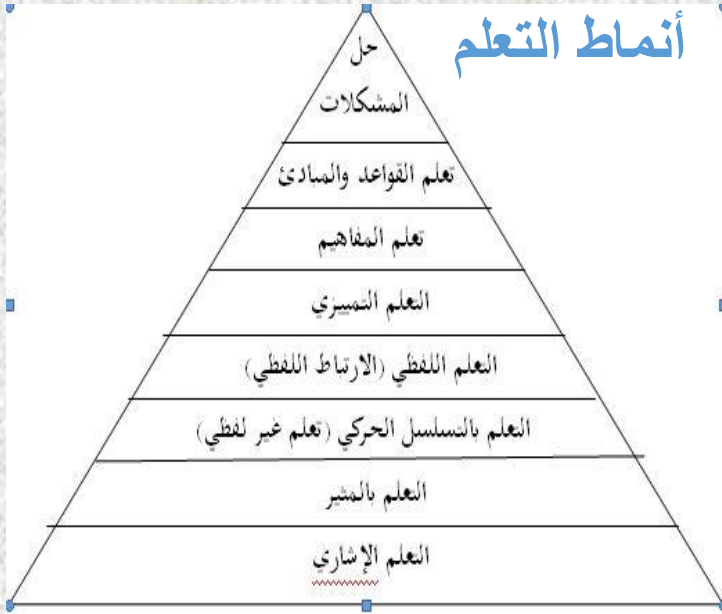
يدعو جانييه إلى تنظيم المحتوى في ترتيب هرمي يتألف من مستويات تبدأ بأكثرها تركيباً في قمة الهرم وتنتهي في قاعدة الهرم بأبسطها .
(أسلوب تحليلي)

المبدأ

- كل الموضوع له بنية هرمية تشمل قممها أكثر الأجزاء تركيباً وتليها الأقل تركيباً حتى الأبسط في قاعدة البنية الهرمية.
- تعتبر موضوعات كل مستوى متطلب قبلي لتعلم الموضوعات الأكثر تركيباً.



أنماط التعلم



عملية التدريس

عند تنفيذ الدرس يتم البدء بقاعدة الهرم عندما يستوعب المتعلم المستوى الأكثر بساطة ينتقل للمستوى الأرقى تركيباً
(أسلوب تركيبى)

أنواع الاحصاء

إحصاء استدلالي

يهتم بتحليل البيانات واستخدام النتائج وتفسيرها واستعمالها لاتخاذ القرارات. من أمثله: اختبار (ت)، تحليل التباين، التحليل العاملي، التحليل الرجعي



إحصاء وصفي

يهتم بوصف الظواهر وتنظيمها وتبويبها وتمثيلها بيانياً. من أمثله: التوزيعات، مقاييس النزعة المركزية، مقاييس التشتت.

المحتوى التعليمي

هو المضمون الذي يتم بواسطته تحقيق أهداف المنهج . ويعني بالمضمون المعارف، والمفاهيم، والمهارات والجانب الوجداني.

إعداد: اميرة الزهراني

التنظيم السيكولوجي

وفي هذا الأسلوب ينظم محتوى المنهج بما يتناسب مع ميول الدارسين وحاجاتهم وقدراتهم واستعداداتهم ومدى استفادتهم

التنظيم المنطقي

ووفقاً لهذا الأسلوب ينظم محتوى المنهج في ضوء مجموعة من المبادئ مثل : الانتقال من المعلوم إلى المجهول ومن البسيط للمركب ومن السهل إلى الصعب إلخ

التنظيم الرأسي

إيجاد علاقة رأسية بين عناصر ومواضيع المحتوى التعليمي في إطار مادة تعليمية محددة، بحيث تكون مترابطة ومتعاقبة، ويفيد تعلم أولها في تعلم ما بعده من ناحية، وبما يحقق هذا التنظيم استمرار ما يتم تعلمه من ناحية أخرى

تنظيمات المحتوى

تصنيف الأهداف في المجال الوجداني طبقاً لتصنيف كراثول Krathwohl



إعطاء قيمة (التقييم)

القيمة التي يعطيها المتعلم لشيء معين
او ظاهرة معينة ويتفاوت التقدير من
التقبل البسيط للموضوع الى
المستويات الأكثر تعقيداً.

الاستقبال

رغبة الطالب للانتباه إلى ظواهر او
حوافز معينة عن طريق الحواس وتمثل
ادنى مستويات نواتج التعلم في هذا
المجال.



تمثل القيم وتجسيدها

هو أعلى مستوى في هذا المجال، ويتعلق بالممارسة العلية لما
تم تعلمه حيث يكون لدى الطالب نظام قيمي يحكم سلوكه لفترة
كافية.



المشاركة الفعالة من الطالب بعد قبول
الاستجابة والرغبة فيها والرضا عن
نتائجها ومحاولة اتخاذ قرار مواقف
حيال ذلك بطريقة او أخرى

بالرغم من صعوبة صياغة
الأهداف في هذا المجال إلا
أنه يمكن إدراك بعض
الأهداف السلوكية الوجدانية
من خلال الملاحظة، أما
البعض الآخر فتكون متمثلة
في داخل الطالب مما يصعب
ملاحظتها.

ضم قيم مختلفة مع بعضها البعض
وحل التناقضات بينها والبدء في بناء
نظام قيمي

التقنيات التعليمية

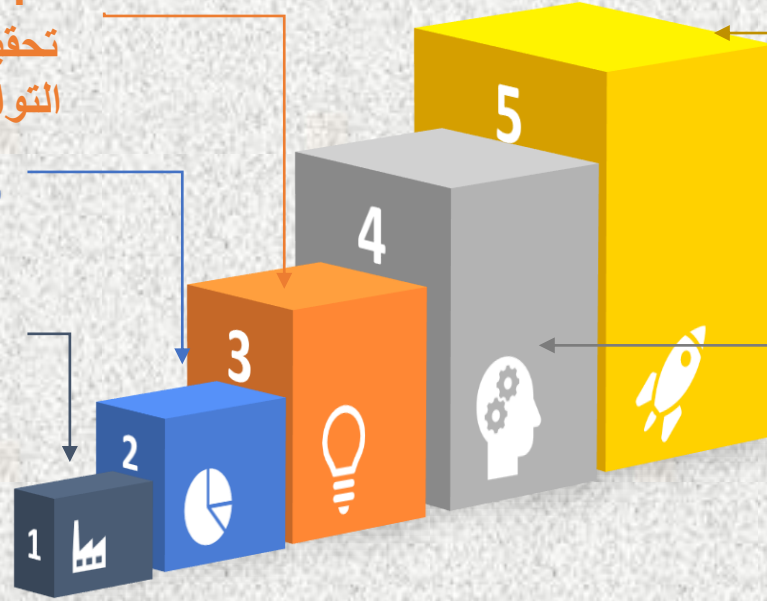
مفهوم يشير على منظومة متكاملة تشمل كل ما هو جديد في تقنيات التعليم من أجهزة تعليمية، برمجيات، بيئات تعليمية، وأساليب عمل، لرفع مستوى العملية التعليمية وزيادة فعاليتها وكفاءتها على أسس علمية.



٣. استثمار تطبيقات التقنية في تحقيق الإبداع في التعليم وتنمية التواصل مع المهتمين في التعليم

٢. بناء وتطوير الأساليب التي تسهم في تحسين التحصيل

١. توظيف معرفتهم وخلفتهم حول استخدام التقنية في التعلم والتعليم من أجل تسهيل وتبسيط الخبرات التي يقدمونها للمتعلمين



٤. سعي المعلمين على تشجيع وتنمية المسؤولية الأخلاقية في استخدام التقنية

٥. تعزيز الإنتاجية التعليمية وزيادة كفاءة العملية التعليمية.

كفايات أساسية في استخدام التقنية في عمليات التعليم

أسس بناء المناهج



@ameerah_s_z

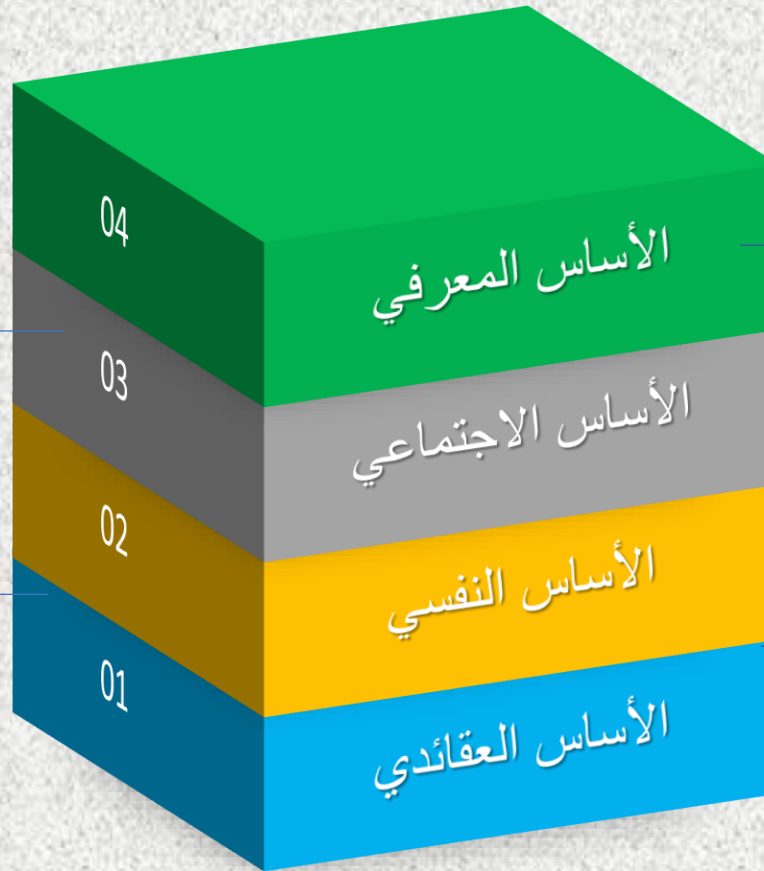
المبادئ أو القواعد التي تبنى عليها المناهج ، وهي مرتبطة ارتباطاً وثيقاً بالعناصر.

الأساس الاجتماعي

المقومات والركائز ذات العلاقة بالمجتمع الذي يعيش فيه التلاميذ التي يجب أن نأخذها بعين الاعتبار عند التخطيط للمناهج وهندستها وبنائها، ونلاحظ تعدد القيم الاجتماعية واختلافها من مجتمع إلى آخر، ومن بيئة إلى أخرى.

الأساس العقائدي

إذا كان منطلقاً من عقيدة كما هو مطبق في الشريعة الإسلامية والمناهج التي تبنى وفق التصور الإسلامي نسمي هذا الأساس (الأساس العقائدي) لأنه لا يبنى على فلسفة



الأساس المعرفي

المعرفة من الأبعاد المهمة التي يقوم عليها المنهج الدراسي، ويسود المجال التربوي وجهتا نظر حول المعرفة فالفكر التقليدي ينظر إلى المعرفة باعتبارها هدفاً في حد ذاتها ثم تركز كافة الجهود لتحقيق هذا الهدف؛ بينما الفكر التربوي التقدمي ينظر إلى المعرفة بوصفها أداة أو وسيلة لإعداد المتعلم للحياة

الأساس النفسي

كل ما أسفرت عليه دراسات وبحوث سيكولوجية عملية التعلم والتي تفرض نفسها على عملية بناء المنهج وقد ظهرت نظريات نفسية كثيرة حاولت تفسير التعلم

الاختبار، القياس، التقييم وعلاقتهم بالتقويم

إعداد: أميرة الزهراني

التقويم	القياس
يحكم على قيمة السلوك ويعدله	يصف السلوك الكمي
شامل يهتم بمعرفة الأسباب والعلاج	جزئي يهتم بالمعلومات الرقمية
عملية شاملة وأوسع وأعم من القياس	جزء من التقويم وهو سابق له

الاختبار

مجموعة من المثيرات شفوية أو كتابية أو صور أو رسوم أعدت لتقيس بطريقة كمية أو كيفية سلوكاً معيناً ويقدر ذلك بإعطائه درجة مناسبة تعكس مقدار توافر السلوك المرغوب فيه.

القياس

عملية تحديد درجة امتلاك الفرد لصفة معينة، مثل: حصل طالب على ٢٥ درجة في الاختبار.

التقييم

إصدار حكم على قيمة الأشياء لتقدير مدى كفايتها ودقتها ويتم هذا الحكم في ضوء معيار أو محك، ويعتمد التقييم على أدوات القياس.

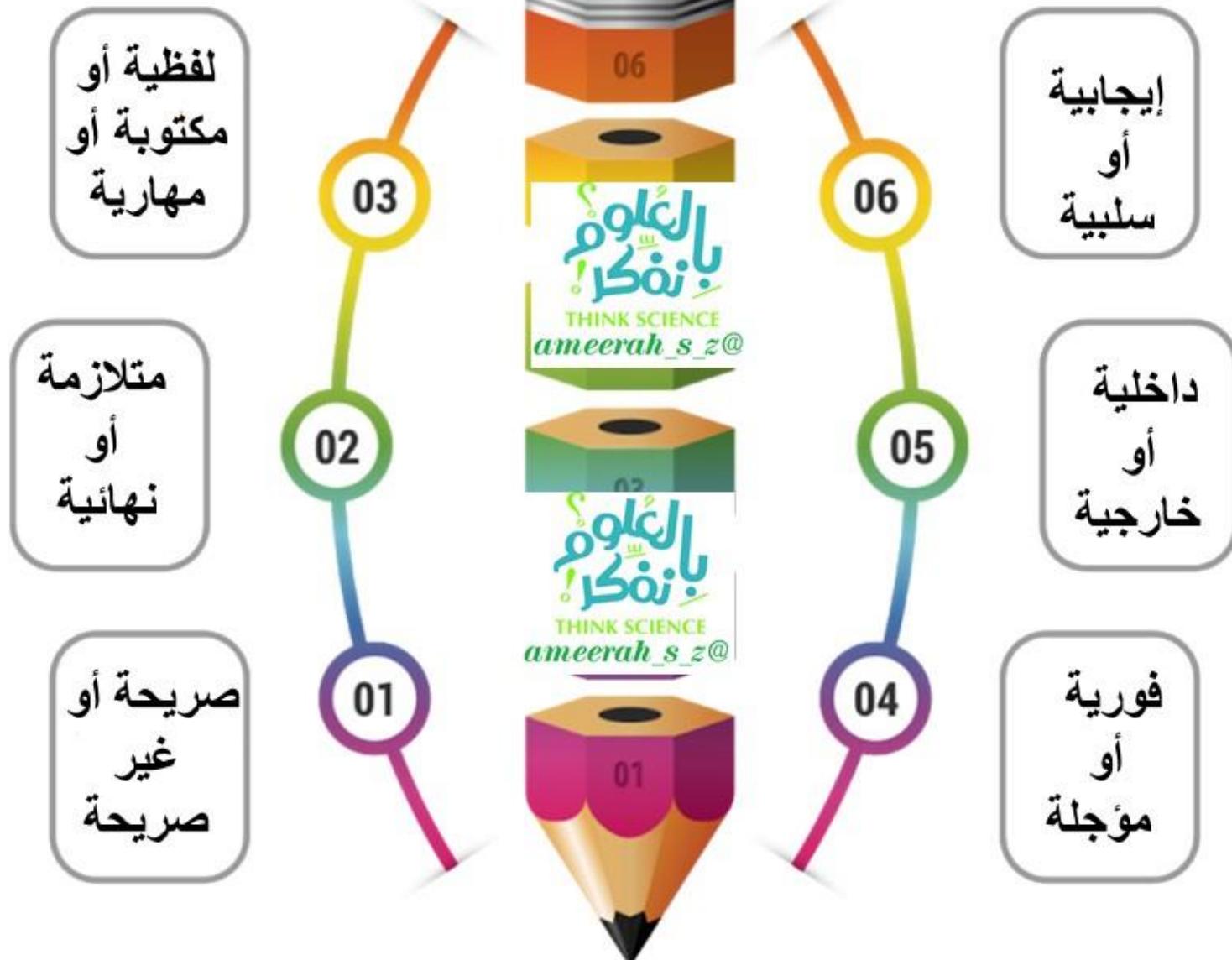
نبدأ بالاختبار ثم القياس ثم التقييم وننتهي بالتقويم وهو:

عملية تشمل جمع وتصنيف وتحليل البيانات وتفسيرها لإصدار حكم على مدى تحقق الأهداف، ودراسة الآثار التي تحدثها بعض الظروف في نجاح أو إعاقة الوصول الى هذه الأهداف واتخاذ القرارات، وانتقاء الأصلح منها ووضع خطة بهدف التحسين والتطوير والتعديل

التقويم	الاختبار
عملية تعاونية يشترك فيها كل من له صلة.	عملية يقوم بها طرف واحد (المعلم)
عملية علاجية تشخص الحالة وتبحث عن الأسباب والعلاج	عملية قياسية تقيس مدى كفاية الفرد في أحد النواحي.

التقويم	التقييم
يتضمن إصدار الحكم والتعديل	يتوقف على إصدار حكم على قيمة الأشياء
يهدف إلى تغيير الوضع القائم	ليس من أهدافه تغيير ما هو قائم
غير محدد بزمان او مكان	محدد بزمان ومكان
شامل	ليس شامل وإنما لجوانب محددة

أنواع التغذية الراجعة



العروض العملية

بالعلوم
بانفكر
THINK SCIENCE
ameerah_s_z@

@ameerah_s_z

نشاط تعليمي هادف يقوم به المعلم أو غيره للتوضيح، ولا يعتمد أساساً على العرض اللفظي، إنما يستخدم فيه بعض الوسائل التعليمية والتجارب العملية والمواد والادوات اللازمة للعرض العلمي

التجارب المعملية

بالعلوم
بانفكر
THINK SCIENCE
ameerah_s_z@

النشاط العلمي الذي يقوم به الطلبة بأنفسهم بإجراء التجارب في مكان خاص وهو المختبر، حيث تتوفر فيه الاجهزة والادوات بغية تحقيق اهداف علمية محددة

التجارب العملية

بالعلوم
بانفكر
THINK SCIENCE
ameerah_s_z@

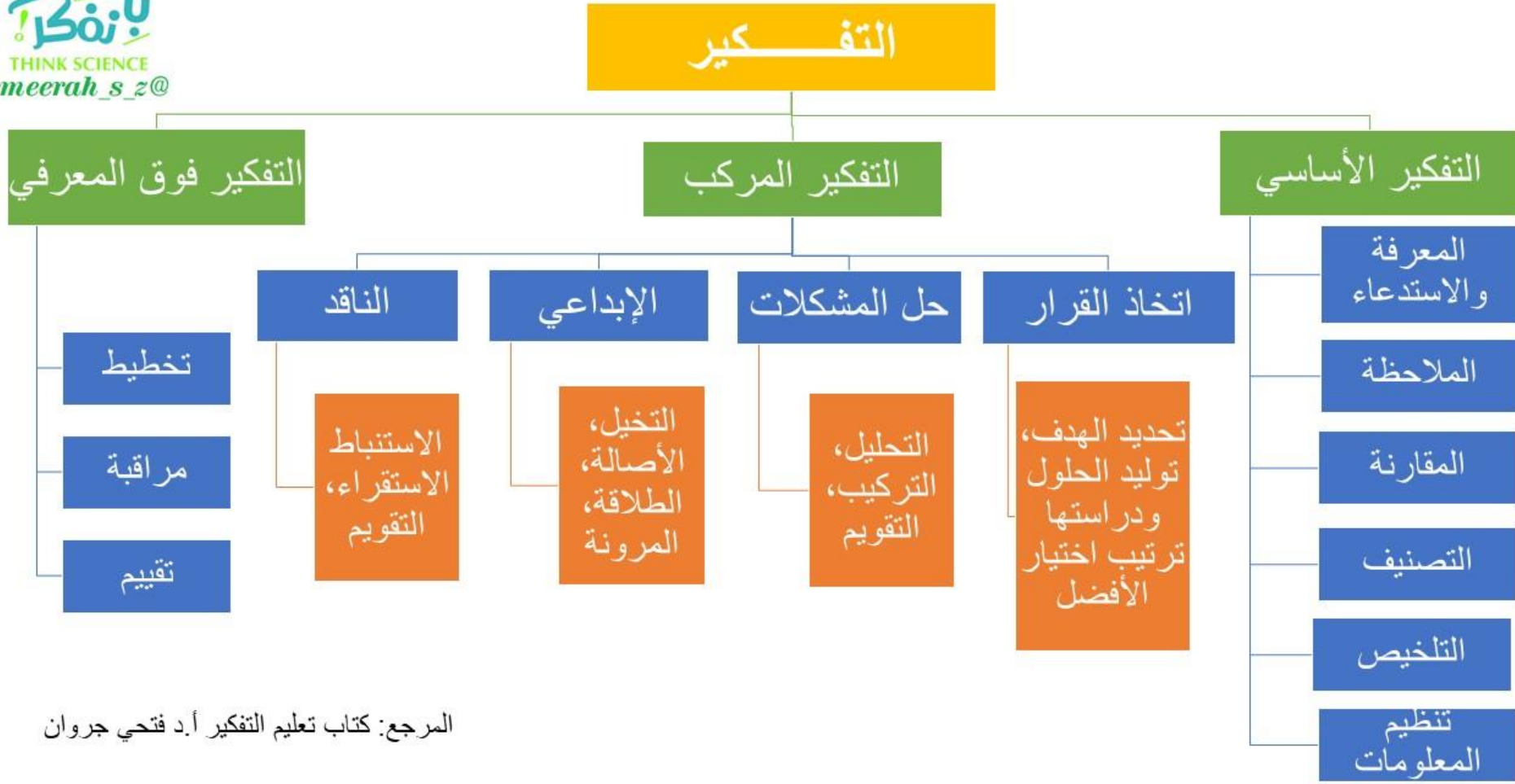
الدروس التي يقوم بها التلاميذ بأنفسهم بالتوصل الى حل مشكلة ما او التعرف على حقيقة جديدة او الكشف عن مبدأ او قانون عن طريق القيام بتجارب او فحوص يخططون لها بأنفسهم ويسجلون نتائجها

التدريبات العملية

بالعلوم
بانفكر
THINK SCIENCE
ameerah_s_z@

التلميذ يعرف مقدماً النتائج التي سوف يحصل عليها والمشكلة وخطوات العمل والنتائج، والغرض منه تنمية بعض مهارات الاداء وتعريفه ببعض الادوات والتحقق من النتائج.





مقاييس الاتجاهات

الاتجاه هو الميل للتفكير والشعور والإدراك والسلوك تجاه موضوع معين.

المقاييس الجمعية

(مقياس ليكرت) وهي مجموعة من فقرات الاتجاه التي تعتبر ذات قيم متساوية للاتجاه بحيث يستجيب الشخص بدرجة موافقته او عدم موافقته، ويتمز هذا المقياس بتساوي جميع الفقرات في القيمة.

المقاييس الفنية

مثل مقياس ثيرستون والذي يتكون من فقرات ذات فئات متساوية وعادة ما تكون قيمه الأدنى يقابلها اعلى اتجاه ويتكون المقياس عادة من ٥ فقرات.

المقاييس التجميعية

يتكون من عدد قليل من الفقرات المتجانسة ذات البعد الواحد والتي تقيس متغيراً واحداً، فعند سؤال أربعة أطفال ثلاثة أسئلة رياضية فإن الطفل الذي يجيب على السؤال الأول إجابة صحيحة يميل الى الإجابة بصورة صحيحة عن السؤالين الآخرين وهكذا مثل مقياس كتمان

03

02

01

الاستقصاء، الاكتشاف، الاستقراء، الاستنباط

الاستقصاء

- يضم عمليات اخرى اكثر تعقيدا كتحديد المشكلة وفرض الفروض وتصميم التجربة وجمع المعلومات وتحليلها والتوصل الى الاجابات عن الأسئلة (يتضمن العمليات العقلية والجانب العلمي)

الاكتشاف

- يتم استخدام العمليات العقلية لاكتشاف بعض المفاهيم والمبادئ العلمية وتضم العمليات العقلية في الاكتشاف الملاحظة والتصنيف والقياس والتنبؤ والوصف والاستنتاج
- يتضمن الجانب العقلي فقط.

الاستنباط

- ينطلق من العام إلى الخاص.
- إصدار حكم عام، إعطاء أمثلة، استخلاص نتائج من الأمثلة

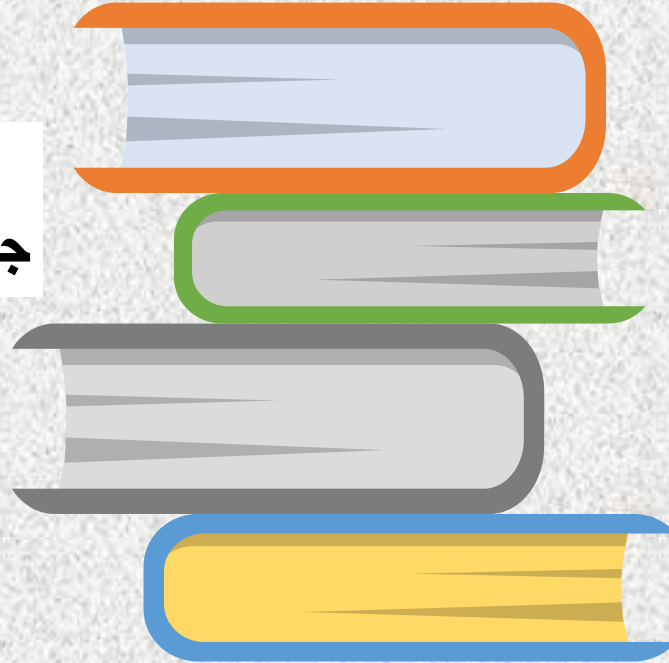
الاستقراء

- ينطلق من الخاص على العام
- إعطاء امثلة ثم استخلاص نتائج من الأمثلة ثم إصدار حكم عام.

خصائص الاتجاه

 ameerah_s_z@

يشتمل الاتجاه على
جوانب عقلية ومعرفية



يتسم الاتجاه بالثبات
والاستمرار ولكن يمكن
تعديله

الاتجاه مكتسب وليس
وراثي

يرتبط الاتجاه بالمشيرات
الخارجية والمواقف
الاجتماعية

الاتجاهات في الغالب
متحيزة وليست
موضوعية

التعلم بالتعاقد (عقود التعلم)

صيغة تدريسية تعتمد على تحمل الطالب مسؤولية تعلمه بالتفاوض بينه وبين المعلم حتى يتوصل الطالب لقرار بشأن تعلمه يحرر به عقد توضيح أتفاق بين المعلم والطالب.



ameerah_s_z



Dr_ameerah_s_z

الاختبارات الدولية المقامة في المملكة العربية السعودية

دراسة دولية تشرف عليها الجمعية الدولية لتقييم التحصيل التربوي ومقرها في هولندا، من خلال المقارنة بين الدول المشاركة في تقييم قدرة طلاب الصف الرابع في مهارات القراءة بلغتهم الأم. يجري الاختبار كل ٥ سنوات.



Pirls

برنامج عالمي لتقييم وقياس المهارات المعرفية للطلاب من فئة ١٥ سنة. ويركز الاختبار الذي يجري كل ثلاثة سنوات على العلوم والرياضيات والقراءة مع التركيز في كل دورة على مادة معينة. يجري الاختبار كل ٣ سنوات



Pisa

اختبارات عالمية لتقييم مدى تحصيل الطلاب في العلوم والرياضيات والتركيز على السياسات التعليمية، وفعالية المناهج المطبقة وطرق التدريس، ويتم تقييم الطلاب في الصفوف الرابع والثاني المتوسط. يجري الاختبار كل ٤ سنوات.



TIMSS



ameerah_s_z



Dr_ameerah_s_z

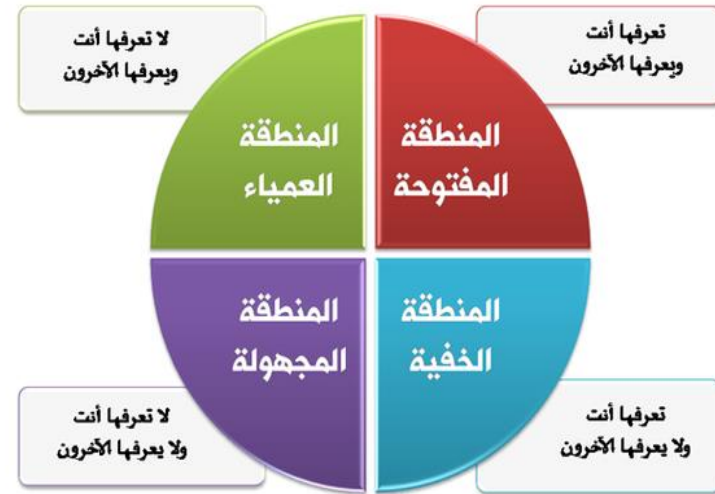
التأمل الذاتي: استراتيجية تساعد المعلم على التفكير الناقد فيما وراء المعرفة والإجراءات والقرارات المتعلقة بطريقة التدريس.

من أدوات التأمل الذاتي

تحليل سوات



نافذة جوهاري



ameerah_s_z



Dr_ameerah_s_z

مهارات التفكير الاستدلالي

الاستنتاج Inference

01



عملية عقلية
يستخلص
الطالب نتيجة
معينة من حقائق
معينة لوحظت
أو افترضت.



ameerah_s_z

الاستنباط Deductive

02



عملية عقلية
ينتقل الطالب من
الكل إلى الجزء
(من القاعدة إلى
الأمثلة)



Dr_ameerah_s_z

الاستقراء Inductive

03



عملية عقلية
ينتقل الطالب من
الجزء إلى الكل
(من الأمثلة إلى
القاعدة)



استراتيجية ويتلي (التعلم المتمركز حول المشكلة)



ameerah_s_z



Dr_ameerah_s_z

المهام: يواجه الطلبة مشكلة
حقيقية يتطلب منهم حلها.

المشاركة: يعرض طلاب كل
مجموعة حلولهم على الصف
والأساليب والتقنيات التي تم
استخدامها.

المهام
Tasks



المجموعات المتعاونة:
تقسيم الطلبة الى
مجموعات صغيرة بحيث
يكون بينهم تعاون في
اثناء المناقشات.

المشاركة
Sharing



المجموعات
المتعاونة
Cooperative
groups



التعلم
التعاوني

التدريس وفق
نظرية
الذكاءات
المتعددة

أشكال



التعليم المتمايز

يقصد بالتعليم المتمايز ابتكار واستخدام
طرق وأساليب متعددة لمواجهة
الاختلافات القائمة بين المتعلمين في
قدراتهم وميولهم واستعداداتهم
 واحتياجاتهم التعليمية.

التدريس
وفق أنماط
المتعلمين



ameerah_s_z



Dr_ameerah_s_z

أنواع التعزيز وفق نظرية سكينر

التعزيز السلبي

إزالة شيء مكروه الأمر حتى يؤدي إلى زيادة حدوث السلوك
مثل: إعفاء الطالب من حل الواجب نتيجة مشاركته في الحصة.

التعزيز الإيجابي

تعزيز سار يتبع سلوك مرغوب
مثل: إعطاء الطالب شهادة تقدير عند نجاحه بتقدير ممتاز



العقاب السلبي

إزالة معزز أو شيء سار نتيجة القيام بسلوك غير مرغوب فيه
مثل: سحب السيارة عند سرعة السائق

العقاب الإيجابي

إتباع سلوك غير مرغوب بإجراء غير سار بهدف إضعاف تكراره
مثل: إعطاء مخالفة عند سرعة السائق



ameerah_s_z



Dr_ameerah_s_z

بعض البرامج والاسراتيجيات التي تساعد على تنمية التفكير:



اسم العالم	البرنامج أو الاستراتيجية
دي بونو	برنامج كورت
هنري التشر	استراتيجية تريز
أليكس أوزبون	سكامبر
أليكس أوزبون	العصف الذهني
دي بونو	القبعات الست
توني بوزان	الخرائط الذهنية



ameerah_s_z



Dr_ameerah_s_z

النظرية البنائية



النظرية
الإنسانية في
إبراز دور
وأهمية المتعلم

النظرية
الاجتماعية في
التفاعل
الاجتماعي في
الصف

النظرية المعرفية
في معالجة الطالب
للمعرفة وتركيزها
على العوامل
الداخلية المؤثرة
في التعلم

نظرية بياجيه
في التعلم
المعرفي والنمو
المعرفي



ameerah_s_z



Dr_ameerah_s_z



ameerah_s_z

أنواع الصدق في الاختبارات



الصدق الظاهري: هو الصدق الذي يظهر ما يقيسه الاختبار ظاهرياً وليس ما يقيسه فعلياً، ويعتمد على فحص محتويات الاختبار، ومقارنتها بالوظيفة التي يريد قياسها



صدق المحتوى: يعد هذا النوع من الصدق ملائماً للاختبارات التحصيلية، ولكي يتحقق هذا الصدق يجب أن يتم تحليل محتوى المواد الدراسية، والأهداف، وجدول المواصفات.



الصدق التنبؤي: هو الذي يقرر قدرة الاختبار على التنبؤ بنتيجة ما في المستقبل، ويعتمد هذا الصدق على المعلومات التي تصبح متوافية في المستقبل من الطلاب الذي أجري عليهم الاختبار.



الصدق التلازمي: يتم الكشف عن العلاقة بين الاختبار المراد معرفة صدقه ومؤشرات المحك، والتي تمثل تقييمات الطلبة لصدق الاختبارات، ويستخدم الصدق التلازمي كبديل للصدق التنبؤي الذي يحتاج لوقت طويل

التعلم التعاوني

يعمل الطلبة مع بعضهم البعض ويتم تقويمهم بناء على
إنجاز فردي وإنجاز المجموعة وفق معايير محددة
(تقويم محكي المرجع)



التعلم التنافسي

يعمل الطلبة ضد بعضهم البعض بحيث يتم تقويم
الطلبة فيما بينهم بالمقارنة بما عملوه أو قاموا به.
(تقويم معياري المرجع)



ameerah_s_z



Dr_ameerah_s_z

مقارنة بين المعرفة وما وراء المعرفة

ما وراء المعرفة	المعرفة
ما وراء المعرفة ضرورية لكيفية أداء المهمة	المهارات المعرفية ضرورية لأداء المهمة
ما وراء المعرفة هي الاستخدام الواعي للمعرفة والوعي والدراسة بالمعرفة المكتسبة	المعرفة قد تكتسب بدون وعي
ما وراء المعرفة منتج من منتجات المعرفة	المعرفة تبنى وتؤسس ما وراء المعرفة
تنظيم ومراقبة الوظائف العقلية المعرفية	تتم من خلال تخزين ومعالجة المدركات الحسية



ameerah_s_z



Dr_ameerah_s_z

01

يعد من نماذج النظرية السلوكية
ويستهدف وصول الطلبة الى
مستوى الاتقان بنسبة
٨٠ - ٩٠ %

02

بدأت الفكرة على يد العالم
موريسون ولكنها اندثرت
وعادت مرة أخرى مع ظهور
التعليم المبرمج.



التعلم للإتقان

04

تتكون مراحل النموذج من:

- ١- الاعداد
- ٢- التنفيذ.
- ٣- التقويم.

03

تتضمن تزويد المتعلمين
بوحدات تعليمية محددة الأهداف
ولا يسمح للمتعلم الانتقال من
وحدة تعليمية إلى أخرى الا بعد
ان يصل للإتقان.

ameerah_s_z



Dr_ameerah_s_z

بالعلوم
بالتفكير
THINK SCIENCE
ameerah_s_z@

التعاقد بين المعلم
والفصل بأكمله

أشكال التعلم
بالتعاقد

بالعلوم
بالتفكير
THINK SCIENCE
ameerah_s_z@

التعاقد الفردي

بالعلوم
بالتفكير
THINK SCIENCE
ameerah_s_z@

التعاقد بين معلم
ومجموعة



ameerah_s_z



Dr_ameerah_s_z

التدريس

نشاط انساني هادف ومخطط لمساعدة الطالب للوصول
لتحقيق الأهداف، خطوات التدريس:

١- التخطيط

عملية وضع تصورات
مستقبلية لما يجب تنفيذه



٣- التقويم

تقييم المخرجات التعليمية وتحديد
ما وصل إليه الطلبة وما حققه
من أهداف



٢- التنفيذ

تنفيذ ما خطط له من أجل
تحقيق الأهداف
التدريسية



ameerah_s_z



Dr_ameerah_s_z

المدى والتتابع

يركز الخبراء على المدى والتتابع عند تصميم المناهج

التتابع

ترتيب عناوين المحتوى
على مدى السنوات من
مستوى إلى آخر

المدى

توسيع موضوعات
المحتوى عند مستوى
معين من المعرفة

الهدف الأساسي تنظيم موضوعات المحتوى والتوازن في
التنظيم الأفقي والرأسي لمحتوى المنهج



ameerah_s_z



Dr_ameerah_s_z

مقارنة بين النظرية التقليدية ونظرية التعلم بجانبى الدماغ

نظرية التعلم بجانبى الدماغ	النظرية التقليدية	أوجه المقارنة
آلية عمل الدماغ أساس التعلم	المادة العلمية محور التعلم	عملية التعلم
تنظم الأنشطة في ضوء خصائص جانبى الدماغ	تنظم المادة العلمية منطقياً	التنظيم
بيولوجية وفسولوجية	فيزيائية خارجية	العوامل المؤثرة
موجه وفاحص لخصائص المتعلمين وأدمغتهم	ناقل للمعرفة	المعلم
إيجابي متفاعل مع الآخرين	سلبي غير متفاعل	المتعلم
خال من التهديد يسوده التحدي	مضبوط خال من التحركات وتسلسلي	المناخ
قياس القدرات الدماغية في الجانبيين ومحاولة تنشيطهما	قياس أدنى مستويات المعرفة	التقويم



Dr_ameerah_s_z



ameerah_s_z

1

المواطنة
الحرّة

هي التي تمكن المستخدم من
الملاحة في الانترنت بحرية
وبدون شروط وقيود



2

المواطنة
المقننة

متمثلة في أفراد المجتمع ممن
يستخدمون المواقع المقننة مثل
البوابات الحكومية الإلكترونية
وغيرها



3

المواطنة
الرقمية

القواعد والضوابط والمعايير
والمبادئ المتبعة في
الاستخدام الأمثل والقيام
للتكنولوجيا

الدراسات الطولية: تتم باختيار مجموعة من الافراد ومتابعة نموهم في اعمال مختلفة.



ameerah_s_z

دراسات النمو: تهتم بالتغيرات التي تحدث للظواهر ومعدل التغيرات والعوامل التي تؤثر فيها



Dr_ameerah_s_z



الدراسات المستعرضة: تتم باختبار اكثر من مجموعة من الافراد في اعمال زمنية مختلفة.

دراسات الاتجاه: تهدف الى دراسة ظاهرة ما في واقعها الحالي بمتابعة دراستها على مدى فترة زمنية قادمة او دراستها على مدة فترة زمنية سابقة وذلك لمعرفة اتجاهات تطور هذه الظاهرة من اجل التنبؤ بما يمكن ان يحدث لها في المستقبل.



ameerah_s_z

نماذج التعلم



نموذج التعلم الإنساني	نموذج التعلم الاجتماعي	نموذج التعلم المعرفي	نموذج التعلم السلوكي
<p>التعلم عملية إنسانية تستهدف تنمية فهم الذات.</p> <p>الكشف عن مشاعر الأفراد و انفعالاتهم</p> <p>متطلب أساسي لعملية التعلم.</p> <p>كل فرد يولد بطبيعة أساسية داخلية تتشكل بالخبرات و الأفكار اللاشعورية.</p> <p>كل فرد فريد في خصائصه الشخصية و قدراته.</p>	<p>التعلم عملية اجتماعية، فالكثير من السلوك يتم اكتسابه من خلال ملاحظة نماذج سلوكية.</p> <p>التعزيز بالنيابة يلعب دور في تبني سلوك يتم ملاحظته</p> <p>التعلم بالملاحظة والنمذجة مصدر رئيس لتعلم القواعد والمبادئ البيئة التي يتعرض لها الفرد ليست بيئة عشوائية بل منتقاه</p>	<p>التعلم هو إعادة بناء وتنظيم البنى المعرفية للمتعلم.</p> <p>السلوك الانساني غير محدد بالوضع الراهن.</p> <p>الارتباط بين المثير والاستجابة غير كاف</p> <p>يسير السلوك لكل فرد أسلوبه وسرعه في إعادة بناء وتنظيم بناء المعرفية.</p>	<p>التعلم عملية ارتباط بين مثير واستجابة التأكيد على المثيرات الخارجية في البيئة السلوك ظاهرة قابلة للقياس والملاحظة جميع أنماط السلوك مكتسبة بالتعلم التأكيد على فردية المتعلم</p>

نظريات التعلم

السلوكية:

تركز على السلوك الخارجي

الارتباطية: التعلم من خلال اقتران بين مثير واستجابة

بافلوف: الاشتراط الكلاسيكي

واطسون: الارتباط

جثري: الاقتران.

ثورندايك: المحاولة والخطأ.

هل: التعزيز

سكنر: الاشتراط الاجرائي

الوظيفية: تركز على الوظائف التي يؤديها السلوك مع الاهتمام بالارتباط

بياجيه: النمو المعرفي.

برونر: التعلم الاكتشافي

تولمان: السلوكية القصدية

أوزوبل: التعلم ذو المعنى

فرتيمر + كوهلر + كوفكا : الجشتلط.



المعرفية:

تركز على العمليات التي تحدث داخل الفرد

العصف الذهني



ameerah_s_z

01

أوزبون

المؤسس:



المبدأ

02

فكر الآن ثم قيم أفكارك وتحقق فيما بعد

03

- 1- تجنب النقد أثناء توليد الأفكار.
- 2- التأكيد على كم الأفكار وليس الكيف.
- 3- الأفكار ملك للجميع ويمكن تعديلها وتطويرها.

شروطه

04

القائد، الموثق، والبقية في توليد الأفكار

أدوار الطلبة

05

- 1- تهيئة المتعلمين لجلسة العصف الذهني.
- 2- توليد الأفكار وتدوينها.
- 3- تصنيف الأفكار ثم تقويمها.

خطواته



أشكال توظيف التعليم الإلكتروني



ameerah_s_z

التعليم المساعد

يتم توظيف بعض أدوات التعليم الإلكتروني جزئياً في دعم التعليم الصفّي.

التعليم الممزوج

يتم توظيف بعض أدوات التعليم الإلكتروني لجزء من التعليم داخل قاعات
الدرس الحقيقية

التعليم المنفرد

يتم الاعتماد على شبكة الانترنت كلياً في إنجاز عملية التعليم والتعلم

الفرق بين (المعايير، المؤشرات، مقاييس التقدير، الشواهد)



ameerah_s_z

الشواهد	مقاييس التقدير	المؤشرات	المعايير
المصادر والأدلة المتاحة التي يمكن الاستناد إليها في تحديد مقاييس التقدير.	قواعد لقياس الأداء بالنسبة لكل مؤشر، وتأخذ الدرجات (٢، ١، ٣، ٤)	عبارات تصف الإنجاز المتوقع من الفرد (معلم، متعلم، مؤسسة) وتتصف صياغتها بأنها أكثر تحديد وأكثر إجرائية.	عبارات تشير الى الحد الأدنى من الكفايات المطلوب تحقيقها لغرض معين، ويعتبر هذا الحد الأدنى هو أقل الكفايات الواجب توافرها لدى الفرد أو المؤسسة.







البحث النوعي

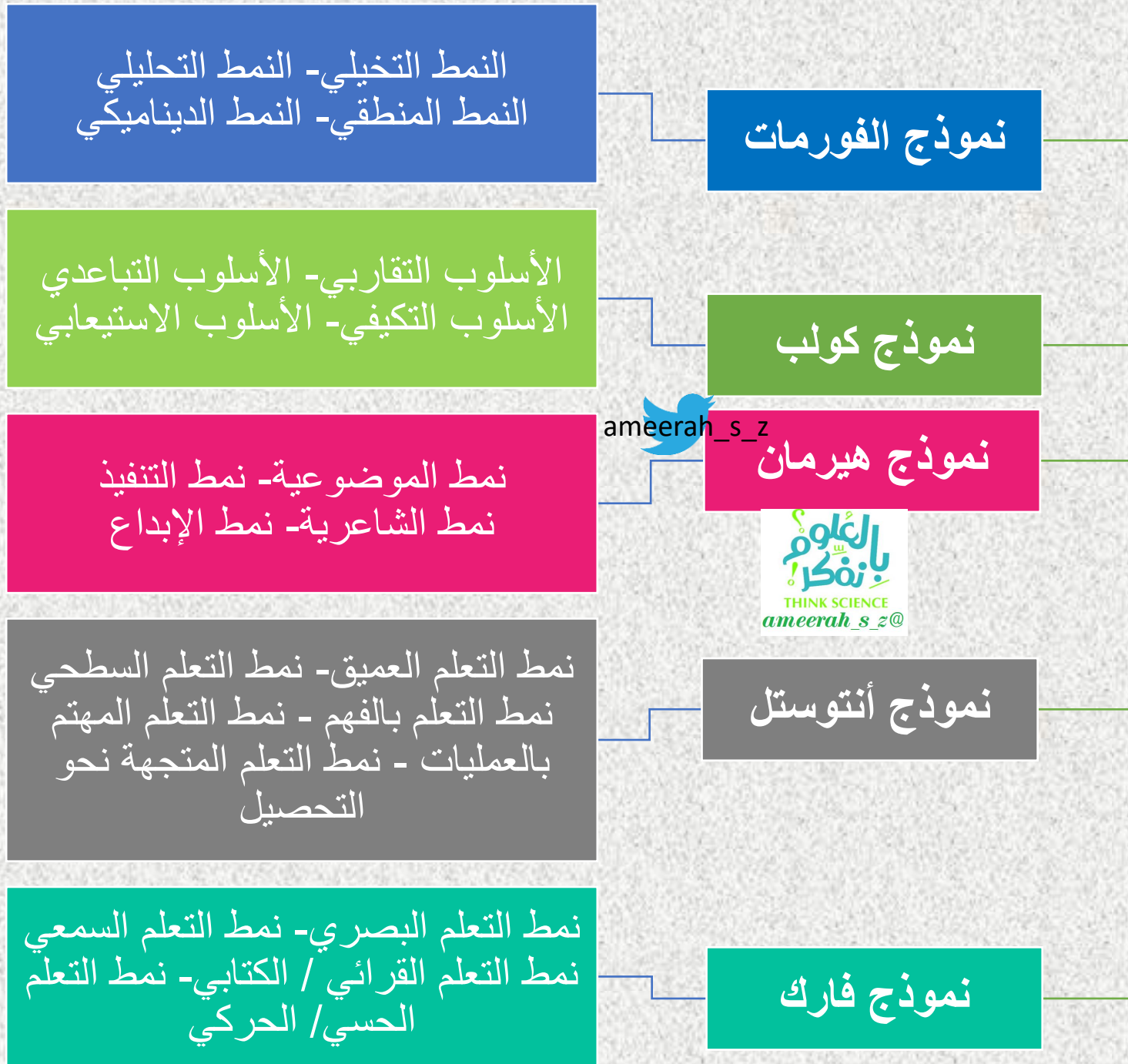
البحث الكمي

<p>ذات توجه استكشافي</p> 	<p>ذات توجه تفسيري</p> 	<p>تحديد مشكلة البحث</p>
<p>يتم تطوير الفروض اثناء البحث</p>	<p>يتم صياغتها قبل بداية البحث</p>	<p>الفروض</p>
<p>بيانات نصية</p>	<p>بيانات رقمية</p>	<p>نوع البيانات</p>
<p>استخدام عدد قليل من المشاركين</p>	<p>استخدام عينات كبيرة من المشاركين</p>	<p>العينات</p>
<p>قصدية انتقائية</p>	<p>عشوائية او قصدية</p>	<p>طريقة جمع العينات</p>
<p>التصميم مرن وقابل للتطوير اثناء اجراء البحث</p>	<p>قبل بداية البحث</p>	<p>تصميم البحث</p>
<p>أسئلة مفتوحة</p>	<p>أسئلة مغلقة</p>	<p>أسئلة البحث</p>
<p>دور ثانوي</p>	<p>لها دور رئيسي</p>	<p>الدراسات السابقة</p>
<p>دراسة الظاهرة بشكل كلي</p>	<p>تجزئة الظاهرة وتبسيطها</p>	<p>دراسة الظاهرة</p>
<p>تحليل وصفي للبيانات</p>	<p>التحليل الاحصائي للبيانات</p>	<p>تحليل البيانات</p>
<p>NVIVO</p>	<p>SPSS</p>	<p>أشهر البرامج</p>



مستويات القياس مع الأساليب الإحصائية

النسبي	الفئوي	الرتبي	الاسمي	الإحصاء
التكرارات النسب المئوية المدرج / المضلع المنوال الوسي المتوسط التباين الانحراف المعياري ارتباط بيرسون	التكرارات النسب المئوية المدرج/ المضلع المنوال الوسيط المتوسط التباين الانحراف المعياري ارتباط بيرسون	التكرارات النسب المئوية الأعمدة البيانية الوسيط نصف المدى الربيعي ارتباط سبيرمان	التكرارات النسب المئوية الأعمدة البيانية المنوال	الوصفي  
 اختبارات تحليل التباين	اختبارات تحليل التباين	مان ويتني / فريدمان ولكوكسون كروسكال واليز	مربع كا ٢	الاستدلالي



بعض أنواع التفكير

التفكير
التباعدي

نوع من التفكير الإبداعي يتطلب من
المفحوص التنوع والتفرد بحيث لا يتوقف
عند إجابة صحيحة واحدة بل ينطلق في
البحث عن إجابات صحيحة متعددة.

التفكير
التأملي

نشاط عقلي هادف يقوم على التأمل من
خلال مهارات الملاحظة والتأمل والكشف
عن المغالطات والوصول الى استنتاجات
واعطاء تفسيرات مقنعة ووضع حلول
مقترحة للمشكلات العملية.

التفكير
التقاربي

كل نشاط عقلي يهدف الى حل لمشكلة
محددة في موقف تكون فيه الاستجابة
واحدة صحيحة.

التفكير
الناقد

قيام الفرد باتخاذ القرارات واصدار
الاحكام عن طريق التمييز بين الحقائق
والآراء، وفحص الأدلة والبراهين
بطريقة منطقية واضحة

التفكير
الإبداعي

عملية عقلية يمر بها الطالب بمراحل
متتابعة ، بهدف إنتاج افكار جديدة ، لم
تكن موجودة من قبل.

التفكير
المنطقي

التفكير الذي يمارس عند محاولة بيان
الأسباب والعلل التي تكمن وراء الأشياء
ومحاولة معرفة نتائج الاعمال وهو يعني
الحصول على أدلة تؤيد أو تثبت وجهة
النظر أو تنفيذها.



التفكير
الاستدلالي

نشاط عقلي موجه يعتمد على الخبرات
السابقة ويتضمن الانتقال من المقدمات
الى النتائج او من معلومات متاحة الى
معلومات أخرى جديدة.

TIMSS	PIRLS	PISA
يعقد كل أربع سنوات	يعقد كل خمس سنوات	يعقد كل ثلاث سنوات
يركز على الرياضيات والعلوم	يركز على مهارات القراءة	يركز على القراءة والرياضيات والعلوم
يعتمد على المستويين الصفيين الرابع والثامن	يعتمد على المستوى الصف الرابع	يعتمد على سن الطالب البالغ ١٥ عام
يركز على المحتوى (المناهج)	يركز على المهارات (الكفايات)	يركز على المحتوى والمهارات (المناهج والكفايات)
يقدم باللغة العربية	يقدم باللغة العربية	يقدم باللغة العربية واللغة الإنجليزية لطلبة المدارس الدولية

بعض
الاختبارات
الدولية

تتضمن جميع الاختبارات، اختبارات معرفية واستبيانات.
تتم إدارة الاختبارات في جميع الحالات من خلال مراقبين.
مدة الاختبار ساعتين .

بعض معاملات الإحصاء التربوي

معامل الثبات	معامل التكافؤ	معامل الاستقرار	معامل الاتساق الداخلي	معامل التجانس
معامل الارتباط الخطي بين مجموعتين من الدرجات، الملاحظة سواء تم تطبيق الاختبار مرتين على المجموعة نفسها او تطبيق صورتين متكافئتين على المجموعة نفسها من الأفراد.	يتمثل في معامل الارتباط الخطي بين مجموعتين من الدرجات الملاحظ في حال تطبيق صورتين متكافئتين للاختبار على المجموعة نفسها من الافراد دون فاصل زمني. (يعكس الأخطاء العشوائية الناجمة من اختلاف مفردات صورتي الاختبار)	يتمثل في معامل الارتباط الخطي بين مجموعتين من الدرجات الملاحظة في حال تطبيق الاختبار ذاته مرتين متتالين على المجموعة نفسها من الافراد بحيث يكون هناك فاصل زمني بين مرتي التطبيق. (يعكس الأخطاء الناتجة عن اختلاف الدرجات نتيجة التغيرات التي تحدث للأفراد المختبرين).	يتمثل في معامل الارتباط الخطي بين مجموعتين من الدرجات الملاحظة، وفي حال تجزئة الاختبار الى نصفين متكافئين، يمثل معامل الارتباط بين درجات نصفي الاختبار معامل ثبات درجات نصف الاختبار.	معامل ثبات الاختبار الذي يتم تقديره باستخدام طريقة ريتشاردسون وطريقة كرونباخ التي تعالج أوجه قصور التجزئة النصفية، ويتعلق معامل التجانس بتقييم مدى قياس المفردات المختلفة التي يشتمل عليها الاختبار لسمة أحادية البعد.
(نسبة تباين الدرجة الحقيقية الى تباين الدرجات الملاحظة، ويتراوح بين ٠ و ١).				

اسم العالم	ما قام به	اسم العالم	ما قام به
جون ديوي	حل المشكلات + منهج النشاط	سكندر	النظرية السلوكية
برونر	الاكتشاف	فلافل	التفكير ما وراء المعرفة
اليكس أوزبون	العصف الذهني + استراتيجية سكامبر	موريسون	منهج الوحدات
جاردرنر	الذكاءات المتعددة	جانبيه	هرم جانبيه التعليمي
فيليب جاكسون	المنهج الخفي	باندورا	المحاكاة - التعلم الاجتماعي
دي بونو	القبعات الست + النظرية + برنامج كورت	بياجيه	مراحل النمو المعرفي + البنائية المعرفية
تايلور	محدد اشتقاق الأهداف التربوية	بستالوزي	التربية الشاملة
دجار ديل	مخروط الخبرة	روسو	التعلم في الطبيعة
الفريد بينيه	أول اختبار ذكاء	فروبل	هدايا فروبل في الطفولة
اوزوبل	المنظمات المتقدمة + نظرية التعلم ذي المعنى	كومينوس	الموضوعات الحسية المصورة
هيلدا تابا	قامت بإشراك المعلمين في تخطيط المناهج	منتسوري	التعلم الذاتي للأطفال



ما قام به	اسم العالم	ما قام به	اسم العالم
أبعاد التعلم + عادات العقل	مارازانو	البنائية الاجتماعية + السقالات التعليمية	فيجوتسكي
العلاج المتمركز حول العميل	 روجرز	الخرائط الذهنية	 توني بوزان
الإشراف التطوري الاشتراط الكلاسيكي	جليكمان بافلوف	العلاج بالمعنى الاستقصاء	فرانكل سكمان
هرم ماسلو للاحتياجات نظرية معالجة المعلومات	ابراهيم ماسلو جوزيف والتر	العقد والوصلات نموذج الجودة	سيمنز إدوارد ديمنج
النظرية اللغوية هرم بلوم المعرفي	تشومسكي بلوم	رأس المال الثقافي المنهج المحوري	بورديو هربارت
 تصنيف الـ الوجداني	كراثول	تصنيف المجال المهاري	سمبسون
النظرية الموسوعية مؤسس علم المناهج	كومينوس-روسو فرانكلين بوبيت	 النظرية الجوهرية التعلم بالمحاولة والخطأ	أفلاطون- أرسطو ثورندايك
نافذة جوهاري	جوزيف+ هارينغتون	مدخل تحليل النظم	بوشامب



@ameerah_s_z




اسم العالم	ما قام به	اسم العالم	ما قام به
إريك اريكسون	نظرية شخصية الأنا	وليم استس	التعلم الاحصائي
ماكلين	نظرية التعلم الداغمي	كولبيرج	النمو الأخلاقي
اتكنسون ومكلياند	الدافعية	كريك باتريك	قياس أثر التدريب
ايشيكاوا	مخطط عظم السمكة	ديكارت	سلم القياس
بوليا	استراتيجية حل المشكلة		



اسم الاختبار	تعريفه
اختبار الاداء	يطلب ممن يتم اختبارهم تنفيذ وإنجاز بعض المهام الحقيقية العملية، يتكون اختبار الأداء أساساً ود حركية (تتطلب حركة) وإدراكية (تتطلب تفكيراً). إعداد اختبارات الأداء يتطلب إعداد المعايير التي تحدد الأداء المتوقع من الطالب
اختبار الاستعداد	يستهدف تقرير مدى استعداد الفرد وقابليته لأن يتعلم أو يطور مهارات معينة في مجال معين متى ما حصل على التدريب المناسب.
الاختبار التحصيلي	أسلوب تقويمي يحاول أن يقيس مقدار ما اكتسبه أو حققه الطالب من معرفة ومهارات تعليمية نتيجة للتدريس مثل القراءة أو الرياضيات، وبناء على نتائج الاختبارات التحصيلية يتم عادة الحكم على مستوى تحصيل الطالب الدراسي، وقد تبنى الاختبارات التحصيلية من خلال المعلمين أنفسهم أو على المستوى الوطني.
اختبار الجاهزية	مقياس لدرجة النضج التي وصل إليها الفرد، ومقياس لما اكتسبه من مهارات أو معلومات يحتاجها لكي ينفذ بعض المهام التعليمية بنجاح
اختبار الذكاء	أحد أنواع الاختبارات المقننة معيارية المرجع التي تقيس القدرة الذهنية العامة للفرد واستعداده المدرسي، متوسط نسبة ذكاء الفرد العادي بين 95 - 110.
اختبار السرعة	يقيس الأداء فيه بعدد المهام التي يمكن إنهاؤها في وقت محدد مثل اختبار سرعة الطباعة.
الاختبار التشخيصي	يتم اعداد لاكتشاف نقاط القوة والضعف للطلبة وفي ضوءها يتم تقدير احتياجاتهم التعليمية وتقديم تغذية راجعة لهم ودروس علاجية.
اختبار تكويني	اختبار يتم تنفيذه عدة مرات خلال فترة التدريس بغرض قياس ما تعلمه الطالب والتعرف على نقاط الضعف لديه لمعالجتها ومعرفة مدى تقديم الطالب، وكذلك مساعدة المعلم في التخطيط المستقبلي للتدريس
الاختبار الختامي	يتم تنفيذه نهاية العام ويستهدف تقييم الطالب في نهاية المقرر بقصد اصدار قرار بنجاحه أو لا.
الاختبار الحاسم	اختبار يتقدم له الطالب ويترتب عليه ما يحققه فيه من درجات قرارات مهمة وحاسمة والتي تتعلق بمسار الطالب المستقبلي مثل: اختبار القدرات واختبار SAT

اختبار يطلب فيه من المتعلم أن يستجيب مشافهة لما يطرح عليه من مثيرات او أسئلة ليعبر بأسلوبه الخاص عن مدى استيعابه وفهمه للموضوع الذي يتم اختباره فيها، الاختبار الشفهي يقيس مهارات لا يقيسها الاختبار التحريري ومنها: قدرة الطالب على التعبير.	الاختبار الشفهي @ameerah_s_z
اختبار يبني ليعطي مؤشر عن مستوى قدرة الطالب وعن أسلوبه في التعلم بحيث يتم اعداده من قبل المعلم وفي الظروف العادية بدون ان يراعي المتطلبات والخصائص السايكومترية للاختبار	اختبار غير مقنن
اختبار يقيس ما يعرفه الطلاب وما يستطيعون اداءه في ضوء محك محدد.	اختبار محكي المرجع
اختبار يستخدم لغرض مقارنة أداء الفرد بالمجموعة منها: الاختبارات المقننة واختبارات الذكاء.	اختبار معياري المرجع
أسلوب تقويم تقليدي يعتمد على قيام الطالب بتقديم اجابته على الاختبار مكتوبة وهذا النوع يركز على التذكر والحفظ والسرد للمعلومات.	اختبار معتمد على الورقة والقلم
يستخدم لقياس ومقارنة أداء عينه من الطلاب بما هو متوافر من مؤشرات سائدة عن الأداء القياسي للمجتمع، والهدف تصنيف الطلاب.	الاختبار المقنن
نموذج مماثل للاختبار الأصلي من حيث عدد البنود والصيغة وتغطية المحتوى نفسه، ويستخدم الاختبار المكافئ لحساب ثبات الاختبار.	اختبار مكافئ
اختبار يحدد فيه لكل سؤال إجابة واحدة صحيحة فقط وبالتالي لا مجال للذاتية.	اختبار موضوعي
اختبار مقنن يقيس ما يحمله الفرد في ذهنه ووجدانه من مشاعر وانطباعات عن الناس والأشياء والأماكن والمعارف التي تثير مشاعره وعواطفه وتؤثر على سلوكه وعلاقاته.	اختبار الاتجاه
أحد أساليب حساب ثبات الاختبار وفيه يتم حساب الثبات عن طريق تكرار إعطاء الاختبار نفسه مجموعة نفسها بعد فترة زمنية محددة وحساب معاملات الارتباط بين مجموعتي الدرجات للاختبارين	إعادة الاختبار
يتم تقسيم الاختبار الى نصفين بحسب يتم حساب معامل الارتباط للنصفين لحساب ثبات الاختبار	التجزئة النصفية
مجموعة من الاختبارات تم تقنينها على مجتمع العينة بحيث يمكن مقارنة نتائج جميع الطلاب على هذه الاختبارات	بطارية الاختبارات
الدرجات التي تعطى للطلاب من قبل معلمهم ولم تعد تعبر عن الأداء الحقيقي لهؤلاء الطلبة بسبب افراط المعلمين في منح تلك الدرجات	تضخم الدرجات
منشور يعده مصمم الاختبار ليعطي معلومات عن أسلوب إدارة الاختبار وتصحيحه وتفسير مدلول الدرجات.	دليل الاختبار

الفرق بين المتفوق والموهوب

الموهوب	المتفوق
تشمل جميع جوانب حياة الانسان كالعقلية- المهارية- الانفعالية	محدود في مجال من مجالات كالاكاديمي رياضي
العامل الأساسي فطري	العامل الأساسي فيها بيئي
طاقة كامنة	نتاج ظاهر
يكشف عن الموهبة خاصة	يمكن ملاحظته بسهولة
	 @ameerah_s_z
كل متفوق موهوب وليس كل موهوب متفوق	

برامج التنمية المهنية

تأهيلية: تهدف الى اكتساب المتدرب المهارات والمعارف والخبرات الأساسية اللازمة للأداء المتقن في مجال العمل، تقدم عادة قبل الخدمة.

العلاجية: معالجة نقص أو قصور أو خلل يظهر على أداء البعض اثناء الخدمة.



التجديد: تعقد بشكل دوري لتعريف المعلم بالنظريات الحديثة والمعارف الجديدة، وتقدم عادة اثناء الخدمة.

الترقي: تعقد للمتوقع ترقيته الى منصف مختلف عن عمله السابق بهدف تعريفه بمتطلبات العمل الجديد.

عامة: يتضمن خبرات تهدف الى تنمية كفايات عامة لأداء العمل بوجه عام مثل التعريف بدور المعلم في الأنشطة، ولا ترتبط ارتباط مباشر بحاجة تخصص معين.

@ameerah_s_z

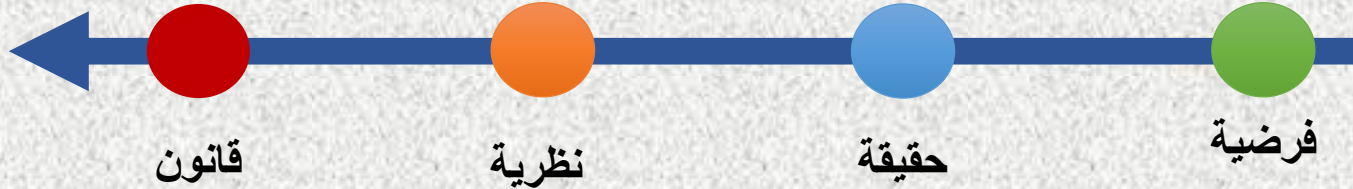


الدراسات التشخيصية	الدراسات الوصفية	الدراسات الاستطلاعية	
تعمل على جمع بيانات عن ظاهرة محددة تحديدا دقيقا	تعمل على جمع بيانات ظاهرة تغلب عليها سمة التحديد بالمقارنة مع الدراسات الاستطلاعية	تعمل من أجل تحديد مشكلة بحث عندما تكون المشكلة غير محددة	مشكلة البحث
أقل مرونة وأكثر دقة وإحكاما في التصميم لأن معالم المشكلة محددة تحديدا دقيقا	أقل مرونة وأكثر دقة في التصميم من الدراسة الاستطلاعية لأن المشكلة أكثر تحديدا	أقل دقة وأكثر مرونة في التصميم لأن الكثير من معالم الظاهرة غائب عن الباحث	تصميم البحث
كل الدراسات التشخيصية تتضمن فروض سببية.	تتضمن فروض مبدئية والبعض من الدراسات الوصفية تتضمن تساؤلات تتضمن متغير واحد.	تتضمن مجرد تساؤلات، كل سؤال منها يتضمن متغير واحد فقط ولا تحتوي على فروض.	فرضيات البحث

المقارنة من حيث الثقة

 @ameerah_s_z

أكثر
ثقة



أقل ثقة



النظرية	الفرضية
كلاهما تصورات وتخيلات ذهنية	
تكون النظرية بعد اجراء العديد من التجارب	تكون الفرضية قبل التجربة
النظرية أكثر ديمومة	الفرضية قد تكون مؤقتة
يوضع بناء على نطاق واسع من المعلومات	يوضع بناء على بيانات محدودة

الفرق بين مقاييس معامل الارتباط



@ameerah_s_z

سبيرمان	بيرسون
يهدف لقياس التغير الاقتراني القائم بين ترتيب الافراد او الأشياء	يستخدم لقياس الارتباط بين متغيرين كميين
اختبار لا بارامتري	اختبار بارامتري
يستخدم عندما يكون اعداد افراد العينات صغير والقياس منفصل	يستخدم غالبا عندما يكون افراد العينات كبير والقياس متصل

صيغ بناء المحتوى



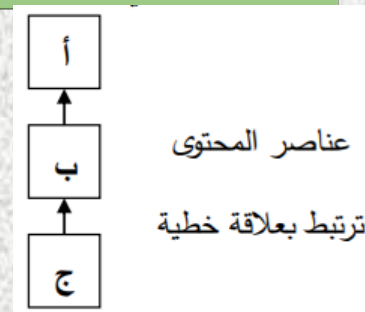
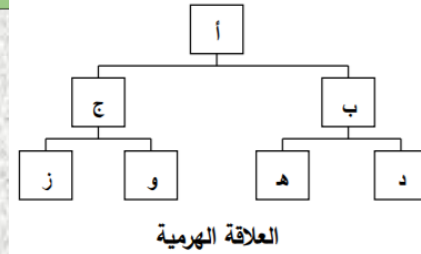
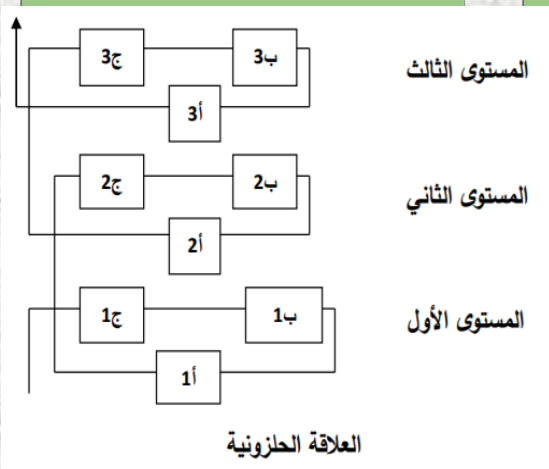
@ameerah_s_z

علاقة حلزونية: تقدم مكونات المحتوى ذات الطبيعة التتابعية عند مستويات وتتصاعد في التجريد

علاقة هرمية: تكون العلاقة بين مكونات المحتوى في شكل مدرج تعلم.

علاقة خطية: تكون مكونات المحتوى في شكل تتابع خطي.

لا علاقة: تكون محتويات المحتوى منفصلة وغير مرتبطة (مستقلة)





المنهج الخفي:

خبرات
تعلمها الطلبة
بطريقة
ضمنية وغير
رسمية.

المنهج الفعلي:

خبرات
منفذة فعلاً
في
المدارس

المنهج الرسمي:

خبرات
مخططة
ومكتوبة في
وثيقة صادرة
عن جهة
رسمية.

المنهج الصفري:

خبرات
مهمة
للطلبة لكن
لم
يتعلموها.



علماء البنائية الثقافية الاجتماعية



علماء البنائية المعرفية

وجه المقارنة

في التفاعل الفردي والاجتماعي	في رأس الفرد	تحديد موقع العقل
هو عملية مشاركة الفرد بممارساته في بيئة معينة	هو عملية نشطة لإعادة تنظيم المعرفة	التعلم
من خلال عمليات ثقافية واجتماعية يقوم بها أفراد متفاعلين	عن طريق الأساس الثقافي والاجتماعي لخبرة الفرد	كيفية تحقيق الهدف
الاهتمام بالعمليات الثقافية والاجتماعية	الاهتمام بعمليات الفرد النفسية	الاهتمام النظري
هو مشاركة الفرد مع الآخرين والطفل يبني المعرفة بنفسه	هو تنظيم ذاتي معرفي، فالطفل يشارك في ممارسة ثقافية	تحليل التعلم
مشاركة الفرد في ممارسات منظمة ثقافياً والتفاعل وجهاً لوجه	تصميم نماذج لإعادة تنظيم مفاهيم الفرد	تركز هذه التحليلات على
ممارسات منظمة ثقافياً	يكون فيها المعلم بالمشاركة مع متعلميه ثقافة محدودة	حجرة الدراسة
التجانس بين أفراد البيئة الواحدة مع الاهتمام بتحليل الاختلافات النوعية بينهم	انعدام التجانس بين أفراد البيئة الواحدة، والتحليلات بعيدة عن الممارسات الثقافية والاجتماعية.	النظر إلى الجماعة

الانفوجرافيك	الخريطة الذهنية	
مصمم متخصص	المتعلم	من يصممها؟
التصميم الناجح يجعل القارئ يفهمها بسهولة.	غالباً صاحبها ويصعب على غيره فهمها	من يستطيع قراءتها؟
لا بد فيها من توظيف نظريات ومبادئ التصميم المرئي بحيث تقابل قدرات الناس المختلفة في تلقي تلك البيانات البصرية وتفسيرها.	 <p>يستند المتعلم في رسمها فهمه للأشياء والعلاقات بينها بالطريقة التي يراها هو ويستخدم الرموز والألوان والاختصارات فهي تتسم بالذاتية</p>	 @ameerah_s_z ماهي مبادئها؟
تعد من مصادر التعلم	من وسائل التعلم النشط وتعد من أدوات التعلم البنائي فالمتعلم يضيف معاني الخاصة على الرسم.	ما قيمتها التربوية؟
تحتاج الى مهارات تصميم الرسالة البصرية والأدوات الاحترافية الخاصة.	لا تحتاج سوى ورقة وقلم وقد تكون ملونة.	ما المهارات المطلوبة؟

نماذج المناهج

نماذج تقويم المنهج

نموذج ستفليم
نموذج هاموند
نموذج آلكن
نموذج اللقاني
نموذج الشبلي

نماذج استراتيجيات التدريس

نموذج جيرلاش
نموذج كمب
نموذج سيرس
نموذج هاميروس
نموذج ديفز

نماذج تنظيم المحتوى

نموذج جيلبرت
نموذج اوزوبل.
نموذج برونر
نموذج جانيية.
نموذج نورمان
نموذج رايجلوث

نماذج تصنيف الأهداف التعليمية

نموذج بلوم
نموذج نورمان
نموذج انيئا
هارو.

نماذج بناء المناهج

نموذج رالف تايلور.
نموذج هيلدا تابا.
نموذج ويلر.
نموذج ويفر.
نموذج فيليب تايلور.
نموذج بوشامب.
نموذج فلاته.



@ameerah_s_z

النظرية الثلاثية للذكاء (نظرية ستيرنبرغ)

توجد ثلاث جوانب متفاعلة تسهم في تطبيق الذكاء وهي:

الذكاء الإبداعي:

قدرة الفرد في
الاختراع
والاكتشاف والتخيل
وبناء الافتراضات
عند مواجهة موقف
جديد.

الذكاء العملي:

قدرة الفرد على
توظيف مهاراته
بصورة عملية
وتشكيل مواقفه
بالبيئة الواقعية
والقدرة على تقديم
الحلول للمشاكل
اليومية.

الذكاء التحليلي:

قدرة الفرد على اجراء
عمليات التحليل
والتقويم والحكم على
الأمور والمقارنة.
وهذا النوع موازي
للذكاء التقليدي.



@ameerah_s_z

صياغة الأهداف السلوكية (العالم ميجر Mager)

تحديد السلوك

باستخدام أفعال السلوك القابلة للقياس والملاحظة، كما يوجد سلوك ضمني وسلوك ظاهري تعبيرى.

مثل: **أن يفسر** الطالب (سلوك ظاهري)
أن يؤيد الطالب (سلوك ضمني)

تحديد الظروف

الظروف أو الوسائل التي تعطي للمتعلم من أجل تحقيق الهدف

مثل: أن يرسم التلميذ خط متوازي باستخدام **المسطرة**.



@ameerah_s_z

تحديد المعيار

المحك هو الحد الأدنى المتوقع من الطالب أن يبلغه لصبح الأداء مقبول.

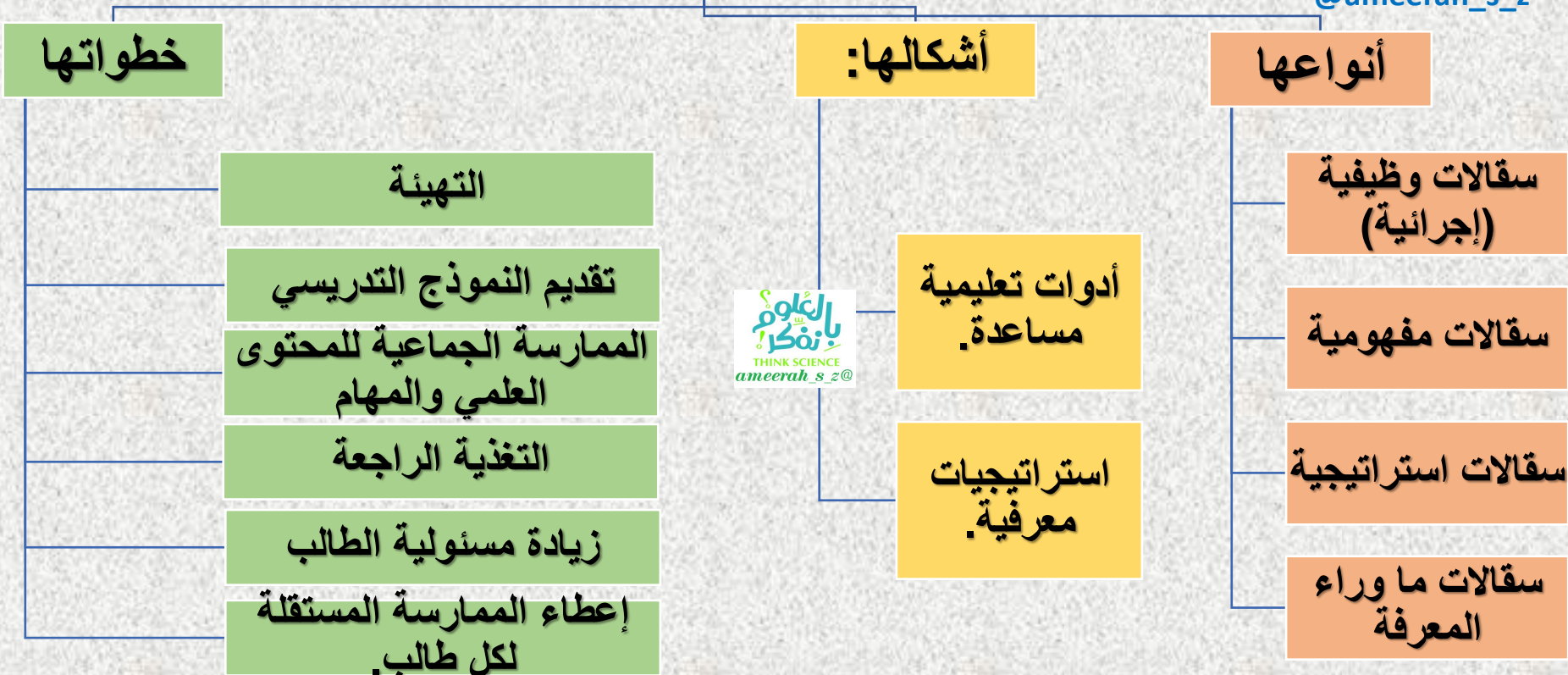
مثل: أن يجري الطالب تجربة الجاذبية الأرضية **خلال ٣٠ دقيقة**

السقالات التعليمية:

المساعدة الوقتية التي يحتاجها المتعلم لعبور الفجوة بين ما يعرفه وما يسعى لمعرفة.



@ameerah_s_z



المنهج الدراسي ليس:



@ameerah_s_z

الكتاب المدرسي

الشكل التقليدي للكتاب الذي يوزع على الطلبة ويضم محتوى احد المقررات الدراسية أي انه الوعاء الذي يتضمن المادة الدراسية.

المحتوى المدرسي

مجموعة من الحقائق والمفاهيم والبادئ والقواعد والقوانين والنظريات والمهارات والاتجاهات والقيم المراد اكسابها للمتعلمين.

الخطة المدرسية

التوصيف الشامل للمقرر الذي يدرسه الطلبة من حديث تحديد القائم على تدريسه وساعات والفئة الطلابية واهم المتطلبات التعليمية وفنيات التقويم والمراجع وغيره.

المقرر المدرسي

جزء من البرنامج ويتضمن مجموعة من الموضوعات الدراسية التي يلزم الطلبة دراستها في فترة زمنية محددة قد تتراوح بين فصل واحد او عام دراسي وغيره.

برنامج المدرسي

جزء من المنهج يتضمن مجموعة من الموضوعات تقدم لفئة معينة لتحقيق اهداف تعليمية في فترة زمنية مع بيان عدد الساعات التي تقابل كل موضوع.

المنهج الدراسي يضم جميع ما سبق ويتضمن مجموعة عناصر مرتبطة تبادليا ومتكاملة وظيفياً، وتسير وفق خطة عامة وشاملة يتم عن طريقها تحقيق النمو الشامل والمتكامل للمتعلم .

استراتيجيات الذكاء المتعدد



@ameerah_s_z

استراتيجية
تدريس
الذكاء
الشخصي

استراتيجية
تدريس
الذكاء
الطبيعي

استراتيجية
تدريس
الذكاء
الاجتماعي

استراتيجية
تدريس
الذكاء
الموسيقي

استراتيجية
تدريس
الذكاء
الحركي

استراتيجية
تدريس
الذكاء
المكاني

استراتيجية
تدريس
الذكاء
الرياضي

استراتيجية
تدريس
الذكاء
اللغوي

-استراتيجية
تأمل الدقيقة
الواحدة.
-استراتيجية
جلسات وضع
الأهداف.
-استراتيجية
وقت الاختبار

-استراتيجية
النباتات
كدعامات.
-استراتيجية
دراسة البيئة

-استراتيجية
مشاركة
الأقران.
-استراتيجية
المجموعات
التعاونية.
-استراتيجية
المحاكاة.

-استراتيجية
التراتيل
والإنشاد.
-استراتيجية
موسيقى
الذاكرة الفائقة

-استراتيجية
المسرح
الصفى.
-استراتيجية
التفكير
بالأيدي.
-استراتيجية
خرائط الجسم.

-استراتيجية
التخيل
البصري.
-استراتيجية
رسم الفكرة.
-استراتيجية
KWHL

-استراتيجية
الحسابات
والكميات
-استراتيجية
التصنيف
والتبويب
-استراتيجية
التساؤل
السقراطية

-استراتيجية
العصف
الذهني
-استراتيجية
كتابة اليوميات
-استراتيجية
النشر



@ameerah_s_z

نماذج التعلم



نماذج التعلم السلوكي	نماذج التعلم المعرفي	نماذج التعلم الاجتماعي	نماذج التعلم الإنساني
التعلم ما هو الا عملية ارتباط بين مثير واستجابة	التعلم إعادة بناء وتنظيم البنى المعرفية	التعلم عملية اجتماعية يتم اكتسابها من خلال ملاحظة نماذج سلوكية	التعلم عملية إنسانية تستهدف تنمية فهم الذات من خلال عمليات التفاعل بين الفرد والبيئة.
التركيز على السلوك الظاهري	العقل أداة المعرفة التي تنهياً لمعالجة العمليات المعرفية كالانتباه والادراك	النمذجة تعد عملية نسخ سلوك اخرين مهمين للفرد الملاحظة	التعلم الإنساني يركز على قدرات الفرد واستعداداته للنمو والتطور وفق الظروف والبيئات
التأكيد على المتغيرات الخارجية في البيئة	كلما نما الفرد زاد استقلاله عن المثيرات البيئية	البيئة التي يتعرض لها الفرد ليست عشوائية وانما منتقاة	كل فرد يولد بطبيعة أساسية داخلية تتشكل بالخبرات والأفكار اللاشعورية
التأكيد على فردية المتعلم	الفروق بين الافراد ترجع الى العمليات المعرفية المستخدمة وطرق المعالجة	التعلم بالملاحظة يحدث عن طريق الربط المباشر بين سلوك النموذج والاستجابات	كل انسان لديه القدرة على الإبداع اذا ما أتاحت له فرص التعلم الأمثل.



الفرق بين التغيير والتطوير



@ameerah_s_z

التطوير	التغيير
عملية تقوم على أسس علمية هادفة نحو التقدم والارتفاع	قد يتجه نحو الأفضل و احيانا نحو الأسوأ
لا يتم إلا بإرادة الانسان ورغبته.	قد يتم التغيير بإرادة الانسان وقد يكون بدون إرادة الإنسان فيكون نتيجة عوامل خارجية.
ينصب على جميع جوانب النظام المراد تطويره دون المساس بالهيكل التنظيمي له.	قد يكون التغيير جزئياً أو قد يكون جذرياً

بعض استراتيجيات وطرق التدريس



@ameerah_s_z

مفهومها

الطريقة /
الاستراتيجية

من أقدم طرق التدريس، تقوم على مبدأ الألقاء والشرح النظري من جانب المعلم والاستماع من جانب المتعلم.

المحاضرة

تعتمد على تبادل الآراء والأفكار بين المعلم والطلبة، وتساهم في تنمية التفكير الناقد، لها أنواع: مقيدة، حرة، والمقيدة جزئياً.

المناقشة

اشراك المعلمين او اكثر في تقديم موضوع معين مشترك بين اكثر من مادة دراسية.



التدريس بالفريق

الانتقال من القاعدة او الحكم العام الى الأمثلة أي الوصول من التعريف الى الأمثلة

الاستنباط

الانتقال من الأمثلة (الجزئيات) الى الوصول الى التعريف.

الاستقراء

محاولة المتعلم للحصول على المعرفة بنفسه باستخدام عمليات عقلية مختلفة كالملاحظة والمقارنة والافتراض وغيره

الاكتشاف

يواجه المتعلم مشكلة في صورة موقف ويطلب منه العمل على حلها بالاستعانة بمصادر التعلم، الاستقصاء يعتمد على الاكتشاف.

الاستقصاء

تعتمد على صياغة موضوع الدرس على هيئة مشكلة او سؤال يثير اهتمامهم ويدفعهم الى ممارسة أنواع من المهارات كتحديد المشكلة، جمع المعلومات، فرض الفروض وغيره للوصول الى حل المشكلة.



حل المشكلات

بعض استراتيجيات وطرق التدريس



@ameerah_s_z

مفهومها

الطريقة /
الاستراتيجية

نشاط تعليمي يقوم به المعلم ويعتمد على الملاحظة من جانب المتعلم بغرض توضيح قاعدة او فكرة او نظرية.

العرض العملي

يقوم الطلبة أنفسهم بإجراء التجارب او الفحوص او غيرها من النشاط المعلمي، ويكون دور المعلم مرشد.



الطريقة المعملية

تعتمد على المقارنة والتحليل والبحث عن العلل والتوصل الى تعميمات واحكام تساعد في تحليل الواقع والتنبؤ بالمستقبل.

الطريقة التاريخية

يستطيع الطلبة ملاحظة الأشياء في اماكنها الطبيعية واجراء القياسات اللازمة وتسجيل المعلومات وتصنيفها ومقارنتها بما تم التوصل اليه داخل غرفة الصف.

العمل الميداني

يقوم المعلم باختيار مشكلة محور الجدل ويعرضها على الطلبة ويتم تقسيمهم الى فرق (٣-٤ فرق) ويقوم كل فريق بتجميع المعلومات التي تؤيد رأيه وتبدأ عملية المناظرة ويستمع باي الطلبة اليهم.

المناظرة

يكلف الطالب بإعداد ملخص عن قراءاته الخارجية حول بعض الموضوعات وإلقاء هذا الملخص في صورة تقرير شفوي على زملائه.

التقرير الشفوي

تمثيل لموقف من المواقف الحقيقية او عمل أنموذج له.



لعب الأدوار

نشاط يبذل فيه اللاعبون جهد كبير لتحقيق هدف ما في ضوء قواعد معينة تنظم سير اللعب.

الألعاب التربوية



@ameerah_s_z

بعض استراتيجيات وطرق التدريس

مفهومها

الطريقة / الاستراتيجية

الاختيار القائم على أساس عدد من المعايير لبدل واحد من بين بديلين أو أكثر بمعنى عملية اختيار منطقي.

اتخاذ القرار

استمطار الأفكار وتعتمد على طرح موضوع ما أو مشكلة معينة على الطلبة واعلامهم بكل جوانبها ثم يطلب منهم تقديم حلول فورية شفوية وتدوين هذه الحلول وتصنيفها دون محاولة لتقويمها.

العصف الذهني

تعتمد على فهم وادراك الأشياء التي تبدو مختلفة، وتنفذ بطريقتين: جعل المألوف غريب، جعل الغريب مألوفاً.

المشابهات

رم على أساس مقارنة ومثابهاة المفاهيم المراد تعلمها للطلبة بتلك المألوفة والمتاحة في بنيتهم المعرفية السابقة

التدريس
بالتشبيهاة

تتكون الخريطة من جانبين: الأول يشمل المفاهيم والمبادئ والثاني يشمل التحويلات والمتطلبات المعرفية ويربط الجانبين معا الاحداق والاشياء التي تقع بؤرة الشكل V ومن خلال السؤال الرئيس الذي يقع أعلى الشكل.

التدريس بخريطة
V

تعتمد على أفكار اوزوبل، وهي عبارة عن رسوم تخطيطية تدل على العلاقات بين المفاهيم، ويتم تنظيم المفاهيم بطريقة مسلسلة.

التدريس بخرائط
المفاهيم

تعتمد على أفكار بياجيه وتتكون من ث مراحل: مرحلة الكشف، مرحلة تقديم المفهوم، مرحلة التطبيق، كما وتوجد دورة التعلم الثلاثية، الرباعية.. وغيرها.



دورة التعلم

تعتمد على قيام الطلبة بتعليم بعضهم البعض تحت اشراف وتوجيه المعلم

تدريس الأقران

بعض استراتيجيات وطرق التدريس



@ameerah_s_z

مفهومها

الطريقة /
الاستراتيجية

طريقة يتعلم الطلبة في مجموعات صغيرة (٢-٦) طلبة مختلفي القدرات والاستعدادات، يسعون الى تحقيق اهداف مشتركة، بحيث تتطلب العمل الجماعي والتفاعل مع بعضهم البعض.

المجموعات
المتعاونة



يختار معلم عدد محدود من الطلبة ويقوم كل منهم بالحديث عن قضيته محددة خلال بضع دقائق ثم يناقش الطلبة زملاءهم المتحدثين بعد حديث كل منهم.

المنتدى المصغر

طريقة أو أسلوب تعليمي يستخدمه المعلم عادة لتقريب الطلبة إلى العالم الواقعي الذي يصعب توفيره للمتعلمين

المحاكاة

مقارنة نتائج اختبار TIMSS في المملكة العربية السعودية

٢٠١٩	٢٠١٥	٢٠١١	رياضيات
٣٩٨	٣٨٣	٤١٠	رابع
٣٩٤	٣٦٨	٣٩٣	ثانية
	@ameerah_s_z		متوسط

بالعلوم
تفكر!
THINK SCIENCE
ameerah.s.z@

٢٠١٩	٢٠١٥	٢٠١١	علوم
٤٠٢	٣٩٦	٤٢٩	رابع
٤٣١	٣٩٦	٤٣٦	ثانية
			متوسط

بالعلوم
تفكر!
THINK SCIENCE
ameerah.s.z@



@ameerah_s_z

الاختبارات الصفية Teacher-Made Tests	الاختبارات المقننة Standardized Tests
تعد بواسطة المعلم	تعد بواسطة الخبراء والمختصين
تطبق على الطلبة الذين يقوم المعلم بتدريسهم	يطبق على نسبة كبيرة نسبياً من الطلبة
العينة قصدية	العينة عشوائية
تقتصر على ما يقوم بتدريسه المعلم وما يناسب حاجات طلابه	يمكن تطبيقها على طلاب صف دراسي في مختلف المدارس في ظروف مقننة
مقارنة مستوى الطالب بمحك (محكي المرجع)	مقارنة مستوى الطالب بمعيار الجماعة (معياري المرجع)



مبادئ النظرية البنائية

التعلم عملية بنائية نشطة ومستمرة و غرضية التوجه

يحدث التعلم عندما يواجه المتعلم بمواقف حقيقية ضمن سياقات ذات معنى



معرفة المتعلم السابقة هي محور الارتكاز في عملية التعلم.

لا يبني المتعلم معرفته بمعزل عن الآخرين.



@ameerah_s_z

لا يحدث تعلم ما لم يحدث تغيير في بنية الفرد المعرفية



الفرق بين صعوبات التعلم والمفاهيم الأخرى المتعلقة بالتعلم

مشكلات التعلم Learning Problems

أفراد يعانون من انخفاض في التحصيل الأكاديمي بسبب الإعاقات الحسية أو البدنية أو قصور في الرؤية أو السمع أو اضطرابات الانتباه أو الضعف العقلي.



صعوبات التعلم Learning Difficulties

تستخدم لوصف فئة من الأفراد لديهم صعوبات في فهم المعلومات التي تقدم لهم ولا ترجع الصعوبة التي لديهم إلى اضطرابات سمعية أو بصرية أو تخلف عقلي

عدم القدرة على التعلم Learning Disabled

وصف طفل أكثر اندفاعية وارتباك وقد يكون لديه خلل وظيفي معين في نصف من نصفي المخ



صعوبات التعلم Learning Difficulties

فئة معينة من الأطفال لديهم صعوبة في تعلم القراءة أو الكتابة أو التهجي أو العمليات الحسابية

بطء التعلم Slow Learners

نسبة ذكاء الافراد بطيء التعلم أقل من المتوسط، فهم يمتلكون حد أدنى من المتوسط بالنسبة لمعامل الذكاء ولكنهم ليسوا متخلفين عقلياً.

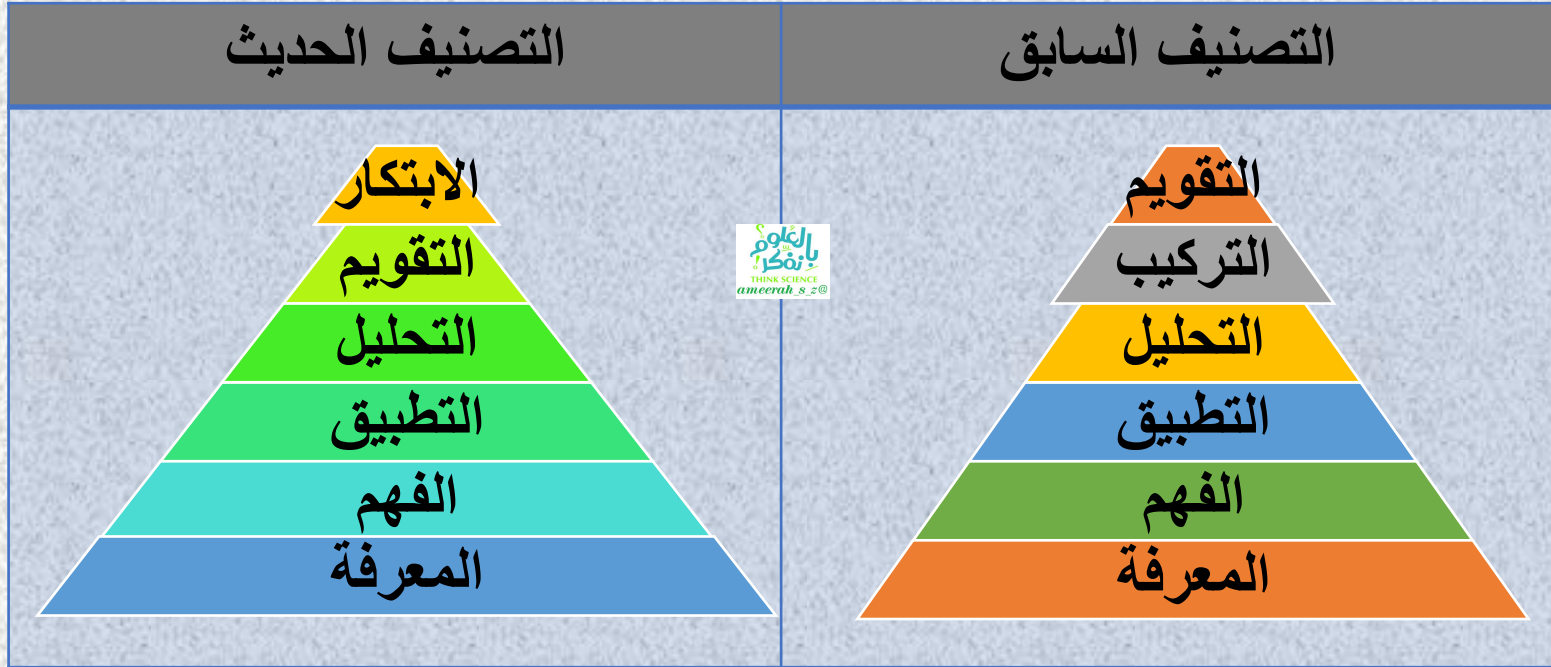


صعوبات التعلم Learning Difficulties

يظهرون بطء في التحصيل في بعض المجالات الدراسية الا ان قدراتهم المعرفية تكون عادة متوسطة أو فوق المتوسطة



@ameerah_s_z



الملاحظات:

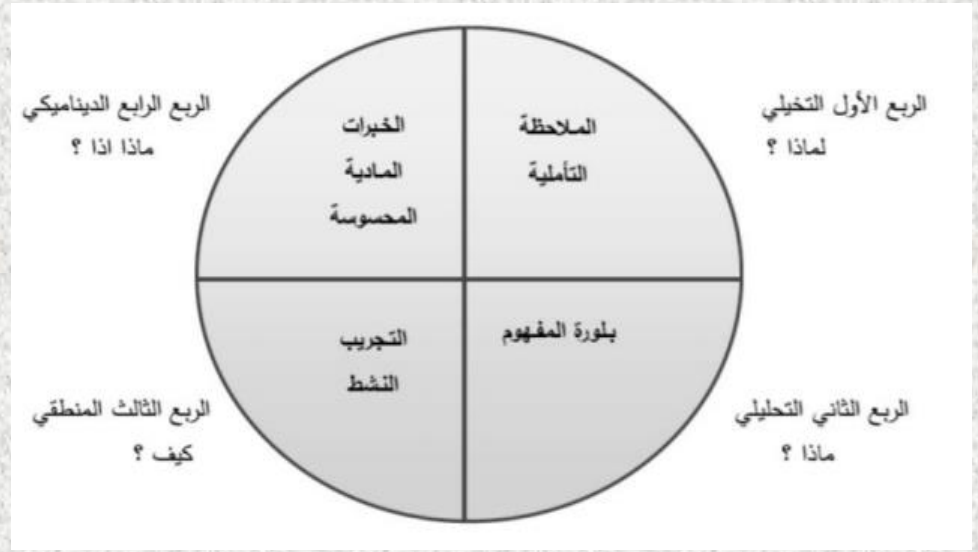
- تم حذف مستوى التركيب في التصنيف السابق.
- إضافة التقويم بدل التركيب.
- إضافة الابتكار بدل التقويم.

بعض تصنيفات أنماط التعلم

تورنس	جولاي	هيرمان	بيجز	مكارثي	كولب	انتوسل	فارك	دن دن
<p>١-مرتبط بالنصف الايسر من الدماغ</p> <p>٢-مرتبط بالنصف الايمن من الدماغ</p> <p>٣-التعلم المتكامل</p>	<p>١-حسي</p> <p>٢- برجماتي</p> <p>٣- عقلاني</p> <p>٤-مثالي</p>	<p>١-موضوعي</p> <p>٢-شاعري</p> <p>٣-تنفيذي</p> <p>٤-ابداعي</p> <p> @ameerah_s_z</p>	<p>١-سطحي</p> <p>٢-عميق</p> <p>٣-تحصيلي</p>	<p>١-تخيلي</p> <p>٢-منطقي</p> <p>٣-تحليلي</p> <p>٤-ديناميكي</p>	<p>١-التباعدي</p> <p>٢- الاستيعابي</p> <p>٣-التقاربي</p> <p>٤-التكيفي</p>	<p>١- أصحاب الأسلوب العميق</p> <p>٢- أصحاب الأسلوب السطحي</p> <p>٣- أصحاب الأسلوب الاستراتيجي</p>	<p>١- بصري</p> <p>٢- سمعي</p> <p>٣- حسي</p> <p>٤- قرائي وكتابي</p>	<p>١- شمولي</p> <p>٢- تأملي</p> <p>٣- تحليلي</p> <p>٤- حركي نشط</p>

نموذج مكارثي (4MAT)

يبدأ بتقديم الخبرة المباشرة ثم الملاحظة
ليصل الى بناء وتكوين المفهوم ويجربه
وبالتالي تتكامل الخبرة الجديدة مع
القديمة فيستخدمها في الحياة



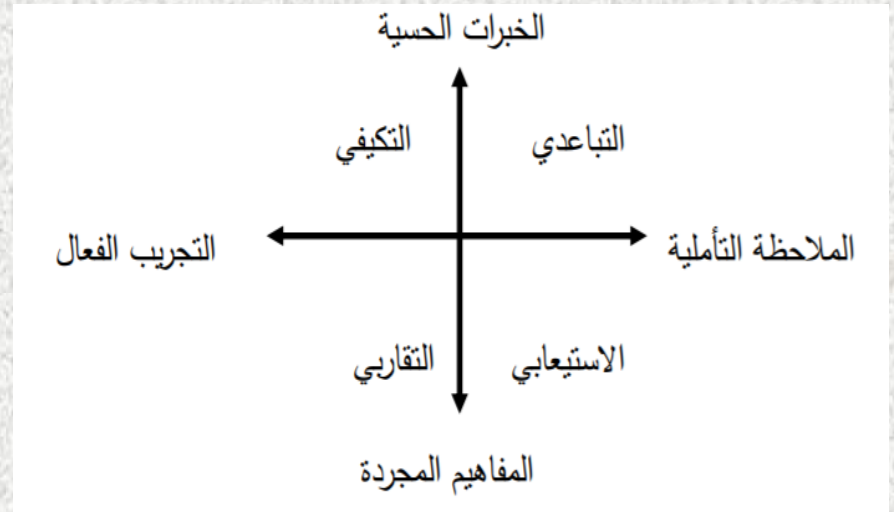
@ameerah_s_z

المرحلة	١- الملاحظة التأملية	٢- بلورة المفهوم	٣- التجريب النشط	٤- الخبرات المادية المحسوسة
الهدف منها	لماذا أتعلم؟	ماذا سأتعلم؟	كيف أتعلم؟	ماذا لو؟
الانماط	التخيلي	التحليلي	المنطقي	الديناميكي
استراتيجيات التعلم	الاستماع، التحدث، العصف الذهني، التفاعل	المشاهدة، التصنيف، التحليل	التجريب	التعديل، حب المغامرة والابداع

نموذج كولب:

التعلم يتكون من بعدين وهما:

- ادراك المعلومات: يبدأ بالخبرات الحسية وينتهي بالمفاهيم المجردة.
- معالجة المعلومات: يبدأ بالملاحظة التأملية وينتهي بالتجريب الفعال.



@ameerah_s_z

٢- معالجة المعلومات

٢- معالجة المعلومات			
التجريب النشط (العمل)	الملاحظة التأملية (المراقبة)		١- ادراك المعلومات
تجريبي = خبرة حسية + تجريب فعال السؤال المفضل لديهم: ماذا اذا؟	تباعدي = خبرة حسية + ملاحظة تأملية السؤال المفضل لديهم: لماذا؟	الخبرة المحسوسة (الشعور)	
تقاربي = مفاهيم مجردة + التجريب الفعال السؤال المفضل لديهم: كيف؟	تمثيلي (المستوعب) = المفاهيم المجردة + الملاحظة التأملية السؤال المفضل لديهم: ماذا؟	المفاهيم المجردة (التفكير)	

بحوث البحوث



@ameerah_s_z

تحليل المحتوى: يهدف الى تحليل المفاهيم او الموضوعات داخل الدراسة (او الدراسات).



مثل: تحليل المفاهيم العلمية في كتاب العلوم

التحليل البعدي: يعتمد على نتائج الأبحاث السابقة، يتعامل مع الإحصاء، أنواعه:

تحليل الأصوات والآراء: يحلل الدراسات المعتمدة على أصوات مثل الاتجاهات

تحليل البعدي الكلاسيكي (الجلاسي)
يقارن بين بحوث تناولت المشكلة نفسها من حيث المعالجة والنتائج.

التحليل البعدي لدراسات الأثر: تتميز عن التحليل البعدي الكلاسيكي في دراسته لأثر كل دراسة منفردة، ويقارن الدراسات وفقا لمتغير مع اهمال باقي النتائج.

التحليل البيومترى: يعالج الموضوع ككل، يعتمد على مؤشرات وصفية او علاقوية

مثل: تحليل الإنتاج الفكري المصري خلال ١٩٥٠-١٩٩٠.

هذا وصل الله على سيدنا محمد
وعلى آله وصحبه وسلم