



دليل التعامل مع الحالات المشتبه أو المؤكد إصابتها بمرض كوفيد 19

في مقرات الجامعة و فروعها
للطلاب والطالبات

النسخة

5

استنادا على النسخة الرابعة الصادرة من هيئة الصحة العامة بتاريخ أبريل 2021 و الدليل الإرشادي لعودة الطلاب والكوادر التعليمية في المنشآت التعليم العالي والمؤسسة العامة للتدريب التقني والمهني للوقاية من كوفيد 19 بتاريخ أغسطس 2021

بِسْمِ اللَّهِ الرَّحْمَنِ الرَّحِيمِ

يتضمن هذا الدليل توصيات تخص ما يجب القيام به قبل وأثناء وبعد ظهور حالة مؤكدة بين طلاب وطالبات الجامعة والمسؤول عن تطبيق ما ورد هو مدرس المادة / منسق المقرر أو رئيس القسم.

تعريفات بالمفردات الواردة في الدليل

الحالة المؤكدة

تم فحصهم مخبرياً (PCR) وظهرت النتيجة ايجابية



الطالب

يشمل الجنسين الذكور والاناث



مقر الدراسة

الجامعة وفروعها



الحالة المخالطة:

- هو المخالط لشخص مؤكد إصابته بكوفيد 19 وفق الوصف التالي: ويتم تحديد ذلك من قبل فريق الصحة .
- التواجد مع المصاب في حدود مسافة مترين أو أقل ولمدة أكثر من 15 دقيقة .
- من يتواصل مع المصاب بشكل مباشر كالمصافحة أو الملامسة وغيره .
- تقديم رعاية مباشرة بدون استخدام وسائل السلامة (كالتعرض لإفرازات المريض بدون واقٍ) .
- السكن مع حالة مؤكدة .
- مشاركة غرفة واحدة مع حالة مؤكدة .
- الجلوس ضمن صفين لحالة مؤكدة لأكثر من 15 دقيقة .

المحصن :

يعتبر الشخص «محصن» في تطبيق توكلنا وفق الحالات التالية

- بعد مرور 14 يوم من الجرعة الأولى وذلك حتى التاريخ المحدد في تطبيق توكلنا.
- بعد تلقي جرعتين من اللقاح.
- محصن متعافي: خلال 6 أشهر من الإصابة.

الغير محصن:

يعتبر الشخص «غير محصن» في تطبيق توكلنا وفق الحالات التالية

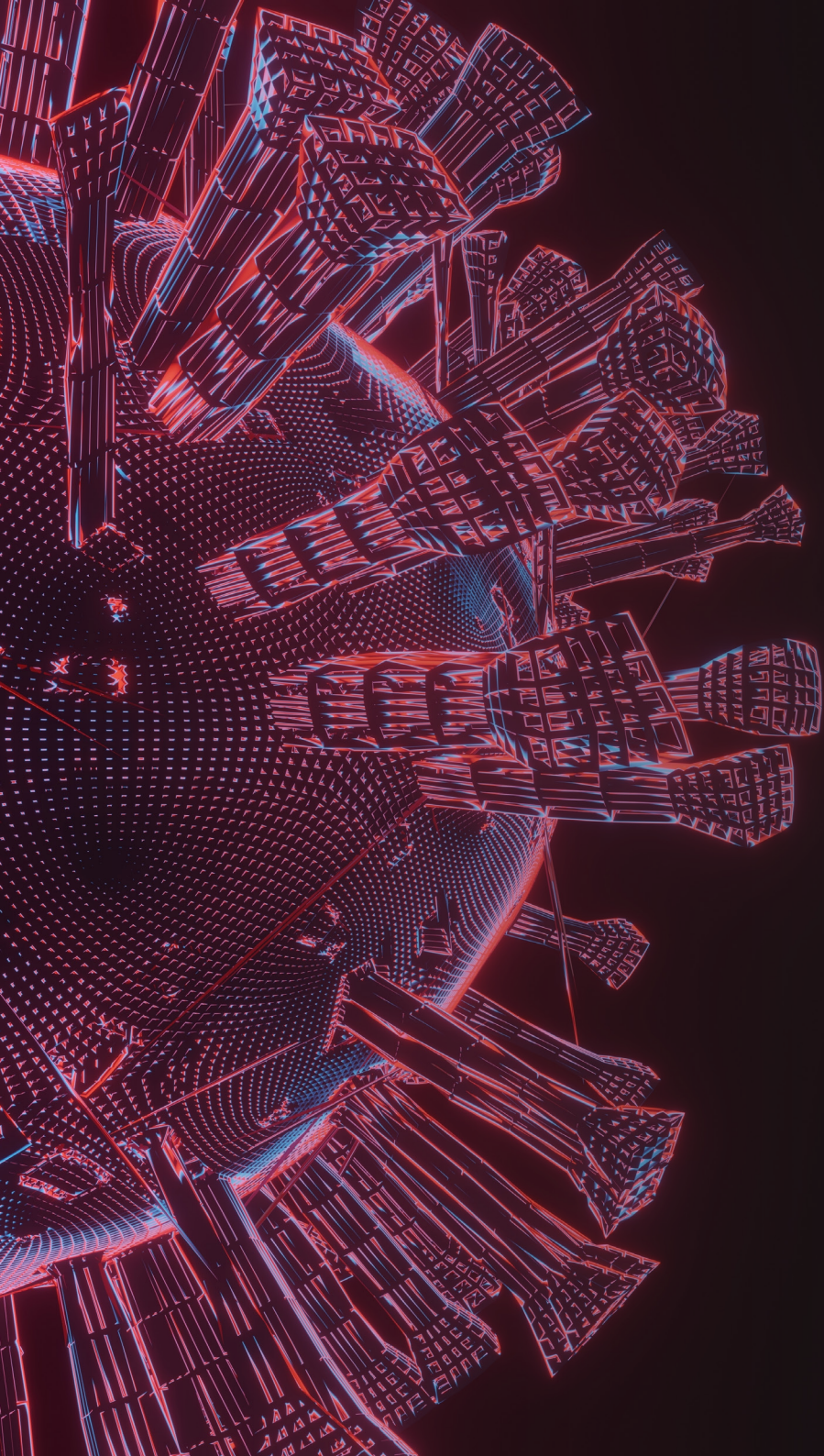
- لم يتلق اللقاح
- لم يسبق له الإصابة بالفيروس
- الحاصلين على إعفاء من اللقاح من الجهات الرسمية.

فترة المخالطة :

- تبدأ فترة المخالطة من يومين قبل ظهور الأعراض على المصاب وحتى 14 يوم .
- في حال لم تظهر أعراض على المصاب فيتم حسابها من وقت أخذ العينة إذا كانت نتيجة الفحص إيجابية .

ضابط الاتصال :

هو الشخص الذي تم تعيينه من قبل العمادة / الكلية / الإدارات للتواصل مع ممثل وحدة الصحة العامة والطب الوقائي.



لمحة تعريفية عن فيروس كورونا المستجد : COVID - 19

فيروسات كورونا هي عائلة كبيرة من الفيروسات التي تسبب أمراض تتراوح من نزلات البرد الشائعة إلى الأمراض الأكثر حدة مثل متلازمة الشرق الأوسط التنفسية (MERS-CoV) ومتلازمة الجهاز التنفسي الحادة الوخيمة (SARS-CoV) .



الأعراض الواجب التنبه لها :

- « ارتفاع درجة الحرارة (أعلى من 38 درجة مئوية)
- « السعال الجاف الشديد
- « ضيق في التنفس .
- « قد يؤدي إلى التهاب رئوي .
- « قد يصاب البعض بفقدان حاسة الشم أو التذوق.
- « من الممكن أن يصاب المريض بمشاكل الجهاز الهضمي (الإسهال) .

كيفية إنتشار فيروس كورونا (COVID-19)؟

1. الانتقال المباشر من خلال الرذاذ المتطاير من المريض أثناء الكحة أو العطاس أو الكلام إذا كان الشخص يقف على مسافة أقل من متر ونصف من الشخص المصاب .
 2. الانتقال غير المباشر (لمس الأسطح والأدوات الملوثة أو مصافحة المصاب ومن ثم لمس العين أو الأنف أو الفم).
- تعتبر الأماكن المغلقة التي تتواجد بها مجموعات كبيرة من الأشخاص مصدر مهم وخطر للعدوى خصوصاً اذا كانت تلك الأماكن سيئة التهوية ، ومن هذه الأماكن القاعات الدراسية .

الإجراءات الوقائية للحد الإصابة بكوفيد - 19

التحصين:

يقتصر الدخول للجامعات والكليات والمنشآت التابعة لجامعة طيبة على الافراد من أعضاء هيئة التدريس والموظفين مكتملي التحصين بجرعتين من اللقاحات المعتمدة بالمملكة ووفقا للحالة الصحية في تطبيق توكلنا.

الكمامات الطبية والقماشية:

- يجب الالتزام باستخدام الكمامة أو ما يغطي الانف والفم للطلاب طوال الوقت ويتم التشديد على ذلك في الأماكن التي يصعب فيها تحقيق التباعد الجسدي .
- يجب عدم لمس غطاء الوجه وغسل الأيدي بشكل متكرر .
- يجب توفير كمية احتياطية من الكمامات الطبية والقماشية لاستخدامها في حال تلف الكمامة خلال اليوم الدراسي

التجمعات والأنشطة الجماعية:

- التشديد على الإجراءات الاحترازية لجميع الأنشطة الجماعية مثل (الأنشطة الرياضية والدوريات ، النوادي الأدبية وغيرها) واتباع البروتوكولات فيما يخص تلك النشاطات .
- منع الزيارات الخارجية لأي شخص غير محصن من خارج نطاق الجامعة.

العمل عن بعد:

- استبدال الحضور الشخصي للاجتماعات والمؤتمرات بالحضور عن بعد عن طريق وسائل التواصل وتطبيقات مكالمات الفيديو .
- استبدال الساعات المكتبية بين الطلاب وسعادة أعضاء هيئة التدريس بتخصيص ساعات عن طريق وسائل التواصل او التواصل عن طريق الايميلات .

نظافة اليدين وآداب التنفس:

- عند غسل اليدين بالماء والصابون يجب غسلها لمدة 40 ثانية على الأقل . وإذا لم يكن الصابون والماء متوفرين بسهولة ، يمكن استخدام معقم اليدين الذي يحتوي على 60% كحول على الأقل .
- يجب على الطالب تغطية الفم والأنف خلال السعال والعطس بمنديل أو استخدام الجزء الداخلي من المرفق .
- يجب رمي المناديل المستعملة في سلة المهملات وتطهير اليدين على الفور بالماء والصابون أو بمعقم اليدين لمدة 20 ثانية على الأقل .

الأدوات المشتركة:

- يجب عدم مشاركة الأدوات وخصوصا التي يصعب تنظيفها وتعقيمها بين الطلاب .
- تجنب مشاركة الأقلام والكتب والأوراق والأجهزة الالكترونية بين الطلاب .



الإجراءات
الواجب
اتباعها فيما
يخص الإصابة
بـ كوفيد - 19

داخل مقر العمل أو الدراسة

1 - عند ظهور أعراض كوفيد ١٩ على أحد الطلاب والطالبات (مشتبه بإصابته)

- إلزام الطالب المريض بارتداء الكمامة طوال الوقت .
- إذا كانت حالته مستقرة يعود لمنزله مباشرة و يبلغ مدرس المادة / منسق المقرر أو رئيس القسم .
- يبلغ رئيس القسم ضابط الاتصال بالمبنى وبدوره يبلغ ضابط الاتصال بلجنة كورونا .
- تقليل الاحتكاك مع الطالب المريض بحيث لا يتعامل معه إلا عدد محدود جداً من الموظفين مع أهمية لبسهم للكمامة الطبية والمحافظة على التباعد الاجتماعي وتطهير الأيدي بعد الانتهاء من مساعدته .
- بسجل الطالب مباشرة في تطبيق تظمن ويحجز موعد للفحص وبإمكانه طلب الاستشارة الهاتفية مع إدارة الخدمات الطبية (على الأرقام المرفقة) ويتبع إرشادات الطبيب حسب الحالة .
- الحالات الغير مستقرة يتم التواصل مع رقم الطوارئ بالخدمات الطبية لمباشرة الحالة (مرفق أرقام التواصل) .
- الطلب من الطالب أو الطالبة إرسال إثبات زيارة الطبيب أو التقرير الطبي وتقرير الاجازة من منصة صحة ونتيجة المسحات عن طريق وسائل الاتصال المعتمدة (مثال : الايميل الرسمي) لدى جهة دراسته (الكلية /القسم) .
- حث المصاب و المخالطين له بتحميل وتفعيل تطبيق تظمن وتطبيق تباعد وإتباع الإرشادات الصحية الواردة فيه .



2 - عند وجود حالة مؤكدة لمرض كوفيد ١٩ - بين طلاب الجامعة :

رابط الدليل



- يتم فتح الأبواب والنوافذ للأماكن التي تواجد فيها الطالب المريض لأوقات طويلة كالقاعة الدراسية والمعامل لضمان التهوية الجيدة ومن ثم تبدأ عملية التطهير بشكل كامل قبل إعادة استخدام المكان . ورفع طلب للصيانة للتطهير والتعقيم .
- يجب تطهير القسم الذي ظهرت فيه الحالة بشكل خاص وبقية أقسام مقر القسم بشكل عام تطهيراً دقيقاً باتباع التوجيهات الواردة في الدليل العملي لتطهير الأماكن العامة

العودة لمقر الدراسة :

- يتم السماح للطالب بالعودة إلى الدراسة بعد التعافي وذلك بإحضار ما يثبت شفاؤه من المرض من الجهات الصحية المعتمدة بوزارة الصحة الرجوع إلى الدراسة بعد تغير حالته من مصاب إلى متعافي في تطبيق توكلنا.
- إذا كانت الحالة تم تنوميتها في المستشفى بسبب أعراض كوفيد 19 فإن قرار عودتها إلى الدراسة يعتمد على تقرير الطبيب المعالج حسب الدليل الشامل لمرض كوفيد19.



الإجراءات
الواجب اتباعها
فيما يخص
المخالطين
لحالة مؤكدة

داخل مقر العمل أو الدراسة

- يتم تصنيف الطلاب كمخالطين بناءً على تعريف الوزارة من خلال فريق صحي لحالة المخالط .
- تقوم الجهات الصحية بتوعيتهم بأعراض المرض وما يجب عليهم فعله لو ظهرت عليهم الأعراض.

المخالطين المحصنين (وفقاً لتحديث حالة توكلنا) والمخالط مخالطة وثيقة لحالة مؤكدة

- لا يلزم عزله ويمكنه الحضور للدراسة بشرط عدم ظهور الأعراض.
- في حال ظهور الأعراض يتم معاملته كما هو مبين في الفقرة الخاصة بالمخالطين الذين ظهرت عليهم الأعراض
- الالتزام بالإجراءات الوقائية (لبس الكمامة، وتطهير الأيدي دورياً، والتباعد الاجتماعي).

المخالطين الغير المحصنين (وفقاً لتحديث حالة توكلنا) و يشمل المعفي من اخذ اللقاح والمخالط مخالطة وثيقة لحالة مؤكدة



- تقوم الجهة المسؤولة (مدرس المادة / منسق المقرر/ رئيس القسم أو ضابط الاتصال بالمبنى).
- حصرهم ومتابعتهم بشكل يومي لمدة 14 يوما من تاريخ (المخالطة) مرفق رابط نموذج الحصر الالكتروني لفريق الرصد والمتابعة بوحدة الصحة العامة والطب الوقائي :
- توجيههم بتحميل وتفعيل برنامج تطمن وتباعد .
- توجيههم بالالتزام بالإجراءات الوقائية (لبس الكمامة، وتطهير الأيدي دورياً ، والتباعد الاجتماعي).
- توجيههم للعزل المنزلي لمدة 10 أيام من تاريخ المخالطة وفي حال الحاجة للعودة يكتفي بمدة 7 أيام مع سلبية مسحة اخذت في اليوم الخامس .
- يتم فحصهم مخبرياً (PCR) .
- يتم عزلهم بالمنزل إلى حين ظهور النتيجة مع تفعيل تطبيق توكلنا وتباعد .
- إذا كانت النتيجة سلبية: يمكن رجوع الطالب في حال زوال الأعراض، وفي حال استمرار الأعراض فيتم اتخاذ قرار الإجازة الطبية ومدتها من قبل الطبيب المعالج .
- إذا كانت النتيجة إيجابية: يعطى إجازة مرضية على حسب تقدير الطبيب المعالج أو حالته في برنامج توكلنا ولا يرجع إلى الجامعة أو المعهد إلا بعد تغير حالته من مصاب إلى متعافي في تطبيق توكلنا .

المخالطين الذين ظهرت عليهم الأعراض

- يتم توجيههم لعزل انفسهم بالمنزل حتى ظهور نتيجة الفحص، ويكون مسار الطالب وفق حالتين:
 1. **إذا كانت النتيجة سلبية:** يمكن رجوع الطالب إلى الدراسة في حال زوال الأعراض، وفي حال إستمرار الأعراض فيتم اتخاذ قرار الإجازة الطبية ومدتها من قبل وزارة الصحة عبر تطبيق صحتي.
 2. **إذا كانت النتيجة إيجابية:** يعطى إجازة مرضية على حسب تقدير وزارة الصحة عبر تطبيق صحتي أو حسب ظهور حالته في برنامج توكلنا . وليس بإمكانه الرجوع إلى الدراسة إلا بعد تغير حالته من مصاب إلى متعافي في تطبيق توكلنا.

- تقوم الجهة المسؤولة (مدرس المادة / منسق المقرر / رئيس القسم أو ضابط الاتصال بالمبنى) .
- توجيههم لعيادات تظمن لعمل الفحص المخبري PCR
- حصرهم ومتابعتهم بشكل يومي لمدة العزل المقررة من عيادات تظمن والتعامل معهم كحالة اشتباه و تبليغ ضابط الاتصال لفريق الرصد والمتابعة بوحدة الصحة العامة والطب الوقائي عن طريق النموذج الإلكتروني:
- توجيه الطالب بتحميل وتفعيل برنامج تظمن وتباعده.



عودة المخالط لحالة مؤكدة الذي ظهرت عليه اعراض لمقر الدراسة :

- ليس بإمكان الطالب أو الطالبة الرجوع إلى الدراسة إلا بعد تغير حالته من مصاب إلى متعافي في تطبيق توكلنا.

عودة المخالط لحالة مؤكدة الذي لم تظهر عليه اعراض لمقر الدراسة :

- إذا كان الطالب محصن ولم تظهر عليه أعراض فيإمكانه إكمال الدراسة بدون عزل.
- إذا كان الطالب غير محصن ولم تظهر عليه و كانت النتيجة سلبية للفحص الذي تم عمله خامس يوم: يعود الطالب بعد اليوم السابع لمقر الدراسة بعد ظهور النتيجة السلبية في حال لم تظهر عليه اعراض .
- إذا كانت النتيجة إيجابية: يعامل كحالة إيجابية ويتبع إجراءات المصاب.



الإجراءات
الواجب
اتباعها فيما
يخص الإصابة
بـ كوفيد - 19

خارج مقر العمل او الدراسة

ظهور أعراض خارج مقر الجامعة :

- يجب على الطالب الذي تظهر عليه الأعراض المذكورة أعلاه عدم الحضور لمقر الدراسة وإبلاغ الجهة المسؤولة (مدرس المادة / منسق المقرر / رئيس القسم) بالحالة المرضية .
- عدم السماح للطالب بدخول مقر الدراسة أو صعود وسيلة النقل الخاصة بالجامعة .
- الاستفادة من تطبيق «تطمّن» وتطبيق «موعد» المقدم من وزارة الصحة لمن تظهر عليهم أي أعراض او اشتباه.
- توجيه الطالب بمراجعة عيادات تطمن وإرسال إثبات الزيارة للجهة المسؤولة (مدرس المادة / منسق المقرر/ رئيس القسم) عن طريق وسائل الاتصال المعتمدة بذلك.
- التواصل مع وزارة الصحة بأحد أو كل الطرق التالية:
- التواصل مع الرقم (937) للاستشارة .
- التواصل مع الواتساب الخاص بالشئون الصحية بالمدينة على الرقم (0148616081) (مرفق الإعلان) .
- تحميل تطبيق تطمن والاجابة على الاستبانة وطلب موعد لعمل اختبار المسحة (مرفق صور للتوضيح).
- تزويد الجهة المسؤولة (مدرس المادة / منسق المقرر / رئيس القسم) بنسخة من موعد المسحة وبدء العزل إذا لزم الأمر وابلغته بالتطورات وتزويدها بنسخة من النتيجة سواء سلبية أو إيجابية.
- اتباع إرشادات وزارة الصحة في حالة العزل سواء بالمحجر أو بالمنزل.
- يتم السماح للطالب بالعودة إلى الدراسة بعد التعافي وذلك بإحضار ما يثبت شفاؤه من المرض من المنشأة الصحية التي قامت بعمل المسحة أو 937 او عن طريق واتساب الشئون الصحية بالمدينة ورفع نسخة للكلية .
- الاستمرار بعد العودة للجامعة بالالتزام بالإجراءات الاحترازية للوقاية من فيروس كورونا بمقرات الجامعة.



الإجراءات
الواجب اتباعها
فيما يخص
المخالطين
لحالة مؤكدة

خارج مقر العمل او الدراسة

المخالط (المحصن وفقاً للحالة في توكلنا) لحالة مؤكدة خارج مقر الجامعة (داخل المنزل أو خارج المنزل) والذي لم تظهر عليه أعراض

- لا يلزم عزله ويمكنه الحضور للعمل سواء كانت المخالطة وثيقة أو غير وثيقة وسواء كانت في المنزل أو خارج المنزل، بشرط عدم ظهور الأعراض.
- في حال ظهور الأعراض يتم معاملته كما هو مبين في الفقرة الخاصة بذلك.
- الالتزام بالإجراءات الوقائية (لبس الكمامة، وتطهير الأيدي دورياً، والتباعد الاجتماعي)

المخالط (المحصن وفقاً للحالة في توكلنا) لحالة مؤكدة خارج مقر الجامعة (داخل المنزل أو خارج المنزل) والذي ظهرت عليه أعراض

- يتوجب على الطالب عدم مباشرة الدراسة فور ظهور الأعراض .
- يتم تقييم المخالطة من قبل فريق صحي ومنح الطالب إجازة بناء على التقييم.
- توجيه الطالب بتحميل وتفعيل برنامج تطمن وتباعد.
- يتم توجيههم لعزل انفسهم بالمنزل حتى ظهور نتيجة الفحص، ويكون مسار الطالب وفق حالتين:
 1. إذا كانت النتيجة سلبية: يمكن رجوع الطالب إلى الدراسة في حال زوال الأعراض، وفي حال إستمرار الأعراض فيتم اتخاذ قرار الإجازة الطبية ومدتها من قبل وزارة الصحة عبر تطبيق صحي.
 2. إذا كانت النتيجة إيجابية: يعطى إجازة مرضية على حسب تقدير وزارة الصحة عبر تطبيق صحي أو حسب ظهور حالته في برنامج توكلنا . وليس بإمكانه الرجوع إلى الدراسة إلا بعد تغير حالته من مصاب إلى متعافي في تطبيق توكلنا.
- ابلاغ الجهة المسؤولة (مدرس المادة / منسق المقرر/ رئيس القسم) مع احضار اثبات الزيارة وتقرير الإجازة للمخالط في حال تم إصدارها.
- حصرهم ومتابعتهم بشكل يومي لمدة العزل المقررة من عيادات تطمن والتعامل معهم كحالة اشتباه و تبليغ ضابط الاتصال لفريق الرصد والمتابعة بوحدة الصحة العامة والطب الوقائي عن طريق النموذج الالكتروني:
- يوجه الطالب أسرته بالالتزام بالإجراءات الوقائية (لبس الكمامة، تطهير الأيدي والتباعد الاجتماعي).
- يتم السماح للطالب بالعودة إلى الدراسة بعد التعافي وذلك بإحضار ما يثبت شفاؤه من المرض من منشأة صحية معتمدة أو حسب التحديث للحالة في تطبيق توكلنا.



في حال مخالطة الطالب غير المحصن وكذلك المعفي من اللقاح (حسب تطبيق توكلنا) لحالة مؤكدة من أفراد المنزل

- تعتبر المخالطة وثيقة و يتوجب على الطالب عدم مباشرة الدراسة .
- يتم تقييم المخالطة من قبل فريق صحي ومنح الطالب إجازة بناء على التقييم.
- توجيه الطالب بتحميل وتفعيل برنامج تطمن وتباعد.
- في حال تم توجيه الطالب للحجر المنزلي فالأصل بأن تكون فترة الحجر المنزلي للمخالطين هي 10 أيام من تاريخ آخر تعرض ولكن في حال ضرورة العودة للدراسة تكون مدة الحجر المنزلي للمخالطين الذين لا تظهر عليهم أعراض 7 أيام مع وجود عينة سلبية (فحص البلمرة الجزيئي PCR) يتم أخذ العينة في اليوم الخامس.
- في حال إذا المسحة إيجابية يوجه الطالب بالعزل لمدة 10 أيام من أول يوم ظهرت فيه أعراض أو من تاريخ أخذ العينة للمسحة الإيجابية.
- ابلاغ الجهة المسؤولة (مدرس المادة / منسق المقرر / رئيس القسم) مع احضار اثبات الزيارة وتقرير الإجازة للمخالط في حال تم إصدارها.
- حصرهم ومتابعتهم بشكل يومي لمدة العزل المقررة من عيادات تطمن والتعامل معهم كحالة اشتباه و تبليغ ضابط الاتصال لفريق الرصد والمتابعة بوحدة الصحة العامة والطب الوقائي عن طريق النموذج الإلكتروني:
- يوجه الطالب أسرته بالالتزام بالإجراءات الوقائية (لبس الكمامة، تطهير الأيدي والتباعد الاجتماعي).
- يتم السماح للطالب بالعودة إلى الدراسة بعد التعافي وذلك بإحضار ما يثبت شفاؤه من المرض من منشأة صحية معتمدة أو حسب التحديث للحالة في تطبيق توكلنا.



في حال مخالطة الطالب غير المحصن (حسب تطبيق توكلنا) لحالة مؤكدة خارج مقر الجامعة (خارج المنزل)

- يتوجب على الطالب عدم مباشرة الدراسة .
- يتم تقييم المخالطة من قبل فريق الصحة العامة ومنح الطالب إجازة بناء على التقييم.
- توجيه الطالب بتحميل وتفعيل برنامج تظمن وتباعد.
- في حال تم توجيه الطالب للحجر المنزلي فالأصل بأن تكون فترة الحجر المنزلي للمخالطين هي 10 أيام من تاريخ آخر تعرض ولكن في حال ضرورة العودة للدراسة تكون مدة الحجر المنزلي للمخالطين الذين لا تظهر عليهم أعراض 7 أيام مع وجود عينة سلبية (فحص البلعمة الجزيئي PCR) يتم أخذ العينة في اليوم الخامس.
- يقوم الطالب بالمتابعة الذاتية لأعراض المرض لمدة 14 يوما (7 أيام العزل + 7 أيام مباشرته الدراسة).
- إبلاغ الجهة المسؤولة (مدرس المادة / منسق المقرر/ رئيس القسم) مع احضار اثبات الزيارة وتقرير الإجازة للمخالط في حال تم اصدارها .
- حصرهم ومتابعتهم بشكل يومي لمدة العزل المقررة من عيادات تظمن والتعامل معهم كحالة اشتباه و تبليغ ضابط الاتصال لفريق الرصد والمتابعة بوحدة الصحة العامة والطب الوقائي عن طريق النموذج الالكتروني:
- يوجه الطالب أسرته بالالتزام بالإجراءات الوقائية (لبس الكمامة، تطهير الأيدي والتباعد الاجتماعي).
- في حال ظهور أعراض تعامل كحالة اشتباه ويتم إتباع الإجراءات الواردة في حالات الاشتباه بكوفيد19 في مقر الدراسة.



آلية السماح بعودة الطالب المؤكدة اصابته بكوفيد - 19:

يتم السماح للطالب بالعودة إلى الدراسة بعد التعافي وذلك بعد إحضار ما يثبت شفاؤه من المرض وذلك بإحضار تقرير الاجازة من منصة صحية وتسليمه الجهة المسؤولة مدرس المادة / منسق المقرر أو رئيس القسم. وليس بإمكان الطالب الرجوع إلى الدراسة إلا بعد تغير حالته من مصاب إلى متعافي في تطبيق توكلنا.

الطلاب العائدين من السفر :

- الالتزام بفترة الحجر المؤسسي او الحجر المنزلي المقررة من الجهات الرسمية بالدولة .
- ليس بإمكان الطالب الرجوع إلى الدراسة إلا بعد تغير حالته من «حجر منزلي» أو «حجر مؤسسي» إلى «غير مصاب» أو «محصن» في تطبيق توكلنا.
- ارسال ما يثبت للجهة المسؤولة مدرس المادة / منسق المقرر أو رئيس القسم تاريخ الدخول للسعودية.

تنويه/ استمرار حضور الطالب للمحاضرات التي يتم تدريسها عن بعد في جميع الحالات (الا في عدم استقرار حالته) التواصل مع الرقم 937 للاستشارة.

التواصل مع الواتساب الخاص بالشئون الصحية بالمدينة على الرقم 0148616081

تحميل (تطبيق تظمن) والتسجيل اذا كانت لديك اعراض .

تحميل (تطبيق تأكد) إذا لم يكون لديك اعراض لعمل اختبار المسحة.



مهام الجهة المسؤولة

(عميد الكلية / الرئيس المباشر)


- ارسال المعاملات السرية الخاصة بفيروس كورونا برمز أو كود (سري 19) بواسطة ضابط الاتصال على الايميل Phunit@taibahu.edu.sa
- متابعة الحساب الشخصي ل نتعلم بحذر و توكلنا بشكل يومي و إحاطة فريق وحدة الصحة العامة والطب الوقائي من خلال الايميل والنماذج المرفقة.
- تشجيع الموظفين والطلبة على الإفصاح وحفظ السر .
- إعداد قوائم بأسماء الموظفين ومواقع مكاتبتهم وحصر اسماء واعداد الطلبة بالقاعات الدراسية .
- متابعة تطبيق الإجراءات الاحترازية في بيئة الجامعة بتعيين ضابط اتصال والرفع باسمه وطرق التواصل لرئيس لجنة كورونا.
- التوضيح للموظف والطالب عن الحالات التي يحق له فيها رفع إجازة مرضية أو عدم الحضور، على سبيل المثال: إذا كان يعاني من أعراض تنفسية أو ارتفاع بدرجة حرارة الجسم مع شرط احضار مايثبت من منشئة صحية معتمدة .
- التوضيح للموظفين والطلبة الية الجزاءات والعقوبات وتعميمها على كافة الموظفين والطلبة وتكون مستندة على تعليمات الجهات ذات العلاقة كوزارة الداخلية ووزارة الموارد البشرية والتنمية الاجتماعية، وتكون هذه الالية مترتبة على عدم التعاون أو تعمد إخفاء نتيجة الفحوصات أو عدم الإفصاح عن ظهور الأعراض أو مخالطة حالة مؤكدة .
- عند إفصاح الموظف أو الطالب بمخالطته بمصاب أو ظهور أعراض قبل حضوره لمقر الجامعة فيمنع من الحضور ويتبع الإجراءات الواردة.
- في حالة وجود إصابة إيجابية بمرض كوفيد 19 يكلف ضابط الاتصال بالمبنى ابلاغ الرقم (937) وأخذ بيانات الموظف أو الطالب (الاسم... رقمه الوظيفي.... السجل المدني... طريقة تواصل...) والرفع بها بسرية على نموذج بلاغ داخلي (مرفق نسخة من النموذج) لضابط الاتصال بلجنة كورونا الالكتروني عن طريق النموذج :
- متابعة الموظف أو الطالب ومدى التزامه بتطبيق العزل وعدم العودة لمقر الجامعة قبل قرار التعافي.
- الرفع بسرية بيانات الموظف او الطالب لإدارة الموارد البشرية أو الكلية وارفاق تقرير التعافي والاجازة .



- عند عدم استجابة الموظف، الطالب ورجوعه للجامعة قبل الشفاء أو ظهور النتيجة السلبية وفي حالة عدم تقيده يتم عمل محضر موثق بالواقعة يشير الى أن الموظف ، الطالب لم يتجاوب ورفض ارتداء الكمام الواقي أو رفض التقييد بالعزل المنزلي ويقوم بالتجوال في المبني ويتم الرفع بذلك حسب الهيكله الإداريه لاتخاذ الإجراءات المتبعة والتبليغ للجهات المختصة لاستكمال الإجراءات النظامية حيال ذلك .
- منع حضور المخالطين حسب التعريف لمقر الجامعة .
- يتم فتح الأبواب والنوافذ للأماكن التي تواجد فيها الموظف ، الطالب المريض لأوقات طويلة كمكتبه أو القاعة الدراسية لضمان التهوية الجديدة ومن ثم تبدأ عملية التطهير بشكل كامل قبل إعادة استخدام المكان. ورفع طلب للصيانة للتطهير والتعقيم .
- يجب تطهير القسم الذي ظهرت فيه الحالة بشكل خاص وبقيه أقسام مقر القسم بشكل عام تطهيراً دقيقاً باتباع التوجيهات الواردة في الدليل العملي لتطهير الاماكن العامة .
- الرفع بسرية بالحالات الإيجابية من المخالطين لرئيس لجنة مكافحة كورونا على ايمبل ضابط الاتصال .
- الرفع بسرية بأسماء الحالات الإيجابية من المخالطين لإدارة الموارد البشرية وتقرير إجازة العزل من منصة صحة من مراكز تظمن .

مهام ادارة الخدمات الطبية :

- تلقي الاستشارات الهاتفية حسب الأرقام المرفقة .
- تحديد مواعيد مسبقة للحالات التي تستدعي الكشف السريري .
- فرز الحالات عند بوابة الإدارة الطبية .
- منع دخول الزوار لإدارة الخدمات الطبية دون أي حاجة طبية لمنع العدوى .
- الاستجابة لنداء الحالات الطارئة والغير مستقرة .
- اتخاذ الإجراءات الاحترازية حسب الممكن بتجهيز المكان وغرفة العزل وأدوات الحماية الشخصية حسب توجيهات وزارة الصحة .
- عمل استبيان الإفصاح واستبيان حساب الدرجات لجميع المرضى الذين يمرون على محطة الفرز.
- اذا كانت الحالة مستقرة يتم توجيه المريض الى عيادات تطمن حسب استقرار الحالة ومايقدره الطبيب .
- اذا كانت الحالة غير مستقرة يتم نقلها بسيارة الإسعاف .
- احترام سرية المريض .
- المشاركة في توعية المرضى عن مرض فيروس كورونا والوقاية منه .



مهام لجنة
مكافحة كورونا
ووحدة الصحة
العامة والطب
الوقائي:

- تلقي بيان بأسماء الحالات المؤكدة وحالات الاشتباه من جميع الإدارات والكليات حسب النموذج المرفق.
- تلقي بيان بأسماء حالات الاشتباه التي تم الكشف عليها في إدارة الخدمات الطبية .
- الرفع للجهات ذات الاختصاص .
- متابعة المستجدات في الدليل الشامل للوقاية من فيروس كورونا الصادر من وزارة الصحة وهيئة الصحة العامة.

ملخص دليل
التعامل
مع الحالات
المشابهة أو
المؤكد إصابتها
للطلاب
والطالبات

المحصن

- بعد مرور 14 يوم من الجرعة الأولى .
- بعد تلقي جرعتين من اللقاح.
- متعافي: خلال 6 أشهر من الإصابة

الطالب السليم الغير مخالط لحالة COVID-19:

- الحضور لمقر الدراسة واتباع التعليمات والارشادات من الجامعة

الطالب السليم (المحصن) بدون أعراض و المخالط لحالة COVID-19 مؤكدة:

- الحضور لمقر الدراسة واتباع التعليمات والارشادات من الجامعة

الطالب (المحصن) المصاب بأعراض و المخالط لحالة COVID-19 مؤكدة:

- العزل من بداية ظهور الأعراض والتوجه لعيادة تظمن
- مع ضرورة عزل انفسهم بالمنزل لمدة 10 ايام تبدأ من اول يوم ظهرت فيه الاعراض أو من تاريخ أخذ العينة الإيجابية للمصاب.
- إذا كانت النتيجة سلبية: يمكن رجوع الطالب إلى الدراسة في حال زوال الأعراض، وفي حال استمرار الأعراض فيتم اتخاذ قرار الإجازة الطبية ومدتها من قبل وزارة الصحة عبر تطبيق صحتي.

الطالب الذي ظهرت عليه أعراض أثناء تواجده في مقر الدراسة: الحالة مستقرة

- يعود لمنزله مباشرة مع تقليل الاحتكاك مع الموظفين / الطلاب الآخرين. مع ضرورة ابلاغ مدرس المادة/أو منسق المقرر/أو رئيس القسم
- التسجيل في تطبيق تظمن وحجز موعد للفحص
- طلب الاستشارة الهاتفية مع إدارة الخدمات الطبية واتباع إرشادات الطبيب حسب الحالة
- تحميل وتفعيل تطبيق تظمن وتطبيق تباعد واتباع الإرشادات الصحية الواردة فيه
- التواصل مع وزارة الصحة من خلال الرقم 937 للاستشارة
- السماح بالعودة إلى الدراسة بعد التعافي وذلك بإحضار ما يثبت الشفاء من المرض من الجهات الصحية المعتمدة
- إذا كانت النتيجة سلبية: يمكن رجوع الطالب إلى الدراسة في حال زوال الأعراض، وفي حال إستمرار الأعراض فيتم اتخاذ قرار الإجازة الطبية ومدتها من قبل وزارة الصحة عبر تطبيق صحتي.

الطالب الذي ظهرت عليه أعراض أثناء تواجده في مقر الدراسة: الحالة غير مستقرة

- التواصل مع رقم الطوارئ بالخدمات الطبية لمباشرة الحالة
- تقليل الاحتكاك مع الطالب المصاب
- نقل الطالب الى الجهة المختصة لإكمال العلاج اللازم مع ضرورة ابلاغ مدرس المادة/أو منسق المقرر/أو رئيس القسم بعد استقرار حالته
- تحميل وتفعيل تطبيق تظمن وتطبيق التباعد وإتباع الإرشادات الصحية الواردة فيه
- التواصل مع وزارة الصحة من خلال الرقم 937 للاستشارة
- السماح بالعودة إلى الدراسة بعد التعافي وذلك بإحضار ما يثبت الشفاء من المرض من الجهات الصحية المعتمدة

تنويه

- استمرار حضور الطالب للمحاضرات التي يتم تدريسها عن بعد في جميع الحالات (الا في حالة عدم استقرار حالاته).
- التواصل مع الرقم 937 للاستشارة.
- تحميل تطبيق تظمن والاجابة على الاستبيان وطلب موعد لعمل اختبار المسحة
- إذا كانت النتيجة سلبية: يمكن رجوع الطالب إلى الدراسة في حال زوال الأعراض، وفي حال إستمرار الأعراض فيتم اتخاذ قرار الإجازة الطبية ومدتها من قبل وزارة الصحة عبر تطبيق صحتي.

الطالب الذي ظهرت عليه أعراض أثناء تواجده خارج مقر الدراسة:

- المراقبة الذاتية للصحة العامة وقياس درجة الحرارة بالمنزل / مراقبة الشعور بالأعراض
- عدم الحضور لمقر الدراسة
- ابلاغ مدرس المادة/أو منسق المقرر/أو رئيس القسم بالحالة المرضية
- التواصل مباشرة مع وزارة الصحة مع ضرورة تحميل وتفعيل تطبيق تظمن وتطبيق التباعد وإتباع الإرشادات الصحية الواردة فيه
- اتباع إرشادات وزارة الصحة في حالة العزل سواءً بالمحجر أو بالمنزل.
- السماح بالعودة إلى الدراسة بعد التعافي وذلك بإحضار ما يثبت الشفاء من المرض من الجهات الصحية المعتمدة مع تقديم التقارير اللازمة

الطالب المحصن (بجرعتين) والمخالط مخالطة وثيقة لحالة مؤكدة .

- لا يلزم عزله ويمكنه الحضور للجامعة أو المعهد بشرط عدم ظهور الأعراض .
- في حال ظهور الأعراض يتم التعامل معه كحالة مشتبهة .
- الالتزام بالإجراءات الوقائية (لبس الكمامة ، وتطهير الأيدي دورياً ، والتباعد الجسدي) .

الطالب غير المحصن (يشمل المعفي من اخذ اللقاح) والمخالط مخالطة وثيقة لحالة مؤكدة:

- يلزمه العزل المنزلي لمدة 10 أيام من تاريخ المخالطة وفي حال الحاجة للعودة يكتفي بمدة 7 أيام مع سلبية مسحة اخذت في اليوم الخامس .
- يتم فحصهم مخبرياً (PCR) .
- يتم عزلهم بالمنزل إلى حين ظهور النتيجة مع تفعيل تطبيق توكلنا وتباعد .
- إذا كانت النتيجة سلبية: يمكن رجوع الطالب إلى الجامعة في حال زوال الأعراض، وفي حال استمرار الأعراض فيتم اتخاذ قرار الإجازة الطبية ومدتها من قبل الطبيب المعالج .
- إذا كانت النتيجة إيجابية: يعطى إجازة مرضية على حسب تقدير الطبيب المعالج أو حالته في برنامج توكلنا ولا يرجع إلى الجامعة إلا بعد تغير حالته من مصاب إلى متعافي في تطبيق توكلنا .

تنويه :

استمرار حضور الطالب للمحاضرات التي يتم تدريسها عن بعد في جميع الحالات (الا في حالة عدم استقرار حالته).



المراجع

- الدليل الإرشادي لعودة الطلاب والكوادر التعليمية في المنشآت التعليم العالي والمؤسسة العامة للتدريب التقني والمهني للوقاية من كوفيد 19 بتاريخ أغسطس 2021 م
- خطة جامعة طيبة لمكافحة العدوى بفيروس كورونا 2021 م .
- دليل التعامل مع الحالات المشتبه أو المؤكد إصابتها بمرض كوفيد -19 في أماكن العمل: النسخة الرابعة الصادر من هيئة الصحة العامة بتاريخ أبريل 2021م
- بروتوكولات الأعمال الإدارية والمكتبية الصادر من وزارة الصحة بتاريخ 6/2020 م .
- بروتوكولات القطاع العام الصادر من وزارة الصحة بتاريخ 6/ 2020 م .
- الدليل التوعوي الشامل عن فيروس كورونا الجديد الصادر من وزارة الصحة بتاريخ مايو 2020 م .
- البروتوكولات الوقائية للقطاع العام للحد من انتشار مرض كوفيد 19 الصادر من وزارة الموارد البشرية بتاريخ مايو 2020م .



تظمن	الاستبيان اليومي	تظمن	///	مرجبا	تظمن
المخالطين	هل لديك ضيق (صعوبة) في التنفس؟ <ul style="list-style-type: none"> • لا • نعم 			تاريخ بداية العزل 2020-06-03 احتاج مساعدة	
أسورة تظمن حجز موعد فحص covid-19					
نتائج فحوصات Covid-19					
العروض	هل تعاني من كحة (سعال)؟ <ul style="list-style-type: none"> • لا • نعم 			نصائح وارشادات	
دليل المستخدم					
الشروط والأحكام					
سياسة الخصوصية	هل تعاني من ارتفاع في درجة الحرارة (38 درجة أو أكثر)؟ <ul style="list-style-type: none"> • لا • نعم 				
	هل تعاني من غثيان أو اسهال ؟ <ul style="list-style-type: none"> • لا • نعم 		الوقاية من كورونا	كيف تقضي وقتك في العزل	لديك في بيتك



العودة بحذر

عزيزي/عزيزتي مراجعة الخدمات الطبية حرصاً منا على سلامتكم وتماشياً مع الإجراءات المعتمدة من وزارة الموارد البشرية يسرنا تقديم الخدمات الطبية التالية:

حجز مواعيد مسيقة لزيارة العيادات بالتواصل على التحويلات التالية:

الرقم	القسم	التحويلة
1	شطر الطلاب	8155
2	شطر الطالبات- الفرع الرئيسي	8603
3	شطر الطالبات – فرع كليات السلام	76035

لطلب الاستشارات الطبية الهاتفية بالتواصل على التحويلات التالية:

الرقم	القسم	التحويلة
1	شطر الطلاب	3451
2	شطر الطالبات- الفرع الرئيسي	3484
3	شطر الطالبات – فرع كليات السلام	3420

وحرصاً على سلامتكم نأمل منكم :

- اتباع توجيهات الطاقم الطبي .
- إبراز ما يثبت الموعد لموظف الأمن عند الدخول من بوابات الجامعة .
- السماح بمرافق واحد لمن يحتاج كالأطفال وكبار السن .

إدارة الخدمات الطبية

للتبليغ عن الحالات الطارئة داخل الجامعة بالتواصل على التحويلات التالية:

الرقم	القسم	التحويلة
1	شطر الطلاب	8155
2	شطر الطالبات- الفرع الرئيسي	3493
3	شطر الطالبات – فرع كليات السلام	3423

نموذج حصر المخالفين

الرقم	اسم المخالط	القسم / الادارة	آخر تاريخ مخالطة	عدد الايام من تاريخ آخر مخالطة	الجوال

وحدة الصحة العامة والطب الوقائي
المصدر: هيئة الصحة العامة

