



مدونة المناهج السعودية

<https://eduschool40.blog>

الموقع التعليمي لجميع المراحل الدراسية

في المملكة العربية السعودية

الأجهزة التي يتكون فيها تيار كهربائي نتيجة حدوث تفاعل كيميائي تلقائي هي الخلايا :

(أ) الكهربائية

(ب) الكيميائية

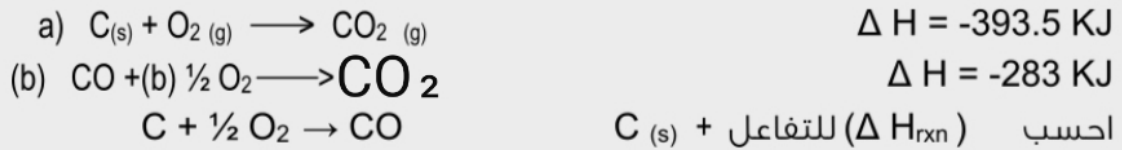
(ج) الكهروضوئية

(د) الجلفانية

"الإجابة هي (د)"

لأن تحول الطاقة الكيميائية إلى طاقة كهربائية يحتاج إلى وجود قطبين في الخلية، أحدهما يفقد إلكترونات والآخر يكتسبها، مع وجود استمرارية للتفاعل، وهذا يتوفر في الخلية الجلفانية.

بدمج المعادلتين (a , b) تحصل على معادلة تكوين (CO)



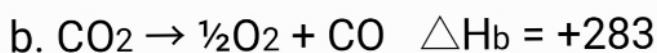
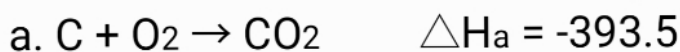
(أ) (- 676.5) KJ

(ب) (110) KJ

(ج) (- 110) KJ

(د) (676.5) KJ

الإجابة الصحيحة "ج"
اعكس b واترك a كما هي



$\Delta H = -393.5 + 283 = -110.5$

تزداد الكهروسالبية في الجدول الدوري لكل مجموعة كلما اتجهنا من :

(أ) اليسار إلى اليمين

(ب) اليمين إلى اليسار

(ج) من أعلى إلى أسفل

(د) من أسفل إلى أعلى

"الإجابة هي (د)"

لأن الكهروسالبية هي مقدرة الذرة على جذب زوج الإلكترونات في الرابطة الكيميائية، وتعتمد على قوة جذب النواة التي تزيد في المجموعة من أسفل إلى أعلى.

الكاثود في الخلية الجافة هو :

(أ) عمود الكربون

(ب) صفيحة الخارصين

(ج) العجينة

(د) الفواصل بين العمود والصفيحة

"الإجابة هي (أ)"

لأنّ الكاثود هو القطب السالب في الخلية الجافة الذي يقوم من جانبه بكسب الإلكترونات، حيث يقوم عمود الكربون بذلك في الخلية الجافة.

يستخدم الليثيوم في صناعة بطاريات الهواتف النقالة؛ لأنه :

(أ) له أكبر جهد اختزال قياسي

(ب) أخف عنصر معروف

(ج) أرخص العناصر المعروفة

(د) أكثر العناصر توافراً

"الإجابة هي (ب)"

لأنّ الهواتف النقالة تحتاج إلى بطارية لها كتلة قليلة وكفاءة عالية، وهذا يتوفر في الليثيوم حيث إنه أخف العناصر، وله جهد اختزال (قليل).

الجهد القياسي لخلية جلفانية تفاعلها $2I_2 + Fe \rightarrow Fe^{2+} + 2I^-$ إذا علمت أن:
($E^{\circ}_{Fe} = -0.447 V$) و ($E^{\circ}_I = +0.536 V$) هو :

0.089 V

(أ)

0.983 V

(ب)

89.3 V

(ج)

893 V

(د)

"الإجابة هي (ب)"

$$E^{\circ}_{Fe} = -0.44 v$$

$$E^{\circ}_I = +0.536 v$$

لأنه قطب (anode) هو (Fe)

وأنّ قطب (cathode) هو (I)

$$E^{\circ}_{cell} = E^{\circ}_{cathode} - E^{\circ}_{anode}$$

$$= 0.536 - (-0.44)$$

$$= 0.983 v$$

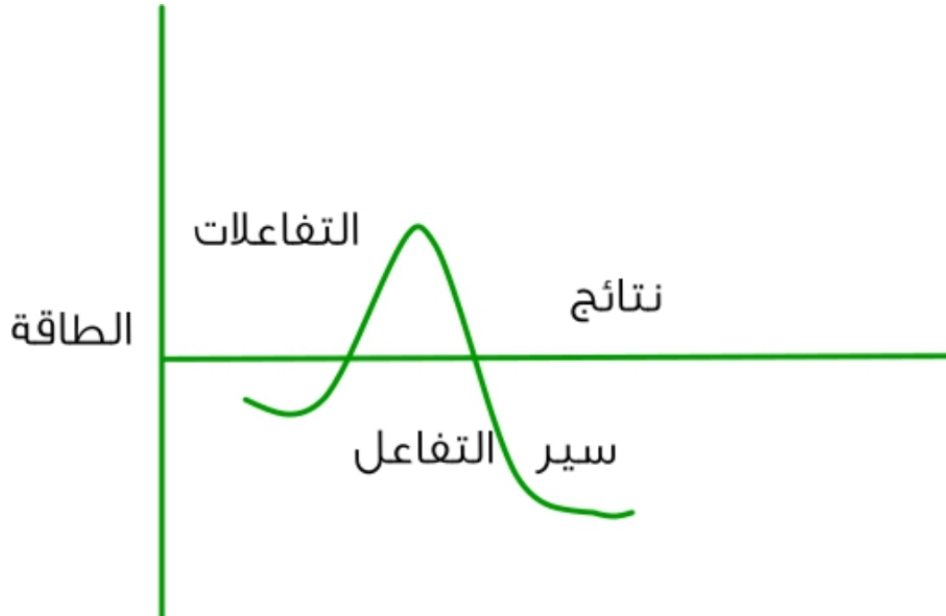
منحنى طاقة التفاعل الآتي يعبر عن تفاعل :

(أ) طارد للحرارة

(ب) ماص للحرارة

(ج) الطاقة الممتصة

(د) متساوٍ في الطاقة



"الإجابة هي (أ)"

لأن مستوى طاقة النواتج أقل من مستوى طاقة المتفاعلات؛ لذلك يجب أن تكون هنالك طاقة منطلقة، ومن ذلك نستنتج أن التفاعل طارد للحرارة.

أكثر العناصر كهرسالبية هي عناصر المجموعة :

1

(أ)

2

(ب)

17

(ج)

18

(د)

الإجابة هي (ج)

لأنّ الكهرسالبية تعتمد على قوة جذب النواة للإلكترونات في الرابطة الكيميائية، وأكثر العناصر قوة جذب هي عناصر المجموعة السابعة (17).

يقبل نصف قطر الذرة في الجدول الدوري لكل دورة كلما اتجهنا من :

(أ) اليسار إلى اليمين

(ب) اليمين إلى اليسار

(ج) الأعلى إلى الأسفل

(د) الأسفل إلى الأعلى

"الإجابة هي (أ)"

لأنه من اليسار إلى اليمين، يزيد العدد الذري (مع بقاء عدد مستويات الطاقة ثابت) ، وتزيد قوة جذب النواة للإلكترونات، فيقل نصف قطر الذرة.

الجزيئات الكبيرة التي تتكون من العديد من الوحدات البنائية المتكررة، هي :

(أ) الكحولات

(ب) البوليمرات

(ج) تفاعلات الحذف

(د) عملية التدوير

ب

تحقق من الإجابة

تزداد طاقة التأين في الجدول الدوري لكل دورة كلما اتجهنا من :

(أ) اليسار إلى اليمين

(ب) اليمين إلى اليسار

(ج) الأعلى إلى الأسفل

(د) الأسفل إلى الأعلى

"الإجابة هي (أ)"

لأنّ طاقة التأين هي الطاقة اللازمة لنزع الإلكترونات، وتزداد بزيادة قوة جذب النواة، التي تزيد قوة جذبها في الجدول الدوري في الدورة من اليسار إلى اليمين.

الرابطة الأكثر قطبية هي :

F-H

(أ)

O-H

(ب)

N-H

(ج)

C-H

(د)

"الإجابة هي (أ)"

لأنّ القطبية تعتمد على الفرق في الكهروسالبية.
الفرق في الكهروسالبية بين عنصري (H) و (F) الأكبر.

ΔH_{rxn}° للتفاعل $\text{CaCO}_3(s) \rightarrow (\text{CaO})_s + \text{CO}_2(g)$ إذا علمت أن:

$$\Delta H_f^\circ (\text{CO}_2) = -393.5 \text{ KJ}$$

$$\Delta H_f^\circ (\text{CaO}_3) = -1207.1 \text{ KJ}$$

$$\Delta H_f^\circ (\text{CaO}) = -635.5 \text{ KJ}$$

(أ) $(-178.1) \text{KJ}$

(ب) $(178.1) \text{KJ}$

(ج) $(200) \text{KJ}$

(د) $(187.1) \text{KJ}$

"الإجابة هي (ب)"

$$\Delta H_{rxn}^\circ = \sum \Delta H_f^\circ + \sum \Delta H_f^\circ \quad \text{لأنّ}$$

(النواتج)

(المتفاعلات)

$$= [(1 \times -393.5) + (1 \times -635.5)] - [(1 \times -1207.1)]$$

$$= 178.1 \text{ KJ}$$

وظيفة القنطرة الملحية في الخلية الجلفانية، هي :

(أ) لاستمرار التفاعل

(ب) إيقاف التفاعل

(ج) المحافظة على سرعة التفاعل

(د) محفز للتفاعل

"الإجابة هي (أ)"

لأنه بعد فترة من استمرار التفاعل في الخلية الجلفانية، تبدأ الرواسب بالتجمع على الأقطاب وإبطاء التفاعل؛ لذلك يلزم وجود طريق آخر للاستمرار.

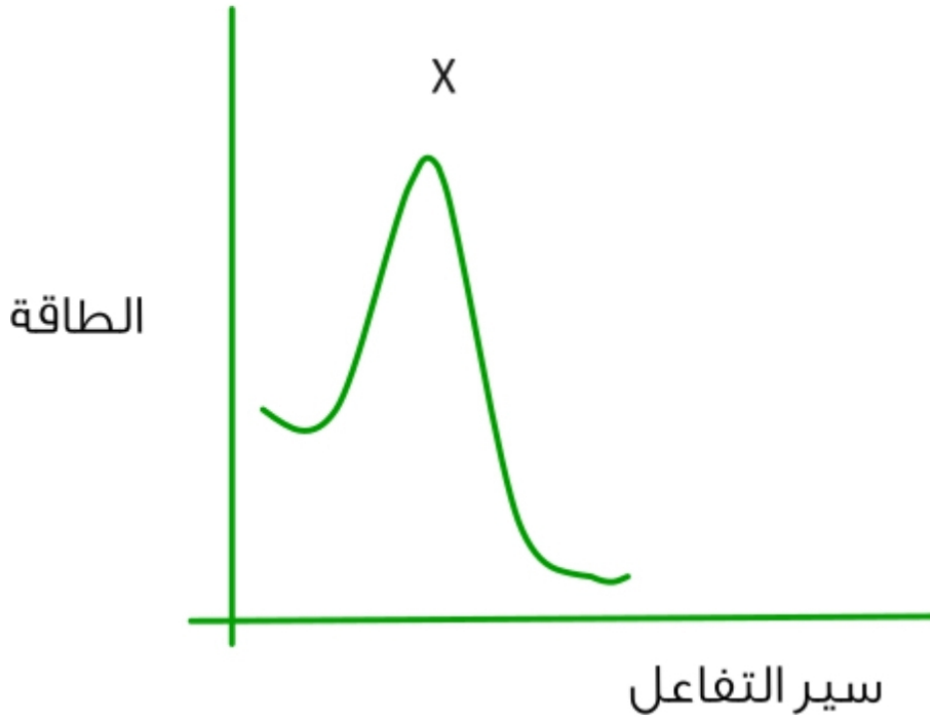
الرمز (X) في منحنى طاقة التفاعل الآتي يمثل

(أ) النواتج

(ب) المتفاعلات

(ج) المعقد النشط

(د) طاقة التنشيط



الإجابة هي (ج)

لأن المعقد النشط هو مجموعة من الذرات، فترة بقائها مع بعضها قصيرة، وقد تكون نواتج أو تعود إلى صورتها بوصفها متفاعلات، لذلك فهو يمثل قمة المنحنى للتفاعل.

الأيون الذي يكون عنصر (^{17}Cl) من المجموعة (17) هو :



"الإجابة هي (ب)"

لأن عدد إلكترونات التكافؤ لعنصر (Cl) هو (7)، وحسب قاعدة الثمانية، يميل العنصر إلى كسب إلكترون واحد ليصبح مجال الطاقة الأخير له مشابهاً للغازات النبيلة.

عنصر توزيعه الإلكتروني ($1S^2 2S^2 2P^4$) يقع في:

(أ) دورة 2 مجموعة 16

(ب) دورة 14 مجموعة 2

(ج) دورة 2 مجموعة 14

(د) دورة 16 مجموعة 2

"الإجابة هي (أ)"

لأن رقم الدورة = أعلى مستوى طاقة = 2

وإن رقم المجموعة = عدد إلكترونات التكافؤ + 10 = 6 + 10 = 16

الغازات النبيلة في الجدول الدوري موجودة في المجموعة :

1

(أ)

2

(ب)

17

(ج)

18

(د)

د

المجموعة العضوية التي تعد مصدر روائح الفواكه هي :

(أ) الأثيرات

(ب) الكحولات

(ج) الأسترات

(د) الأمينات

"الإجابة هي (ج)"

لأنها متطايرة، ولها القدرة على إعطاء الروائح الفواحة .

نوع التفاعل الآتي $\text{CH}_3\text{-CH}_3 \rightarrow \text{CH}_2=\text{CH}_2$

حذف

(أ)

أكسدة واختزال

(ب)

استبدال

(ج)

إضافة

(د)

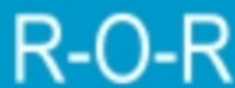
"الإجابة هي (أ)"

لأنه بمقدار عدد ذرات (H) بين المتفاعلات والنواتج، يتبين أن هناك حذفاً لذرتين (H)، وبناءً على ذلك يصنف التفاعل على أنه (حذف هيدروجين).

الصيغة العامة للأثيرات هي :



(أ)



(ب)



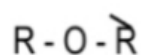
(ج)



(د)

"الإجابة هي (ب)"

لأن الأثيرات هي مجموعة وظيفية عضوية توجب وجود ذرة (O) بين ذرات الكربون.



هيدروكربونات تحتوي على روابط ثلاثية :

(أ) الألكانات

(ب) الألكينات

(ج) الألكاينات

(د) البنزين الحلقي

ج

تحقق من الاجابة

زيادة تركيز (H₂) إلى التفاعل $C_{(s)} + H_2O_{(g)} \rightleftharpoons CO_{(g)} + H_{2(g)}$ يزيح التفاعل إلى :

اليمين

(أ)

اليسار

(ب)

لا يؤثر

(ج)

يزيد سرعة التفاعل الأمامي

(د)

"الإجابة هي (ب)"

لأنه حسب (مبدأ تشاتيليه)، فإن النظام المتزن يتجه نحو ما يخفف الجهد المبذول عليه؛ لذلك يتجه التفاعل عند إضافة مادة ناتجة إلى اليسار.

العامل المختزل الأقوى هو الذي له (E°) :

(أ) (-0.76)

(أ)

(ب) (+2.87)

(ب)

(ج) (-3)

(ج)

(د) (+0.33)

(د)

"الإجابة هي (ج)"

لأنّ العامل المختزل الأقوى هو العامل الذي حدث له أقوى عملية أكسدة، وتدل (E°) الأصغر على أقوى عملية أكسدة .

موازنة الأوكسجين في تفاعل الأوكسدة والاختزال الآتي : $\text{SO}_2 \longrightarrow \text{SO}_4^{2-} + 2\text{e}^-$
يتم عن طريق إضافة :

(أ) $(2\text{H}_2\text{O})$ إلى التفاعلات

(ب) $(2\text{H}_2\text{O})$ إلى النواتج

(ج) (4H^+) إلى التفاعلات

(د) (4H^+) إلى النواتج

"الإجابة هي (أ)"

لأن قواعد موازنة المعادلة بنصف التفاعل تنص على إضافة جزيئات (H_2O) إلى الجهة الأقل في عدد ذرات (O) ، وبمقدار مساو لعدد النقص فيها.

عدد الأكسدة لعنصر (B) في مركب ($\text{Na}_2\text{B}_4\text{O}_7$) هو :

1

(أ)

2

(ب)

3

(ج)

4

(د)

"الإجابة هي (ج)"

لأن الشحنة الكلية للمركب = مجموع (شحنة كل عنصر × عدد ذراته)

$$\text{Zero} = (7x - 2) + (4xB) + (2x + 1)$$

$$\text{Zero} = -12 + 4B$$

$$B = +3$$

رتبة التفاعل الكلية لتفاعل قانون سرعته $R = K[A]^1[B]^2$ هي :

1

(أ)

2

(ب)

3

(ج)

4

(د)

"الإجابة هي (ج)"

لأن رتبة التفاعل الكلية $m + n =$

$$2 + 1 =$$

$$3 =$$

إذا علمت أن (K_{sp}) المحلول ($AgCl$) عند الاتزان يساوي (1.8×10^{-10}) ، فإن قيمة $[Ag^+]$ في المحلول هي :

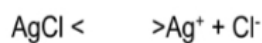
(أ) $1.34 \times 10^{-5} M$

(ب) $1.8 \times 10^{-10} M$

(ج) $3.24 \times 10^{-20} M$

(د) $6.8 \times 10^{-5} M$

"الإجابة هي (أ)"
لأن:



نرمز إلى $[Cl^-]$ بـ S

$$[Ag^+] = [Cl^-] = S$$

$$[Ag^+][Cl^-] = S \times S = S^2$$

$$K_{sp} = [Ag^+][Cl^-] = S^2$$

$$1.8 \times 10^{-10} = S^2$$

$$S = 1.34 \times 10^{-5} M$$

$$S = \sqrt{1.8 \times 10^{-10}}$$

اسم المركب $\text{CH}_3-\text{C}(\text{CH}_3)_2-\text{CH}_2\text{CH}_2\text{CH}_3$ حسب (IUPAC) هو :

(أ) 4-ميثيل بنتان

(ب) 2-ميثيل بنتان

(ج) هكسان

(د) 2-ميثيل بنتين

الإجابة هي (ب)

لأنه باتباع قواعد التسمية وفق (IUPAC)، نرقم أطول سلسلة كربون متصلة من الطرف الأقرب إلى السلسلة الفرعية، ثم نتبع القاعدة الآتية :

موقع السلسلة الجانبية / اسم السلسلة الجانبية / اسم السلسلة الرئيسية
2-ميثيل بنتان



الاسم العلمي للمركب (CH₃CHCH₂CH₃) بطريقة (IUPAC):

(أ) 1 - بيوتانول

(ب) 2 - بيوتانول

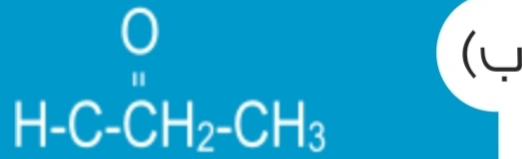
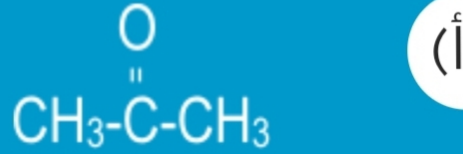
(ج) بيوتانول

(د) بيوتانال

"الإجابة هي (ب)"

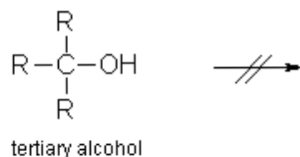
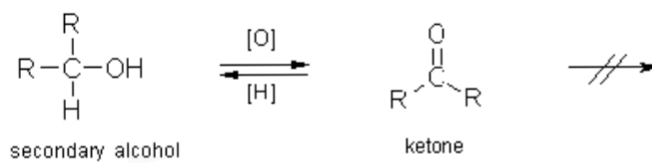
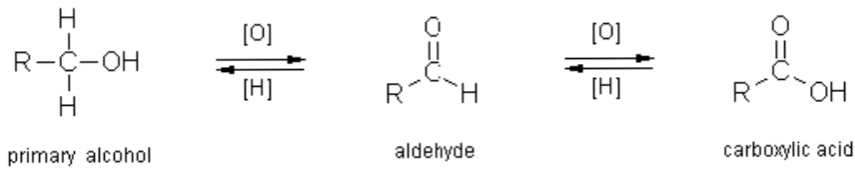
لأنه وجود مجموعة (OH) يعني أنه من الكحول؛ لذلك نتبع القاعدة موقع التفرع / اسم التفرع / موقع (OH) / اسم الألكان + ول. وبما أنه لا يوجد تفرعات، فنلغي موقع التفرع واسمه من القاعدة، ويصبح الاسم (2 - بيوتانول).

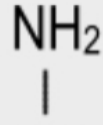
نتاج التفاعل \rightarrow $\text{CH}_3\text{CH}(\text{OH})\text{CH}_3 + [\text{O}]$ هو :



"الإجابة هي (أ)"

لأنّ من قواعد التفاعلات العضوية أنّ أكسدة الكحول ينتج منها كيتون





ينتمي المركب (CH₃CHCH₃) إلى المجموعة العضوية :

الكحولات

(أ)

الأمينات

(ب)

الأثيرات

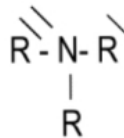
(ج)

الأريل

(د)

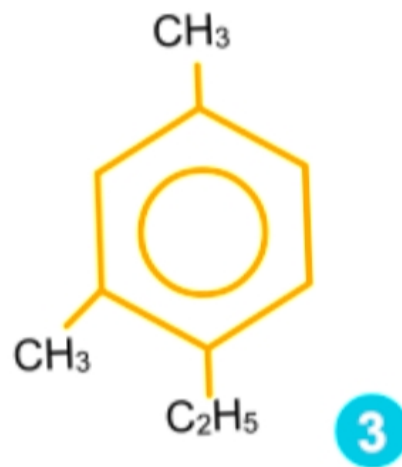
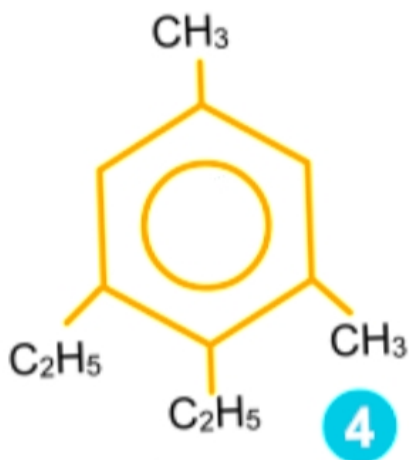
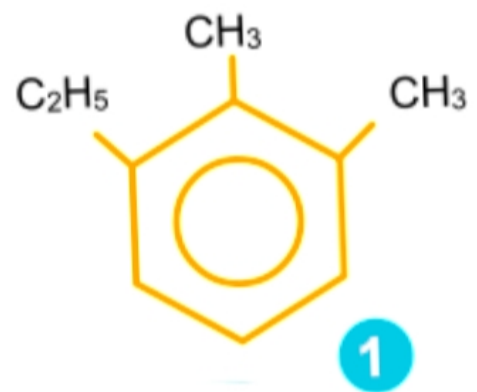
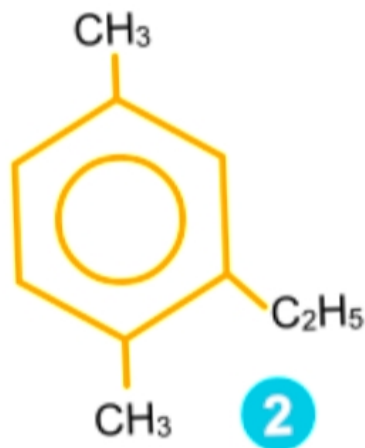
"الإجابة هي ب"

لأن وجود عنصر (N) يدل على أنها من مجموعة الأمينات

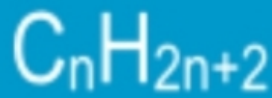


من الممكن أن تكون R ذرة (H) أو (C).

الصيغة البنائية لمركب 1-إيثيل - 2 ، 4 - ثنائي ميثيل بنزين هو :



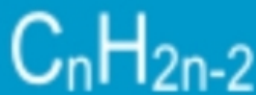
الصيغة العامة للألكينات، هي :



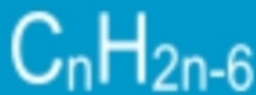
(أ)



(ب)



(ج)



(د)

الإجابة هي (ب)

لأن الألكينات تحتوي على رابطة ثنائية؛ لذا يجب أن تكون صيغتها ناقصة ذرتين (H) عن الألكانات والتي صيغتها (C_nH_{2n+2}) ، فتكون الصيغة الصحيحة (C_nH_{2n}) .

يعد ثابت الاتزان الصحيح للتفاعل $C_{(s)} + H_2O_{(g)} \rightleftharpoons CO_{(g)} + H_{2(g)}$

$$K_{eq} = \frac{[CO] [H_2]}{[C] [H_2O]} \quad (\text{أ})$$

$$K_{eq} = \frac{[CO] [H_2]}{[H_2O]} \quad (\text{ب})$$

$$K_{eq} = \frac{[CO] [H_2]}{[C]} \quad (\text{ج})$$

$$K_{eq} = \frac{[C] [H_2O]}{[CO] [H_2]} \quad (\text{د})$$

"الإجابة هي (ب)"

لأن ثابت الاتزان (K_{eq}): نسبة تراكيز النواتج إلى تراكيز المتفاعلات مرفوعة لأي معاملاتها في المعادلة الكيميائية الموزونة. مع الأخذ في الحسبان أن تركيز المواد الصلبة والسائلة النقية لا تدخل ضمن تعبير ثابت الاتزان (K_{eq})

$$K_{eq} = \frac{[CO] [H_2]}{[H_2O]}$$

العامل المؤكسد الأقوى هو الذي له (E°) :

(أ) (-0.76)

(أ)

(ب) (+2.87)

(ب)

(ج) (-3)

(ج)

(د) (+0.33)

(د)

"الإجابة هي (ب)"

لأن العامل المؤكسد الأقوى: العامل الذي حدث له أقوى عملية اختزال، وتدل (E°) الأكبر على أقوى عملية اختزال .

يعد عنصر (K) في التفاعل $2K_{(s)} + Cl_{2(g)} \rightarrow 2KCl_{(s)}$ عاملاً :

(أ) مؤكسداً

(ب) مختزلاً

(ج) محفزاً

(د) مثبتاً

"الإجابة هي (ب)"

لأن العامل المختزل هو (العنصر) الذي تحدث له عملية أكسدة. حيث أن عدد الأكسدة ل $zero = (K)$ في جهة المتفاعلات و $(+1)$ في جهة النواتج، أي أنه فقد إلكترونات واحداً، وحدثت له عملية أكسدة؛ لذلك يعد عاملاً مختزلاً.

إذا كان (pOH) لمحلول ما يساوي (4)، فإن $[H^+]$ يساوي :

$$1 \times 10^{-4}$$

(أ)

$$1 \times 10^{-10}$$

(ب)

$$10$$

(ج)

$$4$$

(د)

"الإجابة هي (ب)"

لأنّ

$$\begin{aligned} 14 &= \text{pOH} + \text{pH} \\ \text{pH} &= 14 - \text{pOH} \\ &= 4 - 14 = 10 \\ \text{pH} &= -\log[H^+] \\ [H^+] &= 10^{-\text{pH}} = 10^{-10} \end{aligned}$$

القاعدة المقترنة بالحمض (HS⁻) هي :



"الإجابة هي (أ)"

لأن القاعدة المقترنة هي حمض يُنقص منه ذرة (H) واحدة، حيث إن نقص ذرة (H) تزيد من إشارة (-) واحدة .

الرقم الهيدروكسيدي (pOH) لمحلول رقمه الهيدروجيني (9) هو :

9

(أ)

14

(ب)

41

(ج)

5

(د)

"الإجابة هي (د)"

لأنّ

$$\text{pH} = 9$$

$$\text{pH} + \text{pOH} = 14$$

$$\text{pOH} = 14 - \text{pH}$$

$$= 14 - 9 = 5$$

الانخفاض في درجة تجمد محلول سكر القصب في الماء الذي تركيزه $m(0.66)$
علماً بأن K_f للماء = $1.86 \text{ }^\circ\text{C}/m$

1.86

(أ)

1.22

(ب)

86.1

(ج)

22.1

(د)

"الإجابة هي (ب)"

$$\Delta T_f = K_f \times m \quad \text{لأنّ}$$

$$= 1.86 \times 0.66$$

$$= 1.22 \text{ }^\circ\text{C}$$

كمية الحرارة التي تمتصها 5 g من الألمنيوم عند تسخينها من درجة حرارة 25 °C إلى 75 °C (الحرارة النوعية للألمنيوم 0.897 J/g.°C) ، هي :

(أ) 55.879 J

(ب) 224.25 J

(ج) 49.335 J

(د) 100 J

"الإجابة هي (ب) لأنه يجب:

١. إيجاد (ΔT)

$$\begin{aligned} \Delta T &= T_f - T_i \\ &= 75 - 25 = 50 \text{ }^\circ\text{C} \end{aligned}$$

٢. $q = c \times m \times \Delta T$

$$\begin{aligned} &= 0.891 \times 5 \times 50 \\ &= 224.25 \text{ J} \end{aligned}$$

عدد الأكسدة لعنصر (Cl) في مركب (NaClO₄) هو :

(+7)

(أ)

(-7)

(ب)

(+1)

(ج)

(-1)

(د)

"الإجابة هي (أ)"

لأن الشحنة الكلية للمركب = مجموع (شحنة كل عنصر × عدد ذراته)

$$\text{Zero} = (4 \times -2) + (1 \times \text{Cl}) + (1 \times +1)$$

$$\text{Zero} = -7 + \text{Cl}$$

$$\text{Cl} = +7$$

محلول من حمض (HCl) تركيزه (0.001) M ، (pH) له تساوي :

12

(أ)

3

(ب)

1×10^{-12}

(ج)

1×10^{-3}

(د)

"الإجابة هي (ب)"

لأنّ بما أن (HCl) من الحموض القوية، فإنّ تركيزه يساوي لتركيز (H⁺) ، وعليه

$$[H^+] = 0.001 \text{ M}$$

$$\text{pH} = - \log[H^+]$$

$$= - \log [0.001] = 3$$

الأيون الذي يمثل حمض لويس هو :



(أ)



(ب)



(ج)



(د)

"الإجابة هي (ج)"

لأن حمض لويس هو المادة المانحة للإلكترونات، وتكوين الأيون الموجب.

إذا كانت قيمة (pH) لمحلول (HF) الذي تركيزه (0.1) M هي (2.5)، فإن قيمة (Ka) ، هي :

3.5

(أ)

0.1

(ب)

1.03×10^{-4}

(ج)

2×10^{-4}

(د)

$$[H^+] = 10^{-2.5}$$

$$K_a = \frac{[H^+]^2}{0.1} = \frac{(10^{-2.5})^2}{0.1} = \frac{10^{-5}}{10^{-1}} = 10^{-4}$$

تحقق من الإجابة C

جـ

$$= 10^{-4}$$

الجهاز المستخدم في قياس الضغط الجوي هو :

(أ) الباروميتر

(ب) المانوميتر

(ج) مطياف الكتلة

(د) الخلية الجلفانية

إذا علمت أن تركيز (H₂) في بداية تفاعله مع الكلور يساوي 0.35M، ثم أصبح 0.1M بعد مرور (4) ثوانٍ ، فإن متوسط سرعة التفاعل خلال هذه الفترة، هي:

(أ) 0.0625 mol/L.s

(ب) 0.1125 mol/L.s

(ج) 0.2125 mol/L.s

(د) 0.625 mol/L.s

$$\text{rate} = \frac{\Delta[\text{H}_2]}{\Delta t} = \frac{0.35 - 0.1}{4} = \frac{0.25}{4}$$

أ

تحقق من الإجابة

$$\begin{array}{r} 0.0625 \\ 4 \overline{) 0.2500} \\ \underline{24} \\ 00 \end{array}$$

نصف تفاعل الأكسدة في التفاعل $S^{-2} + I_2 \rightarrow SO_4^{-2} + I^-$ هو :



"الإجابة هي (أ)"

لأنّ عملية الأكسدة هي فقد إلكترونات .
والعنصر الذي فقد الإلكترونات في التفاعل هو (S)؛
لذلك يعد الجزء $S^{-2} \rightarrow SO_4^{-2} + 8e^-$ نصف تفاعل الأكسدة.

يحدث لعنصر (Cl) في التفاعل $2\text{Br}^{-}(\text{aq}) + \text{Cl}_2(\text{aq}) \rightarrow \text{Br}_2(\text{aq}) + 2\text{Cl}^{-}(\text{aq})$

(أ) أكسدة

(ب) اختزال

(ج) فقد إلكترونات

(د) عامل مختزل

"الإجابة هي (ب)"

لأنّ الاختزال هو اكتساب الإلكترونات، حيث أن عدد الأكسدة (Cl) في المتفاعلات (zero)، وأصبح في النواتج (-1)، أي أنه اكتسب إلكترونات واحداً.

الأيون الذي يمثل قاعدة لويس هو :



"الإجابة هي (أ)"

لأن قاعدة لويس هي المادّة القادرة على كسب الإلكترونات، وتكوين أيون سالب.

الحمض المقترن بالقاعدة (HCO_3^-) هو



(أ)



(ب)



(ج)



(د)

الإجابة هي **ب**

لأن الحمض المقترن هو قاعدة يضاف إليها ذرة (H) واحدة. حيث إن ذرة (H) تلغي إشارة (-) واحدة.

الرقم الهيدروجيني (pH) لمحلول يحتوي على 1×10^{-12} M من أيون الهيدروجين (H^+) ، هو :

1×10^{-12}

(أ)

12

(ب)

-12

(ج)

5

(د)

"الإجابة هي (ب)"

لأن :

$$\begin{aligned} \text{pH} &= -\log[H^+] \\ &= -\log(1 \times 10^{-12}) \\ &= 12 \end{aligned}$$

ينتج من انخفاض الضغط البخاري للسائل عندما تذاب فيه مادة صلبة غير متطايرة :

(أ) ارتفاع درجة غليانه

(ب) ثبات درجة غليانه

(ج) ارتفاع درجة التجمد

(د) ثبات درجة التجمد

"الإجابة هي (أ)"

لأنّ إذابة مادة صلبة غير متطايرة في سائل، تؤدي إلى إشغال جزء من سطح السائل، وخفض الضغط البخاري، الذي يحتاج إلى درجة حرارة أعلى ليعادل الضغط الجوي لحدوث الغليان، أي أن درجة غليان السائل ترتفع أكثر مما لو كان نقياً .

ذائبية غاز عند ضغط مقداره (40) Pa تساوي (20) g/L .
ما قيمة الضغط الذي تصبح عندها الذائبية 10 g/L ؟

(أ) 800 Pa

(ب) 20 Pa

(ج) 200 Pa

(د) 400 Pa

"الإجابة هي (ب)"

$$\frac{S_1}{P_1} = \frac{S_2}{P_2} \quad \text{لأنّ}$$

$$P_2 = \frac{P_1 S_2}{S_1} = \frac{40 \times 10}{20} = 20 \text{ Pa}$$

كم مللترًا من الماء يجب أن تضاف إلى 60 ml من محلول (HCl) الذي تركيزه 0.5 M لتكون محلولاً تركيزه 0.3 M ؟

60 mL

(أ)

100 mL

(ب)

40 mL

(ج)

160 mL

(د)

"الإجابة هي (ج)"
لأنّ

$$M_1V_1 = M_2V_2$$

$$0.5 \times 60 = 0.3 \times V_2$$

$$V_2 = \frac{0.5 \times 60}{0.3} = 100 \text{ mL}$$

كمية الماء المضافة $V_2 - V_1$

$$= 100 - 60$$

$$= 40 \text{ mL}$$

إذا كان المرود النظري لـ (CO₂) عند تحليل (CaCO₃) بالتسخين g (100) والمرود الفعلي له g (98)، فإن نسبة المرود المئوية، هي :

98 %

(أ)

102.04 %

(ب)

0.49 %

(ج)

100 %

(د)

"الإجابة هي (أ)"

$$100 \times \frac{\text{المرود الفعلي}}{\text{المرود النظري}} = \text{لأن نسبة المرود المئوية} =$$

$$100 \times \frac{98}{100} =$$

$$98 \% =$$

حجم mol (0.5) من غاز (O_2) عند درجة حرارة (300) K وضغط جوي واحد، هو : ($R = 0.0821$)

15.5 L

(أ)

12.315 L

(ب)

16.532 L

(ج)

17 L

(د)

"الإجابة هي (ب)"

لأنّ

$$PV = nRT$$

$$V = \frac{nRT}{P} = \frac{0.5 \times 0.0821 \times 300}{1} \\ = 12.315 \text{ L}$$

عند درجة حرارة 20 وضغط جوي atm (1)، يشغل غاز (N₂) حجماً مقداره L(2). ما الحجم النهائي إذا تغير الضغط إلى atm (3) ؟

0.66 L

(أ)

6 L

(ب)

1.5 L

(ج)

3 L

(د)

الإجابة هي (أ)

لأنّ درجة الحرارة لم تتغير، فنستخدم قانون بويل

$$P_1V_1 = P_2V_2$$

$$V_2 = \frac{P_1V_1}{P_2} = \frac{1 \times 2}{3} = 0.66 \text{ L}$$

$$\begin{array}{r} 0.6 \\ 3 \overline{) 20} \\ \underline{18} \\ 2 \end{array}$$

عدد جرامات الحديد الناتجة من تفاعل 0.5 mol من (Fe_2O_3) ، مع كمية وافرة من (CO) حسب المعادلة الآتية : $Fe_2O_3(s) + 3CO(g) \longrightarrow 2Fe(s) + 3CO_2(g)$:
 علماً بأن الكتلة الذرية للحديد، هي $(Fe_2 = 56 \text{ g/mol})$

56

(أ)

28

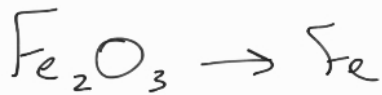
(ب)

112

(ج)

115

(د)



$$\begin{array}{r} 1 \quad \quad 2 \\ 0.5 \quad \times \quad ? \end{array}$$

$$\frac{0.5 \times 2}{1} = 1 \text{ mol}$$

الكتلة = عدد المولات × الكتلة المولية
 $1 \times 56 = 56 \text{ g}$

أ

الضغط الكلي بوحدة (atm) لخليط من الغازات يحتوي على O_2 (0.2) atm ، CO_2 (0.1) atm ، N_2 (0.2) atm ، هو :

0.5

(أ)

0.2

(ب)

0.1

(ج)

0.3

(د)

"الإجابة هي (أ)"

لأنّ

$$\begin{aligned}P_t &= P_1 + P_2 + P_3 \\ &= 0.1 + 0.2 + 0.2 \\ &= 0.5 \text{ atm}\end{aligned}$$

ضغط عينة من الغاز عند 300 K يساوي 30 KPa ، إذا تضاعف الضغط، فإن درجة الحرارة النهائية تساوي :

1800 K

(أ)

300 K

(ب)

600 K

(ج)

900 K

(د)

"الإجابة هي (ج)"

لأنّ

$$\frac{P_1}{T_1} = \frac{P_2}{T_2}$$

$$V_2 = \frac{P_1 T_1}{P_2} = \frac{60 \times 300}{30} = 600 \text{ K}$$

العلاقة طردية

ذا تضاعف P تتضاعف T

ضعف 300 هو 600

كثافة غاز O_2 عند ضغط 0.8 atm ودرجة حرارة 300 K =
(علما بأن $O = 16 \text{ g/mol}$ و $R = 0.082 \text{ L.atm/mol.k}$)، هو:

1.039 g/L

(أ)

0.519 g/L

(ب)

2.08 g/L

(ج)

0.613 g/L

(د)

تحقق من الإجابة

النسبة المئوية بالحجم لمحلول يحتوي على 200 ml من (H₂SO₄) في 1 L من الماء هي :

16.66 %

(أ)

500 %

(ب)

0.5 %

(ج)

30 %

(د)

*الإجابة هي (أ) لأنه يجب:

١. تحويل الحجم من (لتر) إلى (مليلتر)

$$1 \text{ L} \times \frac{1000 \text{ mL}}{1 \text{ L}} = 1000 \text{ mL}$$

٢. حساب حجم المحلول

$$1200 \text{ mL} = 1000 + 200 = \text{حجم المذيب} + \text{الحجم المذاب}$$

٣. استخدام قانون (النسبة المئوية بالحجم)

$$16.66 \% = 100 \times \frac{200}{1200} = 100 \times \frac{\text{الحجم المذاب}}{\text{حجم المذيب}} = \text{النسبة المئوية بالحجم}$$

مولالية محلول يحتوي على 50 g من $C_{10}H_8$ ذائبة في 500 g من الطولين ،
(الكتلة المولية لـ $C_{10}H_8 = 128 \text{ g/mol}$)، هي:

0.78 m

(أ)

0.1 m

(ب)

12.8 m

(ج)

2 m

(د)

"الإجابة هي (أ) لأنه يجب:

١. تحويل الجرامات $CaCO_3$ إلى عدد مولات الكتلة ÷ الكتلة المولية

$$\frac{50}{128} \approx 0.4 \text{ mol}$$

٢. تحويل جرامات الطولين إلى كيلو جرام

$$\frac{500}{1000} = 0.5 \text{ kg}$$

٣. استخدام قانون المولية

$$0.8 = \frac{0.4}{0.5} = \frac{\text{عدد مولات المذاب}}{\text{كتلة المذيب (kg)}} = \text{المولية}$$

درجة تجمد محلول يحتوي على 0.1 mol من النفثالين (C_{10}H_8) الذائب في 0.2 Kg من البنزين، علماً بأن (درجة تجمد البنزين النقي = 5.5°C و $K_f = 5.12^\circ\text{C}/m$)، هي :

2.94°C

(أ)

4.74°C

(ب)

-2.94°C

(ج)

5.5°C

(د)

*الإجابة هي (أ) لأنه يجب:

1. إيجاد تركيز المحلول بالمولالية (m)

$$0.5 \text{ m} = \frac{0.1}{0.2} = \frac{\text{عدد مولات المذاب}}{\text{كتلة المذيب (Kg)}} = \text{المولالية}$$

2. إيجاد مقدار الانخفاض في درجة التجمد (ΔT_f)

$$\Delta T_f = K_f \times m$$

$$= 5.12 \times 0.5 = 2.56^\circ\text{C}$$

درجة التجمد = درجة تجمد البنزين النقي - ΔT_f

$$= 5.5 - 2.56$$

$$= 2.94^\circ\text{C}$$

الارتفاع في درجة غليان محلول تركيزه m (0.7) و K_b له $= 0.51 \text{ }^\circ\text{C}/m$ ، هو:

0.357

(أ)

1.37

(ب)

1.21

(ج)

0.389

(د)

"الإجابة هي (أ)"

$$\Delta T_b = K_b \times m \quad \text{لأنّ}$$

$$= 0.51 \times 0.7$$

$$= 0.357 \text{ }^\circ\text{C}$$

الكسر المولي لـ C_6H_6 (7.81) من البنزين مذاب في CHCl_3 (11.94) من الكلوروفوم (الكثلة المولية $\text{C}_6\text{H}_6 = 78.1 \text{ g/mol}$ و $\text{CHCl}_3 = 119.4 \text{ g/mol}$). هو :

0.01

(أ)

0.5

(ب)

0.2

(ج)

1

(د)

"الإجابة هي (ب) لأنه يجب:
1. تحويل كل من البنزين والكلوروفوم إلى عدد مولات
عدد المولات = $\frac{\text{الكثلة}}{\text{الكثلة المولية}}$

$$\frac{11.94}{119.4} = 0.1 \quad \frac{7.81}{78.1} = 0.1$$

2. استخدام قانون الكسر المولي للمذاب (X_B)

$$X_B = \frac{n_B}{n_A + n_B} = \frac{0.1}{0.1 + 0.1} = 0.5$$

مولارية محلول يحتوي على 10 g من CaCO_3 ذائبة في 1 لتر من المحلول، هي :
(الكتلة المولية $\text{CaCO}_3 = 100 \text{ g/mol}$)

10 M

(أ)

0.1 M

(ب)

0.2 M

(ج)

2 M

(د)

"الإجابة هي (ب) لأنه يجب:

١. تحويل الجرامات إلى عدد مولات

$$10 \text{ g CaCO}_3 \times \frac{1 \text{ mol}}{100 \text{ g}} = 0.1 \text{ mol CaCO}_3$$

٢. استخدام قانون المولية

$$\frac{\text{عدد مولات المذاب}}{\text{حجم المحلول (L)}} = \text{المولية}$$

$$0.1 \text{ M} = \frac{0.1}{1} =$$

من الإجابة

كثافة غاز O_2 عند ضغط 0.8atm ودرجة حرارة 300k =
(علما بأن $O=16\text{ g/mol}$ و $R=0.082\text{L.atm/mol.k}$)، هو:

1.039 g/L

(أ)

0.519 g/L

(ب)

2.08 g/L

(ج)

0.613 g/L

(د)

"الإجابة هي (أ)"

لأن الكتلة المولية ل $O_2 = 2 \times 16 = 32\text{ g/mol}$

$$D = \frac{MP}{RT}$$
$$= \frac{32 \times 0.8}{0.0821 \times 300} = 1.039\text{ g/L}$$

حجم g (500) من غاز N_2 في الظروف المعيارية (STP) ($N = 14g / mol$) ، هو :

400 L

(أ)

800 L

(ب)

7000 L

(ج)

500 L

(د)

عدد المولات = الكتلة ÷ الكتلة المولية

$$V = 22.4 n$$

$$n = \frac{500}{2 \times 14} = \frac{250}{14} \approx 17.8$$

$$\frac{125}{7} = 17.8$$

$$= 17.8 \approx 18$$

$$V = 22.4 \times 18$$

$$\begin{array}{r} 18 \\ 22 \\ \hline 36 \\ 360 \\ \hline 396 \approx 400 \end{array}$$

تحقق من الاجابة

أ

عينة من غاز (H₂) حجمها (30 L) عند (25 °c) ، إذا سخنت إلى درجة (200 °c) ،
وتحت ضغط ثابت ، فما الحجم النهائي للهيدروجين ؟

47.61 mL

(أ)

47.61 L

(ب)

4.73 L

(ج)

4.73 mL

(د)

"الإجابة هي (ب)"
لأنه :

نحول درجات الحرارة من (°C) إلى (K).

$$K = °C + 273 = 200 + 273 = 473 K$$

$$25 + 273 = 298K$$

$$\frac{V_1}{T_1} = \frac{V_2}{T_2} \quad .2$$

$$V_2 = \frac{V_1 T_2}{T_1} = \frac{30 \times 473}{298} = 47.61 L$$

عدد مولات ثاني كبريتيد الكربون CS₂، الناتجة من تفاعل 5 mol من غاز الميثان، مع كمية وافرة من الكبريت، حسب المعادلة



2 mol

(أ)

4 mol

(ب)

5 mol

(ج)

1 mol

(د)



2. 2

تحقق من 5. لإجابة

ج

$$5 \times 2 / 2 = 5$$

في تجربة قياس، أثر (التحريك) في سرعة ذوبان الملح في الماء، يعد التحريك:

(أ) متغيراً مستقلاً

(ب) متغيراً تابعاً

(ج) ضابطاً

(د) استنتاجاً

الإجابة هي (أ)

لأنّ التحريك يُعدّ المتغيرَ المستقل؛ لأنه المتغير المراد دراسته والمخطط لتغييره في التجربة.

عدد النيوترونات لعنصر عدده الذري (10) وعدده الكتلي (22) هو :

32

(أ)

12

(ب)

10

(ج)

22

(د)

"الإجابة هي (ب)"

$$\begin{aligned} \text{لأن عدد النيوترونات} &= \text{العدد الكتلي} - \text{عدد البروتونات} \\ &= 22 - 10 \\ &= 12 \end{aligned}$$

وحدة قياس تردد الموجة:

(أ) الهيرتز (Hz)

(ب) الجول (J)

(ج) المتر (m)

(د) الثانية (s)

"الإجابة هي (أ)"

لأن تردد الموجة : هو (عدد الموجات) التي تعبر نقطة محددة في الثانية.
وحدات قياسها (Hz) أو (S⁻¹).

الطول الموجي لموجة ترددها $(2 \times 10^{10}) \text{ Hz}$ هو :

$$1.5 \times 10^{-2}$$

(أ)

$$6 \times 10^1$$

(ب)

$$6.6 \times 10^{18}$$

(ج)

$$6.6 \times 10^1$$

(د)

"الإجابة هي (أ)"
لأن الطول الموجي

$$\lambda = \frac{c}{\nu}$$

$$= \frac{3 \times 10^8 \text{ m/s}}{2 \times 10^{10} \text{ Hz}} = 1.5 \times 10^{-2} \text{ m}$$

$$8 - 10 = -2$$

$$\begin{array}{r} 1.5 \\ 2 \overline{) 3} \\ \underline{2} \\ 10 \\ \underline{8} \\ 20 \\ \underline{20} \\ 0 \end{array}$$

$$1.5 \times 10^{-2}$$

$$\frac{10}{10} \%$$

أ

ق

رقم الدورة لعنصر (Li₃) هو :

1

(أ)

2

(ب)

3

(ج)

4

(د)

"الإجابة هي (ب)"



لأنّ

رقم الدورة = أعلى مستوى طاقة = 2

ت

طاقة الفوتون للجزء البنفسجي من ضوء الشمس ذي التردد $(7 \times 10^{14})\text{Hz}$ هي :

(أ) $4.638 \times 10^{-19} \text{ J}$

(ب) $1.056 \times 10^{48} \text{ J}$

(ج) $9.465 \times 10^{-48} \text{ J}$

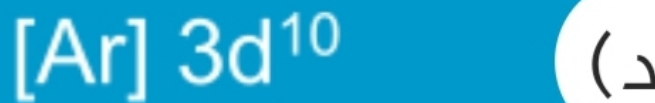
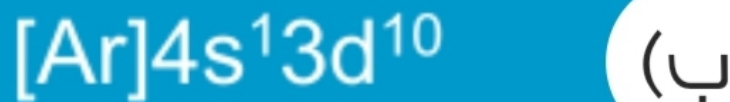
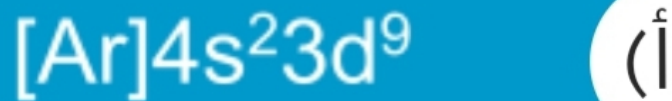
(د) $1.056 \times 10^{-48} \text{ J}$

$$h \approx 6 \times 10^{-34}$$

$$E = hv$$
$$6 \times 10^{-34} \times 7 \times 10^{14}$$
$$24 \times 10^{-20}$$

$$= 4.2 \times 10^{-19}$$

التوزيع الإلكتروني الصحيح لعنصر ^{29}Cu هو :



"الإجابة هي (ب)"

لأنه عندما يكون المجال (d) ممتلئاً، يكون العنصر أكثر استقراراً؛ لذلك يقوم بسحب إلكترون من المجال (s)، عندما يحتوي (d) على (4) أو (9) إلكترونات.

المجالات الفرعية $3P_x$, $3P_y$, $3P_z$:

(أ) متساوية في الطاقة ومتساوية في الحجم

(ب) متساوية في الطاقة ومختلفة في الحجم

(ج) مختلفة في الطاقة ومختلفة في الحجم

(د) مختلفة في الطاقة ومتساوية في الحجم

"الإجابة هي (أ)"

لأنه وفقاً لمبدأ أوفباو، فإن المجالات الفرعية للمجال الثانوي الواحد جميعها متساوية في الطاقة والحجم.

المركب الأعلى طاقة شبكة بلورية، هو :



(أ)



(ب)



(ج)



(د)

الإجابة هي (أ)

لأن طاقة الشبكة البلورية تعتمد على حجم الذرة وقوة جذبها، والعنصر الأكبر قوة جذب في (F)، وعنصر (Li) مشترك بين المركبات جميعها؛ لذلك المركب الأعلى طاقة شبكة بلورية هو (LiF).

الشكل الهندسي في جزيء CO_2 هو :

هرم ثلاثي

(أ)

منحنٍ (زاوي)

(ب)

خط مستقيم

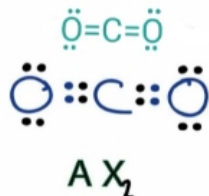
(ج)

مثلث مستو

(د)

"الإجابة هي (ج)"

لأن المركب يأخذ الشكل الهندسي الذي يحقق أقل تنافر بين ذراته.



تح

تهجين ذرة الأكسجين في مركب (H₂O) من نوع :

(أ) sp²

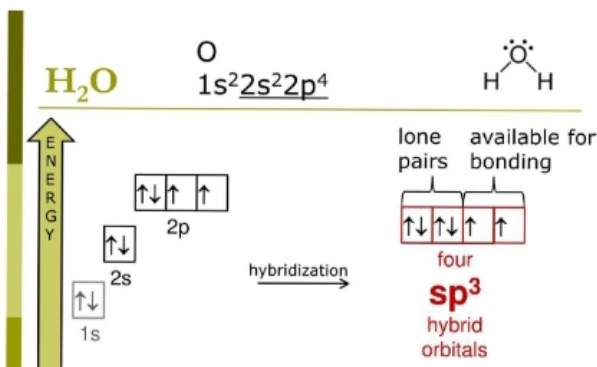
(ب) sp³

(ج) sp

(د) sp³d

الإجابة هي (ب)

لأن نوع التهجين يعتمد على نوع مجالات التداخل بين العنصرين وعددها، فيقدم (H) مجالاً واحداً من (s)، بينما يقدم (O) ثلاثة مجالات من (P).



تحقق

ارتفاع الماء في الأنبوب الأسطواناني الرفيع جداً هو وصف لـ:

(أ) التوتر السطحي

(ب) الخاصية الشعرية

(ج) اللزوجة

(د) الميوعة

"الإجابة هي (ب)"

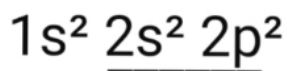
لأن الخاصية الشعرية هي ارتفاع الماء في الأنابيب الأسطوانية الرفيعة جداً.

التمثيل النقطي (لويس) للإلكترونات في عنصر (C₆) هو :

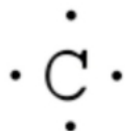


الإجابة هي (أ)

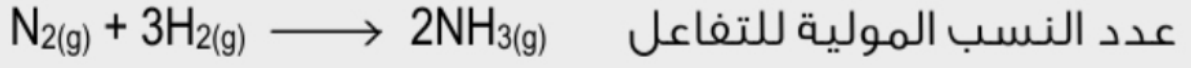
لأنه حسب قاعدة هوند، تسعى الإلكترونات إلى أن تكون منفردة ما أمكنها ذلك.



أربع إلكترونات تكافؤ



تح



3

(أ)

4

(ب)

6

(ج)

8

(د)

"الإجابة هي (ج)"

لأنّ عدد النسب المولية = $n(n-1)$

حيث إن n = عدد المواد في المعادلة الكيميائية.

عدد النسب المولية = $3(3-1)$

$6 =$

انتقال الإلكترون من مستوى الطاقة (4) إلى مستوى الطاقة (2)، ينتج:

(أ) السلاسل تحت الحمراء (باشن)

(ب) السلاسل فوق البنفسجية (ليمان)

(ج) سلاسل الضوء المرئي (بالمر)

(د) طيف الامتصاص

ج

تحقق من الإجابة

عدد المجالات الفرعية في المجال الثانوي (P) هو :

1

(أ)

5

(ب)

7

(ج)

3

(د)

تحقق من الإجابة

د

جسيم لا كتلة له يحمل كمّاً من الطاقة هو:

(أ) البروتون

(ب) الإلكترون

(ج) الفوتون

(د) النيترون

جـ

تحقق من الاجابة

الاسم العلمي لمركب (CaI₂) هو :

(أ) أكسيد الكالسيوم

(ب) يوديد الكالسيوم

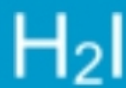
(ج) يوديد البوتاسيوم

(د) كلوريد الكالسيوم

ب

تحقق من الإجابة

الصيغة الكيميائية لحمض الهيدروبيوديك هو :



(أ)



(ب)



(ج)

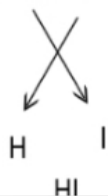


(د)

"الإجابة هي (ج)"

لأن قواعد تسمية الحموض الثنائية (الهيدرو بدل (H) + اسم العنصر السالب + يك)

الهيدروبيوديك



التفاعل $\text{CaCO}_3 \xrightarrow{\Delta} \text{CaO} + \text{CO}_2$ يمثل تفاعلات :

(أ) التكوين

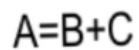
(ب) الاحتراق

(ج) التفكك

(د) الإحلال

"الإجابة هي (ج)"

لأن انفصال مركب إلى مركبين هو تفاعل تفكك.



أي المخاليط الآتية متجانسة ؟

(أ) مخلوط المكسرات

(ب) السلطة

(ج) ملح الطعام مذاب في الماء

(د) مجموعة من الفواكه

الإجابة هي (ج)

لأنه لا يمكن التمييز بين مكونات المخلوط المذاب (ملح الطعام) والمذيب (الماء) بمجرد النظر إليه.

أي من الأمثلة الآتية يعد تغييراً كيميائياً؟

(أ) كسر لوح زجاجي

(ب) تقطيع ورقة

(ج) احتراق ورقة

(د) صقل الألماس

الإجابة هي (ج)

لأن احتراق الورقة تغير كيميائي؛ لأنه تغير إلى مواد جديدة ذات خصائص جديدة مختلفة عن المواد قبل التفاعل.

المعامل (X) في المعادلة الكيميائية الموزونة $N_2 + XH_2 \rightarrow 2NH_3$

2

(أ)

6

(ب)

3

(ج)

12

(د)

"الإجابة هي (ج)"

لأنه لو وزن المعادلة الكيميائية، يجب أن يتساوى عدد ذرات كل عنصر يمين المعادلة مع عدد ذراته عن يسارها.

عدد ذرات (H) عن يمين المعادلة = 6

عدد ذرات (H) عن يسار المعادلة يجب أن يساوي (6)؛ لذلك الإجابة هي رقم (3).

الصيغة الكيميائية لمركب (ثلاثي فلوريد الكلور) هي:



"الإجابة هي (أ)"



تحقق

تعرف عملية تبخر المادة الصلبة دون أن تنصهر بـ:

التبخر

(أ)

الانصهار

(ب)

التكاثف

(ج)

التسامي

(د)

د

تحقق من الاجابة

كل إلكترون يشغل المجال الأقل طاقة، هو :

(أ) مبدأ أوفباو

(ب) مبدأ باولي

(ج) مبدأ الشك

(د) قاعدة هوند

أ

تحقق من الاجابة

كلما ازداد التردد للموجة :

(أ) ازداد طولها

(ب) قلت طاقتها

(ج) ازدادت طاقتها

(د) ازدادت كتلتها

جـ

تحقق من الإجابة



المشاركات الأخيرة



القدرات والقياس

المنتديات

امتلك سيارتك وسدد قرضك وتعثرت **سيرة** في جميع البنوك السعودية SRJDI BANKS +٣٠٪ للعقار+سداد إيقاف الخدمات
للمعلمين والمعلمات **عروض** في جميع البنوك .. أبو تركي / ٠٥٥٧٧٨٨٧٩٥

مواضيع مهمة عن استراتيجيات التعلم

100 سؤال في مادة الكيمياء لاختبار التحصيلي



#1

2016-04-15

الملف الإعلامي
عضوية تميّز
عضو مميز



لاتنسونا من دعائكم

كيمياء

-
-
-

١- تتركز معظم كتله الذرة في :

الفراغ المحيط بها

النواة

البروتونات

النيوترونات

٢- أصغر جزء من العنصر يحمل صفات العنصر :

المخلوط

النواة

الذرة

المحلول

٣- ماذا ينتج عن تفاعل جزئي فركتوز + جزئي جلوكوز :

لاكتوز

فركتوز

سكروز

جلوكوز

٤- عنصر الفوسفور P العدد الذري له 10 فهو في الدورة :

الرابعة

الثالثة

الخامسة

السادسة

٥- عدد تأكسد النيتروجين في المركب HNO_3 :

٦-

٣-

٤+

0+

٦- ينشأ التيار الكهربائي من خلال التفاعل الكيمائي في :

الخلايا الجلفانية

البطاريات

الاسلاك

الفلزات

٧- ما عدد الروابط التي يكونها عنصر الكربون مع غيره من الذرات :

اربع روابط

ثلاث روابط

خمس روابط

سبعة روابط

٨- الذرة المتعادلة كهربائياً يكون فيها :

- عدد الاكترونات يساوي عدد النيوترونات
- عدد النيوترونات يساوي عدد البروتونات
- عدد الاكترونات يساوي العدد الكتلي
- عدد البروتونات يساوي عدد الأكترونات

٩- اذا كانت المادة تحتوي علي تركيب محدد وتتكون من عدة عناصر فأنها تسمى :

- مخلوط
- محلول
- مركب
- عنصر

١٠- اي الروابط التي تعتبر غير قطبية :

- C-O
- C-F
- C-H
- C-N

١١- الرابطة الاكثر قطبيه فيما يلي هي :

- H-F
- H-Br
- H-CL
- H-I

١٢- اقوى انواع الترابط بين الجزيئات هو الترابط:

- ثنائي القطب
- الهيدروجيني
- لندن
- الفلزي

١٣- احد الجزيئات التاليه يعتبر غير قطبي هو :

- No2
- HF
- HBr
- Co2

١٤-الجزى الاعلى درجه غليان هو :

C2H6

C3H8

CH4

C4H10

١٥-الزيت لا يذوب في الماء لان :

الماء قطبي

الزيت قطبي

الماء غير قطبي

الزيت غير قطبي

١٦-الانضغاط خاصية تميز :

الغاز

الاكترونات

الفلزات

النواة

١٧-خروج الغاز من ثقب مغير يسمى:

الانتشار

الغليان

الانصهار

التدفق

١٨-حركة تداخل الجسيمات معا تسمى :

الانتشار

التدفق

الانصهار

التجمد

١٩-اول من اعتقد بوجود الذرات بناء علي تجارب عملية:

دالتون

ديمقريطس

رزرفورد

شادويك

٢٠- عنصر الفلور له :

- اقل طاقة تأين
- اكبر طاقة تأين
- اقل كهروساليبه

٢١- اشعة المهبط تنجذب نحو المجال المغناطيسي :

- السالب
- المتعادل
- المتعاكس
- الموجب

٢٢- عند اضافة بروتون إلى ذرة عنصر ما يتكون

- عنصر جديد
- أيون سالب
- نظير العنصر
- يبقى العنصر كما هو

٢٣- جسيمات الفا تحمل شحنة :

- ١+
- ٢+
- ١-
- ٢-

٢٤- احد فروع علم الكيمياء يدرى مركبات الكربون بشكل عام :

- الحيويه
- التحليلية
- العضوية
- الصناعية

٢٥- بحث يهدف لحل مشكله ما :

نظري
تطبيقي ✓
علمي
وصفي

٢٦- احد المواد يعتبر خليط متجانس :

الشاي ✓
سلك نحاس
الدم
بيتزا

٢٧- احد فروع علم الكيمياء الذي يستقصى مواد التغليف في البيئة :

البيئة ✓
الحيوية
الصناعية
الفيزيائية

٢٨- يمكن فصل المركبات الحيوية عن بعضها باستخدام طريقة :

الترشيح
البلورة
التقطير
الكروماتوجرافيا ✓

٢٩- الحليب مخلوط :

غروي ✓
متجانس
معلق
غير متجانس

٣٠- الحركة البراونية تمنع جسيمات المذاب من في المخلوط :

التأين
الترابط
الذوبان
الترسب ✓

٣١-شكل المستوى الفرعي s :

فصين

كروي

فص

اربعة فصوص

٣٢-منطقة ثلاثية الابعاد تصف الموقع المحتمل لوجود إلكترون

النواة

الفراغ

المستوى

التدفق الضوئي

٣٣-جسيم لاكتلة له يحمل كما من الطاقة

الالكترون

البروتون

الفوتون

النيوترون

٣٤-مكتشف الفوتونات

بلانك

هايزنبرج

اينشتاين

هوند

٣٥-ارتفاع الماء داخل الأنابيب الرفيعة :

اللزوجة

الطفو

التوتر السطحي

الخاصية الشعرية

٣٦-لزوجة السوائل بارتفاع درجة حرارتها :

ترتفع

تنخفض

لا تتغير

تنعدم

٣٧-اي مما يلي لا يؤثر في لزوجة السائل:

قوى التجاذب بين الجزيئات

الخاصية الشعرية

حجم وشكل الجزيء

درجة حرارة السائل

٣٨-اي مما يلي جزيئاته لاتكون روابط هيدروجينية :

الماء

كلوريد الهيدروجين

الميثان

الامونيا

٣٩-اي مما يلي جزيئاته ليست قطبية :

الماء

كلوريد الهيدروجين

الأمونيا

الميثان

٤٠-قوى التشتت بزيادة عدد الإلكترونات في السحابة الالكترونية :

تنعدم

تزداد

تنقص

لا تتغير

٤١- ماهي الرابطة الاقوى :

الايونية

التساهمية

التشتت

ثنائية القطب

٤٢-المانومتر يستخدم لقياس :

الكثافة

الكتلة

ضغط غاز محصور

الضغط الجوي

٤٣-الضغوط الجزئية للغازات عند درجة الحرارة نفسها ترتبط بـ :

نوعها

بنيتها

تراكيدها

تركيبها

٤٤- لقياس الضغط الجوي نستخدم :

المانومتر

مقياس فنتوري

البارومتر

الهيدرومتر

٤٥- عند نقطة المعايرة يتغير لون .. :

الحمض

الكاشف

الملح

القاعدة

٤٦- اصباغ كيميائية تتأثر ألوانها بالمحاليل الحمضية والقاعدية :

المخاليط

المحلول القياسي

المحلول المنظم

الكواشف

٤٧- استخدام محلول قاعدة معلوم التركيز لتحديد تركيز محلول حمضي :

الجلفنة

المعايرة

الترويق

التقطير

٤٨- مركب ايوني يتكون من أيون موجب من القاعدة وايون سالب من الحمض :

قاعدة

ملح

حمض

ماء

٤٩- يقاس الرقم الهيدروجيني باستخدام:

ورق تباع الشمس

الهيدرومتر

المانومتر
مقياس فنتوري

0- المحلول الذي يخلو من صفات الحمض والقاعدة هو :

- المتردد
 المتعادل
المنتظم
المركز

01- ماده لها القدرة علي كسب زوج الكترونات:

- حمض لويس
حمض ارهينوس
حمض برونستد
قاعدة لويس

0٢- احدى المواد التالية تعتبر حمض لويس:

- F
-CN
 ++Cu
NH3

0٣- احد المواد التالية يعتبر قاعدة لويس :

- BF3
++Zn
HCl
 -F

* باختصار حمض لويس(+) وقاعدة لويس(-)

0٤- عند اضافة قاعدة إلي المحلول المنتظم ينقص تركيز :

- +H
-H3O
+H3O
-OH

00- ابسط المركبات العضوية تحوي الكربون والهيدروجين فقط :

- الكحولات
 الهيدروكربونات

الالدهيدات

الاثيرات

07-الصيغة العامة للالكانات :

$C_n H_{2n}$

$C_n H_{2n+2}$

$C_n H_{2n+1}$

$C_n H_{2n-2}$

07- الهيدروكربون غير المشبع يحوي روابط:

احادية فقط

ثنائية او ثلاثية

احادية وثنائية وثلاثية

ثنائية و ثلاثيه

08- فصل النفط الي مكونات ايسط بتكثيفها عند درجات حرارة مختلفة :

التكسير الحراري

البلعرة

التبخير السطحي

التقطير التجزيئي

09- الالكانات هيدروكربونات تحوي-فقط-روابط:

رباعية

ثنائية

احادية

ثلاثية

10- الالكانات :

لاتذوب في الماء لانها غير قطبية

تذوب في الماء لانها قطبية

لاتذوب في الماء لانها غير قطبية

تذوب في الماء لانها غير قطبية

11- الصيغة $C_n H_{2n}$ هي الصيغة العامة لـ:

الالكانات

الالكينات

الكيتونات

الالكائينات

٦٢-الايكانات تحوي بين ذرات الكربون :

- رابطة احادية
- رابطة ثلاثية
- رابطة ثنائية
- رابطة رباعية

٦٣-مانع لتجمد الوقود في الطائرات :

- الأسيتون
- الجليسرول
- الفورمالدهيد
- الايثيل ميثيل ايثر

٦٤- يستعمل مخدرا في العمليات الجراحية:

- ثنائي ايثيل اثير
- الميثانول
- الجليسرول
- ثنائي هكسيل حلقي اثير

٦٥- الصيغة R-NH2 هي الصيغة العامة ل:

- الكحولات
- الاميدات
- الاحماض الكربوكسيلية
- الأمينات

٦٦-رائحة الكائنات الميتة والمتحللة تتسبب فيها :

- الكحولات
- الالدهيدات
- الاميدات
- الامينات

٦٧- المجموعة الوظيفية في الالدهيدات هي :

- الأمين
- الكربونيل
- الأميد
- الهيدوكسيل

٦٨-ذوبانية الالدهيدات في الماء أقل من ذوبانية :

- الكحولات
- الاثيرات
- الامينات
- البروتينات

٦٩- مصدر لروائح الفواكه :

- الكحولات
- الاسترات
- الالدهيدات
- الامينات

٧٠- اي من الاحماض التالية ثنائي الحمض:

- حمض الفورميك
- حمض الاسيتيك
- حمض الاكساليك
- حمض البروبانويك

٧١- في تجربة قياس أثر (التحريك) في سرعة ذوبان الملح في الماء, يعد التحريك:

- (أ) متغيراً مستقلاً.
- (ب) متغيراً تابعاً.
- (ج) ضابطاً.
- (د) استنتاجاً.

٧٢- عدد النيوترونات لعنصر عدده الذري 10 وعدده الكتلي 22 هو:

(أ) 32

(ب) 12

(ج) 10

(د) 22

٧٣- كلما ازداد التردد للموجة:

(أ) ازداد طولها.

(ب) قلت طاقتها.

(ج) ازدادت طاقتها.

(د) ازدادت كتلتها.

٧٤- عدد العجالات الفرعية في المجال الثانوي P هو:

(أ) 1

(ب) 5

(ج) 7

د 3

٧٥- رقم الدورة لعنصر Li3 هو:

أ) 1

ب) 2

ج) 3

د) 4

٧٦- الاسم العلمي لمركب CaI2 هو:

أ) أكسيد الكالسيوم.

ب) يوديد الكالسيوم.

ج) يوديد البوتاسيوم.

د) كلوريد الكالسيوم.

٧٧- جسيم لا كتلة له, يحمل كمّاً الطاقة هو:

أ) البروتون.

ب) الإلكترون.

ج) الفوتون.

د) النيوترون.

٧٨- كل إلكترون يشغل المجال الأقل طاقة, هو:

أ) مبدأ أوفباو.

ب) مبدأ باولي.

ج) مبدأ الشك.

د) قاعدة هوند.

٧٩- وحدة قياس تردد العوجة:

أ) الهيرتز Hz.

ب) الجول J.

ج) المتر m.

د) الثانية s.

٨٠- انتقال الإلكترون من مستوى الطاقة 4 إلى مستوى الطاقة 2 , ينتج:

أ) السلاسل تحت الحمراء (ياشن).

ب) السلاسل فوق البنفسجية (ليمان).

ج) سلاسل الضوء المرئي (بالمر).

د) طيف الامتصاص.

٨١- المجالات الفرعية $3P_x$ $3P_y$ $3P_z$:

أ) متساوية في الطاقة ومتساوية في الحجم.

ب) متساوية في الطاقة ومختلفة في الحجم.

ج) مختلفة في الطاقة ومختلفة في الحجم.

د) مختلفة في الطاقة ومتساوية في الحجم.

٨٢- طاقة الفوتون للجزء البنفسجي من ضوء الشمس ذي التردد 7×10^{14} HZ هي:

أ) 4.638×10^{-19} J

ب) 1.056×48 J

ج) 9.465×48 J

د) 1.056×48 J

٨٣- تهجين ذرة الأكسجين في مركب H2O من نوع:

أ) SP2

ب) SP3

ج) SP

د) SP3d

٨٤- الشكل الهندسي في جزيء CO2 هو:

أ) هرم ثلاثي.

ب) منحن (زاوي).

ج) خط مستقيم.

د) مثلث مستو.

٨٥- المركب الأعلى طاقة شبكة بلورية, هو:

أ) LiF

ب) LiCl

ج) LiBr

د) Lil

٨٦- أي من الأمثلة الآتية يعد تغييراً كيميائياً:

أ) كسر لوح زجاجي.

ب) تقطيع ورقة.

ج) احتراق ورقة.

د) صقل الألماس.

٨٧- تعرف عملية تبخر المادة الصلبة دون أن تنصهر بـ:

أ) التبخر.

ب) الانصهار.

ج) التكاثف.

د) التسامي.

٨٨- أي المخاليط الآتية متجانسة:

أ) مخلوط المكسرات.

ب) السلطة.

ج) ملح الطعام مذاب في الماء.

د) مجموعة من الفواكه.

٨٩- محلول يقاوم التغير في PH :

أ) محلول قياسي.

- (ب) محلول منظم.
- (ج) محلول حمضي.
- (د) محلول قاعدي.

٩٠- أشعة المهبط هي جسيمات تحمل شحنة :

- (أ) موجبه.
- (ب) متعادلة.
- (ج) سالبة.
- (د) متأيينه.

٩١- محاليل الاحماض تحول لون ورقة تباغ الشمس :

- (أ) الى الاحمر.
- (ب) الى الاخضر.
- (ج) الى الاصفر.
- (د) الى الازرق.

٩٢- أي مما يلي ليس من القوى الجزيئية :

- (أ) قوى التشتت.
- (ب) الثنائية القطبية.
- (ج) الروابط الهيدروجينية.
- (د) قوى التلاصق.

٩٣- لزوجة السائل بأرتفاع درجة حرارتها :

- (أ) ترتفع.
- (ب) لا تتغير.
- (ج) تنخفض.
- (د) تنعدم.

٩٤- عملية الترسيب عكس عملية :

- (أ) التسامي.
- (ب) الانصهار.
- (ج) التبخر.
- (د) التكاثف.

٩٥- عند خروج اشعاع بيتا فإن العدد الكتلي للذره :

- (أ) ينقص بمقدار 2.
- (ب) يزيد بمقدار 1.
- (ج) ينقص بمقدار 4.
- (د) لا يتغير.

٩٦- مركبات عضوية توجد في العطور والنكهات الطبيعيه و الفواكه :

- (أ) الكحولات.
- (ب) الألدهيدات.
- (ج) الإسترات.

(د) الأمينات.

٩٧- الخلية الجلفانية نوع من أنواع الخلايا :

(أ) الكهروكيميائية.

(ب) المغناطيسية.

(ج) الكهروحرارية.

(د) الكهربية.

٩٨- تختلف طاقة المجال (4s) عن طاقة المجال (3d) بأن المجال 4s :

(أ) أقل.

(ب) متساويان.

(ج) أعلى.

(د) غير معروف.

٩٩- الفرق بين درجة غليان المحلول ودرجة غليان المذيب النقي :

(أ) الانخفاض في درجة الغليان.

(ب) درجة غليان المذيب النقي.

(ج) الارتفاع في درجة الغليان.

سؤال رقم 100

- تعرف المولالية بأنها عدد مولات المذاب في :
- أ) 100 جم من المذيب.
 - ب) 100 جم من المحلول.
 - ج) 1000 جم من المذيب.
 - د) 1000 جم من المحلول.