



كلية الطب





❖ كلية الطب

❖ الإنشاء:

تمت موافقة خادم الحرمين الشريفين رئيس مجلس الوزراء رئيس مجلس التعليم العالي - يحفظه الله - على محضر مجلس التعليم العالي في جلسته (الثالثة والأربعين) المنعقدة بتاريخ ١٠/٥/١٤٢٧هـ، وذلك بالتوجيه البرقي الكريم رقم ٦٢٠٤/م ب وتاريخ ١٨/٨/١٤٢٧هـ، وقد تضمن المحضر الموافقة على إنشاء كلية للطب في منطقة تبوك بموجب القرار رقم (١٤٢٧/٤٣/٥). وقد تم قبول أول دفعة من الطلاب مع بداية العام الدراسي ١٤٢٨/١٤٢٩هـ، وتم قبول أول دفعة من الطالبات مع بداية العام الدراسي ١٤٢٩/١٤٣٠هـ. يقع مبنى كلية الطب لشطر الطلاب في المدينة الجامعية (المساحة الاجمالية للمدينة الجامعية ١٢ مليون متر مربع). ويقع مبنى كلية الطب لشطر الطالبات في وسط مدينة تبوك، وهذه المباني تمتاز بالفن المعماري الحديث، ومزودة بأحدث التجهيزات والمعدات التي تصب في مصلحة التعليم وجودته، وتحتوي كلية الطب حالياً على عدد من المرافق التي تم تخصيصها لتلبية متطلبات التعليم الطبي. ومن المتوقع ان يتم الانتقال إلى مبنى كلية الطب الجديد - والذي هو حالياً قيد الإنشاء- في عام ٢٠١٤ م (١٤٣٥هـ).

❖ الرؤية:

نسعى إلى تقديم التعليم والتدريب الطبي المجتمعي لطلبتنا حسب أعلى المعايير العالمية وفي بيئة تزخر بحب الابتكار والإبداع.

❖ الرسالة:

كلية طب متميزة بالمنطقة نلتزم بتخريج الأطباء الأكفاء القادرين على خدمة المجتمع من خلال تقديم رعاية طبية متميزة على أعلى مستوى مستندة إلى دراسات علمية تطبيقية وشراكات محلية وعالمية.

❖ الأهداف:

تبنت جامعة تبوك في خطتها الاستراتيجية تقديم خدمات طبية متميزة لسكان منطقة تبوك كواحد من الأهداف الاستراتيجية الأساسية. وتحت عنوان "الطريق إلى التميز" فقد حددت الجامعة أيضاً الأهداف الرئيسية التي يجب أن تنجزها الكليات في السنوات الخمس المقبلة لتلبية تطلعات الجامعة الطموحة. وقد اعتمدت كلية الطب لذلك عدداً من هذه الأهداف الرئيسية كأهداف استراتيجية أساسية لها لضمان إنجاز رؤيتها ورسالتها في الوقت المناسب، وبما يخدم طموحات الجامعة وتوجهاتها. وفي هذا الإطار فقد حددت كلية الطب أهدافها الاستراتيجية كما يلي:

كلية الطب

دليل الجامعة University Guide الإصدار الثاني

❖ الأقسام العلمية

❖ المنهج والخطة الدراسية :

- مواصلة تحسين المناهج الطبية والبحث عن شراكات محلية ودولية من أجل المزيد من الابتكار والتطوير في مضمون هذه المناهج.
- استكشاف وتنفيذ طرق بديلة جديدة ومبتكرة لتقديم المناهج باستخدام المناهج الإلكترونية مثل الكلية الإلكترونية، السبورة الذكية، البث الأثيري، وما إلى ذلك.
- الاستمرار في تقديم المناهج الطبية باستخدام التعلم المبني على حل المشكلة.
- إدراج المناهج الأكثر فعالية في الطب المجتمعي ضمن مناهجنا الدراسية والتدريبية.
- التأكد من أن التعليم لدى طلاب الطب يتم باللغة الإنجليزية.

❖ البنية التحتية :

- الاستمرار في تطوير المرافق والمختبرات المميزة وقاعات المحاضرات الحديثة في المباني المؤقتة الحالية.
- الانتهاء من بناء المرافق والإنشاءات الحديثة والمتطورة لكلية الطب وإكمالها في الوقت المناسب.
- إنشاء وحدة متخصصة لتقديم المشورة المهنية للطلاب.
- تسهيل وتوفير الموارد الكافية للطباعة والمراجع العلمية ومصادر المكتبة الإلكترونية لأعضاء هيئة التدريس والطلاب.
- إنشاء مستشفى جامعي يخدم منطقة تبوك ويقدم الرعاية الصحية التخصصية المتميزة.

❖ الاعتماد الأكاديمي :

- مواصلة السعي لتلبية معايير الاعتماد الوطني والدولي لبرنامجنا الطبي (بكالوريوس الطب والجراحة)، من هيئات عالمية مثل الهيئة الاستشارية العالمية للتعليم الطبي (LCME)، منظمة الصحة العالمية، والرابطة الدولية لكليات الطب (IAOMC)، الخ.

❖ الشراكات :

- البدء بإقامة شراكات واتفاقيات مع المستشفيات المحلية والوطنية ومراكز الرعاية الصحية لتدريب طلاب الطب، وأطباء الامتياز، والأطباء المقيمين، وتوفير المنح الدراسية لطلاب كلية الطب والمقيمين وأعضاء هيئة التدريس الجدد.
- إقامة شراكات مثمرة مع كليات الطب والمؤسسات الوطنية والدولية المعتمدة من أجل التطوير المستمر لأعضاء هيئة التدريس والموظفين والطلبة.

❖ استقطاب أعضاء هيئة التدريس والموظفين المتميزين :

- الاستمرار في تطوير الأقسام في كلية الطب مع استقطاب الكفاءات أصحاب الخبرة والأطباء المتميزين على أعلى مستوى.
- وضع برنامج إرشادي سنوي لأعضاء هيئة التدريس الحاليين والجدد في الكلية.

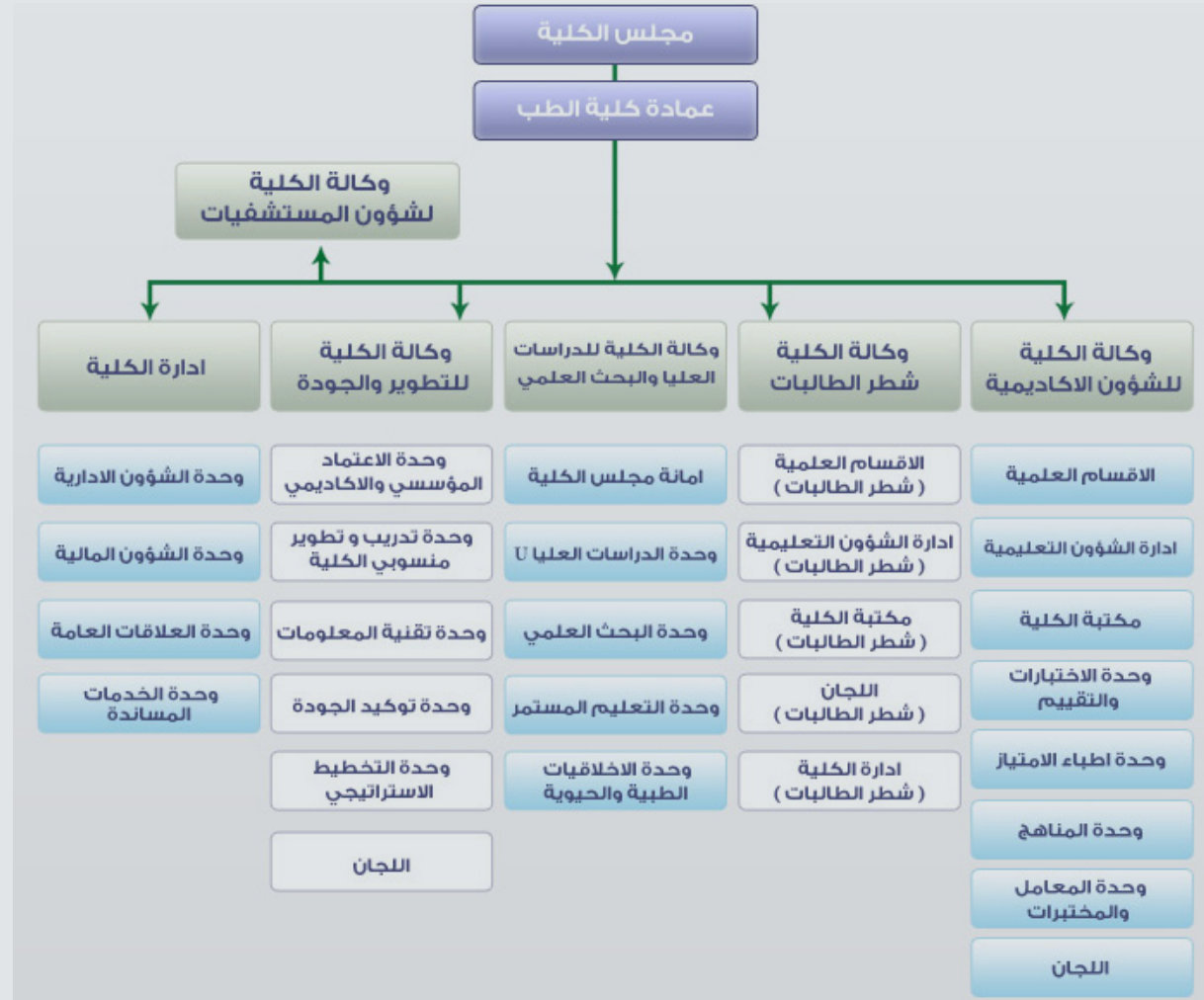
❖ البحوث والمنح الدراسية :

- حصر وتحديد الاحتياجات الطبية المتنامية في المجتمع، وتطوير البنية التحتية اللازمة لإجراء البحوث في تلك المجالات.
- تحديد مجالات طبية "متخصصة" وتطوير البنية التحتية المطلوبة لدعم مستوى عالمي من الرعاية السريرية والأبحاث والتعليم.
- تشجيع طلاب كلية الطب على المشاركة الفاعلة في مجال البحوث الموجهة من قبل أعضاء هيئة التدريس والأنشطة المتعلقة بالمنح الدراسية.
- تشجيع أعضاء هيئة التدريس للحصول على المنح الداخلية والخارجية لدعم البحوث المستمر.
- تطوير علاقات مثمرة مع المستشفيات الوطنية والإقليمية من أجل إقامة البحوث السريرية وغير السريرية.
- تطوير شراكات منتجة مع مؤسسات وطنية ودولية لتبني المشاريع البحثية التعاونية والتي تقع ضمن الاحتياجات الوطني والإقليمية.
- إنشاء مراكز بحثية متميزة في مجالات تخصصية.

❖ خدمة المجتمع :

- تطوير ودعم شراكة قوية ومثمرة مع المجتمع المحلي في مجال الرعاية الصحية الوقائية.
- توفير معلومات ودوريات حديثة حول أهم قضايا الرعاية الصحية المتوسطة لمقدمي الرعاية الصحية ولأعضاء المجتمع.
- تنظيم المعارض الصحية التي تتناول على وجه التحديد الحاجة المتزايدة للرعاية الصحية في المجتمع.
- تشجيع أعضاء هيئة التدريس والموظفين والطلاب على أداء الخدمات الصحية التطوعية في الفعاليات التي تخدم المجتمع.

❖ الهيكل التنظيمي لكلية الطب



❖ إصدارات الكلية

٣	الخطة الاستراتيجية: فعاليات ومخرجات	٢٠١٢	تفصيل ورش العمل وجميع الفعاليات التي أقامتها كلية الطب للوصول إلى خطتها الاستراتيجية بشكلها النهائي
٤	كتيب الكلية	٢٠١٢	توضيح أقسام الكلية وأهدافها والخطة الأكاديمية والهيكل التنظيمي
٥	بروشور عن الكلية	٢٠١٢	ملخص عن كلية الطب
٦	كتيب الخطة الاستراتيجية باللغة العربية	٢٠١٢	ملخص للخطة الاستراتيجية مع مؤشرات قياس الأداء

عدد	الإصدار	تاريخ الإنشاء	الغرض
١	كتيب الخطة الاستراتيجية باللغة الانجليزية (with KPIs)	٢٠١٢	ملخص للخطة الاستراتيجية مع مؤشرات قياس الأداء
٢	كتيب الخطة الاستراتيجية باللغة الانجليزية (without KPIs)	٢٠١٢	ملخص للخطة الاستراتيجية بدون مؤشرات قياس الأداء

❖ أقسام وبرامج الكلية

تشترك كل هذه الأقسام في تدريس الوحدات الدراسية للمرحلة الثانية والثالثة لكلية الطب بطريقة تكاملية وتمنح درجة البكالوريوس في الطب والجراحة	٧	طب الأطفال
	٨	الأنف والأذن والحنجرة
	٩	طب الأسرة والمجتمع
	١٠	الأمراض الباطنية
	١١	الجراحة العامة
	١٢	النساء والولادة
	١٣	التعليم الطبي

كلية الطب تقدم برنامج واحد يسمى بكالوريوس الطب والجراحة وتضم كلية الطب ثلاثة عشر قسما علميا. تشترك جميع الأقسام في العملية التعليمية لطلاب وطالبات كلية الطب في المرحلتين الثانية والثالثة (السنوات الدراسية الثانية، الثالثة، الرابعة، الخامسة، والسادسة) بطريقة تكاملية يتم من خلالها تدريس مقررات كلية الطب الأساسية والسريية ليتخرج الطالب بعدها بدرجة البكالوريوس في الطب والجراحة.

عدد	القسم/البرنامج	الغرض
١	التشريح	تشترك كل هذه الأقسام في تدريس الوحدات الدراسية للمرحلة الثانية والثالثة لكلية الطب بطريقة تكاملية وتمنح درجة البكالوريوس في الطب والجراحة
٢	وظائف الأعضاء	
٣	الكيمياء الحيوية السريية	
٤	الكائنات الدقيقة	
٥	علم الأمراض	
٦	علم الأدوية	

❖ أقسام وبرامج الكلية

❖ قسم التشريح:

إن معرفة علم التشريح كأحد العلوم الأساسية في كلية الطب أمر لا غنى عنه لجميع الطلاب، ويتم من خلاله تزويد الطالب بالمعلومات الأساسية في علم التشريح لمساعدته على فهم تكوين ووظيفة كل جزء من أجزاء الجسم البشري. كما أن المعرفة التفصيلية السريرية لجسم الإنسان ضرورية جدا بالنسبة للأطباء العاملين في جميع العلوم الطبية عموماً، وفي مجال الطب والجراحة خصوصاً، وذلك يشمل أيضاً الذين يعملون في مجالات تكنولوجيا الطب مثل الأشعة وجراحة المناظير. في الواقع فإننا نرى أن من واجبنا هو توفير كل الدعم في جميع الأبحاث التي تحاكي المشاكل الطبية التي تؤثر على المجتمع المحلي والإقليمي بوجه عام، للتعرف على أسبابها ولإيجاد أفضل السبل لعلاجها والوقاية منها. ويحدونا الأمل في أن يحصل الطالب على أقصى فائدة ممكنة من خلال حضور المحاضرات والدروس العملية في علم التشريح وعلم الأنسجة وعلم الأجنة للتعرف على جميع تفاصيل جسم الإنسان والتي سوف تساعد في فهم أفضل للتركيب والوظيفة والآلية التي تنتظم فيها مختلف الأنظمة في الجسم.

❖ قسم التعليم الطبي:

يعنى قسم التعليم الطبي بكل جوانب التعليم والتقييم في كلية الطب بما في ذلك تطوير المناهج وإعداد الخطط الدراسية واقتراح وتصميم وسائل تعليمية إبداعية ترقى بالعملية التعليمية لكي تواكب التقدم الهائل في المعارف والعلوم الطبية، وكذلك طرق تقييم الطلاب في الجوانب المعرفية والمهارية والسلوكية، وأيضاً تقييم البرامج التعليمية في الكلية وتقديم مقترحات وحلول للتطوير والتحسين المستمر لها. كما يعنى قسم التعليم الطبي برفع كفاءات أعضاء هيئة التدريس بمختلف الأقسام لكي توائم وظائفهم التدريسية والبحثية والخدمية، ولكي يكونوا مؤهلين بالدرجة الكافية لمساعدة كلية الطب بجامعة تبوك في تحقيق هدفها بتخريج أطباء على درجة عالية من الكفاءة لخدمة مجتمعاتهم والارتقاء بالخدمات الصحية في المملكة. ويولي القسم اهتماماً خاصاً بالبحث العلمي في مجال علوم التعليم الطبي المختلفة، حيث يشارك أعضاؤه في خطط ومشروعات بحثية مميزة، يحرصون على عرضها في المؤتمرات العلمية الدولية المتخصصة.

❖ قسم علم وظائف الأعضاء:

علم وظائف الأعضاء هو دراسة الكيفية التي تعمل بها أنظمة الجسم، بما في ذلك أنظمة القلب والأوعية الدموية والجهاز التنفسي والعصبي، الجهاز البولي، جهاز الغدد الصماء، الجهاز الهضمي والتناسلي، جهاز المناعة والدم،

الجهاز الليمفاوي. والقسم يهدف إلى تعليم الطالب الحقائق الأساسية التي تمكنه من فهم مختلف الموضوعات الطبية التي تعنى بدراسة الحالات الصحية والمرضية للإنسان. كما يهدف أيضاً إلى تطوير برنامج طموح للبحوث على أساس التعاون مع مراكز البحوث المتقدمة الأخرى في أي مكان في العالم، ومشروع البحوث لدي القسم سيعتمد على أساليب تكنولوجية عالية ومتقدمة مستخدمة من قبل هذه المراكز.

❖ قسم الكائنات الدقيقة الطبية:

إن علم الكائنات الدقيقة الطبية، ومع الإمكانيات المتاحة للتعرف على الكائنات الحية الدقيقة الجديدة وتحديد الاضطرابات المتعلقة بجهاز المناعة، فقد أصبح هذا الجزء من الطب جوهرياً وأكثر أهمية للاكتشاف والابتكار في مجالات العلوم الطبية الأساسية والتطبيقات السريرية. ونحن نسعى إلى بناء مجتمع من العلماء والباحثين المتمتعين بحس علمي وشغف كبير للتعلم والمشاركة في البحوث الموجهة والتوعية. هدفنا هو توفير التعليم والتدريب الأكثر دقة والهامة لطلاب الطب في مجالات علم الأحياء الدقيقة، علم الفيروسات، علم الطفيليات، علم المناعة، التفاعلات بين الإنسان ومسببات الأمراض، والمجالات الأخرى ذات الصلة. نحن ملتزمون أيضاً بإجراء أفضل البحوث الممكنة في مناطق محددة والتي تؤثر على مجتمعاتنا.

❖ قسم الكيمياء الحيوية السريرية:

يعتبر قسم الكيمياء الحيوية السريرية من الأقسام المهمة في كلية الطب حيث يقوم القسم بتدريس مادة الكيمياء الحيوية السريرية والتي تشمل كيمياء المركبات الحيوية والعمليات الأيضية الخاصة بها والتي تتمثل في إنتاج الطاقة والمركبات الوسيطة التي تستخدم في تكوين مركبات أخرى وايضا يشمل المقرر دراسة الفيتامينات وأثرها على الجسم والعمليات الأيضية ودراسة علم الوراثة. وفي الناحية العملية يقوم القسم بتدريب الطلاب على تحليل عينات الدم مثل السكر وأنزيمات الكبد والبولينا ومعرفة المدى الطبيعي لها ومعدلاتها في الأمراض المختلفة. وللقسم رؤية مستقبلية في تطوير المنهج مستقبلاً حتى يواكب التغيرات المتتالية في العالم في مجال الكيمياء الحيوية.

❖ قسم علم الأدوية:

الصيدلة هي فرع من فروع الطب المعنية بدراسة علم الأدوية، أو بشكل أكثر تحديداً هي دراسة التفاعلات التي

شأنها أن تثري المسيرة العلمية لديهم، وبما ينعكس على عطايتهم المنشود.

❖ قسم النساء والولادة:

يقوم قسم النساء والولادة بتدريس طلاب وطالبات السنة الخامسة المكونات الطبيعية للجهاز التناسلي للأنثى والحالات المرضية لهذا الجهاز المعروفة بأمراض النساء بالإضافة إلى رعاية الأمومة والطفولة والتوليد. يتم التدريس والتدريب للطلبة والطالبات بالعيادات الخارجية وقاعات المحاضرات وغرف العمليات والولادة. يحرص القسم على تبادل المنفعة بين الطلبة والمريضات. فيسمح للطلبة والطالبات بأخذ التاريخ المرضي الخاص بالمريضات ويتوقع الكشف عليهن وفي المقابل تنتظر المريضات من الطلبة والطالبات الرفقة والرحمة والاحترام الكامل لخصوصيتهن. كما يسعى القسم إلى تقديم خدمة رائدة في مجال الرعاية السريرية لطب التوليد وأمراض النساء والعقم ورعاية الأطفال حديثي الولادة والتعليم، والبحوث.

❖ قسم الأنف والأذن والحنجرة:

يهتم قسم الأنف والأذن والحنجرة بتزويد الطلاب بالمعلومات النظرية والمهارات الجراحية والسريرية للحالات الطبيعية والمرضية المرتبطة بالأنف والأذن والحنجرة. وبالإضافة إلى ذلك، يقدم القسم الرعاية الصحية للمرضى بمشاركة حقيقية من الطلاب والذي يتحقق عن طريق الاتصال المباشر بالمرضى في العيادات والأقسام وغرف العمليات. كما يسمح للطلاب بمشاركة المرضى في أحد الجوانب الأكثر حساسية من حياتهم، على أن يعامل كل مريض مقابل هذا الامتياز بالرحمة والكرامة والاحترام.

❖ قسم طب الأمراض الباطنة:

يلتزم القسم بتحقيق التميز في الرعاية السريرية والتعليم والبحث. إن مجالات الطب الباطني لا تزال تشكل تحدياً في جميع أنحاء العالم بسبب الأمراض المكتشفة حديثاً والطرق العلاجية الجديدة والمتطورة. وإن مزاوله الطب المستند إلى الأدلة، وضمان سلامة المرضى وتلبية توقعات المريض واحتياجاته هي جزء أساسي من التزامنا. إن رسالتنا في هذا القسم تتلخص في توفير التميز في رعاية المريض، والتعليم والبحث من خلال الأطباء المدربين تدريباً عالياً، وباستخدام التكنولوجيا المتطورة وبوجود بيئة محفزة. كما أن رؤيتنا تكمن في أن نكون قادة على مستوى عالمي في مجال رعاية المرضى ومجالات التعليم والبحوث السريرية.

تحدث بين الكائنات الحية والمواد الكيميائية والتي تؤثر إيجاباً أو سلباً على الوظيفة الحيوية والكيميائية لهذه الكائنات. وقد اعتبر علم الصيدلة واحداً من العلوم الطبية التطبيقية. إلا أنه ومع تطور العلوم الحيوية الجزيئية فقد أصبح علم الصيدلة واحداً من العلوم المتطورة التي تعتمد على إيجاد علاجات جديدة وتحسين وتطوير القائم منها.

❖ قسم علم الأمراض:

علم الأمراض هو العلم المتخصص في دراسة الأمراض من حيث دراسة أسباب حدوثها وكيفية حدوثها والتغيرات الشكلية والمجهريّة التي تحدثها في الأنسجة المختلفة ومصير هذه التغيرات وتأثيرها على صحة المريض. وتساهم هذه الدراسة على تفسير نشأة المرض وتطوره مما يساهم في وضع الخطط العلاجية واستحداث طرق للوقاية من هذه الأمراض. ولذلك تعتبر دراسة علم الأمراض بالنسبة لطلاب كلية الطب بمثابة حلقة الوصل بين ما تعلمه من العلوم الطبية الأساسية التي تدرس في السنوات الأولى بالكلية وبين المواد السريرية العملية التي يبدأ تدريسيها من السنة الرابعة.

❖ قسم طب الأسرة والمجتمع:

يعتبر هذا القسم من الأقسام الناشئة حديثاً في كلية الطب ويشتمل هذا القسم على تخصصين هما طب الأسرة وطب المجتمع. وطب الأسرة هو التخصص الطبي الذي يقدم الرعاية الصحية المستمرة والشاملة للفرد والأسرة بشكل تكاملي من الناحية الحيوية والنفسية والاجتماعية دون التفريق بين عمر وجنس، أما طب المجتمع فهو فرع من فروع الطب الذي يعنى بصحة أفراد المجتمع مع التركيز على أهمية التشخيص المبكر للمرض والوقاية من الأمراض والتعرف على المخاطر البيئية والمهنية المؤثرة في الصحة.

❖ قسم طب الأطفال:

يكرس قسم طب الأطفال جل اهتمامه وجهده من أجل تعزيز صحة ورعاية الأطفال والأسر من خلال الرعاية الطبية التعاونية وتعليم المهنيين الموجهين للرعاية الصحية للأطفال في المجتمع، والانطلاق بالدراسات والبحوث التي تعمل على تحسين حياة الفرد، وتنمية القيادة، وخدمة المجتمع. وكقسم ناشئ فنحن نعمل على تطوير وتوفير برامج تعليمية جديدة تخص علم الأطفال لطلاب الطب والمقيمين وأطباء المجتمع، والمجتمع الأكبر، والتي من

❖ متطلبات الحصول على درجة البكالوريوس التي تمنحها الكلية

❖ السنة التحضيرية :

يتم قبول طلاب كلية الطب في السنة التحضيرية ابتداءً، ويتم تدريس مواد نظرية أساسية ومواد عامة يتم تأهيلهم بها للدخول إلى كلية الطب والبدء بدراسة موادها المتخصصة والتي تقسم على خمس سنوات ابتداءً من السنة الثانية وحتى السادسة. مواد السنة التحضيرية تكون حسب الجدول التالي:

الفصل الأول			
اسم المقرر	الرمز	الساعات المعتمدة	المتطلب السابق
الرياضيات (1)	MATH 100	٣	
الفيزياء العامة	PHYS 101	٣	
اللغة الانجليزية ١	ELS 101	٥	
علم الحاسوب وتطبيقاته	CSC 100	٣	
مهارات الاتصال	COMM 100	٢	
المجموع		١٦	

الفصل الثاني			
اسم المقرر	الرمز	الساعات المعتمدة	المتطلب السابق
الكيمياء العامة	CHEM 101	٣	
الرياضيات ٢	MATH 101	٣	MATH 100
الأحياء العامة	BIO 101	٣	
اللغة الإنجليزية ٢	ELS 102	٥	ELS 100
التعلم والتفكير والبحث	LTS 100	٣	
المجموع		١٧	

❖ المرحلة الثانية - السنة الثانية :

الفصل الأول					
اسم المقرر	الرمز	عدد الوحدات			المتطلب السابق
		نظري	عملي	تدريب	
مهارات لغوية	ARB 101	٢			٢

يحصل الطالب على درجة البكالوريوس في الطب والجراحة بعد إتمام (٢٧٤) ساعة دراسية معتمدة بنجاح كحد أدنى وذلك حسب التقسيم التالي:

المتطلب	عدد الساعات الدراسية
١ متطلبات الجامعة	٣٣
٢ متطلبات الكلية	٢٤١
٣ متطلبات القسم	-
٤ مواد دراسية من خارج التخصص	-
٥ مواد حرة	-

❖ متطلبات الجامعة :

اسم المقرر	الرمز	عدد الوحدات			عدد الساعات المعتمدة	المتطلب السابق
		نظري	عملي	تدريب		
مهارات الاتصال	COMM 100	٢			٢	
علم الحاسوب وتطبيقاته	CSC 100	٣			٣	
لغة إنجليزية ١	ELS 101	٥			٥	
لغة إنجليزية ٢	ELS 200	٥			٥	ELS 101
رياضيات ١	MATH 100	٣			٣	
رياضيات ٢	MATH 101	٣			٣	MATH 100
الفيزياء العامة	PHYS 101	٣			٣	
الأحياء العامة	BIO 101	٣			٣	
الكيمياء العامة	CHEM 101	٣			٣	
التعلم والتفكير والبحث	LTS 100	٣			٣	
المجموع		٣٣				

الفصل الثاني						
اسم المقرر	الرمز	عدد الوحدات			عدد الساعات المتطلب السابق	اسم المقرر
		نظري	عملي	تدريب		
الثقافة الإسلامية ٤	ISLS 401	٢			٢	ISLS 301
جهاز الغدد الصماء	MED 306	٣	١		٤	
الجهاز التناسلي	MED 307	٣	١		٤	
القناة الهضمية والتمثيل الغذائي	MED 308	٤	١		٥	
الجهاز العصبي والأحاسيس الخاصة	MED 309	٥	١		٦	
ممارسة طبية على أساس مجتمعي ٢	MED 310	١			١	
المجموع					٢٢	

❖ المرحلة الثانية - السنة الرابعة :

اسم المقرر	الرمز	عدد الوحدات			عدد الساعات المتطلب السابق	اسم المقرر
		نظري	سريري	تدريب		
مهارات سريرية	MED 401	٥	١٥		٢٠	ISLS 201
طب المجتمع	MED 402	٤	٤		٨	
أساسيات الأشعة	MED 403	٣			٣	
الطب الشرعي	MED 404	٢			٢	
الوراثة الطبية	MED 405	٢			٢	
المهنية والأخلاق الطبية	MED 406	٢			٢	
طب المعامل	MED 407	٣			٣	
العلوم السلوكية	MED 408	٣			٣	
دراسة خاصة اختيارية ١	MED 409	١	٢		٣	
المجموع					٤٦	

اسم المقرر	الرمز	عدد الوحدات			عدد الساعات المتطلب السابق	اسم المقرر
		نظري	عملي	تدريب		
الثقافة الإسلامية ١	ISLS 101	٢			٢	
الشكل الطبيعي للإنسان ١	MED 201	٤	٢		٦	
الشكل الطبيعي للإنسان ٢	MED 202	٤	٢		٦	
طرق البحث العلمي	MED 203	٢			٢	
الطوارئ	MED 204	١			١	
المجموع					١٩	

الفصل الثاني						
اسم المقرر	الرمز	عدد الوحدات			عدد الساعات المتطلب السابق	اسم المقرر
		نظري	عملي	تدريب		
مهارات الكتابة	ARB 201	٢			٢	ARB 101
الثقافة الإسلامية ٢	ISLS 201	٢			٢	ISLS 101
الشكل غير الطبيعي للإنسان ١	MED 205	٤	٢		٦	
الشكل غير الطبيعي للإنسان ٢	MED 206	٤	٢		٦	
الجهاز العضلي الهيكلي	MED 207	٣	١		٤	
المجموع					٣٩	

❖ المرحلة الثانية - السنة الثالثة :

الفصل الأول						
اسم المقرر	الرمز	عدد الوحدات			عدد الساعات المتطلب السابق	اسم المقرر
		نظري	عملي	تدريب		
الثقافة الإسلامية ٣	ISLS 301	٢			٢	ISLS 201
المناعة الدم والجهاز الليمفاوي	MED 301	٣	١		٤	
الجهاز الدوري	MED 302	٣	١		٤	
الجهاز البولي	MED 304	٣	١		٤	
الجهاز التنفسي	MED 303	٣	١		٤	
ممارسة طبية على أساس مجتمعي ١	MED 305	١			١	
المجموع					١٩	

❖ متطلبات الحصول على درجة البكالوريوس التي تمنحها الكلية

❖ توصيف المقررات:

اسم المقرر	رمز	عدد الوحدات	عدد الساعات المتعمدة	نظري	سريري	تدريب
الشكل الطبيعي للإنسان ١	MED 201	٥	٢٠	٥	١٥	٣
هذا المقرر قد صمم ليكتسب الطالب الفهم الأساسي لعلم التشريح وعلم وظائف الأعضاء لجسم الإنسان العادي. ومن المتصور أن تلك المحتويات المعروضة في هذا المقرر سوف تبدأ في بناء الأساس لفهم علم الأمراض المختلفة التي سوف يتعلمها الطلاب في المرحلتين الثانية والثالثة وتواجههم في مهنتهم الطبية.						
الشكل الطبيعي للإنسان ٢	MED 202	٥	٢٠	٥	١٥	٣
هذا المقرر قد صمم لإكساب الطلاب الفهم الأساسي لوظيفة جسم الإنسان الطبيعي مع التركيز على "الكيمياء الحيوية السريرية". ومن المتصور أن محتويات هذا المقرر ستساعد الطلاب في وضع الأساس لفهم الأسباب التي تؤدي للأمراض المختلفة التي سوف يتعلمها الطلاب في المرحلتين الثانية والثالثة، وتواجههم في مهنتهم الطبية.						
طرق البحث العلمي	MED 203	٥	٢٠	٥	١٥	٣
لقد تم تصميم هذا المقرر لتوفير الأدوات الأساسية اللازمة لكتابة مقترح بحوث ناجحة وليصبح الطلاب على دراية كاملة بمنهجية البحث العلمي. يتضمن منهج البحث العلمي استخدام الأساليب النوعية والكمية، وجمع البيانات وتسجيل وتحليل المخرجات النهائية لمقترح البحث، وكتابة البحث أو خلاصة البحث.						
الطوارئ	MED 204	٥	٢٠	٥	١٥	٣
الهدف من هذا المقرر هو إدخال الطلاب إلى أساسيات الإسعافات الأولية والرعاية في حالات الطوارئ. سيشارك الطالب في الدورة العملية والتي سيتم فيها عرض أساسيات طب الطوارئ وتطبيقاته العملية الأساسية. وكمطلب أساسي يتعين على الطلاب إكمال "دورة دعم الحياة الأساسية" بنجاح قبل أن يبدأوا هذه الدورة التدريبية.						
الشكل غير الطبيعي للإنسان ١	MED 205	٥	٢٠	٥	١٥	٣
هناك طفرة عالمية في الأمراض الفيروسية والطفيلية والأمراض المعدية. وكثير من هذا يمكن أن يعزى إلى سهولة تنقل الأشخاص والبضائع عبر القارات مما أدى إلى انتشار العوامل المعدية من منطقة تكثر فيها إلى أخرى. تم تصميم هذا المقرر لتزويد الطلاب بفهم أساسي للعوامل المعدية وعلى المسار الطبيعي للتطور في البيئة وفي جسم الإنسان. وما يتم التأكيد عليه أيضاً في هذا المقرر هو نمط الأمراض المعدية التي شوهدت في مناطق محددة وكيفية اكتساب هذه الأمراض. وسيعد هذا المقرر الطلاب لاستخدام نهج مختلف في التعامل مع المريض						

❖ المرحلة الثانية - السنة الخامسة :

اسم المقرر	رمز	عدد الوحدات			عدد الساعات المتعمدة
		نظري	سريري	تدريب	
أطفال	Med 501	٥	١٥	٣	٢٠
الأنف والأذن والحنجرة	Med 502	١	٢	٣	٦
طب العيون	Med 503	١	٢	٣	٦
دراسة خاصة اختيارية ٢	Med 504	١	٢	٣	٦
الأمراض النفسية	Med 505	٢	٤	٦	١٢
سلامة المريض	Med 506	١	١	٢	٤
نساء وولادة	Med 507	٥	١٥	٣	٢٠
المجموع					٥٧

❖ المرحلة الثانية - السنة السادسة :

اسم المقرر	رمز	عدد الوحدات			عدد الساعات المتعمدة
		نظري	سريري	تدريب	
الطبّ الباطني وبعض التخصصات	MED 601	٥	١٥	٣	٢٠
طب الأسرة	MED 602	٥	٥	١٠	٢٠
طب الطوارئ والعناية الحرجة	MED 603	٢	٣	٥	١٠
دراسة خاصة اختيارية ٣	MED 604	١	٢	٣	٦
الجراحة العامة وبعض التخصصات	MED 605	٥	١٥	٣	٢٠
المجموع					٥٨

MED 305	ممارسة طبية على أساس مجتمعي ^١
لقد صمم هذا المقرر لتزويد طلاب الطب بمغزى التعرف المبكر على البيئة السريرية. ومن المتصور أن توفر مثل هذه البيئة السريرية اهتمام الطلاب بالمقررات التي سوف يدرسونها في "كلية الطب". بالإضافة إلى ذلك، فإن اختلاطهم بالمرضى ومقدمي الرعاية الصحية وأعضاء آخرين من فريق الرعاية الصحية بما يسمح لهم ببناء مهارات الاتصال والتعامل الأكثر فعالية مع المريض.	
MED 302	جهاز القلب والأوعية الدموية
يتناول هذا المقرر دور نظام القلب والأوعية الدموية في الحفاظ على التوازن في الجسم. كما يسلط الضوء على الدور المهم الذي يلعبه هذا النظام في دوران الدم إلى أجزاء مختلفة من الجسم. وسيتم تدريس هذا المقرر من خلال محاضرات تعليمية تفاعلية والتعلم من خلال حل المشاكل الطبية في مجموعات صغيرة، والدروس العملية والتعلم الموجه ذاتيا.	
MED 304	الجهاز البولي
هذا المقرر يشمل دراسة نظامين مترابطين: الكلى والمسالك البولية. والغرض من هذا المقرر هو تعرف الطالب على الوظائف الرئيسية لنظام الكلى وربط المفاهيم الأساسية للعلامات والأعراض المقدمة من المرضى. وبالإضافة إلى ذلك، فمن المتوقع أن يكتسب الطالب معرفة الآليات التي تشارك في التنظيم الفسيولوجي لتركيز الصوديوم والبوتاسيوم وأيون الهيدروجين بالدم. سيكتسب الطالب أيضا المعلومات التشريحية والنسجية والإشعاعية الخاصة بالجهاز البولي والكلى.	
MED 303	الجهاز التنفسي
يهدف هذا المقرر لتبسيط الضوء على الدور المهم الذي يلعبه نظام الجهاز التنفسي في الحفاظ على مستويات طبيعية من الأكسجين، وثاني أكسيد الكربون، إلخ...، في الدم. وسيناقش المقرر أيضا دور الجهاز التنفسي المحوري في توازن نسبة الحمض/القاعدة بالدم.	
MED 306	جهاز الغدد الصماء
لقد صمم هذا المقرر لنقل المعرفة الأساسية حول علم وظائف الأعضاء وعلم الأمراض المعقدة المرتبطة باضطرابات نظام الغدد الصماء. في هذه الدورة سوف يدرس الطلاب الآليات المنظمة للحفاظ على التوازن الأيضي عن طريق الغدد الصماء والآلية الهرمونية التي عن طريقها ينظم عمل الأجهزة المختلفة بالجسم وتكاملها. سيتم أيضا دراسة العديد من الغدد الصماء من حيث آليات التحكم بها وإفرازاتها وتكاملها مع النظم الأخرى.	

MED 206	الشكل غير الطبيعي للإنسان ^٢
مع التركيز بوجه خاص على العلاج. بالإضافة إلى ذلك، سيتم أيضا تغطية مفاهيم التطبيب الذاتي في هذا المقرر.	
MED 207	عظام وعضلات
يتناول هذا المقرر جهاز الهيكل العظمي والعضلات الذي يخدم وظيفتين رئيسيتين: تقديم الدعم للجسم وتمكين حركته. كما يناقش في هذا المقرر النظام الغلافي للجسم والذي يتكون من الجلد وملحقاته. ولأن الجلد هو أكبر جهاز في الجسم، ونظرا لسهولة رؤيته، فإنه يشكل عنصرا هاما في الفحص البدني للمريض. وبفرض أن الجلد إلى حد بعيد واحد من أفضل مؤشرات الصحة والمرض في جسم الإنسان، فهو محل الكثير من النقاش والتناول في هذا المقرر.	
MED 301	المناعة - الدم - الجهاز الليمفاوي
يقدم هذا المقرر لمحة عامة عن النظام المكون للدم شاملا شكله العام ووظيفته. كما سيسلط الضوء على مختلف المكونات الخلوية، فضلا عن الميزات السريرية والمختبرية للأمراض الشائعة لمكونات الدم. كما يعد هذا المقرر أيضا مدخلا للمبادئ الأساسية لعلم المناعة مع التركيز على العمليات الخلوية والجزيئية ذات الصلة بالمناعة الفطرية (غير المحددة) والمناعة المكتيفة (المحددة). ويتضمن المقرر أيضا وصف العناصر الرئيسية للمناعة، والاستجابات المناعية، العيوب في تطوير الجهاز المناعي والمناعة الذاتية وأمراض المناعة الذاتية، وفرط الحساسية، وأورام جهاز المناعة والتشخيص المناعي للأمراض. وسيتم تدريس المقرر من خلال محاضرات تعليمية تفاعلية، والتعلم من خلال حل المشاكل الطبية في مجموعات صغيرة، والتعلم الموجه ذاتيا.	

MED 402	طب المجتمع
تم التخطيط لهذا المقرر وتطويره بشراكة تعاونية متعددة التخصصات بين كلية الطب ومقدمي الخدمات الصحية المجتمعية. هذا المقرر يمثل استجابة لتطور النظم الاجتماعية والرعاية الصحية في المملكة العربية السعودية، وأنها تخدم طلاب المرحلة الجامعية بتوفير خبرات التعلم التي محورها المجتمع. ويستخدم هذا المقرر التعلم الذاتي النشط، والتعلم على أساس المشكلة حيث يقوم الطلاب بتقديم حالات ومواقف حقيقية في المجتمع. هذا المقرر يمثل برنامج مطول يتكون من ثلاثة أجزاء تدريبيه تتكامل كلها مع المكونات الأخرى للمنهج الدراسي. كما يتضمن المقرر الدروس والندوات في المجتمع والزيارات الميدانية. كما يشجع أيضا المشاركة في "المشروعات البحثية الموجهة بالمجتمع"، حيث يضطلع الطلاب بمشروعات بحوث ميدانية لاستكشاف القضايا الصحية ذات الصلة في المجتمع، مثل انتشار الأمراض، وطبيعة المرض، والعوامل التي تؤثر على هذا المرض، فضلا عن المواقف التي تتخذ لحل ومعرفة المشاكل التي تواجه المجتمع.	
MED 403	أساسيات الأشعة
يتوخى هذا المقرر التأسيسي في "الأشعة السريرية" توجيه الطلاب لفهم مبادئ وممارسات الأشعة. وللطلاب مسؤولية سريرية كبرى لكونهم غالبا أول حلقة اتصال مع قسم الأشعة. ويشمل هذا المقرر التشريح الإشعاعي الطبيعي، مبادئ فيزياء الإشعاع والسلامة الإشعاعية الأساسية، وبيولوجيا الإشعاع والحماية من الإشعاع ومخاطر الإشعاع، تشخيص فيلم الأشعة العادي، التكنولوجيا المتقدمة في الأشعة والموجات فوق الصوتية والأشعة التداخلية للأوعية الدموية وغير الوعائية، والطرق الإشعاعية المختلفة، مما يساعد أطباء المستقبل على الاستفادة من قسم الأشعة على أفضل وجه.	
MED 404	الطب الشرعي
تم تصميم هذا المقرر لتزويد الطلاب بفهم أساسي لمتطلبات تطبيق معارفهم الطبية للقانون. ويتم ذلك في إطار قانون "الشريعة الإسلامية" وارتباطها بالقوانين القائمة في المجتمعات المتقدمة الأخرى.	
MED 405	علم الوراثة الطبية
تم تصميم هذه الوحدة الدراسية لتوفير الفهم الموجز والمعرفة "لعلم الوراثة الطبية الأساسية" بما في ذلك تركيب الكروموسومات والجينات، ومبادئ الوراثة المنديلية والغير مندلية. وبالإضافة إلى ذلك، يشهد هذا المقرر على منح الطلاب المبادئ الأساسية لعلم الوراثة السريرية فيما يتعلق بالأساس الجزيئي للأمراض الوراثية الأكثر شيوعاً وتقنيات التشخيص الحالية، وتحديث التدخلات العلاجية كالعلاج الجيني. وعلاوة على ذلك، فإنه يضع الخطوط العريضة للطرق الأساسية لممارسة علم الوراثة السريرية بما في ذلك تحليل النسب، وحساب المخاطر الوراثية والاستشارة الوراثية والخصص الوراثي. كما أنه يضمن أن يعتاد طلاب الطب على مبادئ علم الوراثة البشرية وتطبيقاتها في المجال الطب الوقائي.	

MED 307	الجهاز التناسلي
لقد صمم هذا المقرر ليوفر للطلاب المعرفة التي يسعون إليها للتشخيص السليم والعلاج من الأمراض ذات الصلة بنظم الإنجاب للذكور والإناث. في هذا السياق، سوف يتعلم الطلاب أيضا التشريح الطبيعي ووظائف الأعضاء التناسلية للذكور والإناث وتفاعلاتها المعقدة مع النظم الأخرى في الجسم. سيتم تدريس هذا المقرر من خلال محاضرات تعليمية تفاعلية، والتعلم القائم على المشكلة والدروس البحثية والدراسة الموجهة ذاتيا.	
MED 308	الجهاز الهضمي والتمثيل الغذائي
تم تصميم هذا المقرر لتزويد الطلاب بالمفاهيم الأساسية والمتقدمة لعلم وظائف الأعضاء الطبيعية والتشوهات المرتبطة بأجزاء مختلفة من نظام الجهاز الهضمي. كما سيتم أيضا مناقشة الطابع المعقد لهذا النظام، ودوره الهام والمحوري في الجسم. وسوف يكتسب الطلاب المعرفة من خلال المحاضرات التعليمية والحلقات الدراسية، ودورات التعلم القائم على المشكلة والدراسة الموجهة ذاتيا.	
MED 309	الجهاز العصبي والحواس الخاصة
لقد تم تصميم هذا المقرر لتقديم المعرفة للطلاب حول الدور الحيوي الذي يلعبه نظام الجهاز العصبي المركزي والمحيطي في الوظائف الحسية والحركية للجسم. وسيناقش أيضا، دور النظام العصبي في السيطرة على وظائف أجهزة عديدة داخل الجسم. بالإضافة إلى ذلك فسوف يفهم الطلاب أيضا مجموعة متنوعة من الوظائف الحيوية التي تمثل الحواس الخاصة مثل الرؤية، والسمع، والتذوق، والشم، واللمس. وسيتم تدريس هذا المقرر من خلال محاضرات تعليمية تفاعلية، والتعلم القائم على المشكلة والدروس البحثية والدراسة الموجهة ذاتيا.	
MED 310	ممارسة طبية على أساس مجتمعي ^٢
لقد صمم هذا المقرر لتزويد طلاب الطب بمغزى التعرض المبكر للبيئة السريرية. ومن المتوقع أن يؤدي هذا إلى اهتمام الطلاب بالمقررات التي سوف يدرسونها في "كلية الطب". بالإضافة إلى ذلك، فإنه سيكون أيضا اختلاطهم بالمرضى وبمقدمي الرعاية الصحية وأعضاء آخرين من فريق الرعاية الصحية بما يسمح لهم ببناء مهارات الاتصال والتعامل الأكثر فعالية مع المريض.	
MED 401	مهارات سريرية
لقد صمم هذا المقرر المكثف والممتد إلى ١٥ أسبوع ليكتسب الطلاب الأدوات التي يحتاجونها لنجاح وفعالية تطبيق معلوماتهم الطبية للتعامل الأمثل مع المرضى. هذا المقرر له شق تعليمي قوي يوفر المعرفة اللازمة للطلاب بطريقة سليمة ومنهجية. كما يؤكد على الاختلاط بالمرضى والرعاية الصحية البيئية. وقد أنجزت الرعاية الصحية على أساس أن الإدارة الأكثر فعالية للمريض يتطلب القدرة الفطرية على التعامل بفعالية مع المريض وأعضاء فريق الرعاية الصحية.	

MED 502	الأنف والأذن والحنجرة
<p>هذا المقرر الذي مدته ثلاثة أسابيع قد صمم ليتيح للطلبة الفرصة لمعرفة المزيد عن نشوء الأمراض التي تصيب مرضى الأذن والأنف والحنجرة وكيفية علاجها، وسيتم إنجاز هذا من خلال دورات سريرية لمتابعة المرضى الداخليين والخارجيين. ونظراً لانتشار الأمراض المرتبطة بالأنف والأذن والحنجرة في المملكة، فإن هذا المقرر له أهمية خاصة للأطباء الممارسين في المستقبل. سوف يتعلم الطلاب في هذا المقرر كيفية الحصول على تاريخ أمراض الأنف والأذن والحنجرة، واكتساب المهارات اللازمة لتنفيذ الإجراءات ذات الصلة للمرضى الخارجيين. من خلال ذلك سوف يتعلم الطلاب أيضاً كيفية التوصل إلى تشخيص أولي ووضع خطة لعلاج المريض. وسيتم تدريس المقرر على شكل محاضرات تعليمية ودورات التعلم القائم على المشكلة في مجموعات صغيرة. كما سيجري التدريب لاكتساب المهارات الإسعافية المطلوبة لحالات الأنف والأذن والحنجرة بالعيادات الخارجية، وكذلك في معمل المهارات السريرية بالجامعة.</p>	
MED 503	طب العيون
<p>يشمل هذا المقرر الذي مدته ثلاثة أسابيع مجدولة بانتظام الحلقات الدراسية التي تتناول مواضيع هامة في طب العيون. سيتم استخدام الشرائح الموحدة والنشرات الطلابية للمساعدة على ضمان قدر من الاتساق في إيصال المعلومات والمحتوى. سيرافق هذه الحلقات الدراسية بالمهارات السريرية المتكاملة تدريس الدورات التي سوف تمكن الطلاب من إجراء فحص شامل للعين. والاستفادة من المواد المشمولة في الحلقات الدراسية ودورات المهارات السريرية، سوف يلزم الطلاب لوضع نهج قائم على أساس المشكلة لمواضيع عامة في طب العيون. ويشمل هذا الأسباب الحادة والمزمنة لفقدان البصر (المفاجئ والتدريجي)، ألم العين، العين الحمراء، الحول، اضطرابات الجفون واضطرابات الانكسار، وأمراض الشبكية وغيرها من الأمراض المتصلة بالعين، سوف يتعلم الطلاب أيضاً الأدوية التي تستخدم لعلاج أمراض العين وأثارها الجانبية المحتملة. تعلم طرق التعامل مع حالات الطوارئ المتصلة بالعين سيكون أيضاً جزءاً هاماً من هذا المقرر. سيتم استخدام محاضرات تعليمية، التعلم القائم على المشكلة في مجموعات صغيرة، التعلم الذاتي والعيادات المتنقلة ومختبر المهارات السريرية لإيصال هذه المعرفة إلى الطلاب.</p>	
MED 504	دراسة خاصة واختيارية ٢
<p>هذا مقرر اختياري لمدة ثلاثة أسابيع يسمح خلالها للطالب ويشجع، تحت وصاية معلمه بالكلية، لتحديد المقرر الذي يرغب في دراسته ووضع أهداف الدراسة وتحديد المكان الذي يسمح له بتحقيق هذه الأهداف.</p>	

MED 406	المهنية والآداب الطبية
<p>تم تصميم هذا المقرر لينقل إلى الطلبة المعارف الأساسية عن الاحتراف في بيئة الرعاية الصحية. كما يتعامل هذا المقرر مع قضايا مثل تفاعلات المريض والطبيب، خصوصية المريض والأخلاقيات الطبية والتفاعلات مع مقدمي الرعاية الصحية، وأعضاء آخرين في فريق الرعاية الصحية، ومع المجتمع ككل.</p>	
MED 407	طب المختبرات
<p>لقد تم تصميم هذا المقرر لتزويد الطلاب بالمفاهيم الأساسية والمتقدمة للدور الهام للمختبرات في التشخيص والعلاج من مرض. ويادرك الطلبة لأهمية التحاليل في المختبرات، سيتم تعريفهم بمختلف أدوات التشخيص المتوفرة حالياً لمساعدتهم في التشخيص النهائي وعلاج المرضى. هذا المقرر يعزز معرفة الطلاب التي سيكتسبونها من دورات أخرى في هذه المرحلة، ويسهل تطوير فهم شامل للمرض، من ناحية التشخيص والعلاج. ونظراً لطبيعة المعلومات المقدمة، سيتم تدريس هذا المقرر من خلال استخدام الحلقات الدراسية للطلاب، ودراسة الحالات المرضية، والتعلم المرتكز حول الطالب.</p>	
MED 408	العلوم السلوكية
<p>هذا المقرر يوفر للطلاب فرصة لإلقاء نظرة علمية على نفسيات وسلوكيات الناس في الصحة والمرض. كما يتعامل هذا المقرر مع بعض المواضيع مثل العلاقة بين المخ والسلوك، واكتساب السلوك والمعتقدات، والعمليات الإدراكية ذات الصلة بالذاكرة، الانتباه وتقبل الأشياء، والعواطف، واستراتيجيات التعامل مع الإجهاد في مواقف الحياة اليومية، والتنمية البشرية على مدى الحياة، والفروق الفردية في السمات والقدرات العقلية. كما أنه يساعد الطلاب على تطوير المهارات الشخصية الأساسية لا سيما تلك الإعدادات ذات الصلة السريرية، كذلك المعرفة بالسلوك الشاذ والتدخلات النفسية والكيميائية للاضطرابات النفسية الشائعة.</p>	
MED 409	دراسة خاصة واختيارية ١
<p>مقرر اختياري لمدة ثلاثة أسابيع يسمح خلالها للطالب ويشجع، تحت وصاية معلمه بالكلية، لتحديد المقرر الذي يرغب في دراسته ووضع أهداف الدراسة وتحديد المكان الذي يسمح له بتحقيق هذه الأهداف.</p>	
MED 501	الأطفال
<p>لقد صمم هذا المقرر لإعطاء الطلاب فهم شامل للأمراض الشائعة في مرضى الأطفال وعلاجها علاجاً فعالاً. يمتد هذا المقرر لمدة ١٢ أسبوعاً، ويعنى أيضاً هذا المقرر بأمراض الأطفال حديثي الولادة، وانتشار الأمراض المعدية بين الأطفال. ومن المتصور أن يتمكن الطلاب خلال هذا المقرر، من صقل المعرفة والمهارات المكتسبة سابقاً في مجال طب الأطفال، وكذلك اكتساب فهم عميق للجوانب المختلفة للأطفال في حال الصحة والمرض من خلال التعرض إلى مزيج من الرعاية العلاجية لمرضى العيادات الخارجية والمرضى المحجوزين للعلاج.</p>	

خلال هذا المقرر، سيكون للطلبة فرصة للعمل مع الأعضاء الآخرين في فريق الرعاية الصحية والاستفادة الكاملة من الموارد الإلكترونية والمطبوعة المتاحة لإتاحة طريقة التعامل المثلى مع المريض. إن القيمة الأساسية لهذا المقرر هو تقوية المعلومات التي اكتسبها الطلاب في المراحل السابقة، ومواصلة تعريفهم بعملية تكامل المعلومات من مصادر متنوعة.

MED 602	طب الأسرة
لقد تم تصميم هذا المقرر ليكسب الطلاب المعرفة الأساسية التي تساعدهم في توفير الرعاية الصحية الشاملة للناس من جميع الأعمار. ومن المتصور أن الطلاب بهذا المقرر سوف يكتسبون المعرفة الكافية التي ستساعدهم على تقديم الرعاية الصحية المستمرة، والشاملة في إطار جلسات الرعاية الصحية الأولية للأفراد والأسر عبر جميع الأعمار من الجنسين، لعلاج الأمراض التي تصيب أجزاء مختلفة من الجسم. المعلومات التي يتم تبادلها مع الطلاب تستند إلى معلومات عن المريض في إطار الأسرة والمجتمع مع التأكيد على الوقاية من الأمراض والحفاظ على الصحة. تستمر الدورة السريرية لطب الأسرة لمدة ستة أسابيع حيث سيتم التركيز فيها على تعريف الطلاب بالموضوعات الطبية ذات الصلة بالأسر التي تعيش في المملكة. في بداية هذا المقرر، سوف يجتمع الطلاب مع منسق المقرر لعقد جلسة توجيهية وحلقة دراسية تمهيدية لإيصال المعلومات وسيتم استخدام الطرق الآتية: التعلم القائم على المشكلة في مجموعات صغيرة، التعلم الموجه ذاتياً، والحلقات الدراسية.	
وسيكون للطلاب فرصة لاكتساب الخبرة السريرية عن طريق التناوب المنظم من خلال مراكز الرعاية الصحية الأولية الموجودة في المجتمع المحلي.	

MED 603	العناية الحرجة وطب الطوارئ
تم تصميم هذا المقرر ليكسب الطلاب فهم أساسي لعملية التخدير ودورها في العديد من الحالات السريرية المختلفة التي تتراوح من علاج الألم المزمّن إلى استخدامها في العمليات الجراحية البسيطة والكبيرة. هذا المقرر يمتد لمدة خمسة أسابيع يتعرف خلالها الطالب على الدور الحاسم الذي تقوم به وحدات العناية المركزة في التعامل مع حالات الطوارئ، ودورها بعد الجراحة ومع الحالات الحادة. سوف يدرس هذا المقرر في شكل التعلم القائم على المشكلة في مجموعات صغيرة، ودروس بحثية في مجموعات كبيرة وممارسة المهارات السريرية في معمل المهارات السريرية. كذلك مشاركة الطلاب بغرف العمليات وفي وحدات العناية المركزة للتأكد من أن الطلاب قادرين على ترجمة هذه المعرفة إلى الممارسة الطبية العملية.	

MED 604	دراسة خاصة واختيارية ٣
هذا مقرر اختياري لمدة ثلاثة أسابيع يسمح خلالها للطالب ويشجع، تحت وصاية معلمه بالكلية، لتحديد المقرر الذي يرغب في دراسته ووضع أهداف الدراسة وتحديد المكان الذي يسمح له بتحقيق هذه الأهداف.	

MED 505	الأمراض النفسية
لقد تم تصميم هذا المقرر ليكسب الطلاب المعرفة الأساسية والمهارات اللازمة للتعامل مع الأمراض السلوكية والنفسية في البشر. هذا المقرر الذي يستمر لمدة ٦ أسابيع يعزز ما اكتسبه الطالب من علم وظائف الأعضاء والتشريح وعلم الأمراض عن الجهاز العصبي في علاج الاضطرابات النفسية. سيتم استخدام مجموعة محاضرات تعليمية، والتعلم القائم على المشكلة في مجموعات صغيرة، ودراسة الحالات المرضية بالعيادات الخارجية والحالات المنومة بالمستشفى لبناء المعرفة والمهارات للطلاب حول تشخيص وعلاج للمرضى الذين يعانون من مجموعة متنوعة من الاضطرابات النفسية.	

MED 506	سلامة المريض
مقرر سلامة المريض يهدف إلى تزويد الطالب بالمعلومات الأساسية اللازمة لفهم السياق، والمبادئ الرئيسية، والكفاءات المرتبطة بالانضباط وسلامة المرضى، وكيفية تطبيق هذه المبادئ والمهارات في الممارسة اليومية. ويصف المقرر من خلال تاريخ حركة سلامة المريض العلوم والتخصصات المستخدمة في هذا العمل، ويقدم أفضل الممارسات الحالية، ويحدد استراتيجيات التغلب على الحواجز التي تعترض الرعاية الآمنة. كما يشدد هذا المقرر على الإبلاغ، والتحليل، والوقاية من الأخطاء الطبية التي غالباً ما يؤدي إلى أحداث الرعاية الصحية الضارة. ويشمل المقرر على تقييم كيفية تعرض المرضى للأذى، ومنع المخاطر أو كيفية التعامل معها، وتقديم التقارير وتحليل الأحداث، والتعلم من هذه الحوادث وتنفيذ الحلول للتقليل من احتمال تكرارها.	

MED 507	النساء والولادة
لقد صمم هذا المقرر الذي يمتد ١٢ أسبوعاً لإعطاء الطلاب فرصة لاكتساب معرفة شاملة حول الصحة والأمراض الفريدة من نوعها في المرأة. ومن المنتظر من الطالب أخذ التاريخ الكامل للمرض والقيام بالفحص السريري العام فضلاً عن الفحوصات التي تتصل بأمراض النساء والتوليد. خلال هذه المقرر سيدعم الطلاب المعلومات والمهارات السابقة للتعلم في مجال أمراض النساء والتوليد، فضلاً عن اكتساب المزيد من الخبرة في مختلف الموضوعات والتحديات المتصلة بصحة المرأة. سوف يكتسب الطلاب الخبرة السريرية خلال المناوبات في الخدمات العلاجية الخارجية والمرضى الداخليين. كما سيستخدم معمل المهارات السريرية لتحقيق أهداف أخرى للمقرر.	

MED 601	الطب والتخصصات الفرعية
لقد صمم هذا المقرر المكثف والذي يمتد على مدى فترة ١٢ أسبوعاً لينقل إلى الطلاب فهم متكامل وشامل للطب لتقديم الرعاية السريرية الأمثل للمريض. يسمح هذا التناول للطلاب بتقييم وربط المعلومات الطبية المتوفرة ومن خلال المناقشات مع أعضاء آخرين من فريق الرعاية الصحية، التوصل إلى مبرر منطقي لتشخيص المرض. وسوف يتمكن الطلاب من وضع خطة للتعامل مع المريض، وضمان تطبيقها في الوقت المناسب والمتابعة الدورية للتأكد من النتائج.	

❖ أعضاء وعضوات هيئة التدريس بالكلية

❖ أعضاء وعضوات هيئة التدريس بقسم علم وظائف الأعضاء وفق الترتيب التالي:

الاسم	المرتبة العلمية	التحويلة	البريد الإلكتروني
أ. د. نصر عرفات بلاسي / رئيس القسم	استاذ	١٤٣٠	narafat@ ut.edu.sa
د. مصطفى حسن نصير	استاذ مشارك	١٤٣٠	mnosseir@ ut.edu.sa
د. مجدي البسطويسي الدمراوي	استاذ مساعد	١٤٣٠	maldamarawi@ ut.edu.sa
د. باسم محمد الصاوي	استاذ مساعد	١٤٣٠	balsawy@ ut.edu.sa
د. طارق حاكم ميرغني	استاذ مساعد	١٣٢٣	t.hakim@ ut.edu.sa
د. عزة عثمان يوسف	استاذ مساعد	١٣٢٣	a.yousif@ ut.edu.sa
د. نهى عبد العزيز حسين	استاذ مساعد	١٣٢٣	nnsarif@ ut.edu.sa
د. هشام أحمد خيرى	استاذ مساعد	١٣٢٣	Khairyhesham@yahoo.com
د. إيمان عبد المنعم عبد الحميد	استاذ مساعد	١٣٢٣	emanelbassuoni@yahoo.com
أ. كوثر عابد قريشى	محاضر	١٣٢٣	kqureshi@ ut.edu.sa
أ. ناهض علي علاونة	محاضر	١٣٤٨	nalalawneh@ ut.edu.sa

❖ أعضاء وعضوات هيئة التدريس بقسم علم الأمراض وفق الترتيب التالي:

الاسم	المرتبة العلمية	التحويلة	البريد الإلكتروني
د. رامز احمد زيد / رئيس القسم	استاذ مساعد	١٤٧٤	rziad@ ut.edu.sa
أ. د. مجدي محمد الشامي	استاذ	١٤٢٩	melshamy@ ut.edu.sa
د. وليد شعبان عبد المقصود	استاذ مساعد	١٤٧٤	wshaaban@ ut.edu.sa
د. منى محمد السيد	استاذ مساعد	١٣٢٣	melsayed@ ut.edu.sa
د. عزة حمدي محمود	استاذ مساعد	١٣٢٣	aelelemi@ ut.edu.sa
د. مروة علي	استاذ مساعد	١٣٢٣	Ma.ali@ ut.edu.sa
د. رحاب محمد ابراهيم	استاذ مساعد	١٣٢٣	rmohamed@ ut.edu.sa
د. أيمن فيصل أحمد	استاذ مساعد	١٤٧٤	aymanfisal@ ut.edu.sa
د. سماح سعيد عبد الوهاب	استاذ مساعد	١٣٢٣	SEIBasateeny@ ut.edu.sa
د. عبيد محمد عبد البارى	استاذ مساعد	١٣٢٣	AAbdelbari@ ut.edu.sa

الجراحة العامة والتخصصات الفرعية	MED 605
<p>لقد تم تصميم هذا المقرر ليكسب الطلاب المعرفة الأساسية المطلوبة للممارسة كطبيب وجراح ناجح. هذا المقرر سوف يتم تدريسه على مدى ١٢ أسبوعاً والتي من خلالها ستقدم للطلاب فرصة لتعزيز المعرفة والمهارات المكتسبة سابقاً في مجال الجراحة. ستقدم للطلاب أيضاً من خلال هذا المقرر فرصاً إضافية متقدمة لمعرفة كيفية التعامل مع حالات الجراحة العامة والجراحات المتخصصة مثل جراحة العظام، وجراحة المخ والأعصاب، وجراحات التجميل والجراحات التكميلية وجراحات الجهاز الهضمي، وزرع الأعضاء.</p>	

❖ أعضاء وعضوات هيئة التدريس بقسم التشريح وفق الترتيب التالي:

الاسم	المرتبة العلمية	التحويلة	البريد الإلكتروني
أ.د. يسري محمود شوقي / رئيس القسم	استاذ	١٤١٩	yshawky@ ut.edu.sa
د. طارق محمد حمدان	استاذ مشارك	١٤٣٠	thamdan@ ut.edu.sa
د. سحر جمال ابو الفضل	استاذ مشارك	١٣٢٣	s.gamaleldean@ ut.edu.sa
د. مها عبدالفتاح البلتاجي	استاذ مساعد	١٣٢٣	Mbeltagy@ ut.edu.sa
د. مارينا اليكسيفنا كورنييفا	استاذ مساعد	١٣٢٣	m.kornieieva@ ut.edu.sa
د. سلوى فارس حسن	استاذ مساعد	١٣٢٣	s.hasan@ ut.edu.sa
د. أحمد سعيد سالمان	استاذ مساعد	١٤٢٦	asalman@ ut.edu.sa
د. عاطف محمد شبانة	استاذ مساعد	١٤٢٦	ashubannah@ ut.edu.sa
أ. محمد شكيل صادق	محاضر	١٤١٤	mshakil@ ut.edu.sa
أ. خالد ابراهيم فنجان	محاضر	١٤٧٤	kfunjan@ ut.edu.sa

❖ أعضاء وعضوات هيئة التدريس بالكلية

❖ أعضاء وعضوات هيئة التدريس بقسم علم الأدوية وفق الترتيب التالي:

الاسم	المرتبة العلمية	التحويلة	البريد الإلكتروني
د. أمينة أنور يونس	استاذ مساعد	١٣٢٣	a.unis@ut.edu.sa
د. توماس أنيان	استاذ مساعد	١٤٧٤	ThThaniyath@ut.edu.sa
د. هويدا صابر علي	استاذ مساعد	١٣٢٣	HSalama@ut.edu.sa
د. يوسف إسحق سليمان	استاذ مساعد	١٣٢٣	yosoliman@ut.edu.sa

❖ أعضاء وعضوات هيئة التدريس بقسم الكيمياء الحيوية السريرية وفق الترتيب التالي:

الاسم	المرتبة العلمية	التحويلة	البريد الإلكتروني
د. خالد حسين بخيت / رئيس القسم	استاذ مشارك	١٣٢٣	kh.ahmed@ut.edu.sa
أ. د. أيمن سري زايد	استاذ	١٣٢٣	ezayed@ut.edu.sa
د. رضا صلاح عساف	استاذ مساعد	١٣٢٣	RedAssaf@ut.edu.sa
د. محمد أحسن سراج	استاذ مساعد	١٣٢٣	msiraj@ut.edu.sa
أ. ثائر مهيدات	محاضر	١٣٢٣	tmuhidat@ut.edu.sa

❖ أعضاء وعضوات هيئة التدريس قسم الكائنات الدقيقة الطبية وفق الترتيب التالي:

الاسم	المرتبة العلمية	التحويلة	البريد الإلكتروني
د. أمجد عزت عثمان / رئيس القسم	استاذ مساعد	١٤٢٩	aeezzat@ut.edu.sa
أ. د. نهال يوسف السيد	استاذ	١٤٢٩	nelsayed@ut.edu.sa
د. تشوي توماس	استاذ مشارك	١٣٢٣	SThomas@ut.edu.sa
أ. محمد تيسير	محاضر	١٣٢٣	mabdullah@ut.edu.sa

❖ أعضاء وعضوات هيئة التدريس قسم النساء والولادة وفق الترتيب التالي:

الاسم	المرتبة العلمية	التحويلة	البريد الإلكتروني
د. أماني علي الشامان / رئيس القسم	استاذ مساعد	١٣٢٣	aalshaman@ut.edu.sa
د. يزن غالب خصاونة	استاذ مساعد	١٣٢٣	ykhasawneh@ut.edu.sa
د. رانيا فرج الله	استاذ مساعد	١٣٢٣	rfaragalla@ut.edu.sa
د. هيثم بهاء الدين	استاذ مساعد	١٣٢٣	HyAbdeljalil@ut.edu.sa
د. بدرية محمد الأنسي	استاذ مساعد		BAlonsi@ut.edu.sa

❖ أعضاء وعضوات هيئة التدريس قسم طب الأسرة والمجتمع وفق الترتيب التالي:

الاسم	المرتبة العلمية	التحويلة	البريد الإلكتروني
أ. د. أحمد الطوبجي / رئيس القسم	استاذ	١٤٢٦	AEltobagy@ut.edu.sa
د. عبدالله حماد التيماني	استاذ مساعد	١٣٢٣	atemani@ut.edu.sa
د. أمينة سمير الصيفي	استاذ مساعد	١٣٢٣	AEltayeb@ut.edu.sa
د. ميريل شاهين	استاذ مساعد	١٣٢٣	mtawfik@ut.edu.sa
د. عبد اللطيف سيد البدوي	استاذ مساعد	١٣٢٣	aelbadawi@ut.edu.sa
أ. ابراهيم عبد الحافظ الشرمان	محاضر	١٣٢٣	Iabdel-hafiz@ut.edu.sa

❖ أعضاء وعضوات هيئة التدريس قسم الأمراض الباطنية وفق الترتيب التالي:

الاسم	المرتبة العلمية	التحويلة	البريد الإلكتروني
د. بدر عبد المحسن السيد/ رئيس القسم	استاذ مساعد	١٣٢١	balsayed@ut.edu.sa
أ. د. أسامة المشاوي	استاذ	١٤٢٦	OElminshawy@ut.edu.sa
أ. د. روناد سي	استاذ	١٣٢٣	rsee@ut.edu.sa

dr3mri@aol.com	١٣٢٣	استاذ مساعد	د. مرعي العمري / وكيل الكلية للشؤون الأكاديمية
seere@musc.edu	١٣٢٣	استاذ مساعد	د. مارياسي
kindy99@hotmail.com	١٣٢٣	استاذ مساعد	د. طلال الكندي / وكيل الكلية لشؤون المستشفيات
amahmoud@ut.edu.sa	١٣٢٣	استاذ مساعد	د. عاصم عبد المنعم
malnibras@ut.edu.sa	١٣٢٣	استاذ مساعد	د. محمد نبراس
dianesee@ut.edu.sa	١٣٢٣	استاذ مساعد	د. ديان سي
snayel@ut.edu.sa	١٤٧٤	محاضر	أ. صابر نايل
Roaakhan@gmail.com	١٣٢٣	معيد	أ. رؤى غازي خان
Dr.tam-tam@hotmail.com	١٣٢٣	معيد	أ. عهود عبد الرحمن التويم

❖ بيانات الاتصال

جامعة تبوك

كلية الطب

هاتف: ٠١٤٤٢٤٨٣٧٩ - تحويلة: ١٣٢٣

فاكس: ٠١٤٤٢٦٢٥٩٧

ص.ب ٧١٤٩١ - تبوك ٧٤١

الجهة	الشخص المسؤول	هاتف	بريد إلكتروني
عميد الكلية	د. بدر عبد المحسن السيد	١٣٢١	balsayed@ut.edu.sa
وكيل الكلية للشؤون الأكاديمية	د. مرعي بن محمد العمري	١٣٢٣	malamri@ut.edu.sa
وكيل الكلية للدراسات العليا والبحث العلمي	د. إبراهيم البلوي	١٧٢٥	itedlawi@ut.edu.sa
وكيل الكلية لشؤون المستشفيات	د. طلال الكندي	١٣٢٣	talkindy@ut.edu.sa
مدير مكتب العميد	أ. رامي الطويلي	١٣٢٣	raltwilei@ut.edu.sa

KdSaleh@uy.edu.sa	١٣٢٣	أستاذ مشارك	د. كمال الدين أحمد صالح عثمان
o.abdullah@ut.edu.sa	١٣٢٣	أستاذ مساعد	د. أسامة صالح
amursal@ut.edu.sa	١٣٢٣	أستاذ مساعد	د. عبد الرؤوف سعد الله مرسل
KhAljazouly@ut.edu.sa	١٣٢٣	أستاذ مساعد	د. خالدة الجدولي
melnour@ut.edu.sa	١٣٢٣	أستاذ مساعد	د. محمد ادم أحمد النور
HyMohammad@ut.edu.sa	١٣٢٣	أستاذ مساعد	د. حيدر عثمان ميرغني محمد
aalyoussef@ut.edu.sa	١٣٢٣	أستاذ مساعد	د. عبدالله عبد الخالق اليوسف
AChaudhry@ut.edu.sa	١٣٢٣	أستاذ مساعد	د. علياء أصغر شودي

❖ أعضاء وعضوات هيئة التدريس بقسم طب الأطفال وفق الترتيب التالي:

الاسم	المرتبة العلمية	التحويلة	البريد الإلكتروني
د. نجوى الحنفي	استاذ مساعد	١٣٢٣	NAlhanafi@ut.edu.sa
د. أمينة عمر الطبال	استاذ مساعد	١٣٢٣	aaltabbal@ut.edu.sa
د. منال سليمان البلوي	استاذ مساعد	١٣٢٣	msalbalawi@ut.edu.sa
د. أسماء صالح	استاذ مساعد	١٣٢٣	AGhmaired@ut.edu.sa
د. سوسن محمد البلوي	استاذ مساعد	١٣٢٣	swalbalawi@ut.edu.sa
د. عبد الله علي عبد الله محمد	استاذ مساعد	١٣٢٣	AMohammed@ut.edu.sa
د. خلود جعفر	استاذ مساعد	١٣٢٣	khuloudjaafa@hotmail.com

❖ أعضاء وعضوات هيئة التدريس قسم الجراحة وفق الترتيب التالي:

الاسم	المرتبة العلمية	التحويلة	البريد الإلكتروني
د. إبراهيم البلوي / رئيس القسم - وكيل الكلية للدراسات العليا والبحث العلمي	استاذ مساعد	١٧٢٥	drbalawi@yahoo.com
د. أحمد عبد العظيم	استاذ مساعد	١٣٢٣	a.omer@ut.edu.sa