

قال الشاعر نسيب عريضة في قصيدة (المهاجر):

- ١- ابنُ العروبة لا أسلو الربوع ولو
- ٢- أنا الذي إن تناسى الناس قومتهم
- ٣- ما إن أبالي مقامي في مغارمها
- ٤- صحي (دعوا) السمات المسن تلمسني
- ٥- تدفقي يا رياح الشرق هانجة

كانت مشيرة أوصابي وأشجاني
مبهات ينسى وما الكفران من شاني
وفي مشارفها حبي وإيماني
فقد عرفت بما أنفاس كئيباني
فانت لا شك من أهلي وأخواني

أولاً - اختر الإجابة الصحيحة، ثم انقلها إلى ورقة إجابتك فيما يأتي: (٦٠ درجة، لكل سؤال ٠ درجات)

١- مفرد كلمة (كئيب) في البيت الرابع:	أ	كئيب	ب	كئب	ج	كئوب	د	كئبة
٢- بدأ الشاعر في النص السابق:	أ	منتصياً للقيم في الغربية	ب	عازماً على موااساة المغتربين	ج	متعلقاً بالأهل والوطن	د	رافضاً ذكريات الوطن والأهل
٣- أراد الشاعر في البيت الثالث أن يؤكد:	أ	انتماءه إلى قيم الغربية الروحية	ب	رفضه قيم الغربية الروحية	ج	رفضه قيم الوطن الروحية	د	انتماءه إلى قيم الوطن الروحية
٤- فكرة البيت الثاني:	أ	وفاء الشاعر لقومه في الغربية	ب	غضب الشاعر من قومه في الغربية	ج	التعزق الروحي في الغربية	د	تناسي الشاعر لقومه وأهله
٥- الفكرة العامة للنص السابق:	أ	ضيق الشاعر في الغربية	ب	المعاناة من الغربية والوفاء للوطن	ج	المعاناة من الغربية والتوق لإنهائها	د	المعاناة من رباح الوطن في الغربية
٦- من سمات المذهب الإبداعي في النص السابق:	أ	جزالة الألفاظ	ب	متانة التراكيب	ج	محاكاة القدماء في الألفاظ والتراكيب	د	استعمال اللغة المانوسة المشحونة بطاقات عاطفية

ب - أجب عن الأسئلة الآتية: (٤٥ درجة)

- ١- من فهمك البيت الأول كيف عبر الشاعر عن وفائه للوطن والأهل؟ (٤٠ درجات)
- ٢- من فهمك البيت الرابع ماذا طلب الشاعر من أصدقائه؟ وما السبب في ذلك؟ (١٠ درجات)
- ٣- قال الشاعر في القصيدة نفسها: - بعدت عنها أجوب الأرض تقذفني منى حثت لها ركبي وأظعاني وقال الشاعر جورج صيدح: - ما رضيت البيّن لولا شدة وجدتي ساعة البين أشد وازن بين هذين البيتين من حيث المضمون.
- ٤- زخر النص بالقيم المتنوعة، هات من البيت قيمة بارزة فيه. (٢٠ درجة)

↓
الثاني

(يتبع في الصفحة الثانية)

ثانياً: المستوى الفني: (٥٠ درجة)

أ - املأ الفراغ بما يناسبه، ثم انقله إلى ورقة إجابتك فيما يأتي:

- ١- الشعور العاطفي الذي تجلّى في البيت الخامس هو ومن أدوات التعبير عنه مثل (١٠ درجات)
 - ٢- أفاد استعمال الشاعر الفعل المضارع (تلمسني) الوارد في البيت الرابع الدلالة على (١٠ درجات)
- ب - أجب عن السؤالين الآتيين:

- ١- استخرج من البيت الرابع مصدراً من مصادر الموسيقى الداخلية ومثّل له بمثال مناسب. (١٠ درجات)
- ٢- قال الشاعر في القصيدة نفسها: هيهات نطلب بالزلقى محبتهم تأبى المحبة أن تُشرى بأثمان (٢٠ درجة)
حلل الصورة الآتية (تأبى المحبة)، ثم سمها، وشرح من وظائفها إضفاء نفسية المبدع على الطبيعة والأشياء.

ثالثاً: التطبيق وقواعد اللغة والنحو والإملاء: (٧٥ درجة)

أ - املأ الفراغ بما يناسبه، ثم انقله إلى ورقة إجابتك فيما يأتي:

- ١- العلة الصرفية في كلمة (أبالي) هي... (٥ درجات)
 - ٢- كتبت التاء مبسوطة في كلمة (عرفت) لأنها (٥ درجات)
 - ٣- الترتيب الصحيح للكلمات الآتية: (تناسى - حنى - أنفاس) وفق ورودها في معجم يأخذ بأوائل الكلمات هو (٥ درجات)
- ب - أجب عن الأسئلة الآتية:

- ١- هات من البيت الأول اسم مشتق عمل عمل فعله، واذكر السبب. (١٠ درجات)
- ٢- استخرج من البيت الخامس منادى ثم حوله إلى نكرة مقصودة مراعيًا الضبط المناسب. (١٠ درجات)
- ٣- أعرب من النص ما وضع تحته خط إعراب مفردات، وما بين قوسين إعراب جمل. (٤٠ درجة)

رابعاً: الرواية والمطالعة: (٣٠ درجة)

- ١- ورد في رواية (المصابيح الزرق) للكاتب حنا مينة على لسان نجوم ما يأتي:
(أنا وما يمنعني من الذهاب؟ سأذهب ... أكملت الثامنة عشرة منذ أيام، وسأكون بعد أسبوع أو أسبوعين جندياً.....)

- اذكر الطريقة التي اتبعتها الكاتبة في تقديم الشخصية ثم وضحاها مع ذكر مثال مناسب مما ورد في المقطع السابق.

- ٢- من قراءتك نص (أدب المقاومة) من أين يستمد أدب المقاومة مقوماته الإنسانية والوطنية؟ (٢٠ درجات)
- خامساً: المستوى الإبداعي: (١٤٠ درجة)

أ- اكتب في الموضوع الآتي:

(شغلت القضايا الوطنية والقومية اهتمام الأدياء في العصر الحديث، فمجدوا شهداء الجلاء، وفضحوا جرائم الصهاينة بحق الشعب الفلسطيني، كما دعوا الشعب للثورة في وجه المعتدين من أجل واقعهم) ناقش وأيد ما تذهب إليه بالشواهد المناسبة موظفاً الشاهد الآتي:

قال الشاعر إبراهيم اليازجي: - بالله يا قومنا هبوا لشانكم فكم تناديكم الأشعار والخطب (١٠٠ درجة)

ب - اكتب في واحد من الموضوعين الآتيين: (٤٠ درجة)

١- اكتب مقالة بما لا يتجاوز عشرة أسطر تبين فيها أهمية نشر الوعي الصحي بين الناس، مبرزاً الدور الذي يؤديه الإعلام في ذلك.

٢- قال الشاعر معروف الرصافي:

- إن كان للجهل في أحوالنا علل - فالعلم كالطبيب يُشفي تلكم العلال

- اكتب موضوعاً في ضوء هذا القول تبين فيه أهمية العلم في حياة الإنسان، مبرزاً أثر ذلك على المجتمع.

- انتهت الأسئلة -

نيد

- هيلد

- ماسم العيز

لما تركه خلفه رسل - محم أبو ربح

دو دو

اسم الطالب:
الرقم:
المدّة: ٢ ساعات

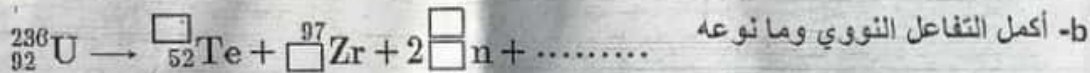
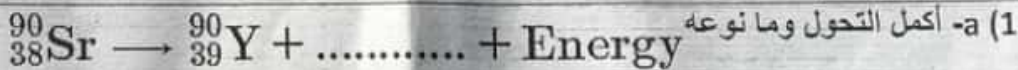
امتحان الفصل الدراسي الأول ٢٠٢٢/٢٠٢١
الصف: الثالث الثانوي العلمي
المادة: كيمياء

مديرية التربية في حمص
ثانوية نور العطاء الخاصة

السؤال الأول: اختر الإجابة الصحيحة مما يلي: (٧٠ = ٧ × ١٠ درجة)

١) عينة غازية حجمها 30 L عند ضغط 2 atm و عند ضغط 3 atm و بقاء درجة الحرارة نفسها فإن الحجم	-a 0.2 L	-b 45 L	-c 20 L	-d 180 L
٢) يسخن غاز HCl و غاز NH ₃ من طرفي الأنبوب في الوقت ذاته كما في الشكل فيتكون الملح NH ₄ Cl عند (Cl:35.5 ، H:1 ، N:14)	-a عند النقطة a	-b عند النقطة b	-c عند النقطة c	-d يمكن أن يتكون في أية نقطة
٣) إن أكبر قيمه لضغط الغاز ببيات درجة في وعاء (n عدد المولات بوحدة mol ، v الحجم بوحدة لتر)	-a v = 1 ، n = 2	-b v = 2 ، n = 3	-c v = 2 ، n = 1	-d v = 5 ، n = 5
٤) الايونية التي تقع فوق الحزام فإنها ولكي تستقر فإنها	-a تطلق جسيم البوزيترون	-b تطلق جسيم بيتا	-c تأسر إلكترون	-d تطلق جسيم ألفا
١) يحترق CH ₄ بسرعة وسطى 0.2 mol · l ⁻¹ · s ⁻¹ وفق المعادلة CH ₄ + 2O ₂ → CO ₂ + 2H ₂ O وبالتالي فإن السرعة الوسطى لتشكل H ₂ O بوحدة mol · l ⁻¹ · s ⁻¹ هي	-a 0.2	-a 0.1	-a 0.3	-a 0.4
٦) عينة مشعة عمر النصف لها 30 Years فإن النسبة المتبقية منها بعد 120 Years هي :	-a $\frac{1}{32}$	-b $\frac{31}{32}$	-c $\frac{15}{16}$	-d $\frac{1}{16}$
٧) لدينا التفاعل الأتومي التالي : C _(g) + 3 B _(g) → 2 A _(g) فإن مضاعفة تركيز A وانقاص تركيز B فإن سرعة هذا التفاعل v تصبح	-a v' = v	-a v' = 2v	-a v' = $\frac{1}{2}$ v	-a v' = $\frac{1}{4}$ v

السؤال الثاني: أجب عن ثلاثة من الأسئلة التالية: (٦٠ = ٣ × ٢٠ درجة)



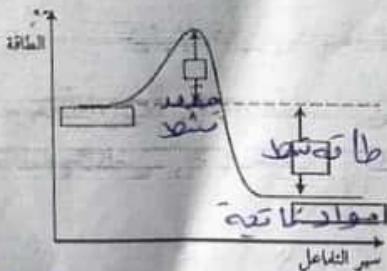
٢) يرتفع المنطاد في الجو عند تسخين الهواء داخله، أستنتج القانون الذي يعمل بموجبه المنطاد، وأفسر ذلك.

٣) -a يتفاعل غاز الكلور مع الألمنيوم: اقترح ثلاث طرق لزيادة سرعة التفاعل؟

-b فسر بارتفاع درجة الحرارة تزداد سرعة التفاعل؟

٤) -a فسر التفاعلات التي تحتاج إلى طاقة تنشيط منخفضة تميل إلى أن تكون سريعة.

-b انقل الرسم إلى ورقة الإجابة



يبيّن المخطط الآتي تغير الطاقة خلال مراحل حدوث التفاعل؛ بين اسم كل مرحلة، والطاقة المشار إليها.

يُعطي ثابت الغازات لجميع الأسئلة والمسائل $R = 0.082 \text{ atm} \cdot \text{L} \cdot \text{mol}^{-1} \cdot \text{K}^{-1}$ ، $B = 8.314 \text{ J} \cdot \text{K}^{-1} \cdot \text{mol}^{-1}$

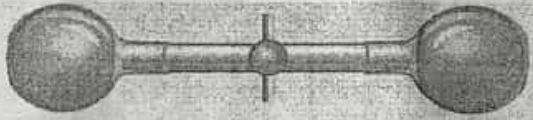
اسم الطالب:
الرقم:
المدة: ٢ ساعات

إمتحان الفصل الدراسي الأول ٢٠٢١/٢٠٢٢
الصف: الثالث الثانوي العلمي
المادة: كيمياء

مديرية التربية في حمص
ثانوية نور العطاء الخاصة -

السؤال الثالث حل المسائل التالية (٢٠ + ٣٠ + ٧٠ درجة)

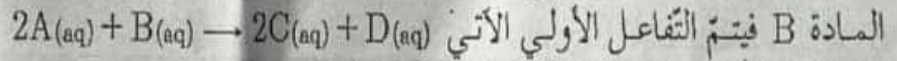
المسألة الأولى: يمثل الشكل المجاور حوالتين متماثلتين متصلتان ببعضهما بضمam تحوي الحوالة الأولى 5 mol من غاز النشادر NH_3 ، بينما تحتوي الحوالة الثانية 3 mol على غاز كلوريد الهيدروجين HCl ، فإذا علمت أن حجم كل حوالة 20L ودرجة كل منهم $27^{\circ}C$. عند فتح الصمام يتفاعل غاز النشادر مع غاز كلوريد الهيدروجين وينتج ملح كلوريد الامونيوم الصلب والمطلوب:



- ١- اكتب المعادلة المعبرة عن التفاعل الحاصل؟
- ٢- من هو الغاز المتبقي بعد نهاية التفاعل؟
- ٣- احسب الضغط عند نهاية التفاعل (ياهمال حجم كلوريد الامونيوم الصلب المتشكل)

المسألة الثانية

يُضاف 200 mL تحوي على 1.2 mol من محلول المادة A إلى 200 mL تحوي على 0.8 mol من محلول



المادة B فيتم التفاعل الأولي الآتي 2×10^{-2} المطلوب.

١. احسب السرعة الابتدائية للتفاعل.
٢. احسب سرعة التفاعل بعد زمن يتشكل فيها 0.4 mol من المادة D
٣. احسب تركيز كل من المادتين C, B عند توقف التفاعل.

المسألة الثالثة:

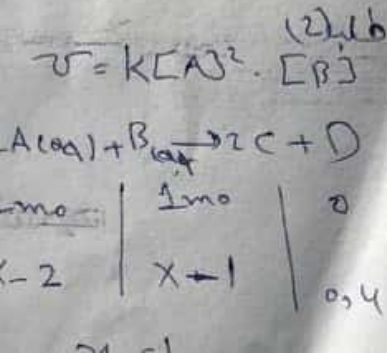
يبين الجدول الآتي تغير سرعة التفاعل الابتدائية للتفاعل نواتج $x A(g) \rightarrow$ عند تراكيز مختلفة.

[A] (mol.L ⁻¹)	0.4	0.2	0.1
v_0 (mol.L ⁻¹ .s ⁻¹)	0.032	0.016	0.008

والمطلوب:

١. أثبت أن التفاعل من الرتبة الأولى، واكتب عبارة سرعة التفاعل.
٢. احسب ثابت سرعة التفاعل.

انتهت الأسئلة



أولاً : أجب عن الأسئلة الأربعة التالية : (40) درجة لكل سؤال

السؤال الأول : تتأمل جدول تغيرات التابع f المعروف والمستمر على R وخطه البياني C والمطلوب :

x	$-\infty$	1	2	$+\infty$
$f(x)$		-	0	+
$f'(x)$	3	\searrow	-2	\nearrow

(1) جد $\lim_{x \rightarrow +\infty} f(x)$, $\lim_{x \rightarrow -\infty} f(x)$

(2) اكتب معادلة المقارب الأفقي للخط البياني C

(3) حل $f(2) = 4$ قيمة حدية محلياً ؟

(4) ما عدد حلول المعادلة $f(x) = 0$ في R

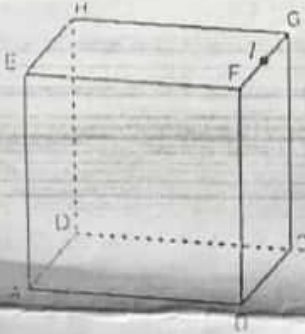
السؤال الثاني :

ليكن العدد العقدي $z = 1 + \sqrt{3}i$ اكتب العدد z بالشكل المثلثي وأثبت ان z^6 عدد حقيقي

السؤال الثالث : في الشكل المجاور $ABCDEFGH$ مكعب

و I منتصف FG والمطلوب :

عين النقطة M التي تحقق : $\overrightarrow{DM} = \overrightarrow{DH} + \overrightarrow{DC} + \overrightarrow{GI}$



السؤال الرابع : ليكن التابع f المعروف على R وفق $f(x) = \sin x$

(1) أوجد $f(\pi)$ و $f(x)$ و $f'(\pi)$

(2) استنتج أن $\lim_{x \rightarrow \pi} \frac{\sin x}{x - \pi} = -1$

ثانياً: حل التمارين الأربعة الآتية : (60) درجة لكل تمرين

التمرين الأول : لتكن $(u_n)_{n \geq 0}$ متتالية معرفة تدرجياً وفق: $u_0 = 1$ $u_{n+1} = \frac{u_n}{1+u_n}$

(1) أثبت بالتدرج أن $u_n > 0$ أيأ كان العدد الطبيعي n

(2) أثبت أن المتتالية $(v_n)_{n \geq 0}$ المعرفة بالعلاقة $v_n = \frac{1}{u_n}$ متتالية حسابية

واكتب عبارة v_n بدلالة n واستنتج عبارة u_n بدلالة n

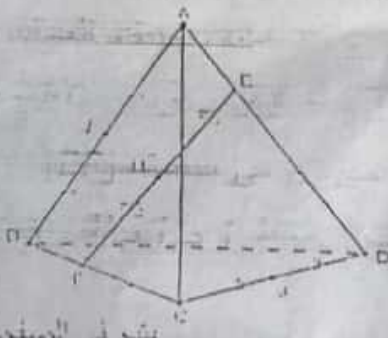
التمرين الثاني: $ABCD$ رباعي وجوه ، I, J هما على الترتيب منتصفا $[AB]$, $[CD]$

و E, F نقطتان تحققتان العلاقات :

$$\overrightarrow{BF} = \frac{1}{3} \overrightarrow{BC} \quad \text{و} \quad \overrightarrow{AE} = \frac{1}{3} \overrightarrow{AD}$$

و أخيراً H هي منتصف $[EF]$

أثبت أن النقاط I و J و H على استقامة واحدة



يتبع في الصفحة الثانية

الصفحة الثانية

التمرين الثالث :

ليكن التابع f المعروف على R وفق $f(x) = \sqrt{4x^2 + 5}$ خطه البياني C

احسب $\lim_{x \rightarrow +\infty} \left(\sqrt{4x^2 + 5} - 2x \right)$ ، $\lim_{x \rightarrow +\infty} \frac{f(x)}{x}$ ، $\lim_{x \rightarrow +\infty} f(x)$

واستنتج معادلة المقارب المائل للخط C في جوار $+\infty$

$\exists ax + b$

التمرين الرابع :

تتأمل هرم $S - ABCD$ قاعدته مربع طول ضلعه يساوي 4 وراسه S

وطول كل حرف من حروفه الجانبية يساوي 4

النقطة O مرسمة S القائم على القاعدة والمطلوب :

(1) احسب $\overline{SA}, \overline{SB}$

(2) احسب طول القطر CA ثم احسب $\overline{AC}, \overline{AS}$

(3) عين G مركز الأبعاد المتناظرة للنقاط المنقطة

$(S; 1), (B; 3), (A; 2)$

ثالثاً - حل المسألتين الآتيتين : (100 درجة لكل مسألة

المسألة الأولى :

أولاً - ليكن التابع g المعروف على $R \setminus \{1\}$ وفق العلاقة : $g(x) = \frac{x^2 + bx + a}{x-1}$

جد العددين a و b علماً أن التابع g يقبل قيمة حدية محلياً عند $x = 0$ قيمتها تساوي 2

ثانياً - بفرض التابع f المعروف على $R \setminus \{1\}$ وفق العلاقة $f(x) = x + 3 + \frac{1}{x-1}$ خطه البياني C

(1) أثبت أن المستقيم Δ الذي معادلته $y = x + 3$ مقارب للخط C

(2) أوجد نهايات التابع f عند حدود مجموعة تعريفه

(3) ادرس تغيرات f ونظم جدولاً لها ، واستنتج من جدول التغيرات أن للمعادلة $f(x) = 0$

حل حقيقي وحيد α ينتمي إلى المجال $]-3, -2[$

المسألة الثانية :

في معلم متجانس $(O; \vec{i}, \vec{j}, \vec{k})$ لدينا النقطتان $A(2, 1, -2)$ و $B(7, -2, 0)$ والشعاعان

$\vec{v}(2, -1, 0)$ و $\vec{w}(-3, 1, 2)$

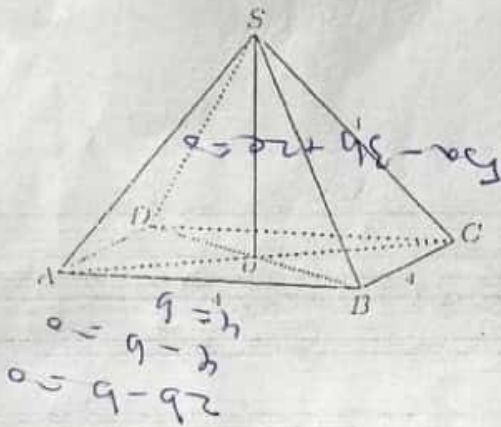
(1) أثبت أن الأشعة \vec{v} و \vec{w} و \overline{AB} مرتبطة خطياً

(2) اكتب معادلة المستوى الذي يقبل \vec{v} و \overline{AB} شعاعاً توجيه له

(3) اكتب التمثيل الوسيط للمستقيم d الذي يقبل \vec{w} شعاعاً توجيهياً له ويمر بالنقطة A

انتهت الأسئلة

$-6a + 3b = 0$
 $5a - 3b + 2 = 0$



$(x-1)(x+1)$

$(x-1)(x+1)$
 $x^2 + x - x - 1$

$\frac{b-2}{-1} = \frac{2}{-1}$

I) Compréhension écrite:**Lisez bien le texte suivant puis faites les activités ci-dessous .**

Les ados se sentent mieux grâce aux réseaux sociaux l'usage des appareils mobiles et des plateformes sociales chez les adolescents provoque chez certains parents des doutes et des craintes. C'est pour cette raison que l'institut "common sense" a mené une étude auprès de milliers d'adolescents entre 13 et 17 ans pour connaître leurs habitudes, leurs usages et leurs comportements sur leur mobile et les réseaux sociaux . Common sense révèle que les adolescents préfèrent communiquer via les SMS et les réseaux sociaux plutôt qu'en face à face . L'étude révèle aussi que les réseaux sociaux et les téléphones cellulaires aideraient les adolescents à traverser des moments difficiles de leur vie. La majorité des jeunes estiment que les réseaux sociaux ont un effet positif sur leur moral: 25% se sentent moins seuls ,16% se sentent moins stressés, 20% ont l'impression d'avoir une meilleure confiance en soi. « sur les réseaux sociaux ,il y a toujours quelqu'un à qui parler,quelqu'un qui est là pour toi » , explique l'un des adolescents interrogés par l'institut dans un vidéo accompagnant l'étude. Une autre partie des adolescents dont le bien-être socio-émotionnel est bas (solitude , dépression ,manque de confiance) ressentent davantage les effets négatifs des médias sociaux . 70% de cette partie se sentent rejetés des interactions sociales ,43% sont malheureux quand personne ne like ou commente leur post , les menant à les supprimer .

(Cyrille Maurice)

A) Répondez par "vrai " ou "faux " : (40pts)

- 1-le texte est une étude sur les ados et les réseaux sociaux .
- 2-common sense a fait cette étude à cause des doutes et des craintes .
- 3-l'étude a été faite sur des jeunes âgés entre treize et vingt-sept ans .
- 4-la majorité des jeunes estiment que les réseaux sociaux ont un effet négatif sur leur moral.

B-choisissez la bonne réponse . (80 pts)**5-l'institut common sense a mené une étude auprès des ados pour :**

- a-connaître leurs habitudes sur les réseaux sociaux .
- b- connaître leurs usages sur les réseaux sociaux .
- c- connaître leurs comportements, leurs usages et leurs habitudes sur les réseaux sociaux .
- d-connaître leurs comportements sur les réseaux sociaux .

6-l'adolescent interrogé pendant l'étude a dit :

- a- "sur les réseaux sociaux , il y a toujours quelqu'un à qui parler "
- b- "sur les réseaux sociaux , il a parlé à une seule personne "
- c- "sur les réseaux sociaux ,quelqu'un parle de lui toujours "
- d-il y a toujours quelqu'un qui parle de ces réseaux sociaux "

7-les adolescent préfèrent communiquer via

- a-face à face
- b- les SMS seulement
- c-le téléphone mobile seulement.
- d-les SMS et les réseaux sociaux .

8-une partie des ados se sentent malheureux :

- a-quand quelqu'un aime leur post .
- b-quand personne n'aime ou commente leur post .
- c-quand quelqu'un commente leur post
- d-quand personne ne commente leur post.

II) Grammaire et structures de langue:

Choisissez la bonne réponse: (80 pts)

9-..... vous êtes en 12ème classe, vous êtes capable de comprendre ce texte français.

- a- grâce à b- à cause de c- car d- puisque

10- la plupart de professeurs ont protesté changement de méthodes.

- a- à cause de b- car c- parce que d- puisque

11 -elle a négligé ses études rater son examen.

- a- au point que b- par conséquent c- donc d- jusqu'à

12- il est intelligent qu'il passe tout le temps à l'étude.

- a- si bien que b- tant c- alors d- tellement

13- Relevez le connecteur d'opposition, « puisque, parceque, bien que, pour »

- a- bien que b- puisque c- parceque d- pour

14- je pense que l'internet peut être dangereux, je l'utilise tous les jours.

- a- alors b- et pourtant c- malgré d- comme

15- je ne perds occasion de rendre service à mes amis.

- a- aucun b- plusieurs c- aucune d- chacune

16- nous avons vu sami avec ses amis

- a- tout b- tous c- toute d- toutes

17- Simone de Beauvoir représente un espoir pour femme qui n'a pas tous ses droits.

- a- chaque b- chacun c- chacune d- nul

18- doit faire une étude sur la première femme astronaute.

- a- personne b- nulle c- chaque d- quelqu'un

III) Expression écrite: (40 pts)

19- Remettez ce dialogue dans l'ordre de 1 à 6. (40 pts)

4- À mon avis, ce type d'expérience est inutile.

3- parceque je suis convaincu que le téléphone portable est très utile, et je ne comprends pas l'intérêt de passer un mois sans téléphone.

C- Moi je crois que si on limitait l'utilisation du téléphone à sa fonction d'origine, on n'arriverait à ce degré de dépendance.

D- j'ai lu qu'une fille, Christille avait passé un mois entier sans téléphone portable, quel est votre avis de cette expérience ?

E- Mais, pourquoi vous dites cela ?

F- j'imagine que c'est parceque la fille était trop dépendante de son portable, elle avait besoin de découvrir la vie sans téléphone.

1- 2- 3- 4- 5- 6-

20- Dans le journal de l'école, vous écrivez les avantages et les inconvénients de la vie dans une grande ville.

« en respectant la forme d'un article vous écrivez au moins deux avantages et deux inconvénients en 80 mots au minimum.

« n'oubliez pas de citer si vous aimez vivre à la campagne ou en ville » . (60pts)

Bonne chance

Le prof: yousef al joud

السؤال الأول: ضع كلمة صح أمام العبارة الصحيحة وكلمة غلط أمام العبارة الغير صحيحة وانقلها إلى ورقة الإجابة (٥٢٠)

- ١- يدرس التحليل السياسي على المستوى الوطني طبيعة النظام الدولي X
- ٢- تقوم مؤسسات المجتمع المدني بمهمة الرقابة الرسمية على مؤسسات الدولة ✓
- ٣- تتصف الأحزاب البراغمية بمرونتها مع متغيرات الواقع ✓
- ٤- تشمل التهديدات المجتمعية للأمن الوطني افعال الانقلابات ✓

السؤال الثاني: اختر الإجابة الصحيحة لما يأتي: (٥٣٠)

- ١- من عناصر الوعي السياسي : أ- الانكفاء على الذات ب- الشعور بالاعتزاز
- ٢- القيادة الحرة تركز على أ- الأفراد ب- العمل ج- المركزية في عملية صنع السياسات د- التمتع بالتفكير النقدي
- ٣- يشمل الأمن العام : أ- الأمن الاقتصادي ب- أمن الأفراد ج- أمن المعلومات د- أمن عسكري فقط

السؤال الثالث: أجب عن السؤالين الآتيين : (٥٤٠)

- ١- علل أهمية اللغة العربية في تكوين الهوية الثقافية العربية ؟
- ٢- ما صفات المحلل السياسي الناجح ؟

السؤال الرابع: أجب عن أحد السؤالين الآتيين (٥٣٠)

- ١- قارن بين الاتجاه المؤيد للعولمة والاتجاه المعارض لها ؟
- ٢- عبر بأسلوبك عن طرق الحل السلمية للنزاعات الدولية ؟

السؤال الخامس: أجب عن السؤالين الآتيين (٥٣٠ لأول ، ٥٠٠ للثاني)

١- دراسة حالة

تسعى الدول الكبرى إلى تحويل العالم إلى قرية كونية صغيرة تنفخ فيها الخصوصيات، ولعل ظاهرة العولمة التي تعبر عن نفسها من خلال مجموعة من التحولات السياسية والاقتصادية والثقافية تحمل تحدياً حقيقياً للإنسان العربي خاصة في ظل الظروف الاقتصادية والاجتماعية السيئة وضعف في النتاج الفكري والثقافي والمادي العربي، رغم قوة مكونات الهوية الثقافية العربية

- س١- ما الفكرة الرئيسية للنص ؟
- س٢- لماذا تعد العولمة خطراً على الهوية الثقافية العربية رغم قوة مكوناتها؟
- س٣- برأيك كيف يمكن الاستفادة من إيجابيات ظاهرة العولمة والابتعاد عن سلبياتها؟

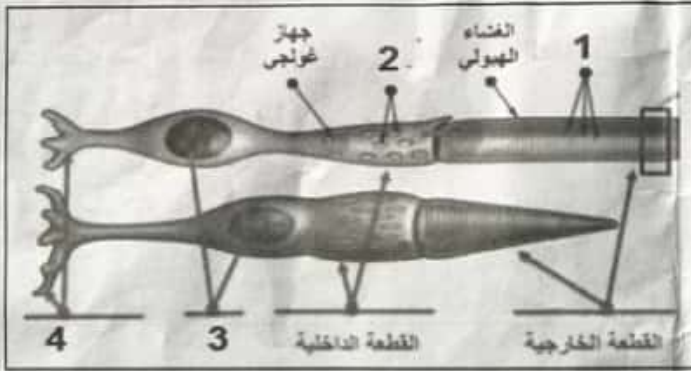
٢- ابحث في الموضوع الآتي :

تتميز المجتمعات الحديثة بالمشاركة الواسعة للأفراد في الحياة السياسية، وهنا يأتي دور الأحزاب السياسية التي تعد شكلاً أكثر تنظيماً ورقياً من التنظيمات التقليدية، فما أهمية المشاركة السياسية؟ وما هي وظائف الأحزاب السياسية؟ مبيّن رأيك؟

انتهت الأسئلة

أولا : اختر الإجابة الصحيحة لكل مما يأتي :

- 1- الناقل العصبي بين العصبونات في لب الكظر :
(أ) أسيتيل كولين (ب) نور أدرينالين (ج) المادة P (د) غلوتامات
- 2- يقع مركز المشي اللاشعوري في :
(أ) المادة الرمادية للبلصلة السيسانية (ب) الحدية الحلقية (ج) المادة الرمادية للنخاع الشوكي (د) الجسمان المخططان
- 3- زمن محدد لا يحدث دونه تنبيه مهما ارتفعت شدة المنبه :
(أ) الزمن المفيد الأساسي (ب) الكروناتكسي (ج) الزمن المفيد (د) زمن الاستنفاد
- 4- مرض ينتج من تراكم لويحات بروتين بيتا النشواني حول العصبونات في القشرة المخية وتلفيف الحصين :
(أ) التصلب اللويحي (ب) الزهايمر (ج) باركنسون (د) الشقيقة
- 5- يؤدي تحرير الاستيل كولين إلى تشكيل IPSP في :
(أ) عضلة العضد (ب) عضلة الساق (ج) عضلة القلب (د) العضلة رباعية الرؤوس
- 6- ليست من وظائف جسيم روفيني :
(أ) له دور في حس السخونة (ب) مستقبل للضغط (ج) يحدد جهة التنبيه (د) مستقبل للمس
- 7- واحد من الهرمونات التالية لا يقع مستقبله في الغشاء :
(أ) العصبي (ب) التيروكسين (ج) الأوكسيتوسين (د) البرولاكتين
- 8- في كمون العمل تفتح قنوات التيوبوب الفولطية لشوارد البوتاسيوم في مرحلة :
(أ) عودة الاستقطاب (ب) إزالة الاستقطاب (ج) الوصول لحد العتبة (د) فرط الاستقطاب
- 9- يتم إنتاج الخلايا الحسية الذوقية التالية بواسطة :
(أ) خلايا حسية ذوقية سابقة (ب) خلايا قاعدية (ج) خلايا استنادية (د) براعم ذوقية
- 10- في التلقيح الراجع السلبي عندما يزداد إفراز هرمون ما في الدم فإن إفراز هرمونات الإطلاق من الوطاء :
(أ) ينقص (ب) يزداد (ج) لا يتأثر (د) كله خطأ



ثانيا : يمثل الشكل التالي الخلايا البصرية ، والمطلوب :
1- ضع المسميات الموافقة للأرقام التالية على الرسم .
2- ما وظيفة المسمى رقم 4 .

ثالثا : أجب عن الأسئلة التالية :

أ- حدد بدقة موقع كلا مما يأتي :

1- العقدة الشوكية 2- الكبيبة 3- الجسم الثغني

ب- اذكر وظيفة واحدة لكل مما يأتي :

1- هرمون TSH

ج- ماذا ينتج من كل مما يأتي :

1- ضرر في تلفيف الحصين .

رابعا : فسر خمسا فقط مما يأتي :

1- يعتبر غمد شوان بمنزلة خلايا .

2- تترافق المنعكسات أحيانا بإحساسات شعورية .

3- يقتصر مكان نشوء كمونات العضل في ليف مغمد بالنخاعين على اختناقات رانفييه .

4- يفرز هرمون ADH في حالات انخفاض ضغط الدم .

5- وجود اتصال عصبي بين الوطاء والنخامة الخلفية .

6- انتشار شوارد البوتاسيوم إلى داخل الخلية الحسية السمعية عند انفتاح قنواتها في أهداب الخلية .

3- خلايا الدبق قليلة الاستطالات

2- أنظيم فوسفو دي إستيراز

3- تناقص مرونة غشاء الطبل .

2- زوال استقطاب الغشاء قبل المشبكي .

خامسا : رتب عناصر القوس الانعكاسية لإفراز اللعاب عند وضع طعام في الفم .



سادسا : أجب عن السؤالين التاليين :

أ- أكمل خارطة المفاهيم التالية :

ب- قارن بين كل مما يأتي :

1- مسلك حس الحرارة حس الاهتزاز من حيث مكان التوصال .

2- مستقبل أولي ومستقبل ثانوي من حيث وجود مشبك ، أداة الحس .

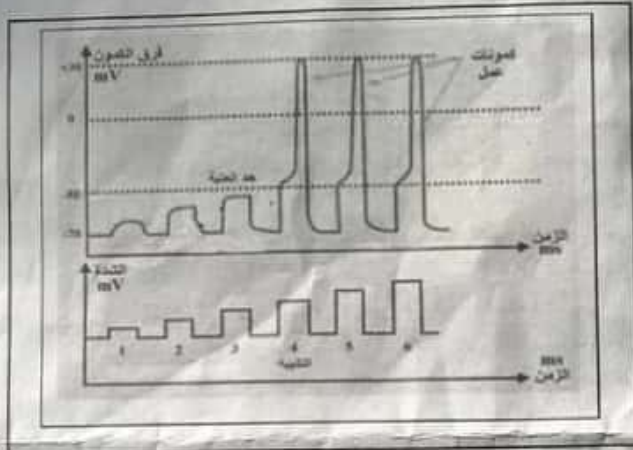
سابعا : دراسة مخطط :

أ- لاحظ الشكل ، وأجيب عن الأسئلة الآتية :

1- حدد المنبهات العتبية ودون العتبية ؟

2- لماذا لا يستطيع المنبه 3 توليد كمون عمل ؟

3- ما قيمة تغير الكمون اللازمة للوصول إلى حد العتبة ؟



ب- لاحظ أحمد تضخما في العنق وبعد انتهائه من العمل قام بزيارة الطبيب فأخبره بأنه يعاني من نقص إفراز الغدة الدرقية :

1- أن تقع الغدة الدرقية ، وم تتألف ؟

2- ما الهرمونات التي تفرزها ؟

3- ما الأعراض التي سيعاني منها أحمد نتيجة نقص إفراز الغدة ؟

انتهت الأسئلة

اسم الطالب:
الدرجة: ١٦٠

امتحان الفصل الأول للعام ٢٠٢١ - ٢٠٢٢
لمادة الفيزياء الصف الثالث الثانوي العلمي
العدة: ساعة ونصف

مديرية التربية بحمص
مدرسة نور العطاء الخاصة

السؤال الأول: (٣٠ درجة)

في كل مما يأتي إجابة صحيحة واحدة من بين أربع إجابات مقترحة اكتبها:

١- نواس مرن دوره الخاص 1 sec نجعل سعته ضعف ما كان عليه فيصبح دوره الجديد :							
A	1 sec	B	2 sec	C	$\frac{1}{2}$ sec	D	$\frac{1}{3}$ sec
٢- سلك يمر فيه تيار كهربائي شدته 1 A يتولد عنه حقل مغناطيسي شدته B في نقطة تبعد عن السلك مسافة d . نجعل المسافة ربع ما كانت عليه فتصبح شدة الحقل :							
A	2 B	B	4 B	C	$\frac{1}{4}$ B	D	$\frac{1}{2}$ B
٣- تتحرك مسطرة طولها L_0 موازية لطولها بسرعة $v = \frac{1}{2} c$ فيكون طولها بالنسبة لمراقب ساكن:							
A	$\frac{L_0}{\gamma}$	B	L	C	$\frac{L}{L_0}$	D	γL_0

السؤال الثاني: (٣٠ درجة)

يدخل الكترون إلى حقل مغناطيسي بسرعة $\vec{v} \perp \vec{B}$ المطلوب :

- ١- اكتب العبارة الشعاعية للقوة المغناطيسية التي يخضع لها .
 - ٢- برهن أن حركة الالكترون ضمن الحقل دائرية منتظمة وأوجد علاقة نصف قطر المسار الدائري، ودور الحركة.
- السؤال الثالث: (٦٠ درجة للأولى و ٤٠ درجة للثانية)
- مسألة (١): نشكل نواس فتل مؤلف من قرص متجانس معلق من مركزه بسلك فتل شاقولي ليهتز بحركة جيبية دورانية دورها الخاص 2 sec المطلوب:

- ١- احسب ثابت فتل السلك علماً أن عزم عطالة القرص حول محور مار من مركزه $I_{\Delta} = 0.02 \text{ Kg} \cdot \text{m}^2$
- ٢- نزيح القرص عن وضع توازنه بزاوية 30° ونتركه دون سرعة ابتدائية في اللحظة $t = 0$ المطلوب:
 - ١- استنتج التابع الزمني للمطال الزاوي انطلاقاً من شكله العام .
 - ٢- احسب السرعة الزاوية للقرص لحظة مروره الأول بوضع التوازن.
 - ٣- نحذف من طول السلك ربعه ، ونعلق القرص بالقسم الباقي احسب دوره الجديد.

مسألة (٢): دولا ببارلو نصف قطره 5 cm يؤثر عليه حقل مغناطيسي شدته (0.4 T) باعتبار استطاعة

الدولاب (0.06 wat) ويدور بسرعة زاوية تقابل ($\frac{3}{\pi}$ HZ) المطلوب :

- ١- قيمة عزم القوة الكهروضيعة المؤثرة في الدولاب .
- ٢- شدة قوة لابلاس المؤثرة فيه.
- ٣- عمل القوة الكهروضيعة خلال 4 sec من بدء حركته .

انتهت الأسئلة
بالتوفيق والنجاح

مديرية التربية في حمص
مدرسة نور العطاء الخاصة
المادة: التربية الدينية الإسلامية
الصف: الثالث الثانوي العام
الدرجة: ٨٠ ثمانون درجة
الاسم:
الرقم:
المدة: ساعة واحدة

بسم الله الرحمن الرحيم

السؤال الأول: / ٣٠ درجة/

قال الله تعالى: ((يا أيها الناس اتقوا ربكم واخشوا يوماً لا يجزي والد عن ولده ولا مولود هو جاز عن والده شيئاً إن وعد الله حق فلا تغرنكم الحياة الدنيا ولا يغرنكم بالله الغرور)).

- ١- أ- اكتب معنى قوله تعالى: ((الغرور)).
ب- حدد من الآية السابقة الكلمة التي معناها: (لا ينفع).
- ٢- ما السلوك المستفاد من قوله تعالى: ((فلا تغرنكم الحياة الدنيا))؟
- ٣- اختر الإجابة الصحيحة مما وضع بين قوسين لكل مما يأتي:
أ- في قوله تعالى: ((والده شيئاً)): (صلة كبرى - مد عارض للسكون - مد طبيعي - صلة صغرى).
ب في قوله تعالى: ((يوماً لا)): (ادغام بغنة - إدغام بلا غنة - إخفاء شفوي - إخفاء).
- ٤- استخرج الأحكام التجويدية من قوله تعالى: ((أنفسهم خالدون)), مع التعليل.
- ٥- ما الفكرة المستنبطة من قوله تعالى: ((والله بكل شيء عليم))؟
- ٦- الله تعالى منور السموات والأرض. اكتب الآية التي تستدل بها على ذلك.

السؤال الثاني: / ٢٠ درجة/

- ١- اكتب الحديث الدال على حسن الظن بالله تعالى.
 - ٢- ما آثار تحمّل المسؤولية في الفرد والمجتمع؟
- السؤال الثالث: / ٣٠ درجة/
- ١- صوب ما تحته خط فيما يأتي: أ- الإجارة مبادلة مال بمال.
ب- من مقومات المواطنة تنمية روح التضحية والإيثار.
 - ٢- وازن بين شركة الأموال وشركة المضاربة من حيث: (ما يقدمه كلٌّ من الشريكين - توزيع الخسارة).
 - ٣- ضع مقابل المفاهيم الآتية المصطلح الذي يدل عليه:
أ - الفرد الذي ينتسب إلى وطن أو دولة معينة.
ب - شعور الإنسان بانتسابه للوطن واعتزازه بكل مكوناته.
 - ٤- اكتب كلمة (صح) جانب العبارة الصحيحة، وكلمة (غلط) جانب العبارة المغلوطة فيما يأتي:
أ - كهربائي لديه ورشة يقوم بأعمال الصيانة نوع الإجارة هنا منافع.
ب - الناس كلهم متفاوتون في الحقوق والواجبات.
ج - عززت الشريعة الإسلامية قيمة حب الإنسان الفطري لوطنه وتعلقه به.
 - ٥- اجب عن سؤال واحد فقط مما يأتي:

- أ - كيف تتحقق الوحدة الإنسانية؟
- ب - إلى ماذا يهدف الاختلاف بين الناس في أعراقهم وألوانهم وألسنتهم واعتقادهم؟

*****انتهت الأسئلة*****