



seham_za



seham_alz

المختصر المفيد

التميز في الرخصة المهنية



إعداد

سهام الزهراني


حاصلة على درجة ١٠٠ في الرخصة المهنية

بكالوريوس وماجستير في التربية

المعيار الأول: الالتزام بالقيم الإسلامية الوسطية

أبرز استراتيجيات غرس القيم

لعب الأدوار- المعايشة - المحاكمة العقلية- الدراما- القدوة والنمذجة.
القيم يستدل على وجودها من خلال ملاحظة السلوك المرتبط بها ومؤشراته، مثال:

المؤشرات	الفئة العمرية
 <p>- لا يستخدم العنف في لعبه مع إخوته وأقرانه. - يسمح لغيره باستخدام حاجاته الخاصة. - يعرف التسامح في أبعاده المحسوسة. يميز بين القسوة والتسامح من خلال مشاهد ومواقف.</p>	المرحلة الابتدائية
<p>- يعرف التسامح في أبعاده المعنوية. - يقدر الآثار الإيجابية للتسامح في بناء العلاقات الاجتماعية.</p>	المرحلة المتوسطة
<p>- يعرف التسامح في أبعاده المعنوية. - يقدر الآثار الإيجابية للتسامح في بناء العلاقات الاجتماعية.</p>	المرحلة الثانوية

تطبيقات من الميدان لتعزيز الهوية الوطنية:

- 1- تفعيل المعلم للتعلم التعاوني القائم على عدم تجانس أعضاء المجموعات.
- 2- إيجاد ربط بين الدرس ورؤية المملكة ٢٠٣٠ ومناقشته مع الطلبة.
- 3- تكييف بعض المهام بما يتناسب مع تعزيز الهوية الوطنية، مثال: في درس الصخور في مادة العلوم يطلب المعلم من طلابه دراسة جبال السودة في منطقة عسير بالمملكة العربية السعودية.

أبرز اللوائح والسياسات التعليمية والهدف منها:

اللائحة	الهدف منها
ميثاق أخلاقيات التعليم	تعزيز دور المعلم ورفع مكانته علميًا واجتماعيًا.
لائحة الوظائف التعليمية	تحديد ما يجب على شاغلي الوظائف التعليمية معرفته وممارسته في ضوء معايير ومسارات هيئة تقويم التعليم والتدريب.
وثيقة سياسات التعليم	توضيح الخطوط العامة التي تقوم عليها عمليتي التربية والتعلم في السعودية
مدونة السلوك الوظيفي وأخلاقيات الوظيفة العامة	توضيح القيم والأخلاقيات التي ينبغي على الموظف العام العمل بمقتضاها لأجل تطوير العمل وتحسين جودته.
الدليل الإجرائي لمدارس التعليم العام	تحديد إجراءات العمل للموظفين في المدارس.
الدليل التنظيمي	توضيح هيكل تنظيم المدرسة؛ أي طبيعة عمل كل مدرسة، وعدد المستويات الإدارية فيها.
اللائحة التنفيذية للموارد البشرية في الخدمة المدنية	توضح الخطوط العامة الأساسية لجميع ما يتعلق بالموظفين في الجهة الحكومية

المعيار الثاني: التطوير المهني المستمر

التطوير المهني

عملية منظمة ينتج عنها تحسينات في ممارسات المعلمين، قد تكون خبرات رسمية أو غير رسمية، كما أنها قد تكون ذاتية مثل القراءة، والتأمل، أو جماعية مثل مجتمعات التعلم المهنية، والدورات التطويرية.

التدريب المهني

العمل على إكساب المعلمين المهارات اللازمة لرفع كفاءتهم

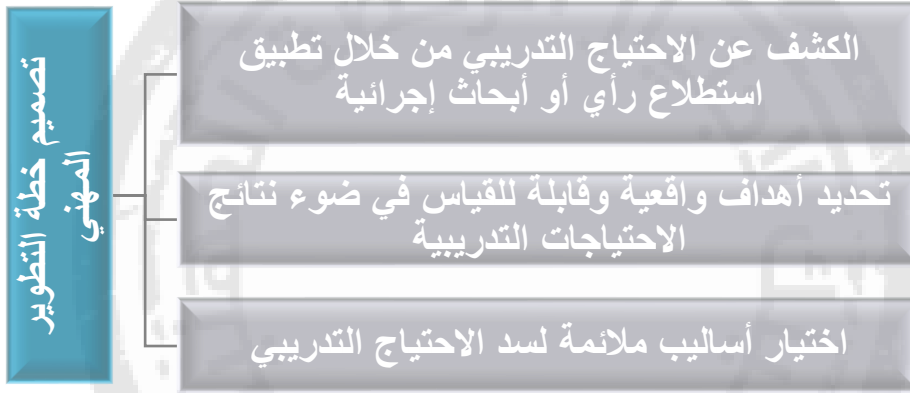
المساندة المهنية

توفير مناخ الاستقرار الوظيفي، وتحسين ظروف وبيئة العمل.

التربية المهنية

تعديل أفكار ومعتقدات المعلمين بشأن مهنتهم.

تصميم خطة التطوير المهني



أحدث التوجهات في التطوير المهني

بحث الدرس

شكل من أشكال التطوير المهني قائم على المدرسة، يبدأ بتشكيل فريق يجتمع بصورة دورية، يحددون هدفاً بعيداً؛ لإيجاد حل لفجوة التدريس (فجوة التدريس هي الاختلاف بين ما يمارسه المعلمون في الواقع وبين الممارسات الصحيحة المأمولة).

البحث الإجرائي

بحث يجريه المعلم حول مشكله في ميدان عمله ويضع خطة بهدف الوصول إلى حل لها، ويكون تقليدياً عندما يجريه المعلم منفرداً أو تشاركياً عندما يجريه المعلم بالتعاون مع الآخرين من معلمين وخبراء.

ملف الإنجاز

هو ملف بنائي يتضمن الأعمال المميزة التي نفذها المعلم خلال مسيرة تدريسه، والتي تعبر عن تطوره المهني والأكاديمي.

التأمل المهني

إعادة النظر والتفكير في الممارسات المهنية والمعتقدات والمشكلات التي تواجهه؛ بهدف معرفة نقاط القوة والضعف في أدائه، ومن ثم تحسينه، من أشهر أدواته نافذة جوهاري، بطاقة التأمل، تحليل سوات.



المعيار الثالث: التفاعل المهني مع التربويين والمجتمع

مجتمعات التعلم المهنية:

التعريف: هي مجموعة من الأفراد المنتمين إلى ذات المهنة، ولديهم رؤية وأهداف مشتركة؛ حيث يعملون سوياً في دورات مستمرة من الاستقصاء والبحث الإجرائي بهدف تطوير أداء المدرسة (السلوك، والاتجاه، الدعم والإسناد).



ملحوظة:

يتم تقسيم المعلمين في مجتمعات التعلم المهني بحسب الصفوف التي يدرسونها أو بحسب التخصص على أن لا يقل عدد المعلمين عن ثلاثة في كل مجتمع؛ كما يتم اختيار المعلم ذي الخبرة الأعلى كمعلم مشرف على مجتمع التعلم.

-الشراكة بين المعلم والمجتمع

التعريف: التعاون والتكامل بين المدرسة والأسرة لزيادة فاعلية كل منهما في تحسين المستويات التعليمية والثقافية والاجتماعية والاقتصادية لجميع الأطراف.

-أدوار المعلم الفعالة في المجتمع

- إكساب الطلاب القيم والاتجاهات والثقافة التي تسهم في انسجامهم مع مجتمعهم.
- تنمية المهارات والخبرات التي يحتاجها الطلاب للعمل بفاعلية في مجتمعاتهم.
- توعية الطلبة بمشكلات مجتمعهم وقضاياها ومحاولة علاجها.
- ربط موضوعات الدروس بالبيئة التي يعيش بها الطلبة.
- تنفيذ أعمال تطوعية تسهم في تنمية المجتمع.
- عقد الشراكات مع الجهات المختلفة في المجتمع مثل نادي الحي.



المعيار الرابع: الإلمام بالمهارات اللغوية والكمية

أبرز علامات الترقيم:

اسمها	رسمها	مواضع كتابتها	مثال
الفاصلة	,	بين الشيء وأقسامه، بعد لفظ المنادى، بين الجمل أو الكلمات المعطوفة	-أنواع الجمل: جمل فعلية، جمل إسمية. -سبحان الله، والحمد لله، ولا إله إلا الله.
النقطة	.	في نهاية الجملة التامة.	الكتاب خير صديق.
الفاصلة المنقوطة	؛	بين جملتين تكون إحدهما سبباً في الأخرى.	نمتُ باكراً؛ حتى استيقظ نشيطاً.
النقطتان الرأسيتان (الشارحة)	:	بعد القول، بين الشيء وأقسامه، بين الشيء وتفسيره، بعد التعداد اللفظي، قبل كلمات الأمثلة.	قال محمد: لن أذهب معكم. الأديان السماوية: اليهودية، المسيحية، الإسلام. أركان الإسلام، أولاً: الشهادة ...
الشرطة	-	-بين أجزاء الجملة الطويلة. -بين العدد والمعدود.	من استمر على الدراسة وثابر على طلب العلم، وترك الملهيات ومضيعات الوقت- تحققت أهدافه وطموحاته وآماله.
الاستفهام	؟	في نهاية جملة الاستفهام	كم مضى من الوقت؟
التعجب	!	في نهاية جملة التي بها انفعال كالفرح، أو الحزن، أو الصدمة، أو الاستغاثة والدعاء.	ما أجمل النجاح! اللهم أغفر لنا وارحمنا!

المصادر

التعريف: هو اسم يدل على فعل لا يدل على زمن حدوثه، ويمكن إيجاده بطريقة سهلة من خلال إضافة كلمة ممنوع إلى الفعل مثال: **يستقبل** نضيف كلمة ممنوع إلى الفعل يستقبل فيكون **الاستقبال ممنوع** إذن المصدر هو **الاستقبال**.

-أنواع الكتابة

الكتابة الوظيفية

-التعريف: هو كتابة علمية منظمة وفق إجراءات محددة حول موضوع ما بهدف معالجته أو كشف بعض جوانبه، أو اكتشاف جديد.
-خصائصها: الوضوح- البساطة- الإيجاز- توحيد المصطلحات- التسلسل- خالية من التكلف البلاغي.
أنواعها: الملخص- التقرير- المحضر- البحث العلمي- الرسائل الإدارية.

الكتابة الإبداعية

-التعريف: كتابة تعبر عن أفكار وانفعالات كاتبها دون تقيد بحقائق أو وقائع، حيث يمتزج الخيال بالحقيقة، وتترك في نفس المتلقي أثراً وجدانياً.
أنواعها: القصة- الأقصوصة- الرواية- المقال- المسرحية- الشعر- النثر.



المعيار الرابع: الإلمام بالمهارات اللغوية والكمية

إيجاد المتوسط الحسابي:

القانون: مجموع القيم / عدد القيم
 خصائصه: تُجرى عليه العمليات الأربع، يتأثر بالقيم المتطرفة، مجموع الانحرافات عن الوسط = صفر.
 مثال: الوسط الحسابي للقيم (0, 2, 5) = $\frac{3}{(0+0+2)} = 0.2$ = ٤

إيجاد الوسيط:

هو القيمة التي تقع في منتصف القيم بعد ترتيبها تصاعديًا أو تنازليًا، ولا يتأثر بالقيم المتطرفة.
 مثال ١: الوسيط للأعداد عددها فردي (0, 2, 3, 7, 9)

نرتب تصاعديًا أو تنازليًا: 2, 3, 5, 7, 9

الواقعة في المنتصف = الوسيط = 5

إيجاد المنوال:

هي القيمة الأكثر تكرارًا..

مثال: المنوال للأعداد (2, 3, 7, 9, 1, 3, 8, 9) = 3

يمكن أن يوجد أكثر من منوال

إيجاد المدى

المدى = أكبر قيمة - أصغر قيمة

مثال: المدى للبيانات التالية (1, 2, 3, 5, 7, 9) = $9 - 1 = 8$

إيجاد النسبة المئوية

القانون: الجزء / الكل × 100

مثال: عدد طالبات الصف الثاني ثانوي في إحدى المدارس 60 طالبة، فما النسبة المئوية لعددهن في هذه المدرسة الذي يبلغ مجموع طالباتها 1200 طالبة؟

الحل: النسبة المئوية لطالبات الثاني ثانوي = (عدد طالبات الثاني ثانوي / العدد الكلي لطالبات المدرسة) × 100 = $100 \times (1200 / 60) = 2000\%$

إيجاد الدرجة المعيارية

استخدامها: للمقارنة بين قيمتين مختلفتين كل منهما تنتمي إلى مجموعة معينة.

القانون: الدرجة الخام - المتوسط / الانحراف المعياري

*كلما كانت الدرجة المعيارية أكبر دل على أن القيمة أفضل.



المعيار الخامس: المعرفة بالمتعلم وكيفية تعلمه

الفروق الفردية:

العوامل المؤثرة في الفروق الفردية:

- ١- الوراثة والبيئة: ولا يمكن تحديد أيهما يكون أثره أكبر.
- ٢- العمر الزمني: تزداد الفروق الفردية بين الناس مع زيادة العمر وتراكم الخبرات إلا أن تعود للتناقص مع التقدم في السن.
- ٣- الجنس: مثل أن الإناث أقل إقدامًا على المخاطرة مقارنة بالذكور.
- ٤- التدريب: تتناقص الفروق الفردية بين الأشخاص مع وجود تدريب.



نموذج فارك VARK لأنماط التعلم:

- نمط بصري V: ويتعلم على نحو أفضل من خلال رؤية المادة التعليمية المطبوعة
- نمط سمعي A: ويتعلم على نحو أفضل من خلال سماع المادة التعليمية كالمناقشات.
- نمط قرائي- كتابي R: ويتعلم على نحو أفضل من خلال قراءة أو كتابة الأفكار والمعاني.
- نمط عملي- حركي K: يتعلم على نحو أفضل من خلال العمل اليدوي.
- ويمكن أن يوجد طلبة لديهم أنماط مركبة مثل نمط سمعي- بصري فنجد أنهم يفضلون الفيديو في التعلم.

النظريات	خصائص التعلم	الكلمات الدالة
السلوكية	المعلم ناقل للمعرفة- المتعلم متلقي سلبي- يركز على الجانب المعرفي ويهمل المهاري والوجداني.	المثير- الاستجابة- التعزيز- العقاب- التعلم التقليدي.
المعرفية	يركز على العمليات العقلية كالإدراك- يهتم بالمعرفة السابقة.	معالجة المعلومات- الإدراك- المنظمات التعليمية كخرائط المفاهيم والمنظم الشارح والمقارن- الذاكرة بأنواعها.
البنائية	المتعلم يمر بخبرات يتعلم من خلالها- متعلم إيجابي- المعلم موجه ميسر للطالب.	حل المشكلات- تشغيل اليد والعقل- خبرة تعليمية- ربط التعلم بواقع الطالب، المتعلم يبني المعرفة بنفسه.
الاجتماعية	قائم على التقليد والملاحظة والنمذجة.	التعلم التعاوني- التعلم بالملاحظة- القدوة
البنائية الاجتماعية	التعلم من خلال التفاعل اللغوي مع الآخرين.	السقالة التعليمية- الدعم التعليمي- النمو الوشيك والمحتمل- التعلم التعاوني- التفاوض.

المعيار السابع: المعرفة بطرق التدريس العامة



عيوبها	مميزاتها	أمثلتها	
تسبب الملل للمتعلم- لا تراعي الفروق الفردية- لا تنمي التفكير- تهمل دور المتعلم- تركز على الجانب المعرفي فقط.	اقتصادية من حيث الوقت والتكلفة- تغطي مساحة كبيرة من المنهج- تخاطب عدد كبير من المتعلمين.	الإلقاء- المحاضرة- هيربارت- الشرح- المناقشة- الاستقراء- الاستنباط	طرق التدريس المباشرة
تحتاج إلى تخطيط جيد وامتقن- تحتاج إلى وقت طويل في تنفيذها- تحتاج إلى تجهيزات مادية- إدارة صافية فعالة	تنمية مهارات التفكير- تنمية مهارات متنوعة اجتماعية وفنية- يلائم احتياجات وميول الطلبة- يراعي الفروق الفردية- يربط الموضوعات ببيئة المتعلم.	حل المشكلات- التعلم القائم على المشروعات- التعلم التعاوني- جيكسو- تراكيب كاجان- الأبعاد السداسية- دورة التعلم	طرق التدريس النشطة
الحاجة إلى وجود معلمين ومتعلمين متمكنين تقنيًا- تدني مستوى الفاعلية في التعليم في ظل ضعف الرقابة- تهمل الجانب الوجداني والمهاري.	توفير مرونة في التعلم- مراعاة الفروق الفردية- تنوع التعليم- توفير فرص للتعلم المتزامن وغير المتزامن- تنمية استقلالية المتعلم.	الصف المقلوب- المديولات التعليمية- الرحلات المعرفية- التعلم المبرمج	طرق التدريس القائمة على التقنية

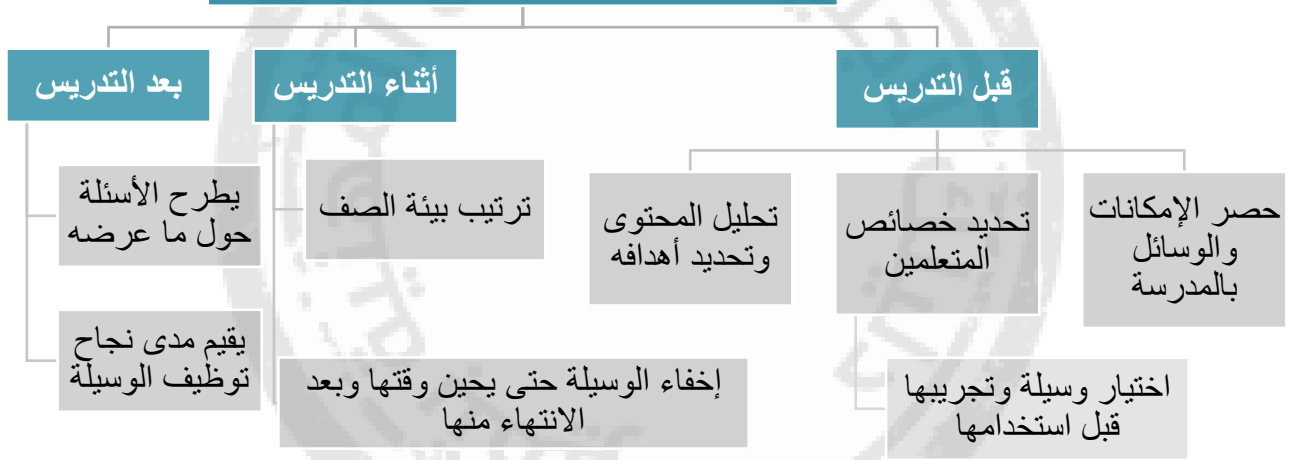


المعيار الثامن: التخطيط للتدريس وتنفيذه

من أشهر نماذج التصميم التعليمي النموذج العام ADDIE:

- ١- التحليل: من ذلك: تحليل الحاجات، تحليل المهام، تحليل المحتوى، تحليل المتعلمين، وذلك بهدف التوصل إلى أهداف التدريس وخصائص المتعلمين وغيره من مدخلات النظام التعليمي.
- ٢- التصميم: وصف الأساليب والإجراءات التي سوف تتخذ في التعليم، ومن ذلك: تحديد الأهداف، والاستراتيجيات، والأساليب التعليمية المختلفة اللازمة لتحقيق الأهداف.
- ٣- التطوير: يعني إعداد المواد التعليمية وتجهيز جميع متطلبات التعليم.
- ٤- التطبيق: تنفيذ التعليم كما خطط له بصورة تقليدية أو إلكترونية.
- ٥- التقويم: أي قياس كفاءة النظام التعليمي، وذلك عن طريق: التقويم التكويني والختامي.

أدوار المعلم عند توظيف تقنيات التعليم



شروط صياغة الهدف السلوكي (التعليمي) الجيد

الشروط	مثال يحقق الشرط
أن+ الفعل المضارع+ الطالب	أن تقرأ طالبة القطعة المحددة
يمكن قياسه وملاحظته.	أن يشرح الطالب مفهوم الخلية
يصف سلوك المتعلم لا المعلم.	أن يشرح الطالب آلية حدوث التفاعلات النووية.
يصف أداء محدد ولا يصف أكثر من أداء.	- أن يرسم الطالب دائرة باستخدام الفرجار
يصف ناتج سلوكي ولا يصف عملية.	أن يركب الطالب الدائرة الكهربائية
يحدد الشرط أو الظرف	أن يذكر خمسة أمثلة على الزواحف دون الرجوع للكتاب.
يحدد معيار النجاح	أن يكتب قطعة باللغة الإنجليزية بنسبة صواب لا تقل عن ٩٠%.



المعيار التاسع: تهيئة بيئات تعلم تفاعلية وداعمة للمتعلم

الإدارة الصفية

التعريف: عملية توفير مناخ صفي إيجابي من خلال الإجراءات التي يقوم بها المعلم، مما يساهم في توفير الظروف اللازمة لحدوث التعلم، وتوفير الوقت الأطول للتعلم، وتعويد الطلبة على إدارة ذواتهم.

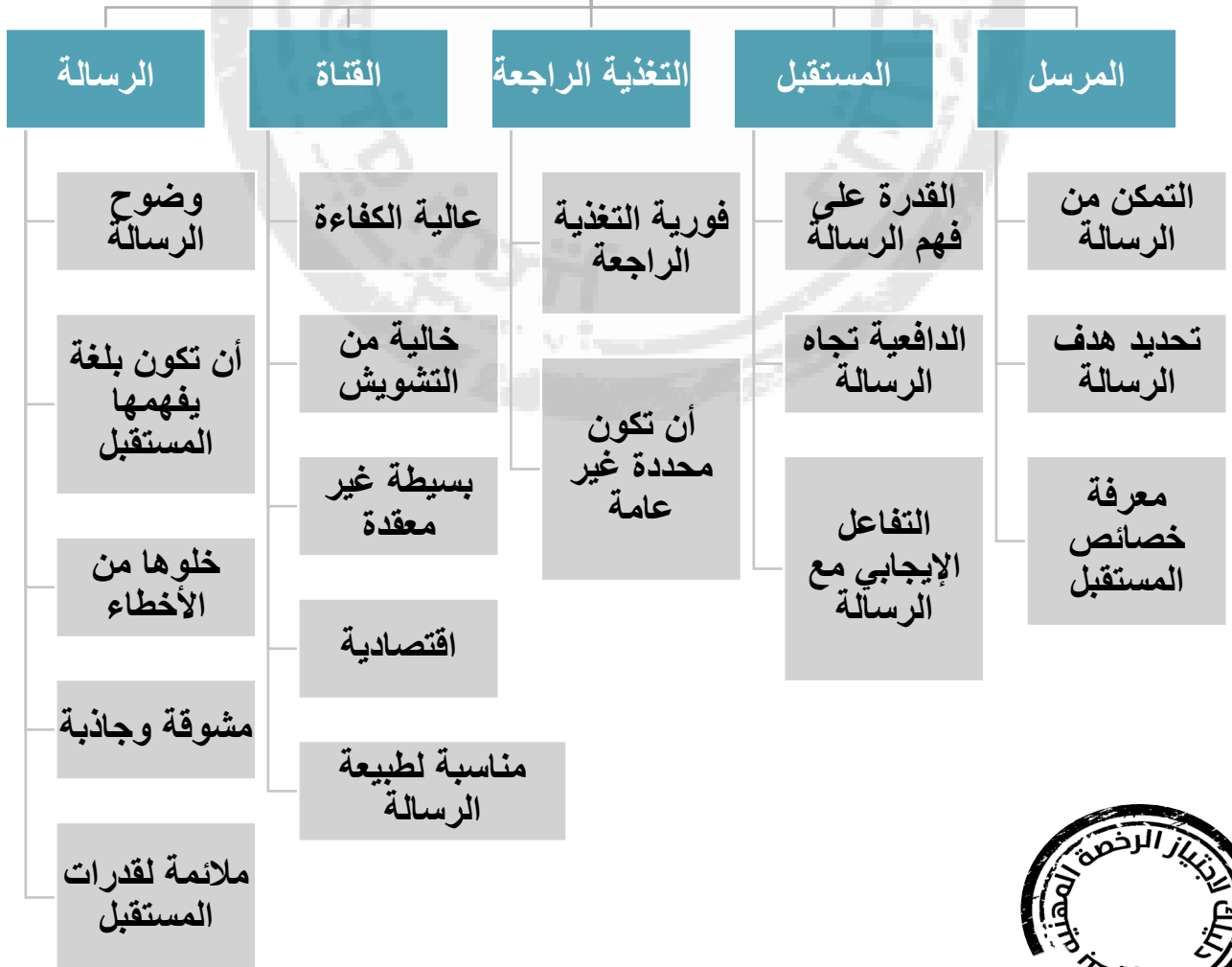
ملحوظة مهمة:

عند معالجة أي مشكلة سلوكية لا بد أن تكون معالجة تربوية تهدف إلى تعديل سلوك الطالب وليس قمعه أو إرهابه، ولا تتم معالجة السلوكيات أمام الطلبة وإخراج الطالب، وتتم الإحالة إلى وكيل الشؤون الطلابية وليس إلى الموجه الطلابي.

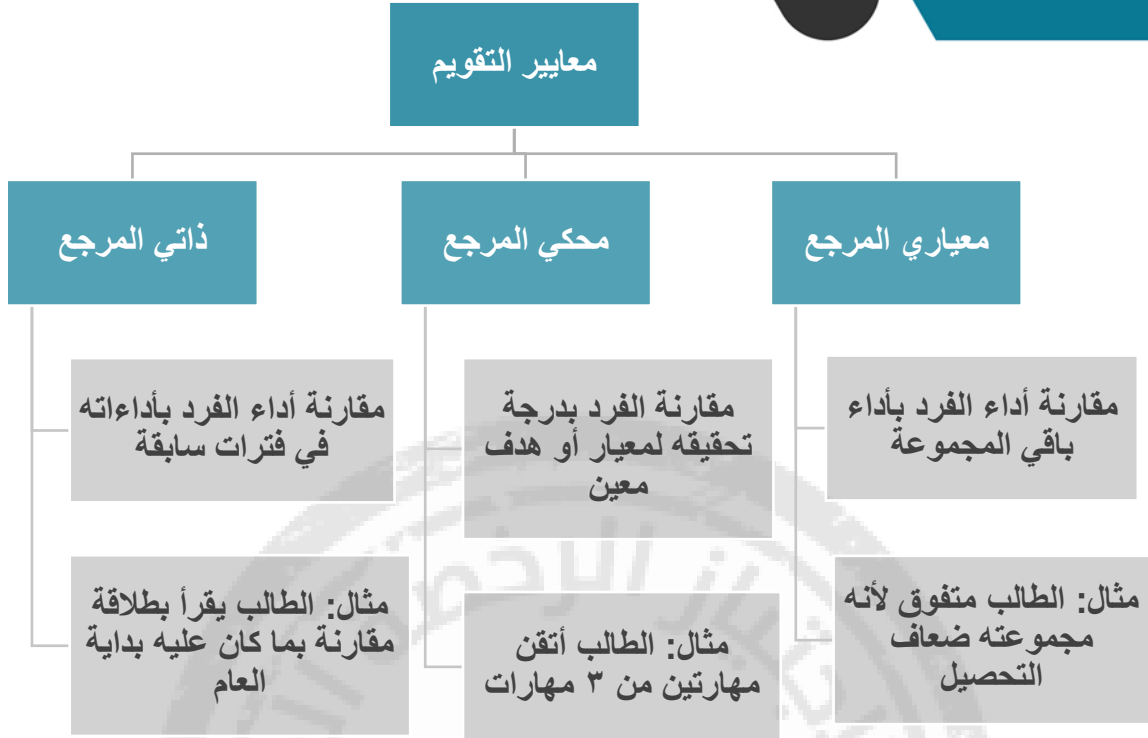
المواطنة الرقمية

التعريف: هي الاستخدام المسؤول والأخلاقي للتقنية، ويقصد بالمواطنة الرقمية في التعليم إعداد الطلاب لمجتمع مليء بالتكنولوجيا، وذلك بتدريبهم على الالتزام بالسلوك المقبول عند استخدام التكنولوجيا بالمدرسة أو المنزل أو أي مكان آخر.

شروط الاتصال التربوي الفعال



المعيار العاشر: التقويم



مواصفات الاختبار الجيد

الثبات

ثبات درجة المتعلمين خلال تطبيق الأداة في فترات زمنية مختلفة، ويمكن التحقق من ثبات الاختبار بعدة طرق هي: ألفا كرونباخ- إعادة تطبيق الاختبار- التجزئة النصفية.

الصدق

هو مقدرة الأداة على قياس ما وضعت لأجله، مثال: الاختبار التحصيلي يكون صادقاً إذا قاس تحقق الأهداف المعرفية للمنهج، ويقاس الصدق من خلال حساب معاملات الارتباط، ومن أنواعه: صدق المحتوى، صدق المحكمين، الصدق العاملي.

الشمولية

أن يكون شاملاً لجميع عناصر المحتوى، وأهدافه، ومستوياتها، وذلك من خلال تطبيق جدول المواصفات، تعريف جدول المواصفات: هو مخطط تفصيلي يحدد محتوى الاختبار في ضوء الأهداف التعليمية، ويبين الوزن النسبي لكل موضوع من موضوعات المقرر ومستويات المختلفة للأهداف التعليمية.

الموضوعية

ثبات درجة المتعلمين عند تصحيح الاختبار من قبل معلمين مختلفين؛ أي أن درجات المتعلم لا تتأثر بذاتية المصحح مثل أسئلة الاختبار من متعدد وأسئلة الصواب والخطأ، أما الأسئلة المقالية والمفتوحة فهي تفتقد للموضوعية لأنها تتأثر بذاتية المصحح.