

1. كان الاقتصاديون الكلاسيكيون أو القدماء يعتقدون في

- أ- أن الضريبة أمر طبيعي ومقبول.
- ب- حرية الحكومة في التدخل في الاقتصاد.
- ج- ملكية الدولة للموارد الطبيعية.
- د- عدم ضرورة التدخل الحكومي في الاقتصاد.

2. حدوث ظاهرة التضخم أدى الي ظهور

- أ- المدرسة الكلاسيكية
- ب- المدرسة الكينزية
- ج- مدرسة النقدية الحديثة
- د- مدرسة التوقعات الرشيدة

3. الميل السالب لمنحني إمكانيات الإنتاج سببه

- أ- زيادة التكلفة الحدية مع زيادة الإنتاج
- ب- زيادة الإنتاج مع زيادة العمل
- ج- ندرة الموارد
- د- اختلاف إنتاجية وحدات الموارد

4. أية نقطة تقع علي منحني إمكانيات الإنتاج تمثل توليفة:

- أ- لا يمكن إنتاجها و دون تحقيق الكفاءة.
- ب- لا يمكن إنتاجها.
- ج- يمكن إنتاجها مع وجود موارد عاطلة.
- د- يمكن إنتاجها بكفاءة.

5. في حالة اكتشاف ابار نفط جديدة في الامارات العربية المتحدة، يؤدي ذلك الي:

- أ- زيادة العرض.
- ب- زيادة الكمية المعروضة.
- ج- انخفاض الكمية المعروضة.
- د- انخفاض العرض.

6. إذا ادت زيادة سعر الدخان الي زيادة الايراد الكلي للبتاع، دل ذلك على ان الطلب عليها

- أ- احادي المرنة
- ب- غير مرنة
- ج- ما لا نهائي المرنة.
- د- مرنة.

7. ينص قانون الطلب على أن ارتفاع سعر السلعة مع بقاء العوامل الأخرى ثابتة يؤدي الي

- أ- زيادة الكمية المطلوبة من السلعة.
- ب- انخفاض الكمية المطلوبة من السلعة.
- ج- زيادة الكمية المعروضة من السلعة.
- د- انخفاض الكمية المعروضة من السلعة.

8. كان موسم انتاج القمح في السودان هذه العام بوفرة المحصول مما أدى الي:

- أ- انتقال منحني العرض الي اليمين وانخفاض السعر.
- ب- انتقال منحني العرض الي اليسار وارتفاع السعر.
- ج- انتقال منحني الطلب الي اليمين وارتفاع السعر.
- د- انتقال منحني الطلب الي اليمين وانخفاض السعر.



9. تكلفة الفرصة البديلة لأي نشاط أو اختيار هي:

- أ- التكلفة المالية فقط.
- ب- أقل البدائل التي تمت التضحية بها سعراً.
- ج- التكلفة المالية أو الحقيقية.
- د- أفضل البدائل التي تمت التضحية بها.

10. إذا أنفق المستهلك جميع دخله وكانت المنفعة الحدية لكل ريال منفق متساوية بالنسبة لجميع السلع، فإن:

- أ- المنفعة الحدية تكون عند أعلى مستوياتها.
- ب- المنفعة الكلية تكون عند أعلى مستوياتها.
- ج- لا يكون المستهلك أفضل حالاً حتى إذا زاد دخل.
- د- نسبة الدخل المنفق على كل سلعة يجب أن تكون متساوية.

11. يتحقق تعظيم المنفعة الكلية عندما:

- أ- تتساوى المنفعة الحدية للريال المنفق لجميع السلع.
- ب- تكون المنافع الحدية من جميع السلع مساوية للصفر.
- ج- المنافع الحدية قد بلغت حدودها القصوى لجميع السلع.
- د- المنافع الحدية قد أصبحت سالبة.

12. يعظم المستهلك منفعة بالاستهلاك السلعتين a و b:

- أ- عند منتصف خط الميزانية الذي يحدد مقدار دخله.
- ب- عند منتصف منحنى الطلب.
- ج- عندما تكون المنفعة الكلية مماثلة بالنسبة للسلعتين.
- د- نسبة المنافع الحدية للسلعتين a و b مساوية لنسبة سعر a إلى سعر b.

13. في المدى القصير عند زيادة وحدات عنصر الإنتاج المتغير مع بقاء باقي العناصر ثابتة، فإن الإنتاج:

- أ- يزيد بمعدل متناقص ثم بمعدل متزايد.
- ب- يتناقص بمعدل متزايد ثم بمعدل متناقص.
- ج- يزيد بمعدل متزايد ثم بمعدل متناقص.
- د- يزيد بمعدل ثابت لا يتغير.

14. يمكن تعريف الإنتاج بأنه عملية توليد شيء جديد أو إضافة شيء لما هو موجود (سلعة أو خدمة)،

- أ- بحيث تؤدي هذه العملية إلى تحقيق منفعة زمانية (عن طريق التخزين).
- ب- بحيث تؤدي هذه العملية إلى تحقيق منفعة مكانية (عن طريق وسائل النقل).
- ج- بحيث تؤدي هذه العملية إلى تحقيق منفعة شكلية (عن طريق التصنيع).
- د- بحيث لا تؤدي هذه العملية إلى تحقيق أي منفعة.

15. يقصد بدالة الإنتاج في المدى القصير.....

- أ- الفترة التي يستطيع فيها المنتج تغيير جميع عناصر الإنتاج.
- ب- الفترة التي لا يستطيع فيها المنتج تغيير جميع عناصر الإنتاج.
- ج- الفترة التي يستطيع فيها المنتج تغيير عنصر العمل فقط.
- د- الفترة التي يستطيع فيها المنتج تغيير عنصر رأس المال فقط.

16. إذا كانت لدينا دالة الطلب بالقيم $(Q_d = 24 - 3P)$ ودالة العرض بالقيم $(Q_s = 6 + 6P)$

- أ- فإن السعر التوازني سيكون 2.
- ب- فإن السعر التوازني سيكون 3.
- ج- فإن السعر التوازني سيكون 4.
- د- فإن السعر التوازني سيكون 6.

17. إذا كانت لدينا دالة الطلب بالقيم $(Q_d = 24 - 3P)$ ودالة العرض بالقيم $(Q_s = 6 + 6P)$

- أ- فإن الكمية التوازنية ستكون 6.
- ب- فإن الكمية التوازنية ستكون 12.
- ج- فإن الكمية التوازنية ستكون 18.
- د- فإن الكمية التوازنية ستكون 24.

18. ضريبة القيمة المضافة التي تطبقت على السلع والخدمات في الأول من يناير 2018 هي:

- أ- ضريبة مباشرة.
- ب- ضريبة غير مباشرة.
- ج- ضريبة على الدخل.
- د- ضريبة على الأغنياء فقط.

19. قيمة ضريبة القيمة المضافة التي تطبقت على السلع والخدمات في السعودية:

- أ- 20%
- ب- 15%
- ج- 10%
- د- 5%

20. إذا استخدمنا وحدات أكثر من العمل لزيادة الإنتاج، فيمكن للمنشأة أن تقلل دانماً:

- أ- التكلفة الحدية.
- ب- متوسط التكلفة الكلية.
- ج- متوسط التكلفة المتغيرة.
- د- متوسط التكلفة الثابتة.

21. يتحدد الربح الاقتصادي للوحدة الواحدة بالفرق بين:

- أ- متوسط التكلفة الثابتة وسعر السلعة.
- ب- الإيراد الحدي والتكلفة الحدية.
- ج- سعر السلعة ومتوسط التكلفة الكلية.
- د- الإيراد الحدي وسعر السلعة.

22. إذا توقفت المنشأة تماماً عن الإنتاج فبها:

- أ- لا تتحمل أية تكاليف.
- ب- تتحمل جزء يسير من التكاليف المتغيرة.
- ج- تتحمل جميع التكاليف الثابتة.
- د- تعطي مائتها أرباحاً عادية.

23. إذا كان ميل منحنى عرض السوق في المدى البعيد موجب، في سوق للمنافسة التامة، فإن الصناعة تتسم ب:

- أ- وفورات خارجية.
- ب- سلبيات خارجية.
- ج- وفورات أو اقتصاديات داخلية.
- د- سلبيات داخلية.

2. يمثل منحني الإيراد الكلي لشركة الاتحاد بيتانياً بخط مستقيم ينطلق من نقطة الأصل. وعليه. يكون منحني الطلب على إنتاجها.
- أ- عمودي.
ب- له انحدار موجب.
ج- أفقي.
د- له انحدار سالب.
2. إذا كانت الشركة في سوق المنافسة تنتج ما يزيد على مستوى الإنتاج الأمثل الذي يعظم أرباحها، فإن:
- أ- التكاليف الكلية تفوق إيراداتها الكلية.
ب- التكاليف الحدية تفوق السعر.
ج- متوسط التكاليف (ATC) يفوق السعر.
د- الإيراد الحدي أقل من السعر.
26. براءات الاختراع توجد الاحتكار بتقييد:
- أ- الطلب.
ب- النخول.
ج- الأسعار.
د- الأرباح.
27. منحني الإيراد الحدي لمنشأة احتكارية:
- أ- يتطابق مع منحني الطلب.
ب- أفقي.
ج- يقع فوق منحني الطلب.
د- يقع تحت منحني الطلب.
28. يمثل الدخل الذي يحصل عليه ملاك رأس المال:
- أ- سعر الفائدة.
ب- الأجور والمرئيات.
ج- عمولة.
د- ربحاً أو إيجاراً اقتصادي.
29. سمات المنافسة الاحتكارية هي:
- أ- ارتفاع نسبة رأس المال إلى الإنتاج.
ب- التمييز السلمي.
ج- عدم استخدام الدعاية والإعلان.
د- انخفاض نسبة التكاليف المتغيرة.
30. لأجل المنفعة الكلية من استهلاك عدة سلع، يقوم المستهلك بمساواة.....
- أ- المنفعة الكلية من كل سلعة.
ب- المنفعة الحدية لكل ريال بنفق على كل سلعة.
ج- المنفعة الحدية من كل سلعة.
د- المنفعة الكلية لكل ريال بنفق على كل سلعة.
31. عندما تقرر الحكومة وضع حد أدنى لأجور العمال، فإنها تحاول بذلك الإجابة على سؤال.
- أ- كيف تنتج.
ب- ماذا تنتج.
ج- متى تنتج.
د- كيف يتوزع الناتج أو الدخل.

32. من الجدول ادناه، الناتج الحدي للعامل عند زيادة وحدات العمل من 20 إلى 30 وحدة هو:

وحدات العمل	الإنتاج الكلي TP	الناتج الحدي MP	الناتج المتوسط AP
20	220		
30	300		
40	340		

أ- 8

ب- 9

ج- 10

د- 11

33. من الجدول أعلاه، الناتج المتوسط للعامل عند استخدام 30 وحدة عمل هو:

أ- 8

ب- 9

ج- 10

د- 11

34. إذا أدت زيادة الناتج الكلي لسلعة التفاح من 2 إلى 6 إلى زيادة التكاليف الإنتاج الكلية من وحدة إلى 200 وحدة، تكون التكلفة الحدية هي:

أ- 10

ب- 15

ج- 20

د- 25

35. إذا أدت زيادة الناتج الكلي لسلعة من 12 إلى 20 إلى زيادة التكاليف الإنتاج الكلية من 40 إلى 180 وحدة، يكون متوسط التكاليف الكلية عند إنتاج 20 وحدة هو:

أ- 6

ب- 7

ج- 8

د- 9

36. تنتهي المرحلة الأولى للإنتاج وتبدأ المرحلة الثانية عندما يكون متوسط الإنتاج

أ- عند نهايته الصغرى

ب- عند نهايته العظمى

ج- أكبر من الإنتاج الحدي

د- مساوياً للإنتاج الكلي

37. عندما يكون منحنى الناتج الحدي مساوياً للصفر، يكون:

أ- النهاية العظمى للناتج المتوسط

ب- النهاية الصغرى للناتج المتوسط

ج- تساوي الناتج المتوسط مع الناتج الكلي

د- انحناء منحنى الناتج الحدي بالمحور الأفقي

38. اتحاد المنتجين هو مجموعة من المنشآت.

أ- تنتج سلعاً مختلفة

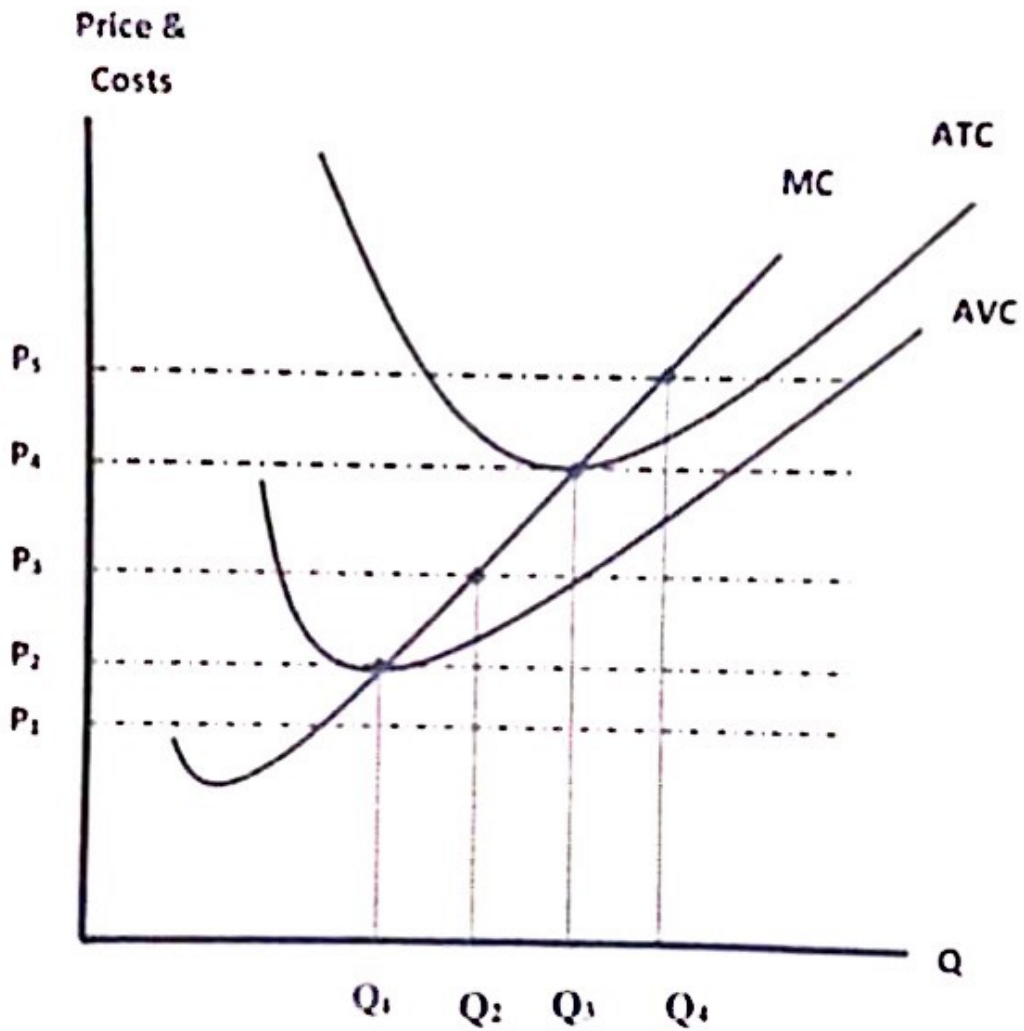
ب- اتفقت على زيادة إنتاجها بهدف زيادة أرباحها

ج- اتفقت على الحد من إنتاجها بهدف زيادة أرباحها

د- إنتاج سلعاً متكاملة

ص بالأسئلة الأربعة التالية :

سم التالي يوضح شركة للملابس الجاهزة تعمل في سوق المنافسة التامة. من خلاله أجب على الأسئلة التالية :



40. من خلال الرسم البياني أعلاه، كمية الإنتاج التي يجب على المنشأة انتاجها لتحقيق أرباح اقتصادية

هي:

- أ- Q_1
- ب- Q_2
- ج- Q_3
- د- Q_4

41. في الرسم السابق، عندما يكون السعر أقل من P_3 ، فإن إحدى الجمل التالية تعتبر خاطئة

- أ- المنشأة تحقق خسائر أكبر من التكاليف الثابتة.
- ب- المنشأة تحقق خسائر أقل من التكاليف المتغيرة.
- ج- المنشأة لن تنتج.
- د- المنشأة تحقق خسائر أكبر من التكاليف المتغيرة.

4. في الرسم السابق، كمية الانتاج التي تحقق للمنشأة ارباح عادية هي:

أ- Q_1

ب- Q_2

ج- Q_3

د- Q_4

4. في الرسم السابق، عندما يتساوى السعر مع ادنى نقطه لمنحنى متوسط التكاليف الكلية تكون:

أ- نقطة التعادل

ب- نقطة لخسارة

ج- نقطة الاعتاق

د- نقطة الأرباح فوق الاقتصانية

4. وجود فقاعة الأسعار في الاقتصاد تعني:

أ- أن الأسعار ترتفع باستمرار.

ب- أن الأسعار تبقى مستقرة.

ج- أن الأسعار يمكن بسهولة التنبؤ بمستقبلها.

د- أن الأسعار سوف تنهار في أي لحظة.

4. عندما يتنافس عدد قليل جداً من المنشآت، فإن هذا يوصف حالة:

أ- سوق المنافسة التامة.

ب- سوق الاحتكار العلة.

ج- سوق المنافسة الاحتكارية.

د- سوق احتكار التام.

4. واحد فقط من بين الخيارات التالية يعتبر من العوامل المحددة للعرض:

أ- الفن الإنتاجي أو التقنية.

ب- أعداد المستهلكين.

ج- أذواق المستهلكين.

د- الدخل المتاح.

4. يعتبر المنتج صانعاً للسعر في ظل:

أ- سوق المنافسة التامة.

ب- سوق المنافسة الاحتكارية.

ج- سوق احتكار العلة.

د- سوق الاحتكار التام.

4. أي مما يلي لا يؤدي الي زيادة راس المال البشري بالنسبة للعمال:

أ- اكتساب خبرات جديدة.

ب- الإنفاق على الدورات التدريبية.

ج- تخفيض الأجور.

د- السماح للعمال بمواصلة دراسته.

4. هناك ثلاث حالات لمنحنيات الطلب التي لا تتغير المرونة السعرية على طولها الا و

أ- منحني الطلب عديم المرونة تماماً.

ب- منحني الطلب تمام المرونة.

ج- منحني الطلب المرن.

50. لكي يدرس الطالب مقرر مبادئ الاقتصاد الكلي بكلية إدارة الأعمال، فلا بد أن يكون قد درس مس

-
- أ- مقرر مبادئ الاقتصاد الجزئي واجتازه بنجاح.
 - ب- مقرر الأحياء الدقيقة واجتازه بنجاح.
 - ج- مقرر الهندسة الميكانيكية واجتازه بنجاح.
 - د- مقرر الطب واجتازه بنجاح.



1. الأرباح الاقتصادية تحسب بـ:

- أ- الفرق بين الإيرادات والتكاليف الحدية
- ب- الفرق بين الإيرادات و متوسط التكاليف المتغيرة
- ج- الفرق بين الإيرادات والتكاليف الثابتة
- د- الفرق بين الأرباح المحاسبية والتكاليف المتغيرة

2. إذا كانت مرونة الطلب السعرية للبرتقال هي 2- فإن انخفاض أسعار البرتقال سيؤدي إلى:

- أ- انخفاض الإيرادات
- ب- زيادة الإيرادات
- ج- ارتفاع الطلب
- د- عدم تغير الإيرادات

3. عند تدخل الحكومة وفرض أرضية سعرية لسلعة ما فإن ذلك يؤدي إلى:

- أ- تساوي الكميات المطلوبة مع المعروضة
- ب- زيادة في الكميات المعروضة عن المطلوبة
- ج- زيادة في الكميات المطلوبة عن المعروضة
- د- لا يؤثر ذلك على الكميات المعروضة أو المطلوبة

4. فرض حد أدنى للأجور يؤدي إلى:

- أ- زيادة الكمية المطلوبة من العمل
- ب- نقصان الكمية المعروضة من العمل
- ج- فقدان بعض العمال لوظائفهم
- د- استفادة كل العمال

5. إذا فرضت الحكومة على البائع ضريبة على إنتاج أحد السلع و كان الطلب على هذه السلعة مرناً تماماً فإن:

- أ- المستهلك والبائع يتحملان العبء الضريبي ولكن البائع يتحمل العبء الأكبر من هذه الضريبة
- ب- المستهلك يتحمل وحده الضريبة كاملة
- ج- البائع يتحمل وحده الضريبة كاملة
- د- المستهلك والبائع يتحملان العبء الضريبي ولكن المستهلك يتحمل العبء الأكبر من هذه الضريبة

6. إذا فرضت الحكومة على البائع ضريبة على إنتاج أحد السلع و كان الطلب على هذه السلعة أقل مرونة مقارنة مع العرض فإن:

- أ- المستهلك يتحمل وحده الضريبة كاملة
- ب- المستهلك والبائع يتحملان العبء الضريبي، ولكن المستهلك يتحمل العبء الأكبر من هذه الضريبة
- ج- المستهلك والبائع يتحملان العبء الضريبي ولكن البائع يتحمل العبء الأكبر من هذه الضريبة
- د- البائع يتحمل وحده الضريبة كاملة

7. عبدالعزيز يشتري نفس الكمية من القهوة بصرف التذوق عن سعرها. إذا اعتبر طلب عبدالعزيز للقهوة:

- أ- تام المرونة
- ب- عديم المرونة تماماً
- ج- متكافئ المرونة
- د- غير مرن



8. يؤدي ارتفاع الطلب والعرض معا بقدر متساوي الى:

- أ- بقاء السعر على حاله دون أي تغيير
- ب- انخفاض السعر
- ج- زيادة غير مؤكدة في الكمية
- د- عدم إمكانية التنبؤ بالسعر من المعلومات المتوفرة

9. الاكتفاء بالإنتاج عند أي مستوى بالمرحلة الأولى يعد غير منطقي لأن

- أ- بالإمكان زيادة الربح فيها بزيادة الإنتاج
- ب- المشاة تحقق خسائر فيها
- ج- الإيراد الحدي يكون سالب فيها
- د- لأنها مرحلة يزيد فيها الإنتاج بمعدل متناقص

10. يؤدي ارتفاع الطلب والعرض معا الى:

- أ- ارتفاع السعر
- ب- عدم إمكانية التنبؤ بالسعر من المعلومات المتوفرة
- ج- انخفاض السعر
- د- بقاء السعر على حاله

11. عندما تبدأ المنفعة الكلية في الانخفاض تكون المنفعة الحدية

- أ- صفر
- ب- موجبة
- ج- سالبة
- د- في ارتفاع بمعدل متزايد

12. يتم حساب المنفعة الحدية للمستهلك بقسمة

- أ- الإنتاج الكلي على عدد العمال
- ب- التغير في المنفعة الكلية للسلعة على التغير في عدد الوحدات المستهلكة من السلعة
- ج- التغير في الإنتاج الكلي على التغير في عدد العمال
- د- التغير في المنفعة الكلية للسلعة على عدد الوحدات المستهلكة من السلعة

13. هدف المنتج هو الاقتصادي هو:

- أ- تعظيم المنفعة
- ب- تعظيم الربح
- ج- تعظيم المنفعة و الربح
- د- تعظيم الربح و الرفاه العام

14. إذا افترضنا أن مستهلكاً يشتري 120 ألف وحدة من سلعة ما بسعر 4 ريالاً للوحدة الواحدة،

فإذا كان الطلب على هذه السلعة متكافئ (أو أحادي) المرنة فإن الإيراد الكلي للبانع (أي إجمالي الإنفاق للمستهلك) عند ارتفاع السعر إلى 4.75 ريالاً يكون

- أ- 240 ألف ريال
- ب- 570 ألف ريال
- ج- 480 ألف ريال
- د- 475 ألف ريال

15. منحني عرض المنشأة التي تعمل في سوق المنافسة الكاملة هو

- أ- الجزء الصاعد من منحني الإيراد الحدي
- ب- متوسط التكلفة المتغيرة
- ج- منحني التكلفة الحدية من أدنى نقطة له
- د- الجزء الصاعد من منحني التكلفة الحدية انطلاقاً من نقطة الإغلاق

16. زيادة الطلب مع ثبات العرض يؤدي إلى:
- زيادة كمية التوازن وتقلص سعر التوازن
 - زيادة كمية التوازن وزيادة سعر التوازن
 - تقلص كمية التوازن وزيادة سعر التوازن
 - تقلص كمية التوازن وتقلص سعر التوازن
17. إذا كانت النسبة المئوية للتغير في الكمية المطلوبة من سلعة ما أصغر من النسبة المئوية للتغير في سعرها، فإن هذا يعني أن
- الطلب على هذه السلعة غير مرن
 - الطلب على هذه السلعة مرن
 - الطلب على هذه السلعة تام المرونة
 - الطلب على هذه السلعة متكافئ المرونة
18. رغم زيادة الطلب على البوائف الثقيلة، لوحظ أن أسعارها انخفضت بسبب:
- زيادة الطلب عليها بنسبة أكبر من زيادة العرض
 - زيادة الطلب عليها بنسبة مساوية لزيادة العرض
 - كانت أجهزة الحاسوب ذات تقنية عالية
 - زيادة الطلب عليها بنسبة أقل من زيادة العرض
19. تشير دالة الإنتاج إلى:
- الاستخدام الكثيف لرأس المال
 - العلاقة بين عناصر الإنتاج وكمية الإنتاج
 - الاستخدام الكثيف للعمال
 - اثر التقدم التقني على الإنتاجية
20. يقطع منحنى الناتج الحدي منحنى الناتج المتوسط عند
- أقل نقطة للناتج المتوسط
 - تساوي الناتج المتوسط مع الناتج الكلي
 - أعلى نقطة للناتج المتوسط
 - أعلى نقطة للناتج الحدي
21. عندما يصل الناتج الكلي إلى حده الأعلى يكون
- الناتج المتوسط يساوي الصفر و الناتج الحدي في ارتفاع
 - الناتج المتوسط عند حده الأدنى
 - الناتج المتوسط يساوي الصفر
 - الناتج المتوسط في انخفاض و الناتج الحدي يساوي الصفر
22. يتم حساب الناتج الحدي لعنصر العمل بقسمة
- التغير في الإنتاج الكلي على التغير في عدد العمال
 - الإنتاج الكلي على عدد العمال
 - عدد العمال على الإنتاج الكلي
 - التغير في الناتج المتوسط على التغير في عدد العمال
23. إذا كانت التكاليف الكلية لمنشأة ما تتكون من تكاليف صريحة و تكاليف ضمنية، فإن أرباحها الاقتصادية تكون:
- أقل من أرباحها المحاسبية
 - أكبر من أرباحها المحاسبية
 - مساوية لأرباحها المحاسبية
 - مساوية للتكاليف الضمنية

24. إذا توقفت المنشأة عن الإنتاج فإنها

- أ- لا تتحمل أي تكاليف
- ب- تتحمل التكاليف الثابتة
- ج- تتحمل التكاليف المتغيرة فقط
- د- تتحمل التكاليف المتغيرة والتكلفة الحدية

25. عند سيادة المنافسة الكاملة، تصل المنشأة إلى وضع التوازن في المدى القصير عندما

- أ- تتساوى التكاليف الحدية مع الإيراد الكلي
- ب- تكون التكاليف الحدية في تناقص
- ج- تكون التكاليف الكلية أكبر من الإيراد الكلي
- د- تتساوى التكاليف الحدية مع السعر السائد في السوق

26. عندما يبدأ متوسط التكاليف المتغيرة في التناقص يكون

- أ- متوسط التكاليف الكلية أقل من التكاليف الحدية
- ب- متوسط التكاليف المتغيرة أكبر من التكاليف الحدية
- ج- متوسط التكاليف الكلية أقل من متوسط التكاليف المتغيرة
- د- متوسط التكاليف الكلية مساوياً للتكاليف الحدية

27. عند سيادة المنافسة الكاملة، تصل المنشأة إلى وضع التوازن في المدى الطويل عندما

- أ- يساوي سعر السوق التكلفة الحدية و في نفس الوقت يكون أقل من الحد الأدنى لمتوسط التكلفة الكلية في المدى الطويل
- ب- يساوي سعر السوق التكلفة الحدية و في نفس الوقت يكون أكبر من الحد الأدنى لمتوسط التكلفة الكلية في المدى الطويل
- ج- يساوي سعر السوق التكلفة الحدية و كذلك يساوي الحد الأدنى لمتوسط التكلفة الكلية في المدى الطويل
- د- يساوي سعر السوق التكلفة الحدية و في نفس الوقت يكون يساوي الحد الأدنى للتكلفة الكلية في المدى الطويل

28. متوسط التكاليف الثابتة

- أ- ينخفض باستمرار مع زيادة الإنتاج
- ب- يبقى ثابتاً مهماً زاد الإنتاج
- ج- يزداد مع زيادة الإنتاج ثم ينخفض لاحقاً
- د- يزداد باستمرار مع زيادة الإنتاج

29. واحد مما يلي ليس من خصائص سوق المنافسة الكاملة:

- أ- تجانس السلعة تجانساً تاماً
- ب- حرية الدخول والخروج من السوق
- ج- توفر المعلومات بذات القدر للجميع
- د- وجود عدد محدود من البائعين

30. تؤدي حرية دخول وخروج المنشآت من سوق المنافسة التامة في المدى الطويل إلى

- أ- تحقيق أرباح اقتصادية
- ب- تحقيق أرباح عادية
- ج- زيادة في الأرباح الاقتصادية
- د- تحقيق أرباح محاسبية

31. عندما تخرج بعض المنشآت من سوق المنافسة بسبب ما تحملته من خسائر، فإن خسائر المنشآت الباقية في السوق

- أ- تقل وينخفض السعر
- ب- تزيد وينخفض السعر
- ج- تقل ويرتفع السعر
- د- تزيد ويرتفع السعر

32. إذا كان قيمة الناتج الحدي للعامل الإضافي تفوق تكلفة استنجاهه، فمن الواجب على المنشأة

- أ- استنجاه العامل الإضافي
- ب- عدم استنجاه العامل الإضافي
- ج- زيادة الأجر ليساوي قيمة الناتج الحدي
- د- تخفيض الأجر

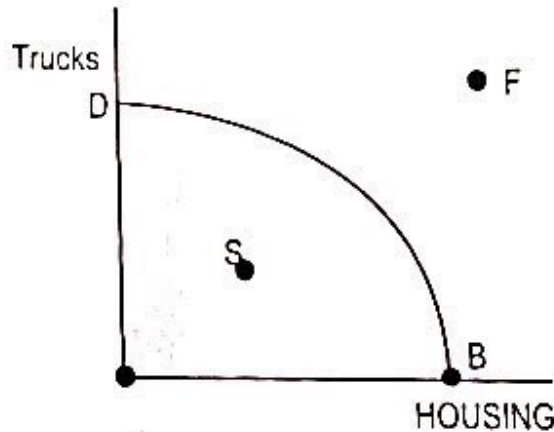
33. وجود فقاعة الأسعار تعني أن الأسعار

- أ- سترتفع باستمرار
- ب- ستبقى مستقرة
- ج- ستنهار في أي لحظة
- د- يمكن بسهولة التنبؤ بمستقبلها

للأسئلة (34) ، (35) :

استنادا الى الشكل (1) ، أجب على السؤالين التاليين :

شكل (1): منحنى امكانيات الانتاج لإنتاج المنازل والشاحنات



34. النقطة التي في الشكل (1) ، و التي ترمز الى إمكانية الإنتاج ولكن بعدم كفاءة هي:

- أ- S
- ب- D
- ج- F
- د- B

35. النقطة التي في الشكل (1) ، و التي ترمز الى عدم إمكانية الإنتاج حسب ما هو متوفر من موارد اقتصادية هي:

- أ- D
- ب- F
- ج- B
- د- S

للأسئلة من (36) إلى (38) :

فيما يلي معادلتى الطلب والعرض لسوق أجهزة الكمبيوتر

$$Q^d = 30 - 3p$$

$$Q^s = 14 + 5p$$

مستعينا بهاتين المعادلتين اجب على الاسئلة التالية :

36. سعر التوازن هو:

- أ- 5
- ب- 10
- ج- 2
- د- 3

37. كمية التوازن هي:

- أ- 25
- ب- 32
- ج- 24
- د- 42

38. عند سعر يساوي 5 يكون هناك:

- أ- فائض في الطلب
- ب- فائض في العرض
- ج- توازن
- د- عجز في العرض

للأسئلة (39) ، (40) :

39. اذا أدت زيادة الدخل من 3000 ريال الى 5000 ريال شهريا الى زيادة الاستهلاك من الأسماك من 8 كيلوجرام الى 10 كيلوجرام شهريا، اذا تكون المرونة الدخلية لطلب الأسماك (باعتماد طريقة القوس) هي:

- أ- 0.555
- ب- 1.232
- ج- 0.444
- د- 0.888

40. يعتبر الطلب على الاسماك:

- أ- سلع كمالية
- ب- سلعة ضرورية
- ج- سلع رديئة
- د- الأسماك واللحوم سلعتان مكملتان

41. من الامثلة على الاقتصاد الجزئي:

- أ- دراسة معدلات البطالة في ماليزيا.
- ب- دراسة أسعار التمور.
- ج- دراسة الطلب الكلي للمملكة العربية السعودية.
- د- دراسة أجور العاملين في الاقتصاد الألماني.

42. يؤدي النمو الاقتصادي الي:

- أ- زيادة نسبة البطالة.
- ب- انتقال منحنى امكانيات الانتاج الي اليمين.
- ج- التخلص من مشكلة الندرة.
- د- انتقال منحنى امكانيات الانتاج الي اليسار.

43. لا وجود للمشكلة الاقتصادية إذا:

- أ- كان السوق في حالة توازن.
- ب- لم يكن هناك فائض في الطلب.
- ج- كانت الموارد الاقتصادية متاحة بشكل كافي.
- د- لم يكن هناك فائض في العرض.

44. على افتراض أن القهوة والسكر هما سلعتان مكملتان، إن الارتفاع في سعر السكر، مع بقاء العوامل

الأخرى على حالها ، يؤدي إلى:

- أ- نقصان الطلب على السكر.
- ب- زيادة الطلب على السكر.
- ج- نقصان الطلب على القهوة.
- د- زيادة الطلب على القهوة.

45. أن التحرك على طول منحنى الطلب لسلعة ما يُمثل:

- أ- تغير في الكمية المطلوبة.
- ب- ثبات الأسعار.
- ج- تغير في الطلب.
- د- تغير في الكمية المعروضة.

46. يؤدي انخفاض أسعار الإسمنت إلى:

- أ- انتقال منحنى الطلب على الإسمنت إلى اليمين
- ب- انتقال منحنى عرض بناء المساكن إلى اليسار
- ج- انتقال منحنى الطلب على الإسمنت إلى اليسار
- د- انتقال منحنى عرض بناء المساكن إلى اليمين

47. إذا كانت الزيادة في الطلب أكبر من الزيادة في العرض أدى ذلك إلى:

- أ- انخفاض مؤكد في الكمية.
- ب- ارتفاع السعر
- ج- بقاء السعر على حاله دون أي تغيير
- د- انخفاض السعر.

48. إذا أدى انخفاض سعر السلعة الي انخفاض الإيراد الكلي للبائع، دل ذلك علي ان الطلب

- أ- مرن تماما
- ب- احادي المرونة
- ج- غير مرن
- د- مرن

49. إذا كان من المتوقع أن يزيد متوسط دخل بنسبة 2% في العام المقبل، وعلمت ان مرونة الطلب الدخلية على اللحوم 6.5 فان الزيادة المتوقعة في الطلب على اللحوم في العام المقبل هي:

- أ- 1.3%
- ب- 23%
- ج- 13%
- د- 2.3%

50. العوامل المحددة للمرونة السعرية للطلب هي التالية باستثناء

- أ- وفرة البدائل القريبة
- ب- الفترة الزمنية المنقضية بعد تغير السعر
- ج- نسبة ما ينفق من الدخل على السلعة
- د- التقدم التكنولوجي