



البرنامج التنفيذي لتطوير
المسارات والخطط الدراسية والأكاديميات



وزارة التعليم
Ministry of Education

اللقاء التعريفي

بتسكين الطلبة في المسارات التخصصية ومقياس الميول

27 رجب 1443 هـ

هدف العرض

البرنامج التنفيذي لتطوير
المسارات والخطط الدراسية والأكاديميات

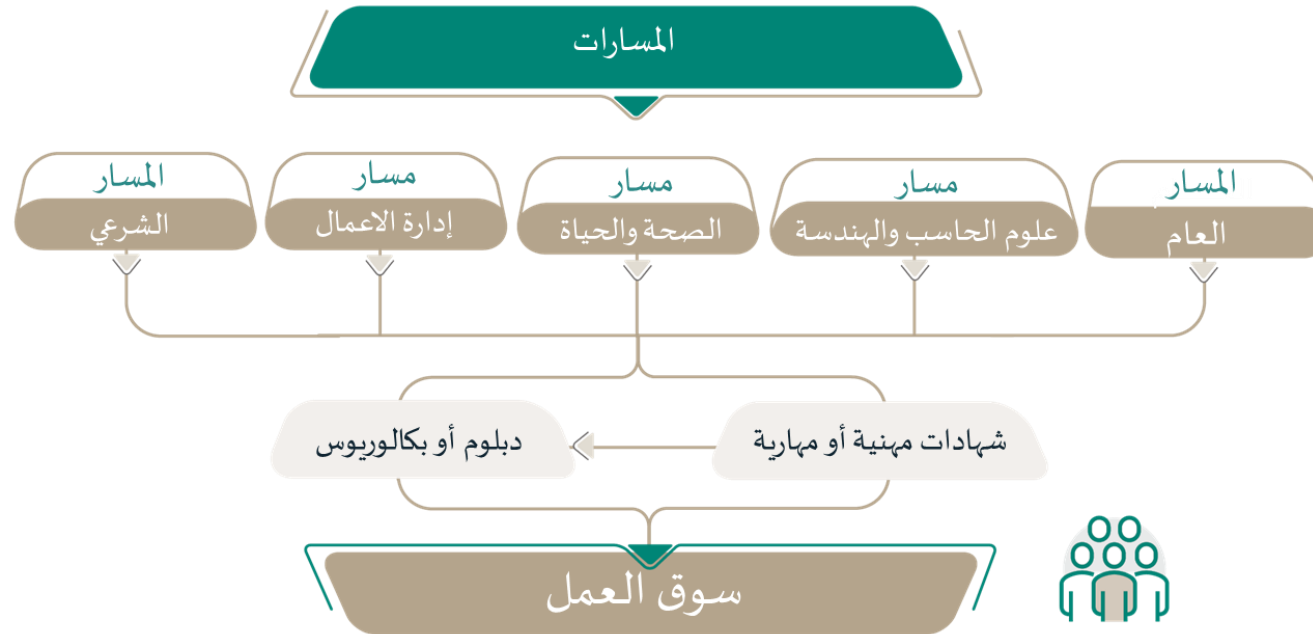


- ✓ تقديم تعريف مختصر بالمفاهيم واللوائح والأدلة الخاصة بالتسكين ومقياس الميول.
- ✓ تعريف عام بإجراءات التسكين.
- ✓ تعريف بمقياس الميول، وخطة تنفيذه.

خط سير طالب المرحلة الثانوية في نظام المسارات

البرنامج التنفيذي لتطوير
المسارات والخطط الدراسية والأكاديميات

تبدأ رحلة الطالب في نظام المسارات بالسنة الأولى المشتركة يتم فيها الإعداد العام للطالب وتهيئته للالتحاق بالمسارات؛ عبر عمليات قياس الميول والتوجيه للمسارات التخصصية، في السنة الثانية يلتحق الطالب بالمسار المناسب له، و يمكن التجسير بين المسار العام والمسارات العلمية (الصحة والحياة وعلوم الحاسب والهندسة) والعكس، أما المسارين إدارة الأعمال و المسار الشرعي يمكن للطالب التجسير بينهما فقط وذلك من خلال مواد التجسير، والشكل التالي يوضح خط سير طالب المرحلة الثانوية في نظام المسارات:



أهداف الفرز في نظام المسارات

البرامج التنفيذية لتطوير
المسارات والخطط الدراسية والأكاديميات

دعم السياسات التعليمية من خلال توفير مؤشرات ذات موثوقية
عالية لاتخاذ قرارات بشأن توجيه الطلاب للمسارات.

زيادة فاعلية تحقيق الطالب لأهداف التعلم عبر توجيهه
للمسار المناسب وفقاً لمهاراته النوعية، وتهيئته في مرحلة
مبكرة للتخصص المناسب أو الوظيفة الملائمة.

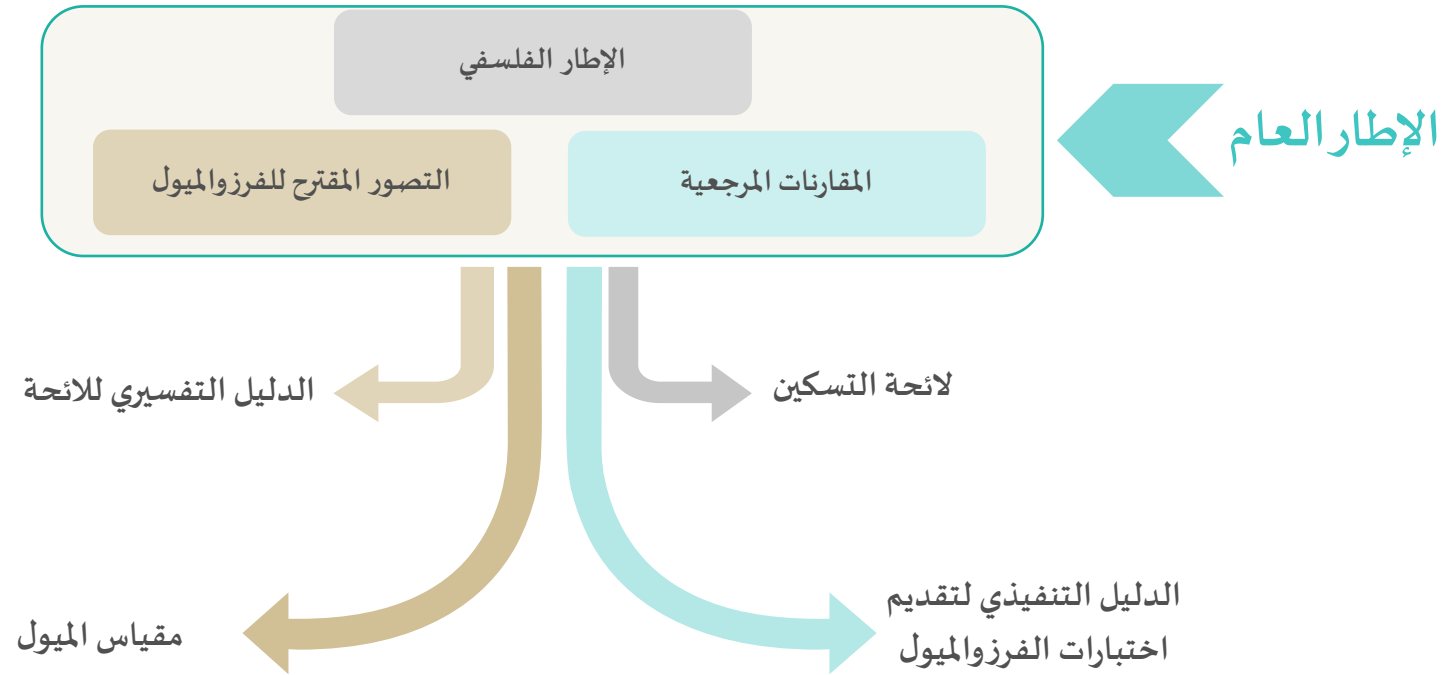
تحقيق الكفاءة والفاعلية في توجيه الطالب للمسار
التخصصي المناسب في المرحلة الثانوية بالاعتماد
على معايير موضوعية.

التأكد من أن الطلبة المرشحين للمسار لديهم
الكفايات المطلوبة للنجاح في التخصص.

التأكد أن الطلبة المستبعدين غير جاهزين بدرجة
كافية للمسارات الأخرى.

منتجات الفرز والميول

البرنامج التنفيذي لتطوير
المسارات والخطط الدراسية والأكاديميات



التسكين

التسكين

البرنامج التنفيذي لتطوير
المسارات والخطط الدراسية والأكاديميات

يعد نظام المسارات أنموذجا تعليميا حديثا ومتطورا للتعليم الثانوي بالمملكة يسهم بفاعلية في تخريج متعلم معد للحياة ومؤهل للعمل، وقادر على مواصلة تعليمه، وقد تم إعداد لائحة تسكين الطلبة في المسارات التخصصية ودليلها التفسيري لتنظم توجيههم بما تتضمنه موادها من قواعد ومواد تتناول عمليات التسكين وشروطه ومعايير وآلياته.

البرنامج التنفيذي لتطوير
المسارات والخطط الدراسية والأكاديميات

مصطلحات رئيسية

البرنامج التنفيذي لتطوير
المسارات والخطط الدراسية والأكاديميات

1

التسكين

عملية تتضمن عدد من الإجراءات لتحديد التخصص الذي يدرسه الطالب بعد انتقاله من السنة الأولى المشتركة في نظام المسارات وفق شروط ومعايير محددة.

2

شروط التسكين

متطلبات يجب على الطلبة تحقيقها قبل تطبيق معايير التسكين.

3

معايير التسكين

متطلبات يجب على الطلبة تحقيقها للالتحاق بمسار تخصصي محدد.

4

الطاقة الاستيعابية

عدد المقاعد الدراسية المحددة لكل مسار.

5

النسبة الموزونة

مجموع النسب التي حققها الطالب في معايير التسكين.

أهداف التسكين

البرنامج التنفيذي لتطوير
المسارات والخطط الدراسية والأكاديميات

1 تقليل الهدر والتسرب والحد من حالات الرسوب والتأخر نتيجة التوجيه الصحيح للطلبة للالتحاق في المسار التعليمي المناسب.

2 تعرّف الطلبة على نقاط قوتهم واستثمارها بما يعود عليهم بالنفع، ويعزز دافعيتهم للتعلم، واستثمار أقصى طاقاتهم.

3 مواءمة قدرات الطلبة وميولهم مع المجالات المختلفة للإبداع والابتكار في المسارات المختلفة.

4 تحقيق مبدأ تكافؤ الفرص بين جميع الطلبة في آلية اختيار التخصص المناسب.

المواد المرتبطة بالمسارات التخصصية

البرنامج التنفيذي لتطوير
المسارات والخطط الدراسية والأكاديميات

- يتاح للطلبة الالتحاق بالمسارات التخصصية إذا حققوا شروط ومعايير التسكين في المسار الذي يرغبون فيه.
- يسكن الطلبة في المسار العام إذا لم يحققوا أحد الشروط أو المعايير للمسارات التخصصية.

المسار التخصصي	المواد التي لها امتداد في المسار التخصصي
مسار الصحة والحياة	رياضيات – علم البيئة – الكيمياء . الأحياء
مسار الحاسب والهندسة	رياضيات – فيزياء - تقنية رقمية
مسار إدارة الأعمال	لغة إنجليزية – رياضيات – تقنية رقمية – دراسات اجتماعية
المسار الشرعي	كفايات لغوية- قرآن وتفسير- حديث- دراسات اجتماعية

شروط التسكين

البرنامج التنفيذي لتطوير
المسارات والخطط الدراسية والأكاديميات



بعد تحقق المعايير الأساسية لفتح مسار في المدرسة تطبق معايير التسكين الآتية:

شروط التسكين

النجاح في جميع المواد الدراسية التي تعد من متطلبات
المسار التخصصي.

2

اجتياز (٥٠٪) من المواد الدراسية للسنة الأولى المشتركة.

1

تحقيق المعايير الخاصة الواردة في دليل التسكين اللازمة
للقبول في المسار التخصصي.

3

رغبة الطالب وموافقة ولي الأمر.

4

معايير التسكين

البرنامج التنفيذي لتطوير
المسارات والخطط الدراسية والأكاديميات

معدل الطالب في مواد السنة الأولى المشتركة
%60

2

درجة الطالب في مقياس الميول
(%20)

1

معدل الطالب في المواد المرتبطة بالتخصص
%20

3

= (درجة الطالب في مقياس الميول) + (درجة الطالب في معدل مواد السنة الأولى المشتركة) + (درجة الطالب في معدل المواد الدراسية المرتبطة بالمسار التخصصي)

النسبة الموزونة
لمعايير التسكين

خطوات التسكين

البرنامج التنفيذي لتطوير
المسارات والخطط الدراسية والأكاديميات

- 1 يقوم فريق التسكين بالمدرسة بإعلان المسارات التخصصية المتاحة والمعتمدة من إدارة التعليم قبل بداية العام الدراسي.
- 2 يحدد الطلبة المسارات التي يرغبون التسجيل بها بالتشاور مع أولياء أمورهم ومعلميهم وذوي الاختصاص في المدرسة، ويقومون بتعبئة إقرار بالمسارات التخصصية مرتبة حسب رغباتهم، وذلك وفق التواريخ المعتمدة من الوزارة.
- 3 يقوم فريق التسكين بالمدرسة بمتابعة تطبيق الطلبة لمقياس الميول خلال الفترة الزمنية التي تحددها الوزارة.
- 4 يشرف فريق التسكين في المدرسة على تنفيذ إجراءات التسكين بالمسارات التخصصية المتاحة وفق التنظيمات الخاصة بذلك.
- 5 يتم تسكين الطلبة في المسارات المتاحة في المدرسة وفق نتيجة المفاضلة.

الأدوار في التسكين

البرنامج التنفيذي لتطوير
المسارات والخطط الدراسية والأكاديميات

دور إدارة التعليم

- يشكل فريق التسكين بإشراف مدير التعليم ويكون برئاسة مساعد/ة المدير العام للشؤون التعليمية وعضوية مدير/ة الإشراف التربوي، وإدارة/قسم التوجيه والإرشاد وإدارة/قسم التخطيط المدرسي وأربعة مشرفين تربويين من التخصصات ذات العلاقة بالمسارات التخصصية للقيام بما يلي:
- ✓ الإشراف على تطبيق أحكام لائحة التسكين ودليل تسكين الطلبة في المسارات التخصصية بالإضافة إلى ضرورة توجيه الإدارات ذات العلاقة بتعريف الطلبة وأولياء أمورهم بآلية التسكين.
 - ✓ متابعة تنفيذ الجهات التابعة للإدارة (التقويم والقبول، الإشراف التربوي، التوجيه والإرشاد) لأدوارهم المرتبطة بالتسكين كما وردت في لائحة ودليل التسكين.
 - ✓ دراسة المقترحات والحلول التي ترد من الميدان التعليمي بشأن التسكين ورفعها للجهة المختصة بالوزارة.
 - ✓ التنسيق بين الجهات ذات العلاقة داخل وخارج إدارة التعليم في كل ما يتعلق بالتسكين والتعريف به.
 - ✓ متابعة ما يرد من الوزارة بهذا الشأن من تعليمات وتوجيهات وتحديثات وتعميمها للميدان التعليمي.

دور مكاتب التعليم

- يشكل في كل مكتب تعليم فريق للتسكين، ويكون برئاسة مدير مكتب التعليم للقيام بما يلي:
- ✓ الإشراف على تنفيذ البرامج التعريفية والتدريبية.
 - ✓ متابعة تطبيق إجراءات تسكين الطلبة.
 - ✓ دراسة المقترحات والطلبات والتقارير التي ترد من المدارس والرفع بها للجهات ذات العلاقة.

الأدوار في التسكين

البرنامج التنفيذي لتطوير
المسارات والخطط الدراسية والأكاديميات

دور المدرسة



تنفيذ إجراءات التسكين من خلال تشكيل فريق للتسكين برئاسة مدير المدرسة وعضوية الموجه الطلابي ووكيل المدرسة وأربعة معلمين متميزين من تخصصات مختلفة تتعلق بالمسارات التخصصية؛ للقيام بما يلي:

✓ تنفيذ برامج تهيئة للطلبة وأولياء أمورهم والهيئة التعليمية والإدارية في المدرسة.

✓ تنفيذ الإجراءات والتوجيهات كما ترد من الجهات المختصة وكما هو منصوص عليها في لائحة ودليل التسكين.

✓ رفع المقترحات والحالات الخاصة والتقارير المطلوبة.

مهام الإرشاد الأكاديمي



يشرف المرشد الأكاديمي على مجموعة من الطلبة بالمدرسة، للقيام بما يلي:

✓ توعية الطلبة ومساعدتهم على اختيار المسار المناسب لقدراتهم وميولهم.

✓ استكمال نماذج الإرشاد الأكاديمي ذات الصلة بالتسكين.

مقياس الميول

مصطلحات رئيسية

البرنامج التنفيذي لتطوير
المسارات والخطط الدراسية والأكاديميات

1

الميول المهنية

ميل الفرد إلى مهنة أو عمل معين، حيث يفضل العمل فيه عن العمل في غيره.

2

التوجيه المهني

العملية التي تهتم بمساعدة الفرد في اختيار مهنة من المهن وأن يقرر مصيره المهني بنفسه بناء على عوامل عديدة.

3

مقياس الميول المهنية

أداة للكشف عن الميول المهنية الرئيسية الأكثر تفضيلاً للطالب والمرتبطة بالمسار التخصصي الملائم له.

أهداف مقياس الميول

البرنامج التنفيذي لتطوير
المسارات والخطط الدراسية والأكاديميات

- اكتشاف ميول الطلبة وتعريفهم على نقاط قوتهم وتوجيهها واستثمار طاقاتهم بما يعود عليهم بالنفع، كما يعزز دافعيتهم للتعلم، واستثمار أقصى قدراتهم وتحسين رحلة الطلبة التعليمية.
- توفير قواعد بيانات على مستوى الوزارة لتحديد الميول المهنية للطلبة في المرحلة الثانوية، لا يمكن لأي مصدر آخر أن يقدمها.
- توجيه الطلبة حسب ميولهم في حصص الإيقان.
- تحديد المجال الاختياري المناسب لطلبة المسار العام.
- توجيه الطلبة لاختيار التخصص الجامعي المناسب.
- مساعدة الطلبة على مناقشة الخطط المستقبلية مع أولياء أمورهم، للوصول إلى فهم مشترك لل رغبات والميول.

أهمية مقياس الميول

البرنامج التنفيذي لتطوير
المسارات والخطط الدراسية والأكاديميات



5 توجيه الطلبة نحو المسارات، وفي حصص الإلتقان والمجال الاختياري.

5

6 خفض معدل الرسوب والتسرب.

6

7 تحقيق مبدأ تكافؤ الفرص بين جميع الطلبة في آليه تعزيز التوجيه.

7

8 التوجيه للتخصص المناسب.

8

1 تحديد الميل المهني

1

2 المواءمة بين الميول والقدرات

2

3 دافع لبذل الجهد والحماس

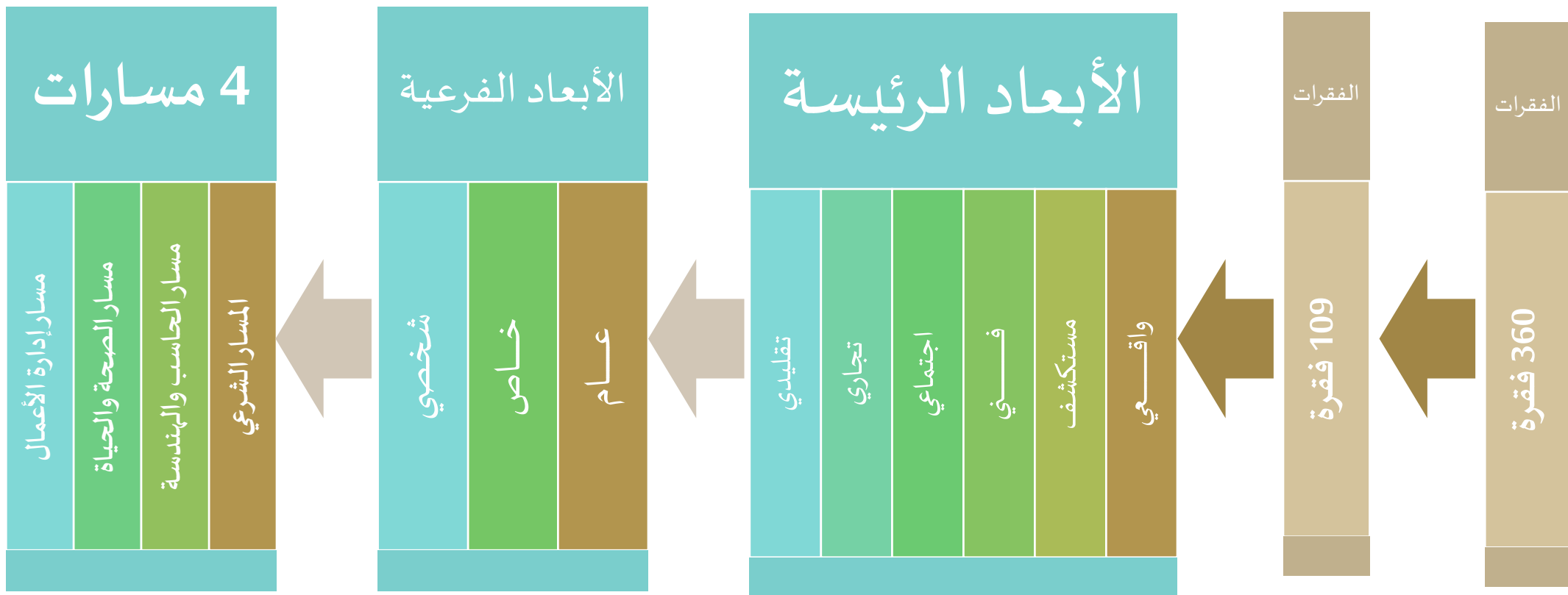
3

4 تحقيق الرضا والاستقرار والشعور بالانتماء والراحة النفسية

4

مكونات مقياس الميول (المرحلة الأولى)

البرنامج التنفيذي لتطوير
المسارات والخطط الدراسية والأكاديميات



ضوابط عامة

البرنامج التنفيذي لتطوير
المسارات والخطط الدراسية والأكاديميات

- 1 مقياس الميول لا يتطلب نجاحًا أو فشلًا وتتأثر فعاليته بمستوى صدق الاستجابة لفقراته.
- 2 يجرى المقياس مرة واحدة فقط لطلبة السنة المشتركة من المرحلة الثانوية نظام المسارات.
- 3 أداء الطالب للمقياس لا يعني قبوله في المسارات التخصصية.
- 4 الطالب الذي لا يرغب في أداء مقياس الميول سيفقد فرصة في معرفة ميوله والتخصص المناسب له وسيتم تسكينه في المسار العام.
- 5 الاستفادة من تقرير نتيجة الطالب في تسكينه المجال الاختياري وحصص الإلتقان والتجسير أو الانتقال إلى مدرسة أخرى.

الأدوار والمسؤوليات في تنفيذ مقياس الميول

البرنامج التنفيذي لتطوير
المسارات والخطط الدراسية والأكاديميات



الإدارة التعليمية:

إدارة التقويم والقبول:

- ✓ اعتماد خطة الاختبارات والمقاييس، والإشراف على تنفيذها .
- ✓ البت فيما يحال إليها من مكاتب التعليم والمدارس التابعة للإدارة.
- ✓ الاطلاع على تقرير أداء مقياس الميول من خلال البرنامج المعد لذلك.
- ✓ رفع المقترحات والحلول التطويرية إلى إدارة التقويم والقبول بالوزارة.
- ✓ معالجة تعديل بيانات الطلبة التي يتعذر على المدارس التعامل معها .

إدارة تقنية المعلومات:

- ✓ تقديم الدعم التقني اللازم للمستخدمين من منصة الاختبار.

الأدوار والمسؤوليات في تنفيذ مقياس الميول

البرنامج التنفيذي لتطوير
المسارات والخطط الدراسية والأكاديميات



الإدارة التعليمية:

إدارة التوجيه والإرشاد الطلابي:

- ✓ رفع الوعي بأهمية المقياس لدى الموجهين الطلابيين والطلبة وأولياء الأمور.
- ✓ متابعة مراحل التنفيذ لمقياس الفرز والميول من برامج وخدمات التوجيه والإرشاد الأكاديمي.
- ✓ تنفيذ برامج تعريفية لكافة الفئات المستفيدة في الإدارة التعليمية بالتعاون مع الإشراف التربوي.

إدارة الإشراف التربوي:

- ✓ تقديم الدعم اللازم للجهات ذات العلاقة بمقياس الميول.
- ✓ إعداد التقارير ومتابعة تسليمها ونتائجها.

الأدوار والمسؤوليات في تنفيذ مقياس الميول

البرنامج التنفيذي لتطوير
المسارات والخطط الدراسية والأكاديميات



مكاتب التعليم:

يتم تشكيل فريق التسكين برئاسة مدير المكتب وتكون مهامه كالتالي:

- ✓ الإشراف على تنفيذ مقاييس الميول واختبارات الاستعدادات والقدرات، وفق ما يرد إليهم من إدارة التعليم
- ✓ الاطلاع على تقرير أداء مقياس الميول من خلال البرنامج المعد لذلك.
- ✓ المشاركة في تنفيذ البرامج والحقائب التدريبية، وتنفيذ الفعاليات والبرامج على المستوى المكتب والمدارس التابعة له.

المدرسة:

يتم تشكيل فريق التسكين بالمدرسة برئاسة مدير المدرسة وعضوية الموجه الطلابي ووكيل المدرسة وأربعة معلمين متميزين ويستند إليهم

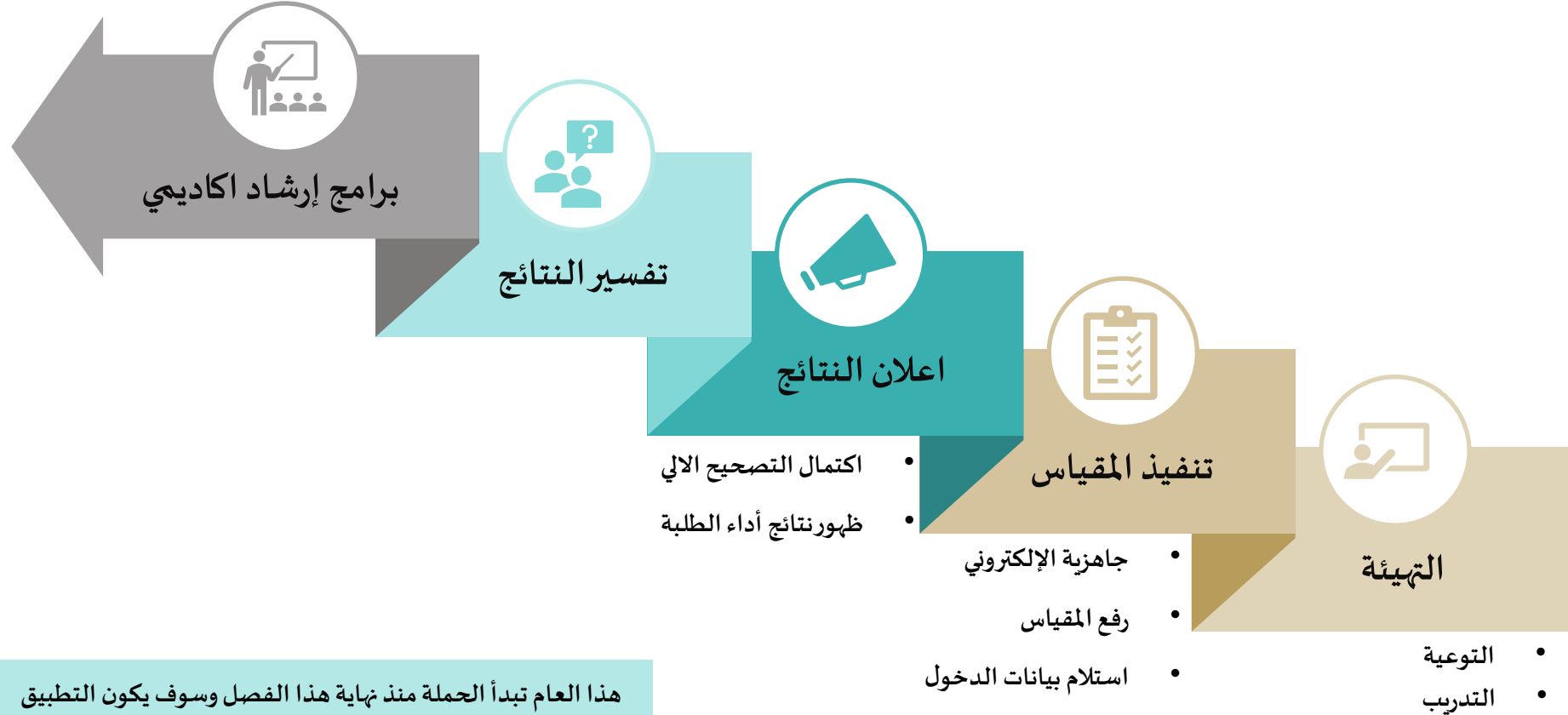
عمليات تهيئة المجتمع المدرسي للمعلمين وأولياء الأمور والطلبة وتعريفهم بمقياس الميول كما يلي:

- ✓ فحص اكتمال بيانات الطلبة في الموقع الإلكتروني المعد لذلك.
- ✓ إعداد ومتابعة تنفيذ برامج الإرشاد الأكاديمي الفردية والجماعية.
- ✓ التأكد من تنفيذ جميع الطلبة للمقاييس والاختبارات.
- ✓ تفسير نتائج مقياس الميول للطلبة.



مراحل تنفيذ مقياس الميول لهذا العام

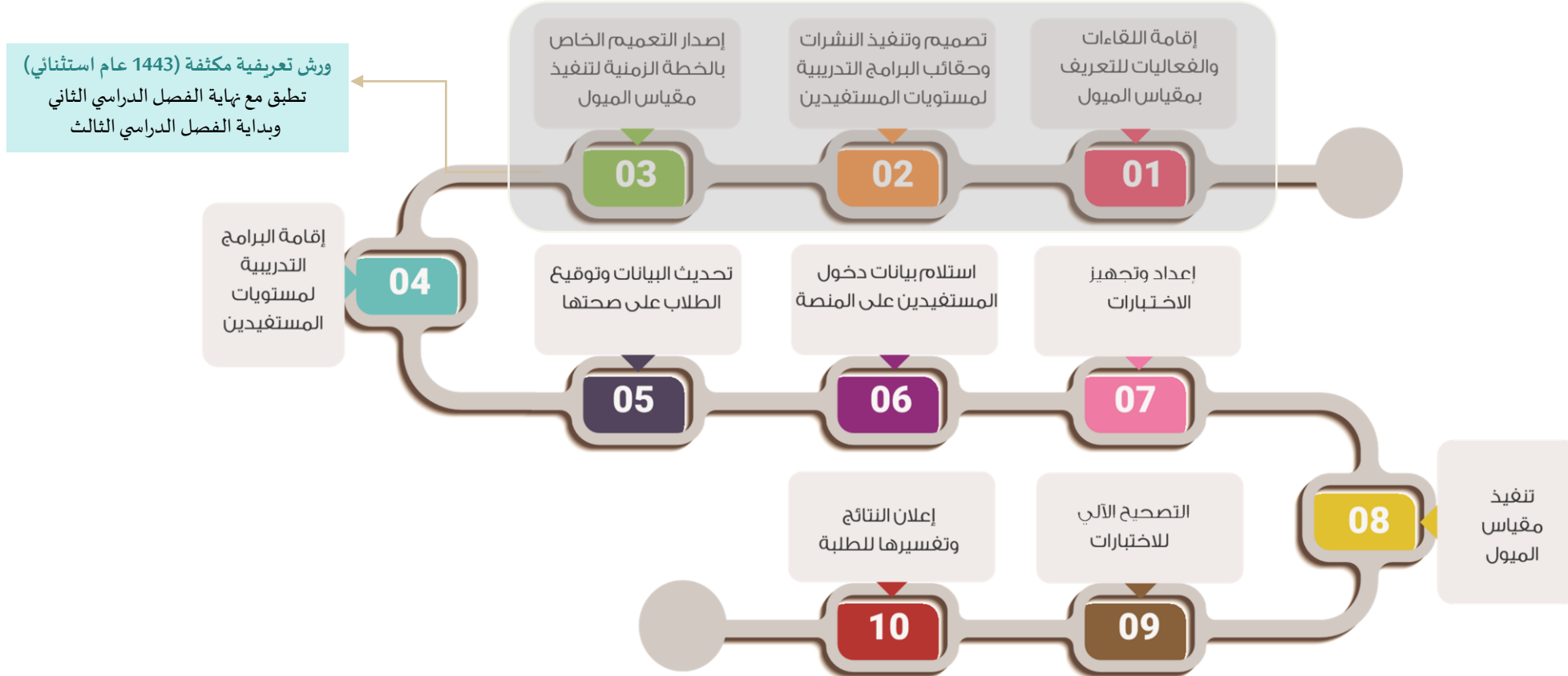
البرنامج التنفيذي لتطوير
المسارات والخطط الدراسية والأكاديميات



هذا العام تبدأ الحملة منذ نهاية هذا الفصل وسوف يكون التطبيق للمقياس خلال اشهر الأول من الفصل الثالث

المسار الزمني لتنفيذ مقياس الميول

البرنامج التنفيذي لتطوير
المسارات والخطط الدراسية والأكاديميات



شكراً لكم

البرنامج التنفيذي لتطوير
المسارات والخطط الدراسية والأكاديميات

