

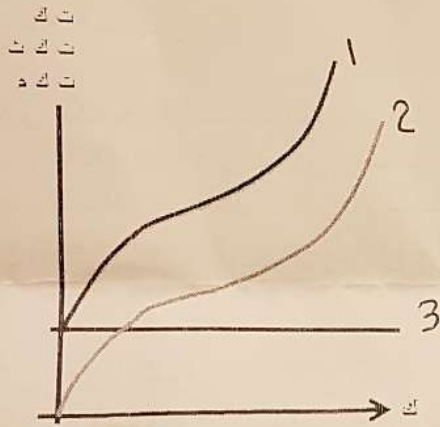
جامعة الملك عبد العزيز - كلية الاقتصاد والاداره - قسم اقتصاد
 الاختبار النهائي "انتساب- جده" لمادة الاقتصاد الجزئي (قصد 101)
 للفصل الدراسي الاول لعام 1438/1439 هـ
 مدة الاختبار: ساعة ونصف "من آخر ورقة وزعت على الطلاب"
 نموذج (ب ب ب ب ب ب ب ب ب ب ب ب)

السؤال الاول:

اختر الاجابة الصحيحة : (كل فقره عليها درجتين ونصف)

(1) المنشأة في سوق المنافسة التامة تحقق خسائر إذا كان :

- (أ) الإيراد الكلي أقل من التكاليف الكلية .
 (ب) الإيراد الكلي مساويا التكاليف الكلية .
 (ج) الإيراد الكلي أكبر من التكاليف الكلية .
 (د) الإيراد المتوسط = التكاليف المتوسطة .



- (2) المنحني (1) المبين في الرسم يمثل :
 (أ) منحنى التكاليف الثابتة .
 (ب) منحنى التكاليف المتغيرة .
 (ج) منحنى التكاليف الكلية .
 (د) منحنى التكاليف المتوسطة المتغيرة .

(3) يكون الطلب على السلعة غير مرن إذا كانت :

- (أ) سلعة لها بديل يحل محلها .
 (ب) سلعة ضرورية للمستهلك .
 (ج) سلعة كمالية للمستهلك .
 (د) سلعة مرتفعة السعر ويمثل الإنفاق عليها نسبة كبيرة من دخل المستهلك .

(4) إذا حدث نقص في الطلب على السلعة مع ثبات عرضها فإن وضع التوازن يتغير ويحدث :

- (أ) ارتفاع في الثمن التوازني وزيادة في الكمية التوازنية .
 (ب) انخفاض في الثمن التوازني وزيادة في الكمية التوازنية .

← الاجابه (د)



السؤال (٤)

- (ج) عدم تغير الثمن التوازني ولا الكمية التوازنية .
(د) انخفاض الثمن التوازني وانخفاض الكمية التوازنية.

(5) عند إنفاق دخل محدد على شراء سلعتين (أ) ، (ب) فإن المستهلك يكون في وضع توازن إذا تحقق الشرط التالي :

- (أ) المنفعة الحدية للريال المنفق على السلعة (أ) = المنفعة الحدية للريال المنفق على السلعة (ب)
(ب) المنفعة الكلية للسلعة (أ) = المنفعة الكلية للسلعة (ب)
(ج) الكمية المستهلكة من السلعة (أ) = الكمية المستهلكة من السلعة (ب)
(د) جميع ما سبق صحيح.

(6) إذا زادت إيرادات بيع التفاح عند تخفيض سعره يكون الطلب على التفاح:

- (أ) غير مرن (المرونة > 1)
(ب) متكافئ المرونة (المرونة = 1)
(ج) مرن (المرونة < 1)
(د) لا يمكن التحديد

(7) - إن تحقيق الكفاءة والاستخدام الكامل للموارد يتطلب أن يكون الإنتاج يمثل:

- (أ) نقطة واقعة على منحنى الإمكانيات الإنتاجية.
(ب) نقطة واقعة داخل منحنى الإمكانيات الإنتاجية على يساره .
(ج) نقطة واقعة خارج منحنى الإمكانيات الإنتاجية على يمينه.
(د) نقطة واقعة خارج أو داخل منحنى الإمكانيات الإنتاجية.

(8) - إذا أدى تحويل الموارد من إنتاج الغذاء إلى إنتاج الملابس وأدى زيادة إنتاج الملابس من (3) وحدة إلى (4) وحدة إلى نقص إنتاج الغذاء من (15) إلى (8) وحدة تكون تكلفة الفرصة البديلة للوحدة الإضافية من الملابس مساوية :

- (أ) (7) وحدة غذاء (ب) (8) وحدة غذاء (ج) (15) وحدة غذاء (د) (5) وحدة غذاء

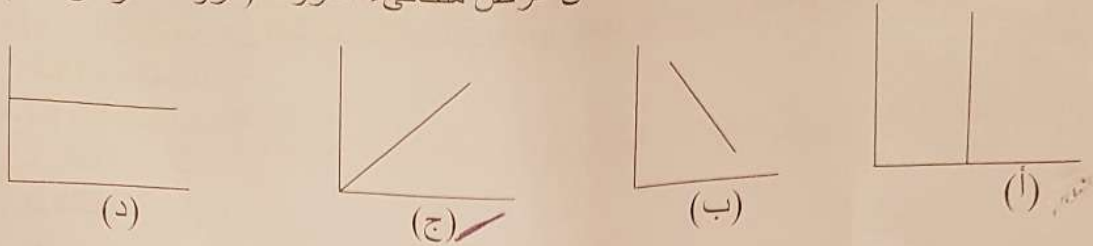
(9) - إذا انتقل منحنى الإمكانيات الإنتاجية إلى أسفل جهة اليسار فهذا يدل على حدوث :

- (أ) تقدم تقني أو تكنولوجي في الإنتاج .
(ب) زيادة الموارد الاقتصادية .
(ج) نقص الموارد الاقتصادية .
(د) انخفاض ثمن السلع المنتجة .

(10) - تعبر المشكلة الاقتصادية عن :

- (أ) ندرة الموارد وندرة الحاجات الإنسانية .
(ب) ندرة الحاجات الإنسانية بالنسبة لكثرة الموارد الاقتصادية .
(ج) ندرة الموارد الاقتصادية بالنسبة لكثرة الحاجات الإنسانية وتعددتها .
(د) كثرة الموارد وكثرة الحاجات الإنسانية .

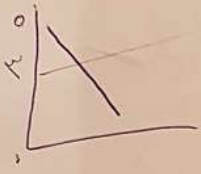
(11) أي من المنحنيات التالية يمثل منحنى عرض متكافئ المرنة المرنة (مرونة العرض = 1):



- (12) انخفاض أثمان عناصر الإنتاج المستخدمة في إنتاج السلعة يؤدي إلى:
- (أ) زيادة عرض السلعة وانتقال منحنى عرضها إلى جهة اليمين.
 - (ب) نقص عرض السلعة وانتقال منحنى عرضها إلى جهة اليسار.
 - (ج) عدم انتقال منحنى العرض إلى اليمين ولا اليسار.
 - (د) انتقال منحنى الطلب جهة اليسار.

(13) إذا كانت معادلة الطلب للسلعة هي $[K = 100 - 5T]$ ومعادلة العرض هي $[K = 60 + 3T]$ فإنه يكون:

- (أ) الثمن التوازني (5) والكمية المطلوبة والمعرضة التوازنية (125)
- (ب) الثمن التوازني (5) والكمية المطلوبة والمعرضة التوازنية (100)
- (ج) الثمن التوازني (3) والكمية التوازنية (60)
- (د) ولا فقرة من الفقرات السابقة



(14) عندما تصل المنفعة الكلية إلى أقصى مستوى تكون:

- (أ) المنفعة الحدية عند أقصى مستوى لها.
- (ب) المنفعة الحدية مساوية للصفر.
- (ج) المنفعة الحدية سالبة.
- (د) ليس هناك علاقة بين المنفعة الكلية والمنفعة الحدية.

(15) زيادة دخل المستهلكين تؤدي إلى:

- (أ) انتقال منحنى الطلب على السلعة إلى جهة اليمين.
- (ب) انتقال منحنى الطلب على السلعة إلى جهة اليسار.
- (ج) عدم انتقال منحنى الطلب لا إلى اليمين ولا اليسار.
- (د) الانتقال من نقطة لأخرى على نفس منحنى الطلب للسلعة.

(16) عند تشغيل 5 عمال في المشروع كان الناتج الكلي مساويا 100 وحدة وعند تشغيل 6 عمال أصبح الناتج الكلي 130 وحدة فيكون الناتج الحدي للعامل السادس مساويا:

(أ) 30 (ب) 20 (ج) 65 (د) لا يمكن حسابه.

(17) إذا أدى ارتفاع ثمن السلعة من (4) إلى (5) ريال إلى حدوث نقص في الكمية المطلوبة منها من (100) إلى (80) وحدة تكون مرونة الطلب السعرية (مرونة النقطة) مساوية:

(أ) (-1.25) أي طلب مرن.

(ب) (-0.8) أي طلب غير مرن.

(ج) (+0.8) أي طلب غير مرن.

(د) ولا فقرة من الفقرات السابقة.

$$\frac{K}{T} = \frac{100}{4} = 25$$

$$\frac{K}{T} = \frac{80}{5} = 16$$

$$\frac{100}{4} - \frac{80}{5} = 25 - 16 = 9$$

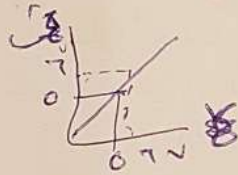
(18) - معدل التغير في التكاليف الكلية نتيجة تغير حجم الإنتاج بوحدة واحدة هو :

- أ- التكاليف المتوسطة
- ب- متوسط التكاليف الثابتة
- ج - التكاليف الحدية
- د- التكاليف المتغيرة

(19) منحني الطلب الذي تواجهه المنشأة في سوق الاحتكار :

- (أ) يتجه من أعلى لأسفل متجها جهة اليمين.
- (ب) طلب لا نهائي المرونة ويمثله خط أفقي مستقيم.
- (ج) شبيه بمنحني الطلب الذي تواجهه المنشأة في سوق المنافسة الكاملة ولكنه أقل ميلا.
- (د) طلب عديم المرونة ويمثله خط عمودي على المحور الأفقي.

(20) يكون هناك فائض عرض إذا كان ثمن السلعة:



- (أ) أقل من الثمن التوازني.
- (ب) مساوي الثمن التوازني.
- (ج) أعلى من الثمن التوازني.
- (د) ولا فقرة من الفقرات السابقة.

السؤال الثاني :

الفقرات من (21) إلى (40) حدد هل العبارات صحيحة أم خاطئة (كل فقرة عليها درجتين ونصف) (ظلل أ للعبارة الصحيحة وظلل ب للعبارة الخاطئة)

(21) + إذا كانت مرونة الطلب التقاطعية سالبة تكون السلعتان بديلتيين لبعضهما ب

(22) الإيراد الحدي هو التغير في الإيراد الكلي نتيجة تغير الكمية المنتجة والمباعة بوحدة واحدة ب

(23) إذا كانت مرونة العرض السعرية للسلعة مساوية (2.5) يكون العرض غير مرن ب

(24) إذا كانت نسبة التغير في الكمية المطلوبة من السلعة أقل من نسبة التغير في الثمن يكون الطلب مرنا ب

(25) نقطة توازن المنشأة في سوق المنافسة التامة هي نقطة تقاطع منحني التكاليف الحدية مع خط الإيراد الكلي ب

(26) مرونة الطلب التقاطعية تقيس درجة استجابة الكمية المطلوبة من السلعة للتغير في سعر سلعة أخرى ب

27) إذا أدى ارتفاع ثمن سلعة التفاح إلى نقص عرض سلعة الكمثرى وانتقال منحني عرض الكمثرى جهة اليسار تكون السلعتان بديلتيين في الإنتاج.

28) حدوث تقدم تقني في تحلية مياه البحر يؤدي إلى انتقال منحني عرض مياه التحلية جهة اليسار.

29) عند حجم الإنتاج (100) وحدة كانت التكاليف الكلية (5000) والتكاليف المتغيرة (4000) فتكون التكاليف المتوسطة الثابتة مساوية (10).

30) مع زيادة الكمية المستهلكة من السلعة تتناقص المنفعة الحدية.

31) في المرحلة الثانية من مراحل الإنتاج في الأجل القصير يكون الإنتاج الحدي سالباً وينقص الإنتاج الكلي.

32) إذا كانت مرونة الطلب الداخلية موجبة ومساوية (1.5) تكون السلعة ضرورية للمستهلك.

33) إذا كان الطلب على السلعة مرناً يتحمل المستهلك الجزء الأقل من الضريبة غير المباشرة المفروضة على السلعة.

34) منحني العرض ميله موجب ويعبر عن العلاقة الطردية بين ثمن السلعة والكمية المعروضة منها.

35) نقطة توازن المنشأة في سوق المنافسة التامة هي نقطة تقاطع منحني التكاليف الحدية مع خط الثمن (أو خط الإيراد الحدي).

36) الإنتاج المتوسط هو معدل أو مقدار التغير في الإنتاج الكلي نتيجة تغير الكمية المستخدمة من العنصر بوحدة واحدة.

37) مرونة الطلب الداخلية تكون سالبة في حالة السلع الرديئة وموجبة في حالة السلع العادية.

38) مرونة الطلب السعرية تقيس درجة استجابة الكمية المطلوبة من السلعة للتغير الذي يحدث في ثمنها.

39) سوق المنافسة الاحتكارية تتميز بوجود عدد كبير من المنتجين ينتجون سلعة متجانسة تماماً.

40) منحني الطلب الذي تواجهه المنشأة في سوق المنافسة التامة لا نهائي المرونة ويتخذ شكل خط أفقي.