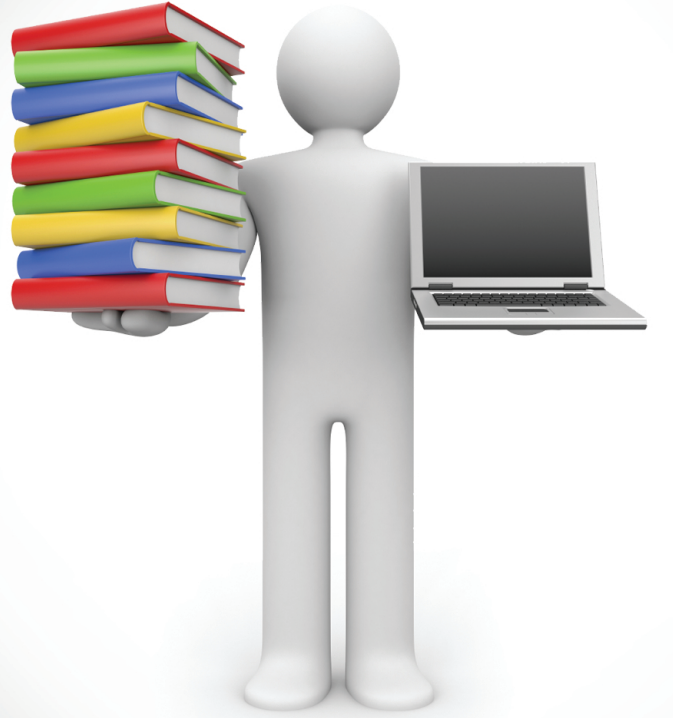


## إدارة البيئة الصفية



تأسيس

تتمين

تمكين

إعداد

الإدارة العامة للتدريب والإبتعاث

١٤٣٥ هـ

## إدارة البيئة الصفية



تأسيس

تتمين

تمكين

إعداد

الإدارة العامة للتدريب والإبتعاث

١٤٣٥ هـ



بِسْمِ اللَّهِ الرَّحْمَنِ الرَّحِيمِ



## مقدمة

الحمد لله رب العالمين والصلاة والسلام على أشرف خلق الله تعالى نبينا محمد صلى الله عليه

وسلم وبعد .

تعد البيئة التعليمية مرتكز رئيس في نجاح عمليتي التعليم والتعلم فكلما كانت البيئة داعمة للتعلم وجد التفاعل الإيجابي بين المعلم وطلابه ، وبين الطلاب أنفسهم ، كما تؤثر البيئة التي يحدث فيها التعلم على فاعلية عملية التعلم نفسها ، وعلى الصحة النفسية للطلاب ، ولذا على المدرسة أن تسعى لإيجاد بيئة تعلم جاذبة تسهم في تنمية شخصية الطلاب من جميع النواحي التعليمية والاجتماعية والنفسية وتكون مؤثرة في مساعدة الطلاب على تحمل مسؤولية التعلم وتحسين مهاراتهم العقلية والعملية، وتنمي مهارات التعلم الذاتي بما يجعلهم قادرين على الاستمرار في التعلم.

ولأهمية قيام المعلمين بإيجاد بيئات تعلم فاعلة جاءت هذه الحقيبة للتعريف بالبيئة التعليمية الفاعلة والمحفزة للتعلم ضمن مشروع حقائب المهارات الأساسية للتطوير المهني للمعلمين، نسأل الله أن يكتب لها النفع والفائدة.

فريق الإعداد

## فهرس المحتويات

رقم الصفحة	المحتوى	م
١	مقدمة	.١
٦	دليل البرنامج	.٢
٧	خطة البرنامج	.٣
٣	إرشادات المدرسين	.٤
١١	مفهوم إدارة بيئة التعلم	.٥
١٣	مكونات بيئة التعلم	.٦
١٧	مهام المعلم في إدارة بيئة التعلم	.٧
١٩	ضبط بيئة التعلم أم إدارتها	.٨
٢١	بيئات التعلم المزدحمة واحتياجات الطلاب	.٩
٢٢	أسس التواصل الصفى	.١٠
٢٤	عناصر الاتصال	.١١
٢٦	أنماط الاتصال	.١٢
٣٠	أشكال عملية الاتصال الصفى (التواصل اللفظى)	.١٣
٣١	نظام فلاندرز	.١٤
٣٤	التواصل غير اللفظى	.١٥
٣٤	لغات التواصل	.١٦
٣٩	التعزيز	.١٧
٤٠	المثيرات	.١٨
٤٤	التهيئة	.١٩
٤٦	الغلق	.٢٠
٤٧	المشكلات التى تحدث في بيئة التعلم	.٢١
٥٠	المعلم داخل بيئة التعلم	.٢٢
٥١	الحاجات النفسية	.٢٣
٥٢	بناء القيم	.٢٤
٥٣	وضع القوانين	.٢٥
٥٤	الوقاية	.٢٦
٦٠	الضبط بالخطوات الثلاث	.٢٧
٦٣	الأمل والألم	.٢٨
٦٥	القيادة الطلابية	.٢٩



# إرشادات للمدرسين



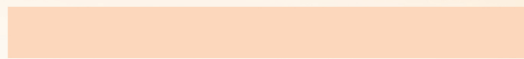
أخي المدرب:

المهمة التي تقوم بها مهمة كبيرة تتطلب منك بذل جهود ضخمة لتحقيق أهداف الحقيبة التدريبية والتحقق من انتقال أثر التدريب إلى المتدربين بأكمل صورة، لذا نأمل منك مراعاة الإرشادات الآتية التي ستساعدك بإذن الله عز وجل على تحقيق أهداف البرنامج التدريبي:

١. قراءة الحقيبة بشكل جيد وتفحص كل محتوياتها يزيد من كفاءتك التدريبية وإدارتك لجلسات التدريب ويجنبك الكثير من الحرج في قاعة التدريب.
٢. اصطحب الحقيبة التدريبية دائماً متى ما كنت في قاعة التدريب لأنك تحتاج دائماً إلى محتوياتها التي أعدت لمساعدتك.
٣. مراعاة الزمن في البرنامج بدقة والحرص على استثمار الوقت كاملاً وفق الخطة الموضوعية لكل جلسة عامل مساعد في تحقيق أهداف البرنامج.
٤. إعطاء النشاطات التدريبية حقها كاملاً من الزمن يحقق أهدافها.
٥. تفعيل دور المتدرب في البرنامج بحيث يكون المدرب منسقاً ومديرًا للحوار والنقاش داخل القاعة؛ يجعل البرنامج التدريبي أكثر أثراً وتشويقاً.
٦. تشكيل المجموعات بشكل عشوائي بعد كل جلسة تدريبية يساهم في الحفاظ على حيوية المتدربين والاستفادة من خبرات متنوعة؛ إلا إذا اقتضى النشاط تشكيل مجموعات متجانسة بحسب التخصص مثلاً.
٧. الحرص على التقويم التكويني أثناء عملية التدريب يساعد المتدرب في بلوغ أهداف الجلسة التدريبية.
٨. تلخيص عمل المجموعات بعد العرض والنقاش ووضعها على شكل نقاط على السبورة أو الشفافية أو السبورة الورقية وتوجيهه نحو الهدف من المهارات التدريبية المهمة جداً التي تستثمر نتائج التدريب بشكل فاعل.
٩. الحرص على الوصول في نهاية كل جلسة تدريبية إلى تحديد خلاصة للتعليم المتحقق يساهم في تأكيد التعلم.
١٠. على المدرب أن لا يتجاوز خطوة أو مرحلة في الحقيبة ما لم يتأكد من الحد الأدنى من التمكن لدى جميع المتدربين.

١١. بالإمكان اختزال وقت التنفيذ لخطوة ما أو مرحلة ما عند شعور المدرب بأبجديتها لدى المتدربين احتراماً لإمكاناتهم وخبراتهم.
١٢. راعت الحقيبة قدر الإمكان التنوع في الأمثلة من مختلف التخصصات إلا أن التدريب يتطلب منك كمدرّب أن تكون النشاطات التدريبيّة والأمثلة التوضيحية من قبلك تراعي كل التخصصات المتواجدة في قاعة التدريب.
١٣. ضرورة أن يمارس المتدرب سواء كان مشرفاً تربوياً أو معلماً مهارات الاستقصاء بنفسه ليكون قادراً على نقلها إلى الطلاب وتدريبهم عليها.
١٤. من المهم أن يعمل المدرب بشكل دائم -كلما سنحت الفرصة- على تكوين الاتجاهات الإيجابية لدى المعلمين والمشرفين تجاه التدريس بالاستقصاء وبيان ما يترتب عليه من نتائج تعليمية وتربوية بالنسبة للطلاب .





تمتین

المهارات المهنية الأساسية لتمكين المعلم

# دليل البرنامج



إدارة البيئة الصفية

## دليل الحقيبة التدريبية

### الهدف العام :

أن يتمكن المدرب من إدارة بيئة التعلم بفاعلية .

### الأهداف التفصيلية :

يتوقع من المدرب في نهاية البرنامج التدريبي أن يكون قادرا على :

- بيان مفهوم بيئة التعلم .
- استثمار مكونات بيئة التعلم بفاعلية
- التواصل مع الطلاب بكفاءة
- التعامل مع المشكلات بيئة التعلم بطريق تربوية مناسبة
- اتقان مهارة القواعد والإجراءات في إدارة بيئة التعلم

### الفئة المستهدفة :

المعلمون و المعلمات في التعليم العام بوزارة التربية والتعليم

### التجهيزات والمستلزمات

١. أوراق عمل لتنفيذ النشاطات.
٢. جهاز حاسب آلي.
٣. جهاز عرض البيانات (Data show Projector).
٤. سبورة ورقية.
٥. كاميرا وثائقية.

# خطة البرنامج



## خطة البرنامج التدريبي

اليوم	الجلسة	الموضوع	الزمن بالدقيقة
الأول	الأولى	بيئة التعلم	١٠ دقائق
	استراحة		٢٠ دقيقة
	الثانية	التواصل الصفّي	١١٠ دقيقة
الثاني	الأولى	المشكلات الصفية	١١٠ دقيقة
	استراحة		٢٠ دقيقة
	الثانية	القواعد والإجراءات	١١٠ دقيقة
المجموع			٨ ساعات تدريبية

الوحدة التدريبية الأولى

# بيئة التعلم



إدارة البيئة الصفية



## الجلسة التدريبية الأولى

موضوعها : بيئة التعلم الزمن : ١١٠ دقيقة

### أهداف الجلسة :

١. أن يبين المتدرب مفهوم بيئة التعلم.
٢. أن يتعرف المتدرب على مكونات بيئة التعلم.
٣. أن يبين المتدرب مفهوم إدارة بيئة التعلم.
٤. أن يميز المتدرب بين مهام كل من المعلم والتلميذ في إدارة بيئة التعلم.
٥. أن يستنتج المتدرب الآثار المترتبة على اختيار أسلوب إدارة بيئة التعلم.
٦. أن يقترح المتدرب الحلول الممكنة للتوفيق بين احتياجات الطلاب وكثرة أعدادهم في بيئات التعلم.

### الموضوعات :

- ❖ مفهوم بيئة التعلم ومكوناتها
- ❖ مفهوم إدارة بيئة التعلم
- ❖ الاحتياجات الأساسية للطلاب داخل بيئة التعلم

م	الإجراءات التدريبية	الزمن الفعلي بالدقيقة
١	ترحيب وتعارف	١٠د
٢	مفهوم بيئة التعلم	١٥د
٣	مكونات بيئة التعلم	٢٥د
٤	مفهوم إدارة بيئة التعلم	
٥	مهام المعلم في إدارة بيئة التعلم	٢٠د
٦	أساليب إدارة بيئة التعلم	٢٠د
٧	بيئات التعلم المزدهمة واحتياجات الطلاب	٢٠د
	المجموع	١١٠

رقم النشاط	نوع النشاط	أسلوب تنفيذه	الزمن الفعلي	متطلبات النشاط
١/١/١	جماعي	نقاش جماعي	١٥ د	ورقة النشاط
الهدف من النشاط : أن يبين المتدرب مفهوم بيئة التعلم				

### أخي المتدرب / أختي المتدربة

ربما تكون غرفة الصف ليست هي البيئة الوحيدة التي يحدث فيها تعليم الطلاب ، بل تعد بيئات التعلم متعددة، بالتعاون مع أفراد مجموعتك ، صنع مفهوماً مناسباً لبيئة التعلم ، مستفيداً من النشرة المعرفية (١/١/١)

## النشرة المعرفية (١/١/١)

### مفهوم بيئة التعلم

#### بيئة التعلم :

هي منظومة يتم فيها استثمار الإمكانيات المتاحة لتحقيق التربية المتكاملة لشخصية التلميذ . وبناء علي ذلك فإن كلاً من : حجرة الدراسة , المعمل , المكتبة , المصلى , حجرة النشاط , المسرح , الملعب , وغيرها تعتبر بيئة تعلم . ويمكن أن تعرف بيئة التعلم والتعليم بأنها : منظومة فكرية وممارسات عملية تتضمن المدخلات والعمليات والإجراءات اللازمة لخلق مواقف يمكن أن يحدث فيها التعليم والتعلم بفاعلية.

وتتنوع مدخلات إدارة بيئة التعلم لتشمل المدخلات البشرية التي تضم التلميذ والمعلم والمدير والوكيل والجهاز الكتابي المعاون . ومدخلات مادية تضم المدرسة والفصل وحجرات التعلم بتجهيزاتها المتنوعة ، والمنهج التعليمي . ويعطي المفهوم الحديث لبيئة التعلم الدور الرئيس في عملية التعلم للمتعلم وليس للمعلم ويختلف تنظيم بيئة التعلم تبعاً لأسلوب التعلم المستخدم ومن أمثلتها:

- التعلم الفردي : وفيه يتعلم المتعلم بشكل مستقل مثل التعلم بالكمبيوتر أو الحقائق التعليمية أو التعلم بالوحدات التعليمية الصغيرة (المدىولات) والتعليم بالاستقصاء والاكتشاف وحل المشكلات.
- التعلم في مجموعات صغيرة : وفيه يتعلم المتعلم في مجموعة صغيرة يتراوح عددها ما بين ( ٢ : ١٠ أفراد ) مثل تعلم الأقران والتعلم التعاوني.
- التعلم الجماعي : وفيه يتعلم المتعلم في شكل جماعي يتراوح العدد ما بين ( ١٠ : ٦٠ ) متعلماً مثل التعلم بالمحاضرة أو المناقشة أو العروض العملية.

رقم النشاط	نوع النشاط	أسلوب تنفيذه	الزمن الفعلي	متطلبات النشاط
٢/١/١	جماعي	حلقة نقاش	٢٠ د	ترتيب القاعة على حرف U تكليف شخص بتدوين نتائج النقاش
الهدف من النشاط : أن يعدد المتدرب مكونات بيئة التعلم				

تختلف النظرة لمكونات بيئة التعلم وكيفية التعامل معها ، بالرجوع إلى النشرة المعرفية (٢/١/١)، ناقش مع أفراد مجموعتك :

- صنف أهم مكونات بيئة التعلم
- كيف يمكن استثمار تلك المكونات الاستثمار الأمثل لتحقيق إدارة ناجحة لبيئة التعلم .
- كيف يمكن التغلب على بيئة المدارس المستأجرة .

.....

.....

.....

.....

.....

.....

.....

## النشرة المعرفية (٢/١/١)

### مكونات بيئة التعلم

إن توفر الراحة للمعلم والطلاب ، وحرية الحركة وسهولتها وتنظيم بيئة التعلم يجنب المعلم الكثير من المشكلات والفوضى داخل بيئة التعلم .

وفهم المعلم لمكونات بيئة التعلم واستثمارها بما يحقق له القدرة على الوصول إلى كل الطلاب ، والتقليل بسهولة داخل حجرة التعلم ، ورؤية جميع الطلاب ومتابعة تصرفاتهم يحقق له قدراً أكبر من النظام والضبط .

وأهم المكونات التي يجب أن يهتم بها المعلم في بيئة التعلم هي ما يلي :

- الإضاءة الكافية : فيهتم المعلم بتوفير الإضاءة الكافية والمناسبة لحجم مكان التعلم .
- التهوية الجيدة : حيث يتأكد من توفر التهوية الجيدة التي تسمح بتوفير كمية كافية من الأكسجين الذي يساهم في يقظة الطلاب واستمرار نشاطهم ، وألا يكون الهواء بارداً أو ساخناً مما يشتمت الطلاب الذين يتعرضون لدورة الهواء داخل بيئة التعلم .
- الأثاث : يتم ترتيب الأثاث داخل بيئة التعلم بما يساهم في انتظام العملية التعليمية وكذلك قدرة الطلاب على متابعة المعلم والمحافظة على ترابط الطلاب بما يتناسب مع طريقة التدريس التي يتبعها المعلم .
- مجموعة من الأنشطة والعلاقات الإنسانية الجيدة التي تساعد على إيجاد جو تعليمي واجتماعي فعال .

ويمكن اختصارها وتصنيفها في مكونين رئيسيين ، هما : المكونات المتعلقة بالناحية المادية .  
والمكونات المعنوية المتعلقة بالناحية الإنسانية من علاقات ونحوها .

رقم النشاط	نوع النشاط	أسلوب تنفيذه	الزمن الفعلي	متطلبات النشاط
٣/١/١	جماعي	نقاش جماعي	١٥ د	ورقة النشاط
الهدف من النشاط : أن يبين المتدرب مفهوم إدارة بيئة التعلم				

### أخي المتدرب :

يظن البعض أن إدارة بيئة التعلم ، تعني قدرة المعلم على ضبط سلوك الطلاب والمحافظة عليهم في أماكنهم هادئين إلى نهاية زمن التعلم .

بعد قراءتك للنشرة المعرفية (٣/١/١) ، وفق بين التعاريف ورؤيتك ورؤية مجموعتك للخروج بتعريف مناسب لإدارة بيئة التعلم يتماشى مع التوجهات الحديثة لإدارة الأفراد في التربية ، مع ذكر مبررات اختيارك .

.....

.....

.....

.....

.....

.....

.....

.....

.....

.....



## النشرة المعرفية (٣/١/١)

### مفهوم إدارة بيئة التعلم :

يعتبر مفهوم إدارة بيئة التعلم مفهوماً مركباً يجمع بين عالمين هما عالم الإدارة المتسم بالشمولية والعمومية وخصوصية الاتصال بحقل الإدارة العامة وإدارة الأعمال ، وعالم التربية والتعليم المتسم بخصوصية تختلف إلى حد ما عن عالم الإدارة . والذي يجمع العالمين هو العنصر البشري ( الإنسان ) ذلك المخلوق الذي تدخل مجموعة اعتبارات في التفاعل والتعامل معه فتجعل من إدارته وتوجيهه عملية ليست بالسهلة ولا تتخذ صفة النمطية .

ومن خلال إدارة بيئة التعلم يمكن أن يكتسب الطالب الكثير من العادات السلوكية والاتجاهات التي تساهم في نموه فكرياً ونفسياً واجتماعياً ، ومن ذلك المحافظة على النظام ، تحمل المسؤولية والتعامل مع الآخرين وغير ذلك .

وقد حظيت إدارة بيئة التعلم بالعديد من التعاريف ومنها :

- ❖ استثمار الإمكانيات المتاحة لتحقيق التربية المتكاملة لشخصية التلميذ داخل بيئة التعلم ، وتتضمن عدداً من العمليات الإدارية المختلفة من تخطيط وتنظيم وتيسير وتوجيه وتقويم للعمل والأداء والأفراد .
- ❖ عبارة عن تركيز المعلمين على استخدام التعزيز والثواب .
- ❖ جميع الخطوات والإجراءات اللازمة لبناء بيئة تعليمية ملائمة لعملياتي التعليم والتعلم والحفاظ عليها .
- ❖ مجموعة من الأنشطة والعلاقات الإنسانية الجيدة التي تساعد على إيجاد جو تعليمي واجتماعي فعال .
- ❖ مجموعة من الأنماط السلوكية التي يستخدمها المعلم لكي يوفر بيئة تعليمية مناسبة ويحافظ على استمرارها بما يمكنه من تحقيق الأهداف التعليمية المنشودة.
- ❖ تعاون التلاميذ مع معلمهم في تخطيط وتنفيذ وتقويم البرامج التربوية والتعليمية.
- ❖ مجموعة من النشاطات التي يسعى المعلم والطلاب من خلالها إلى تعزيز السلوك المرغوب فيه لديهم ويعملون على إلغاء وحذف السلوك غير المرغوب فيه لديهم.



## النشرة المعرفية (٤/١/١)

### مهام المعلم / التلميذ في إدارة بيئة التعلم:

وتتنوع أدوار كل من معلم والطالب داخل بيئة التعلم وتختلف أيضاً باختلاف : مقر التعلم ، والمادة والعمر ونوعية الطلاب ، وهذا يجعل دراسة إدارة بيئة التعلم وفهمها أمراً ضرورياً ومهماً ، حتى يتمكن المعلم من أن يكون ميسراً حقيقياً لعملية التعلم .

فالمعلم الناجح هو المعلم الذي يستثمر كافة المكونات المادية والمعنوية للبيئة التعليمية ويتمكن من توظيفها ليحقق التوافق الاجتماعي والأمان النفسي والقدرة على التعلم والانضباط من أجل تحقيق بيئة تعليمية فعالة وجيدة ليتم تحقيق الأهداف التعليمية ، ولا يمكن أن يتم ذلك إلا من خلال شخصية رائدة تتسم بالتوازن والفهم الكامل لشخصية الطالب واحتياجاته النفسية وتوظيفها لمصلحة البيئة التعليمية وإشراكها في بعض المهام في إدارتها .

#### الناحية الإدارية :

تفقد الحضور والغياب ، متابعة المتأخرين ، ترتيب وتنظيم جلوس الطلاب ومتابعة نظافة مكان التعلم والتهوية وترتيب الطلاب لطاولةاتهم والجانب الجمالي في بيئة التعلم وإيجاد متطلبات إضافية بها

#### الناحية التعليمية :

التخطيط للدرس ، تحفيز الطلاب للتعلم ، متابعة الواجبات ، الإشراف على الأنشطة ، مراقبة الطلاب أثناء تأدية الدرس ، مراعاة الفروق الفردية ومساندة كل طالب ليصل للمعلومة ، تقويم وتقييم الطلاب ومعرفة مدى تحقق أهداف الدرس . قدرة المعلم على عرض الدرس بلغة واضحة .

### الناحية النفسية:

مراعاة خصوصية كل طالب ، عدم جرح كرامة الطالب او إهانته ، بناء الطالب نفسياً ودعمه معنوياً ، غرس بعض الصفات الشخصية الإيجابية مثل الثقة بالنفس ، الاعتزاز بالذات ، التوازن العاطفي القدرة على التعبير ، دعم الطالب عند حاجته لذلك ، إحالة الطالب للمختص عند الحاجة .

### الناحية الاجتماعية :

الحث على السلوكيات الاجتماعية الإيجابية ودعمها وتثبيتها ، وبناء العلاقات بين مجموعات الطلاب وإزالة الحواجز الاجتماعية ، وإرشاد الطلاب تربوياً واجتماعياً ، ومراعاة حاجة الطلاب لبيئة اجتماعية إيجابية ، قدرة المعلم على إقامة علاقات جيدة مع الطلاب .

ويمكن إجمال ما سبق من نقاط متفرقة في العناصر التالية :

- ١ - توفير المناخ العاطفي والاجتماعي .
- ٢ - تنظيم بيئة التعليم .
- ٣ - توفير الخبرات التعليمية .
- ٤ - حفظ النظام .
- ٥ - ملاحظة التلاميذ ومتابعتهم وتقويمهم .

ضبط الصف أم إدارته :

رقم النشاط	نوع النشاط	أسلوب تنفيذه	الزمن الفعلي	متطلبات النشاط
٥/١/١	جماعي	نقاش	٢٠د	ورقة النشاط
الهدف من النشاط : أن يستنتج المتدرب الآثار المترتبة على اختيار أسلوب إدارة بيئة التعلم				

قارن بين الأسلوبين ، وحدد الآثار والنتائج لكل أسلوب ؟

نموذج ٢	نموذج ١
<p>الاستاذ أيمن يود أن يكون محبوباً مع طلابه ولهذا يدخل الفصل ويبدأ بالتحدث معهم ويمضي أكثر من ربع ساعة في جو من المرح معهم ثم يكتب عنوان الدرس ويبدأ الشرح تاركاً الطلاب على ما يرغبون من الاستماع أو الانشغال ، ثم يختم درسه بكتابه أهم النقاط التي وردت في الدرس .</p>	<p>الأستاذ ناصر حريص على أن يقدم النفع والفائدة لطلابه ويرى أن الحزم مع الطلاب من أهم العوامل التي تساعد على ذلك، لهذا يدخل فصله متجهماً ويبدأ بمحاسبة الطلاب على كل صغيرة وكبيرة ثم ينتقل لمراجعة سريعة للدرس الماضي وبعدها ينطلق في درسه ويستمر في حديثه وعمله الدؤوب حتى ينتهي وقت الدرس.</p>

.....

.....

.....

.....

.....

.....

.....

.....

رقم النشاط	نوع النشاط	أسلوب تنفيذه	الزمن الفعلي	متطلبات النشاط
٦/١/١	مجموعات	دراسة حالة	٢٠ د	ورقة النشاط
الهدف من النشاط : أن يقترح المتدرب الحلول الممكنة للتوفيق بين احتياجات الطلاب وكثرة أعدادهم				

في مدرسة ابتدائية يعاني الاستاذ / محمد من كثرة إعداد الطلاب بالفصول حيث يصل إلى ٣٦ طالباً في كل فصل مع صغر حجم الفصل وبقية بيئات التعلم ، مما يجعله يفقد السيطرة ويضيع وقت التعلم في حل المشكلات الطارئة ومحاولة تهدئة الطلاب والعودة بهم للدرس ..

من خلال خبرتك قدم عدداً من النصائح التي تعين الأستاذ / محمد على تجاوز تلك المشكلة.

المجال	التوصيات
التعامل مع الطلاب	
التعامل مع البيئة التعليمية	
استراتيجيات التعليم	
أخرى	



## النشرة المعرفية (٦/١/١)

### بيئات التعلم المزدحمة واحتياجات الطلاب:

ويمكن اتباع عدد من الوسائل لمعالجة مشكلة كثرة الطلاب في بيئات التعلم :

- التغيير في بيئات التعلم من وقت لآخر وفق اختيار مدروس ومخطط له .
- الترتيب الجيد للطلاب داخل بيئة التعلم .
- تدريب الطلاب والتأكيد عليهم على المحافظة الدائمة على ترتيب مكان التعلم .
- تعليم الطلاب مهارات التعلم الذاتية مما يخفف العبء على المعلم .
- المرونة في التعامل مع المشكلات التي تحدث في بيئات التعلم .
- تفعيل تعلم الأقران وتنظيم المجموعات .
- استثمار التقنية والتعلم عن بعد ، وتعدد أماكن العرض داخل بيئة التعلم .
- تصميم الأنشطة الصفية والمنزلية فردية أو جماعية بما يحقق مزيداً من التعلم.

## الجلسة التدريبية الثانية

**موضوعها :** مهارات التواصل في بيئات التعلم **الزمن :** ١٠ دقائق

### أهداف الجلسة :

١. أن يتعرف المتدرب على عناصر التواصل الأربعة .
٢. أن يقوم المتدرب آثار أنماط الاتصال على إدارة بيئة التعلم .
٣. أن يطبق المتدرب التقييم الذاتي لبعض ممارساته داخل بيئة التعلم .
٤. أن يطبق المتدرب التواصل اللفظي (الكلام غير المباشر).
٥. أن يبين المتدرب أهمية التواصل غير اللفظي في إدارة بيئة التعلم.
٦. أن يقارن المتدرب بين دور كل من المشيرات والمعززات في إدارة بيئة التعلم

### الموضوعات :

- ❖ أسس التواصل .
- ❖ أنماط التواصل .
- ❖ أنواع التواصل : ( لفظي ، غير لفظي )
- ❖ المشيرات والمعززات وأثرها في إدارة بيئة التعلم .

### إجراءات الجلسة :

م	الإجراءات التدريبية	الزمن الفعلي بالدقيقة
١	أسس التواصل	١٥
٢	عناصر التواصل	١٥
٣	أنماط التواصل	١٥
٤	التواصل اللفظي ونظام فلاندرز	٢٠
٥	التواصل غير اللفظي	١٥
٦	المشيرات والتعزيز	٣٠
	المجموع	١١٠

رقم النشاط	نوع النشاط	أسلوب تنفيذه	الزمن الفعلي	متطلبات النشاط
١/٢/١	جماعي	مناقشة	١٥ د	ورقة النشاط كل مجموعة تختار عنصر واحدا
الهدف من النشاط : أن يتعرف المتدرب على عناصر التواصل الأربعة .				

### أخي المتدرب :

بالرجوع إلى النشرة المعرفية ( ١/٢/١ ) ، تعرف على عناصر التواصل الأربعة ، ثم بالتعاون مع أفراد مجموعتك ادرس أحد الجوانب التالية :

- المرسل : تحصل بعض الأخطاء أو المشكلات من قبل المرسل حدد أبرز تلك العوائق التي تشوه فهم الرسالة .
- المستقبل : تتعدد المشكلات التي قد يكون سببها المستقبل ، حدد بعضاً من تلك المشكلات التي قد تحدث خلافاً في فهم الرسالة .
- الرسالة : حدد أبرز المشكلات التي قد تحتويها الرسالة والتي تؤدي إلى خلل في فهم الرسالة .
- وسيلة الانتقال : حدد أبرز المعوقات أو المشكلات التي تحدث في وسيلة الانتقال وتؤدي إلى سوء فهم الرسالة .

.....

.....

.....

.....

.....

.....

.....

.....

## النشرة المعرفية (١/٢/١)

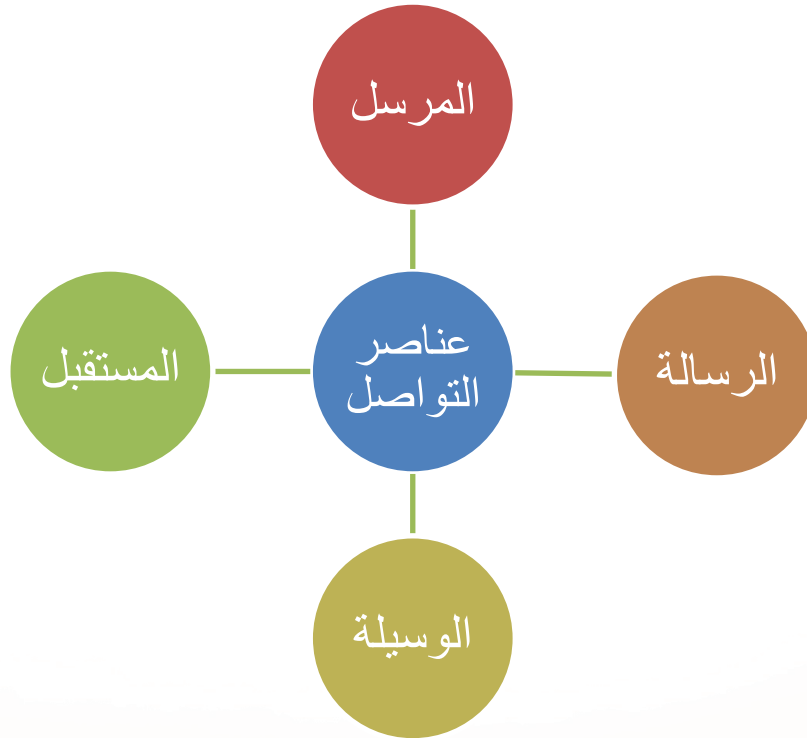
### التواصل في بيئة التعلم:

التواصل : هو حالة من الفهم المتبادل بين نظامين . وما نقصده هنا هو تواصل المعلم مع الطالب أو مجموعة الطلاب ، أو تواصل الطلاب مع بعضهم من أجل التعلم .

### أسس التواصل في التعلم :

- أن تكون لغة المعلم سليمة ومفهومة لدى الطلاب
- أن تناسب مستواهم العقلي من حيث نوعية الكلمات ونوعية الجمل
- أن يكون صوته مسموعاً ومناسباً لجميع الطلاب
- القدرة على إعادة عرض المعنى بأساليب متنوعة
- القدرة على ضرب الأمثال والمعاني
- القدرة على مراعاة الفروق الفردية داخل بيئة التعلم

### عناصر التواصل :



رقم النشاط	نوع النشاط	أسلوب تنفيذه	الزمن الفعلي	متطلبات النشاط
٢/٢/١	جماعي	ورشة عمل	١٥ د	ورقة النشاط
الهدف من النشاط : أن يقوم المتدرب آثار أنماط الاتصال على إدارة بيئة التعلم				

يجتهد كثير من المعلمين في درسه ويستمر في سرد المعلومات وتقديم الشروحات دون أن يترك للطلاب أي مجال للحديث أو التعبير عما لديهم أو مناقشتهم ، حتى ولو انتقل بهم من غرفة الصف إلى مكان آخر ، ناقش مع أفراد مجموعتك مايلي :

- الدوافع التي تجعل المعلم يتبع هذا النمط من التدريس

- الآثار السلبية لمثل هذا النمط من التدريس.

.....

.....

.....

.....

.....

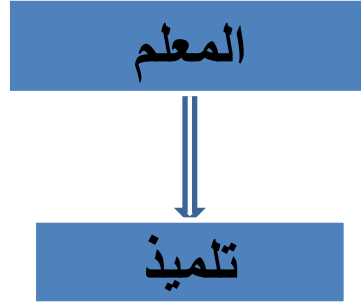
.....

.....

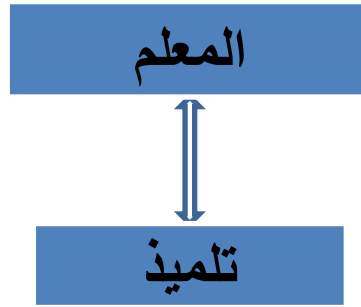
## النشرة المعرفية (٢/٢/١)

## أنماط الاتصال :

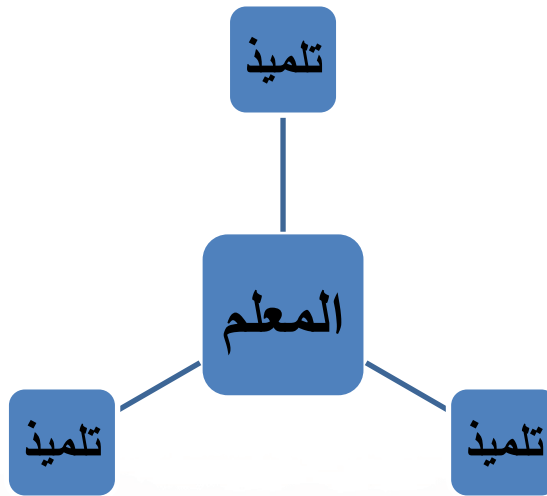
١- اتصال أحادي الاتجاه ( معلم يحدث طالباً )



٢- اتصال ثنائي الاتجاه ( تبادل الحديث بين المعلم والطالب )

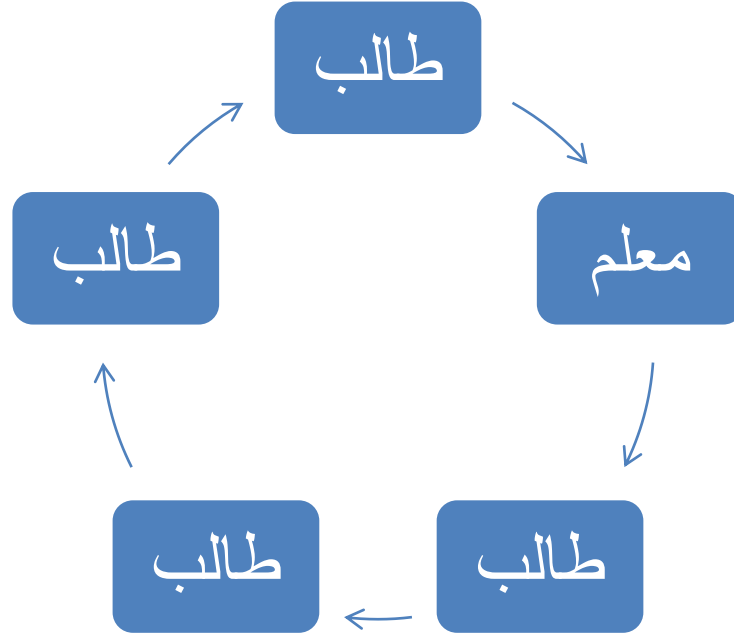


٣- اتصال ثلاثي الاتجاه ( من المعلم إلى جميع الطلاب )





## ٤- اتصال متعدد الاتجاهات ( يتداخل الحديث بشكل منظم بين المعلم وجميع الطلاب)



تشير الدراسات إلى أن كثيراً من المعلمين يكون اهتمامه مركزاً على كيفية نقل الرسالة منه إلى التلاميذ . حيث يكون هو المرسل في حين يكون التلاميذ مستقبليين.

وهذا يضعف عملية الاتصال والتواصل داخل بيئة التعلم فلا بد أن يشارك جميع التلاميذ في نشاطات الدرس والمشاركة في إعطاء الرسائل وأن يستقبل المعلم منهم حيناً ويرسل إليهم حيناً آخر.

ويجب ألا يكون المعلم منشغلاً في مناقشة مجموعة من التلاميذ ويترك البقية يقومون بنشاطات غير منتمية لموضوع الدرس .وأشارت الدراسات إلى أن أفضل طرق الاتصال التي يمكن أن يوظفها المعلم هي تلك التي تتضمن طرقاً تظهر مشاركة جميع الأفراد وتشعرهم بالحرية في المساهمة في طرح الأفكار والأسئلة والنقد والتوصل إلى استنتاجات.

رقم النشاط	نوع النشاط	أسلوب تنفيذه	الزمن الفعلي	متطلبات النشاط
٣/٢/١	فردى	تقييم ذاتى	١٥ د	ورقة النشاط
الهدف من النشاط : أن يطبق المتدرب التقييم الذاتى لبعض ممارساته داخل بيئة التعلم .				

قيم نفسك ذاتياً بالحصول على ( ١+ ) أو ( ١ - ) ثم اجمع الدرجات التي حصلت عليها

	أنماط كلامية مرغوب فيها	أنماط كلامية غير مرغوب فيها	
١+	مخاطبة الطلاب بأسمائهم	التعامل مع الطلاب كأرقام	١-
١+	استخدام عبارات لطيفة	استخدام عبارات التهديد	١-
١+	تقبل المشاعر السلبية من الطلاب	رفض المشاعر وعدم تقبلها	١-
١+	تخصيص النقد أو الخطأ لمن أخطأ	تعميم النقد والعقاب	١-
١+	الاستماع الواعي لأسئلة الطلاب ومشاركاتهم	عدم الإصغاء لأسئلة الطلاب وأسئلتهم	١-
	الدرجة	الدرجة	

مجموع الدرجات بين ( ٥- إلى ٥ )

إذا حصلت على درجة بين ( ٥ - ) و ( ٢ - ) فأنت بحاجة ماسة لتحسين تواصلك

وإذا حصلت على درجة بين ( ١ - ) و ( ٢ + ) فسوف تستفيد كثيراً من هذا البرنامج

وإذا حصلت على درجة بين ( ٣+ ) و ( ٥ + ) فمستوى تواصلك جيد .

رقم النشاط	نوع النشاط	أسلوب تنفيذه	الزمن الفعلي	متطلبات النشاط
٤/٢/١	جماعي	ورشة عمل	٢٠ د	ورقة النشاط
الهدف من النشاط : أن يطبق المتدرب التواصل اللفظي (الكلام غير المباشر)				

تحدث كثير من المشكلات داخل الصف بسبب ضعف التواصل اللفظي بين المعلم وطلابه ،  
 قدم مع أفراد مجموعتك كيف يمكن للمعلم استخدام التواصل اللفظي ( الكلام غير المباشر )  
 بشكل فعال في إدارة بيئة التعلم . مستفيداً من النشرة المعرفية (٤/٢/١)

.....

.....

.....

.....

.....

## النشرة المعرفية (٤/٢/١)

### أشكال عملية الاتصال داخل بيئات التعلم :

الخبرات التي يكتسبها الطلاب داخل بيئة التعلم هي نتاج تكامل ما بين العملية التعليمية والتواصلية بين المعلم وطلابه وقد يختار المعلم في إدارته للتواصل داخل بيئات التعلم وتفعيله أحد أسلوبين أو كليهما معاً وهما التواصل اللفظي والتواصل غير اللفظي.

#### التواصل اللفظي :

يعد التواصل اللفظي أكثر أشكال التواصل شيوعاً وانتشاراً وأكثرها فاعلية في بيئة التعلم . ونوعية هذا التواصل تعتمد إلى حد كبير على مدى ما يمتلكه المعلم من مهارات لغوية والتي تعتبر مهارة التحدث إحداها . وحتى تحقق عملية التواصل اللفظي أهدافها ، لابد أن يسود بيئة التعلم المودة والفهم لجمع ما يجري من تفاعلات في أثناء العملية التعليمية التعليمية ، وأن تتم استثارة اهتمام الطلاب وتشجيعهم على طرح الأفكار والأسئلة وإبداء الآراء بحرية ، إضافة إلى انسجام ما يطرحه المعلم من معرفة وأفكار مع مستويات الطلبة . وفي التواصل اللفظي يتم نقل الأفكار والآراء والمعاني بصورة متبادلة ، أي يحول المرسل إلى المستقبل وبالعكس. وقد احتل التواصل اللفظي مركزاً هاماً في مجال البحوث والدراسات التربوية التي تستهدف تحسين الممارسات التعليمية التعليمية والمتصلة بها.

#### أدبيات التواصل اللفظي :

- استخدام كلمات وعبارات واضحة وبسيطة.
- استخدام كلمات وعبارات مألوفة.
- التسلسل المنطقي في طرح الموضوع.
- إعادة الأفكار والعبارات المهمة بنفس الكلمات حتى ترسخ.
- الطلب من الآخرين إعادة العبارات حتى نتجنب التشويش والتشوية.
- استخدام وسائل بصرية معينة ( خرائط ، صور ..).
- التكلم بهدوء.
- التحدث بصوت واضح .
- استخدام العبارات الايجابية والمحفزة.

### - نظام فلاندرز :

لقد قدم فلاندرز ( Flanders ) سنة ( ١٩٧٠م ) نتائج دراسة قام بها بالاشتراك مع فريق من الباحثين للتعرف على مقومات التدريس الفعال عن طريق مقارنة نمطين من أنماط التدريس ، النمط الأول هو ما سمي بالتدريس المباشر ويعتمد فيه المعلم على الإلقاء والنقد لطلابه واستخدام السلطات المتاحة له وإعطاء الأوامر ، أما النمط الثاني فقد سمي بالتدريس غير المباشر ويعتمد فيه المعلم على توجيه الأسئلة وتقبل مشاعر الطلاب ومدحهم والثناء على أفكارهم وتشجيعهم ، وكشفت الدراسة أن طلاب المعلمين الذين استخدموا الأسلوب غير المباشر كان تعلمهم أفضل من طلاب المعلمين الذين استخدموا الأسلوب المباشر ، وتكونت لدى الطلاب في التعليم غير المباشر اتجاهات أفضل نحو العملية التعليمية .فهذا يدل على أن التعليم الفعال بالنسبة للطلاب هو التدريس غير المباشر.

وقد قسم فلاندرز التواصل الصفّي (بيئة التعلم السائدة وقت دراسته) إلى قسمين :

- كلام المعلم ( مباشر ، غير مباشر )

- كلام الطالب ( استجابة ، تشويش )

### ملاحظات :

١- كلام المعلم غير المباشر أكثر من كلامه المباشر.

٢- كلام المعلم لا يتجاوز ثلثي الزمن الكلي للدرس.

٣- كلام الطلاب لا يقل عن ثلث كلام المعلم.

أولاً : كلام المعلم غير المباشر :

١- تقبل المشاعر : إدراك مشاعر الطلاب وحققهم في التعبير دون نقد أو عقاب.

٢- الثناء والتشجيع : عبارات المدح التي تؤدي إلى استمرار الطالب في الحديث.

٣- تقبل الأفكار : توضيح وتلخيص أفكار الطلاب واستعمالها .

٤- توجيه الأسئلة : تقديم أسئلة مثيرة مناسبة للأهداف ومستوى الطلاب والزمن.

ثانياً : كلام المعلم المباشر :

- ١ . الشرح والتلقين : عرض المعلومات والحقائق والآراء وتتضمن الأسئلة التعبيرية.
- ٢ . إعطاء التوجيهات : التعليمات والأوامر التي يتوقع المعلم تنفيذها.
- ٣ . النقد والسلطة : عبارات تعديل السلوك وتبرير بعض التصرفات مع الطلاب.

ثالثاً: كلام الطالب :

- ١ . الاستجابة للمعلم: كل ما يصدر عن الطالب نتيجة سؤال أو استفسار من المعلم.
- ٢ . المبادرة : بدء الطالب بالحديث دون أن يطلب المعلم ذلك.

رابعاً: سلوك مشترك :

- ١ . الهدوء أو الفوضى : لحظات السكون أو فترات التداخل والاضطراب.

رقم النشاط	نوع النشاط	أسلوب تنفيذه	الزمن الفعلي	متطلبات النشاط
٥/٢/١	جماعي	نقاش	١٥ د	ورقة النشاط
الهدف من النشاط : أن يبين المدرب أهمية التواصل غير اللفظي في إدارة بيئة التعلم				

كان الأستاذ أحمد منهمكاً في الشرح بينما يتحدث الطالب سعد مع زميله من وقت لآخر .. اقرأ النشرة المعرفية (٥/٢/١) ، ثم ساعد الأستاذ أحمد في استخدام التواصل غير اللفظي المناسب في هذا الموقف بمجموعة من الاقتراحات التي يمكنه أن يفعلها حتى يوقف حديث الطالبين .

م	التواصل غير اللفظي	السلوك المقترح
١	لغة الأيدي	
٢	لغة العيون	
٣	لغة التقارب المكاني	
٤	لغة الشفاه	
٥	لغة الأرجل	
٦	أخرى	



## النشرة المعرفية (٥/٢/١)

### التواصل غير اللفظي؛

إن التواصل غير اللفظي هو كافة الرسائل أو المعاني التي يتم نقلها وتبادلها دون استخدام الألفاظ بطريقة مقصودة أو غير مقصودة . فبالرغم من شيوع التواصل اللفظي داخل بيئة التعلم ، إلا أن التفاعل بين المعلم والطلاب ليس مقصوراً عليه ، فهناك وسائل تواصل أخرى تضم ما هو غير لفظي وبشكل مثير للاستجابات السلوكية مثل : تعابير الوجه ، الصمت ، والألوان ، والابتسامة ، حركات الجسد ، وغيرها تسهم في عملية التفاعل إلى حد كبير .

ويلعب التواصل غير اللفظي دوراً هاماً في العلاقات الشخصية، ويقدر حوالي ٦٥٪ من المعاني المتعلقة بالجوانب الاجتماعية التي يتم تبادلها في أثناء التواصل المباشر تحدث عن طريق التواصل غير اللفظي.

ومن النقاط التي تبين أهمية التواصل غير اللفظي أنه في عملية التواصل يقوم المرسل بنقل رسالتين في آن واحد أحدهما لفظية يستخدم فيها الكلمات ، والأخرى غير لفظية . وعندما تتعارض معاني الرسالتين فغالباً ما تكون الرسالة غير اللفظية أكثر تعبيراً وصدقاً ، أي تقوم الرسالة غير اللفظية بما تعجز الكلمة عن القيام به . ولذا يجب على المعلم أن لا يقصر عملية التفاعل على التواصل اللفظي بل عليه أن يستخدم ما يستطيع من أشكال التواصل غير اللفظية ليغدو تعلمه أكثر فاعلية.

### لغات التواصل :

يرتبط بالتواصل غير اللفظي مجموعة من لغات الجسم تندرج تحت اللغات التالية :

#### ١- لغة الأيدي:

تعد لغة الأيدي من أكثر اللغات غير اللفظية شيوعاً واستخداماً ومن أكثرها فاعلية في عملية التعلم . وهي من اللغات غير اللفظية التي غالباً ما تصاحب اللغة اللفظية .

ومن الملاحظ أن لغة الأيدي تستخدم كلغة إشارة للضم والبكم ، وإشارات المرور ، وفي المطارات وفي المجمعات الكشفية وغيرها . وهي لغة تعبيرية تهدف إلى إيصال أفكار معينة يعبر عنها المرسل بحركات مدروسة لليدين للحصول على استجابات مفيدة وصحيحة

وفيما يلي بعض حركات اليدين التي يمكن استخدامها في غرفة الصف:

أ-الربت على الكتف للتعبير عن الرضا والحنان وتشجيع الطالب وتعزيزه.

ب-تحريك اليد على شكل دائري لتشجيع الطالب على الاستمرار.

ج- رفع إصبع الإبهام إلى أعلى تعبيراً على الموافقة.

د- رفع اليدين إلى أعلى تعبيراً عن الاستحسان.

هـ- رفع كف اليد مفتوحاً أماماً باتجاه الطالب ، لطلب الكف عن الكلام أو الكف عن أداء عمل معين.

و- الإشارة باليد والأصابع مصفوفة بشكل رأسي باتجاه شخص محدد بقصد تحديده.

ز- وضع إصبع السبابة على الفم لطلب الكف عن الكلام .

٢- لغة العيون:

تعد لغة العيون من أكثر اللغات غير اللفظية تأثيراً في عملية التواصل بين الأفراد ، لأن أي تواصل في العادة يبدأ بعد فترة قصيرة من التقاء العيون ، ليعلن الطرفان استعدادهما للتواصل . وعندما ننظر مباشرة في عيون الآخرين فإننا نطلب منهم التواصل والتفاعل معنا . وهكذا يمكن القول أن حركة العيون وسيلة بليغة للتواصل غير اللفظي ، وكما تلعب دوراً كبيراً في استمرارية العملية التواصلية أو إيقافها .

وهناك أربع وظائف للغة العيون في التواصل هي :

أ-تنظيم تدفق المعلومات : أي بدء وانتهاء المحادثة.

ب-التحديق يسهل ويراقب عملية التغذية الراجعة لأنها تعكس الانتباه والاهتمام .

ج- تحمل العواطف والمشاعر : وغالباً يتجنب الأفراد النظر إلى بعضهم بعضاً حين مناقشة أبناء غير سارة أو تقديم تغذية سلبية .

د- التحديق يرتبط بنوع العلاقة بين طرفي التواصل كالإعجاب ، والحب ، والاهتمام بحديث بعضهما ، والتفاعل بالمشاعر.

وفي بيئات التعلم تنقل رسائل مختلفة من خلال العيون من أهمها ما يلي:

أ- تواصل العينين مع الطالب بشكل منتظم مع هزة خفيفة بالرأس تشعر الطالب بالاهتمام والموافقة والقبول على ما يطرحه من أفكار وآراء.

ب- تجنب اتصال العينين مع الطالب تشعره بعدم الاهتمام أو عدم الانتباه.

ج- العبوس والتقطيب والنظر بحدة نحو الطالب تشعره بغضب المعلم وعدم الرضى.

د- النظر نحو الطالب باستهزاء للتعبير عن السخرية والنقد.

٣- لغة التقارب المكاني:

وهي الاتجاه المكاني للمرسل ، أي مكان وقوفه أو جلوسه ، أو مدى قربه من الأفراد حين التواصل معهم . ويجب الحفاظ على حزام أو نطاق مسافة التواصل بين الأفراد يتوافق مع توقعاتهم وطبيعة التواصل ، وإن أي اختراق لحزام المسافة هذا يؤدي إلى عدم الارتياح الذي يمكن أن يعيق التواصل الفعال بين الأطراف المتواصلة ومن الرسائل التي يمكن نقلها من خلال التقارب المكاني الآتي:

أ- الاقتراب من طالب غير منتبه وغير مشارك في التفاعل الصفّي لحثه على الانتباه والمشاركة ، وأحياناً لتعديل بعض أنواع السلوك .

ب- الاقتراب من الطالب المنتبه والمشارك في عملية التعلم ، لحثه على الاستمرار وتعزيز العمل الذي يقوم به.

ج- الاقتراب من الطالب أثناء الامتحان لإشعاره بالمؤازرة.

د- الابتعاد عن الطالب أثناء حديثه أو إجابته مع القيام بحركة تشير إلى عدم المبالاة لإشعاره بالتوقف وعدم الموافقة.

٤- لغة الشفاه:

إن لغة الشفاه تحمل معاني كثيرة ، ومنها ما يشير إلى الدفء والسعادة والصدقة ومنها ما يشير إلى الغضب وعدم الرضى ، كما أن حركات الشفاه لها دلالاتها . ومن الرسائل التي يمكن نقلها عن طريق الشفاه ما يلي :

أ- الابتسامة تشير إلى السعادة والصدقة والقبول.

ب- العبوس وتقطيب الشفتين يشير إلى الغضب وعدم الموافقة.

ج- إصدار همهمات وقد تكون هذه الهمهمات تشجيعية وقد تكون تحذيرية.

د- العض على الشفتين تعبيراً عن القلق والسأم والغضب.

هـ- ضم الشفتين تعبيراً عن التعجب والاستغراب.

٥- لغة الأرجل:

وهي عبارة عن حركات أرجل ، كاستعراض الجيش ، أو الرقص الإيقاعي أو الدبكات الشعبية ، بهدف إيصال فكرة معينة يعبر عنها بحركات الأرجل. ونود أن نوه هنا إلى أن الأرجل قليلاً ما تستخدم في غرفة الصف ، ومن الرسائل التي يمكن نقلها باستخدام تلك اللغة ما يلي :

أ- الضرب على الأرض بالقدم للطلب من الطلاب التوقف عن الحركة والكلام والانتباه. نمط الخط

ب- المشي بين الطلاب تعبيراً عن المودة وإشعارهم بقرب المعلم منهم.

ج- الركل بالأرجل على الأرض تعبيراً عن الغضب الشديد والعدوانية.

٦- لغة الألوان :

تستخدم لغة الألوان لإعطاء بعض الدلالات داخل غرفة الصف أو خارجها ، ومن استخداماتها في غرفة الصف ما يلي:

أ- استخدام الألوان ، بحيث يدل كل لون على شكل معين أو رقم معين.

ب- استخدام الألوان عند عرض مجسم ، فكل لون يدل على شيء معين.

ج- استخدام الألوان في دروس العلوم ، فيستخدم المعلم أوراق عباد الشمس الأزرق والأحمر للكشف عن طبيعة المادة فهي حامض أم قاعدة ، كما تستخدم الألوان في تلوين مجسم الإنسان للتعبير عن كل جزء ، فاللون الأحمر يدل على الشرايين والأزرق على الأوردة.

ومن استخدامات لغة الألوان خارج غرفة الصف ما يلي :

أ- في الملاعب الرياضية : الأصفر يدل على تنبيه اللاعب ، الأحمر يدل على طرد اللاعب.

ت- إشارات المرور : اللون الأخضر يشير إلى السماح بالاجتياز والأصفر يشير إلى الاستعداد للتوقف والأحمر يشير إلى التوقف.

رقم النشاط	نوع النشاط	أسلوب تنفيذه	الزمن الفعلي	متطلبات النشاط
٦/٢/١	جماعي	ورشة عمل	٣٠ د	ورقة النشاط
الهدف من النشاط : أن يقارن المتدرب بين دور كل من المثيرات والمعززات في إدارة بيئة التعلم				

في مدرسة الروابي المتوسطة يعاني الأستاذ سالم من انخفاض نشاط الطلاب وتشتتهم في الحصص الأخيرة وخاصة بعد مرور بعض الوقت من بدء الدرس .

بالتعاون مع أفراد مجموعتك :

- أولاً : بين أهم الأساليب التي يمكن أن تساهم في إثارة انتباه الطلاب وجذبهم نحو الدرس .
- ثانياً : اشترك مع أفراد مجموعتك في كتابة ما لا يقل عن ( ٢٠ ) كلمة أو عبارة تعزيز إيجابي للطلاب . ثم حدد مواقف تستخدم فيها ستاً من العبارات التي كتبتها .
- ثالثاً : قارن بين دور كل من المثيرات والمعززات في إدارة بيئة التعلم .

أولاً : الأساليب :		
ثانياً : عبارات التعزيز الإيجابي :		
م	العبارات	مثال للموقف الذي تستخدم فيه
١		
٢		
٣		
٤		
٥		
٦		

## النشرة المعرفية (١/٢/١)

دور المثبرات والمعززات في إدارة بيئة التعلمالمثبرات :

هي جميع الأفعال التي يقوم بها المعلم بهدف الاستحواذ على انتباه الطلاب أثناء سير الدرس عن طريق التغيير المقصود في أساليب عرض الدرس .

أهمية المثبرات :

١-تركيز الانتباه.

٢-التأكيد على النقاط المهمة.

٣-تغيير إيقاع الدرس.

التعزيز :

هو إثابة السلوك المرغوب فيه فوراً .

وهناك نوعان من المعززات :

١- معززات لفظية.

٢- معززات غير لفظية.

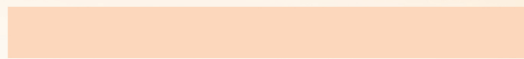
وحتى يحدث التعزيز أثراً جيداً وفاعلاً يجب أن يكون :

١- فورياً . ٤- مراعيماً للأسلوب الأفضل .

٢- متنوعاً . ٥- مراعيماً للفروق الفردية .

٣- ألا يكون مفتعلاً . ٦- متناسباً مع نوع الاستجابة .





٢

الوحدة التدريبية الثانية



## الجلسة التدريبية الأولى

موضوعها : مشكلات بيئة التعلم الزمن : ١١٠ دقيقة

### أهداف الجلسة :

١. أن يبين المتدرب دور كل من التهيئة والغلق في إدارة بيئة التعلم .
٢. أن يبين المتدرب أهم مصادر مشكلات بيئة التعلم وأسبابها .
٣. أن يقترح المتدرب أفضل الإجراءات لمعالجة مشكلات بيئات التعلم .
٤. أن يبين المتدرب متى يكون لمعلم مصدراً لمشكلات بيئة التعلم .
٥. أن يربط المتدرب بين حاجات المتعلمين وإدارة بيئة التعلم .
٦. أن يربط المتدربون بين القيم وإدارة بيئة التعلم .

### الموضوعات :

❖ مشكلات بيئة التعلم

❖ تطبيق على مشكلات وحلها

### الإجراءات التدريبية :

م	الإجراءات التدريبية	الزمن الفعلي بالدقيقة
١	أنماط السلوكيات غير المرغوبة كمثال على التهيئة	٢٠
٢	مشكلات صفية	٢٠
٣	مشكلة وحل	٢٠
٤	المعلم كمصدر للمشكلات	١٥
٥	الحاجات	٢٠
٦	القيم	١٥
	المجموع	١١٠

رقم النشاط	نوع النشاط	أسلوب تنفيذه	الزمن الفعلي	متطلبات النشاط
١/١/٢	فردى	تمثىل	٢٠ د	ورقة النشاط
الهدف من النشاط : أن يبين المتدرب دور كل من التهيئة والغلق فى إدارة بيئة التعلم .				

أخى المتدرب / بالرجوع إلى النشرة المعرفية (١/١/٢) ، وبالتعاون مع أفراد مجموعتك ومن خلال خيراتك :

١ - حدد أى الأوقات التى تكثر فيها المشكلات وتعيق إدارة المعلم لبيئة التعلم (أول الدرس - وسطه - آخره)

٢ - بين أهمية كل من التهيئة للدرس وغلقه فى إدارة بيئة التعلم .

٣ - اختر درساً من المقرر الذى تدرسه وقدم تهيئة وغلقاً تبين من خلالهما أهميتهما فى التقليل من مشكلات بيئات التعلم .

## النشرة المعرفية (١/١/٢) التهيئة للدرس وغلقه

التهيئة هي كل ما يقوله المعلم أو يفعله بقصد إعداد التلاميذ للدرس الجديد بحيث يكونون في حالة ذهنية وانفعالية وجسمية قوامها التلقي والقبول .  
في بداية الدرس يحتاج المعلم إلى عدد من المهارات لجذب الطلاب وتحفيزهم للدرس الذي سيطره عليهم والتهيئة تشمل الجانب الذهني والبدني حتى يكون الطالب مهياً للدرس الجديد .

-فالتهيئة ذهنياً هي إعداد ذهن الطفل لتلقي وقبول الدرس الجديد فعلى المعلم أثناء تخطيطه للدرس أن يقوم بتحليل المهمة ( الموضوع ) وبالتالي على المعلم في بداية الدرس أن يطمئن أن التلميذ ملم بالخبرات السابقة ذات الصلة بالدرس التي تفيده في الدرس الجديد أو المهمة الجديدة  
-والإعداد الانفعالي بمعنى أن يكون لدى الطفل الدافع لتلقي المهمة الجديدة وعلى المعلم جذب انتباه الأولاد فالإعداد الانفعالي هو السيطرة على مشاعر التلميذ وضمان تفاعله مع المدرس  
- أما التهيئة الجسمية فعلى المدرس عند دخوله بيئة التعلم أن يتخيل نفسه مكان التلاميذ فمثلاً:-  
لو أن التلميذ يجلس أمام شباك مكسور ، أو يجلس على كرسي غير مريح ، أو يتعرض لتيارات الهواء أو لأشعة الشمس المباشرة ، أو طفل طويل يجلس أمام طفل قصير أو الانعكاسات الضوئية أثناء الكتابة على السبورة ، كل هذه الأشياء لها تأثيراتها المختلفة على التلميذ وبالتالي على تهيئته الجسمية وعدم تلقي وقبول المهمة بشكل جيد .

ما الفرق بين التهيئة والتمهيد؟

التمهيد هو الجزء الذهني أي الإعداد الذهني وينحصر في المادة العلمية فقط من حيث من حيث التسلسل المنطقي لها أما التهيئة فهي تشمل بالإضافة الى ذلك الناحية الانفعالية والجسمية .

### أهداف التهيئة

-تركيز انتباه التلاميذ - إيجاد أطار مرجعي لتنظيم الأفكار والمعلومات

## وسائل التهيئة :

- عرض صورة
- الاسئلة التحفيزية
- الطرائف
- القصص التحفيزية
- سرد الآيات والأحاديث
- استخدام نماذج أو عينات
- استخدام خبرات فى حياة التلميذ من البيئة المحلية
- الخبرات الشخصية للمدرس

## متى نحتاج للتهيئة ؟

- عند بداية تدريس وحدة جديدة أو درس جديد او فكرة جديدة
- القيام بدرس عملي في المعمل
- عرض فيلم أو برنامج تلفزيوني
- تقديم محاضر أو زائر

## غلق الدرس:

في نهاية الدرس يحتاج الطالب أن يستجمع المعلومات ويرتبها وينظمها كما يحتاج إلى ترتيب المعلومات واسترجاع المعلومات المهمة ولهذا فإن على المعلم أن يساعد على تحقيق ذلك ...

ومن أساليب غلق الدرس :

- الأسئلة والنقاش .
- تسجيل العناصر المهمة والرئيسية بالدرس.
- رسم خارطة تجمع الموضوع كاملاً .
- سرد للعناصر الرئيسية .
- غيرها .

رقم النشاط	نوع النشاط	أسلوب تنفيذه	الزمن الفعلي	متطلبات النشاط
٢/١/٢	فردى	ورقة عمل	٢٠ د	ورقة النشاط
الهدف من النشاط : أن يبين المتدرب أهم مصادر مشكلات بيئة التعلم وأسبابها				

أخي المتدرب : بالتعاون مع أفراد مجموعتك ، أكمل الجدول التالي :

شعورا المعلم تجاهه	أنماط من السلوكيات غير المقبولة	هدف سلوك الطالب
يشعر المعلم بالضيق		جذب الانتباه
يشعر المعلم بالتهديد		يبحث عن السلطة
يشعر المعلم بأنه أوذى		الانتقام والكراهية
يشعر المعلم بالضيق		يظهر عدم كفاءته
يشعر المعلم بالانزعاج		التقليد



## النشرة المعرفية (٢/١/٢) المشكلات الصفية

أ- أنواع المشكلات من الناحية الفنية (مشكلات تعليمية وإدارية) : بما أن التدريس يتألف من مجموعتين رئيسيتين من الأنشطة ' هما أنشطة تعليمية وأنشطة إدارية فإن مشكلات الصف نوعان : - مشكلات تعليمية . - مشكلات إدارية .

وتطلب المشكلات الإدارية حلاً إدارياً ولا يمكن مواجهتها باستخدام الحلول التعليمية، كما أن المشكلات التعليمية تتطلب حلاً تعليمياً ولا يمكن مواجهتها بحلول إدارية .  
لذا فإن الإدارة الفعالة للفصل تعتمد اعتماداً كبيراً على قدرة المعلم على تحديد نوع المشكلة وقدرته على التصرف بناءً على هذا التحديد.

ب- أنواع المشكلات من ناحية الطلاب ( مشكلات فردية، مشكلات جماعية )

- ١- المشكلات الفردية : وهي أنماط سلوكية غير مقبولة يقوم بها الطالب بهدف محدد .  
إذا علمت أن كثيراً من مشكلات الطلاب الفردية ناتجة عن الدوافع التالية :  
جذب الانتباه . و البحث عن السلطة والقوة . والانتقام . وإظهار عدم كفاءة المعلم.

### ٢- مشكلات جماعية:

- موافقة الصف وتقبله السلوك السيئ .
- عدم الالتزام بمعايير السلوك وقواعد العمل .
- الاستجابات السلبية من جانب الجماعة نحو بعض الأفراد .
- القابلية لتشتت الانتباه والتوقف عن العمل .
- انخفاض الروح المعنوية والكراهية .
- العجز عن التكيف مع البيئة المتغيرة .
- اقتصار الأنشطة الصفية على الجوانب اللفظية.
- تكرار الأنشطة التعليمية ورتابتها.

رقم النشاط	نوع النشاط	أسلوب تنفيذه	الزمن الفعلي	متطلبات النشاط
٣/١/٢	جماعي	ورشة عمل	٢٠ د	ورقة النشاط
الهدف من النشاط : أن يقترح المتدرب أفضل الإجراءات لمعالجة مشكلات بيئات التعلم .				

تتعدد المشكلات الطلابية داخل بيئة التعلم ، وحيث أن تلك المشكلات من أكثر المعوقات التي تعيق العملية التعليمية والتربوية ، لذا نأمل منك أخي المتدرب أن تكمل الجدول التالي مختاراً أكثر المشكلات انتشاراً في بيئات التعلم ، وأفضل الإجراءات المناسبة لحلها .

م	سلوك الطالب	الأسباب والدوافع	الإجراء المناسب من قبل المعلم
١	يتجاهل الطالب أوامر المعلم بالجلوس ويبقى واقفاً		
٢	يجلس الطالب بطريقة غريبة ومستفزة		
٣	يتلفظ الطالب على زملائه وينتقدهم بقسوة بشكل متكرر		
٤	يعلق الطالب تعليقات ساخرة على حديث المعلم		
٤	يتلف الطالب بعض الأشياء في المعامل ، ...		
	...		

رقم النشاط	نوع النشاط	أسلوب تنفيذه	الزمن الفعلي	متطلبات النشاط
٤/١/٢	جماعي	حلقة نقاش	١٥ د	المجموعة على شكل U ورقة النشاط
هدف النشاط : أن يبين المتدرب متى يكون المعلم مصدراً لمشكلات بيئة التعلم .				

أحياناً يكون المعلم هو السبب في حدوث المشكلات في بيئات التعلم ، من خلال مجموعة من السلوكيات أو التنظيمات التي يتبعها ، ناقش مع أفراد مجموعتك :

- ما هي السلوكيات التي قد يقوم بها المعلم وتسبب مشكلات في بيئات التعلم؟
- اقرأ النشرة المعرفية الخاصة بالمعلم داخل بيئة التعلم، ثم أعد الإجابة مرة أخرى .
- قارن بين الإجابتين .

م	سلوكيات المعلم التي تسبب مشكلات في بيئات التعلم
١	
٢	
٣	

## النشرة المعرفية (٤/١/٢)

### المعلم داخل الصف

المعلم هو روح العملية الإدارية داخل بيئة التعلم ؛ لهذا يتوجب عليه أن يتتبعه إلى عدد من الجوانب والنقاط المهمة التي تعينه على إدارة بيئة التعلم بشكل جيد :

- الإلمام بالمادة العملية : إن الإلمام بالمادة التي يقدمها المعلم يشعر الطلاب بقوة المعلم واتزانه؛ فعندما يقدم المعلم درساً ضعيفاً يشعر الطلاب من خلاله بعدم تمكن المعلم من المادة فإنهم يقومون بإثارة المشكلات وافتعالها .
- كن متوافقاً : أن يتوافق ما يقوله المعلم مع ما يفعله ، حيث يكثر العديد من المعلمين من التوجيهات التي يخالفونها ( الحث على المحافظة على الوقت وهم يتأخرون بشكل مستمر).
- الوعي الكامل ويشمل :

- وعي المعلم بنفسه ( نظراته ، صوته ، تحركاته ، انفعالاته ، ... )
- وعي المعلم بما يجري داخل بيئة التعلم والتعامل معه بشكل مناسب .

- التعاون مع الطلاب ، وأمناء مصادر التعلم ، ومحضري المختبر ، ... في إدارة بيئة التعلم

رقم النشاط	نوع النشاط	أسلوب تنفيذه	الزمن الفعلي	متطلبات النشاط
٥/١/٢	جماعي	ورشة عمل	٢٠	ورقة النشاط
الهدف من النشاط : أن يربط المتدرب بين حاجات المتعلمين وإدارة بيئة التعلم				

**لرعاية الحاجات النفسية دورها في القضاء على مشكلات بيئة التعلم** ، فالإدارة الجيدة لبيئة التعلم تتطلب العناية باحتياجات الطلاب ، بالتعاون مع أفراد مجموعتك ، اقترح مزيداً من التوصيات تبين من خلالها كيف يمكن للمعلم أن يراعي تلك الاحتياجات .

المجال	التوصيات
الحاجة إلى الطمأنينة	١- استخدام النبرات الصوتية الحانية . ٢- ... ٣- ...
الحاجة إلى الأمن	١- عدم استخدام التهديد والوعيد. ٢- ... ٣- ...
الحاجة إلى الانتماء	١- صناعة روابط اجتماعية مشتركة . ٢- ... ٣- ...
الحاجة إلى الحب	١- الاهتمام بما يهم الطالب . ٢- ... ٣- ...
الحاجة إلى الضبط	١- عدم تقبل الفوضى والمحافظة على النظام ٢- ... ٣- ...
الحاجة إلى التقدير	١- استخدام أسماء الطلاب ، ٢- ... ٣- ...



## النشرة المعرفية ٦/١/٢

### أثر القيم في إدارة بيئة التعلم:

تعد القيم من المحركات الأساسية للسلوك البشري وقدرة المعلم في التعامل معها تزيد من ضبطه لسلوكيات طلابه ، ويمكن للمعلم بناء القيم وتعزيزها من بداية العام الدراسي .

### بناء القيم وتعزيزها:

بشكل عام يمكن غرس القيم من خلال المعلومات المعرفية وتعزيزها والتأكيد عليها كما يمكن استخدام الجوانب المشاعرية (العاطفية) في بناء القيم وتعزيزها ، والأكمل هو دمج الجانبين واستثمارهما في تعزيز القيمة نفسها حتى يتشكل تكامل معرفي وجداني يعزز القيمة ويرفع من درجتها لدى الفرد ويمكن ذلك بعدد من الأساليب نذكر منها :

- القدوة : من أعمق وأقوى المؤثرات في القيم وهي غالباً لا واعية .
- القصة المشوقة : القصة غير المباشرة والتي تحمل الكثير من المشاعر وتهيج العاطفة تصل بالفرد لتشكيل القيم وتعزيزها .
- استثمار المواقف اليومية : ربطها معرفياً و وجدانياً حتى تكون ذات تأثير .
- التأكيد والتكرار المستمر : يعد التكرار من الأساليب المؤثرة في اللاوعي مما يجعل القيم تتفاعل معه وتتأثر به .
- تمثيل الأدوار : ثبت علمياً بأن الفرد الذي يمثل أحد الأدوار ترتفع لديه قيمة ذلك الدور ويشعر بتبني تلك القيمة والاعتزاز بها .
- الحوار والمناقشة : يساهم في بناء معرفي يشكل القيم .

من القيم التي تساهم في رفع فعالية الطلاب داخل بيئة التعلم :

- قيم الانضباط
- قيم الاحترام
- قيم التعلم
- قيم المحافظة على الوقت



## الجلسة التدريبية الثانية

**موضوعها :** أساليب الوقاية من مشكلات بيئات التعلم **الزمن :** ١٠٠ دقيقة

### الأهداف العامة للجلسة :

٧. أن يستنتج المتدرب أهم الأساليب التي تقي من حدوث المشكلات داخل بيئات التعلم
٨. أن يقترح المتدرب حلولاً بديلة لإدارة بيئة التعلم
٩. أن يستنتج المتدرب معايير اختيار الأسلوب المناسب لمعالجة مشكلات بيئة التعلم
١٠. أن يستثمر المعلم قدرات الطلاب في إدارة بيئة التعلم
١١. أن يطبق المتدرب مهارات إدارة بيئة التعلم على درس من المقرر الذي يدرسه

### الموضوعات :

❖ قوانين بيئة التعلم

❖ أساليب تساهم في إدارة بيئة التعلم

### الإجراءات التدريبية :

م	الإجراءات التدريبية	الزمن الفعلي بالدقيقة
١	القوانين	٢٠د
٢	الإدارة بثلاث خطوات	٢٠د
٣	المتعة والألم	٢٠د
٤	القيادة الطلابية	٢٠د
٥	درس تطبيقي	٣٠د
	ختام الدورة	٠٠
	المجموع	١١٠د

رقم النشاط	نوع النشاط	أسلوب تنفيذه	الزمن الفعلي	متطلبات النشاط
١/٢/٢	فردى - جماعى	مناقشة	٢٠ د	ورقة النشاط
الهدف من النشاط : أن يستنتج المتدرب أهم الأساليب التي تقى من حدوث المشكلات داخل بيئات التعلم				

أخى المتدرب : ينشغل الكثير من المعلمين بمعالجة المشكلات داخل البيئة التعليمية ، وربما وضع حلولاً لا يستجيب لها الطلاب ، بالتعاون مع أفراد مجموعتك ، اقترح أهم الأساليب التي تقى من حدوث المشكلات التي تحدث داخل بيئات التعلم قبل وقوعها . مستفيداً من النشرة المعرفية (١/٢/٢)

.....

.....

.....

.....

.....

## النشرة المعرفية (١/٢/٢)

### أساليب الحد من مشكلات بيئات التعلم

#### وضع القوانين :

يجب على المعلم وأمين مصادر التعلم ومحضر المختبر وكافة المسؤولين عن أماكن تعلم الطلاب أن يوضحوا للطلاب ومنذ بداية السنة، ما هي السلوكيات المقبولة المتوقع منهم تنفيذها، والسلوكيات غير المقبولة التي يجب عليهم تجنبها. فالطلاب يحتاجون إلى القوانين الواضحة لكل بيئة تعليمية؛ لأنها تزودهم بالمعايير اللازمة للسلوكيات المقبولة اجتماعياً.

تشير الدراسات إلى أن هناك عوامل مهمة، يجب على المعلم أن يأخذها بعين الاعتبار، عند القيام ببناء قوانين بيئة التعلم، ومن هذه العوامل:

- أن تصاغ تلك القوانين بمشاركة الطلاب أنفسهم.
- أن تكون القوانين قليلة العدد. والعدد الملائم للقوانين في بيئة التعلم في المرحلة الابتدائية، عادة يتراوح ما بين ٤ إلى ٦ قوانين.
- أن تكون القوانين واضحة وسهلة الفهم.
- أن تحتوي القوانين على "مطلب واحد" فقط في كل قانون.
- من المستحسن صياغة القوانين بطريقة إيجابية لغوياً، أي الامتناع على قدر الإمكان عن استخدام قوانين تبدأ بكلمات مثل، ممنوع، أو لا تفعل.. الخ.
- من المهم أن يقوم المعلم بتعليق القوانين أمام الطلاب، بعد أن يكون قد كتبها على لوحة كبيرة وبخط كبير وواضح.
- العمل على متابعة القوانين بشكل متواصل وبدون تمييز حتى يتم تثبيتها عند الطلاب.
- العمل على صياغة القوانين بلغة بسيطة، مباشرة وسهلة المتابعة.
- أن يوفر المعلم لطلابه فرصة التدريب على تلك القوانين.

ومن الضروري تذكير الطلاب بها باستمرار، والقيام بالتدريب عليها داخل بيئة التعلم، مع توضيح النتائج المتوقعة من عدم الالتزام أو القيام بها.

### **الوقاية كعامل رئيس في حل المشكلات :**

يمكن للمعلم أن يتخذ العديد من الخطوات التي تساهم في منع حدوث المشكلات في بيئات التعلم ومن ذلك :

- وضع نظام انضباط ( قانون ) في بيئة التعلم يحدد فيه السلوكيات

- المكافآت والعقوبات

- تفريق الطلاب المشاغبين عن بعضهم .

- إعادة ترتيب بيئة التعلم وتنظيمها

- وضع برامج وأنشطة تساهم في إشغال زمن التعلم

- بناء علاقة إيجابية مع الطلاب

- عقد اتفاقيات مع الطلاب

- استخدام التقنية الحديثة في التعلم

- التحضير الجيد للدرس

- دراسة المشكلات المتكررة ووضع خطط لها

### **أهم الأساليب التي يمكن أن تستخدم للحد من مشكلات بيئات التعلم ما يلي:**

١. الوقاية : يعمل المعلم على وضع خطط وبرامج تساعد على إدارة بيئة التعلم ، ويصمم من الأدوات والوسائل ما يساعده على تجنب حدوث المشكلات من خلال خبرته ومعرفته بطلابه ومدى تفاعلهم مع تلك الوسائل .

٢. اليقظة : إن إهمال المتابعة والانتباه لسلوكيات الطلاب البسيطة يدفعهم للتمادي والخروج على النظام .

٣. التخطيط والتحضير الجيد للدرس

٤. التثبيح الفردي على الطالب ، بصيغة اسكت يا أحمد بدلاً من اسكتوا اجلسوا ... إلخ
٥. استخدام التلميحات غير اللفظية : وذلك باستخدام النظر إلى الطلاب المنشغلين بالحديث مع بعضهم أو التحرك نحو الطالب المخل بالنظام.
٦. مدح السلوك غير المنسجم مع السلوك السيئ : حيث يمدح الطلاب على السلوكيات المرغوبة لإيقاف السلوك الذي لا ينسجم مع سلوكيات الطالب الجيدة مثل مدح المعلم للطلاب الذين يجلسون في مقاعدهم أثناء الاستجابة لسؤال ما. و يجيبون عندما يؤذن لهم
٧. مدح الطلاب الآخرين : حيث يقوم المعلم بمدح طلاب الصف مجتمعين ثم يقوم بمدح طالب ما لأدائه ، وممارسته عمل ما.
٨. الانضباط الذاتي : من قبل المعلم على أن يكون المعلم قدوة في كل تصرفاته

أمثلة على القوانين المناسبة لبعض بيئات التعلم :

- اصغ لزميلك عندما يتكلم.
- كن جالساً في مقعدك عندما يقرع الجرس.
- اتبع التعليمات ( أو اتبع تعليمات المعلم ).
- ارفع يدك ( إصبعك ) قبل البدء بالحديث.
- استخدم أغراض زملائك فقط بعد استئذانهم.
- ابق في مكانك حتى تنهي مهمتك.

رقم النشاط	نوع النشاط	أسلوب تنفيذه	الزمن الفعلي	متطلبات النشاط
٢/٢/٢	جماعي	ورشة عمل	٢٠ د	ورقة النشاط
الهدف من النشاط : أن يقترح المتدرب حلولاً بديلة لإدارة بيئة التعلم				

أخي المتدرب : وضعت مجموعة من العوامل التي تحد من حدث مشكلات تعيق التعلم ، ومع ذلك لا يزال هناك بعض المشكلات التي تحدث ، بالتعاون مع أفراد مجموعتك ومستفيداً من النشرة المعرفية (٢/٢/٢) ناقش كيفية معالجة المشكلات المستمرة رغم ما اتخذته من إجراءات .

.....

.....

.....

.....

.....

## النشرة المعرفية (٢/٢/٢)

### الضبط من خلال ثلاث خطوات :

١- الوقاية : كل ما يمكن عمله حتى لا تحدث المشكلة وتشمل الإجراءات والتدابير التي يتخذها المعلم لمنع حدوث المشكلات وضبط النفس والانفعالات عند التعامل الطلاب ويمكن اتباع النقاط التالية:

- وضح لهم ما هو مقبول وما هو مرفوض وسبب الرفض
- كن اكثر قرباً من طلابك وتعرف عليهم
- اعقد معهم اتفاقاً حول نظام مكان التعلم
- اصنع الألفة وأزل التوتر
- ساهم في رفع أهمية التعلم

وتشتمل على وضع الأنظمة والقوانين التي سبق أن تعرفنا عليها .  
ومراجعة أساليب الوقاية وآثارها من وقت لآخر .

٢- التعامل مع الحدث : التعامل الفوري مع المشكلة لتخفيف حدتها وإنهائها .  
هنا يستخدم نتائج للسلوك وليس عقاباً بحيث يترتب على السلوك مجموعة من النتائج الأولية التي تشير للطلاب أنه ارتكب خطأً وعليه تصحيح الخطأ وعدم الاستمرار في فعل نفس السلوك ، ويجب على المعلم ألا ينساق إلى مسارات التحدي التي قد يقوده الطلاب إليها .  
مثل (وضع اشارة في الكشف أو على جدول جداري ، تنبيه لفظي، تغيير مكان الطالب ، مناقشة الطالب حول السلوك )

٣- النتائج : ما يقدمه المعلم أو الطلاب للطلاب الذي تتكرر مخالفته . وقد تشتمل على عقوبات أو إجراءات تعمل على عدم تكرار السلوك مثل عقد اجتماع مع ولي الأمر أو تحويل الطالب للمرشد أو الإدارة أو ما شابه من إجراءات تساهم في تعديل سلوك الطالب .

الإجراءات التي تتخذ نتيجة عدم استجابة الطالب للخطوات السابقة واستمرار السلوك السلبي .



ويشترط أن تكون:

- واضحة ومحددة
- تحتوي مجموعة من البدائل
- عادلة
- من الأنظمة واللوائح
- متفق عليها
- تحافظ على كرامة الطالب

رقم النشاط	نوع النشاط	أسلوب تنفيذه	الزمن الفعلي	متطلبات النشاط
(٣/٢/٢)	فردى	ورقة عمل	٢٠ د	ورقة النشاط
الهدف من النشاط : أن يستنتج المتدرب معايير اختيار الأسلوب المناسب لمعالجة مشكلات بيئة التعلم .				

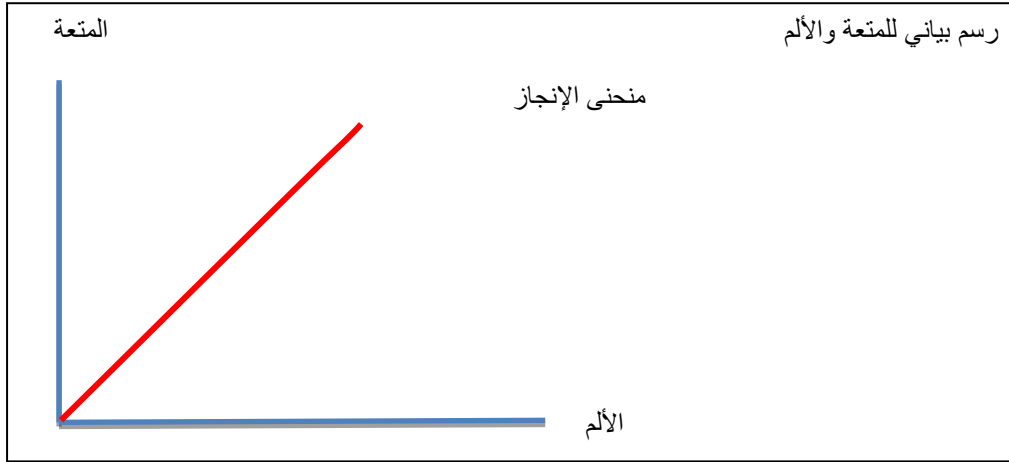
أخي المتدرب : ما يكون مناسباً من الأساليب لبيئة تعليمية قد لا يكون مناسباً لبيئة أخرى ، وكذلك بالنسبة للطلاب والوقت ، ...

مستفيداً من النشرة المعرفية (٣/٢/٢) ، وبالتعاون مع أفراد مجموعتك ، وبحسب المرحلة التي تعمل بها ، استنتج عدداً من الحوافز الممتعة أو المؤلمة التي يمكن استخدامها مع الطلاب وفق الجدول التالي

م	متعة	ألم
المرحلة الابتدائية		
المرحلة المتوسطة		
المرحلة الثانوية		

## المتعة والألم (٣/٢/٢)

الانسان بطبيعته يميل لأحد أمرين فإما أن يتجه نحو ما يحب ويسعى للحصول عليه ، أو يتجنب ما يكره ويعمل على الابتعاد عنه ، والقرآن الكريم فيه الكثير من الشواهد التي استخدمت هذا الأسلوب التربوي لتوجيه الإنسان وحثه على عمل الخير واجتناب الشر بالترغيب بالجنة تارة وبالترهيب من نار جهنم تارة أخرى .



ومضة : الألم أو المتعة يخص الطرف الآخر فالمهم هو ما يمتع أو يؤلم الشخص المستهدف .  
 لعب كرة القدم ( ممتع للبعض ومؤلم للبعض الآخر ) لهذا عندما تقرر استخدام هذا الأسلوب يجب أن تدرك كيف توازن الأمور وتجعلها محفزة للطالب المستهدف .  
 أمثلة :

الهدف	تفكير صاحب الأمل	تفكير صاحب الألم
النجاح	أريد أن أحقق النجاح	لا أريد أن ارسب
تناول الطعام	أريد أن استمتع بالطعام	لا أريد أن اجوع
شراء حقيبة	أريد حقيبة رائعة	أريد حقيبة لا تتلف بسرعة
الذهاب لرحلة	أريد أن افرح كثيراً	لا أريد أن تحصل مشكلات

رقم النشاط	نوع النشاط	أسلوب تنفيذه	الزمن الفعلي	متطلبات النشاط
٤/٢/٢	جماعي	ورشة عمل	٢٠ د	ورقة النشاط
الهدف من النشاط : أن يستثمر المعلم قدرات الطلاب في إدارة بيئة التعلم				

أخي المتدرب : يفكر الأستاذ نواف في تفعيل دور الطلاب في الحد من المشكلات التي تحدث داخل بيئة التعلم ، ساهم مع زملائك في وضع خطة مناسبة للاستفادة من لجنة طلابية داخل الصف للحد من المشكلات . مستفيداً من النشرة المعرفية (٤/٢/٢)

.....

.....

.....

.....

.....

## النشرة المعرفية (٤/٢/٢)

### القيادة الطلابية :

لدى الطلاب العديد من المهارات والقدرات التي يمكن أن يستفاد منها ؛ ولهذا يعتمد عدد من المعلمين إلى استثمار الطلاب في عملية إدارة بيئة التعلم من خلال تشكيل بعض الفرق المساعدة له في حل المشكلات أو تقويم الأداء أو القيام بمهام متنوعة.

وفي حال المواقف التعليمية ، قد يقوم المعلم بإحالة الموقف إلى الطلاب لينظروا فيه ويحددوا المكافأة أو العقوبة المقررة ، ويسبق ذلك تحديد نظام واضح للمخالفات وعقوباتها حتى لا تأخذ وقتاً كبيراً من الدرس.

رقم النشاط	نوع النشاط	أسلوب تنفيذه	الزمن الفعلي	متطلبات النشاط
٥/٢/٢	جماعي	ورشة عمل	٣٠ د	ورقة النشاط
الهدف من النشاط : أن يطبق المتدرب مهارات إدارة بيئة التعلم على درس من المقرر الذي يدرسه				

أخي المتدرب :

- بالتعاون مع أفراد مجموعتك ، اختر درسا من دروس المقرر الذي تدرسه ، ثم قدمه لبقيّة المجموعات ، مراعيًا فيه كل ما تعلمته في الدورة من تهيئة وغلق وأساليب التواصل اللفظي وغير اللفظي ووضع القوانين المنظمة لبيئة التعلم ، وأساليب معالجة المشكلات التي تحدث داخل بيئة التعلم .
- بعد تقديم الدرس : يطلب من كل مجموعة ترشيح متدرب ، يتقدم إلى المنصة ، ويصطف المرشحون بجوار بعضهم ، ويقدمون ملخصاً لما تعلموه في الدورة التدريبية .



إدارة البيئة الصفية