

# ملف لجنة شراكة المدرسة مع الأسرة والمجتمع



قائدة المدرسة  
سوزان بنت أحمد المسلم

## بيانات المدرسة

اسم المدرسة :  
ابتدائية أم الشهداء

اسم قائدة المدرسة :  
سوزان بنت أحمد المسلم

اسم المساعدة الإدارية  
المساعدة

اسم رائدة الشراكة:

## المتابعة الفصل الدراسي الأول

اليوم والتاريخ	المتابعة	الاسم	التوقيع	المرئيات
..... ..... / ..... / ١٤١٤ هـ	قائدة المدرسة			
..... ..... / ..... / ١٤١٤ هـ	مشرفة وحدة الشراكة			
..... ..... / ..... / ١٤١٤ هـ	المساعدة الإدارية المساندة			
..... ..... / ..... / ١٤١٤ هـ	مديرة وحدة الشراكة بالإدارة			
..... ..... / ..... / ١٤١٤ هـ	المشرفة التربوية لمادة التخصص			

## المتابعة الفصل الدراسي الثاني

المرئيات	التوقيع	الاسم	المتابعة	اليوم والتاريخ
			قائدة المدرسة	..... / ..... / ١٤٤٥ هـ
			مشرفة وحدة الشراكة	..... / ..... / ١٤٤٥ هـ
			المساعدة الإدارية المساندة	..... / ..... / ١٤٤٥ هـ
			مديرة وحدة الشراكة بالإدارة	..... / ..... / ١٤٤٥ هـ
			المشرفة التربوية لمادة التخصص	..... / ..... / ١٤٤٥ هـ

## المتابعة الفصل الدراسي الثالث

اليوم والتاريخ	المتابعة	الاسم	التوقيع	المرئيات
..... ..... / ..... / ..... ١٤هـ	قائدة المدرسة			
..... ..... / ..... / ..... ١٤هـ	مشرفة وحدة الشراكة			
..... ..... / ..... / ..... ١٤هـ	المساعدة الإدارية المساندة			
..... ..... / ..... / ..... ١٤هـ	مديرة وحدة الشراكة بالإدارة			
..... ..... / ..... / ..... ١٤هـ	المشرفة التربوية لمادة التخصص			

## حسابات وتطبيقات



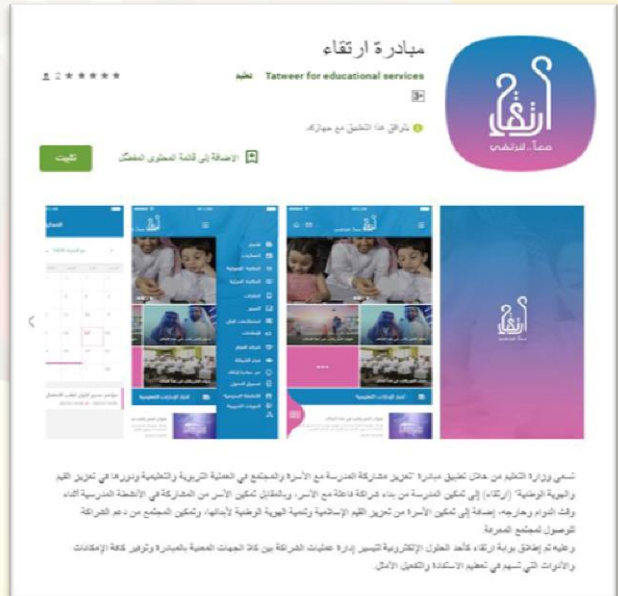
منصة إسعاد (وحدة الشراكة)



حساب ارتقاء بالمكتب

<https://drive.google.com/open?id=18axQUWxJu8GbPZhU1wpGBU6KQOZdmnE>

رابط دليل استخدام بوابة ارتقاء



حساب ارتقاء بالإدارة

## تعريف الشراكة

التعاون والتكامل  
بين المدرسة والأسرة والمجتمع  
في بناء البرامج والأنشطة  
والفعاليات ومتابعتها  
وتقويمها لزيادة  
فاعلية كل منهم .

## أهمية الشراكة

تعزيز الثقة المتبادلة بين  
أطراف الشراكة .

تعزيز المسؤولية المشتركة  
بين أطراف الشراكة .

تبادل الخبرات .

استثمار مهارات أطراف  
الشراكة وإمكاناتهم .

زيادة فاعلية  
البرامج التي  
تقدمها المدرسة .

زيادة مهارات  
الأسرة في التعامل  
مع أبنائها .

الاعتراف بالإنجازات  
والنجاحات بين أطراف  
الشراكة .

المساهمة في تحقيق  
التكامل في بناء  
شخصية الطالبة .



## أهداف الشراكة

تحسين الجودة في الأداء التعليمي .

توثيق العلاقة التعاونية والتكاملية  
بين المدرسة والأسرة والمجتمع .

تنمية المسؤولية المجتمعية .

تعزيز مفهوم المواطنة في المجتمع .

المشاركة في معالجة التحديات  
والصعوبات التي تواجه المدرسة .

تنمية القيم ومهارات الحياة لدى  
المتعلمين .

الإسهام في تحسين عملية تعليم الطالبات  
وتعلمهن .

## أطراف شراكة المدرسة مع الأسرة والمجتمع



## مهام رائدة الشراكة بالمدرسة

الإشراف على تنفيذ البرامج والأنشطة التي تعزز التعاون والتكامل بين المدرسة والأسرة والمجتمع المحلي بهدف المساهمة في تعلم الطالبة ورفع مستوياتهن التحصيلية والسلوكية ومتابعتها.

## الواجبات وفق الدليل التنظيمي

التعرف على مؤسسات  
المجتمع المحلي  
المحيط بالمدرسة  
وتصنيفها.

حصر وتصنيف  
الخبرات والمهارات  
لدى أولياء الأمور  
لاستثمارها في  
الأنشطة المدرسية .

تنظيم ورشة عمل  
تعريفية بالشراكة  
لجميع منسوبات  
المدرسة .

توزيع ميثاق الشراكة على  
منسوبات المدرسة  
والطالبات والأسر  
والمجتمع المحلي  
والمصادقة عليها من قبل  
الجميع .

## الواجبات وفق الدليل التنظيمي

الإشراف  
على تنفيذ الأنشطة  
التي تدعم التواصل مع  
أولياء الأمور في تعلم  
الأبناء ومتابعتها

تدريب لجنة  
الشراكة على آلية  
بناء خطة الشراكة

إدخال  
بيانات أولياء الأمور  
في قاعدة البيانات  
الخاصة بالمبادرة

## الواجبات وفق الدليل التنظيمي

الإشراف على تنفيذ  
الأنشطة التي تساعد  
على بناء شراكات قوية  
مع المجتمع المحلي  
ومتابعتها .

الإشراف على تنفيذ  
الأنشطة التي تشجع  
العمل التطوعي  
والمسئولية المجتمعية  
لخدمة الأسرة  
والمجتمع المحلي  
ومتابعتها .

إعداد تقارير دورية  
عن برامج وأنشطة  
الشراكة المجتمعية  
التي تم تنفيذها .

تقديم المقترحات  
لتحسين ممارسات  
مشراكة الأسرة  
والمجتمع المحلي مع  
المدرسة وتقديمها للجنة  
شراكة المدرسة مع  
الأسرة والمجتمع .

# بيانات أولية



## أولاً: بيانات المدرسة

اسم المدرسة	أم الشهداء الابتدائية بالجبيل الصناعية
رقم الهاتف	

## ثانياً: بيانات الهيئة الإدارية

لا يوجد	اسم الوكيله لشؤون الطالبات	سوزان بنت أحمد المسلم	اسم قائدة المدرسة
	المؤهل		المؤهل
	رقم الجوال		رقم الجوال



## ثالثاً: بيانات رائدة الشراكة

الاسم	المؤهل	رقم الجوال	عدد سنوات الخبرة في التعليم	البريد الإلكتروني
	التخصص		عدد سنوات الخبرة في الشراكة	
	عدد الحصص			

المجموع	الصف						المرحلة
	سادس	خامس	رابع	ثالث	ثاني	أول	
١٥	٢	٢	٢	٢	٣	٤	العدد

# خطة اجتماعات لجنة الشراكة

يتم إعداد مواعيد الاجتماعات حسب خطة  
المدرسة مرفق ملف WORD متضمنة خطة  
الاجتماعات بأولياء الأمور لنشر ثقافة المبادرة  
والتوقيع على الميثاق خطة لجنة شراكة المدرسة  
مع الأسرة والمجتمع للعام الدراسي ١٤٤٣ هـ .

## خطة لجنة شراكة المدرسة مع الأسرة والمجتمع للعام الدراسي ١٤٤٣هـ ( الفصل الدراسي الأول )

### شهر محرم - صفر

الأسبوع الأول		الأسبوع الثاني		الأسبوع الثالث		الأسبوع الرابع	
الأحد	١/٢١	الأحد	١/٢٨	الأحد	٢/٥	الأحد	٢/١٢
الاثنين	١/٢٢	الاثنين	١/٢٩	الاثنين	٢/٦	الاثنين	٢/١٣
الثلاثاء	١/٢٣	الثلاثاء	١/٣٠	الثلاثاء	٢/٧	الثلاثاء	٢/١٤
الأربعاء	١/٢٤	الأربعاء	٢/١	الأربعاء	٢/٨	الأربعاء	٢/١٥
الخميس	١/٢٥	الخميس	٢/٢	الخميس	٢/٩	الخميس	٢/١٦

### شهر صفر - ربيع أول

الأسبوع الخامس		الأسبوع السادس		الأسبوع السابع		الأسبوع الثامن	
الأحد	٢/١٩	الأحد	٢/٢٦	الأحد	٣/٤	الأحد	٣/١١
الاثنين	٢/٢٠	الاثنين	٢/٢٧	الاثنين	٣/٥	الاثنين	٣/١٢
الثلاثاء	٢/٢١	الثلاثاء	٢/٢٨	الثلاثاء	٣/٦	الثلاثاء	٣/١٣
الأربعاء	٢/٢٢	الأربعاء	٢/٢٩	الأربعاء	٣/٧	الأربعاء	٣/١٤
الخميس	٢/٢٣	الخميس	٣/١	الخميس	٣/٨	الخميس	٣/١٥

## تابع خطة لجنة شراكة المدرسة مع الأسرة والمجتمع للعام الدراسي ١٤٤٣هـ (تابع الفصل الدراسي الأول)

### شهر ربيع أول - ربيع الآخر

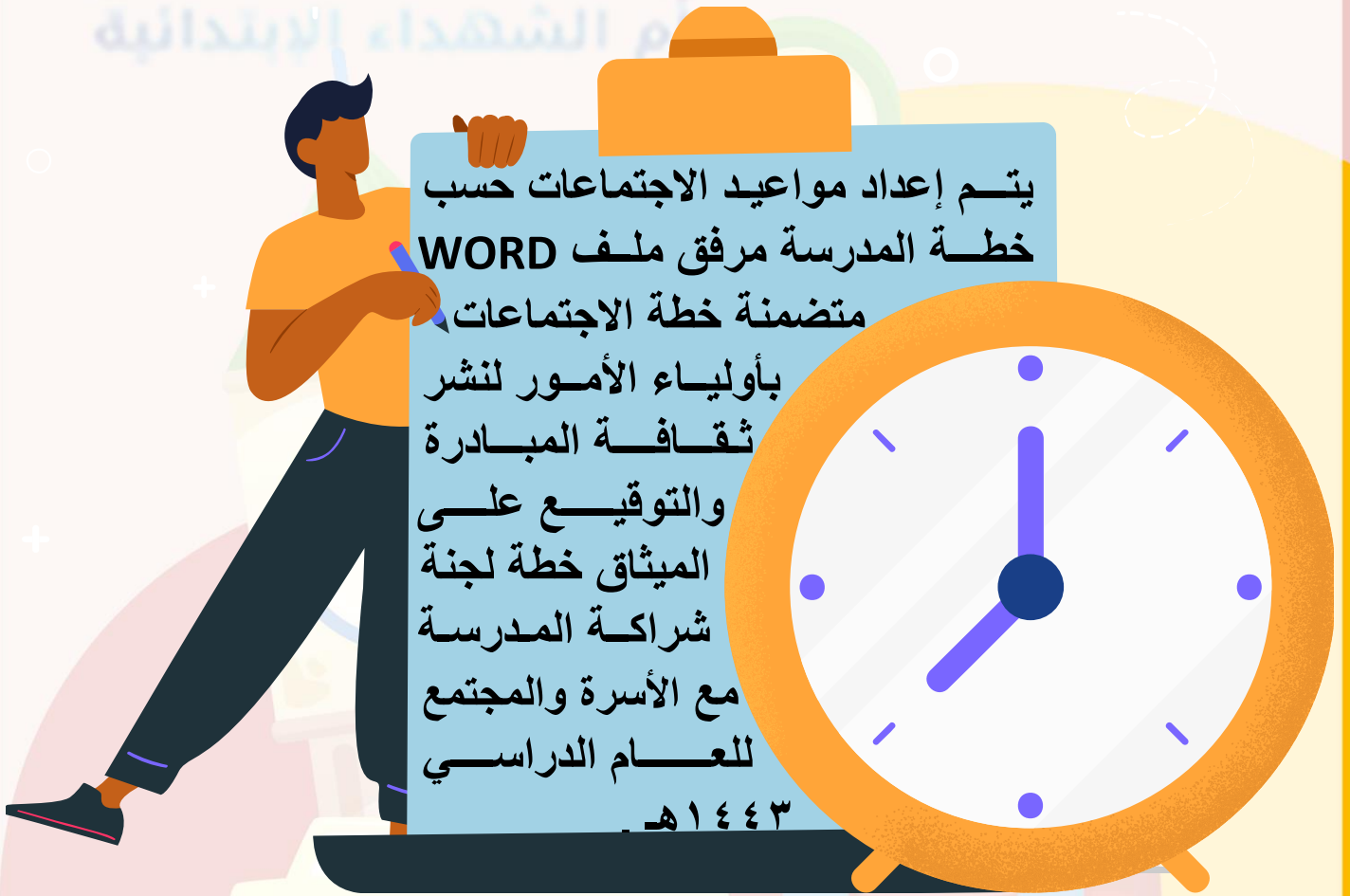
الأسبوع التاسع		الأسبوع العاشر		الأسبوع الحادي عشر		الأسبوع الثاني عشر	
الأحد	٣/١٨	الأحد	٣/٢٥	الأحد	٤/٢	الأحد	٤/٩
الاثنين	٣/١٩	الاثنين	٣/٢٦	الاثنين	٤/٣	الاثنين	٤/١٠
الثلاثاء	٣/٢٠	الثلاثاء	٣/٢٧	الثلاثاء	٤/٤	الثلاثاء	٤/١١
الأربعاء	٣/٢١	الأربعاء	٣/٢٨	الأربعاء	٤/٥	الأربعاء	٤/١٢
الخميس	٣/٢٢	الخميس	٣/٢٩	الخميس	٤/٦	الخميس	٤/١٣

### شهر ربيع الآخر

#### الأسبوع الثالث عشر

الأحد	٤/١٦
الاثنين	٤/١٧
الثلاثاء	٤/١٨
الأربعاء	٤/١٩
الخميس	٤/٢٠
الخميس	٤/٢٠

بداية إجازة الفصل  
الدراسي الأول



## خطة لجنة شراكة المدرسة مع الأسرة والمجتمع للعام الدراسي ١٤٤٣ هـ ( الفصل الدراسي الثاني )

### شهر جماد أول

الأسبوع الأول		الأسبوع الثاني		الأسبوع الثالث		الأسبوع الرابع	
الأحد	٥/١	الأحد	٥/٨	الأحد	٥/١٥	الأحد	٥/٢٢
الاثنين	٥/٢	الاثنين	٥/٩	الاثنين	٥/١٦	الاثنين	٥/٢٣
الثلاثاء	٥/٣	الثلاثاء	٥/١٠	الثلاثاء	٥/١٧	الثلاثاء	٥/٢٤
الأربعاء	٥/٤	الأربعاء	٥/١١	الأربعاء	٥/١٨	الأربعاء	٥/٢٥
الخميس	٥/٥	الخميس	٥/١٢	الخميس	٥/١٩	الخميس	٥/٢٦

### شهر جماد أول - جماد ثاني - رجب

الأسبوع الخامس		الأسبوع السادس		الأسبوع السابع		الأسبوع الثامن	
الأحد	٥/٢٩	الأحد	٦/١٣	الأحد	٦/٢٠	الأحد	٦/٢٧
الاثنين	٥/٣٠	الاثنين	٦/١٤	الاثنين	٦/٢١	الاثنين	٦/٢٨
الثلاثاء	٦/١	الثلاثاء	٦/١٥	الثلاثاء	٦/٢٢	الثلاثاء	٦/٢٩
الأربعاء	٦/٢	الأربعاء	٦/١٦	الأربعاء	٦/٢٣	الأربعاء	٧/١
الخميس	٦/٣	الخميس	٦/١٧	الخميس	٦/٢٤	الخميس	٧/٢

## تابع خطة لجنة شراكة المدرسة مع الأسرة والمجتمع للعام الدراسي ١٤٤٣ هـ ( تابع الفصل الدراسي الثاني )

### ش ه ر ر ج ب

الأسبوع التاسع		الأسبوع العاشر		الأسبوع الحادي عشر		الأسبوع الثاني عشر	
الأحد	٧/٥	الأحد	٧/١٢	الأحد	٧/١٩	الأحد	٧/٢٦
الاثنين	٧/٦	الاثنين	٧/١٣	الاثنين	٧/٢٠	الاثنين	٧/٢٧
الثلاثاء	٧/٧	الثلاثاء	٧/١٤	الثلاثاء	٧/٢١	الثلاثاء	٧/٢٨
الأربعاء	٧/٨	الأربعاء	٧/١٥	الأربعاء	٧/٢٢	الأربعاء	٧/٢٩
الخميس	٧/٩	الخميس	٧/١٦	الخميس	٧/٢٣	الخميس	٧/٣٠

### ش ه ر شعبان

#### الأسبوع الثالث عشر

الأحد	٨/٣
الاثنين	٨/٤
الثلاثاء	٨/٥
الأربعاء	٨/٦
الخميس	٨/٧
بداية إجازة الفصل الدراسي الثاني	



يتم إعداد مواعيد الاجتماعات حسب  
خطة المدرسة مرفق ملف WORD  
متضمنة خطة الاجتماعات بأولياء  
الأمر لنشر ثقافة المبادرة  
والتوقيع على  
الميثاق خطة  
لجنة شراكة  
المدرسة مع الأسرة  
والمجتمع للعام الدراسي  
١٤٤٣ هـ .

## خطة لجنة شراكة المدرسة مع الأسرة والمجتمع للعام الدراسي ١٤٤٣ هـ ( الفصل الدراسي الثالث )

### شهر شعبان - رمضان

الأسبوع الرابع		الأسبوع الثالث		الأسبوع الثاني		الأسبوع الأول	
الأحد	٩/٩	الأحد	٩/٢	الأحد	٨/٢٤	الأحد	٨/١٧
الاثنين	٩/١٠	الاثنين	٩/٣	الاثنين	٨/٢٥	الاثنين	٨/١٨
الثلاثاء	٩/١١	الثلاثاء	٩/٤	الثلاثاء	٨/٢٦	الثلاثاء	٨/١٩
الأربعاء	٩/١٢	الأربعاء	٩/٥	الأربعاء	٨/٢٧	الأربعاء	٨/٢٠
الخميس	٩/١٣	الخميس	٩/٦	الخميس	٨/٢٨	الخميس	٨/٢١

### شهر رمضان

الأسبوع السادس		الأسبوع الخامس	
الأحد	٩/٢٣	الأحد	٩/١٦
الاثنين	٩/٢٤	الاثنين	٩/١٧
بداية إجازة عيد الفطر بنهاية دوام يوم الاثنين	الثلاثاء	الثلاثاء	٩/١٨
	الأربعاء	الأربعاء	٩/١٩
	الخميس	الخميس	٩/٢٠

## تابع خطة لجنة شراكة المدرسة مع الأسرة والمجتمع للعام الدراسي ١٤٤٣ هـ (تابع الفصل الدراسي الثالث)

### شهر شوال - ذي القعدة

الأسبوع السابع		الأسبوع الثامن		الأسبوع التاسع		الأسبوع العاشر	
الأحد	١٠/٧	الأحد	١٠/١٤	الأحد	١٠/٢١	الأحد	١٠/٢٨
الاثنين	١٠/٨	الاثنين	١٠/١٥	الاثنين	١٠/٢٢	الاثنين	١٠/٢٩
الثلاثاء	١٠/٩	الثلاثاء	١٠/١٦	الثلاثاء	١٠/٢٣	الثلاثاء	١١/١
الأربعاء	١٠/١٠	الأربعاء	١٠/١٧	الأربعاء	١٠/٢٤	الأربعاء	١١/٢
الخميس	١٠/١١	الخميس	١٠/١٨	الخميس	١٠/٢٥	الخميس	١١/٣

### شهر ذي القعدة

الأسبوع الحادي عشر		الأسبوع الثاني عشر		الأسبوع الثالث عشر		الأسبوع الرابع عشر	
الأحد	١١/٦	الأحد	١١/١٣	الأحد	٢٢/٢٠	الأحد	١١/٢٧
الاثنين	١١/٧	الاثنين	١١/١٤	الاثنين	١١/٢١	الاثنين	١١/٢٨
الثلاثاء	١١/٨	الثلاثاء	١١/١٥	الثلاثاء	١١/٢٢	الثلاثاء	١١/٢٩
الأربعاء	١١/٩	الأربعاء	١١/١٦	الأربعاء	١١/٢٣	الأربعاء	١١/٣٠
الخميس	١١/١٠	الخميس	١١/١٧	الخميس	١١/٢٤	الخميس	١٢/١
الخميس	١١/١٠	الخميس	١١/١٧	الخميس	١١/٢٤	الخميس	١٢/١

# محاضر اجتماعات لجنة الشراكة

أم الشهداء الابتدائية



## الدعوة للاجتماع

توضع النشرة الداخلية لدعوة كل اجتماع قبل المحضر

مرفق ملف WORD

### ( نشرة داخلية )

إلى/ عضوات لجنة شراكة المدرسة مع الأسرة والمجتمع . المحترمات  
من/ قائدة المدرسة .

الموضوع/ الاجتماع الأول لعضوات لجنة الشراكة .

السلام عليكم ورحمة الله وبركاته ..

بناء على ما ورد في الدليل التنظيمي لشراكة المدرسة مع الأسرة والمجتمع .

بشأن / عقد اجتماعات لجنة شراكة المدرسة مع الأسرة والمجتمع .

عليه سيتم عقد الاجتماع الأول لعضوات اللجنة يوم ..... الموافق ..... / ..... / ١٤٤٣ هـ  
في قاعة الاجتماعات من الساعة ..... - ..... لمناقشة المحاور التالية :

- ١ . مهام لجنة الشراكة وفق ما ورد في الدليل التنظيمي لشراكة المدرسة مع الأسرة والمجتمع .
- ٢ . توزيع المهام على عضوات اللجنة .
- ٣ . آلية تفعيل استمارات التوثيق والمتابعة ( في ملف لجنة الشراكة ) .
- ٤ . جدول اجتماعات اللجنة خلال الفصل الدراسي الأول .

آملين من المعنيات الالتزام بالوقت المحدد للحضور للتقيد بما جاء فيه .

والله موفق ،،،

أختكن: سوزان بنت احمد المسلم

التوقيع: .....

## محضر اجتماع لجنة الشراكة رقم (1)

اليوم	التاريخ	الساعة	المقرر
	..... / ..... / ١٤٤٣هـ		قاعة الاجتماعات

### أولاً: ما تم مناقشته:

م	المحاور	ملاحظات
١	مهام لجنة الشراكة وفق ما ورد في الدليل التنظيمي لشراكة المدرسة مع الأسرة والمجتمع .	
٢	توزيع المهام على عضوات اللجنة .	
٣	آلية تفعيل استمارات التوثيق والمتابعة (في ملف لجنة الشراكة) .	
٤	جدول اجتماعات اللجنة خلال الفصل الدراسي الأول .	

### ثانياً: التوصيات:

م	التوصية	جهة التنفيذ	نفذت	لم تنفذ	تحت التنفيذ	ملاحظات
١						
٢						
٣						
٤						

## توقيع الحضور للاجتماع رقم ( ١ )

م	الاسم	الوظيفة	التوقيع
١	سوزان بنت أحمد المسلم	قائدة المدرسة	
٢			
٣			
٤			
٥			
٦			
٧			
٨			
٩			
١٠			
١١			

يعتمد قائدة المدرسة  
سوزان بنت أحمد المسلم

# مهام لجنة الشراكة

## لجنة الشراكة

١

نشر الوعي بأهمية  
الشراكة بين المدرسة  
والأسرة والمجتمع المحلي

٤

إدارة وتنظيم لقاءات  
أولياء أمور الطالبات  
ومؤسسات المجتمع المحلي

٢

اقتراح الأنشطة التي تدعم  
التواصل مع أولياء الأمور في  
تعليم الأبناء وتشجيع العمل  
التطوعي والمسؤولية المجتمعية  
وبناء شراكات مع المجتمع المحلي  
ورفعها إلى لجنة التميز والجودة

٥

متابعة أنشطة وفعاليات  
شراكة المدرسة مع الأسرة  
والمجتمع المحلي المحيط بها  
وتقويمها .

٣

بناء شراكات مع مؤسسات  
المجتمع المحلي المحيط  
بالمدرسة .

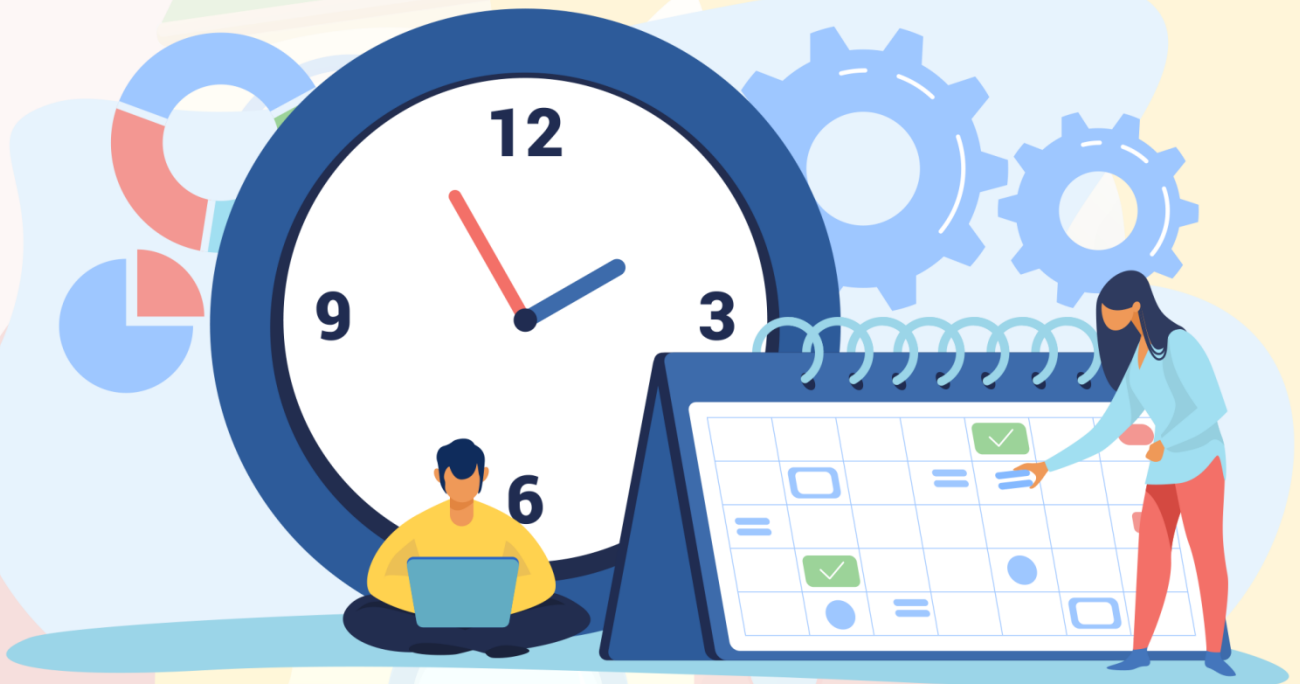
٦

مراجعة التقارير الدورية عن  
برامج وأنشطة الشراكة المجتمعية  
التي تم تنفيذها وتقديم التوصيات  
بشأنها ونشر الوعي بأهمية الشراكة  
بين المدرسة والأسرة والمجتمع المحلي .



# خطة الشراكة المعتمدة من مكتب التعليم

للعام الحالي ١٤٤٣ هـ



## نموذج الإقرار

تم بعون الله وتوفيقه في هذا اليوم ..... الموافق ..... / ..... / ١٤٤٣ هـ  
اجتماع لجنة الشراكة لدراسة برامج خطة الشراكة بين المدرسة والأسرة والمجتمع  
حيث تضمنت الخطة ما يلي :

اسم المدرسة	عدد البرامج	أسماء البرامج
ابتدائية أم الشهداء		

### وتم الإقرار على ما يلي :



## وعلى ذلك جرى توقيع جميع عضوات اللجنة :

م	الأسماء	العضوات	التوقيع
١	سوزان بنت أحمد المسلم	قائدة المدرسة	
٢		وكيلة شؤون الطالبات	
٣		رائدة الشراكة	
٤		رائدة النشاط	
٥		المرشدة الطلابية	
٦		معلمة متميزة	
٧		الأسرة	
٨			
٩			
١٠		المجتمع المحلي	
١١			
١٢			
١٣		القطاع الخاص	
١٤			
١٥			

الختم

ملاحظة مهمة: يختم هذا الإقرار بعد توقيع اللجنة ويرفع مع نماذج الخطة للمكتب

# عمليات الدليل الإجرائي

## رقم العملية ( ١ ) اسم العملية : تشكيل لجنة شراكة الأسرة مع المدرسة والمجتمع

١- الهدف	١/١	توضيح الإجراءات المتبعة في تشكيل لجنة شراكة مدارس التعليم العام مع الأسرة والمجتمع.
٢- نطاق العمل	١/٢	منسوبات مدارس التعليم العام.
	٢/٢	وليات الأمور.
	٣/٢	مؤسسات المجتمع.
٣- الوثائق ذات العلاقة	١/٣	لدليل التنظيمي لشراكة المدرسة مع الأسرة والمجتمع .
	٢/٣	الدليل التنظيمي لمدارس التعليم العام .
٤- التعريفات	١/٤	القطاع الثالث : كل مؤسسة ، أو جمعية ، أو منظمة ، أو هيئة ، تقدم خدمات للمجتمع المحلي أو العالمي بدون ربح يرجع إلى القائمين على العمل أو المسؤولين عنه.

### ٥- العملية

١/٥

اختيار منسوبات المدرسة اللاتي يمثلنها في لجنة شراكة المدرسة مع الأسرة والمجتمع وهن:	١/٥	قائدة المدرسة
<ul style="list-style-type: none"> <li>• وكالة شؤون الطالبات .</li> <li>• رائدة الشراكة مقررة للجنة .</li> <li>• رائدة النشاط .</li> <li>• المرشدة الطلابية .</li> <li>• معلمة متميزة .</li> </ul>		
تعبئة بياناتهن وخبراتهم وفق النموذج رقم (١).	٢/٥	وليات الأمور
ترشيح أنفسهن أو من يرين مناسبتها للمشاركة في لجنة الشراكة.	٣/٥	
التصويت على المرشحات لعضوية اللجنة.	٤/٥	

## رقم العملية ( ١ ) اسم العملية : تشكيل لجنة شراكة الأسرة مع المدرسة والمجتمع

### ٥- العملية

١/٥

اختيار ( ٣ ) من وليات أمور الطالبات الفاعلات، تكون إحداهن جدة طالبة وتقوم برعايتها ( إن أمكن ) .	٥/٥	قائدة المدرسة
اختيار ( ٣ ) ممثلات عن المجتمع المحلي اثنتان من القطاع الخاص وواحدة من القطاع الثالث (غير الربحي) وفق نتائج تصويت وليات الأمور .	٦/٥	
إرسال خطابات إلى المرشحات لعضوية لجنة شراكة المدرسة مع الأسرة والمجتمع والمهام المناطة بهن .	٧/٥	
إرسال خطابات لقائدة المدرسة بالموافقة على الترشيح أو الاعتذار عن ذلك.	٨/٥	المرشحات من القطاع الخاص ووليات الأمور
إصدار قرار بتشكيل لجنة شراكة المدرسة مع الأسرة والمجتمع يتضمن مهام اللجنة .	٩/٥	قائدة المدرسة
ترشيح عضوة بديلة في حال نقل أو اعتذار إحدى العضوات ، لضمان جاهزية اللجنة لإدارة وتنظيم الشراكات المخطط لها في المدرسة.	١٠/٥	وكيلة شؤون الطالبات
قيادة اللجنة في حال غياب الرئيسة والقيام بالآتي: • تحديد جدول منتظم للاجتماعات . • تحديد مقرر الاجتماعات . • تحديد طريقة إرسال محاضر الاجتماعات للعضوات المتغيبات . • تحديد طريقة إبلاغ جميع منسوبات المدرسة بنتائج وتوصيات الاجتماعات .	١١/٥	
تنظيم ورشة تعريفية بالشراكة ( أهدافها - أنماطها ) لعضوات لجنة شراكة المدرسة مع الأسرة والمجتمع .	١٢/٥	
تنظيم ورشة عمل تعريفية بالشراكة لجميع منسوبات المدرسة .	١٣/٥	
إعداد تقارير نصف سنوية عن عمل فريق الشراكة .	١٤/٥	رائدة الشراكة

## رقم العملية ( ١ ) اسم العملية : تشكيل لجنة شراكة الأسرة مع المدرسة والمجتمع

### ٦- النماذج والسجلات :

التسلسل	اسم النموذج / السجل	رقم النموذج / السجل	مكان الحفظ	مدة الحفظ
١/٦	نموذج حصر خبرات	١	وكالة شؤون الطالبات	٣ سنوات

## نموذج حصر خبرات عضوات لجنة الشراكة

### نموذج رقم ( ١ ) في الدليل الإجرائي

عضوة رقم ١				
○ طالبة	✓ إدارية	○ جد	○ ولية أمر	○ معلمة
عضوة من المجتمع المحلي				
○ قطاع ثالث (غير رسمي)	○ قطاع خاص	✓ قطاع حكومي		
سوزان بنت أحمد المسلم				الاسم الرباعي
قائدة المدرسة				الوظيفة
				الجوال
				العنوان
				أفضل وقت للاتصال
				البريد الإلكتروني
الخبرات التي ستشاركون بها الفريق ( نقاط القوة )				

- الحصر الإلكتروني يقلل الجهد والوقت .
- يتم استبدال النموذج بالتحليل الإحصائي للردود في حال استخدام التقنية في حصر الخبرات .
- ملاحظة : النموذج مكرر في العملية رقم ( ٢ ) .



## نموذج رقم ( ١ ) في الدليل الإجرائي

عضوة رقم ٢				
○ طالبة	✓ إدارية	○ جد	○ ولية أمر	○ معلمة
عضوة من المجتمع المحلي				
○ قطاع ثالث (غير رسمي)	○ قطاع خاص	✓ قطاع حكومي		
				الاسم الرباعي
				الوظيفة
				الجوال
				العنوان
				أفضل وقت للاتصال
				البريد الإلكتروني
الخبرات التي ستشاركون بها الفريق ( نقاط القوة )				
				
<ul style="list-style-type: none"> <li>• الحصر الإلكتروني يقلل الجهد والوقت .</li> <li>• يتم استبدال النموذج بالتحليل الإحصائي للردود في حال استخدام التقنية في حصر الخبرات .</li> <li>• <b>ملاحظة : النموذج مكرر في العملية رقم ( ٢ ) .</b></li> </ul>				

## نموذج رقم ( ١ ) في الدليل الإجرائي

### عضوة رقم ٣

✓ معلمة      ○ ولية أمر      ○ جد      ○ إدارية      ○ طالبة

### عضوة من المجتمع المحلي

✓ قطاع حكومي      ○ قطاع خاص      ○ قطاع ثالث (غير رسمي)

الاسم الرباعي

الوظيفة

الجوال

العنوان

أفضل وقت للاتصال

البريد الإلكتروني

### الخبرات التي ستشاركون بها الفريق ( نقاط القوة )

- الحصر الإلكتروني يقلل الجهد والوقت .
- يتم استبدال النموذج بالتحليل الإحصائي للردود في حال استخدام التقنية في حصر الخبرات .
- **ملاحظة : النموذج مكرر في العملية رقم ( ٢ ) .**

## نموذج رقم ( ١ ) في الدليل الإجرائي

### عضوة رقم ١٤

○ مديرة ○ ولية أمر ○ جد ○ إدارية ○ طالبة

### عضوة من المجتمع المحلي

✓ قطاع حكومي ✓ قطاع خاص ○ قطاع ثالث (غير رسمي)

الاسم الرباعي

الوظيفة

الجوال

العنوان

أفضل وقت للاتصال

البريد الإلكتروني

### الخبرات التي ستشاركون بها الفريق ( نقاط القوة )

- الحصر الإلكتروني يقلل الجهد والوقت .
- يتم استبدال النموذج بالتحليل الإحصائي للردود في حال استخدام التقنية في حصر الخبرات .
- **ملاحظة : النموذج مكرر في العملية رقم ( ٢ ) .**

## حصر خبرات أولياء الأمور للعام الدراسي ١٤٤٣هـ

اسم الطالبة ثلاثي	السجل المدني	الصف	اسم ولي الأمر ثلاثي	السجل المدني لولي الأمر	صلة القراءة	المستوى التعليمي	المهارات	نوع المشاركة



## خطابات الدعوة لمرشحات عضوية لجنة الشراكة

إلى الأستاذة / ..... المحترمة

- من : قائدة مدرسة أم الشهداء الابتدائية .  
الموضوع: الترشيح لعضوية شراكة المدرسة مع الأسرة والمجتمع .

السلام عليكم ورحمة الله وبركاته .. وبعد ،،

بناء على نتائج التصويت لترشيح عضوات شراكة المدرسة مع الأسرة والمجتمع في المدرسة للعام الحالي ، عليه يسرنا إبلاغكم بترشيحكم لعضوية لجنة الشراكة في المدرسة للعام الدراسي ١٤٤٣ هـ ، متطلعين إلى :

- ١- موافقتكم الكريمة للانضمام لنا بما يحقق أهداف المبادرة .
- ٢- إفادتنا بالرد وفق النموذج المرفق .

للتكرم بالاستلام

والله يحفظكم

أختكم / سوزان بنت أحمد المسلم

التوقيع / .....

## ردود مرشحات عضوية لجنة الشراكة

إلى قائدة مدرسة أم الشهداء الابتدائية ،،، المحترمة

من الأستاذة : .....

الموضوع : الترشيح لعضوية شراكة المدرسة مع الأسرة والمجتمع .

السلام عليكم ورحمة الله وبركاته ... وبعد ،،،

بناءً على ترشيحكم لنا كعضوة شراكة المدرسة مع الأسرة والمجتمع في المدرسة للعام الدراسي ١٤٤٣ هـ .

عليه نفيدكم بالتالي:

- الموافقة على الانضمام للجنة الشراكة في المدرسة لمدة عام دراسي .
- الاعتذار عن الانضمام للجنة .

- تذكر الأسباب في حال عدم الرغبة :

.....  
.....  
.....

للتكرم بالاستلام  
والله يحفظكم

أختكم

..... الاسم :

..... التوقيع :

# قرار تشكيل لجنة الشراكة

أم الشهداء الابتدائية





## قرار تكليف لجنة الشراكة

إن قائدة المدرسة وبناء على الصلاحيات الممنوحة لها نظاماً بالقرار رقم ٣٧٦١٧١٦٨ بتاريخ ١٤٣٧/٤/١ هـ قررنا ما يلي:

### أولاً: تشكيل لجنة شراكة المدرسة مع الأسرة والمجتمع للعام الدراسي ١٤٤٣هـ برئاسة وعضوية كلاً من :

م	الاسم	الوظيفة	المهمة
١		وكيلة المدرسة لشؤون الطالبات	نائبة الرئيسة
٢		رائدة الشراكة	مقررة اللجنة
٣		المرشدة الطلابية	عضوة
٤		المرشدة الصحية	عضوة
٥		رائدة النشاط	عضوة
٦		معلمة	عضوة
٧		ولي أمر	عضوة
٨		ولي أمر	عضوة
٩		ولي أمر	عضوة
١٠		المجتمع المحلي	عضوة
١١		المجتمع المحلي	عضوة
١٢		المجتمع المحلي	عضوة
١٣		القطاع الخاص	عضوة
١٤		القطاع الخاص	عضوة
١٥		القطاع الخاص	عضوة

## ثانياً: تحدد مهام اللجنة كما يلي:

05  
OPTION

اقترح الأنشطة التي

تدعم التواصل مع

أولياء الأمور في تعليم

الأبناء وتشجيع العمل

التطوعي والمسؤولية

المجتمعية وبناء

شراكات مع المجتمع

المحلي ورفعها إلى

لجنة التميز والجودة.

03  
OPTION

إدارة وتنظيم لقاءات

أولياء أمور الطالبات

ومؤسسات المجتمع

المحلي.

01  
OPTION

نشر الوعي بأهمية الشراكة

بين المدرسة والأسرة والمجتمع المحلي.

مراجعة التقارير

الدورية عن برامج

وأنشطة الشراكة

المجتمعية التي تم

تنفيذها وتقديم

التوصيات بشأنها.

متابعة أنشطة

وفعاليات شراكة

المدرسة مع الأسرة

والمجتمع المحلي المحيط

بها وتقويمها.

بناء شراكات مع مؤسسات المجتمع

المحلي المحيط بالمدرسة .

02  
OPTION

04  
OPTION

06  
OPTION

## ثالثاً : على العضوات المعنيات تنفيذ قرارنا هذا اعتباراً من تاريخ صدوره.

هذا للاعتماد والله الموفق ،،

يعتمد قائدة المدرسة

سوزان بنت احمد المسلم

## قرار تكليف

إن قائدة المدرسة وبناءً على الصلاحيات الممنوحة لها نظاماً بالقرار رقم ٣٧٦١٧١٦٨ بتاريخ ١٤٣٧/٤/١ هـ قررنا ما يلي:

**أولاً: تكليف الأستاذة : .....**  
**بمهام رائدة الشراكة في المدرسة لمدة عام دراسي.**

**ثانياً: تحدد مهامها كما يلي :**

١ حصر وتصنيف الخبرات والمهارات لدى أولياء الأمور لاستثمارها في الأنشطة المدرسية.

٢ التعرف على مؤسسات المجتمع المحلي المحيط بالمدرسة وتصنيفها.

٣ توزيع ميثاق الشراكة على منسوبات المدرسة والطالبات والأسر والمجتمع المحلي والمصادقة عليها من قبل الجميع.

٤ كل ما تكلف به من القائدة التربوية في مجال اختصاصها.

٥ تدريب لجنة الشراكة على آلية بناء خطة الشراكة.

٦ تنظيم ورشة عمل تعريفية بالشراكة لجميع منسوبات المدرسة.

## ثانياً: تحدد مهامها كما يلي :

الإشراف على تنفيذ الأنشطة التي تدعم التواصل مع أولياء الأمور في تعلم الأبناء ومتابعتها.

إدخال بيانات أولياء الأمور في قاعدة البيانات الخاصة بالمبادرة.

الإشراف على تنفيذ الأنشطة التي تساعد على بناء شراكات قوية مع المجتمع المحلي ومتابعتها.

الإشراف على تنفيذ الأنشطة التي تشجع العمل التطوعي والمسؤولية المجتمعية لخدمة الأسرة والمجتمع المحلي ومتابعتها.

إعداد تقارير دورية عن برامج وأنشطة الشراكة المجتمعية التي تم تنفيذها.

تقديم المقترحات لتحسين ممارسات مشاركة الأسرة والمجتمع المحلي مع المدرسة وتقديمها للجنة شراكة المدرسة مع الأسرة والمجتمع.

## ثالثاً: على المكلفة تنفيذ قرارنا هذا اعتباراً من تاريخ صدوره.

هذا للاعتماد والله الموفق ،،

يعتمد قائدة المدرسة  
سوزان بنت أحمد المسلم

## رقم العملية ( ٢ ) اسم العملية : التخطيط للشراكة

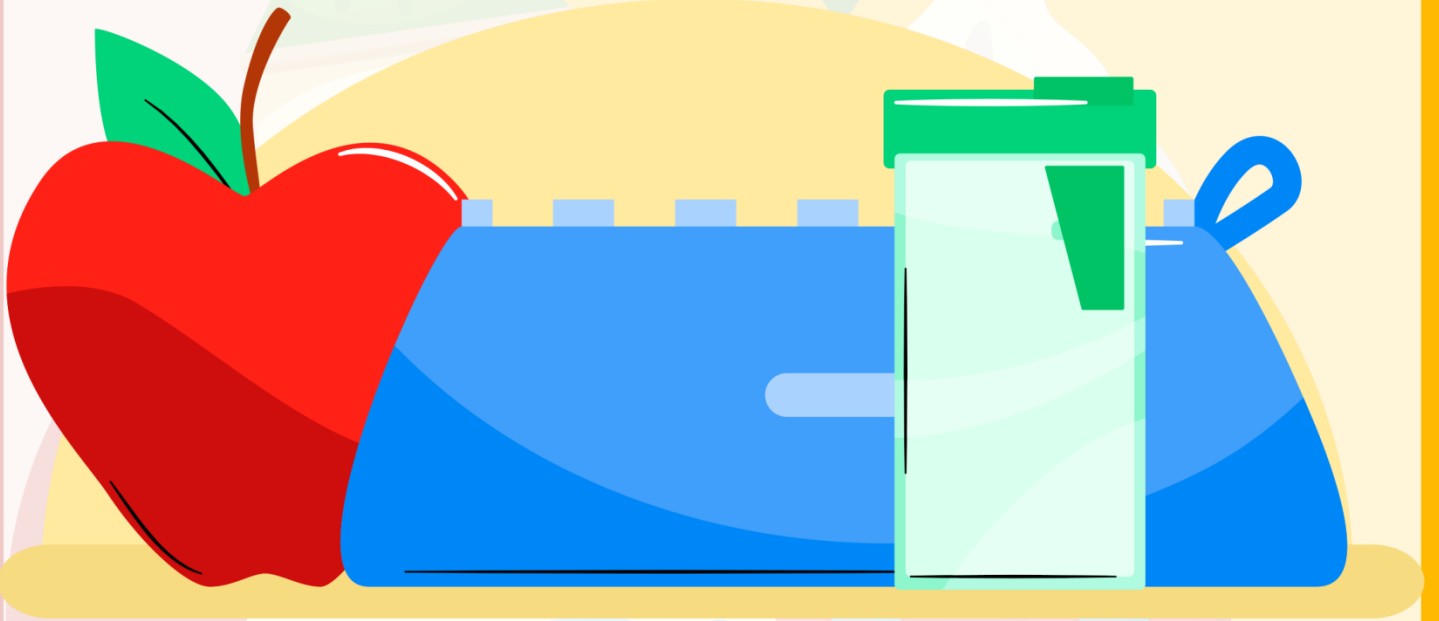
توضيح الإجراءات المتبعة في إعداد خطة شراكة المدرسة مع الأسرة والمجتمع في العملية التربوية والتعليمية ودورها في تعزيز القيم والهوية الوطنية.	١/١	١- الهدف
المدرسة .	١/٢	٢- نطاق العمل
الأسرة .	٢/٢	
مؤسسات المجتمع .	٣/٢	
الدليل التنظيمي لشراكة المدرسة مع الأسرة والمجتمع .	١/٣	٣- الوثائق ذات العلاقة
الدليل التنظيمي لمدارس التعلم العام .	٢/٣	
لجنة الشراكة : لجنة شراكة المدرسة مع الأسرة والمجتمع .	١/٤	٤- التعريفات
<b>٥- العملية</b>		
<b>الإجراء</b>		<b>المختصة</b>
إجراء حصر لخبرات أعضاء لجنة الشراكة وفق النموذج رقم (١) لإشراكهم في تنفيذ أنشطة الخطة .	١/٥	رائدة الشراكة
تدريب لجنة الشراكة على آلية بناء الخطة .	٢/٥	
تشخيص واقع شراكة المدرسة مع الأسرة والمجتمع وفق النموذج رقم (٢) .	٣/٥	لجنة الشراكة
تحديد أهداف الشراكة التي تدعم تعلم الطالبات.	٤/٥	
بناء أنشطة لإشراك الأسرة والمجتمع.	٥/٥	
تحديد المسؤوليات عن إنجاز النشاطات والتنسيق والتكامل بين (الإرشاد الطلابي ، والنشاط الطلابي ، والتوعية الفكرية ، والأمن والسلامة ، والصحة المدرسية ... ) .	٦/٥	
تحديد زمن تنفيذ الأنشطة .	٧/٥	
تحديد ميزانية تنفيذ أنشطة الشراكة .	٨/٥	لجنة التميز والجودة + قائدة المدرسة
إشراك المعلمات والطالبات وأولياء الأمور في بناء أنشطة الخطة .	٩/٥	
كتابة الأنشطة وفقاً لأهداف وقيم المدرسة.	١٠/٥	
مراجعة أنشطة الشراكة واعتمادها وتضمينها في خطة المدرسة.	١١/٥	
نشر المعلومات حول تقدم المدرسة في الشراكات عبر وسائل الإعلام وإيصالها لأسر الطالبات بعد اعتماد قائدة المدرسة .	١٢/٥	

## رقم العملية ( ٢ ) اسم العملية : التخطيط للشراكة

### ٦- النماذج والسجلات :

التسلسل	اسم النموذج / السجل	رقم النموذج / السجل	مكان الحفظ	مدة الحفظ
١/٦	نموذج حصر الخبرات	١	وكالة شؤون الطالبات	سنة
٢/٦	تشخيص واقع الشراكة	٢	وكالة شؤون الطالبات	سنة
٣/٦	حصر أنشطة الشراكة	٣	وكالة شؤون الطالبات	سنة

# تدريب عضوات لجنة الشراكة على آلية بناء الخطة ( بيان الحضور )



## تشخيص واقع شراكة المدرسة مع الأسرة والمجتمع نموذج رقم (٢) في الدليل الإجرائي

استطلاع أولياء الأمور وأعضاء المجتمع في أنشطة الشراكة داخل المدرسة :

م	العبارة	نعم	أحياناً	لا
١	أشعر بالتقدير والترحيب في المدرسة .			
٢	أشعر بالرضا عندما أتحدث مع منسوبات المدرسة .			
٣	أشارك بالأفكار مع المدرسة لدعم تعلم ابنتي .			
٤	لدي استعداد للمشاركة بأنشطة أخرى داخل المدرسة .			
٥	أي الأنشطة كانت جيدة التخطيط والتنفيذ وجعلتني أشارك لدعم تعلم الطالبات .			
٦	ماهي أنشطة الشراكة التي تحتاج إلى تطوير ؟			

استطلاع آراء أولياء الأمور في أداء المدرسة :

م	العبارة	نعم	أحياناً	لا
٧	تواصل معي المدرسة بشكل منظم .			
٨	أشعر بالاحترام من جميع منسوبات المدرسة .			
٩	أشارك المدرسة في بعض قراراتها من خلال اللقاءات المختلفة .			
١٠	تزودني المدرسة بالتوجيهات التربوية المساعدة في تعليم وتربية ابنتي .			
١١	تحيطني المدرسة بمستوى ابنتي التعليمي والسلوكي .			
١٢	تزودني المدرسة بأهم إنجازاتها .			
١٣	أنا راضية عن أداء المدرسة .			
١٤	تشجعني المدرسة على المشاركة معها في أداء رسالتها .			
١٥	أبرز الجوانب الإيجابية في أداء المدرسة .			
١٦	ما المقترحات التي ستحسن في أداء المدرسة ؟			

### رابط الاستبانة الإلكترونية

<https://docs.google.com/forms/d/e/1FAIpQLSfdaNWcOTplpGbGITSu-U-keyK2zGKrRKdNcqGEHircXpiWTw/viewform>



# تحليل نتائج استبانة تشخيص واقع شراكة المدرسة مع الأسرة والمجتمع



يوضع هنا التحليل الإحصائي للردود  
في حال استخدام الاستبانة الإلكترونية

### استطلاع أولياء الأمور وأعضاء المجتمع في أنشطة الشراكة داخل المدرسة :

م	العبارة	نعم	أحياناً	لا
١	أشعر بالتقدير والتـرحيب في المدرسة .			
٢	أشعر بالرضا عندما أتحدث مع منسوبات المدرسة .			
٣	أشارك بالأفكار مع المدرسة لدعم تعلم ابنتي .			
٤	لدي استعداد للمشاركة بأنشطة أخرى داخل المدرسة .			
٥	أي الأنشطة كانت جيدة التخطيط والتنفيذ وجعلتني أشارك لدعم تعلم الطالبات .			
٦	ماهي أنشطة الشراكة التي تحتاج إلى تطوير ؟			

### استطلاع آراء أولياء الأمور في أداء المدرسة :

م	العبارة	نعم	أحياناً	لا
٧	تتواصل معي المدرسة بشكل منظم .			
٨	أشعر بالاحترام من جميع منسوبات المدرسة .			
٩	أشارك المدرسة في بعض قراراتها من خلال اللقاءات المختلفة .			
١٠	تزودني المدرسة بالتوجيهات التربوية المساعدة في تعليم وتربية ابنتي .			
١١	تحيطني المدرسة بمستوى ابنتي التعليمي والسلوكي .			
١٢	تزودني المدرسة بأهم إنجازاتها .			
١٣	أنا راضية عن أداء المدرسة .			
١٤	تشجعني المدرسة على المشاركة معها في أداء رسالتها .			
١٥	أبرز الجوانب الإيجابية في أداء المدرسة .			
١٦	ما المقترحات التي ستحسن في أداء المدرسة ؟			

## تحليل سوات

نقاط الضعف بالمدرسة	نقاط القوة بالمدرسة
	
التهديدات	الفـرص
	

## خطة برامج الشراكة للعام الدراسي ١٤٤٣هـ

					الهدف العام
					الهدف التفصيلي
○ صنع القرار	○ التعلم	○ التطوع	○ التواصل	○ الوالدية	نمط الانخراط

مؤشرات تحقق الهدف	التكلفة (الميزانية)	الدعم الخارجي	مسؤولة التنفيذ		الإجراءات	أسلوب التنفيذ	المتطلبات	المستهدف		زمن التنفيذ			البرنامج
			رئيسة	مساندة				١	٢	التاريخ	الأسبوع	الفصل	

يعبأ عند بناء الخطة		يعبأ بعد التنفيذ الفعلي للبرنامج	
أدوات التقويم	فريق التقويم	مستوى التنفيذ	التوصيات
		○ متميز ○ متوسط ○ مقبول	

×× من الممكن بناء برنامج يحقق أكثر من نمط من أنماط الشراكة

## فريق إعداد خطة الشراكة للعام الدراسي ١٤٤٣ هـ

الاسم الرباعي	الوظيفة	المهمة
سوزان بنت احمد بن سعد المسلم	قائدة المدرسة	رئيسة الفريق
	رائدة الشراكة	نائبه الرئيسة
	معلمة	عضوة
	معلمة	عضوة
	معلمة	عضوة
	معلمة	عضوة

## أساليب نشر الخطة والفعاليات

سناپ شات

موقع المدرسة  
الإلكتروني / المدونة

لوحة الإعلانات

حساب تويتر

رسائل نصية

حساب الإنستغرام

ترفق بعض صور التوثيق  
عبر الحسابات

أخرى (تذكر)

## رقم العملية (٣) اسم العملية: تنظيم صالات الاستقبال في المدارس

توضيح الإجراءات المتبعة في إدارة وتنظيم صالات الاستقبال لتقديم خدمات تربوية لوليات الأمور.	١/١	١- الهدف
منسقة الأمن والسلامة.	١/٢	٢- نطاق العمل
رائدة الشراكة .	٢/٢	
وليات الأمور .	٣/٢	
منسوبات المدرسة .	٤/٢	
ميثاق الشراكة بين المدرسة والأسرة .	١/٣	٣- الوثائق ذات العلاقة
الدليل التنظيمي للشراكة .	٢/٣	
صالة الاستقبال : مكان مهيناً وآمناً في مقدمة المبنى المدرسي يختص بالاستقبال .	١/٤	٤- التعريفات

## رقم العملية (٣) اسم العملية: تنظيم صالات الاستقبال في المدارس

٥- العملية		المختصة
الإجراء		
متابعة توفير الآتي في صالات الاستقبال: ١- النشرات والكتيبات التربوية المناسبة . ٢- إنجازات وبرامج وأنشطة المدرسة . ٣- لوحة إعلانات . ٤- صندوق المقترحات . ٥- شاشة عرض وجهاز حاسب إن أمكن .	١/٥	رائدة الشراكة
التأكد من تهيئة القاعة وتنظيمها وترتيبها.	٢/٥	وكيلة شؤون الطالبات
استقبال الزائرة وتوجيهها إلى قاعة الاستقبال المخصصة برحابة صدر وبشاشة .	٣/٥	المساعدة الإدارية / وكيلة شؤون الطالبات
تسجيل بيانات الزائرة وسبب الزيارة في بيان الزيارات وفق النموذجين رقم (٥٤ و٥) .	٤/٥	وكيلة شؤون الطالبات
التنسيق مع المعنية من منسوبات المدرسة ( قائدة المدرسة - معلمة - مرشدة طلابية ... ) لمقابلة الزائرة .	٥/٥	رائدة الشراكة / وكيلة شؤون الطالبات
إعداد تقرير بعدد الزيارات وأسبابها ورفع النتائج قبل اجتماعات لجنة شراكة المدرسة مع الأسرة والمجتمع .	٦/٥	رائدة الشراكة



## رقم العملية (٣) اسم العملية: تنظيم صالات الاستقبال في المدارس

### ٦- النماذج والسجلات :

التسلسل	اسم النموذج / السجل	رقم النموذج / السجل	مكان الحفظ	مدة الحفظ
١/٦	بيان عدد الزائرات من وليات الأمور	٤	وكالة شؤون الطالبات	سنة
٢/٦	بيان عدد الزائرات من المجتمع	٥	وكالة شؤون الطالبات	سنة

## حصر تجهيزات صالات الاستقبال

ملاحظات ( تذكر إجراءات طلب توفيره )	التوفر		المطلوب
	غير متوفر	متوفر	
			النشرات والكتيبات التربوية
			إنجازات وبرامج وأنشطة المدرسة
			لوحة إعلانات
			صندوق مقترحات
			شاشة عرض
			جهاز حاسب
<b>أخرى تذكر</b>			

إعداد رائدة الشراكة

الاسم: .....

التوقيع: .....

## تسجيل بيانات الزائرات (ولايات الأمور)

إجمالي الزيارات	الزيارات								الصف	اسم الطالبة	صلة القرابة	السجل المدني/الإقامة	اسم الزائرة الثالثي	م
	٦		٥		٤		٣							
	هدف الزيارة	التاريخ	هدف الزيارة	التاريخ	هدف الزيارة	التاريخ	هدف الزيارة	التاريخ						

### إحصائية الزيارات :

عدد التكرار ( المرات )	سبب الزيارة

- \*\* تفعيل التقنية في حصر الزيارات يقلل الجهد والوقت .  
\*\* يتم استبدال النموذج بالتحليل الإحصائي للردود في حال استخدام التقنية في حصر الزيارات .

## تسجيل بيانات الزائرات ( المجتمع )

إجمالي الزيارات	الزيارات										الصف	الشخص المراد مقابلته	صلة القرابة	السجل المدني/الإقامة	اسم الزائرة الثلاثي				
	٦		٥		٤		٣		٢							١			
	هدف الزيارة	التاريخ	هدف الزيارة	التاريخ	هدف الزيارة	التاريخ	هدف الزيارة	التاريخ	هدف الزيارة	التاريخ						هدف الزيارة	التاريخ		

### إحصائية الزيارات :

عدد التكرار ( المرات )	سبب الزيارة

### ملاحظات :

- \*\* الزائرات لحضور برامج الشراكة فقط مثل طالبات أو معلمات مدارس أخرى .
- \*\* تفعيل التقنية في حصر الزيارات يقلل الجهد والوقت .
- \*\* يتم استبدال النموذج بالتحليل الإحصائي للردود في حال استخدام التقنية في حصر الزيارات .

## رقم العملية (٤) اسم العملية : تعريف الأسرة بالمسؤوليات

توضيح إجراءات تعريف الأسرة بمسؤولياتها لتعزيز مشاركتها مع المدرسة .	١/١	١- الهدف
الأسرة .	١/٢	٢- نطاق العمل
المدرسة .	٢/٢	
ميثاق المدرسة والأسرة .	١/٣	٣- الوثائق ذات العلاقة
الدليل التنظيمي لشراكة المدرسة مع الأسرة والمجتمع .	٢/٣	
لجنة الشراكة : لجنة شراكة المدرسة مع الأسرة والمجتمع .	١/٤	٤- التعريفات

### ٥- العملية

الإجراء	المختصة
مناقشة أساليب التهيئة للتعريف بمسؤوليات الأسرة مع تحديد الوسائل والآليات التي سيتم من خلالها التعريف بتلك المسؤوليات ( بوابة ارتقاء ، حساب المدرسة في مواقع التواصل الاجتماعي ، رسائل نصية ، اجتماعات ، نشرات ... ) .	لجنة شراكة المدرسة مع الأسرة والمجتمع
تحديد المحتوى المعرفي الذي ستتضمنه تلك الوسائل .	
تحديد خطة زمنية لانطلاق عمليات التعريف .	
توزيع الأدوار بين عضوات لجنة الشراكة.	
إعداد خطة التهيئة للتعريف بمسؤوليات الأسرة وفق توزيع الأدوار .	رائدة الشراكة
حصر أعداد وليات الأمور وفق قاعدة بيانات المدرسة.	
التجهيز والإعداد لوسائل التعريف المعتمدة من لجنة الشراكة.	
البدء بنشر رسائل تعريفية بمفهوم الشراكة وأهميتها عبر حساب المدرسة والرسائل النصية والنشرات وغيرها .	
إعداد جدول زمني تحدد فيه مواعيد الاجتماعات مع وليات الأمور لتعريفهن بميثاق الشراكة ومسؤولياتهن .	
اعتماد الجدول الزمني لمواعيد الاجتماعات مع وليات الأمور .	قائدة المدرسة
إرسال خطابات الدعوة لوليات الأمور لحضور الاجتماعات وفق النموذج رقم (٦) .	

## رقم العملية (٤) اسم العملية : تعريف الأسرة بالمسؤوليات

### ٥- العملية

الإجراء	المختصة
المشاركة في الاجتماعات المنعقدة للتعريف بمسؤوليات الأسرة تجاه المدرسة .	رائدة الشراكة ١٢/٥
عرض ميثاق الأسرة والمدرسة وتوضيح الأدوار والمسؤوليات المناطة بجميع أطراف الشراكة خلال الاجتماعات المنعقدة مع وليات الأمور مع الحرص على التعريف بالآتي : - بوابة ارتقاء وأهدافها وأهمية المشاركة بها . - أهمية المصادقة على الميثاق من خلال بوابة ارتقاء . - استعراض نتائج الشراكة بين المدرسة والأسرة وفق ما ورد في الدليل التنظيمي .	قائدة المدرسة ١٣/٥
إعداد التقارير الختامية لعمليات التهيئة والتعريف بالمسؤوليات مع رصد منجزات العضوات المشاركات .	رائدة الشراكة ١٤/٥
عرض التقارير الختامية على لجنة الشراكة .	١٥/٥

### ٦- النماذج والسجلات :

التسلسل	اسم النموذج / السجل	رقم النموذج / السجل	مكان الحفظ	مدة الحفظ
١/٦	نموذج خطاب الدعوة	٦	وكالة شؤون الطالبات	سنة

## خطابات الدعوة لأولياء الأمور

نموذج رقم ( ٦ ) في الدليل الإجرائي

### خطاب دعوة

المكرمة ولىة أمر الطالبة : ..... المحترمة

السلام عليكم ورحمة الله وبركاته ،،،

إشارة إلى قرار معالي وزير التعليم رقم ١٠٩٩٧٣ وتاريخ : ..... / ..... / ١٤هـ بشأن تطبيق ميثاق المدرسة والأسرة ( الحقوق والواجبات والأدوار ) بهدف تعزيز مشاركة الأسرة في العملية التعليمية وتحسين عمليات التعليم والتعلم فيها .

يسرنا دعوتكم لحضور اجتماع تعريفي بميثاق المدرسة والأسرة

اليوم	التاريخ	الفترة الزمنية	مقر الاجتماع
	..... / ..... / ١٤هـ	من ( ..... ) : إلى ( ..... )	

آملين منكم قبول الدعوة ... والحضور في الوقت المحدد .  
في حال الاستفسار أو الاعتذار يرجى التواصل على هاتف رقم ( ..... )  
والله نسأل التوفيق والسداد ... والله يحفظكم

أختكم : سوزان بنت احمد المسلم  
التوقيع : .....

يمكن اعتماد الرسائل الإلكترونية لدعوة أولياء الأمور

## رقم العملية (٥) اسم العملية: توزيع ميثاق الشراكة

١- الهدف	١/١	توضيح إجراءات توزيع ميثاق الشراكة على الأسرة .
٢- نطاق العمل	١/٢	الأسرة .
	٢/٢	المدرسة .
٣- الوثائق ذات العلاقة	١/٣	ميثاق المدرسة والأسرة .
	٢/٣	الدليل التنظيمي لشراكة المدرسة مع الأسرة والمجتمع .
٤- التعريفات	١/٤	ميثاق الشراكة : وثيقة تحكم وتجسد العلاقة بين المدرسة والطالبة والأسرة وتوضح الحقوق والأدوار لكل من منسوبات المدرسة والطالبة والأسرة ، وتتضمن الواجبات والأدوار المتوقعة من جميع الأطراف المعنية لتوثيق العلاقة بينهم ليصبح كل منهم مكماً للآخر وامتداداً له .



## رقم العملية (٥) اسم العملية: توزيع ميثاق الشراكة

٥- العملية		المختصة
الإجراء		
اختيار عينة ممثلة للمجتمع المحلي .	١/٥	رائدة الشراكة
عقد لقاء تعريفى بالشراكة وتوزيع الميثاق على المدعوات من المجتمع المحلي .	٢/٥	
عقد اجتماعات مع المعلمات والطالبات لعرض الميثاق وشرح أهميته وأهدافه والأدوار المطلوبة من جميع الأطراف والمكتسبات التي ستتحقق من هذه الشراكة .	٣/٥	قائدة المدرسة رائدة الشراكة
التأكيد على المعلمات والطالبات بالمصادقة على الميثاق من خلال النموذج المرفق بالميثاق مع الاحتفاظ بنسخة إلكترونية منه .	٤/٥	
إعداد آلية لطباعة الميثاق على حسب العدد المطلوب من وليات الأمور ورقياً أو تسليمه إلكترونياً ( cd - فلاش - بريد إلكتروني ...)	٥/٥	رائدة الشراكة
إعداد آلية توزيع الميثاق في نهاية الاجتماعات المنعقدة مع وليات الأمور .	٦/٥	
إعداد بيان التوقيع على استلام الميثاق وفق النموذج رقم (٦) والمصادقة على ما ورد فيه وفق النموذج رقم (٧) .	٧/٥	
تحديد آلية للمصادقة على الميثاق من قبل الأسر التي لم تتمكن من حضور الاجتماعات .	٨/٥	
متابعة مصادقة جميع أسر الطالبات على الميثاق ورقياً أو إلكترونياً عبر بوابة ارتقاء .	٩/٥	
إعداد تقرير ختامي مرفق به بيان استلام ومصادقة الجميع على ميثاق المدرسة والأسرة .	١٠/٥	

## رقم العملية (٥) اسم العملية: توزيع ميثاق الشراكة

### ٦- النماذج والسجلات :

التسلسل	اسم النموذج / السجل	رقم النموذج / السجل	مكان الحفظ	مدة الحفظ
١/٦	بيان التوقيع على استلام الميثاق .	٧	وكالة شؤون الطالبات	سنة
٢/٦	المصادقة على ميثاق المدرسة والطالبة والأسرة (الحقوق والواجبات والأدوار) .	٩	وكالة شؤون الطالبات	سنة

## بيان التوقيع على استلام ميثاق المدرسة والطالبة والأسرة ( الحقوق والواجبات ) للعام الدراسي ١٤٤٣هـ

- تم اطلاعي على ميثاق الحقوق والواجبات والأدوار للمدرسة والطالبة والأسرة وأتعهد بأن أقوم بما ورد فيه .

م	اليوم	التاريخ	اسم ولية الأمر	التوقيع	ملاحظات
١		..... / ..... / ١٤ هـ			
٢		..... / ..... / ١٤ هـ			
٣		..... / ..... / ١٤ هـ			
٤		..... / ..... / ١٤ هـ			
٥		..... / ..... / ١٤ هـ			
٦		..... / ..... / ١٤ هـ			
٧		..... / ..... / ١٤ هـ			
٨		..... / ..... / ١٤ هـ			
٩		..... / ..... / ١٤ هـ			
١٠		..... / ..... / ١٤ هـ			
١١		..... / ..... / ١٤ هـ			
١٢		..... / ..... / ١٤ هـ			
١٣		..... / ..... / ١٤ هـ			
١٤		..... / ..... / ١٤ هـ			
١٥		..... / ..... / ١٤ هـ			
١٦		..... / ..... / ١٤ هـ			
١٧		..... / ..... / ١٤ هـ			
١٨		..... / ..... / ١٤ هـ			
١٩		..... / ..... / ١٤ هـ			
٢٠		..... / ..... / ١٤ هـ			

- المصادقة عبر الاستمارات الإلكترونية يقلل الهدر الورقي محققة رؤية المملكة ٢٠٣٠ .
- توضع نسخة من الردود في حال التوقيع الإلكتروني .

## رقم العملية ( ٦ ) اسم العملية : تعريف الطالبة بالحقوق والواجبات

تحديد الإجراءات المتبعة للتعريف بميثاق الحقوق والواجبات الخاصة بالطالبة في جميع مراحل التعليم العام .	١/١	١- الهدف
الطالبة .	١/٢	٢- نطاق العمل
منسوبات المدرسة .	٢/٢	
أولياء الأمور .	٣/٢	
ميثاق الحقوق والواجبات لشراكة المدرسة والأسرة .	١/٣	٣- الوثائق ذات العلاقة
الدليل التنظيمي لشراكة المدرسة مع الأسرة والمجتمع .	٢/٣	
قواعد السلوك والمواظبة للعام ( ١٤٤٢ هـ ) .	٣/٣	
نظام حماية الطفل للعام ( ١٤٤١ هـ ) .	٤/٣	
نظام حماية الطفل : مواد نظامية تهدف إلى حماية الطفل الذي لم يتجاوز الثامنة عشرة من عمره من أي شكل من أشكال الإساءة أو الإيذاء أو الاستغلال أو التهديد في البيئة المحيطة به سواء في المنزل أو المدرسة أو الأماكن العامة ، وقد صدر هذا النظام بمرسوم ملكي في تاريخ ٣ / ٢ / ١٤٣٦ هـ .	١/٤	٤- التعريفات

## رقم العملية ( ٦ ) اسم العملية : تعريف الطالبة بالحقوق والواجبات

٥- العملية		
الإجراء	المختصة	
توزيع نسخة من ميثاق الحقوق والواجبات على جميع الطالبات في أول أسبوع دراسي .	المعلمات	١/٥
مصادقة جميع الطالبات وأولياء أمورهن على ميثاق الحقوق والواجبات وفق النموذج رقم ( ٩ ) .	الطالبات / أولياء الأمور	٢/٥
تحتفظ المدرسة بصورة من الميثاق بعد توقيع الطالبة وولي أمرها في ملفات خاصة ( نموذج رقم ٨ ) .	وكالة شؤون الطالبات	٣/٥
التأكد من استلام جميع الطالبات نسخة من الميثاق .		٤/٥
تخصيص إحدى الحصص من الأسبوع الدراسي الأول للتوعية بمضامين الميثاق وشرحها وفق الخصائص العمرية .	المعلمات	٥/٥
تشجيع الطالبات على طرح استفساراتهن والإجابة عليها .		٦/٥
تصادق الطالبة وولي أمرها على الميثاق مرة واحدة في كل مرحلة دراسية .	الطالبات / أولياء الأمور	٧/٥
إبراز الميثاق في أحد المداخل الرئيسية للمدرسة .	قائدة المدرسة	٨/٥
تشارك الطالبات ببعض عبارات الميثاق في الإذاعة المدرسية .	الطالبات	٩/٥
استثمار وسائل التواصل الاجتماعي لعرض أو شرح عبارات الميثاق .	رائدة الشراكة	١٠/٥
توفير نسخ ورقية وإلكترونية من الميثاق في غرفة مصادر التعلم .	قائدة المدرسة	١١/٥
إبراز أهمية الالتزام بما ورد في الميثاق في لقاءات وليات الأمور .	رائدة الشراكة	١٢/٥

## رقم العملية ( ٦ ) اسم العملية : تعريف الطالبة بالحقوق والواجبات

### ٦- النماذج والسجلات :

التسلسل	اسم النموذج / السجل	رقم النموذج / السجل	مكان الحفظ	مدة الحفظ
١/٦	بيان تسليم ميثاق حقوق الطالبة وواجباتها .	٨	وكالة شؤون الطالبات	سنة
٢/٦	المصادقة على ميثاق المدرسة والطالبة والأسرة (الحقوق والواجبات والأدوار) .	٩	وكالة شؤون الطالبات	سنة

## بيان التوقيع على استلام الميثاق والمصادقة عليه ( الطالبات )

بيان تسليم ميثاق حقوق الطالبة وواجباتها بعد توقيع ولي الأمر  
للعام الدراسي ( ١٤٤٣هـ )

- تم اطلاعي على ميثاق الحقوق والواجبات والأدوار للمدرسة والطالبة والأسرة وأتعهد بأن أقوم بما ورد فيه

م	اسم الطالبة	التوقيع	ملاحظات
١			
٢			
٣			
٤			
٥			
٦			
٧			
٨			
٩			
١٠			
١١			
١٢			
١٣			
١٤			
١٥			

\*\* ملاحظة : يتم تسليم الطالبة للميثاق بعد عرضه ومناقشته مع الطالبات .

يعتمد رائدة الشراكة	مصادقة رائدة الصف
الاسم : .....	الاسم : .....
التوقيع : .....	التوقيع : .....

- المصادقة عبر الاستمارات الإلكترونية يقلل الهدر الورقي محققة رؤية المملكة ٢٠٣٠ .
- توضع نسخة من الردود في حال التوقيع الإلكتروني .

## بيان التوقيع على استلام الميثاق والمصادقة عليه ( منسوبات المدرسة )

### بيان التوقيع على استلام ميثاق الطالبة والمدرسة والأسرة ( الحقوق والواجبات ) للعام الدراسي ( ١٤٤٣هـ )

- تم اطلاعي على ميثاق الحقوق والواجبات والأدوار للمدرسة والطالبة والأسرة وأتعهد بأن أقوم بما ورد فيه

م	اسم الموظفة	الوظيفة	التوقيع	ملاحظات
١				
٢				
٣				
٤				
٥				
٦				
٧				
٨				
٩				
١٠				
١١				
١٢				
١٣				
١٤				
١٥				

\*\* ملاحظة : يتم توقيع الموظفات بعد عرض الميثاق ومناقشته .

مصادقة رائدة الشراكة	يعتمد رائدة المدرسة
الاسم : .....	الاسم : .....
التوقيع : .....	التوقيع : .....

- المصادقة عبر الاستمارات الإلكترونية يقلل الهدر الورقي محققة رؤية المملكة ٢٠٣٠ .
- توضع نسخة من الردود في حال التوقيع الإلكتروني .



## رقم العملية (٧) اسم العملية: إطلاع الأسرة والمجتمع على إنجازات المدرسة

تحديد الإجراءات المتبعة لإطلاع الأسرة والمجتمع على أبرز إنجازات المدرسة على المستوى المحلي أو الدولي .	١/١	١- الهدف
أفراد الأسرة ومؤسسات المجتمع .	١/٢	٢- نطاق العمل
ميثاق الأسرة والمدرسة.	١/٣	٣- الوثائق ذات العلاقة
الدليل التنظيمي لشراكة المدرسة مع الأسرة والمجتمع .	٢/٣	
جوائز التميز : الجوائز التي تحصل عليها المدرسة ، أو أحد منسوباتها ، أو طالباتها محلياً ، أو دولياً كجائزة وزارة التعليم للتميز أو جوائز المشاركة في أولمبياد الوزارة المحلية والدولية.	١/٤	٤- التعريفات
أولمبياد: مسابقة طلابية محلية أو دولية في أحد فروع العلوم لتنمية الجوانب العلمية لدى الطالبات .	٢/٤	

## رقم العملية (٧) اسم العملية: إطلاع الأسرة والمجتمع على إنجازات المدرسة

٥- العملية		المختصة
الإجراء		
إشعار الأسرة ومؤسسات المجتمع المحلي بأبرز ما حققته المدرسة من إنجازات أو جوائز تميز على المستوى المحلي أو الدولي بشكل دوري .	١/٥	رائدة الشراكة
استثمار وسائل التواصل الاجتماعي في بث إنجازات المدرسة .	٢/٥	
إعلان أسماء الطالبات الفائزات في الأولمبياد الدولية والمخاطبات الفورية للأسر ومؤسسات المجتمع المحلي بهذا الإنجاز .	٣/٥	
تكريم أولياء أمور الطالبات الفائزات في مشاركات محلية أو دولية.	٤/٥	قائدة المدرسة
إبراز إنجازات المدرسة أو أحد منسوباتها في أحد المداخل الرئيسية للمدرسة .	٥/٥	رائدة الشراكة

## رقم العملية (٧) اسم العملية: إطلاع الأسرة والمجتمع على إنجازات المدرسة

### ٦- النماذج والسجلات :

التسلسل	اسم النموذج / السجل	رقم النموذج / السجل	مكان الحفظ	مدة الحفظ
١/٦	لا يوجد			

# حسابات التواصل



 @OMSHOHADA

 @OMSHOHADA



## رقم العملية (٨) اسم العملية: معالجة الملاحظات والشكاوى المدرسة

تحديد الإجراءات المتبعة لرصد ومعالجة ملاحظات أولياء الأمور وال طالبات والمجتمع المحلي .	١/١	١- الهدف
المدرسة .	١/٢	٢- نطاق العمل
أولياء الأمور .	٢/٢	
مؤسسات المجتمع المحلي .	٣/٢	
لا يوجد .	١/٣	٣- الوثائق ذات العلاقة
لا يوجد .	١/٤	٤- التعريفات

## رقم العملية (٨) اسم العملية: معالجة الملاحظات والشكاوى المدرسة

٥- العملية		
الإجراء	المختصة	
حصر أبرز ملحوظات أولياء الأمور ومؤسسات المجتمع المحلي لتطوير أداء المدرسة من خلال (مقابلة ، ملاحظة ، رسالة عبر وسائل التواصل الاجتماعي ، لقاءات ، صندوق المقترحات ) .	١/٥	
استطلاع آراء أولياء الأمور والمؤسسات المجتمعية ذات العلاقة عن أداء المدرسة في نهاية كل عام دراسي وفق النموذج رقم ( ٢ ) .	٢/٥	رائدة الشراكة
عقد لقاء مع وليات الأمور الفاعلات اللاتي يبدين ملحوظات قيمة ومناقشتن فيها وتعزيزهن .	٣/٥	
تصنيف أبرز الملحوظات والمقترحات وتقديمها للجنة شراكة المدرسة مع الأسرة والمجتمع .	٤/٥	
دراسة نتائج الاستبانة والملحوظات والاقتراحات ورفع التوصيات لمجلس المدرسة .	٥/٥	لجنة الشراكة
مناقشة التوصيات والمقترحات واتخاذ القرارات المناسبة.	٦/٥	مجلس المدرسة
متابعة تنفيذ القرارات.	٧/٥	
إعداد خطابات شكر وتقدير لوليات الأمور ومؤسسات المجتمع المحلي الفاعلين واعتمادها من قائدة المدرسة ، وتقديمها في الحفل الختامي للمدرسة.	٨/٥	رائدة الشراكة
إشعار وليات الأمور ومؤسسات المجتمع المحلي عن الإجراءات التي ستتبع حيال ما أبدوه من ملاحظات بالوسائل المتاحة .	٩/٥	

## رقم العملية (٨) اسم العملية: معالجة الملاحظات والشكاوى المدرسة

### ٦- النماذج والسجلات :

التسلسل	اسم النموذج / السجل	رقم النموذج / السجل	مكان الحفظ	مدة الحفظ
١/٦	تشخيص واقع الشراكة من قبل وليات الأمور وعضوات المجتمع	٢	وكالة شؤون الطالبات	سنة



## قائمة بفرص التحسين

م	مشروع التحسين
١	
٢	
٣	
٤	
٥	
٦	
٧	
٨	
٩	
١٠	
١١	
١٢	
١٣	
١٤	
١٥	

- ✓ يستفاد من تحليل النتائج للاستبانة وفق النموذج رقم (٢) في الدليل الإجرائي والتي تم تنفيذها في العملية رقم (٢) لخصر فرص التحسين .
- ✓ يتم التنسيق مع لجنة التميز والجودة في إعداد خطط التحسين .

## رقم العملية (٩) اسم العملية: عقد الشراكات مع الأسرة والمجتمع

تحديد الإجراءات المتبعة في إقامة وعقد شراكات من قبل المدرسة مع الأسرة ومؤسسات المجتمع المحلي لتحسين أداء المدرسة وبيئتها ومستوياتها التحصيلية .	١/١	١- الهدف
أولياء الأمور .	١/٢	٢- نطاق العمل
الطلاب .	٢/٢	
مؤسسات المجتمع المحلي .	٣/٢	
صلاحيات قائي وقائدات المدارس ( الإصدار الثاني ١٤٣٧ هـ )	١/٣	٣- الوثائق ذات العلاقة
تعميم لائحة الصناديق المدرسية .	٢/٣	
لجنة الصندوق المدرسي: هي اللجنة التي ترعى الموارد المالية للمدرسة ويتم صرف المبالغ وفق الأنظمة واللوائح المنظمة لذلك .	١/٤	٤- التعريفات

## رقم العملية (٩) اسم العملية: عقد الشراكات مع الأسرة والمجتمع

٥- العملية		
الإجراء	المختصة	
عقد شراكات مع الأسرة .	١/٥	لجنة شراكة المدرسة مع الأسرة والمجتمع
تعمل اللجنة على قبول قيام الأسرة وأولياء الأمور بتقديم أنشطة ورعاية في المدرسة تنسجم مع الأهداف التربوية شريطة الآتي : - موافقة اللجنة على ذلك بالأغلبية . - مدة الاتفاقية لا تزيد على عام دراسي .	١/١/٥	
التوقيع مع الأسرة وأولياء الأمور على إقامة الأنشطة والرعاية بعد موافقة اللجنة .	٢/١/٥	قائدة المدرسة
رصد جميع الأنشطة والرعاية المنفذة في المدرسة وإعداد التقارير بشأنها ورفعها لقائدة المدرسة لتزويد الجهات المعنية في إدارة التعليم بها.	٣/١/٥	رائدة الشراكة
عقد شراكات مع مؤسسات المجتمع .	٢/٥	لجنة شراكة المدرسة مع الأسرة والمجتمع
تحديد البرامج والأنشطة المراد رعايتها ضمن خطة المدرسة .	١/٢/٥	
قبول الرعاية والدعاية التي تنسجم مع الأهداف التربوية فقط شريطة الآتي: - موافقة اللجنة على ذلك بالأغلبية. - مدة الاتفاقية لا تزيد عن عام دراسي لرعاية أي برنامج مدرسي . - تكون الرعاية لكل برنامج على حدة.	٢/٢/٥	
الاتفاق مع القطاع الخاص مباشرة لرعاية البرامج المنفذة في المدرسة ، وفق مخاطبات رسمية .	٣/٢/٥	قائدة المدرسة
توثيق الإيرادات والمصروفات في سجلات خاصة .	٤/٢/٥	لجنة الصندوق المدرسي

## رقم العملية (٩) اسم العملية: عقد الشراكات مع الأسرة والمجتمع

٥- العملية		
الإجراء	المختصة	
رصد جميع أنشطة وفعاليات الرعاية والدعاية المنفذة في المدرسة وإعداد التقارير بشأنها ورفعها لقائدة المدرسة لتزويد الجهات المعنية في إدارة التعليم بها .	رائدة الشراكة	٥/٢/٥
التعاقد مع جهات تدريبية .	لجنة شراكة المدرسة مع الأسرة والمجتمع	٣/٥
تعمل اللجنة على التعاقد مع مدربات تابعات لجهات تدريبية معتمدة لتنفيذ برامج تدريبية بالمدرسة لمنسوباتها وفق إمكانياتها وفق الشروط الآتية : - تكون البرامج ضمن خطة التنمية المهنية لمنسوبات المدرسة . - تكون الموافقة على البرامج التدريبية بالأغلبية من قبلها .	قائدة المدرسة	١/٣/٥
التوقيع على العقد مع المدربة .	رائدة الشراكة	٢/٣/٥
توظيف إكانات المدرسة لتوطين التدريب والتنمية المهنية بها .		٣/٣/٥
رصد جميع أنشطة التدريب المنعقدة عليها مع مدربة تابعة لجهة تدريبية وإعداد التقارير بشأنها ورفعها لقائدة المدرسة لتزويد الجهات المعنية في إدارة التعليم بها .		٤/٣/٥

### ٦- النماذج والسجلات :

التسلسل	اسم النموذج / السجل	رقم النموذج / السجل	مكان الحفظ	مدة الحفظ
١/٦	لا يوجد			

## نموذج موافقة اللجنة على عقد شراكة

انه في يوم	وتاريخ	..... / ..... / ١٤٤٣ هـ
اجتمعت عضوات لجنة شراكة المدرسة مع الأسرة والمجتمع بهدف دراسة عقد الشراكة مع		
□ ولي الأمر / .....		
عضو من المجتمع المحلي		
□ قطاع ثالث ( غير ربحي )	□ قطاع خاص	□ قطاع حكومي
وممثلتها		
وصف الشراكة		
التوصيات :		
□ الموافقة على الشراكة بتصويت الأغلبية عدد ( ..... ) صوت .		
على أن تكون الشراكة لمدة عام دراسي واحد، وتبلغ الجهة بموافقة اللجنة في المدرسة بموجب خطاب رسمي صادر من المدرسة لتوقيع عقد الشراكة المتضمن الشروط والحقوق والواجبات .		
□ عدم الموافقة للأسباب التالية :		
○ قلة عدد الأصوات المؤيدة للشراكة من عضوات اللجنة .		
○ مخالفة اللوائح والتعاميم المنظمة .		
○ أخرى ( تذكر ) : .....		
اعتماد قائدة المدرسة :	سوزان بنت أحمد المسلم	التاريخ : ..... / ..... / ١٤٤٣ هـ
		التوقيع : .....

# نماذج مقترحة لتنظيم العمل





# تقارير البرامج المنفذة

## فهرس برامج نشر ثقافة الشراكة

م	اسم البرنامج	الفئة المستهدفة	نوع					أخرى
			محاضرة	إذاعة	إصدار	لقاء	ورشة عمل	
١								
٢								
٣								
٤								
٥								
٦								
٧								
٨								
٩								
١٠								



## تقرير فعالية

			اسم المدرسة
	نمط الانخراط	<input type="checkbox"/> الثاني	<input type="checkbox"/> الأول
اليوم	التاريخ		
مقرر التنفيذ	العدد		
الفئة المنفذة	الفئة المستهدفة		
نوع الفعالية	<input type="checkbox"/> لقاء	<input type="checkbox"/> ورشة عمل	<input type="checkbox"/> برنامج تدريبي
اسم الفعالية	<input type="checkbox"/> أخرى .....		
البرنامج	<input type="checkbox"/> مدرج في الخطة		
نقاط القوة في البرنامج :	<input type="checkbox"/> مضاف على الخطة		
•	نماذج من صور التفعيل أو		
•	الرابط الإلكتروني		
فرص التحسين :			
•			
•			
مقترحات تطويرية :			
•			
•			

اعتماد قائدة المدرسة

الاسم / .....  
التاريخ / ..... / ..... / ١٤ هـ  
التوقيع / .....

إعداد رائدة الشراكة

الاسم / .....  
التاريخ / ..... / ..... / ١٤ هـ  
التوقيع / .....

# عقود الشراكة





## نموذج عقد شراكة

### عقد شراكة

تم بفضل الله وتوفيقه في يوم ..... الموافق ..... / ..... / ١٤٤٣ هـ عقد شراكة بين كل من :

الطرفين	الاسم	السجل المدني / الإقامة	الجنسية	الوظيفة
الطرف الأول				
الطرف الثاني				
المسؤولة من متابعة الشراكة وتقييمها داخل المدرسة				

**أولاً:** تعتبر مقدمة العقد أعلاه جزءاً لا يتجزأ من هذا العقد .  
**ثانياً:** خطة تنفيذ الشراكة :

وصف الشراكة	مدة العقد	تاريخ التنفيذ	مقر التنفيذ

**ثالثاً :** مهام الطرفين :

مهام الطرف الأول	مهام الطرف الثاني	ضوابط وشروط للطرف الشريك

**رابعاً :** إقرار الطرفين :

- أقر الشريكان بأنهما قد اطلعا على بنود هذا العقد والالتزام بما ورد فيه التزاماً تاماً ويحق لإدارة المدرسة إلغاء العقد في أي وقت في حال مخالفة هذا الإقرار.
- يوقع العقد بين الطرفين من نسختين أصليتين، ويزود كل طرف بنسخة منه للشروع في العمل بما جاء فيه.

الطرف الأول	الطرف الثاني
قائدة المدرسة	ولية الأمر
○	○
الاسم / .....	الاسم / .....
التوقيع / .....	التوقيع / .....
التاريخ: ..... / ..... / ١٤٤٣ هـ	التاريخ: ..... / ..... / ١٤٤٣ هـ



# توزيع المهام واستمارات المتابعة

رئيسة لجنة شراكة المدرسة  
مع الأسرة والمجتمع

## استمارة توزيع المهام على عضوات لجنة الشراكة

### استمارة متابعة تفعيل مهام لجنة شراكة المدرسة مع الأسرة والمجتمع

م	المهمة	المسؤولة من عضوات اللجنة		الإجراءات	نفذ	لم ينفذ	أسباب عدم التففيذ	ملاحظات
		الاسم	التوقيع					
١	وضع خطة الاجتماعات الدورية واعتمادها من قائدة المدرسة.			-				
٢	الإعداد لعقد الاجتماعات ( حجز المقر ، كشوف الحضور )			-				
٣	إعداد دعوات الاجتماعات وتبليغ العضوات بالموعد			-				
٤	توثيق محاضر الاجتماعات وتزويد العضوات بنسخة منها			-				
٥	متابعة تنفيذ التوصيات			-				
		قائدة المدرسة		اختيار منسوبات المدرسة المرشحات للجنة الشراكة.				
				تعينة بياناتهن وخبراتهم وفق النموذج رقم (١) .				
				الإشراف على ترشيح وليات الأمور للمجلس ( تعدد قنوات الإعلان ) .				
				الإشراف على تصويت اختيار وليات الأمور وتعينة نموذج التصويت المعتمد.				
		قائدة المدرسة		الإشراف على اختيار عضوات المجتمع الخارجي ( إرسال الخطابات ) .				
٦	العملية رقم ( ١ ) تشكيل لجنة شراكة المدرسة مع الأسرة والمجتمع			استقبال الردود من عضوات المجتمع الخارجي .				
		قائدة المدرسة		إصدار قرار تشكيل اللجنة وتعميمه على منسوبات المدرسة / المجتمع .				
		رائدة الشراكة		تنظيم ورشة تعريفية بالشراكة لعضوات اللجنة .				
				تنظيم ورشة تعريفية بالشراكة لجميع منسوبات المدرسة .				
				إعداد التقارير النصف سنوية عن عمل فريق الشراكة .				

# التعاميم المنظمة للعمل

أم الشهداء الابتدائية





## الضوابط المنظمة للعمل

أن تتلاءم مع أعراف  
المجتمع وتقاليد  
وعاداته الثقافية  
والاجتماعية .

أن تكون المشاركات  
متوافقة مع أنظمة  
الدولة، وخالية من  
المخالفات الشرعية .

أن تكون مناسبة للفئة  
المستهدفة من حيث  
خصائص النمو ومراعاة  
الفروق الفردية .

أن تلتزم المشاركات  
باللوائح والتعاميم  
المنظمة .

التنسيق مع إدارة  
المدرسة في تنفيذ  
جميع المشاركات .

أن تحقق شروط  
الأمن والسلامة .

المرجع / الدليل التنظيمي لشراكة المدرسة مع الأسرة والمجتمع  
الإصدار الأول ١٤٣٨ - ١٤٣٩ هـ

## التعاميم المنظمة للعمل

01  
OPTION

تعميم صلاحيات المساعدين ومدراء الإدارات  
[426SFb1https://drive.google.com/open?id=K-OubzdJvAvekdxwX3AkUZVvD](https://drive.google.com/open?id=426SFb1https://drive.google.com/open?id=K-OubzdJvAvekdxwX3AkUZVvD)

02  
OPTION

تعميم منع جمع مبالغ مالية من منسوبي  
المدارس والطلاب

03  
OPTION

تعميم منع جمع التبرعات  
[-ihttps://drive.google.com/open?id=9FvPRI1Nmne2GDUP6fqFZJSldRa7lk](https://drive.google.com/open?id=-ihttps://drive.google.com/open?id=9FvPRI1Nmne2GDUP6fqFZJSldRa7lk)

04  
OPTION

تعميم الضوابط والإجراءات لدخول أولياء الأمور  
وأعضاء المجتمع للمدارس  
[ufNTKVsZ8392gk\\_Vr1https://drive.google.com/open?id=GpAJMncG8HQnY87](https://drive.google.com/open?id=ufNTKVsZ8392gk_Vr1https://drive.google.com/open?id=GpAJMncG8HQnY87)

05  
OPTION

تعميم عدم الدخول في سجلات إعلامية باسم  
المؤسسة التعليمية  
[7iaifePV3DJ1https://drive.google.com/open?id=aGeSTCiHbJP8DNLotkESC](https://drive.google.com/open?id=7iaifePV3DJ1https://drive.google.com/open?id=aGeSTCiHbJP8DNLotkESC)

06  
OPTION

تعميم عدم السماح لأي جهة بتسويق منتجاتها  
أو خدماتها إلا بموافقة  
[1https://drive.google.com/open?id=N\\_7QyIFUWPPppMVcasVQBhGQphQKMxAT](https://drive.google.com/open?id=1https://drive.google.com/open?id=N_7QyIFUWPPppMVcasVQBhGQphQKMxAT)

## الأدلة والمواثيق

1

الدليل التنظيمي لشراكة المدرسة مع  
الأسرة والمجتمع

[https://drive.google.com/open?id=Md1vb-skUt1GmaSPLSYd\\_7-oPJk2Q](https://drive.google.com/open?id=Md1vb-skUt1GmaSPLSYd_7-oPJk2Q)

2

الدليل الإجرائي لشراكة المدرسة مع  
الأسرة والمجتمع

<https://drive.google.com/open?id=6b75BhRquT6loH4La0KavoqWo>

3

ميثاق الشراكة بين المدرسة والأسرة  
(الحقوق والواجبات)

<https://drive.google.com/open?id=PRSWQWygTmckwgKcdjVcEhpWkKzhscfj>

4

ميثاق الشراكة بين المدرسة والأسرة  
(الحقوق والواجبات)  
(المختصر للتوزيع)

<https://drive.google.com/file/d/1nai1x5Owa-6M4DvWLOYwjTrU2EX4kzkS/view>

## الأدلة والمواثيق

### مبادرة ارتقاء

[https://drive.google.com/open?id=1cM7v5dqWWAEaapb\\_99VF1tFfmmM5jN-h](https://drive.google.com/open?id=1cM7v5dqWWAEaapb_99VF1tFfmmM5jN-h)

### دليل استخدام بوابة ارتقاء

[https://drive.google.com/open?id=18https://drive.google.com/open?id=6wpGBU1GbPZhU8axQUWxJuKQOZdm\\_nE](https://drive.google.com/open?id=18https://drive.google.com/open?id=6wpGBU1GbPZhU8axQUWxJuKQOZdm_nE)

### دليل العمل التطوعي في مدارس التعليم العام

[https://drive.google.com/open?id=1szCO-poWCEgEfU8BUbpi8BDZwQuA1l\\_X](https://drive.google.com/open?id=1szCO-poWCEgEfU8BUbpi8BDZwQuA1l_X)

### تعميم العمل التطوعي

١٤٣٩-١٤٤٠هـ

[https://drive.google.com/open?id=1https://drive.google.com/open?id=GqKyAF4xi8171fL\\_23xx7uGFVywpebuf](https://drive.google.com/open?id=1https://drive.google.com/open?id=GqKyAF4xi8171fL_23xx7uGFVywpebuf)

## الحقائب التدريبية

آليات الشراكة الفاعلة  
مع أولياء الأمور  
حقيبة متدرب

[https://drive.google.co  
YUOfK197Bom/open?id=  
aINfJITnNoYmNkTGc-](https://drive.google.co/YUOfK197Bom/open?id=aINfJITnNoYmNkTGc-)

برنامج شراكات  
المدرسة والأسرة  
والمجتمع

[https://drive.google.co  
KYUOf197Bom/open?id=  
BsSWJaNkFLTzQ1aIX-](https://drive.google.co/KYUOf197Bom/open?id=BsSWJaNkFLTzQ1aIX-)

آليات الشراكة  
الفاعلة مع المدرسة  
حقيبة متدرب

[https://drive.google.co  
YUOfK197Bom/open?id=  
U1qa9aISzZpbUducE-](https://drive.google.co/YUOfK197Bom/open?id=U1qa9aISzZpbUducE-)

آليات الشراكة  
الفاعلة مع أولياء  
الأمر حربية مدرب

[https://drive.google.co  
m/open?id=oB197YUOf  
K-  
aIvKkKcTZnU3dydWM](https://drive.google.co/m/open?id=oB197YUOfK-aIvKkKcTZnU3dydWM)

آليات الشراكة  
الفاعلة مع المدرسة  
حربية مدرب

[https://drive.google.co  
YUOfK197Bom/open?id=  
ajg1alMnlrRTAtTDN-](https://drive.google.co/YUOfK197Bom/open?id=ajg1alMnlrRTAtTDN-)



× المشاركة مع المجتمع في حال كانت خدمات سيقدمها للمدرسة دون تقديم مادة علمية تكون ضمن صلاحيات القائدة ( والمقصود هنا توفير موارد للمدرسة ) لكن مع التأكيد على عدم استلام أي مبالغ مادية .. وإنما ضمن صلاحياتها استلام موارد عينية .

× أعضاء المجتمع أو أولياء الأمور غير مصرح لهم العمل على ملفات رسمية تحتوي على معلومات عن الطالبات أو المعلمات أو أي من منسوبات المدرسة ..  
1 يمكنهم مثلا المساهمة في تنسيق ملفات فارغة والتعبئة بالأوراق الرسمية تكون من خلال موظفة رسمية ، أيضا يمكنهم تنسيق قوالب للعروض أو العمل في المكتبة أو الزراعة ، تنسيق معرض المشاريع والتنظيم خلال الزيارات ، تصميم أزياء الخريجات ... إلخ ( لكن ليس مهام عمل رسمية ،،  
2 ونؤكد هنا أن ولي الأمر لا يحتاج موافقة لهذه الأعمال بينما عضوة المجتمع تحتاج موافقة في حال قيامها بهذه المهام داخل المدرسة أما إذا كانت ستنفذ  
3 عن بعد فلا تحتاج موافقة وإنما يكتفى بنموذج عقد الشراكة معها .

• في حال كان هناك شراكة بين المكتب والمؤسسة ، فإن هذا لا يعفي من طلب الموافقة برفع رقم السجل المدني للشخص نفسه وليس للمؤسسة وهما قرار وزير التعليم ليس من صلاحياتنا التفاوض فيه نهائيا .  
• مثال : إدارة التعليم لديها شراكة مع أرامكو .. لكن في حال استقطاب عنصر لتقديم برنامج نحتاج رفع سجله المدني .

• في حال اعتذار الشخص الذي صدرت له الموافقة عن تقديم البرنامج لا ينفذ البرنامج من قبل شخص آخر وإن كان من نفس الجهة التابع لها ( لأن الموافقة تصدر برقم السجل المدني للفرد وليس للجهة ) .

• مع التأكيد على التركيز مع الأسرة في الشراكات لأنها من نحتاج تقوية العلاقات معها وكسب ثقتها قبل أن نطلق في شراكات خارجية .



## بطاقة التقويم الذاتي

### لأداء ( رائدة الشراكة ) في المدرسة للعام الدراسي

	اسم المدرسة
	المرحلة
	اسم رائدة الشراكة

تم تطبيق البطاقة يوم ..... تاريخ ..... / ..... / ١٤٤٣ هـ

توقيع رائدة  
الشراكة

## بطاقة التقويم الذاتي لأداء رائدة الشراكة في

م	عناصر المتابعة	نعم	لا	ملاحظات
١	لدي ملف ورقي أو إلكتروني مكتمل لما يرد من وحدة الشراكة .			
٢	أعدت خطة لنشر ثقافة الشراكة المجتمعية في المدرسة .			
٣	نفذت لقاء أو أكثر في المدرسة عن مبادرة ارتقاء .			
٤	وظفت الإذاعة المدرسية في نشر ثقافة مبادرة ارتقاء .			
٥	استخدمت البوابة الإلكترونية للمدرسة في نشر ثقافة المبادرة للمعلمات والطالبات وأولياء الأمور والمجتمع .			
٦	أعدت لوحات عن المبادرة موزعة في ممرات المدرسة وصالات استقبال وليات الأمور .			
٧	شاركت في عضوية لجنة الشراكة بالمدرسة .			
٨	شاركت القائمة التربوية في بناء خطة الشراكة في المدرسة .			
٩	أمتك كتاب أو أكثر عن الشراكة الأسرية والمجتمعية .			
١٠	مؤتمة بالمفاهيم الأساسية للمبادرة .			



## بطاقة التقويم الذاتي لأداء رائدة الشراكة في

م	عناصر المتابعة	نعم	لا	ملاحظات
١١	حضرت برنامج تدريبي أو أكثر للشراكة الأسرية والمجتمعية			
١٢	حضرت اللقاءات والورش التي نفذتها وحدة الشراكة			
١٣	أعددت التقارير عن البرامج المدرجة في خطة الشراكة			
١٤	أتواصل إلكترونيا مع وحدة الشراكة بمكتب التعليم			
١٥	قمت بالمهام المستجدة التي كلفت بها من وحدة الشراكة			
١٦	أشعر بالرضا عن المهام المكلفة بها كرائدة شراكة			
١٧	لدي الرغبة في الاستمرار كرائدة شراكة بالمدرسة			
١٨	متحمسة لتطبيق المزيد من أعمال الشراكة بالمدرسة			

( أعمال أخرى قمت بها )

.....

.....

.....

.....