



وزارة التعليم
Ministry of Education

نموذج التعليم الإلكتروني لمدارس المناطق النائية

دليل المستخدم

(إدارة المدرسة - المعلمين - الطلبة - أولياء الأمور)

1447 هـ - 2025 م

المحتويات |

المحتوى	رقم الصفحة
المصطلحات	3.....
المقدمة	4.....
أهداف النموذج	4.....
حالة التفعيل	4.....
وصف النموذج	5.....
ضوابط تنفيذ النموذج	7.....
متطلبات تنفيذ النموذج	7.....
الأدوار والمسؤوليات	8.....

قائمة الأشكال

- الشكل (1) آلية التعليم للمواد التي تدرس عن بُعد عبر المدرسة المركزية 5
- الشكل (2) المواد التي تدرس حضورياً 6
- الشكل (3) تصنيف الأدوار والمسؤوليات حسب مراحل تطبيق النموذج 8

المصطلحات

المصطلح	التعريف
التعليم الإلكتروني	توظيف تقنيات التعليم والمعلومات والاتصالات لرفع كفاية العملية التعليمية والتدريبية بجميع أنماطها، وضبط جودتها.
التعليم المعزز بالتقنية	نمط من أنماط التعليم الإلكتروني يوظف تقنيات متنوعة أو تطبيقاتها لدعم العملية التعليمية ضمن التعليم الاعتيادي.
التعليم المدمج	نمط من أنماط التعليم الإلكتروني يمزج بين التعليم الاعتيادي والتعليم عن بعد ضمن ساعات التعلم المعتمدة.
التعليم عن بُعد	نمط من أنماط التعليم تُستخدم فيه وسائل وتقنيات إلكترونية في العملية التعليمية وإدارة التفاعل بها، ويتصف بانفصال بين المعلم والمتعلم، أو بين المتعلمين أنفسهم، أو بين المتعلمين ومصادر التعلم، ويكون الانفصال إما في المكان خارج مقرات المؤسسة التعليمية، و/أو في زمن التعلم.
التعليم المتزامن	نمط من أنماط التعليم عن بعد يحدث فيه التفاعل في الوقت ذاته بين المعلم والمتعلم.
التعلم غير المتزامن	نمط من أنماط التعليم عن بعد لا يتطلب تفاعلاً في الوقت ذاته بين أطراف العملية التعليمية.
نظام إدارة التعلم (منصة التعلم)	نظام إلكتروني متكامل يقدم مجموعة من الخدمات التفاعلية لإدارة المقررات وإنشائها، وأدوات التعلم والاختبارات، وتتبع المتعلم خلال رحلته التعليمية، وتقديم التقارير لجميع أطراف العملية التعليمية.
الفصل الافتراضي	أحد أدوات بيئة التعلم الافتراضية تحاكي الفصل الاعتيادي؛ حيث تمكن المعلم والمتعلم من التفاعل المباشر بالصوت والصورة وأدوات التواصل المختلفة.
محطة التعليم الحضوري الإلكترونية	حيزٌ مخصص في الفصل الدراسي ليتعلم الطلبة بنمط التعليم الإلكتروني (المتزامن وغير المتزامن)، إما تعلقاً فردياً، أو في مجموعات صغيرة؛ حيث يتفاعلون مع الأنشطة التعليمية الإلكترونية والتجارب التعليمية الافتراضية.
محطة التعليم الحضوري غير الإلكترونية	حيزٌ مخصص في الفصل الدراسي ليتعلم الطلبة بنمط التعليم الحضوري، إما تعلقاً فردياً، أو في مجموعات صغيرة؛ حيث يتفاعلون مع الأنشطة التعليمية الصفية غير الإلكترونية والتجارب التعليمية العملية.
المعلم الميسر	المعلم الذي يعمل على تسهيل عملية التعلم للطلبة، ويقدم الدعم والتوجيه لهم؛ لتوفير البيئة المناسبة للتعليم والتعلم.
المدرسة في المنطقة النائية	هي مدرسة تحدد من قبل إدارة التعليم تتسم بكونها ذات أعداد قليلة من الطلاب وتتواجد في مناطق نائية وتبعد مسافات طويلة عن أقرب مدرسة مماثلة لها.
المدرسة الملحقة بالمدرسة المركزية	مدرسة مستقلة قائمة برقمها الوزاري وكادرها التعليمي وتعامل وظيفياً كملحقة للمدرسة المركزية تصدر شهادات الطلاب منها، وتضم فصلاً أو فصولاً متعددة الصفوف، ويدرس طلابها بعض المقررات في مدرستهم حضورياً، والمقررات الأخرى إلكترونياً عن بُعد من مدرستهم بواسطة معلمي المدرسة المركزية
المدرسة المركزية	مدرسة منشأة من وزارة التعليم لتقدم خدمات تعليمية افتراضية متكاملة لدعم برامج/ نماذج التعليم الإلكتروني والتعليم عن بُعد للمدارس أو الطلبة بشكل كلي أو جزئي ضمن النطاق المحدد لها.

المقدمة

تعمل وزارة التعليم على توفير تعليم نوعي للجميع؛ تماهياً مع مستهدفات التعليم الاستراتيجية لرؤية المملكة العربية السعودية 2030؛ لذا تنفذ الوزارة مبادرات تضمن فيها إتاحة التعليم الجيد للجميع. وقد تواجه مدارس المناطق النائية العديد من التحديات بما في ذلك انخفاض أعداد الطلبة، وتذبذب أعداد الطلبة والمعلمين، وصعوبة الوصول إلى المدارس، وصعوبة توفر بعض المعلمين المتخصصين في بعض المواد. وبذلك؛ صُمم نموذج التعليم الإلكتروني لمدارس المناطق النائية بهدف تقديم تعليم عالي الجودة يعتمد على نمطي التعليم المعزز بالتقنية والتعليم المدمج، ويقدم هذا النموذج الحل التعليمي والضوابط والمتطلبات والأدوار والمسؤوليات لتوفير فرص التعليم للطلبة المستهدفين.

أهداف النموذج

يهدف نموذج التعليم الإلكتروني إلى الآتي:

1. توفير تجربة تعليمية ثرية متنوعة المصادر التعليمية.
2. تقديم تعليم معزز بالتقنية وتعليم مدمج عالي الجودة يراعي احتياجات الطالب التعليمية في مدارس المناطق النائية.
3. الاستثمار الأمثل للموارد التعليمية لدعم مدارس المناطق النائية.
4. توسيع محيط البيئة المعرفية والاجتماعية للطلبة.

حالة التفعيل

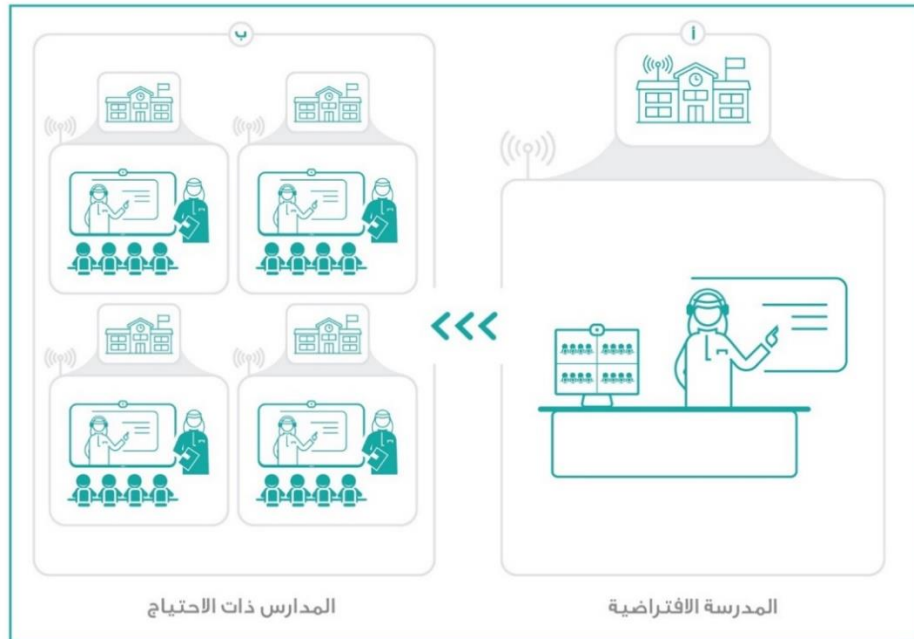
يفعل هذا النموذج الحلول الإلكترونية؛ ليناسب مدارس المناطق النائية ذات الكثافة الطلابية المنخفضة التي تعاني من عدم استقرار الطلبة والمعلمين، وصعوبة الوصول إلى المدارس، ونقص المعلمين المتخصصين في بعض المواد الدراسية. بالإضافة إلى عدم توفر مدارس لجميع المراحل الدراسية.

وصف النموذج

يعتمد تنفيذ النموذج على نمط التعليم المعزز بالتقنية ونمط التعليم المدمج الذي صُمم ليناسب الاحتياجات التعليمية للطلبة في مدارس المناطق النائية ذات الكثافة الطلابية المنخفضة. وذلك بتقديم تجارب تعليمية ثرية ومختلفة تلبي احتياجات الطلبة، وتسهم في تحقيق الأهداف التعليمية، ويراعي النموذج رفع الكفاءة التشغيلية في المدارس ذات الكثافة الطلابية المنخفضة والتي يصعب إغلاقها وضم طلابها لمدارس أخرى نظراً لبعدها المسافة. يتطلب النموذج تحويل المدرسة النائية إلى مدرسة ملحقة بالمدرسة المركزية ضمن نطاقها، ودمج صفين في فصل واحد (فصل متعدد الصفوف) بتقسيم مساحة الفصل الدراسي إلى محطة لكل صف، وتقسيم الجدول الدراسي إلى مواد تُدرّس حضورياً ومواد تُدرّس عن بُعد:

المواد التي تدرس عن بُعد

يلتحق طلبة المدرسة الملحقة بالفصل الافتراضي للمقرر المحدد ضمن المدرسة المركزية؛ إذ يضم الفصل الافتراضي طلاباً من مدارس نائية مختلفة، ويتلقون الدروس من معلمين متخصصين في المدرسة المركزية، وذلك بإشراف ومتابعة معلم ميسر في فصل المدرسة الملحقة؛ للتأكد من تنفيذ كل مهام التعليم والتعلم عن بُعد وفق ما تقتضيه خطة التعلم والتدريس (الشكل 1).



الشكل (1) آلية التعليم للمواد التي تُدرّس عن بُعد عبر المدرسة المركزية

المواد التي تدرس حضورياً

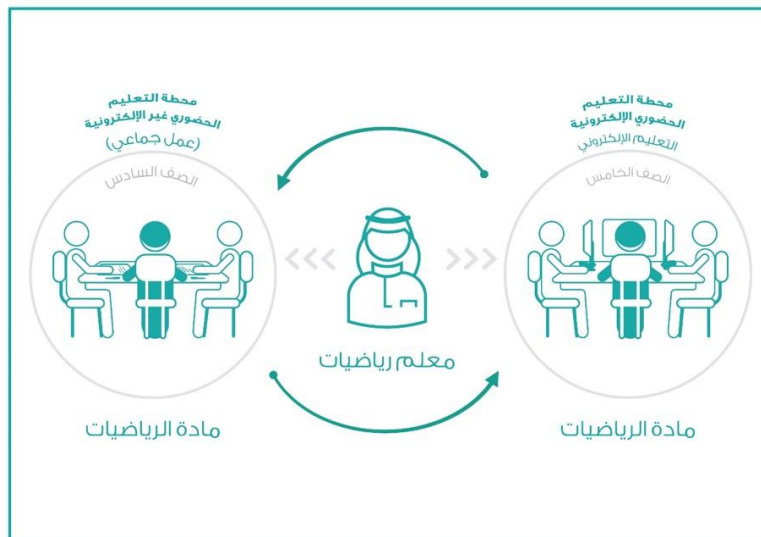
تُدْرَس هذه المواد من قبل المدرسة الملحقة، ويخصص المعلم وقتاً مختصراً بداية الحصّة الدراسية؛ يقدم خلالها مراجعةً للدروس السابقة لكلا الصفين (المحطتين)، ويحدد الأنشطة والمهام أو الأهداف التعليمية لكل صف عبر المحطتين.

محطة التعليم الحضوري غير الإلكترونية

يعمل المعلم في هذه المحطة على تدريس المجموعة الأولى، مثال: الصف السادس- تدريس مباشر، ويحدد المهام والأنشطة الصفية التفاعلية؛ التي لا تتطلب استخدام أي نوع من التقنيات، أو الأجهزة الحاسوبية، مثل: المناقشات والمشاريع الجماعية (الشكل 2).

محطة التعليم الحضوري الإلكترونية

يقدم المعلم الدعم اللازم للطلبة في هذه المحطة مثال (الصف الخامس)، والذين يدرسون المادة نفسها (الشكل 2)، ويحدد المعلم المهام والأنشطة الإلكترونية؛ التي يجب على الطلبة استكمالها في هذه المحطة. وقد تكون هذه المهام على شكل محاكاة، وتجارب افتراضية، ورحلات افتراضية، وألعاب تعليمية إلكترونية، وغيرها. يخدم المعلم الطلبة في كلتا المحطتين بالتوازن، كما تنتقل المجموعتين بين هذه المحطات بانتظام (مثال: كل 20 دقيقة).



الشكل (2) المواد التي تدرس حضورياً

ضوابط تنفيذ النموذج

- ♦ مراعاة تقارب صفوف الطلبة عند دمجهم في فصل واحد على مستوى صفين دراسيين كحدٍ أقصى.
- ♦ أولوية تطبيق حصص التدريس الحضوري في النموذج للمواد الدراسية (الرياضيات، والعلوم، واللغة العربية) على المرحلتين الابتدائية أو المتوسطة.
- ♦ يلتزم الطالب بأداء الاختبارات حضورياً لجميع المقررات.

متطلبات تنفيذ النموذج

يتطلب توفير المتطلبات الأساسية الآتية لتطبيق النموذج.

متطلبات المدارس المركزية

| المتطلبات التقنية |

- ♦ المنصات التعليمية المعتمدة.
- ♦ توفر اتصال إنترنت بسرعة مناسبة.
- ♦ توفر الأجهزة الحاسوبية وملحقاتها (كاميرا، سماعات الرأس، إلخ).
- ♦ توفر استوديوهات تعليمية مهيأة بالتجهيزات المادية، وألواح العزل الصوتي، وفرش الأرضيات

| المتطلبات التعليمية |

- ♦ توفر الكادر التعليمي المؤهل؛ لتطبيق النموذج
- ♦ تغطية الدروس بالمحتوى الرقمي، والأنشطة التعليمية المناسبة.
- ♦ توفير تقويم ذاتي يُمكن الطالب من متابعة تعلمه وتقديمه.

متطلبات المدارس الملحقة في المناطق النائية

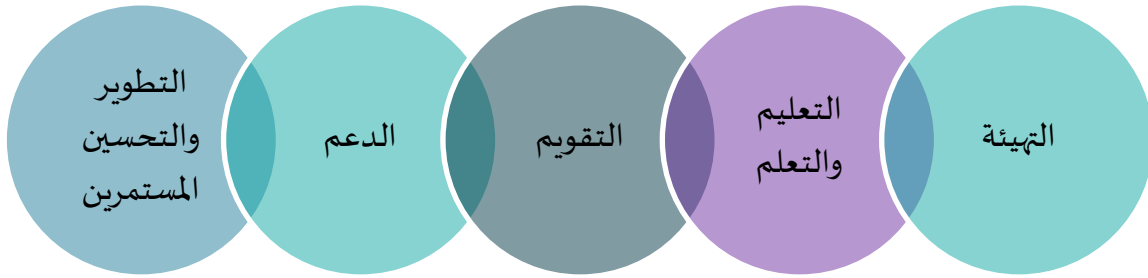
| المتطلبات التعليمية |

- ◆ تنسيق الجدول المدرسي ليتوافق مع جدول المدرسة المركزية.
- ◆ توفر معلم ميسّر.

| المتطلبات التقنية |

- ◆ توفر اتصال إنترنت بسرعة مناسبة.
- ◆ توفر جهاز حاسوبي وملحقاته (كاميرا، سماعات الرأس، إلخ) لكل طالب.

الأدوار والمسؤوليات



الشكل (3) تصنيف الأدوار والمسؤوليات حسب مراحل تطبيق النموذج

إدارة المدرسة في المنطقة النائية

| التهيئة |

- ◆ تضمين تطبيق نموذج التعليم الإلكتروني في الخطة التشغيلية للمدرسة واعتمادها من إدارة التعليم.
- ◆ التأكد من اكتمال التجهيزات التقنية والفنية اللازمة لتقديم التعليم المعزز بالتقنية والتعليم المدمج.
- ◆ تقديم جلسات تعريفية (تهيئة) للطلاب وأولياء الأمور للتعريف بنموذج التعليم الإلكتروني ومتطلباته، مثل: المهام والمسؤوليات في التعليم الإلكتروني، والمتطلبات التقنية اللازمة، ومخرجات التعلم المتوقعة، والجدول الزمني له وتعليمات الاختبارات الإلكترونية.
- ◆ نشر المواد التعريفية الخاصة بالنموذج.
- ◆ إعداد الجدول الدراسي ومواءمته مع جدول المدرسة المركزية.

| الدعم |

- ◆ الاستعانة بفريق الدعم من المشرفين التربويين عند الحاجة، مع ضرورة وجود مختص التعليم الإلكتروني ضمن الفريق.
- ◆ ترشيح الكادر التعليمي للالتحاق بالبرامج التطويرية للتعليم المعزز بالتقنية، ولتفعيل دور المعلم الميسر.

| التطوير والتحسين المستمرين |

- ◆ تقييم فاعلية النموذج مع مراعاة إشراك الطلبة وأولياء أمورهم.
- ◆ تنفيذ الخطط التحسينية حسب نتائج التقييم داخل المدرسة وخارجها.
- ◆ رفع المقترحات التطويرية لتطبيق النموذج لإدارة التعليم.

إدارة المدرسة المركزية

| التهيئة |

- ◆ تكليف الكادر التعليمي والإداري المؤهل للتعليم عن بعد بما يتوافق مع متطلبات المركز الوطني للتعليم الإلكتروني لكل فئة.
- ◆ تنفيذ دورات تدريبية وجلسات تعريفية للطلبة؛ لتطوير مهاراتهم التعليمية والتقنية.
- ◆ نشر المواد التعريفية الخاصة بالنموذج.
- ◆ توفير التجهيزات التقنية والفنية اللازمة للكادر التعليمي والإداري لتقديم التعليم عن بعد.
- ◆ تسجيل الطلبة في فصول التعليم عن بعد حسب ضوابط السعة المعتمدة للفصول وذلك على النحو التالي:

- ◆ ألا يزيد عدد الطلبة عن 20 طالباً في الفصل للمرحلتين الابتدائية والمتوسطة.
- ◆ ألا يزيد عدد الطلبة عن 25 طالباً في الفصل للمرحلة الثانوية.

| الدعم |

- ◆ ترشيح الكادر التعليمي للالتحاق بالبرامج التطويرية في مجال التعليم عن بعد.

| التطوير والتحسين المستمرين |

- ◆ تقييم فاعلية النموذج.
- ◆ التطوير المهني للمعلمين بترشيحهم للالتحاق بالدورات التدريبية الخاصة بالتعليم عن بعد حسب متطلبات المركز الوطني للتعليم الإلكتروني.
- ◆ رفع المقترحات التطويرية لتطبيق النموذج لإدارة التعليم.

المعلم في مدرسة المنطقة النائية

| التهيئة |

- ◆ يصمم خطة التدريس لتناوب الطلبة بين محطات التعلم الحضورية الإلكترونية وغير الإلكترونية.
- ◆ إعداد محطات التعلم داخل الفصل.

| التعليم والتعلم |

- ◆ تنفيذ خطة التدريس لتناوب الطلبة بين محطات التعلم الحضورية الإلكترونية وغير الإلكترونية.
- ◆ توفير محتوى رقمي متنوع يغطي كل المادة الدراسية.
- ◆ استخدام المحتوى الرقمي والمنهجيات والاستراتيجيات التي تراعي طبيعة التعليم المعزز بالتقنية؛ لتعزيز تفاعل الطلبة واندماجهم (مثل: التعلم عبر الفيديوها التفاعلية، والتعلم بالاكتشاف، والمحاكاة، والألعاب التعليمية، ولوحات النقاش).
- ◆ تطبيق الأنشطة والمشاريع التعليمية الواقعية التي تحاكي الخبرات اليومية للطلبة.
- ◆ تقديم التغذية الراجعة المستمرة.

| التقييم |

- ◆ تطبيق الاختبارات الفترية والنهائية حضورياً للحد من الغش وتعزيز النزاهة الأكاديمية.
- ◆ استخدام طرق تقييم متنوعة تلبى الاحتياجات المختلفة للطلبة.
- ◆ إجراء أنشطة تقييم تكوينية نهاية كل درس أو وحدة؛ لمراقبة تقدم الطلبة.
- ◆ توفير أنشطة تقييم ذاتي ليتحقق الطالب من تعلمه.
- ◆ إطلاع الطلبة على درجاتهم وتقديم التغذية الراجعة الفورية على نحو مستمر ومنتظم.

| الدعم |

- ◆ تقديم الدعم اللازم للطلبة في محطة التعليم الإلكتروني.
- ◆ استخدام محتوى تعليمي رقمي يتوافق مع التقنيات المساعدة عند الحاجة.
- ◆ القيام بدور المعلم الميسر للمواد التي تُدرس عن بعد عبر المدرسة المركزية.

| التطوير والتحسين المستمرين |

◆ تحليل أداء الطلبة ومراقبة تعلمهم.

المعلم في المدرسة المركزية

| التعليم والتعلم |

- ◆ توفير محتوى رقمي متنوع يغطي كل المادة الدراسية.
- ◆ استخدام المحتوى الرقمي والمنهجيات والاستراتيجيات التي تراعي طبيعة التعليم عن بعد؛ لتعزيز تفاعل الطلبة واندماجهم (مثل: الفصل المقلوب، والتعلم عبر الفيديوها التفاعلية، والتعلم بالاكشاف، والمحاكاة، والألعاب التعليمية، ولوحات النقاش).
- ◆ تطبيق الأنشطة والمشاريع التعليمية الواقعية التي تحاكي الخبرات اليومية للطلبة.
- ◆ تنفيذ الاختبارات الفترية والنهائية حضورياً.
- ◆ تقديم التغذية الراجعة المستمرة.

| التقييم |

- ◆ تطبيق الاختبارات الفترية والنهائية حضورياً للحد من الغش وتعزيز النزاهة الأكاديمية.
- ◆ استخدام طرق تقييم متنوعة تلبى الاحتياجات المختلفة للطلبة.
- ◆ إجراء أنشطة تقييم تكوينية نهاية كل درس أو وحدة؛ لمراقبة تقدم الطلبة.
- ◆ إجراء التغييرات اللازمة في أساليب واستراتيجيات التقييم؛ لتناسب مع تجربة التعليم المدمج.
- ◆ توفير أنشطة تقييم ذاتي ليتحقق الطالب من تعلمه.
- ◆ إطلاع الطلبة على درجاتهم وتقديم التغذية الراجعة الفورية على نحو مستمر ومنتظم.

| الدعم |

- ◆ تقديم دروس إضافية تعويضية للطلبة في حال انقطاع التواصل معهم.
- ◆ استخدام محتوى تعليمي رقمي يتوافق مع التقنيات المساعدة عند الحاجة.

التطوير والتحسين المستمرين |

- ◆ تحليل أداء الطلبة باستخدام أدوات التحليل في المنصة التعليمية المعتمدة.

الطالب

| التهيئة |

- ◆ حضور جلسات التهيئة، والاطلاع على المواد التعريفية الخاصة بالنموذج

التعليم والتعلم |

- ◆ إنجاز الواجبات الدراسية وأنشطة المنهج في وقتها المناسب دون تجاوز المواعيد النهائية.
- ◆ التفاعل مع المعلمين والأقران حضورياً وافتراضياً.

التقويم |

- ◆ أداء التقويمات والواجبات مع الالتزام بكل التعليمات.
- ◆ أداء الاختبارات الفترية والنهائية حضورياً في المدرسة.

التطوير والتحسين المستمرين |

- ◆ المشاركة في تقويم جودة التعليم المقدم والخدمات المقدمة.

ولي الأمر

| التهيئة |

- ◆ حضور جلسات التهيئة، والاطلاع على المواد التعريفية الخاصة بالنموذج.

التطوير والتحسين المستمرين |

- ◆ المشاركة في تقويم أداء المدرسة والخدمات المقدمة.