

الاسم :	هيكل قالب معد للاختبار المؤتمت لطلاب الشهادة	الجمهورية العربية السورية
المدة :	الثانوية العامة (الفرع الأدبي)	وزارة التربية
الدرجة :		المادة: الجغرافية

*- اختر الإجابة الصحيحة ثم ظلل على ورقة إجابتك دائرة الحرف الموافق للإجابة الصحيحة (لكل سؤال إجابة صحيحة واحدة فقط).

أولاً: أجب عن أسئلة خريطة الجمهورية العربية السورية:

1- أي الأجزاء (ضمن الخيارات) هو الجزء الدال على الحدود الجنوبية الغربية لسورية:

	A		B		C		D
--	---	--	---	--	---	--	---

2- من الحدود الغربية لسورية:

A	البحر المتوسط	B	تركيا	C	العراق	D	فلسطين
---	---------------	---	-------	---	--------	---	--------

3- النهر الذي ينبع من لبنان ويصب في البحر المتوسط عند خليج السويدية هو نهر:

A	السن	B	العاصي	C	الكبير الشمالي	D	اليرموك
---	------	---	--------	---	----------------	---	---------

4- من المحافظات الشرقية في سورية:

A	حلب وادلب	B	الرقبة وحلب	C	دير الزور وحلب	D	دير الزور والرقبة
---	-----------	---	-------------	---	----------------	---	-------------------

ثانياً: حلل الأسئلة الآتية ثم أجب:

5- تعدّ المذنبات أجرام كونية مضيئة من تلقاء نفسها.

A	غلط / أجرام كونية معتمة تصبح مضيئة بمجرد خروجها من سحابة أورت.	B	غلط / أجرام كونية معتمة تصبح مضيئة عند اقترابها من الشمس.
---	--	---	---

6- العامل المسبب لارتفاع متوسط النمو السكاني في جميع الدول هو تغير صافي الهجرة.

A	غلط / يرتفع متوسط النمو السكاني بسبب تغير (صافي الهجرة - متوسط المواليد - متوسط الوفيات).	B	غلط / العامل المسبب لارتفاع متوسط النمو السكاني هو (ارتفاع نسبة الأمية بين الإناث وانخفاض سن الزواج).
---	---	---	---

7- تعدّ المياه المالحة صالحة في كافة الاستعمالات المنزلية والاقتصادية.

A	غلط/ تعد المياه المالحة صالحة في بعض الاستعمالات الاقتصادية.	B	صح/ تعد المياه المالحة صالحة في كافة الاستعمالات، شرط إغذائها لأغراض الري والشرب.
---	--	---	---

8- تُحقق الدولة أمنها المائي عندما توزع المياه بشكل عادل لجميع مناطقها.

A	صح / التوزيع العادل شرط أساسي لتحقيق الأمن المائي لأي دولة.	B	غلط/ تحقيق الأمن المائي يتطلب عدالة في التوزيع واستدامة للمياه وسلامة في البيئة المحيطة.
---	---	---	--

9- تختلف الثروات التي تصطادها الطيات بحسب تركيبها الصخري.

A	صح/ تختلف الثروات المتجمعة في الطيات بحسب توضع الطبقات الكتيمة والطبقات الخازنة.	B	غلط / تتشابه الثروات المتجمعة في الطيات رغم اختلاف توضع الطبقات الكتيمة والطبقات الخازنة.
---	--	---	---

10- المخطط التنظيمي الشطرنجي هو المخطط المناسب لجميع المدن:

A	صح/ المخطط التنظيمي الشطرنجي يناسب الخصائص الجغرافية للمكان مهما تنوعت.	B	غلط/ تتنوع المخططات التنظيمية بحسب واضعيتها والخصائص الجغرافية للمكان.
---	---	---	--

11- أنشئت الأقطاب الجاذبة للسكان بهدف تخفيف الضغط عن المدن الكبرى:

A	غلط/ أنشئت الأقطاب الجاذبة بهدف استثمار الثروات وانعاش الاقتصاد.	B	صح/ أنشئت الأقطاب الجاذبة بهدف تخفيف الضغط على موارد المدن الكبرى وخدماتها.
---	--	---	---

ثالثاً: أطيح بين كل عبارة وما قد ينتج عنها بشكل مباشر من العبارات المقابلة ليكتمل المعنى:

12	زيادة انبعاث غازات الاحتباس الحراري	A	حالات احتناق
13	الجزيرة الحرارية	B	ارتفاع درجة حرارة الأرض
		C	حرائق وذوبان الجليد

الجمهورية العربية السورية هيكل قالب معد للاختبار المؤتمت لطلاب الشهادة

الاسم :

المدة :

الدرجة :

الثانوية العامة (الفرع الأدبي)

وزارة التربية

المادة: الجغرافية

رابعاً: اختر الترتيب الصحيح :

14- عانت إحدى الدول من مشكلة نقص المياه وكان ترتيب الأسباب والنتائج والحلول وفق الآتي:

A	- نقص في مصادر المياه التقليدية. - ازدياد عدد السكان. - ازدياد الاحتياج المائي والغذائي. - حفر الآبار واستخراج لمياه الأنهار بشكل كبير. - تنظيم عدد السكان - استخدام مصادر غير تقليدية واعتماد التجارة - تدهور الزراعة - نقص الغذاء	B	- ازدياد عدد السكان. - ازدياد الاحتياج المائي والغذائي. - نقص في مصادر المياه التقليدية. - حفر الآبار واستخراج لمياه الأنهار بشكل كبير. - استخدام مصادر غير تقليدية واعتماد التجارة الافتراضية. - نقص الغذاء - تدهور الزراعة - هجرة السكان - تنظيم عدد السكان	C	- ازدياد عدد السكان. - ازدياد الاحتياج المائي والغذائي. - حفر الآبار واستخراج لمياه الأنهار بشكل كبير - نقص في مصادر المياه التقليدية. - تدهور الزراعة - نقص الغذاء - تنظيم عدد السكان - استخدام مصادر غير تقليدية واعتماد التجارة الافتراضية.	D	- حفر الآبار واستخراج لمياه الأنهار بشكل كبير. - نقص في مصادر المياه التقليدية. - ازدياد عدد السكان. - ازدياد الاحتياج المائي والغذائي. - تدهور الزراعة - نقص الغذاء - استخدام مصادر غير تقليدية واعتماد التجارة الافتراضية. - تنظيم عدد السكان
---	--	---	---	---	---	---	--

خامساً: حلّل الأسئلة الآتية ثم أجب:

15- يصنف المركز العمراني الذي يحتوي على: مراكز صحية ومسارح وجامعات وأسواق تجارية، بأنه مركز:

A	ثقافي وعلاجي	B	علاجي وتجاري	C	تجاري وترفيهي	D	متعدد الوظائف
---	--------------	---	--------------	---	---------------	---	---------------

16- تعتمد بعض الدول على تجارة المياه الافتراضية لـ:

A	تتمكن من زراعة محاصيل محبة للمياه	B	تحافظ على مصادرها المائية التقليدية	C	تؤمن مصادر مائية جديدة للزراعة	D	تستفيد من المصادر المائية غير التقليدية
---	-----------------------------------	---	-------------------------------------	---	--------------------------------	---	---

17- من أهداف إنشاء كتل اقتصادية لشعوبها:

A	مستوى الرفاهية الاقتصادية لشعوبها	B	القوة العسكرية للدول الكبرى فيه	C	المنافسة بين دوله	D	عائدات بعض دوله
---	-----------------------------------	---	---------------------------------	---	-------------------	---	-----------------

18- الحل الذي يحقق تنمية عمرانية وتنموية في دول تعاني من توزع غير متوازن للسكان، هو:

A	زيادة فرص العمل في المدن الكبرى	B	ترشيد استهلاك الموارد والحفاظ عليها	C	استثمار الموارد وتأمين الخدمات في مناطق جديدة	D	استثمار الموارد المتاحة بشكل أكبر
---	---------------------------------	---	-------------------------------------	---	---	---	-----------------------------------

19- من الإجراءات اللازمة لحماية الحياة في البر كهدف من أهداف التنمية المستدامة:

A	حماية الغابات	B	مكافحة التصحر	C	توفير فرص العمل	D	B + A
---	---------------	---	---------------	---	-----------------	---	-------

20- الحل المناسب لتحقيق الأمن المائي في دولة ساحلية فيها ثلاثة أنهار وتتمتع بأمطار صيفية غزيرة، الاعتماد على:

A	الاستمطار و تجارة المياه الافتراضية	B	بناء سدود ومعالجة مياه الصرف الزراعي	C	بناء سدود وإعذاب مياه البحر	D	حفر الآبار ومعالجة مياه الصرف الصناعي
---	-------------------------------------	---	--------------------------------------	---	-----------------------------	---	---------------------------------------

21- تنخفض القدرة الانتاجية للتربة لأسباب طبيعية، منها:

A	قلة التصريف	B	تحلل بقايا الأحياء	C	العمق الكبير	D	توفر الماء والهواء
---	-------------	---	--------------------	---	--------------	---	--------------------

22- من المراحل الممكنة عند إقامة كتل اقتصادية، توحيد العملة بين دول التكتل، وذلك لـ:

A	تحقيق تنمية اجتماعية مستدامة	B	تخفيض الرسوم الجمركية على البضائع	C	تسهيل التعامل مع الأسواق العالمية	D	تخفيض الدين العام على الدول
---	------------------------------	---	-----------------------------------	---	-----------------------------------	---	-----------------------------

23- تقوم السياحة الجيولوجية في مناطق ذات:

A	مناخ معتدل	B	خدمات متنوعة	C	تنوع حيوي فريد	D	أشكال تضريبية مميزة
---	------------	---	--------------	---	----------------	---	---------------------

24- من الأهمية البنائية للتراكيب الجيولوجية:

A	تشكل النفط والغاز	B	تجمع المياه الجوفية	C	تنشيط الاقتصاد	D	تشكل الجبال الالتوائية
---	-------------------	---	---------------------	---	----------------	---	------------------------

25- من النتائج الاقتصادية المتوقعة عند ارتفاع متوسط النمو السكاني في الدول النامية:

A	ارتفاع نصيب الفرد من الناتج المحلي	B	صعوبة توفير فرص العمل	C	تحسين الموارد والخدمات	D	زيادة التنمية الاقتصادية
---	------------------------------------	---	-----------------------	---	------------------------	---	--------------------------

الجمهورية العربية السورية هيكل قالب معد للاختبار المؤتمت لطلاب الشهادة

الاسم :

المدة :

الدرجة :

الثانوية العامة (الفرع الأدبي)

وزارة التربية

المادة: الجغرافية

26- تتشكل بعض الثروات الباطنية في التراكيب الجيولوجية الأولية نتيجة لـ:

الالتواءات التي تعمل على تشكيل مصائد جيولوجية تترتب فيها الثروات حسب الكثافة	A	الانكسارات التي تعمل على تكشّف الثروات مما يخفض تكلفة استخراجها	B	ترسيب المواد المنقولة مع ازدياد الزمن والضغط ودرجة الحرارة	C	الالتواءات والزلازل مع ازدياد الزمن وضغط الرسوبيات ودرجة الحرارة	D
--	---	---	---	--	---	--	---

27 - السياسة المائية لإحدى الدول التي ترتبط باتفاقيات خارجية مع دول الجوار تتصف بأنها:

تحقق سلامة البيئة المحيطة	A	تؤمن التوزيع العادل لكل المناطق	B	تحقق استدامة الموارد	C	مهدة بعدم استدامة الموارد	D
---------------------------	---	---------------------------------	---	----------------------	---	---------------------------	---

سادساً: حلّل النص الآتي ثم أجب عن الأسئلة:

تعتبر الصخور النارية الفوسفاتية المصدر الرئيسي للفوسفور، يتحرر الفوسفور عندما تتعرض هذه الصخور لعملية التجوية الطبيعية، إضافة لعمليات التنقيب من قبل الإنسان لاستخراج الفوسفور وصناعة السماد. يحصل النبات على الفوسفور الهام جداً لنموه من التربة، وبعد أن تأكل الحيوانات النباتات، تعيد الفوسفور إلى التربة عن طريق طرح فضلاتها، وتحلل بقاياها.

28- يتمثل دور الغلاف الصخري في دورة الفوسفور بأنه:

ينقل الفوسفور	A	يحرر الفوسفور	B	يخزن الفوسفور	C	يرسب الفوسفور	D
---------------	---	---------------	---	---------------	---	---------------	---

29- عودة الفوسفور إلى الطبيعة بعد تحرره، تتوقف على دور:

الغلاف الصخري	A	الغلاف الحيوي (الحيوان)	B	الغلاف الجوي	C	الغلاف الحيوي (الإنسان)	D
---------------	---	-------------------------	---	--------------	---	-------------------------	---

سابعاً: حلّل النص الآتي ثم أجب عن الأسئلة:

تعاني إحدى الدول الغنية بالثروات الباطنية والموارد البشرية من تلوث بعض الموارد المائية التقليدية، وتدهور الزراعة، وتدني الإنتاجية الصناعية، إضافة إلى تصاعد معدلات انبعاث غاز ثاني أكسيد الكربون. ونتيجة سوء التخطيط و التوزيع غير المتوازن للسكان انتشرت البطالة، وانخفض مستوى المعيشة، وتراجع التعليم ووصل متوسط صافي الهجرة إلى (- 15بألف).

30- السبب في وصول متوسط صافي الهجرة إلى (- 15بألف) هو:

الغنى بالثروات الباطنية	A	الغنى بالموارد البشرية	B	تدني مستوى المعيشة	C	B + A	D
-------------------------	---	------------------------	---	--------------------	---	-------	---

31- التحديات البيئية التي تعاني منها هذه الدولة:

تلوث الماء والهواء	A	تلوث الهواء والتلوث البصري	B	تلوث الماء والتلوث الضوضائي	C	تدهور الزراعة والصناعة	D
--------------------	---	----------------------------	---	-----------------------------	---	------------------------	---

32- الحل المناسب لمواجهة التحديات البيئية هو:

بناء المدارس وتشجيع التعليم	A	الاعتماد على مصادر مائية غير تقليدية	B	توفير فرص العمل ورفع مستوى الدخل	C	نشر الوعي واستخدام الطاقة النظيفة	D
-----------------------------	---	--------------------------------------	---	----------------------------------	---	-----------------------------------	---

33- من التحديات الاجتماعية التي تعاني منها هذه الدولة:

انخفاض مستوى المعيشة	A	سوء التخطيط	B	زيادة الهجرة الوافدة	C	تدهور الزراعة والصناعة	D
----------------------	---	-------------	---	----------------------	---	------------------------	---

34- الحل المناسب لمواجهة التحدي الاجتماعي هو:

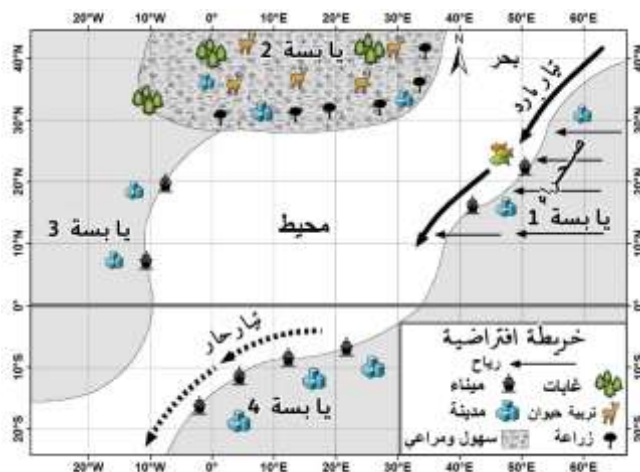
إيقاف الهجرة الوافدة	A	إنشاء مدن جديدة	B	رفع مستوى الدخل	C	تشجيع الهجرة المغادرة	D
----------------------	---	-----------------	---	-----------------	---	-----------------------	---

35- من البيانات التي جمعها خبراء الـ GIS لحل مشكلة تلوث الموارد المائية لهذه الدولة:

بيانات إحصائية عن نسبة كبار السن	A	خريطة توزيع المنشآت الصناعية	B	صورة فضائية لتوزيع الغطاء النباتي	C	بيانات إحصائية عن نسبة صغار السن	D
----------------------------------	---	------------------------------	---	-----------------------------------	---	----------------------------------	---

الاسم :	هيكال قالب معد للاختبار المؤتمت لطلاب الشهادة	الجمهورية العربية السورية
المدة :	الثانوية العامة (الفرع الأدبي)	وزارة التربية
الدرجة :		المادة: الجغرافية

ثامناً: حلّ الخريطة الافتراضية الآتية ثم أجب عن الأسئلة:



36- الرياح التي تهب من اليابسة 1/ هي رياح شرقية:

A	باردة	B	حارة	C	باردة صقيعية	D	حارة جافة
---	-------	---	------	---	--------------	---	-----------

37- يتغير اتجاه الرياح بفعل قوة كوريولس، وتتغير صفاتها، لتصبح:

A	شمالية شرقية رطبة	B	جنوبية شرقية رطبة	C	جنوبية شرقية جافة	D	شمالية شرقية جافة
---	-------------------	---	-------------------	---	-------------------	---	-------------------

38- تتحرك الرياح من اليابسة (1)، وتصل إلى:

A	اليابسة 2	B	اليابسة 3	C	اليابسة 4	D	اليابسة 3 و 4 معاً
---	-----------	---	-----------	---	-----------	---	--------------------

39 - تؤثر الرياح (الخريطة الافتراضية) في اليابسة التي تصل إليها، فتسبب:

A	ارتفاع منسوب المياه وغمر الموانئ	B	جفاف المنطقة وهجرة السكان	C	تنشيط الزراعة وتربية الحيوان	D	تشكل الصقيع وتعطل حركة السير
---	----------------------------------	---	---------------------------	---	------------------------------	---	------------------------------

40- المنطقة المعرضة لحدوث إعصار مداري (هوريكان) هي:

A	اليابسة 1	B	اليابسة 1 و 2	C	اليابسة 2 و 3	D	اليابسة 4
---	-----------	---	---------------	---	---------------	---	-----------

انتهت الأسئلة

للمكوفين:

استبدال السؤال 1 من سؤال خريطة سورية بالأسئلة الآتية:

1- الدولة التي تحد سورية من الجنوب هي:

A	لبنان	B	البحر المتوسط	C	تركيا	D	الأردن
---	-------	---	---------------	---	-------	---	--------

استبدال سؤال ثامناً بالأسئلة الآتية:

ثامناً: أجب عن الأسئلة الآتية:

36- الرياح التي تهب من فوق الصحراء الممتدة بين درجتي عرض (18-30) شمال خط الاستواء هي رياح:

A	باردة	B	حارة	C	باردة صقيعية	D	حارة جافة
---	-------	---	------	---	--------------	---	-----------

37- يتغير اتجاه الرياح الشرقية بفعل قوة كوريولس، وتتغير صفاتها بعد مرورها فوق المحيط، لتصبح:

A	شمالية شرقية رطبة	B	جنوبية شرقية رطبة	C	جنوبية شرقية جافة	D	شمالية شرقية جافة
---	-------------------	---	-------------------	---	-------------------	---	-------------------

38- تؤثر الرياح الرطبة في منطقة السهول والمراعي التي تصل إليها، فتسبب:

A	تنشيط الزراعة وتربية الحيوان	B	ارتفاع منسوب المياه وغمر الموانئ	C	جفاف المنطقة وهجرة السكان	D	تشكل الصقيع وتعطل حركة السير
---	------------------------------	---	----------------------------------	---	---------------------------	---	------------------------------

الجمهورية العربية السورية هيكل قالب معد للاختبار المؤتمت لطلاب الشهادة

الاسم :

المدة :

الدرجة :

الثانوية العامة (الفرع الأدبي)

وزارة التربية

المادة: الجغرافية

39 – تتسم منطقة عين الاعصار بأنها منطقة:

A	مضطربة	B	ضغط مرتفع	C	خالية من الغيوم	D	غزيرة الأمطار
---	--------	---	-----------	---	-----------------	---	---------------

40- يستمد الإعصار المداري (الهوريكان) قوته عند:

A	مروره فوق مياه باردة	B	مروره فوق مياه اليابسة	C	اصطدامه بالجبال	D	تزويده ببخار الماء
---	----------------------	---	------------------------	---	-----------------	---	--------------------

انتهت الأسئلة