

- (12) انخفاض اثمان عناصر الإنتاج المستخدمة في إنتاج السلعة يؤدي إلى :
- (أ) زيادة عرض السلعة وانتقال منحنى عرضها إلى جهة اليمين .
- (ب) نقص عرض السلعة وانتقال منحنى عرضها إلى جهة اليسار .
- (ج) عدم انتقال منحنى العرض إلى اليمين ولا اليسار .
- (د) انتقال منحنى الطلب جهة اليسار .

- (13) إذا كانت معادلة الطلب للسلعة هي [$K = 100 - 5T$] ومعادلة العرض هي [$K = 60 + 3T$] فإنه يكون :
- (أ) الثمن التوازني (5) والكمية المطلوبة والمعروضة التوازنية (75)
- (ب) الثمن التوازني (5) والكمية المطلوبة والمعروضة التوازنية (100)
- (ج) الثمن التوازني (3) والكمية التوازنية (60)
- (د) ولا فقرة من الفقرات السابقة

- (14) عندما تصل المنفعة الكلية إلى أقصى مستوي تكون :
- (أ) المنفعة الحدية عند أقصى مستوي لها .
- (ب) المنفعة الحدية مساوية للصفر .
- (ج) المنفعة الحدية سالبة .
- (د) ليس هناك علاقة بين المنفعة الكلية والمنفعة الحدية .

- (15) زيادة دخل المستهلكين تؤدي إلى :
- (أ) انتقال منحنى الطلب على السلعة إلى جهة اليمين .
- (ب) انتقال منحنى الطلب على السلعة إلى جهة اليسار .
- (ج) عدم انتقال منحنى الطلب لا إلى اليمين ولا اليسار .
- (د) الانتقال من نقطة لأخرى على نفس منحنى الطلب للسلعة .

- (16) عند تشغيل 9 عمال في المشروع كان الناتج الكلي مساويا 100 وحدة وعند تشغيل 10 عمال أصبح الناتج الكلي 120 وحدة فيكون الناتج الحدي للعامل العاشر مساويا :
- (أ) 30 (ب) 20 (ج) 65 (د) لا يمكن حسابه .

- (17) إذا أدى ارتفاع ثمن السلعة من (4) إلى (5) ريال إلى حدوث نقص في الكمية المطلوبة منها من (100) إلى (90) وحدة تكون مرونة الطلب السعرية (مرونة النقطة) مساوية :
- (أ) (- 1.25) أي طلب مرن .
- (ب) (- 0.8) أي طلب غير مرن .
- (ج) (+0.8) أي طلب غير مرن .
- (د) ولا فقرة من الفقرات السابقة .

- (12) انخفاض اثمان عناصر الإنتاج المستخدمة في إنتاج السلعة يؤدي إلى :
- (أ) زيادة عرض السلعة وانتقال منحنى عرضها إلى جهة اليمين .
 (ب) نقص عرض السلعة وانتقال منحنى عرضها إلى جهة اليسار .
 (ج) عدم انتقال منحنى العرض إلى اليمين ولا اليسار .
 (د) انتقال منحنى الطلب جهة اليسار .

- (13) إذا كانت معادلة الطلب للسلعة هي [$K = 100 - 5T$] ومعادلة العرض هي [$K = 60 + 3T$] فإنه يكون :
- (أ) الثمن التوازني (5) والكمية المطلوبة والمعرضة التوازنية (75)
 (ب) الثمن التوازني (5) والكمية المطلوبة والمعرضة التوازنية (100)
 (ج) الثمن التوازني (3) والكمية التوازنية (60)
 (د) ولا فقرة من الفقرات السابقة

- (14) عندما تصل المنفعة الكلية إلى أقصى مستوي تكون :
- (أ) المنفعة الحدية عند أقصى مستوي لها .
 (ب) المنفعة الحدية مساوية للصفر .
 (ج) المنفعة الحدية سالبة .
 (د) ليس هناك علاقة بين المنفعة الكلية والمنفعة الحدية .

- (15) زيادة دخل المستهلكين تؤدي إلى :
- (أ) انتقال منحنى الطلب على السلعة إلى جهة اليمين .
 (ب) انتقال منحنى الطلب على السلعة إلى جهة اليسار .
 (ج) عدم انتقال منحنى الطلب لا إلى اليمين ولا اليسار .
 (د) الانتقال من نقطة لأخرى على نفس منحنى الطلب للسلعة .

- (16) عند تشغيل 9 عمال في المشروع كان الناتج الكلي مساويا 100 وحدة وعند تشغيل 10 عمال أصبح الناتج الكلي 120 وحدة فيكون الناتج الحدي للعامل العاشر مساويا :
- (أ) 30 (ب) 20 (ج) 65 (د) لا يمكن حسابه .

- (17) إذا أدى ارتفاع ثمن السلعة من (4) إلى (5) ريال إلى حدوث نقص في الكمية المطلوبة منها من (100) إلى (90) وحدة تكون مرونة الطلب السعرية (مرونة النقطة) مساوية :
- (أ) (- 1.25) أي طلب مرن .
 (ب) (- 0.8) أي طلب غير مرن .
 (ج) (+ 0.8) أي طلب غير مرن .
 (د) ولا فقرة من الفقرات السابقة .

- (28) منحني العرض ميله موجب ويعبر عن العلاقة العكسية بين ثمن السلعة والكمية المعروضة منها.
- (29) نقطة توازن المنشأة في سوق المنافسة التامة هي نقطة تقاطع منحني التكاليف الحدية مع خط الثمن (أو خط الإيراد الحدي).
- (30) الإنتاج المتوسط هو معدل أو مقدار التغير في الإنتاج الكلي نتيجة تغير الكمية المستخدمة من العنصر بوحدة واحدة.
- (31) مرونة الطلب الدخلية تكون سالبة في حالة السلع الرديئة وموجبة في حالة السلع العادية..
- (32) مرونة الطلب التقاطعيه تقيس درجة استجابة الكمية المطلوبة من السلعة للتغير الذي يحدث في ثمنها
- (33) سوق المنافسة الكامله تتميز بوجود عدد كبير من المنتجين ينتجون سلعة متجانسة تماما .
- (34) منحني العرض الذي تواجهه المنشأة في سوق المنافسة التامة لا نهائي المرونة ويتخذ شكل خط أفقي
- (35) إذا كانت نسبة التغير في الكمية المطلوبة من السلعة اكبر من نسبة التغير في الثمن يكون الطلب مرنا
- (36) نقطة توازن المنشأة في سوق المنافسة التامة او الاحتكار هي نقطة تقاطع منحني التكاليف الحدية مع خط الإيراد الكلي.
- (37) اذا زاد العرض والطلب معا يظل سعر وكميه السوق التوازنيه ثابتة.
- (38) السلع الكماليه تكون بمرونه طلب سعريه اصغر من واحد صحيح.
- (39) اذا زادت نسبه المنفق من الدخل علي السلعه يتون الطلب عيها غير مرن.
- (40) عند حجم الإنتاج (100) وحدة كانت التكاليف الكلية (15000) والتكاليف الثابتة (9000) فتكون التكاليف المتوسطة المتغيره مساوية (10).

- (18) - معدل التغير في التكاليف الكلية نتيجة تغير حجم الإنتاج بوحدة واحدة هو :
- التكاليف المتوسطة
 - متوسط التكاليف الثابتة.
 - التكاليف الحدية .
 - التكاليف المتغيرة .

- (19) منحني الطلب الذي تواجهه المنشأة في سوق الاحتكار :
- يتجه من أعلى لأسفل متجها جهة اليمين.
 - طلب لا نهائي المرونة ويمثله خط أفقي مستقيم.
 - شبيه بمنحني الطلب الذي تواجهه المنشأة في سوق المنافسة الكاملة ولكنه أقل ميلا.
 - طلب عديم المرونة ويمثله خط عمودي على المحور الأفقي.

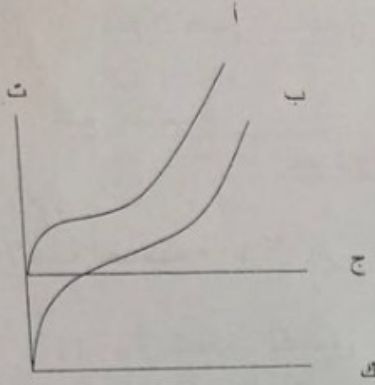
- (20) يكون هناك فائض طلب إذا كان ثمن السلعة:
- أقل من الثمن التوازني.
 - مساوي الثمن التوازني.
 - أعلى من الثمن التوازني.
 - ولا فقرة من الفقرات السابقة.

السؤال الثاني :

الفقرات من (21) إلى (40) حدد هل العبارات صحيحة أم خاطئة (كل عبارة درجتين ونصف)
(ظلل أ للعبارة الصحيحة وظلل ب للعبارة الخاطئة)

- (21) إذا كانت مرونة الطلب التقاطعية موجبه تكون السلعتان بديلتين لبعضهما .
- (22) الإيراد الحدى هو التغير فى الإيراد الكلى نتيجة تغير الكمية المنتجة والمباعة بوحدة واحدة .
- (23) إذا كانت مرونة العرض السعرية للسلعة مساوية (0.5) يكون العرض غير مرن .
- (24) مع نقص الكمية المستهلكة من السلعة تتناقص المنفعة الحدية .
- (25) فى المرحلة الثانية من مراحل الإنتاج فى الأجل القصير يكون الإنتاج الحدى سالبا وينقص الإنتاج الكلى.
- (26) إذا كانت مرونة الطلب الدخلىه سالبه ومساوية (-1.5) تكون السلعة ضرورية للمستهلك .
- (27) إذا كان الطلب على السلعة مرنا يتحمل المستهلك الجزء الأقل من الضريبة غير المباشرة المفروضة على السلعة.

- (6) المنشأة في سوق المنافسة التامة تحقق ارباح إذا كان :
- (أ) الإيراد الكلي أقل من التكاليف الكلية .
 (ب) الإيراد الكلي مساويا للتكاليف الكلية .
 (ج) الإيراد الكلي أكبر من التكاليف الكلية .
 (د) الإيراد المتوسط = التكاليف المتوسطة .



- (7) المنحنى (ج) المبين في الرسم يمثل :
- (أ) منحنى التكاليف الثابتة .
 (ب) منحنى التكاليف المتغيرة .
 (ج) منحنى التكاليف الكلية .
 (د) منحنى التكاليف المتوسطة المتغيرة .

- (8) يكون الطلب على السلعة غير مرن إذا كانت :
- (أ) سلعة لها بديل يحل محلها .
 (ب) سلعة ضرورية للمستهلك .
 (ج) سلعة كمالية للمستهلك .
 (د) سلعة مرتفعة السعر ويمثل الإنفاق عليها نسبة كبيرة من دخل المستهلك .

- (9) إذا حدث زياده في الطلب علي السلعة مع ثبات عرضها فإن وضع التوازن يتغير ويحدث :

- (أ) ارتفاع في الثمن التوازني وزيادة في الكمية التوازنية .
 (ب) انخفاض في الثمن التوازني وزيادة في الكمية التوازنية .
 (ج) عدم تغير الثمن التوازني ولا الكمية التوازنية .
 (د) انخفاض الثمن التوازني وانخفاض الكمية التوازنية .

- (10) عند إنفاق دخل محدد على شراء سلعتين (أ) ، (ب) فإن المستهلك يكون في وضع توازن إذا تحقق الشرط التالي :

- (أ) المنفعة الحدية للريال المنفق على السلعة (أ) = المنفعة الحدية للريال المنفق على السلعة (ب)
 (ب) المنفعة الكلية للسلعة (أ) = المنفعة الكلية للسلعة (ب)
 (ج) الكمية المستهلكة من السلعة (أ) = الكمية المستهلكة من السلعة (ب)
 (د) جميع ما سبق صحيح .

- (11) إذا زادت إيرادات بيع الموز عند تخفيض سعره يكون الطلب على الموز :

- (أ) غير مرن (المرونة $1 >$)
 (ب) متكافئ المرونة (المرونة = 1)
 (ج) مرن (المرونة $1 <$)
 (د) لا يمكن التحديد