



مدونة المناهج السعودية

<https://eduschool40.blog>

الموقع التعليمي لجميع المراحل الدراسية

في المملكة العربية السعودية



الإقتصاد الجزئي
تبويب نماذج الإختبار
اسئلة المباشرات
الواجب
أسئلة المراجعة ب المحتوى
بعض أسئلة الكتاب
د/ يوسف عثمان عبد الكريم

علم اجتماعي (يدرس السلوك الانساني) و يبحث في الاستخدام الأمثل أو الكامل للموارد الاقتصادية المحدودة لإشباع الحاجات والرغبات الانسانية الغير المحدودة بأقل التكاليف الممكنة.

أ- علم الاقتصاد

ب- علم الاجتماع

ج- علم السياسة

علم الاقتصاد هو دراسة:

أ- كيفية عمل الاختبارات المثلى لتحقيق أقصى مستوى من الرفاهية لأفراد المجتمع في ظل ندرة الموارد

ب- توزيع فائض الإنتاج على المحتاجين

ج- كيفية خفض معدل البطالة

د- كيفية توفير احتياجات الناس والقضاء على الندرة

من أهم افكار المدرسة (.....) أن اليد الخفية هي التي تحرك النشاط ..

أ- المدرسة الكلاسيكية

ب- المدرسة الكنتزية

ج- مدرسة التوقعات الرشيدة

د- مدرسة النقدية الحديثة

أهم مؤسسها أدام سميث (1723 - 1790) وأهم أفكارها:

- أن اليد الخفية هي التي تحرك النشاط الاقتصادي

- قانون ساي والتوازن التلقائي للاقتصاد عند التوظيف الكامل

- عدم تدخل الدولة في الاقتصاد من باب الحرية الاقتصادية

من أسباب ظهور المدرسة حدوث الكساد الكبير خلال الفترة 1929-1933 :

أ- المدرسة الكلاسيكية

ب- المدرسة الكنتزية

ج- مدرسة التوقعات الرشيدة

د- مدرسة النقدية الحديثة

المدرسة الكنتزية : مؤسسها جون مينارد كينز

- توازن الاقتصاد عند مستوى أقل من التوظيف الكامل في حالة الكساد

- ضرورة تدخل الحكومة باستخدام السياسة المالية لمعالجة الكساد

الاقتصادي

العلم الذي يهتم بدراسة سلوك الفرد لتعظيم منفعةه :

أ- الاقتصاد الجزئي

ب- الاقتصاد الكلي

ج- الاقتصاد الصناعي

د- الاقتصاد الدولي

الاقتصاد الجزئي : يهتم بدراسة سلوك الوحدات الاقتصادية الفردية ,

سلوك منتج الفرد / سلوك المستهلك الفرد / سلوك المستهلك والمنتج عندما

يلتقيان في الاسواق

يتناول الاقتصاد الجزئي دراسة النشاط الاقتصادي على مستوى :

أ- الدولة

ب- الافراد

ج- العالم الخارجي

د- الطلب الكلي والعرض الكلي

من الامثلة على الاقتصاد الجزئي:

أ- دراسة معدلات البطالة في ماليزيا

ب- دراسة أسعار التمور

ج- دراسة الطلب الكلي للمملكة العربية السعودية

د- دراسة أجور العاملين في الاقتصاد الألماني

يهتم علم الاقتصاد بدراسة كل مما يلي ما عدا :

أ-الظواهر الطبيعية

ب-سلوك المستهلكين

ج-باقتصاديات الرفاهية

د- علاقة علم الاقتصاد بالعلوم الأخرى

عناصر الإنتاج لا تتضمن :

أ- العمل

ب- الأرض (الموارد الطبيعية)

ج- النقود

د- التنظيم

يساهم العنصر البشري في العملية الإنتاجية عن طريق عنصر:

أ-العمل

ب- الأرض

ج- النقود

د- رأس المال

إذا كان الاقتصاديون الكلاسيكيون أو القدماء يعتقدون في :

أ. أن التطبيقية أمر طبيعي ومقبول

ب. حرية الحكومة في التدخل في الاقتصاد

ج. ملكية الدولة للموارد الطبيعية

د. عدم ضرورة التدخل الحكومي في الاقتصاد

حدوث ظاهرة التضخم أدى إلى ظهور :

الموارد الاقتصادية هي عناصر الإنتاج التي تحوي:

الأرض - العمل - رأس المال - التنظيم

أ. المدرسة الكلاسيكية

ب. المدرسة الكينزية

ج. المدرسة النقدية الحديثة

د. مدرسة التوقعات الرشيدة

المحاضرة الثانية

ندرة المواد تعني :

أ- قلة المورد بالنسبة للطلب عليها

ب- قلة الكمية الموجودة منها

ج- انها نادرة ماتكون مطلوبة

د- قلة الطلب عليها بالنسبة للكمية الموجودة

قلة الطلب عليها بالنسبة للكمية الموجودة تعني :

أ- وفرة الموارد

ب- ليس هناك مشكلة اقتصادية

ج- انها نادراً ما تكون معروضة

د- ندرة الموارد

الندرة مشكلة :

أ- تواجه الفقراء فقط

ب تواجه الفقراء والاعنياء

ج- ليس لها حل

د- تواجه الاغنياء فقط

تنشأ المشكلة الاقتصادية بسبب :

أ- ندرة الموارد الاقتصادية (النسبية)

ب- حاجات الانسان الاقتصادية المتعددة والمتزايدة

ج- ليس هنالك ندرة للموارد

د- وجود الحاجات الانسانية في ظل ندرة الموارد

أساس المشكلة الاقتصادية في أي مجتمع هي:

أ-الموارد المتاحة تكون غير كافية لمقابلة كل احتياجات افراد المجتمع

ب-انخفاض في حجم السكان

ج-زيادة الاستثمار

د-وفرة الموارد الاقتصادية

لا وجود للمشكلة الاقتصادية إذا :

أ- اختفت البطالة تماما

ب- كانت الاسواق حرة تماما

ج-لم تكن الموارد نادرة

د-تضاعفت دخول المواطنين

لا وجود للمشكلة الاقتصادية اذا :

أ- كان السوق في حالة توازن

ب- لم يكن هناك فائض في الطلب

ج-كانت الموارد الاقتصادية متاحة بشكل كافي

د-لم يكن هناك شخص في العرض

المطلوب اختيار ما لا يندرج ضمن الحاجات الضرورية :

أ- الغذاء

ب- الكساء

ج- العلاج

د- السياحة

عدم الحصول على يقلل من مستوى رفاهية الانسان :

أ- السلع الدنيا

ب- الحاجات الكمالية

ج- الموارد المتجدده

د- الموارد الغير متجدده

الحصول على الحاجات الكمالية :

أ-يزيد من استهلاك السلع الضرورية

ب-يزيد من استهلاك السلع الدنيا

ج-يقلل من مستوى رفاهية الانسان

د-يزيد من مستوى رفاهية الانسان

المطلوب اختيار ما لا يندرج ضمن الحاجات الكمالية :

ا-السفر على الدرجة الأولى

يمكن تقسيم الحاجات البشرية إلى نوعين من الحاجات:

أ- الحاجات الضرورية Basic Needs: (عدم الحصول عليها يهدد بقاء الانسان)

مثل: الغذاء/الكساء/المأوي/الصحة/التعليم

ب- الحاجات الكمالية Luxuries Needs: (عدم الحصول عليها يقلل من مستوى رفاهية

الانسان)

خصائص الحاجات البشرية: التعدد/التنافس/التكرار/التجدد/التكامل/النسبية)

ب- الكساء

ج- شراء المجوهرات

د- السياحة

تكلفه الفرصه البديله :

أ-انتاج سلع معينه عن طريق التضحيه

ب-الفرصه لانتاج سلع متعدده لتصديرها للخارج

ج-انتاج السلع التي يحتاجها افراد المجتمع

د-انتاج جميع السلع نتيجه لرغبات المجتمع

وتسمى تكلفه الاختيار المتمثله فيما تم التضحيه به " تكلفه الفرصه البديله"

يساعد علم الاقتصاد افراد المجتمع على :

أ-تحقيق اعلى منفعه من خلال الموارد الاقتصاديه المتعدده

ب-تحقيق حلى منفعه من خلال الموارد الاقتصاديه المتعدده والحاجات المعده

ج-الاختيار بين البدائل المتعدده

تكلفه الفرصه البديله للنمو الاقتصادي هي :

أ-زيادة التراكم الرأسمالي

ب- التضحيه بالاستهلاك الحالي

ج-التقدم التقني

د-امكانية زيادة الاستهلاك في المستقبل

جميع توليفات الانتاج الواقعة على منحنى إمكانية الإنتاج :

إنتاجها ولكن دون تحقيق الكفاءة

يمكن انتاجها

يمكن انتاجها مع وجود موارد عاطلة

يمكن انتاجها بكفاءة

ية نقطة تقع خارج منحنى إمكانيات الإنتاج تمثل :

انتاجها ولكن دون تحقيق الكفاءة

ب-لا يمكن انتاجها

ج-يمكن انتاجها مع وجود موارد عاطلة

انتاجها بكفاءة

النقطة التي تقع داخل منحنى إمكانية الإنتاج :

أ- يمكن إنتاجها ولكن دون تحقيق الكفاءة

ب- لا يمكن انتاجها

أ- يمكن

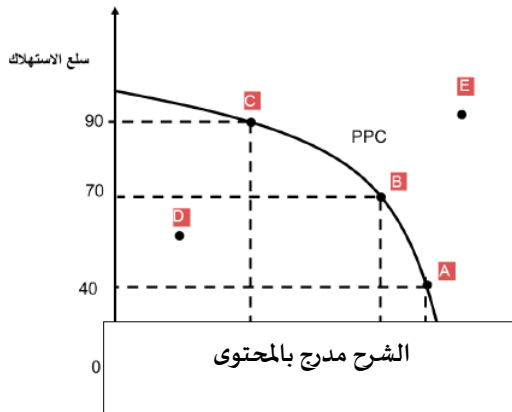
ب- لا

ج-

د-

أ-يمكن

د-يمكن

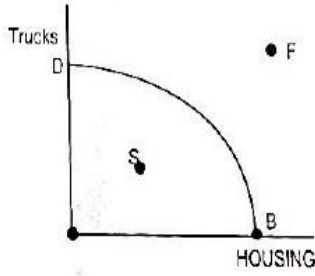


ج- يمكن انتاجها مع وجود موارد عاطلة

يمكن انتاجها بكفاءة

د-

شكل (1): منحنى امكانيات الإنتاج المتنازل والشاحنات



استنادا إلى الشكل (1) أجب على السؤالين التاليين :

النقطة التي في الشكل (1) والتي ترمز إلى إمكانية الإنتاج ولكن بعدم كفاءة هي:

أ- S

ب- D

ج- F

د- B

الشرح مدرج بالمحتوى

نفس الاسئلة السابقة بصياغة مختلفة

النقطة التي في الشكل (1) والتي ترمز إلى عدم إمكانية الإنتاج حسب ما هو متوفر من موارد اقتصادية هي:

أ- D

ب- F

ج- B

د- D

يعزى الميل السالب لمنحنى إمكانيات الإنتاج إلى:

أ- زيادة التكلفة الحدية مع زيادة الإنتاج

ب- زيادة الإنتاج مع زيادة العمل

ج- اختلاف انتاجية وحدات الموارد

د- ندرة الموارد

*يؤدي النمو الاقتصادي إلى :

*يؤدي زيادة النمو الاقتصادي إلى :

أ- زيادة نسبة البطالة

ب- التخلص من مشكلة الندرة

ج- انخفاض الاستثمار

د- انتقال منحنى إمكانية الإنتاج (PPF) إلى اليمين

هـ- انتقال منحنى إمكانية الإنتاج إلى اليسار

التأثيرات الخارجية هي تكلفة أو منفعة من التبادل يتأثر بها:

- أ-المستهلكين والمنتجين
ب-المستهلكين ولا يتأثرهما المنتجين
ج-المنتجين ولا يتأثرهما المستهلكين
د-بتأثرهما أطراف أخرى لم تشارك في التبادل

الميل السالب لمنحنى إمكانيات الإنتاج سببه :

أ - زيادة التكلفة الحدية مع زيادة الانتاج

ب - زيادة الانتاج مع زيادة العمل

ت - ندرة الموارد

ث - اختلاف انتاجية وحدات الموارد

أية نقطة تقع على منحنى إمكانيات الإنتاج تمثل توليفة :

أ. لا يمكن إنتاجها ودون تحقيق الكفاءة

ب. لا يمكن إنتاجها

ج. يمكن إنتاجها مع وجود موارد عاطلة

د. يمكن إنتاجها بكفاءة

تكلفة الفرصة البديلة لأي نشاط أو اختياري :

أ. التكلفة المالية فقط

ب. أقل البدائل التي تمت التضحية بها سعرا

ج. التكلفة المالية أو الحقيقية

د. أفضل البدائل التي تمت التضحية بها

المحاضرة الثالثة

لكي يوجد لدينا طلب، فلا بد من توفر الشرطين الأساسيين التاليين:

أ- الرغبة في الشراء + القدرة على الانتاج.

ب- القدرة على الشراء + القدرة على الانتاج.

ج- القدرة على الشراء + الرغبة في الشراء.

د- الرغبة في الشراء + القدرة على الاستهلاك.

فالشرطين الأساسيين لوجود الطلب هما:

-الرغبة في الشراء(وهي مرتبطة بالحاجات الانسانية).

-القدرة على الشراء (وهي مرتبطة بتوفّر النقود / القوة الشرائية).

فلا بد أن يتوفر الاثنان معا (الرغبة + القدرة) حتى يتحقق الطلب، فوجود

واحد منهما فقط لا يعني وجود الطلب

ينحدر..... من أعلى اليسار إلى أسفل اليمين:

أ- منحني الطلب.

ب- منحني العرض.

ج- منحني السواء.

د- منحني التكاليف

ان التحرك على طول منحني الطلب لسلعة ما يمثل:

أ- تغير في الكمية المطلوبة

ب- ثبات الأسعار

ج- تغير في الطلب

د- تغير في الكمية المعروضة

ينص قانون الطلب على أن انخفاض سعر السلعة مع بقاء العوامل الأخرى ثابتة يؤدي إلى :

أ- انتقال منحني الطلب إلى جهة الشمال

ب- انخفاض الكمية المطلوبة من السلعة

ج- زيادة الكمية المطلوبة من السلعة

د- انتقال منحني الطلب إلى جهة اليمين

على افتراض ان القهوة والسكر هما سلعتان مكملتان ان الارتفاع في سعر السكر مع بقاء العوامل الأخرى على حالها يؤدي إلى:

أ- نقصان الطلب على السكر

ب- زيادة الطلب على السكر

ج- نقصان الطلب على القهوة

د- زيادة الطلب على القهوة

تأكدوا من الإجابة الصحيحة من قبل الدكتور

انخفاض الاسعار يؤدي إلى انتقال منحنى العرض إلى اليمين

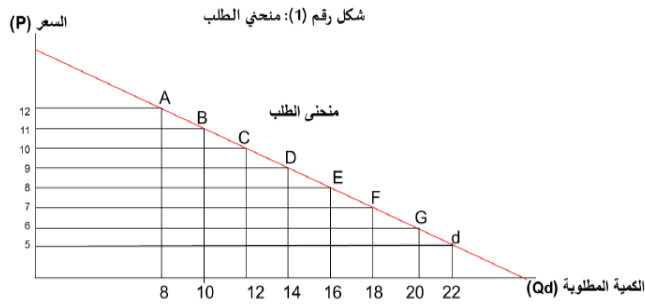
و أيضا يؤدي إلى انتقال منحنى الطلب إلى اليمين

يؤدي انخفاض أسعار الاسمنت إلى:

أ- انتقال منحنى الطلب على الاسمنت إلى اليمين

ب- انتقال منحنى عرض بناء المساكن إلى اليسار

(2) منحني الطلب Demand Curve



وجود علاقة عكسية بين الكمية المطلوبة وسعر السلعة
كلما انخفض السعر زادت الكمية المطلوبة (والعكس صحيح)

ج- انتقال منحى الطلب على الاسمنت الى اليسار
د- انتقال منحى عرض بناء المساكن الى اليمين
واحد فقط من بين الخيارات التالية يعتبر من العوامل المحددة للعرض:

أ- الدخل المتاح

ب- أعداد المستهلكين

ج- أذواق المستهلكين

د- الفن الإنتاجي أو التقنية

العامل المحددة للعرض:

--الفن الإنتاجي او التقنية المستعملة (كثيف العمل / كثيف رأس

المال)

-تكاليف الانتاج او اسعار عناصر الانتاج (المدخلات)

-الضرائب الحكومية - الاعانات الحكومية

-سعر السلعة او الخدمة - عدد المنتجين

يمكن أن تعزى زيادة العرض إلى العوامل التالية باستثناء:

أ- زيادة الاستثمار في رأس المال

ب- انخفاض الاجور

ج- ارتفاع سعر السلعة

د- التقدم التقني

المحاضرة الرابعة

كمية التوازن في الجدول ادناه هي :

أ- 15

ب- 12

ج- 9

د- 8

الكمية المعروضة	الكمية المطلوبة Qd	السعر p
7	15	2
8	12	4
9	9	6
10	6	8
11	3	10

قانون توازن السوق : تساوي الكمية المطلوبة مع الكمية المعروضة عند سعر معين

عند السعر 6 نلاحظ إن الكمية المطلوبة = الكمية المعروضة

إذا كمية التوازن = 9

في الجدول أعلاه عند سعر 8 ريال يكون هناك :

- أ- فائض مما يدفع السعر إلى أعلى
- ب- عجز مما يدفع السعر إلى أعلى
- ج- عجز مما يدفع السعر إلى أسفل
- د- فائض مما يدفع السعر لأسفل

تذكر/ي دائما : عجز يدفع السعر إلى أعلى
فائض يدفع السعر إلى أسفل

سعر التوازن في الجدول التالي :

الكمية المعروضة Qs	الكمية المطلوبة Qd	السعر P
7	15	2
8	12	4
9	9	6
10	6	8
11	3	10

أ- 2

ب- 6

ج- 10

د- 8

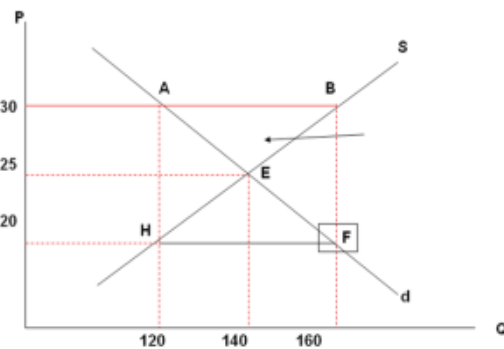
في الجدول أعلاه عندما يكون هناك فائض يعني ان السعر هو:

أ- 2

ب- 4

ج- 6

د- 8



يشير السهم في الرسم البياني التالي إلى منطقة يوجد بها:

- أ- فائض في السعر.
- ب- فائض في الدخل.
- ج- فائض في الطلب.
- د- فائض في العرض.

ينخفض سعر السلعة في السوق إذا:

أ- كان هناك فائض عند السعر السائد في السوق.

- ب- كانت الكمية المطلوبة تفوق الكمية المعروضة.
ج- كان السعر الحالي اقل من سعر التوازن.
د- انخفض سعر السلعة المكتملة لها.

زيادة الطلب مع ثبات العرض يؤدي:

التغير في الطلب مع ثبات العرض :
-زيادة الطلب يؤدي إلى زيادة في السعر وزيادة في الكمية المعروضة
- نقصان الطلب يقلل السعر وتقل الكمية المعروضة

أ- زيادة كمية التوازن ونقصان سعر التوازن

ب-زيادة كمية التوازن وزيادة سعر التوازن

ج-نقصان كمية التوازن وزيادة سعر التوازن

د-نقصان كمية التوازن ونقصان سعر التوازن

أي من المتغيرات التالية تؤدي دائما الى ارتفاع سعر التوازن :

أ- زيادة كل من الطلب والعرض معا

ب- نقص كل من الطلب والعرض

ج- زيادة الطلب مع نقصان العرض

د- نقصان الطلب مع زيادة العرض معا

إذا كانت الزيادة في الطلب أكبر من الزيادة في العرض أدى ذلك الى :

أ- انخفاض مؤكد في الكمية

ب-ارتفاع الأسعار

ج-بقاء السعر على حالة دون أي تغيير

د-انخفاض السعر

تتجه الكمية التوازنية إلى الزيادة عند

أ- انخفاض الطلب وبقاء العرض ثابتا

ب- انخفاض العرض وبقاء الطلب ثابتا

ج-زيادة كل من الطلب والعرض معا

د- انخفاض كل من الطلب والعرض معا

عند زيادة كل من الطلب والعرض معا:

أ- تتجه الكمية التوازنية الى الزيادة

ب- تكون الكمية التوازنية ثابتة بدون تغير

ج- تتجه الكمية التوازنية الى النقصان

د- تتجه الكمية التوازنية الى الزيادة والنقصان معا

يؤدي ارتفاع الطلب والعرض معا الى :

أ-ارتفاع السعر

تؤدي زيادة في الطلب أكبر من الزيادة في العرض
الى زيادة مؤكدة في الكمية مع ارتفاع سعر التوازن

ب-عدم إمكانية التنبؤ بالسعر من المعلومات المتوفرة

ج-انخفاض السعر

د-بقاء السعر على حاله

يؤدي ارتفاع الطلب والعرض معاً بقدر متساوي إلى:

أ- بقاء السعر على حالة توازن دون أي تغيير

ب-انخفاض السعر

ج-زيادة غير مؤكدة في الكمية

د-عدم إمكانية التنبؤ بالسعر من المعلومات المتوفرة

رغم زيادة الطلب على الهواتف النقالة لوحظ ان أسعارها انخفضت بسبب:

أ- زيادة الطلب عليها بنسبة اكبر من زيادة العرض

ب- زيادة الطلب عليها بنسبة متساوية من زيادة العرض

ج- كانت أجهزة الحاسوب ذات تقنية عالية

د- زيادة الطلب عليها بنسبة اقل من زيادة العرض

خاص بالأسئلة فقرة (أ) , (ب)

$$Q_s = -10 + 5p$$

فيما يلي معادلتى الطلب والعرض لسوق الملابس في مدينة الهفوف $Q_d = 50 - 5p$

مستعينا بهذه المعادلتين يكون ،

(أ) سعر التوازن هو:

أ- 5

ب- 6

ج- 7

د- 8

(ب) كمية التوازن هي :

أ- 20

ب- 30

ج- 40

د- 50

فيما يلي معادلتى الطلب والعرض لسوق الجوارات في مدينة الرياض

مستعينا بهذه المعادلتين اجب على السؤالين التاليين :

سعر التوازن هو:

أ- 4

ب- 5

ج- 6

د- 7

(أ) اولاً: نساوي المعادلتين بعض :

$$50 - 5p = -10 + 5p$$

ثانياً : ننقل الثوابت بطرف والمتغيرات و معاملها بطرف

$$50 + 10 = 5p + 5p$$

رح نلاحظ تغير إشارة 10 عند نقلها للطرف الاخر وكذلك 5

$$60 = 10p$$

$$p = 6$$

(ب) كمية التوازن :

نعوض بقيمة سعر التوازن بأحد المعادلتين

$$50 - 5(6) = 50 - 30 = 20$$

(أ) اولاً: نساوي المعادلتين بعض :

$$10 + 5p = 50 - 3p$$

ثانياً : ننقل الثوابت بطرف والمتغيرات و معاملها بطرف

$$10 - 50 = -3p - 5p$$

$$-40 = -8p$$

$$p = 5$$

(ب) كمية التوازن :

نعوض بقيمة سعر التوازن بأحد المعادلتين

$$10 + 5(5) = 10 + 25 = 35$$

كمية التوازن هي:

أ- 35

ب- 40

ج- 45

د- 5

فيما يلي معادلتى الطلب والعرض لسوق أجهزة الكمبيوتر:
مستعيناً بهاتين المعادلتين أجب على الأسئلة التالية :

سعر التوازن هو:

أ- 5

ب- 10

ج- 2

د- 3

كمية التوازن هي:

أ- 25

ب- 32

ج- 24

د- 42

عند سعريساوي 5 يكون هناك :

أ- فائض في الطلب

ب- فائض في العرض

ج- توازن

د. عجز في العرض

(أ) اولاً: نساوي المعادلتين بعض :

$$14 + 5p = 30 - 3p$$

ثانياً : ننقل الثوابت بطرف والمتغيرات و معاملها بطرف

$$14 - 30 = -5P - 3P$$

$$-16 = -8P$$

$$P = 2$$

(ب) كمية التوازن :

نعوض بقيمة سعر التوازن بأحد المعادلتين

$$14 + 5(2) =$$

$$14 + 10 = 24$$

إذا كانت لدينا دالة الطلب بالقيم ($Q_d = 24 - 3P$) ودالة العرض بالقيم ($Q_s = 6 + 6P$).....:

(أ) اولاً: نساوي المعادلتين بعض :

$$24 - 3P = 6 + 6p$$

ثانياً : ننقل الثوابت بطرف و المتغيرات ومعاملها بطرف

$$24 - 6 = 6p + 3p$$

رح نلاحظ تغير إشارة 6 عند نقلها للطرف الاخر و كذلك 3

$$18 = 9p$$

$$p = 2$$

أ- فإن السعر التوازني سيكون 2 .

ب- فإن السعر التوازني سيكون 3 .

ج- فإن السعر التوازني سيكون 4 .

د- فإن السعر التوازني سيكون 6 .

إذا كانت لدينا دالة الطلب بالقيم ($Q_d = 24 - 3P$) ودالة العرض بالقيم ($Q_s = 6 + 6P$) :.....

أ- فإن الكمية التوازنية ستكون 6 .

ب- فإن الكمية التوازنية ستكون 12 .

ج- فإن الكمية التوازنية ستكون 18 .

د- فإن الكمية التوازنية ستكون 24 .

(ب) كمية التوازن :

نعوض بقيمة سعر التوازن بأحد المعادلتين السابقة

$$6 + 6(2) = 6 + 12 = 18$$

إذا ادت زيادة سعر السلعة (X) إلى انخفاض الكمية المطلوبة من السلعة (Y) كان ذلك دليل على أن السلعتين:

أ- بديلتان في الانتاج

ب- متكاملتان في الاستهلاك

ج- بديلتان في الاستهلاك

د- بديلتان في الانتاج

إذا كانت لدينا دالة الطلب بالقيم ($Q_d = 24 - 3P$) ودالة العرض بالقيم ($Q_s = 6 + 6P$) :

(ا) اولاً: نساوي المعادلتين بعض :

$$6 + 6p = 24 - 3p$$

ثانياً : ننقل الثوابت بطرف والمتغيرات و معاملها بطرف

$$24 - 6 = 6p + 3p$$

عند نقلها للطرف الاخر وكذلك 24 نحصل نلاحظ تغير إشارة

$$3$$

$$18 = 9p$$

$$p = 2$$

(ب) كمية التوازن :

نعوض بقيمة سعر التوازن بأحد المعادلتين

$$6 + 6(2) = 6 + 12 = 18$$

أ. فإن السعر التوازني سيكون 2

ب. فإن السعر التوازني سيكون 3

ج. فإن السعر التوازني سيكون 4

د. فإن السعر التوازني سيكون 6

إذا كانت لدينا دالة الطلب بالقيم ($Q_d=24-3P$) ودالة العرض بالقيم ($Q_s=6+6P$) :

أ. فإن السعر التوازني سيكون 6

ب. فإن السعر التوازني سيكون 12

ج. فإن السعر التوازني سيكون 18

د. فإن السعر التوازني سيكون 24

المحاضرة الخامسة

يقصد ب..... مدى حساسية أو مدناستجابة الكمية المطلوبة للتغير في الدخل :

أ- التوازن في السوق

ب- مرونة الطلب الدخيلة

ج- مرونة الطلب السعرية

د- معدل الإحلال الحدي

المرونة السعرية المتقاطعة للطلب :

مدى حساسية او مدة استجابة الكمية المطلوبة للتغير في أسعار
السلع الاخرى

يقصد بمرونة الطلب السعرية :

أ- مدى حساسية او مدة استجابة الكمية المطلوبة للتغير في العرض

ب- مدى حساسية او مدة استجابة الكمية المطلوبة للتغير في الدخل

ج- مدى حساسية او مدة استجابة الكمية المطلوبة للتغير في السعر

د- مدى حساسية او مدة استجابة الكمية المطلوبة للتغير في أسعار السلع الاخرى

إذا ارتفع سعر التفاح من 15 دينار الى 20 دينار فإن الكمية المطلوبة تنخفض من 25 طن إلى 10 طن , إذا كم تبلغ مرونة الطلب

السعرية عند نقطة :

$$E_P = \frac{10-25}{20-15} \times \frac{15}{25} = \frac{-15}{5} \times \frac{15}{25} = -3 \times 0.6 = -1.8$$

أ-1.8

ب-3

ج-18

إذا انخفض سعر التفاح من 20 دينار الى 15 دينار فإن الكمية المطلوبة ترتفع من 10 طن الى 25 طن , أحسب المرونة السعرية عند

نقطة :

$$E_P = \frac{25-10}{15-20} \times \frac{20}{10} = \frac{15}{-5} \times 2 = -3 \times 2 = -6$$

أ-6

ب-5

ج-7

من العوامل المحددة لمرونة الطلب السعرية :

أ- وفرة البدائل القريبة للسلعة

ب- الدخل المتاح

ج- توقعات المستهلكين

العوامل المحددة للمرونة السعرية للطلب هي التالية باستثناء:

أ- وفرة البدائل القريبة

ب- الفترة الزمنية المنقضية بعد تغير السعر

ج- نسبة ما ينفق من الدخل على السلعة

د- التقدم التقني

العوامل المحددة لمرونة الطلب السعرية:

أ- وفرة البدائل القريبة للسلعة

ب- نسبة ما ينفق من الدخل على السلعة

ج- طول فترة الاستجابة

د- مدى ضرورة السلعة للمستهلك

(التقدم التقني : من العوامل المحددة للعرض)

الإيراد الكلي يساوي :

أ- التكلفة الحدية – الربح

ب- المساحة بين المنحنى الطلب ومنحنى الإيراد الحدي

ج- الإيراد الحدي – الكمية المباعة

د- السعر في الكمية المباعة

المرونة السعرية للطلب = 1 تعني ان :

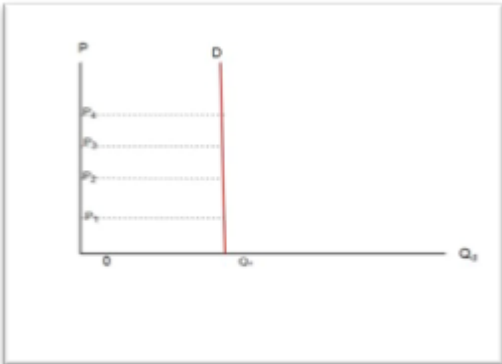
أ- يكون منحنى الطلب عمودي

ب- النسبة المئوية في الكمية مساوية للنسبة المئوية للتغير في السعر

ج- التغير في الكمية مساوي للتغير في السعر

د- يكون منحنى الطلب أفقي

الإيراد الكلي = سعر السلعة × الكمية المطلوبة



عندما تكون المرونة السعرية للطلب عديمة المرونة دل ذلك على أن :

أ- يكون المنحنى الطلب عمودي

- ب- النسبة المئوية في الكمية مساوية للنسبة المئوية للتغير في السعر
 ج- التغير في الكمية مساوي للتغير في السعر
 د- يكون منحنى الطلب افقي

أنواع مرونة الطلب السعرية	
المرونة = صفر	طلب عديم المرونة : الكمية المطلوبة لا تتغير مهما تغير السعر
المرونة = ∞	الطلب مالا نهاية : مهما تغيرت الكمية المطلوبة فلا يتغير السعر
المرونة < 1	طلب مرن : التغير في الكمية المطلوبة أكبر من التغير في السعر
المرونة > 1	طلب غير مرن : التغير في الكمية المطلوبة أقل من التغير في السعر
المرونة = 1	طلب متكافئ المرونة : التغير في الكمية المطلوبة = التغير في السعر

عبدالعزیز يشتري نفس الكمية من القهوة بصرف النظر عن سعرها اذا يعتبر طلب عبدالعزیز للقهوة :

أ- تام المرونة

ب- عديم المرونة تماما

ج- متكافئ المرونة

د- غير مرن

إذا كانت النسبة المئوية للتغير في الكمية المطلوبة من سلعة ما اصغر من النسبة المئوية للتغير في سعرها فان هذا يعني:

أ- الطلب على هذه السلعة غير مرن

ب- الطلب على هذه السلعة مرن

ج- الطلب على هذه السلعة تام المرونة

د- الطلب على هذه السلعة متكافئ المرونة

إذا ادت زيادة سعر السلعة الى نقصان الايراد الكلي للبائع دل ذلك :

أ- غير مرن

ب- مرن تاما

ج- أحادي المرونة

د- مرن

إذا ادت زيادة سعر السلعة الى زيادة الايراد الكلي للبائع دل ذلك ع ان الطلب :

أ- غير مرن

ب- مرن

ج- احادي المرونة

إذا أدى انخفاض سعر السلعة إلى انخفاض الإيراد الكلي للبائع دل ذلك على أن الطلب:

أ- مرر تماماً

ب- احادي المرونة

ج- غير مرر

د- مرر

إذا كانت مرونة الطلب السعرية للبرتقال هي 2- فإن انخفاض أسعار البرتقال سيؤدي إلى :

أ- انخفاض في الإيرادات

ب- زيادة الإيرادات

ج- ارتفاع الطلب

د- عدم تغير الإيرادات

حالة الطلب المرر :	- يؤدي ارتفاع سعر السلعة إلى انخفاض الإيراد الكلي - انخفاض الثمن يؤدي إلى زيادة الإيراد الكلي للمنتج
الطلب الغير مرر :	- يؤدي ارتفاع سعر السلعة إلى ارتفاع الإيراد الكلية - انخفاض سعر السلعة يؤدي انخفاض الإيراد الكلي للمنتج
حالة الطلب احادي المرونة (متكافئ المرونة):	انخفاض / او ارتفاع الاسعار لا يغير الإيراد الكلي لكون انخفاض سعر السلعة او ارتفاعه سيؤدي الى ارتفاع الكمية المطلوبة او انخفاضها بنفس النسبة

إذا قام بقال بتخفيض سعر كيلو التفاح من 6 إلى 4 ريالاً، فزادت الكمية التي يبيعها من 80 إلى 90 كيلو، فهل يعتبر الطلب

على التفاح مررنا أو غير مرر؟

$P_1=6 \quad P_2=4 \quad Q_1=80 \quad Q_2=90$
باستخدام قانون المرونة السعرية بين نقطتين
$\frac{Q_2 - Q_1}{P_2 - P_1} \times \frac{P_2 + P_1}{Q_2 + Q_1} =$
$\frac{90 - 80}{4 - 6} \times \frac{4 + 6}{90 + 80} = -.29$
طلب غير مرر

هل يعتبر قرار البائع بتخفيض ثمن التفاح لزيادة مبيعاته قراراً في صالحه أم لا؟ أثبت إجابتك بحساب الإيراد الكلي الناشئ عن البيع في الحالتين

$$TR = P \times Q$$
$$6 \times 80 = 480$$
$$4 \times 9 = 360$$

انخفض الإيراد الكلي من 480 إلى 360 في هذه الحالة يعتبر قرار خاطئ

إذا افترضنا أن مستهلكاً يشتري 120 ألف وحدة من سلعة ما بسعر 4 ريالات للوحدة الواحدة فإذا كان الطلب على هذه السلعة متكافئاً (أو أحادي) المرنة فإن الإيراد الكلي للبائع (أي إجمالي الانفاق للمستهلك) عند ارتفاع السعر إلى 4.75 ريالاً يكون:

$$\text{الإيراد الكلي} = \text{السعر} * \text{الكمية المباعة} =$$
$$570000 = 4.75 * 120000$$

أ- 240 ألف ريال

ب- 570 ألف ريال

ج- 480 ألف ريال

د- 475 ألف ريال

إذا أدت زيادة سعر الدخان إلى زيادة الإيراد الكلي للبائع، دل ذلك على أن الطلب عليها:

أ. أحادي المرونة

ب. غير مرّن

ج. ما لا نهائي المرونة

د. مرّن

ينص قانون الطلب على أن ارتفاع سعر السلعة مع بقاء العوامل الأخرى ثابتة يؤدي إلى:

أ. زيادة الكمية المطلوبة من السلعة

ب. انخفاض الكمية المطلوبة من السلعة

ج. زيادة الكمية المعروضة من السلعة

د. انخفاض الكمية المعروضة من السلعة

إذا كان ميل منحنى عرض السوق في المدى البعيد موجب، في سوق للمنافسة التامة، فإن الصناعة تتسم ب:

أ. وفورات خارجية

ب. سلبيات خرجية

ج. وفورات أو اقتصاديات داخلية

د. سلبيات داخلية

المحاضرة السادسة

إذا كان من المتوقع ان يزيد متوسط الدخل بنسبة 10% في العام المقبل, وعلمت أن مرونة الطلب الداخلية على اللحوم 0.75 فإن الزيادة المتوقعة في الطلب على اللحوم في العام المقبل :

مرونة الطلب الداخلية = التغير في الكمية / التغير في الدخل

$$\frac{\Delta \text{الكمية}}{10} = .75 \quad (\text{نلاحظ ان التغير في الكمية مجهول ونضرب وسطين في طرفين لنحصل ع الناتج})$$

$$\Delta \text{الكمية} = 10\% \times .75 = 7.5\%$$

أ- 5.5%

ب- 6.5%

ج- 7.5%

د- 8.5%

إذا كان من المتوقع ان يزيد متوسط دخل بنسبة 2% في العام المقبل وعلمت ان مرونة الطلب الداخلية على اللحوم 6.5 فان الزيادة المتوقعة في الطلب على اللحوم في العام المقبل هي:

مرونة الطلب الداخلية = التغير في الكمية / التغير في الدخل

$$\frac{\Delta \text{الكمية}}{2\%} = 6.5 \quad (\text{نلاحظ ان التغير في الكمية مجهول ونضرب وسطين في طرفين لنحصل ع الناتج})$$

$$13\% \Delta \text{الكمية} = 2\% \times 6.5 =$$

أ- 1.3%

ب- 23%

ج- 13%

د- 2.3%

إذا كان من المتوقع زيادة الطلب على الأسماك بنسبة 7.5% نتيجة لزيادة الدخل بنسبة 10% مرونة الطلب الداخلية هي:

مرونة الطلب الداخلية = التغير في الكمية / التغير في الدخل

$$\frac{7.5\%}{10\%} = .75$$

أ- 5%

ب- 65%

ج-75%

د-85%

أحسب مرونة الطلب الدخلية عند القوس من البيانات التالية من الجدول السابق موضحا درجة المرونة ونوع السلعة؟

أ-5. الطلب مرن والسلعة عادية

ب-5. الطلب غير مرن والسلعة عادية

وحدة QD	دولارا
90	100
110	150

<p>الحل : باستخدام قانون المرونة الدخلية بين نقطتين (القوس)</p> $\frac{Q2 - Q1}{I2 - I1} \times \frac{I1 + I2}{Q2 + Q1}$	<p>نعوض مباشرة ب القانون :</p> $\frac{110 - 90}{150 - 100} \times \frac{100 + 150}{110 + 90} = \frac{20}{50} \times \frac{250}{200} = \frac{5}{10} = .5$
<p>السلعة الكمالية: $E_I > 1$</p> <p>السلعة الضرورية: $0 < E_I < 1$</p> <p>السلعة الدنيا او الرديئة: $E_I < 0$</p>	

إذا ادى إنخفاض سعر السلعة (a) من 10ريال إلى 5 ريال إلى زيادة الكمية المطلوبة من السلعة (b) من 2000 وحدة إلى 2500 وحدة

دل ذلك على أن المرونة السعرية المتقاطعة عند النقطة هي :

<p>باستخدام قانون المرونة السعرية المتقاطعة عند نقطة</p> $\frac{Q2 - Q1}{P2 - P1} \times \frac{P1}{Q1}$	<p>أ-6.</p>
<p>نعوض مباشرة ب القانون :</p> $\frac{2500 - 2000}{5 - 10} \times \frac{10}{2000} = \frac{500}{-5} \times \frac{10}{2000} = \frac{5000}{-10000} = -.5$	<p>ب-5.</p>
	<p>ج-8.</p>
	<p>د-7.</p>

إذا أدت زيادة الدخل من 300 دينار شهريا إلى 500 دينار شهريا إلى زيادة الاستهلاك الشهري من الأسماك من 10 كلغ إلى 11 كلغ، فإن

المرونة الداخلية استخدام طريقة القوس هي لطلب الأسرة على الأسماك تساوي:

<p>باستخدام قانون المرونة الدخلية بين نقطتين (القوس)</p> $\frac{Q2 - Q1}{I2 - I1} \times \frac{I1 + I2}{Q2 + Q1}$

أ-19.0

ب-19

ج-1.9-

نعوض مباشرة ب القانون :

$$\frac{11 - 10}{500 - 300} \times \frac{500 + 300}{11 + 10} = \frac{1}{200} \times \frac{800}{21} = \frac{800}{4200} = .1$$

إذا أدت زيادة الدخل من 3000 ريال إلى 5000 ريال شهرياً إلى زيادة الاستهلاك من الأسماك من 8 كيلوجرام إلى 10 كيلوجرام شهرياً إذا تكون المرونة الداخلية لطلب الاسماك (باعتماد طريقة القوس) هي:

أ-555.

ب-1.232

ج-444.

د-888.

$$\frac{10 - 8}{5000 - 3000} \times \frac{5000 + 3000}{10 + 8} = \frac{2}{2000} \times \frac{8000}{18} = \frac{4}{9} = .444$$

النتاج أقل من 1 الصحيح وأكبر من 0 إذا سلعة ضرورية

السلعة الكمالية: $1 < E_I$

السلعة الضرورية: $0 < E_I < 1$

السلعة الدنيا او الرديئة: $E_I < 0$

يعتبر الطلب على الأسماك :

أ- سلع كمالية

ب-سلعة ضرورية

ج-سلع رديئة

د-الأسماك واللحوم سلعتان مكملتان

إذا ادي انخفاض سعر السلعة (A) من 12 ريال إلى 8 ريال إلى زيادة الكمية المطلوبة من السلعة (B) من 900 وحدة إلى 1100 وحدة دل ذلك على أن المرونة السعرية المتقاطعة بين السلعتين هي:

أ-5-

ب-0.5-

ج-5.

د-2-

باستخدام قانون المرونة السعرية المتقاطعة بين نقطتين

$$\frac{Q2 - Q1}{P2 - P1} \times \frac{P1 + P2}{Q2 + Q1}$$

نعوض مباشرة ب القانون :

$$\frac{1100 - 900}{8 - 12} \times \frac{12 + 8}{1100 + 900} = \frac{200}{-4} \times \frac{20}{2000} = \frac{4000}{8000} = .5$$

Type equation here.

إذا أدى ارتفاع سعر السلعة من 10 دينار إلى 20 دينار إلى انقراض الكمية المطلوبة منها من 2000 وحدة إلى 1000 وحدة دل ذلك على أن المرونة السعرية عند القوس هي :

$$\text{تعويض مباشر بنفس القانون للسؤال السابق}$$

$$\frac{1000 - 2000}{20 - 10} \times \frac{10 + 20}{1000 + 2000} = \frac{-1000}{10} \times \frac{30}{3000} = -1$$

أ- 5.

ب- 1.5

ج- 1

د- 2

انخفضت الكمية المعروضة من السلعة (X) بمقدار 35%، وذلك عند انخفاض سعرها بنسبة (20%) المطلوب:

إيجاد مرونة العرض للسلعة (X)

$$\text{المرونة السعرية للعرض : التغير في الكمية المعروضة / التغير في السعر}$$

$$1.75 = -\%20 \div -\%35$$

أ- 1.75

ب- 175

ج- 17.5

إذا أدت زيادة سعر وقود السيارات من 0.1 دينار للتر إلى 0.15 دينار للتر إلى زيادة الكمية المعروضة من الوقود بنسبة 5%، احسب

المرونة السعرية للعرض للوقود عند النقطة؟

أ- 10%

ب- 11%

ج- 12%

1- المرونة السعرية عند نقطة: $\frac{\Delta Q}{\Delta P}$
2- المعطيات: $\Delta P = ?$ $\Delta Q = 5\%$
3- نستخرج التغير في السعر أولاً: $\Delta P = \frac{.15 - .1}{.1} = .1$
4- الآن نعوض ب القانون: $\frac{\Delta Q}{\Delta P} = \frac{5\%}{.1} = 10\%$

في حالة اكتشاف ابار نفط جديدة في الامارات العربية المتحدة , يؤدي ذلك إلى :

أ. زيادة العرض

ب. زيادة الكمية المعروضة

ج. انخفاض الكمية المعروضة

د. انخفاض العرض

المحاضرة السابعة

عرف المنفعة بأنها :

أ- المبلغ الذي يكون المستهلك دفعه لشراء السلعة

ب- سعر السلعة في السوق

ج- الاستمتاع باستهلاك السلعة

د- الفائدة العملية من السلعة

استناداً إلى نظرية المنفعة الحدية، عند توازن المستهلك، تؤدي زيادة الدخل إلى تمكن المستهلك من :

أ- زيادة منفعة الكلية

ب- زيادة الاستهلاك من أي السلع

ج- زيادة المنفعة الكلية من بعض أو كل السلع

د- جميع الإجابات السابقة صحيحة

يتم حساب المنفعة الحدية للمستهلك بقسمة:

أ- الإنتاج الكلي على عدد العمال

ب- التغير في المنفعة الكلية للسلعة على التغير في عدد الوحدات المستهلكة من السلعة

ج- التغير في الإنتاج الكلي على التغير في عدد العمال

د- التغير في المنفعة الكلية للسلعة على عدد الوحدات المستهلكة من السلعة

عندما تبدأ المنفعة الكلية في الانخفاض تكون المنفعة الحدية:

أ- صفر

ب- موجبة

ج- سالبة

د- في ارتفاع بمعدل متزايد

عندما تكون المنفعة الحدية = الصفر تكون المنفعة الكلية :

أ- تزايد

ب- تناقص

ج- أقصى (أعلى) نقطه

د- صفر

يقصد بها المتعة التي يستمدّها الفرد من استهلاكه لكمية معينة من سلعة أو خدمة.

التغير في المنفعة الكلية الناتج عن التغير في الاستهلاك بوحدة واحدة من السلعة

(العلاقة بين المنفعة الحدية والكلية) بقية الحالات
- عندما تكون المنفعة الحدية متزايدة، المنفعة الكلية تتزايد بمعدل متزايد
- عندما تبدأ المنفعة الحدية بالانخفاض، المنفعة الكلية دائماً تتزايد ولكن بمعدل متناقص

إذا أنفق المستهلك جميع دخله وكانت المنفعة الحدية لكل ريال منفق متساوية بالنسبة لجميع السلع، فإن :

أ. المنفعة الحدية تكون عند أعلى مستوياتها

ب. المنفعة الكلية تكون عند أعلى مستوياتها

ج. لا يكون المستهلك أفضل حالا حتى إذا زاد دخل

د. نسبة الدخل المنفق على كل سلعة يجب أن تكون متساوية

يعظم المستهلك منفعته بالاستهلاك السلعتين a و b :

أ. عند منتصف خط الميزانية الذي يحدد مقدار دخله

ب. عند منتصف منحنى الطلب

ج. عندما تكون المنفعة الكلية مماثلة بالنسبة للسلعتين

د. نسبة المنافع الحدية للسلعتين a و b مساوية لنسبة سعر a إلى سعر b

يتحدد الربح الاقتصادي للوحدة الواحدة بالفرق بين :

أ. متوسط التكلفة الثابتة وسعر السلعة

ب. الإيراد الحدي والتكلفة الحدية

ج. سعر السلعة ومتوسط التكلفة الكلية

د. الإيراد الحدي وسعر السلعة

لأجل المنفعة الكلية من استهلاك عدة سلع , يقوم المستهلك بمساواة :

أ. المنفعة الكلية من كل سلعة

ب. المنفعة الحدية لكل ريال ينفق على كل سلعة

ج. المنفعة الحدية من كل سلعة

د. المنفعة الكلية لكل ريال على كل سلعة

المحاضرة الثامنة

فرض حد أدنى للأجور يؤدي إلى :

أ- زيادة الكمية المطلوبة من العمال

ب- نقصان الكمية المعروضة من العمال

ج- فقدان بعض العمال لوظائفهم

د- استفادة كل العمال

عند تدخل الحكومة وفرض أرضية سعرية لسلعة ما فإن ذلك يؤدي إلى

أ- تساوي الكميات المطلوبة مع المعروضة

ب- زيادة في الكميات المعروضة عن المطلوبة

ج- زيادة في الكميات المطلوبة عن المعروضة

د- لا يؤثر ذلك على الكميات المعروضة أو المطلوبة

إذا كان الطلب عديم المرونة تماماً فإن:

أ- البائع هو الذي يتحمل وحدة الضريبة كاملة

ب- فإن المستهلك هو الذي يتحمل وحده الضريبة كاملة

ج- يتحمل المستهلك و البائع العبء الضريبي ولكن المستهلك يتحمل العبء الأكبر

د- يتحمل المستهلك و البائع العبء الضريبي ولكن البائع يتحمل العبء الأكبر من الضريبة

إذا فرضت الحكومة على البائع ضريبة على انتاج احد السلع وكان الطلب على هذه السلعة مرناً تماماً فإن:

أ- المستهلك و البائع يتحملان العبء الضريبي ولكن المستهلك يتحمل العبء الأكبر من هذه الضريبة

ب- المستهلك يتحمل وحدة الضريبة كاملة

ج- البائع يتحمل وحدة الضريبة كاملة

د- المستهلك و البائع يتحملان العبء الضريبي ولكن البائع يتحمل العبء الأكبر من هذه الضريبة

إذا فرضت الحكومة على البائع ضريبة على انتاج احد السلع وكان الطلب على هذه السلعة أقل مرونة مقارنة مع العرض فإن:

أ- المستهلك يتحمل وحدة الضريبة كاملة

ب- المستهلك و البائع يتحملان العبء الضريبي ولكن المستهلك يتحمل العبء الأكبر من هذه الضريبة

ج- المستهلك و البائع يتحملان العبء الضريبي ولكن البائع يتحمل العبء الأكبر من هذه الضريبة

قوانين الحد الأدنى للأجور قد تؤدي إلى خلق البطالة بين العمال.

د- البائع يتحمل وحدة الضريبة كاملة

إذا كان الطلب مرناً تماماً فإن :

أ- المستهلك يتحمل وحدة الضريبة كاملة

ب- المستهلك والبائع يتحملان العبء الضريبي ولكن المستهلك يتحمل العبء الأكبر من هذه الضريبة

ج- المستهلك والبائع يتحملان العبء الضريبي ولكن البائع يتحمل العبء الأكبر من هذه الضريبة

د- البائع يتحمل وحدة الضريبة كاملة

يجب أن تطبق سياسة دعم أسعار السلع الاستهلاكية الأساسية على :

أ- جميع المواطنين بدون استثناء

ب- ذوي الدخل المرتفعة فقط

ج- ذوي الدخل المنخفضة فقط

د- جميع موظفي القطاع الحكومي

تقوم الأقطار المتقدمة بفرض بعض القيود على استيراد لمنتجات الزراعية وذلك من أجل

أ- توفير المنافسة للإنتاج المحلي

ب- زيادة أسعار السلع الصناعية

ج- تشجيع استيراد المنتجات الزراعية

د- حماية دخول المزارع

لجأت بعض الدول إلى إتباع سياسات اقتصادية تستهدف المحافظة على
استقرار أسعار المنتجات الزراعية، وبالتالي دخول المزارعين.

ضريبة القيمة المضافة التي طبقت على السلع والخدمات في الأول من يناير 2018 هي :

أ. ضريبة مباشرة

ب. ضريبة غير مباشرة

ج. ضريبة على الدخل

د. ضريبة على الأغنياء فقط

ضريبة القيمة المضافة التي طبقت على السلع والخدمات في السعودية :

أ. 20%

ب. 15%

ج. 10%

د. 5%

عندما تقرر الحكومة وضع حد أدنى لأجور العمال , فإنها تحاول بذلك الإجابة على سؤال :

أ. كيف تنتج

ب. ماذا تنتج

ج. متى تنتج

د. كيف يتوزع الناتج أو الدخل

أي مما يلي لا يؤدي إلى زيادة رأس المال البشري بالنسبة للعمال :

أ. اكتساب خبرات جديدة

ب. الانفاق على الدورات التدريبية

ج. تخفيض الأجور

د. السماح للعمال بممارسة دراستهم

المحاضرة التاسعة

هدف المنتج هو الاقتصادي هو:

أ-تعظيم المنفعة

ب-تعظيم الربح

ج-تعظيم لمنفعة والربح

د-تعظيم الربح والرفاه العام

تشير دالة الإنتاج الى :

أ-الاستخدام الكثيف لرأس المال

ب-العلاقة بين عناصر الإنتاج وكمية الإنتاج

ج- الاستخدام للكشف العمال
د- أثر التقدم التقني على الإنتاجية
يتم حساب الناتج الحدي لعنصر العمل بقسمة :
أ- التغير في الإنتاج الكلي على التغير في عدد العمال
ب- الإنتاج الكلي على عدد العمال
ج- عند العمال على الإنتاج الكلي
د- التغير في الناتج المتوسط على التغير في عدد العمال
الناتج المتوسط لعنصر العمال يساوي :

أ- التغير في الإنتاج الكلي على التغير في عدد العمال
ب- الإنتاج الكلي على عدد العمال
ج- عدد العمال على الإنتاج الكلي
د- التغير في الناتج المتوسط على التغير في عدد العمال
يقطع منحني الناتج الحدي منحني الناتج المتوسط عند :

-منحني الناتج الكلي يصل إلى أقصاه عندما يكون الناتج الحدي مساويا للصفر
-منحني الناتج الحدي يقطع منحني الناتج المتوسط عند أعلى نقطه للناتج المتوسط

عند وصول الناتج الكلي إلى أقصى مستوي له (الناتج الحدي = صفر)،
و الناتج المتوسط يتزايد في البداية ثم يتناقص

أ- أقل نقطة للناتج المتوسط
ب- تساوي الناتج المتوسط مع الناتج الكلي
ج- أعلى نقطة للناتج المتوسط
د- أعلى نقطة للناتج الحدي
عندما يصل الناتج الكلي إلى حده الأعلى يكون :
أ- الناتج المتوسط يساوي الصفر والناتج الحدي في ارتفاع
ب- الناتج المتوسط عند حدة الأدنى
ج- الناتج المتوسط يساوي صفر
د- الناتج المتوسط في انخفاض و الناتج الحدي يساوي الصفر

الاكتفاء بالإنتاج عند أي مستوى بالمرحلة الأولى يعد غير منطقي لأن:

أ- بالمكان زيادة الربح فيها بزيادة الإنتاج
ب- المشاة تحقق خسائر فيها
ج- الإيراد الحدي يكون سالب فيها
د- لأنها مرحلة يزيد فيها الإنتاج بمعدل متناقص
تنتهي المرحلة الثانية للإنتاج وتبدأ المرحلة الثالثة عندما يكون :
أ- الناتج المتوسط يساوي الصفر والناتج الحدي في ارتفاع
ب- الناتج المتوسط عند حده الأدنى

- ج- الناتج المتوسط يساوي الصفر
د- الناتج المتوسط في انخفاض والناتج الحدي يساوي الصفر
إذا كان قيمة الناتج الحدي للعامل الإضافي تفوق تكلفة استنجاهه فمن الواجب على المنشأة:
أ- استنجاه العامل الإضافي
ب- عدم استنجاه العامل الإضافي
ج- زيادة الاجر ليساوي قيمة الناتج الحدي
د- تخفيض الاجير

يؤدي ارتفاع اسعار عناصر الانتاج الى.....العرض,.....الكمية المطلوبة :

أ-زيادة , ونقصان

ب-نقصان , ونقصان

ج- زيادة , وزيادة

د- نقصان وزيادة

يتحقق تعظيم المنفعة الكلية عندما :

أ. تتساوى المنفعة الحدية للريال المنفق لجميع السلع

ب. تكون المنافع الحدية من جميع السلع مساوية للصفر

ج. المنافع الحدية قد بلغت حدودها القصوى لجميع السلع

د. المنافع الحدية قد أصبحت سالبة

في المدى القصير عند زيادة وحدات عنصر الإنتاج المتغير مع بقاء باقي العناصر ثابتة , فإن الإنتاج :

أ. يزيد بمعدل متناقص ثم بمعدل متزايد

ب. يتناقص بمعدل متزايد ثم بمعدل متناقص

ج. يزيد بمعدل متزايد ثم بمعدل متناقص

د. يزيد بمعدل ثابت لا يتغير

يمكن تعريف الإنتاج بأنه عملية توليد شيء أو إضافة شيء لما هو موجود (سلعة أو خدمة) :

أ. بحيث تؤدي هذه العملية إلى تحقيق منفعة زمانية (عن طريق التخزين)

ب. بحيث تؤدي هذه العملية إلى تحقيق منفعة مكانية (عن طريق وسائل النقل)

ج. بحيث تؤدي هذه العملية إلى تحقيق منفعة شكلية (عن طريق التصنيع)

د. بحيث لا تؤدي هذه العملية إلى تحقيق أي منفعة

يقصد بدالة الإنتاج في المدى القصير :

أ. الفترة التي يستطيع فيها المنتج تغيير جميع عناصر الإنتاج

ب. الفترة التي لا يستطيع فيها المنتج تغيير جميع عناصر الإنتاج

ج. الفترة التي يستطيع فيها المنتج تغيير عنصر العمل فقط

د. الفترة التي يستطيع فيها المنتج تغيير عنصر رأس المال فقط

من الجدول أدناه , الناتج الحدي للعامل عند زيادة وحدات العمل من 20 إلى 30 وحدة , هو :

وحدات العمل	الإنتاج الكلي	الناتج الحدي MP	الناتج المتوسط AP
220	20		
300	30		
340	40		

أ. 8

ب. 9

ج. 10

د. 11

من الجدول أعلاه , الناتج المتوسط للعامل عند استخدام 30 وحدة عمل هو :

أ. 8

ب. 9

ج. 10

د. 11

تنتهي المرحلة الأولى للإنتاج وتبدأ المرحلة الثانية عندما يكون متوسط الإنتاج :

أ. عند نهايته الصغرى

ب. عند نهايته العظمى

ج. أكبر من إنتاجه الحدي

د. مساويا للإنتاج الكلي

عندما يكون منحى الناتج الحدي مساويا للصفر, يكون :

أ. النهاية العظمى للناتج المتوسط

ب. النهاية الصغرى للناتج المتوسط

ج. تساوي الناتج المتوسط مع الناتج الكلي

د. التقاء الناتج الحدي بالمحور الأفقي

المحاضرة العاشرة

المدى القريب هو الفترة الزمنية :

أ- الكافية لدخول بعض المنشآت الجديدة إلى الصناعة

ب- الكافية لخروج بعض المنشآت الجديدة إلى الصناعة

ج- لا تكفي لدخول المنشآت الجديدة إلى الصناعة

د- التي يكون فيها عدد المنشآت غير ثابت

المدى الذي لا تكفي لدخول المنشآت الجديدة إلى الصناعة هو :

أ- المدى البعيد

ب- المدى القريب

ج- المدى المتوسط

د- التي يكون فيها عدد المنشآت غير ثابت

التكلفة الكلية في المدى القصير تساوي

أ- التكلفة الحدية ناقصاً الربح

ب-التكلفة الكلية الثابتة زائداً التكلفة الكلية المتغيرة

ج-التكلفة المتغيرة ناقصاً الكمية المباعة

د-السعر في الكمية المباعة

إذا أدت زيادة الإنتاج من 12 وحدة إلى 20 وحدات إلى زيادة التكاليف الكلية من 140 ريال إلى 180 ريال , تكون التكلفة المتوسطة

عند انتاج 20 وحدة هي :

أ- 8

ب- 9

ج- 10

د- 11

إذا أدت زيادة الإنتاج من 2 وحدة إلى 6 وحدات إلى زيادة التكاليف الكلية من 140 إلى 180 ريال , تكون التكلفة الحدية هي :

أ- 10

ب- 20

ج- 30

د- 40

التكلفة الحدية = التغير في التكلفة الكلية / التغير في الكمية

$$MC = \frac{\Delta TC}{\Delta Q} = \frac{TC_{12} - TC_1}{Q_2 - Q_1} = \frac{180 - 140}{6 - 2} = \frac{40}{4} = 10$$

عندما يكون متوسط التكلفة الكلية أخذ في الارتفاع :

أ- متوسط التكلفة المتغيرة $AVC > AFC$ متوسط التكلفة الثابتة

ب- متوسط التكلفة الكلية $MC > ATC$ التكلفة الحدية

ج- متوسط التكلفة الكلية $MC < ATC$ التكلفة الحدية

د- أخذه في الانخفاض TC

عندما يكون متوسط التكلفة الكلية :

أ- متوسط التكلفة المتغيرة $AVC > AFC$ متوسط التكلفة الثابتة

ب- متوسط التكلفة الكلية $ATC > MC$ التكلفة الحدية

ج- متوسط التكلفة الكلية $ATC < MC$ التكلفة الحدية

د- TC أخذه في الانخفاض

عندما يبدأ متوسط التكاليف المتغيرة في التناقص يكون:

أ- متوسط التكاليف الكلية أقل من التكاليف الحدية

ب- متوسط التكاليف المتغيرة أكبر من التكاليف الحدية

ج- متوسط التكاليف الكلية أقل من متوسط التكاليف المتغيرة

د- متوسط التكاليف الكلية مساوية للتكاليف الحدية

متوسط التكاليف الثابتة :

أ- يبقى ثابت مهما زاد الانتاج

السؤال هذا صياغته ناقصة , ومثابه للسؤال السابق من اسئلة المباشرة , راجعوا السؤال مع الدكتور

متوسط التكلفة الثابتة (AFC) :

هي التكلفة الثابتة الكلية مقسومة ع عدد الوحدات المنتجة

-التكلفه المتوسطة الثابتة تتناقص بزيادة الكمية المنتجة

ب- يزداد مع زيادة الانتاج ثم ينخفض

ج- يزداد باستمرار مع زيادة الانتاج

د- ينخفض باستمرار مع زيادة الانتاج

يقطع منحنى التكلفة الحدية منحنى متوسط التكاليف المتغيرة عند:

أ- اقل نقطة لمتوسط التكلفة المتغيرة

ب- تساوي التكلفة الحدية مع التكلفة الكلية

ج- اعلى نقطة التكلفة الكلية

د- اعلى نقطة للتكلفة الكلية المتغيرة

إذا كانت التكاليف الكلية للمنشأة ما تتكون من تكاليف صريحة وتكاليف ضمنية فإن أرباحها الاقتصادية تكون :

أ- أقل من أرباحها المحاسبية

ب- أكبر من أرباحها المحاسبية

ج- مساوية لأرباحها المحاسبية

د- مساوية للتكاليف الضمنية

إذا استخدمنا وحدات أكثر من العمل لزيادة الإنتاج , فيمكن للمنشأة أن تقلل دائما :

أ. التكلفة الحدية

ب. متوسط التكلفة الكلية

ج. متوسط التكلفة المتغيرة

د. متوسط التكلفة الثابتة

إذا أدت زيادة الناتج الكلي لسبعة من 12 إلى 20 إلى زيادة تكاليف الإنتاج الكلية من 40 إلى 180 وحدة , يكون متوسط

التكاليف الكلية عند إنتاج 20 وحدة هو :

أ. 6

ب. 7

ج. 8

د. 9

$$ATC = \frac{TC}{Q} = \frac{180}{20} = 9$$

ناخذ السعر الثاني الي اعطانا اياه ب المسئلة و

نقسمه عدد الوحدات المنتجة

المحاضرة الحادية عشر

واحد مما يلي ليس من خصائص سوق المنافسة الكاملة :

أ- تجانس السلعة من خصائص سوق المنافسة الكاملة

ب- حرية الدخول والخروج من السوق

ج- توفر المعلومات بذات القدر للجميع

د- وجود عدد محدود من البائعين

يعتبر المنتج متلقيا للسعر في ظل :

أ- سوق الاحتكار

ب- سوق المنافسة الاحتكارية

ج- سوق احتكار القلة

د- سوق المنافسة التامة

عندما يتنافس عدد كبير جداً من المنشآت فإن هذا يوصف حالة :

أ- سوق الاحتكار

ب- سوق المنافسة الاحتكارية

ج- سوق احتكار القلة

د- سوق المنافسة التامة

طلب المنشأة الواحدة في سوق المنافسة التامة يكون :

أ- عدم المرونة تماما

ب- له انحدار سالب

ج- له انحدار موجب

د- تام المرونة

منحنى طلب المنشأة الواحدة في سوق المنافسة التامة يكون :

أ- عدم المرونة تماما

ب- له انحدار سالب

ج- له انحدار موجب

د- تام المرونة

من الجدول التالي فإن المنشأة تعمل في سوق :

أ- المنافسة التامة

ب- منافسة غير تامة

ج- الإحتكار التام

خصائص سوق المنافسة الكاملة (التامة):

-وجود عدد كبير من البائعين في السوق.

- جميع المنتجين ينتجون وبيعون سلعه متجانسة ومتماثلة.

-حرية الدخول والخروج من السوق.

-توفر المعلومات السوقية لجميع المشاركين دون تكلفة.

المنتج والبائع يعد أخذ السعر وليس صانعا له.

Q	P
10	15
20	15
30	15

أن الطلب على سلعة كل منتج في السوق هو طلب تام المرونة.

عندما نلاحظ ان السعر ثابت نعلم اننا في سوق المنافسة التامة

د- احتكار القلة

عند سيادة المنافسة الكاملة تصل المنشأة إلى وضع التوازن في المدى القصير عندما :

أ- تتساوى التكاليف الحدية مع الإيراد الكلي

ب- تكون التكاليف الحدية في تناقص

ج- تكون التكاليف الكلية أكبر مع الإيراد الكلي

د- تتساوى التكاليف الحدية مع السعر السائد في السوق

الإيراد الحدي هو :

أ- الإيراد الكلي تقسيم كمية الإنتاج

ب- التغير في الإيراد الكلي تقسيم التغير في كمية الإنتاج

ج- التغير في التكلفة الكلية تقسيم كمية الإنتاج

د- التغير في الإيراد الكلي تقسيم كمية الإنتاج

إذا توقفت المنشأة عن الإنتاج فأنها:

أ- لا تتحمل أي تكاليف

ب- تتحمل التكاليف المتغيرة فقط

ج- تتحمل التكاليف الثابتة فقط

د- تتحمل التكاليف المتغيرة والتكاليف الحدية

تتحمل التكاليف الثابتة فقط:

أ- إذا حققت المنشأة أرباح عادية

ب- إذا حققت المنشأة أرباح اقتصادية

ج- إذا استمرت المنشأة في الإنتاج

د- إذا توقفت المنشأة عن الإنتاج

متوسط الإيراد = الإيراد الكلي تقسيم كمية الإنتاج

- في حالة التوقف عن الإنتاج وتحمل خسارة مساوية للتكاليف الثابتة فقط دون تحمل أي جزء من التكاليف المتغيرة
- إذا استمرت بالإنتاج تتحمل خسائر تساوي مجموع التكاليف الثابتة بالإضافة تحمل جزء من التكاليف المتغيرة

في الجدول التالي إذا باعت المنشأة 10 وحدات يكون الإيراد الكلي :

Q	P
10	15
20	15
30	15

الإيراد الكلي = سعر السلعة × الكمية المطلوبة

$$150 = 15 \times 10$$

أ- 150

ب- 300

ج- 450

د- 600

منحنى عرض المنشأة التي تعمل في سوق المنافسة الكاملة هو:

أ- الجزء الصاعد من منحنى الإيراد الحدي

ب- متوسط التكلفة المتغيرة

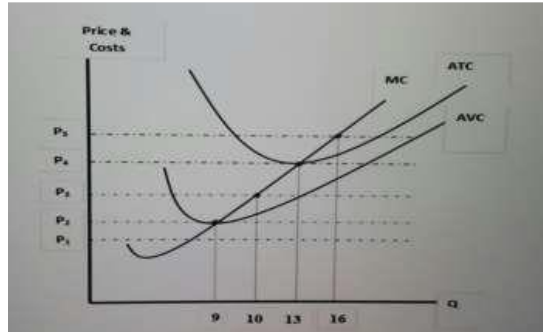
ج- منحنى التكلفة الحدية من أدنى نقطة له

د- الجزء الصاعد من منحنى التكلفة الحدية انطلاقاً من نقطة الإغلاق

منحنى عرض المنشأة في سوق المنافسة الكاملة: الجزء الصاعد المتقطع من منحنى التكلفة الحدية فوق الحد

الأدنى لمتوسط التكاليف المتغيرة أي فوق نقطة الإغلاق ص 59

الاسئلة خاصة بفقرة (أ) (ب) (ج) (د) (هـ) أستناداً إلى الشكل التالي للإجابة على الآتي :



(أ) من خلال الشكل البياني , كمية الإنتاج التي يجب على المنشأة انتاجها لتحقيق أرباح اقتصادية :

أ- 9

ب- 10

ج- 13

د- 16

(ب) في الشكل السابق عندما يكون السعر أقل من P_2 , فإن أحد الجمل التالية تعتبر خاطئة :

أ- المنشأة تحقق خسائر أكبر من التكاليف الثابتة

ب- المنشأة تحقق خسائر أقل من التكاليف المتغيرة

ج- المنشأة لن تنتج

د- المنشأة تحقق خسائر أكبر من التكاليف المتغيرة

(ج) في الشكل السابق , كمية الإنتاج التي تحقق للمنشأة أرباح عادية هي :

أ- 13

ب- 10

ج-9

د-16

(د) عندما يكون منحنى التكلفة الحدية أكبر من منحنى متوسط التكلفة المتغيرة يكون:

رأجعوا السؤال مع الدكتور

أ-متوسط التكلفة المتغيرة اخذ في الانخفاض

ب-متوسط التكلفة الحدية اخذ في الانخفاض

ج-متوسط التكلفة المتغيرة اخذ في الارتفاع

د-TC اخذ في الانخفاض

(هـ) في الشكل السابق عندما يتساوى السعر مع ادنى نقطة لمنحنى متوسط التكاليف المتغيرة تسمى:

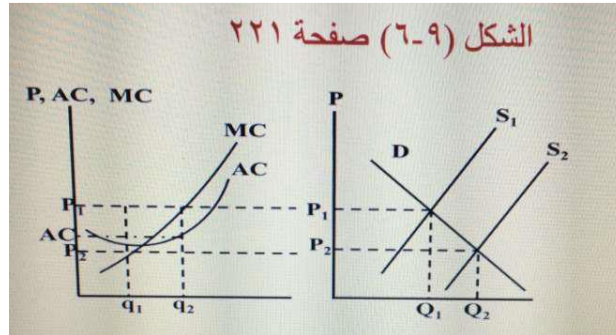
أ-نقطة التعادل

ب-نقطة الاخلاق

ج-نقطة الخسارة

د-نقطة الأرباح الاقتصادية

الاسئلة خاصة بالفقرات (أ) , (ب), (ج) إستنادا إلى الاشكال التالية أجب :



(أ) في الشكل التالي في سوق المنافسة التامة تحقق المنشأة بعض الربح فوق العادي في المدى القصير عندما:

أ- AC أكبر من P1

ب- AC أكبر من P2

ج- AC اقل من P2

د- AC اقل من P1

(ب) في الشكل التالي سوق المنافسة التامة, تحقق توازن المنشأة في المدى البعيد يعني:

أ- تحقق ربحا اقتصاديا موجب

ب- تحقق بعض الخسارة ولكن تستمر في الانتاج

ج- تحقق ربحا اقتصاديا مساويا للصفر, ويثبت عدد المنشآت بالسوق

د- يسمح بدخول منشآت جديده

(ج) في الشكل السابق في سوق المنافسة التامة ينتقل منحنى العرض من S1 إلى S2 يؤدي ذلك إلى:

أ- زيادة العرض وانخفاض السعر في المدى القريب

ب- زيادة العرض وانخفاض السعر في المدى البعيد

ج- زيادة العرض وزيادة السعر في المدة البعيد

د- نقصان العرض ونقصان السعر في المدى القر

عند سيادة المنافسة الكاملة تصل المنشأة إلى وضع التوازن في المدى الطويل عندما :

أ- يساوي سعر السوق التكلفة الحدية وفي نفس الوقت يكون أقل من الحد الأدنى لمتوسط التكلفة الكلية في المدى الطويل

ب- يساوي سعر السوق التكلفة الحدية وفي نفس الوقت يكون أكبر من الحد الأدنى لمتوسط التكلفة الكلية في المدى الطويل

ج- يساوي سعر السوق التكلفة الحدية وكذلك يساوي الحد الأدنى لمتوسط التكلفة الكلية في المدى الطويل

د- يساوي سعر السوق التكلفة الحدية وفي نفس الوقت يكون يساوي من الحد الأدنى لمتوسط التكلفة الكلية في المدى الطويل

السعرا والإيراد الحدي يساوي التكلفة الحدية , السعري يساوي الحد الأدنى لمتوسط التكلفة الكلية طويلة الأجل

تستطيع المنشأة في سوق المنافسة التامة في المدى البعيد ان تحقق:

أ- أرباحا اقتصادية فقط

ب- أرباحا اعتيادية فقط

ج- أرباحا اقتصادية او اعتيادية او خسارة

د- زيادة المبيعات وزيادة السعر

وضع التوازن للمنشأة يتحقق في المدى الطويل عندما تكون الأرباح الاقتصادية = صفرو

تحقق المنشأة أرباحا عادية فقط

تؤدي حرية دخول وخروج المنشآت من سوق المنافسة التامة في المدى الطويل الى :

أ- تحقيق أرباح اقتصادية

ب- تحقيق أرباح عادية

ج- زيادة في الأرباح الاقتصادية

د- تحقيق أرباح محاسبية

عندما تخرج بعض المنشآت من سوق المنافسة بسبب ما تحملته من خسائر فان خسائر المنشآت الباقية في السوق:

أ- تقل وينخفض السعر

ب- تزيد وينخفض السعر

ج- تقل ويرتفع السعر

د- تزيد ويرتفع السعر

الأرباح الاقتصادية تحسب بـ

أ- الفرق بين الإيرادات والتكاليف الحدية

إجابة الدكتور في المباشرة 4 للترم السابق

رأجعوا السؤال مع الدكتور

- ب- الفرق بين الإيرادات ومتوسط التكاليف المتغيرة
ج- الفرق بين الإيرادات والتكاليف الثابتة
د- الفرق بين الإرباح المحاسبة والتكاليف الصغيرة

النتاج الكلي (كمية الانتاج) Q	السعر P	الإيرادات الكلية TR	الإيراد الحددي MR	التكاليف الثابتة FC	التكاليف المتغيرة VC	التكاليف الكلية TC	التكلفة الحدية MC	الأرباح
0	30	0	30	20	0	20	0	20-
1	30	30	30	20	10	30	10	0
2	30	60	30	20	30	50	20	10
3	30	90	30	20	60	80	30	10
4	30	120	30	20	100	120	40	0
5	30	150	30	20	150	170	50	20-
6	30	180	30	20	210	230	60	50-

من الجدول اعلاه اجب على الاسئلة التالية مؤسسة عمر تعمل في ظل سوق :

نلاحظ ان السعر ثابت اذا في سوق المنافسة التامة

أ- الاحتكار التام

ب- المنافسة الاحتكارية

ج- المنافسة التامة

د- احتكار القلة

من خلال البيانات في الجدول اعلاه يتضح ان :

أ- $P < MR$

ب- $P > MR$

ج- $P = MR$

د- لا شيء مما سبق

مؤسسة عمر تحقق أعلى إيراد كلي عند كمية الانتاج :

أ- الثانية

بالرجوع للجدول نلاحظ ان أعلى إيراد 180 عند كمية الانتاج السادسة

ب- الثالثة

ج- الخامسة

د- السادسة

من خلال الجدول اعلاه يتضح ان التكلفة الحدية () تنخفض ثم تبدأ في الزيادة بعد كمية الانتاج (الناتج الكلي):

أ – الاولى

ب- الرابعة

ج- الخامسة

د- الثانية

إذا توقفت المنشأة تماما عن الإنتاج فإنها :

أ. لا تتحمل أي تكاليف

ب. تتحمل جزء يسير من التكاليف المتغيرة

ج. تتحمل جميع التكاليف الثابتة

د. تعطي مالكةا أرباح عادية

يمثل منحى الإيراد الكلي لشركة الاتحاد بيانيا بخط مستقيم ينطلق من نقطة الأصل , وعليه يكون منحى الطلب على إنتاجها :

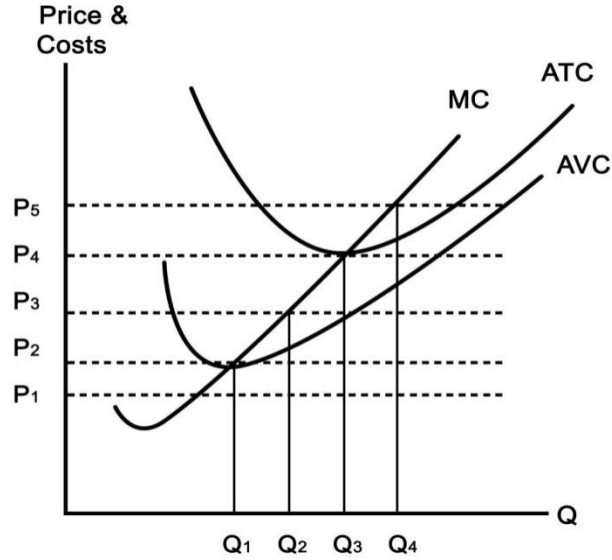
أ. عمودي

ب. له إنحدار موجب

ج. افقي

د. له إنحدار سالب

الرسم التالي يوضح شركة للملابس الجاهزة تعمل في سوق المنافسة التامة , من خلاله أجب على الأسئلة التالية :



من خلال الرسم البياني أدناه , كمية الإنتاج التي يجب على المنشأة إنتاجها لتحقيق أرباح إقتصادية , هي :

أ. 1Q

ب. 2Q

ج. 3Q

د. 4Q

في الرسم السابق , عندما يكون السعر أقل من 2P , فإن إحدى الجمل التالية تعتبر خاطئة :

أ. المنشأة تحقق خسائر أكبر من التكاليف الثابتة

ب. المنشأة تحقق خسائر أقل من التكاليف المتغيرة

ج. المنشأة لن تنتج

د. المنشأة تحقق خسائر أكبر من التكاليف المتغيرة

في الرسم السابق , كمية الإنتاج التي تحقق للمنشأة أرباح عادية هي :

أ. 1Q

ب. 2Q

ج. 3Q

د. 4Q

في الرسم السابق , عندما يتساوى السعر مع أدنى نقطة لمنحنى متوسط التكاليف الكلية , تسمى :

أ. (غير واضح الخيار)

ب. لقطة للخسارة

ج. لقطة الاغلاق

د. لقطة الأرباح فوق الاقتصادية

يعتبر المنتج صانعاً للسعر في ظل :

أ. سوق المنافسة التامة

ب. سوق المنافسة الاحتكارية

ج. سوق احتكار الغلة

د. سوق احتكار تام

المحاضرة الثانية عشر

يعتبر المنتج صانعاً للسعر في ظل:

أ-سوق الاحتكا

ب- سوق المنافسة الاحتكارية

إجابة الدكتور بالباشرة 4 للترم السابق الاحتكار التام

ج- سوق احتكار القلة

د- سوق المنافسة التامة

يستطيع المحتكر في الأجل القريب أن يحقق :

أ- أرباحا اقتصادية فقط

ب- أرباحا اعتيادية فقط

ج- أرباحا اقتصادية أو اعتيادية أو خسائر

د- زيادة المبيعات وزيادة السعر

براءة الاختراع تضمن

أ- التحكم في عروض الموارد او المواد الخام

ب- ضمان الجودة للمستهلكين

ج- الحق الحصري للمخترع في السلعة المنتجة

د- الحق في ممارسة المهنة

هناك ثلاث احتمالات أمام المحتكر وهي:

تحقيق ارباح اقتصادية / خسائر اقتصادية / تحقيق تعادل

الاحتكار التام	المنافسة التامة
أن يكون المنتج هو الوحيد للسلعة أو الخدمة في السوق	وجود عدد كبير من البائعين في السوق
عدم وجود بدائل قريبة للسلعة أو الخدمة التي ينتجها المحتكر	جميع المنتجين في السوق ينتجون ويبيعون سلعة متجانسة ومتماثلة تماماً من سلعة معينة
وجود عوائق رئيسية تمنع دخول أي منتجين	حرية الدخول والخروج من السوق
أن لا تتدخل الدولة أو أي جهة أخرى لمنع أو وقف الاحتكار	توفر المعلومات السوقية بذات القدر لجميع المشاركين دون تكلفة

المحاضرة الثالثة عشر

عندما يتنافس عدد صغير من المنشآت فان هذا يوصف بحالة :

أ- سوق الاحتكار

ب- سوق المنافسة الاحتكارية

ج- سوق احتكار القلة

د- سوق المنافسة التامة

تتصف المنشآت في سوق المنافسة الاحتكارية بجميع السمات التالية ما عدا :

أ- تنتج أكثر من طاقتها الإنتاجية

تأكدوا من الدكتور المباشرة

- ب-تواجه تكاليف تسويقية عالية
 - ج-تنتج سلعاً غير متجانسة
 - د-تقوم بالإعلان عن منتجاتها
- يؤدي دخول منشآت جديدة الى سوق المنافسة الاحتكارية إلى :

يؤدي دخول المنافسين إلى انخفاض الطلب على منتجات المنشآت التي حققت أرباح في المدى القصير، فتقل أرباحها.

- أ-زيادة حصة المنشآت في السوق
 - ب-انخفاض الأرباح
 - ج-تقليل الطاقة إنتاجية
 - د-ارتفاع الأرباح
- تتنافس المنشآت في سوق المنافسة الاحتكارية من خلال :
- أ- حرب الاسعار
 - ب- الحملات الإعلانية
 - ج- الزيادة في الطاقة الانتاجية
 - د- زيادة الانفاق على البحث و التطوير
- تستطيع المنشآت في سوق المنافسة الاحتكارية أن ترفع أسعارها بسبب:

السؤال نفس اسئلة الكتاب , لكن الخيار الاخر هو التمييز السلعي, تأكدوا من الدكتور بالمباشرة

- أ- التمييز السعري
- ب- القيود الحكومية
- ج- استمرار ولاء جمهور المستهلكين للسلع
- د- خفض المنشآت الأخرى لأسعار منتجاتها

يعني منحى الطلب المنكسر لنموذج احتكار القلة انه اذا قررت المنشأة زيادة سعرها ، فإن المنشآت المنافسة لها سوف اما اذا قررت تخفيض سعرها فإن المنشآت المنافسة لها سوف

تتوقع المنشأة ان تتبعها المنافسون في حالة خفض الاسعار, و ألا يتبعونها في حالة زيادة السعر, ويؤدي ذلك إلى حرب الأسعار

- أ-تتبعها ، لا تتبعها
 - ب-لا تتبعها ، تتبعها
 - ج-لا تتبعها ، لا تتبعها
 - د-تتبعها ، تتبعها
- تتنافس المنشآت في سوق احتكار الغلة من خلال:
- أ- حرب الأسعار
 - ب- الحملات الاعلانية

ج- الزيادة في الطاقة الإنتاجية
د-زيادة الانفاق على البحث والتطوير

إذا كانت الشركة في سوق المنافسة تنتج ما يزيد على مستوى الإنتاج الأمثل الذي يعظم أرباحها , فإن :

أ. التكاليف الكلية تفوق إيرادها الكلي

ب. التكاليف الحدية تفوق السعر

ج. متوسط التكاليف (ATC) يفوق السعر

د. الإيراد الحدي أقل من السعر

براءات الاختراع توجد الاحتكار بتقييد :

أ. الطلب

ب. الدخول

ج. الأسعار

د. الأرباح

يمثل الدخل الذي يحصل عليه ملاك رأس المال :

أ. سعر الفائدة

ب. الأجور والمرتببات

ج. عمولة

د. ريعا أو إيجارا اقتصاديا

سمات المنافسة الاحتكارية هي :

أ. ارتفاع نسبة رأس المال إلى الإنتاج

ب. التمييز السلمي

ج. عدم استخدام الدعاية والإعلان

د. انخفاض نسبة التكاليف المتغيرة

اتحاد المنتجين هو مجموعة من المنشآت :

أ. تنتج سلعا مختلفة

ب. اتفقت على زيادة انتاجها بهدف زيادة أرباحها

ج. اتفقت على الحد من إنتاجها بهدف زيادة أرباحها

د. إنتاج سلعا متكاملة

عندما يتنافس عدد قليل جدا من المنشآت , فإن يوصف حالة :

أ. سوق المنافسة التامة

ب. سوق احتكار الغلة

ج. سوق المنافسة الاحتكارية

د. سوق احتكار تام

واحدة فقط من بين الخيارات التالية يعتبر من العوامل المحددة للعرض :

أ. الفن الإنتاجي أو التقنية

ب. أعداد المستهلكين

ج. أذواق المستهلكين

د. الدخل المتاح

المحاضرة الرابعة عشر

وجود فقاعة الأسعار تعني أن الأسعار سوف :

أ- ترتفع باستمرار

ب- تبقى مستقرة

ج- تنهار في أي لحظة

د- يمكن بسهولة التنبؤ بمستقبلها

وجود فقاعة الأسعار في الاقتصاد تعني :

أ. أن الأسعار ترتفع باستمرار

ب. أن الأسعار تبقى مستقرة

ج. أن الأسعار يمكن بسهولة التنبؤ بمستقبلها

د. أن الأسعار سوف تنهار في أي لحظة

لكي يدرس الطالب مقرر مبادئ الاقتصاد الكلي بكلية إدارة الأعمال , فلا بد أن يكون قد درس .. (غير واضح) :

أ. مقرر مبادئ الاقتصاد الجزئي واجتازه بنجاح

ب. مقرر الأحياء الدقيقة واجتازه بنجاح

ج. مقرر الهندسة الميكانيكية واجتازه بنجاح

د. مقرر الطب واجتازه بنجاح

تم بحمد الله الإنتهاء من الملف juooan

بمساعدة الزملاء (مايا , أمجاد , بنت موسى) باعتماد حلهم وشرحهم للمسائل

حل النموذج الترم 1438 الاول: جوجو و سومي

تمارين المحاضرات المباشرة : صدى الامل

تبويب : جوان . شيمي

الشكر موصول ل أفنان و أم جهاد

نبه الدكتور ع أهمية اسئلة المباشرة و الكتاب و الاسئلة الواردة بـ المحتوى

وجت مجموعه كبيرة من الاسئلة بالاختبار

لمزيد من الفهم بحل المسائل يرجى الرجوع لهذا الرابط

<https://www.youtube.com/watch?v=Nt888V6SLSQ>

تم كتابة أسئلة الفصل الدراسي الثاني 1438 بواسطة صدى الأمل & موجة بحر

تم التحديث بواسطة

صدى الأمل & موجة بحر & الأثير

