

الأسئلة الجديدة
لقدرات الجامعيين
محوسب

الفترة الاولى
إلى تاريخ ١٤٤٠/٢/٢

المقدمة

بِسْمِ اللَّهِ الرَّحْمَنِ الرَّحِيمِ

الحمد لله وحده والصلاة والسلام على من لا نبي بعده وعلى اله
وصحبه وسلم ، وبعد :

فهذه هي التجميعات للأسئلة الجديدة لقدرات الجامعيين وطبعاً هي
ليست كل الاسئلة الجديدة بل جزء بسيط منها يعطيكم فكرة عامة
عن طبيعة الأسئلة بشكل عام ، ومع الأيام إن شاء الله نستطيع
جمع عدد أكبر من الأسئلة .

علماً بأن هذه التجميعات هي الأسئلة الجديدة الواردة إلى تاريخ
يوم الخميس ١٤٤٠/٢/٢ هـ

وأشكر كل من كتب الاسئلة أو ساعد في جمعها وترتيبها
وتنسيقها ، واتمنى من كل من سيختبر في الأيام القادمة أن يحاول
تذكر الاسئلة بعد الاختبار ويكتبها في قروب القدرات تحت
هاشتاق (#جديد) وبذلك يساعد في جمع أكبر عدد من الاسئلة في
أسرع وقت ممكن ، وكذلك يفيد غيره من المختبرين وكذلك يستفيد
في حالة إعادة الاختبار .

و ان شاء الله ستكون التجميعات محدثة باستمرار ، ونتمنى التعاون
من الجميع .

والله الموفق

الكمي (غير مقارنات)

$$= 9 / (99 + 99 + 99) \text{ س}$$

$$\text{أ/ ٣} \quad \text{ب/ ١٩٩} \quad \text{ج/ ١٩٨}$$

س/ محمد يذهب يومياً إلى النادي الرياضي إذا كان يحرق ٥٥
سعة حرارية في ١٠ دقائق فإذا أراد أن يحرق ٢٢٠ سعره
حرارية فكم دقيقة يحتاج؟

الجواب : ٤٠ دقيقة

الحل : الضرب التبادلي

$$\begin{array}{ccc} ٥٥ & \longleftarrow & ١٠ \\ ٢٢٠ & \longleftarrow & ? \end{array}$$

نضرب طرفين في وسطين

$$١٠ \times ٢٢٠ = ٥٥ \text{ س}$$

$$٢٢٠ \times ? = ٥٥ \text{ س} < \text{بقسمة الطرفين على معامل س}$$

$$٤٠ = \text{س}$$

س/ عدد لو طرحته من جذره يكون الناتج ٧٢؟

$$\text{أ/ ٦٤} \quad \text{ب/ ٨١} \quad \text{ج/ ٩٠} \quad \text{د/ ١٠٠}$$

الحل :

$$\text{جذر } ٨١ = ٩$$

$$٧٢ = ٩ - ٨١$$

س/ علبة حليب حجمها ٢٥٠ ملل وجالون ثلثه يساوي ٧٥٠ ملل
فكم علبة حليب نحتاج لمليء جالونين ؟

الجواب : ١٨ علبة

الحل :

جالون ثلثه ٧٥٠ < يعني ٣ علب

$$(٧٥٠ = ٣ \times ٢٥٠)$$

ف الثلاث علب تمليء ثلث جالون يعني

(ثلث وثلث وثلث < ٣ علب و ٣ علب و ٣ علب < ٩ علب)

الجالون الواحد < ٩ علب فيكون الجالونين < ١٨ علبة

س/ عدد المقاعد في المدرج الاول يساوي ١٨ وعدد المقاعد في
المدرج الثاني يساوي ٢٣ وعدد المقاعد في المدرج الثالث ٢٨ فكم
عدد المقاعد في المدرج الثامن ؟

أ/ ٥٤ ب/ ٥٢ ج/ ٥٣ د/ ٤٨

الحل :

كل مدرج والي بعده بينهم ٥ مقاعد

بين المقعد الاول والثامن ٧ مقاعد

$$\text{نقول } (٣٥ = ٥ \times ٧)$$

$$٣٥ \text{ مقعد نضيفهم على } ١٨ (٥٣ = ١٨ + ٣٥)$$

س/ عدد عشراته ضعف أحاده ومجموعهما ٩ ماهو العدد ؟

أ/ ٤٨ ب/ ٥١ ج/ ٦٣ د/ ٧٥

س/ طابعة تطبع ٢٧٠ كلمة في ٣ دقائق فكم تحتاج من الوقت لطباعة ٦٣٠ كلمة ؟

أ/ ٩ ب/ ٨ ج/ ٧ د/ ٦

الحل :

٢٧٠ كلمة ----- < ٣ دقائق (قسمة الطرفين على ٣)

٩٠ كلمة----- < ١ دقيقة

٦٣٠ قسمة ٩٠ = ٧

س/ فصل فيه ٤٢ طالب نسبتهم للمعلمين ١:٨ اذا اصبحت ١:٥ كم عدد المعلمين ؟ (ناقص)

س/ العدد الدوري ٠,٠٩٥٧٣١٠ يتكرر في كل ٦ ارقام فأوجد العدد رقم ٤٤ ؟

أ/ ٣ ب/ ١ ج/ ٩ د/ ٥

الحل:

٤٤ قسمة ٦ = ٧ والباقي ٢

العدد ٤٢ هو ١

العدد ٤٣ هو صفر

العدد ٤٤ هو ٩

س/ ٢٠٠٠٠ الف ريال كم الزكاة علما أن في كل ١٠٠ ريال ٢,٥ ؟

الجواب : ٥٠٠

الحل : $20000 \div 100 = 200$

$$500 = 2,5 \times 200$$

س/ عدد اذا طرحنا ٧ من امثاله كان الناتج ٩١ ؟

الجواب : ١٤

س/ صندوق داخله ٣ صناديق في كل واحد منها ٥ كم عدد الصناديق ؟

الجواب : ١٩

الحل : الصندوق الكبير + ٣ الصناديق الي بداخله = ٤

كل واحد من الثلاث صناديق بداخله ٥ صناديق = (٥+٥+٥ = ١٥ صندوق)

نجمع الصناديق (١٩ = ١٥ + ٤).

س/ اذا كان سعر ٨ الات طباعة ٤٨٠٠٠ ريال فما تكلفة ثلاث الات طباعة ؟

الحل : نحلها بطريقة التدرج المنتظم

$$48000 \div 8 = 6000$$

$$6000 \times 3 = 18000$$

هو يبغى سعر ثلاث الات نضرب ب ٣

$$18000 = 3 \times 6000$$

س/ إذا كان قيمة الريال العماني تساوي ٦,٣ دولار وتساوي ١٣,٩١ ريال سعودي فما قيمة بيع الدولار بالريال السعودي ؟

أ/ ٣,٨٦ ب / ٠,٢٥١ ج/ ٣,٥١ د/ ٢.٦٥

س/ اشترى تاجر فاكهة ١٠ صناديق من البرتقال بقيمة ٣٠٠ ريال فكم ريالاً يجب ان يبيع الصندوق الواحد ليحقق ربح قيمته ٢٠ % ؟

أ. ٣٠ ريال ب. ٣٦ ريال ج. ٤٥ ريال د. ٥٠ ريال

الحل :

$$٢٠\% \text{ من } ٣٠٠ = ٦٠$$

$$\text{سعر } ١٠ \text{ صناديق} = ٣٠٠ + ٦٠ = ٣٦٠$$

$$\text{سعر الصندوق الواحد} = ٣٦٠ / ١٠ = ٣٦$$

س/ عدد لا يقبل القسمة على ٤ ويقبل القسمة على ١١ بدون باقي؟

أ/ ٢٦٠ ب/ ٨٢٣٢ ج/ ٨٢٣٣ د/ ٨١٢٩

الحل : الاعداد التي تقبل القسمة على ١١

هو العدد الذي مجموع خانات الزوجية - مجموع خانات الفردية - صفر

$$\text{بالتجريب } (٨+٢) - (٩+١) - \text{صفر}$$

س/ ثلاثة أرقام فردية متتالية مجموعها ٥٧ فما هو مجموع أول رقمين منها ؟

أ/ ٣٦ ب/ ٣٢ ج/ ٥١ د/ ٥٧

الحل :

$$\text{نفرض الاعداد المتتالية س، (س+٢)، (س+٤)}$$

$$\text{س} + (\text{س} + ٢) + (\text{س} + ٤) = ٥٧$$

$$57 = 6 + 3s$$

$$6 - 57 = 3s$$

$$3s = 51 > \text{بالقسمة على معامل } s \text{ (3)}$$

$$s = 17$$

$$\text{مجموع أول رقمين} = 17 + 19 = 36$$

س/ جاني مزارع عنده ارض وحاطين مربع وكل محصول كم
يطلع ويحتاج وقت للزراعة . (ناقص)

الكمي (المقارنات)



قارن بين

99%	الجزء المظلل $19 / 20 \times 100\% = 95\%$
-----	---

(أ) القيمة الأولى أكبر من القيمة الثانية.
(ب) القيمة الثانية أكبر من القيمة الأولى.
(ج) القيمة الأولى تساوي القيمة الثانية.
(د) لا يمكن التحديد.

قارن بين

999س	999س
------	------

أ/القيمة الأولى أكبر من القيمة الثانية .

ب/القيمة الثانية أكبر من القيمة الأولى .

ج/القيمة الأولى تساوي القيمة الثانية.

د/لا يمكن التحديد.

قارن بين

١٢ دولار	٤٨ ريال
----------	---------

أ/ القيمة الاولى أكبر من القيمة الثانية .

ب/ القيمة الثانية أكبر من القيمة الاولى .

ج/ القيمتان متساويتان .

د/ لا يمكن التحديد .

س : إذا كان هناك سلك l وتم قسمته إلى قسمين بالتساوي
واحد شكّل على هيئة دائرة والآخر على هيئة مربع

قارن بين	
محيط المربع	محيط الدائرة

أ - القيمة الأولى أكبر من الثانية

ب - القيمة الثانية أكبر من الأولى

ج - القيمتان متساويتان

د - لا يمكن التحديد .

المنطق

س/احمد وخالد والشلة (ماذكر اسمائهم) انهم طلعو رحلة وشنطة خالد اثقل من وليد واخف من حمد وكذا حاطين ارقام تحت والسؤال كم وزن شنطة حمد . (ناقص)

س/ كمان سؤال نفس الشلة راحو واشترو ١٢ كتابا وعددها ارقام فردية . انس قال اخذت كتاب واحد

ايمن قال اخذت نفس خالد

وخالد قال اخذت ثلاث . ومحمد مادري اش قال (ناقص)

السؤال يقول مين الكاذب الي اخذ اكثر ؟

س/ حمد قال معدلي ٩٨, ٤ من ٥ وخالد قال انا معدلي ٨٩, ٣ من ٤ ولكني اقل من محمد وقال انس انا متفوق عليهم .

السؤال / مين الي قال معدله صح او اقلهم او كذب (غير متأكدة من السؤال)

س/ أحمد في موقف سيارات ويوجد بها ٩ سيارات ٢ بيضاء ، ٢ عنابي ، ٢ أسود ، ٢ أزرق ، ٢ فضي إذا كان

أ/ السيارتان البيضاء في الاطراف .

ب/ السيارتان السوداء متباعدتان ، وكذلك الفضية .

ج/ السيارتان العنابية بجانب بعض .

د/ السيارة السوداء الاولى في الخانة ٦ .

هـ / السيارة الفضية الاولى في خانة ٣ .

و/ السيارة الزرقاء الاولى في خانة ٨ .

اين يمكن ان تقع السيارة السوداء الثانية ؟

أ/ ٢,٧,٩ ب/ ٥,٤,٢ ج/ ٧,٥,٤ د/ ناقص

س/ اذا كنت بتقدم على جامعة اجنبية من ضمن الاسئلة كانت ليس من ضمن معايير الترشيح :

١/ المكانة العالية . ٢/ المعدل الجامعي .

٣/ التخصص المهم .

في طالب جاه ترشيح للابتعاث وخير بين عدة دول .

من المفروض يختار مكان الدراسة :

١/ الطالب ٢/ الجامعة ٣/ الوزارة ٤/ الملحقية .

سؤال ثاني كيف تحمي نفسك من الانحرافات اذا كنت مبتعث للخارج:

١/ الزواج قبل السفر . ٢/ السفر مع ولي الامر .

٣/ الرقابة الذاتية .

س/ ان الخياطة على الحرير أمر صعب ويحتاج دقة وتركيز كما أن الحرير سعره وتكلفته عالية جداً .

مما سبق نستفيد أن :

أ/ الخياطة على الحرير فن قديم. ب/ الخياطة على الحرير تحتاج تركيز ودقة
ج/ الطلب على الحرير وذلك لعلو سعره. د/ الخياطة تقتصر فقط على النساء .

س/ س : البترول خلال السنوات الماضية انخفض سعره

ص : النفط خلال السنوات الماضية زاد سعره .

١/ س سبب و ص نتيجة . ٢/ ص سبب و س نتيجة .

٣/ مالهم علاقة ببعض . ٤/ الاسباب غير واضحة .

س/ يفضل المزارع عثمان زراعة حبوب الشوفان على الشعير والرمان على
البرتقال وزهر الاقحوان على ملكة الليل .

يمكن القول ان عثمان يفضل :

١/ الكوسة. ٢/ الباذنجان. ٣/ البامية. ٤/ اليقطين .

س/ بعض الاعياد تكون بأيام باردة والايام الباردة مملة .

١/ الاعياد مملة ف البرد ٢/ الايام الحارة ليست مملة

٣ و ٤ (ناقص)

س/ دولة تستعمل مرايات كبيرة عشان الطاقة والشمس .

١/ المرايات اقل ضرر على البيئة. (هو الي اخترته)

باقي الخيارات ناقصة .

ودولة تستعمل مرايات كبيرة لكن جوها صحو وش المفروض
يسوون عشان يستفيدون من المرايات ؟ (ناقص)

س/ سبع اخوات اوزانهم ما بين ٦٠ الى ٧٨ كل وحدة تزيد عن
الثانية ٣ كيلو ريم كانت بالنص ورشا اسمن من ريم .

س/ الانسان يستخدم ١٠% من دماغه:

١/ عبارة صحيحة . ٢/ عبارة خاطئة غير منطقية.

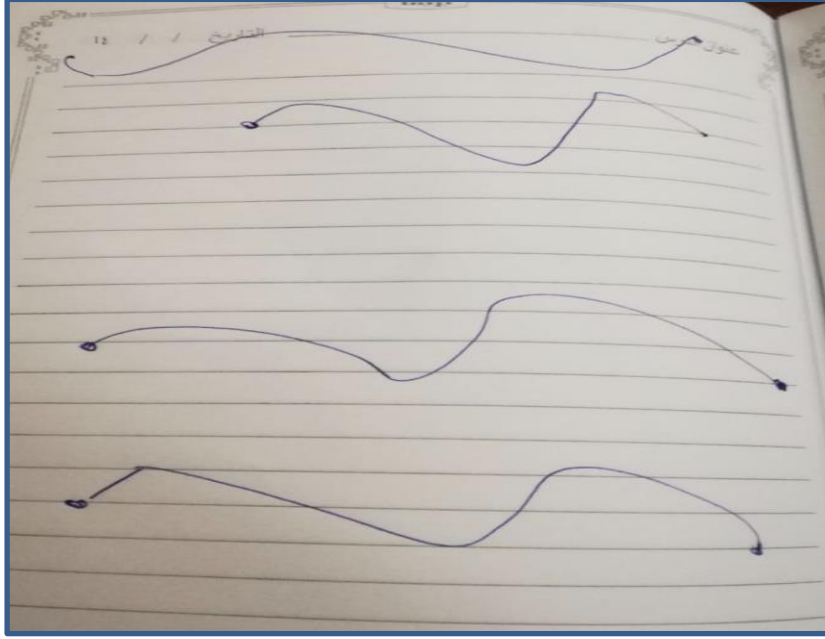
٣/ تبحث عن دليل. ٤/ تبحث عن القائل .

س/ جاء بلاغ ان فيه سارق من البنك واللي مشتبهين فيهم لقيوهم قريب البنك واحد مشلول واحد اصم و واحد اعمى و واحد سليم ولما تم التحقيق منهم كل واحد يقول مو انا الي فعلتها وقالو شوفو الحرامي يهرب مين الي مستحيل يكون السارق ؟

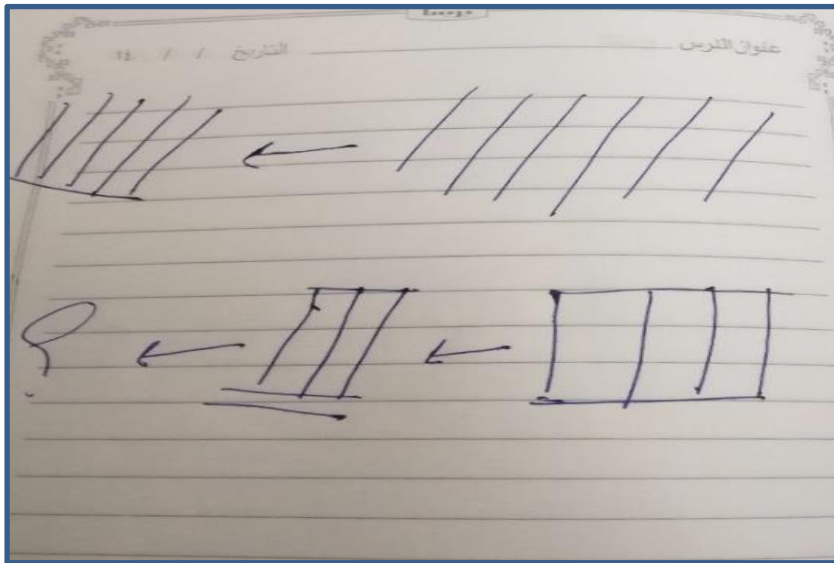
١/ الاعمى . ٢/ الاصم . ٣/ مشلول شلل نصفي . ٤/ السليم.

الإشكال والرسومات

س/ الشكل الذي لا ينتمي :



س/ الشكل الاخير :



إذا الشكل كذا

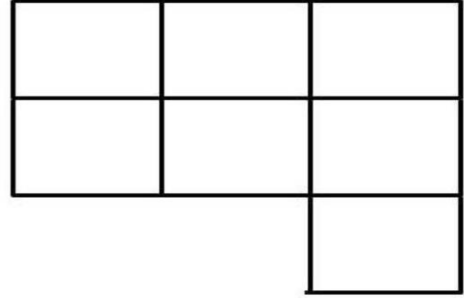


عدد الأعواد = 22

XXXXXXXXXX

ثلاث مربعات صغيرة جنب بعض
وكان أضلاعه عبارة عن أعواد كبريت
فكان يسأل كم عود نحتاج لعمل سبع
مربعات؟

((أستلمت الشكل على الخاص))



الحل :

عدد الأعواد = 20

$$P = \Delta \times \square * \circ$$

$$20 = \square \times \circ$$

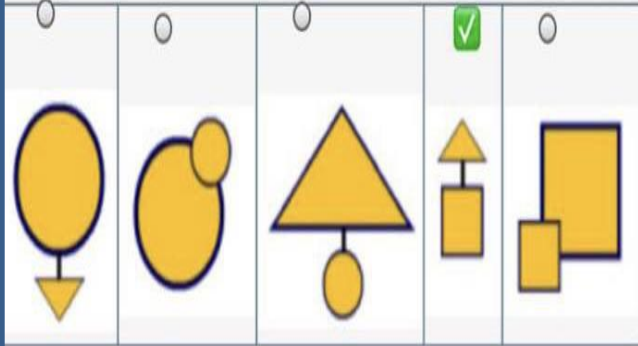
$$12 = \Delta \times \circ$$

$$10 = \square \times \Delta$$

الجواب ٤٠

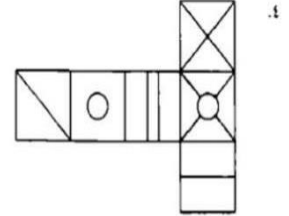
جاء نفس الفكرة بس الخيار الصح موجود

22. ما هو الشكل الأكثر اختلافاً عن باقي اشكال المجموعة التالية؟

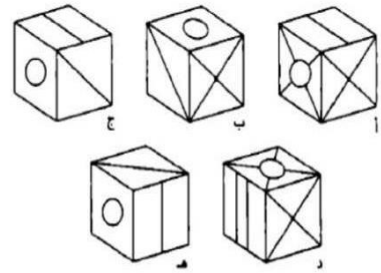


كل الاشكال فيها شكل كبير وصغير الا الخيار الثاني الشكل كله حجم واحد صغير

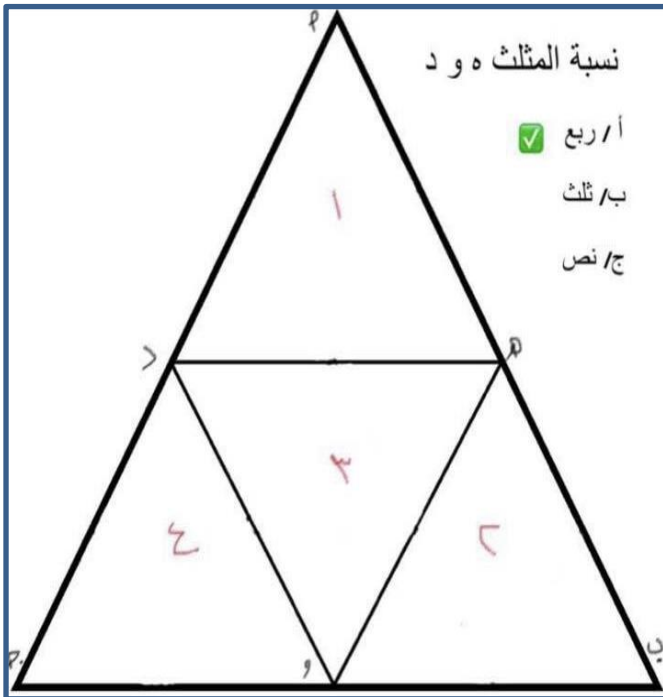
جاء نفس فكرة هذا بس الشكل عكس فيه صعوبة شوي



إذا تم طي الشكل السابق ليكوّن مكعباً، أي من المكعبات التالية سيكون الشكل الصحيح؟



جاني نفس المثلث بس السؤال غير والخيارات نص وكم رقم وانا اخترت نص



طلع معي ٨ مثلثات تأكدو من الحل

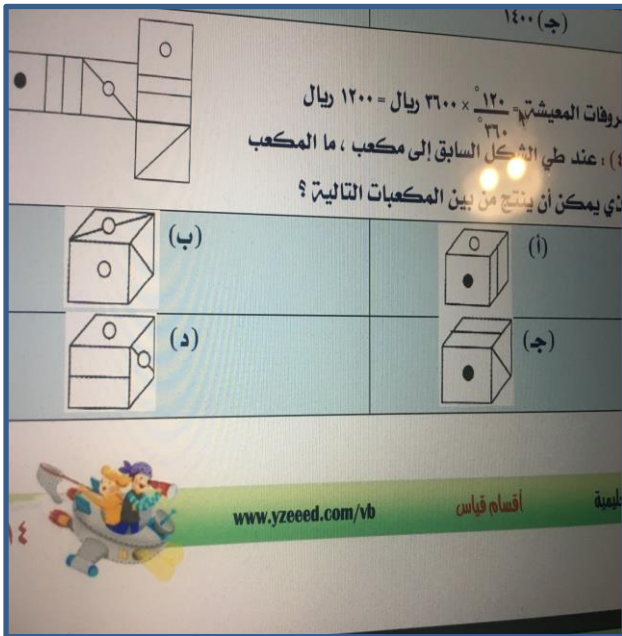
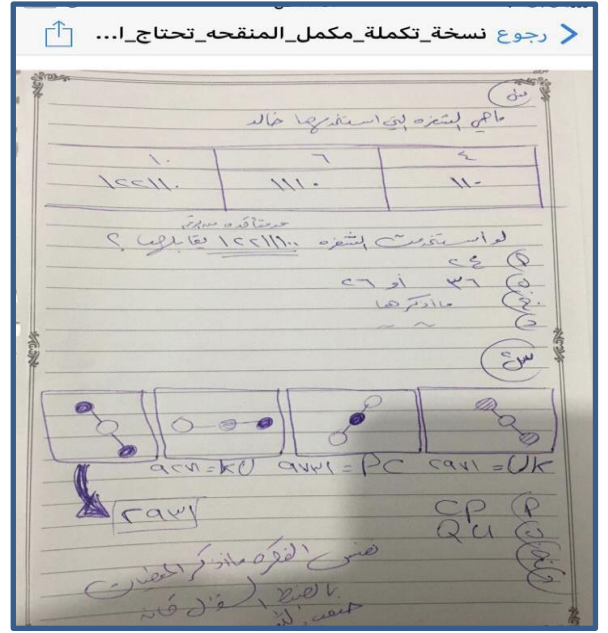
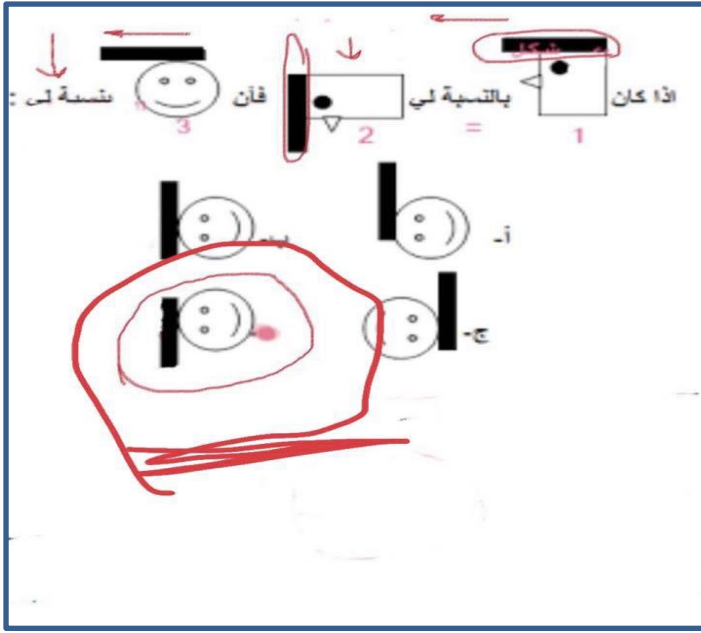
رجو لك التوفيق.

كم عدد المثلثات



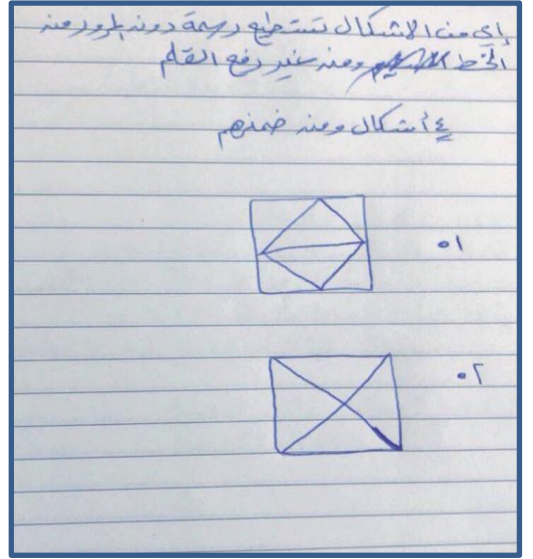
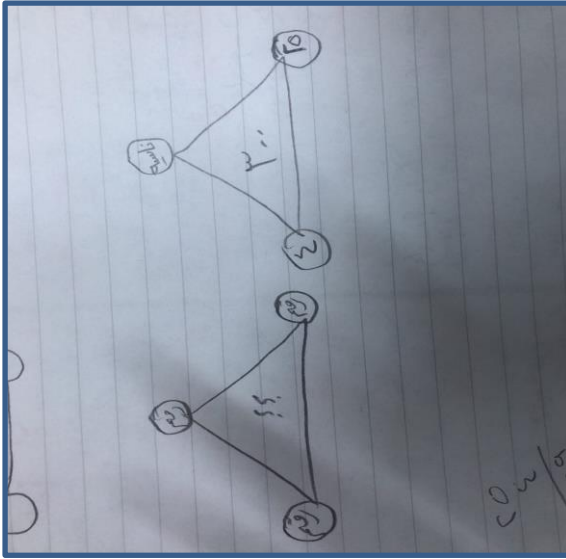
٥ -
٨ -
١٢ -
١٨ -

هذي جات بس مسكره عينها

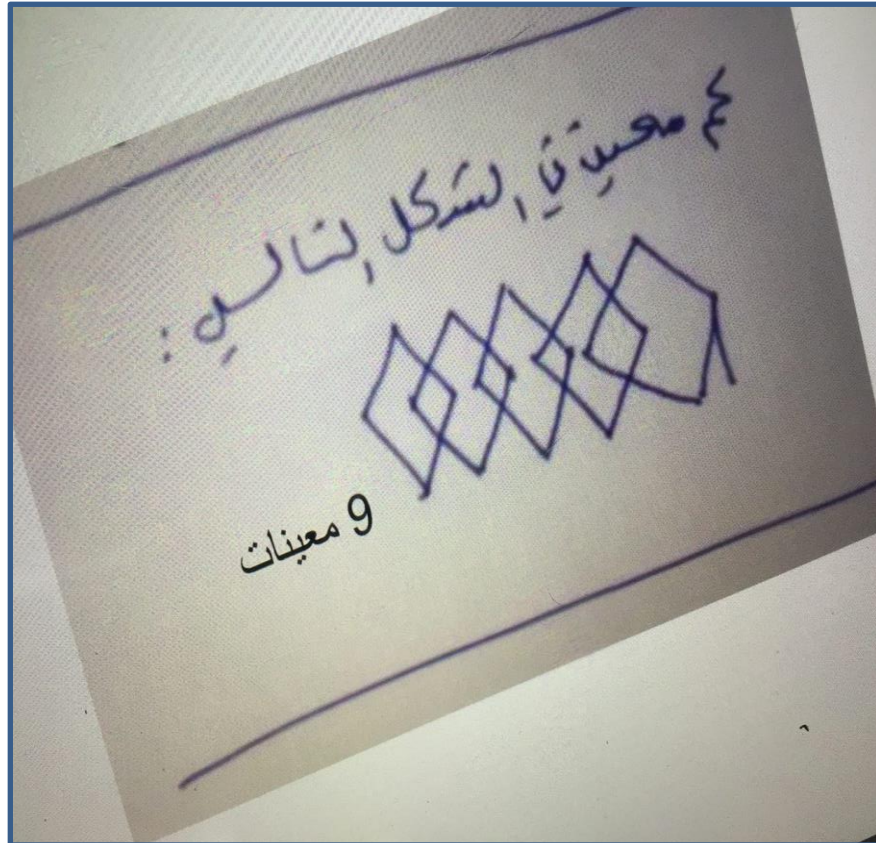


السؤال اجابته رقم ١

ناقص



جاني نفس هالشكل لكن المعينات متداخلة ومسوية معينات جديدة



اللفظي

التناظر اللفظي

١/ مكر: مفر (العلاقة تضاد مكر بمعنى كثير أو جيد الهجوم)

أ- تقهقر : تراجع

ب- سلام : حرب

ت- مقبل : مدبر

ث- شهيق : زفير

٢/ هرم : جبل (العلاقة نفس الشكل)

أ- شمس : نجم

ب- نهر : مطر

ت- حية : حبل

٣/ اختلال : اتزان

أ- تقارب : تباعد

٤/ فسيلة : نخلة

أ- جدع : غصن
ب- ثمار : اوراق

٥/ نوم : رقاد

أ- قلب : فؤاد.

٦/ حافر : خيل (ناقص)

٧/ هلال : بدر (العلاقة تتابع الهلال جزء واكمل اصبح بدر الطفولة جزء وتنتهي بالكهولة)

أ- ثانية : دقيقة

ب- يوم : سنة

ت- طفولة : كهولة

ث- شباب : فتوة

٨/ حارس : بواب (ناقص)

٩/ زواج : طلاق (ناقص)

١٠/ حبو : مشي (علاقة مرحلية)

ب- جذر : ساق (ينمو الجذر ثم يتبعه الساق)

ت- خجل : احمرار (الخجل يصحبه احمرار)

ث- بكاء : أنين

ج- ضعف : قوة

١١/ الري : الماء

أ- الشفاء : الدواء

ب- الغنى : الشهرة

ت- الزرع : الهواء
ث- الصبر : الفجر

١٢ / احتكار : غلاء

أ- عطش : ارتواء
ب- مرض : موت
ت- زواج : انجاب
ث- ظلام : ليل

١٣ / حجاب : امراه (الحجاب يغطي المرأة والصدفة تغطي اللؤلؤة)

أ- صدفة : لؤلؤة

١٤ / طعام : طهي

أ- عدو : فوز
ب- طاقة : توليد
ت- كهرباء : انارة
ث- باب : نشر

١٥ / حمار : حسان

أ- شجرة : تفاح
ب- جحش : مهر
ت- رجل : امرأة
ث- غباء : ذكاء

١٦/ خشب : ورق (العلاقة الخشب يدخل في صناعة الورق والرمل يدخل في صناعة الزجاج)

أ- رمل : زجاج

ب- باب : طلاء

ت- قضيب : فولاذ

ث- سفينة : شراع

١٧/ السعودية : الرياض

أ- سوريا : حلب

ب- البحرين : المنامة

١٨/ قوة : صبر

كل الخيارات بعيدة واخترت صدق : منجاة (ناقص)

الخطأ السياقي

١- من أعفى عقله من التفاؤل كان من المرجح أن ينجح في حياته العملية والعلمية .

أ/ أعفى ب/ التفاؤل ج/ المرجح د/ النجاح

٢- لا يتم عمل والتصارع المفقود ، ولا يكون فشل و الاتحاد موجود .

أ/ التصارع . ب/ يتم . ج/ موجود . د/ فشل .

٣- أبشع مذبحة حدثت بعد الحرب العالمية الثانية بالقرن العشرون هي المذبحة العرفية ضد مسلمي البوسنة والهرسك .

أ/ ابشع . ب/ الثانية . ج/ العرفية . د/ مسلمي .

إكمال الجمل

س/ السكون وقت الغضب والتنازل يبلغ المرء (مو متأكدة)

٢/ الكلام – الرجولة

١/ الانتقام – المجد

٣/ الفعل – المرؤة

س/ ان تصل المكان قبل افضل من ان تتأخر (مو متأكدة)

المفهوم (هو انه توصل قبلها بثلاث ساعات ولاتتأخر دقيقة)

الدراسات والقطع

س/ دراسة عن خالد ومحمد راحو استراحة مع عيالهم ولما دخلو فيه تعليمات تحذر عن سباحة الاطفال ولازم يلبسون سترة النجاة وقال واحد منهم ما عليك يافلان ابن البط عوام كلنا نعرف نسبح احنا وعيالنا

السؤال: اذا غرق طفلك في المسبح :

١/ تتصل على الطوارئ.

٢/ ترمي عليه سترة النجاة .

٣/ تسبح بنفسك لتنقذه .

٤/ (ناقص) .

سؤال: ما لمقصود بأبن البط عوام ؟ (ناقص)

سؤال : كمان رصو شروط جديدة وقالو لو جو يضيفوها كبنود جديدة ايش ممكن يتخلو عنه :

١/ منع الاكل والشرب اثناء السباحة

٢/ عدم التنقل بين المسابح

٣/ الاغتسال قبل السباحة (اخترت هذا الجواب واحترت بينه وبين الاكل والشرب)

فيه سؤال متصل قالو ايش الشي الي المفروض يكون موجود في نادي السباحة ولم يذكر ؟ ١/ مدرب السباحة.

٢/ مسبح صغير . ٣/ اسعافات اولية .

س/ اذا كان هناك طلاب كثيري الغياب والتأخر عن الحصص
والصلاة .

١/ اولوية العلاج تكون لـ :

أ/ الغياب

ب/ التأخر على الطابور .

ج/ التأخر على الحصة .

د/ التأخر على حضور الصلاة .

٢/ كيف تعالج الغياب والتأخير :

أ/ تعزيز حب الانتماء للمدرسة .

ب/ ابلاغ اولياء الامور .

ج/ تكليف المعلمين بحضورهم.

د/ نقص درجات على الغياب .

س/ كان برضو في سؤال عن حوادث الحرائق واحصائية من
الاطفاء في جدول الاصابات هل كان في احد داخل المبنى ام لا
١/ قالو ان مبنى ب تعرض لإصابات اكثر مع انه كان خالي من
الناس اثناء الحدث ما لسبب ؟

إجابتي كانت (التجمهر وتعطيل رجال الاطفاء عن عملهم)

وكان في من ضمن الخيارات (مافي اجهزة انذار)

٢/ ليش المصنع كان مافيه اصابات او اصاباته قليل مع انه الاكبر
مساحة ؟

إجابتي كانت (ممكن يكون مزود بنظام اطفاء حريق وانذار)

س/ دراسة ان بعض الدول قامت بزيادة الرسوم على الدراسات
العليا وبعض الدول شالت الرسوم .

السؤال : إذا شالو الرسوم ايش حيصير ؟

١/ فرصة كثيرة للدراسة .

٢/ اقبال الطلاب للدراسات العليا و حتزید عدد مقاعد الدراسة

(شي زي كذا) ناقص

س/ دراسة تقول ان الصداغ النصفی سببه العواصف اللي يجي معه رعد
وبرق لان البرق يسبب موجات كهرومغناطيسية (مومتأكدة من اسم الموجات)
اش الي يقلل من صحة الدراسة :

١/ الصداغ النصفی .

٢/ مو كل اللي فيهم صداغ تعرضو لعواصف رعدية .

٣/ مو كل العواصف رعود .

س/ سؤال وحدة راحت المدرسة عشان تنمي مهارات الابداع
وسوت استبيان على المدرسة كلها .

السؤال : كان طويل مرة ٥ اسطر وفيه نسب (ناقص)

من الي ممكن ينمون مهارات الابداع من خلال النسب الي
حاطينها :

١/ الطلاب . ٢/ المعلمات . ٣/ المشرفات . ٤/ المديرية

أخترت المشرفات .

س/ دراسة مارتن (ناقص)

دراسة المخلفات الالكترونية (ناقص)

س/ دراسة عن انفجار الثروة للطاقة والنفط جات عليها ٤ اسئلة
(ناقص)

س/ دراسة عن اهمية اللغة الانجليزية بالتعليم الحكومي عليها
سؤالين . (ناقص)

س/ مصنع ينتج الواح اذن مو متأكدة من الرقم ٨٤٠ كان راسم
دائرة الكاكاو ٣٠% وفيه اذن مكسرات ١٠% و ٢٤% و ١٦%
مادري ايش هم البندق س ؟

المطلوب :كم ينتج المصنع الواح شوكلت وبندق معاً :

طبعاً جمعت النسب الي عندي طلعي ٨٠% يعني البندق يساوي
٢٠% ، جمعت البندق مع الشوكلت = ٥٠%

وقسمت العدد على ٢ . (ناقص)

س/ جاني سؤال فيه رسمه بيانية عن طلاب وطالبات ثانوي
وتحت عدد السنوات ٢٠١٥ ، ٢٠١٦ وكذا .. وعليه سؤالين

١/ ايهما يتزايد خلال السنوات :

أ/ الطلاب فقط ب/ الطالبات فقط ج / الطلاب والطالبات

٢/ السؤال الثاني في نسبة وعدد الطلاب شي كذا ما عرفته انا
اخترت رقم كذا ٢٢٠٠٠٠٠٠ (ناقص)

استعمل الرسم للإجابة عن الأسئلة التالية:

مصنع نمور يبلغ إنتاجه في 7 سنوات = 720 طن

كم يبلغ الإنتاج في السنة الخامسة ؟

٦٠	ب	٩٠	١
٨٠	د	١٠٠	٢
الحل : د			

٣٦٠ ← ٧٢٠
٤ ← ٨

في أي سنة يصل الإنتاج الإجمالي 440 طن؟

الثالثة	ب	الخامسة	١
الرابعة	د	السادسة	٢
الحل : ج			

ج ١/ ما كان معطيني زاوية السنة الخامسة لكن احنا نستنتجها بالنظر بما ان زاوية السنة الخامسة اكبر من ٤٥ درجة و ٤٥ درجة تمثل ثمن الإنتاج فبيكون الجواب اكبر من ٩٠

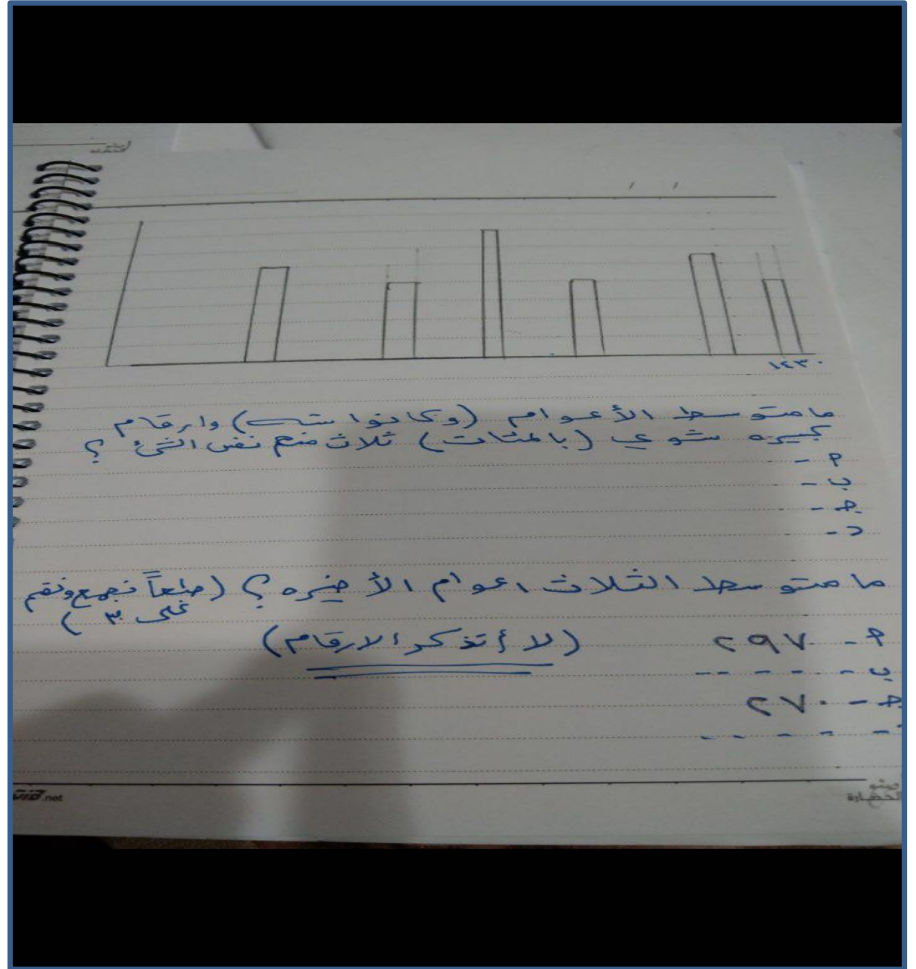
ج ٢/ في الثلاث السنوات الاولى الزوايا ١٨٠ يعني نص الإنتاج

$$٣٦٠ = ٢ / ٧٢٠$$

السنة الرابعة تمثل ٤٥ درجة
يعني تمثل الثمن

$$٩٠ = ٨ / ٧٢٠$$
$$٤٤٠ = ٩٠ + ٣٦٠$$

وهي اقرب ل ٤٤٠



في سنة 1999 بيعت 100 ألف سيارة، فكم عدد السيارات الحمراء والسوداء التي بيعت في تلك السنة؟ علماً بأن الرسم ليس على القياس.

17000	ب	3000	أ
30000	د	13000	ج

قطعة لقاح سالك

٩. لقاح سالك

في عام ١٩٥٣م أعلن سالك عن اكتشافه للقاح تحت التجريب. وكانت الفيروسات التي احتوى عليها اللقاح قد تم قتلها بالفورمليدهيد كان سالك وزوجته وثلاثة من أبنائه من بين أوائل من تطعموا باللقاح ، اتضح ان اللقاح لا خطر منه .ولقد برهن بتطعيم نفسه وأولاده وزوجته على جدية هذا اللقاح ودوره في سلامة الإنسان وتمت تجربة اللقاح فيما بعد في مرحلة التجريب الجماعي على ١٨٣٠٠٠٠ من طلبة المدارس في عام ١٩٥٤م ثم أعلن عن سلامة اللقاح وقدرته الفعالة في ابريل ١٩٥٥م تلقى سالك اشكالا عديدة من التكريم بما في ذلك اشادة من الرئيس دوايت ايزنهاور الميدالية الذهبية للكونجرس على انجازه الكبير في حقل الطب ، رفض سالك كل الجوائز النقدية ورجع الى معمله ليعمل على تحسين اللقاح ولقد منح سالك عام ١٩٧٧م ميدالية الرئيس للحرية .

س١- أعلن سالك عن اكتشاف اللقاح في

ب- النصف الثاني من القرن العشرين

أ- النصف الاول من القرن العشرين

د- الربع الاول من القرن العشرين

ج- النصف الاول من القرن التاسع عشر

س٢- أجرى سالك اللقاح على أسرته المكونة من

د- ام وولد

ج- ولدان

ب- أم وولدين

أ- ام وثلاثة اولاد

س٣- الضمير في كلمة «دوره» في الفقرة (١) يعود على

د- اللقاح

ج- الرئيس

ب- الانسان

أ- سالك

س٤- تم اثبات سلامة اللقاح بعد اكتشافه بـ

د- ثلاثة اعوام

ج- أربعة اعوام

ب- عام واحد

أ- عامين

س٥- كم شخص جرب عليه اللقاح في بداية الامر

د- ٥

ج- ١

ب- ٤

أ- ٣

س٦- نستنتج من النص أن العقار

د- زهيد الثمن

ج- مضر

ب- يحث الناس على تجريب العقار

أ- في مرحلة التجريب

س٧- نستنتج من النص أن اللقاح بعد التجريب كان

د- أساسي

ج- يمرض

ب- خطرة معدوم

أ- مضر

س٨- اكتشف سالك لقاحه منذ حوالي

د- ٧ عقود

ج- ٤ عقود

ب- ٦ عقود

أ- ٥ عقود

س٩- اختر عنوان مناسب للنص

د- شلل الاطفال

ج- تكريم سالك

ب- اكتشاف سالك للقاحات

أ- لقاح سالك

س-تم اثبات سلامة اللقاح بعد اكتشافه بـ

أ-عامين

ب -عام واحد

ج-اربعة اعوام

د -ثلاثة اعوام

س -كم شهر بين بين اكتشاف اللقاح واعتماده

أ-12شهر

ب -24شهر

ج-9شهور

د -5شهور

قطعة اللؤلؤ

٤٦. اللؤلؤ

كان الناس قديما يهتمون باستخراج اللؤلؤ وخاصة اهل الخليج فكان من يمتنون تلك المهنة من اهل الخليج يتكون اهلهم وكل ما يخصهم ويذهبون الي الخليج العربي يغوصون فيه بحثا عن اللؤلؤ وخاصة انه من اهم مصادر الدخل لديهم ولمدة بعدهم الطويلة عن اهلهم كانوا يخافون عليهم ويتمنون لهم الامان والسلامة.

١- العنوان الأنسب للنص :

أ- أهمية اللؤلؤ لأهل الخليج ب- اللؤلؤ ج- رحلة البحث عن اللؤلؤ د- أهل الخليج

٢- كم تضاد في القطعة

أ- ١ ب- ٢ ج- ٣ د- ٤

٢٤١

٣- فكرة النص كانت

ب- من الخصوص إلى العموم

أ- من العموم إلى الخصوص

د- من التفسير إلى الإجمال

ج- الإجمال إلى التفسير

قطعة البحث العلمي

قطعة #البحث_العلمي الجديدة مع الاجابات

" إيهاب "

الاجابات

1- تقرير

2- ترادف

3- تشاؤمية

4- واقع البحث العلمي

5- أنه يحتوي على حقائق علمية

1) نشر مؤخراً تقرير عن البحث العلمي في القطاع الخاص وخلص التقرير إلى أن الأنشطة البحثية تعاني من الضعف والإهمال ، ويلقي التقرير باللوم على القطاع الخاص لإهماله البحث العلمي وعدم قيامه بالدور الذي يجب أن يقوم به فيما يتصل بالتطوير والتحديث القائم على الدراسات والبحوث العلمية مذكراً بما يفعله القطاع الخاص في الدول المتقدمة من دعم لا محدود للبحث العلمي. وقد بدا على التقرير علامات الدهشة والتعجب والاستغراب من إهمال القطاع الخاص للبحث العلمي، وإذا كان معدو التقرير مندهشين من نتيجة التقرير فإن دهشتي ليست مما جاء في التقرير، بل من دهشة معدي التقرير وكأن نتيجة الدراسة كانت مفاجأة لهم .

2) يبدو لي أنه لا يوجد أمة على وجه الأرض تتفوق علينا في القدرة على أفراد الخطب البليغة وتخصيص المقالات الطويلة للحديث عن أهمية البحث العلمي ودوره في نهضة الأمم والشعوب، وفي الوقت نفسه لا أظن أنه يوجد أمة في هذا الكون